

ΑΡΧΑΙΟΤΗΤΕΣ ΚΑΙ ΜΝΗΜΕΙΑ ΑΝΑΤΟΛ. ΜΑΚΕΔΟΝΙΑΣ - ΘΡΑΚΗΣ

Εισαγωγικά: Κατά τὸ ἔτος 1963 ὑπὸ τῆς Ἐφορείας Ἀρχαιοτήτων ΙΕ' Περιφέρειας διενεργήθησαν ἀνασκαφαὶ καὶ ἔρευνα εἰς τὴν Νεάπολιν (Καβάλαν), Φιλίππους, τύμβον Νικησιάνης (Παγγαίου), Θάσου (Σκάλα Σωτήρος) καὶ Ἄβδηρα. Πρὸς τούτοις ἐγένοντο ἀναστηλωτικαὶ ἐργασίαι εἰς τὰ μνημεῖα τῶν Φιλίππων, ἐργασίαι συντηρήσεως τοῦ μεσαιωνικοῦ τείχους Καβάλας, τῆς Ἱερᾶς Μονῆς Εἰκοσιφοινίσσης Παγγαίου, τῶν ἀρχαιολογικῶν χώρων τῆς Θάσου, ὡς καὶ διαμόρφωσις τῆς προσπελάσεως πρὸς τὸ ἀρχαῖον θέατρον τῆς Θάσου.

Κατὰ τὸ ἔτος τοῦτο ἀπεπερατώθη ἡ οἰκοδομὴ τῶν δύο νέων Μουσείων Καβάλας καὶ Φιλίππων, ἐγένετο ἡ μεταφορὰ τῶν ἀρχαιοτήτων εἰς αὐτὰ καὶ ἤρχισαν αἱ ἐργασίαι ἐπιανεκθέσεως τῶν ἀρχαιοτήτων τοῦ Μουσείου Καβάλας.

Α'. ΝΕΑΠΟΛΙΣ (ΚΑΒΑΛΑ)

1. Ἀνασκαφαί

Ἐπὶ τοῦ Ἐφόρου Ἀρχαιοτήτων Δημ. Λαζαρίδη, βοηθουμένου καὶ ὑπὸ τῶν Ἐπιμελητριῶν κ. Εὐγ. Λεβεντοπούλου - Γιούρη καὶ δ. Κ. Ρωμιοπούλου, συνεκίσθη ἀπὸ τοῦ Ἰανουαρίου μέχρι τοῦ Μαΐου π.ἔ. διὰ μικροῦ ἀριθμοῦ ἐργατῶν, ἡ ἔρευνα τοῦ ἐγγὺς τοῦ Ἱεροῦ τῆς Παρθένου οἰκοπέδου ἰδιοκτησίας Δημ. Λαγόρη, κειμένου περὶ τὰ 40 μέτρα νοτίως τοῦ ἐρευνηθέντος κατὰ τὸ παρελθὸν χώρου τοῦ Ἱεροῦ τῆς Παρθένου, ἐπὶ τῆς ὁδοῦ Θεοδώρου Πουλίδου ἀριθμ. 65. Ἡ ἀρξαμένη ἐνταῦθα ἀπὸ τοῦ παρελθόντος ἔτους ἔρευνα¹ ἦτο δυσχερὲς ἐκ τῆς ἐπιπέδου καὶ ἐπικίνδυνος λόγῳ τῶν μικρῶν διαστάσεων τοῦ οἰκοπέδου (10 × 8,80 μ.), τῆς μεγάλης ἐπιχώσεως, τῶν ὑπερκειμένων τοῦ σκάμματος μεταγενεστέρων τοίχων, λίθων καὶ χωμάτων καὶ τῆς παρουσίας τῶν ὑδάτων, ἅτινα ἠντλοῦντο συνεχῶς. Εἰς τὰ κατώτερα στρώματα ἡ ἔρευνα ἐγένετο ἐντὸς τῆς λάσπης. Παντοῦ συνήντησα τὸν αὐτοφυῆ βράχον, ὅστις κατέρχεται μὲ ἰσχυρὰν κλίσιν. Εἰς τὴν ἑκείνην ἡ ἔρευνα ἔφθασε μέχρι τοῦ βάθους τῶν 7.70 μ., ἀπὸ τοῦ καταστρώματος τῆς ὁδοῦ. Οὕτως θεμελίον ἀρχαίας οἰκοδομῆς οὐτε καὶ ἀρχιτεκτονικὸν τι μέλος ἀνευρέθη καὶ κατὰ τὸ ἔτος τοῦτο. Ἄλλ' ὅμως περισυνελέγησαν ἐν ἀφθονίᾳ ὄστρακα ἀγγείων, εἰδῶλια ἢ τμήματα εἰδῶλιων, λύχνοι καὶ ἐνσφράγιστοι λαβαὶ ἀμφορέων.

Λόγῳ τῶν συνθηκῶν τῆς ἐρέυνης καὶ τοῦ κιν-

1. ΑΔ 18 (1963): Χρονικά, σ. 257.

δύνου τὸν ὅποιον διέτρεχον οἱ ἐργάται, ἡ στρωματογραφία δὲν ἦτο πάντοτε δυνατή. Ἐν τούτοις ἐγένετο στρωματογραφικὴ μελέτη εἰς δύο πλευρὰς τοῦ σκάμματος, τὴν βορείαν καὶ τὴν νοτίαν. Εἰς ἀμφοτέρας τὰς περιπτώσεις διεπιστώθη ἡ ὑπαρξὶς πέντε διαφόρων στρωμάτων, εἰς βάθος δὲ κυμαινόμενον ἀπὸ ± 3.90 μ. μέχρι 4.40 μ. παρατηρήθη στρώμα καύσεως ἐξ ἀνθράκων καὶ τέφρας, πάχους ± 0,30 μ., ἐντὸς τοῦ ὁποίου ὑπῆρχον ἐν ἀφθονίᾳ ὄστρακα ἀγγείων, ἀλλὰ καὶ τινὰ ὄστὰ ζώων.

Κατὰ τὴν ἀνασκαφὴν ἀνευρέθη μέγας ἀριθμὸς εἰδῶλιων ἢ σημαντικῶν τμημάτων ἐξ αὐτῶν. Τὰ εἰδῶλια εἶναι τῶν γνωστῶν ἀπὸ τὰς προηγουμένης ἀνασκαφῆς τύπων τόσον τοῦ Ἱεροῦ τῆς Παρθένου Νεαπόλεως² ὅσον καὶ τοῦ Ἱεροῦ τῆς Ἀρτέμιδος Πάλω τῆς Θάσου³, ἀνήκουν δὲ τὰ πλεῖστα ἐξ αὐτῶν εἰς τοὺς ἀρχαίους χρόνους καὶ ὀλίγα εἰς τὴν ἑλληνιστικὴν ἐποχὴν. Συνηθέστεροι καὶ πάλιν εἶναι οἱ τύποι τῆς καθημένης θεᾶς ἢ γυναικός, ἐχούσης τὰς χεῖρας τῆς ἐπὶ τῶν γονάτων καὶ φερομένης ἐπὶ τῆς κεφαλῆς κάλυμμα ἢ πόλον (Πί ν. 426 δ) καὶ ὁ τύπος τῆς ὀρθῆς κόρης, ἀνασυρούσης διὰ τῆς μιᾶς χειρὸς τὸν χιτῶνα καὶ κρατούσης διὰ τῆς ἄλλης ἐπὶ τοῦ στήθους ἄνθος, ζῶον ἢ πτηνὸν (Πί ν. 426 γ). Πρὸς τούτοις ἀνευρέθησαν διπλοὺν εἰδῶλιον καθημένης γυναικός μὲ δύο ἀντίστροφα πρόσωπα, ἀλλὰ τὰ νῦτα συγκεκολλημένα εἰς ἓν εἰδῶλιον, γυναικεῖαι προτομαί, δύο εἰδῶλια ζώων, ἐν σφιγγός (Πί ν. 426 ε) καὶ πλίνθος μετὰ τῶν ἄκρων ποδῶν μεγάλου μεγέθους εἰδῶλιου γυναικός, ἅπαντα ἀρχαῖκῶν χρόνων. Ἐλάχιστα εἶναι τὰ τμήματα εἰδῶλιων ἑλληνιστικῶν χρόνων, ἦτοι κεφαλαὶ γυναικεῖαι, εἰδῶλιον Ἐρωτος καὶ προσωπεῖον. Ἐπίσης περισυνελέγησαν ἐνσφράγιστοι λαβαὶ ὄξυπυθμένων ἀμφορέων τῆς Θάσου καὶ λύχνοι ἀρχαῖκῶν καὶ ἑλληνιστικῶν χρόνων.

Μέγα εἶναι τὸ πλῆθος τῶν περισυλλεγέντων ὄστράκων ἀγγείων. Πολλὰ ἐξ αὐτῶν συγκολληθέντα ἀπετέλεσαν ὀλόκληρα ἀγγεῖα ἢ μεγάλα τμήματα ἀγγείων. Ἡ ἀττικὴ κεραμικὴ τοῦ μελανομόρφου ρυθμοῦ ἀντιπροσωπεύεται μὲ πολλὰ καὶ λίαν ἀξιόλογα ἀγγεῖα, ἅτινα ἀνήκουν εἰς τοὺς μεταξὺ 550 καὶ 520 π.Χ. χρόνους. Πολυἀριθμοὶ εἶναι αἱ κύλικες ἢ μεγάλα τμήματα τοιούτων τύπου *petits maîtres*, *siana* κ.λ.π. Εἰς τὸ ἐσωτερικὸν ἀττικῆς μελανομόρφου κύλικος εἰκονίζεται ἡ πᾶλη

2. ΑΔ 16 (1960), σ. 219, πίν. 189, 190 καὶ ΑΔ 17 (1961/62), πίν. 284.

3. BCH LXXXII (1958), *Chronique des Fouilles*, σ. 808, 809, εἰκ. 5-9 καὶ BCH LXXXIII (1959) σ. 779, εἰκ. 8.

του Ἡρακλέους με τὸν λέοντα τῆς Νεμέας.

Πολλὰ συγκολληθέντα ὄστρακα ἀπετέλεσαν μέγα μέρος ἐνὸς λίαν ἀξιολόγου ἀττικού κρατήρος τοῦ γ' τετάρτου τοῦ βου π.Χ. αἰῶνος (Πί ν. 425 α). Ἐπὶ τῆς μιᾶς ἐπιφανείας εἰκονίζεται μάχη ὀπλιτῶν — εἰς τὰ ἄκρα τῆς παραστάσεως ἀνὰ μία γυναικεία μορφή — ἐπὶ δὲ τῆς ἐτέρας, παράστασις ἄθλου τοῦ Ἡρακλέους — πιθανῶς ἡ πάλη με τὸν λέοντα τῆς Νεμέας — ἐκ τῆς ὁποίας διεσώθη ἡ Ἀθηνᾶ καὶ μέρος τοῦ θηρίου. Ἐπὶ τῶν λαβῶν τοῦ ἀγγείου εἰκονίζονται ὁμοίως ἄθλοι τοῦ Ἡρακλέους (λέων τῆς Νεμέας καὶ Κερυνίτις Ἐλαφος). Ἐπὶ τῆς στεφάνης τοῦ χείλους ἀνταπᾶ θηρία (Πί ν. 426 α).

Ἄτερος μελανόμορφος ἀττικός κρατὴρ φέρει παράστασιν πεζῶν τρεχόντων καὶ ἱππέως (Πί ν. 425 β).

Πολυάριθμοι εἶναι καὶ αἱ λεκανίδες, διαφόρων διαστάσεων (διαμέτρου ἀπὸ 0,14 ἕως 0,37 μ.) με διακόσμησιν ζῶων κατὰ ζώνας, φυτικών ἢ γραμμικῶν κοσμημάτων, προΐοντα αἰ περισσότεραι τοῦ ἐργαστηρίου τῆς Θάσου, ἀλλὰ καὶ ἐτέρων ἐργαστηρίων (Πί ν. 426 β). Εἰς τὸ ἐργαστήριον ἐπίσης τῆς Θάσου ἢ ἄλλο τοπικὸν ἐργαστήριον τῆς περιοχῆς τῆς Νεαπόλεως, ἀνήκουν πολυάριθμα ὄστρακα «ὀπογεωμετρικῶν» ἀγγείων με διακόσμησιν ὁμοκέντρων κύκλων καὶ παραλλήλων γραμμῶν⁴.

Ὅπως καὶ κατὰ τὰς προγενεστέρας ἀνασκαφὰς ἀνευρέθησαν αἱ κατὰ τὴν ἔρευναν τοῦ ἔτους τοῦτου ὄστρακα ἀγγείων πλείστων ὄσων ἐργαστηρίων, ἦτοι ἰωνικῶν, Κλαζομενῶν, Χίου, Αἰολίδος, Ρόδου, Κυκλάδων καὶ Κορίνθου. Περισηνελέγησαν ἐπίσης ὄστρακα μεγάλων ἀγγείων, ἀμφορέων ἢ πίθων, με διακόσμησιν ἄπλων ζωνῶν ἢ γραμμῶν ἢ ἐγχαράκτων κοσμημάτων, τμήματα πινακίων τινῶν με διακόσμησιν ἐλάφου ἢ ἄλλων ζῶων, ὡς καὶ τμήματα μικρῶν πινάκων με διακόσμησιν χορευτριῶν⁵.

Ἐν ἀντιθέσει πρὸς τὸν πλοῦτον τῶν εὐρημάτων τῶν ἀρχαϊκῶν χρόνων παρατηρεῖται πλήρης ἔλλειψις ἀγγείων τοῦ 5ου καὶ κατὰ μέγα μέρος καὶ τοῦ 4ου π.Χ. αἰῶνος. Ἀνευρέθησαν ὅμως ὄστρακα ἑλληνιστικῶν ἀγγείων τοῦ τύπου τῆς «δυτικῆς κλιτύος», ὅπως καὶ μεγαρικῶν σκύφων.

Εἶναι βέβαιον, ὅτι καὶ τὸ νέον εὕρημα ἀνήκει εἰς τὸ Ἱερὸν τῆς Παρθένου, ἂν καὶ ἐδρίσκεται

εἰς ἀπόστασιν δεκάδων μέτρων ἀπὸ τῆς θέσεως τοῦ Ἱεροῦ, τῆς ἐρευνηθείσης κατὰ τὰ παρελθόντα ἐστῆ⁶. Ἐπὶ πολλῶν ὄστράκων, ἰδίᾳ βάσεων, ὑπάρχουν χαράγματα καὶ ἐπιγραφαί, ὅπως καὶ τὰ γράμματα ΠΑΡ, ἅτινα ἀποτελοῦν συντομογραφίαν τοῦ ὀνόματος τῆς Παρθένου, ὅπως διεπιστώθη ἄλλοτε καὶ ἐξ ὄστράκων προερχομένων ἐκ τῆς θέσεως τοῦ Ἱεροῦ. Ἐπὶ δὲ τοῦ χείλους τοῦ μεγάλου μελανομόρφου κρατήρος, τοῦ εἰκονίζοντος τὴν πάλην τοῦ Ἡρακλέους με τὸν λέοντα τῆς Νεμέας, ὑπῆρχεν ἀναθηματικὴ ἐπιγραφή ἐξ ἧς διεσώθη ἡ κατάληξις ΩΙ (πιθανῶς Παρθένω). Ἐξ ἄλλου τὸ πλῆθος τῶν ἀγγείων καὶ ἡ ποιότης αὐτῶν δεικνύουν, ὅτι πρόκειται περὶ ἀναθημάτων καὶ οὐχὶ ἀγγείων κοινῆς χρήσεως. Εἶναι λοιπὸν πιθανόν, ὅτι ἐδρίσκομεθα πρὸ ἐνὸς ἀποθέτου τοῦ Ἱεροῦ, σχηματισθέντος μετὰ μίαν καταστροφὴν αὐτοῦ, ἐπισυμβᾶσαν κατὰ τὸ τελευταῖον τέταρτον τοῦ βου π.Χ. αἰῶνος. Τὰ ὄστρακα τῶν ἑλληνιστικῶν ἀγγείων δυνατὸν νὰ ὠλισθήσαν ἐκ τῶν ὑπερκειμένων τοῦ οἰκοπέδου ἐπιπέδων, λόγῳ τῆς ἰσχυρᾶς κλίσεως καὶ τῆς ἀποτόμου πτώσεως τοῦ ἐδάφους.

2. Μουσεῖον

Περατωθεῖσης τῆς οἰκοδομῆς τοῦ νέου Μουσείου Καβάλας τὸν Αὐγούστον 1963, μετεφέρθησαν εἰς αὐτὸ τὰ εὕρηματα τοῦ παλαιοῦ Μουσείου καὶ ἤρχισεν ἡ ἐκθεσις τῶν ἀρχαιοτήτων (Πί ν. 427). Εἰς τὴν πρώτην αἴθουσαν τοῦ ἰσογείου, τὴν αἴθουσαν τῆς Νεαπόλεως (Καβάλας), ἐξετέθησαν τὰ ἀνευρεθέντα κατὰ τὰς ἀνασκαφὰς τοῦ Ἱεροῦ τῆς Παρθένου ἀγγεῖα, εἰδώλια καὶ πινακία, ἐν τραπεζοφόρον ἀνάγλυφον με παράστασιν σφιγγὸς καὶ ἀμφορέας⁷, ἀναθηματικὴ ἐπιγραφή, ἀναφέρουσα τὸ ὄνομα τῆς Παρθένου καὶ ἀντίγραφα τῶν δύο ψηφισμάτων τῶν Ἀθηνῶν πρὸς τιμὴν τῶν Νεαπολιτῶν, ἅτινα φυλάσσονται εἰς τὸ Ἐθνικὸν Ἀρχαιολογικὸν Μουσεῖον⁸.

Εἰς τὸ βάθος τῆς αἰθούσης, ἐγένετο ἀναστήλωσις τμημάτων δύο ἰωνικῶν κιόνων τοῦ Ἱεροῦ μετὰ τῶν καλλίτερον διατηρουμένων κιονοκράνων, ἐπὶ τοῦ τοίχου δὲ ἐξετέθησαν τμήματα ἀρχαϊκῶν ἰωνικῶν κυματίων ἐκ τοῦ ἰδίου Ἱεροῦ (Πί ν. 427 ζ).

Ἡ δευτέρα αἴθουσα τοῦ ἰσογείου, ἡ αἴθουσα τῆς Ἀμφιπόλεως, περιέλαβε τὰ πλέον ἀξιόλογα εὕρηματα τῶν ἀνασκαφῶν τῆς πόλεως ταύτης.

4. Παρόμοια ἀγγεῖα βλ. ΑΕ 1938, Γ. Μπακαλάκη, Ἐκ τοῦ Ἱεροῦ τῆς Παρθένου ἐν Νεαπόλει, σ. 108, εἰκ. 2 καὶ Lilly Ghali-Kahil, La Céramique Grecque (Etudes Thasiennes VII), σ. 55, πίν. XX, εἰκ. 9 - 21 καὶ πίν. XXI, εἰκ. 22 - 29.

5. Ὅμοιους πίνακας βλ. Lilly Ghali-Kahil ἑ. ἀ. σ. 68 κ.ε., πίν. XXVIII, εἰκ. 105, 106, 107.

6. ΑΔ 17 (1961/62) σ. 236, Σχ.δ. 3.

7. ΑΕ 1936, Γ. Μπακαλάκη, Νεάπολις, Χριστούπολις, Καβάλα, σ. 48 εἰκ. 54 καὶ τοῦ ἰδίου «Ἑλληνικά» 15, Τραπεζοφόρο ἀπὸ τὸ Ἱερό τῆς Παρθένου, σ. 324 κ.ε., πίν. 8.

8. IG, I^a, 108 καὶ II 1^a, 128 καὶ P. Collart, Philippe, ville de Macédoine, πίν. XXII, εἰκ. 1, 2 καὶ 3.

Ἐκτίθενται εἰς αὐτὴν ἐπιτύμβιοι στήλαι (Πί ν. 427 β) καὶ ἀναθηματικά ἀνάγλυφα, γραπτὴ στήλη, στέφανοι, διαδήματα καὶ διάφορα κοσμήματα ἐκ χρυσοῦ, μία ἐπιλογὴ εἰδωλίων ἑλληνιστικῆς καὶ ρωμαϊκῆς ἐποχῆς, ὅπως καὶ τὰ πλέον ἀξιόλογα ἢ ἀντιπροσωπευτικὰ ἀγγεῖα ἀπὸ τοῦ 4ου π.Χ. αἰῶνος μέχρι τοῦ τέλους τῶν ἑλληνιστικῶν χρόνων, ἀνευρεθέντα κατὰ τὰς ἀνασκαφὰς τῆς νεκροπόλεως τῆς Ἀμφιπόλεως (Πί ν. 427 δ).

Εἰς τὸ βάθος τῆς αἰθούσας ἐγένετο μερικὴ ἀναπαράστασις τοῦ νεκρικοῦ θαλάμου τοῦ μακεδονικοῦ τάφου 1^ο, τοποθετηθεισῶν εἰς τὴν πρόσοψιν τῶν νεκρικῶν κλινῶν, τῶν ἀποτοιχισθεισῶν ἐξ αὐτοῦ τοιχογραφιῶν (Πί ν. 427 ε').

Εἰς τὸ ὑπόστεγον, τὸ ὁποῖον συνδέει τὰς δύο αἰθούσας, ὅπως καὶ εἰς τὴν αὐλὴν τοῦ β' αἰθρίου ἐξετέθησαν στήλαι καὶ ἀνάγλυφα ἐπιτύμβια καὶ ἀναθηματικά, ἐν ἀκέφαλον ἀγάλμα τῆς Ἀρτέμιδος (Πί ν. 427 η) καὶ δύο βυζαντινὰ κιονόκρανα μετὰ προτομῶν ζώων, ἀνευρεθέντα κατὰ τὴν ἀνασκαφὴν τοῦ νάρθηκος τῆς βασιλικῆς Γ' τῆς Ἀμφιπόλεως¹⁰.

Ἐντὸς τῆς στοᾶς τοῦ ἰσογείου ἐξετέθη ἡ προϊστορικὴ συλλογὴ τοῦ Μουσείου Καβάλας, ἣτις περιλαμβάνει ἀγγεῖα, εἰδώλια, ἐργαλεῖα, λατρευτικὰ σκευὴ κ.λ.π. τοῦ προϊστορικοῦ συνοικισμοῦ Ντικελί - Τὰς, κειμένον ἐγγὺς τῶν Φιλίππων, ὅπως καὶ ἀντιπροσωπευτικὰ ὄστρακα ἀγγείων διαφόρων ἄλλων προϊστορικῶν συνοικισμῶν τῆς Ἀνατ. Μακεδονίας.

Εἰς τὸ βάθος τῆς στοᾶς ἐξετέθη ἀκέφαλον ἀγάλμα πεπλοφόρου, ρωμαϊκῶν χρόνων, ἐκ τῆς Ἀμφιπόλεως, ὡς καὶ μετόπη μετὰ παράστασιν μάχης δύο ὀπλιτῶν τοῦ τέλους τοῦ 5ου π.Χ. αἰῶνος, προερχομένη ἐκ τῆς περιοχῆς τῆς Ἀμφιπόλεως.

Εἰς τὴν αὐλὴν καὶ τὴν στοᾶν τοῦ α' αἰθρίου τοῦ Μουσείου ἐξετέθησαν ἐπιτύμβιοι καὶ τιμητικαὶ ἐπιγραφαὶ καὶ ἀνάγλυφα ἐκ διαφόρων ἀρχαίων πόλεων τῆς Ἀνατ. Μακεδονίας (Πί ν. 427 ε) καὶ ἐγένετο ἡ ἀναστήλωσις καὶ ἀποκατάστασις ἐνὸς ναοσχήμου ἰωνικοῦ ἐπιτυμβίου μνημείου προερχομένου ἐκ τῆς Κοινότητος Ἀγγίστης Σερρῶν καὶ φέροντος εἰς τὸ κέντρον τοῦ τυμπάνου τοῦ ἀετώματος προτομὴν ἀνδρός, ἐσωτερικῶς δὲ καὶ κατὰ μῆκος τῶν κίωνων δάδας καὶ ὄφεις (Πί ν. 428 α).

Εἰς τὸν πρῶτον δροφον τοῦ Μουσείου ἤρχισαν αἱ ἐργασίαι ἐκθέσεως τῶν ἀρχαιοτήτων, τῶν προερχομένων ἐκ διαφόρων θέσεων καὶ ἀρχαίων πό-

λεων τῆς Ἀνατ. Μακεδονίας - Θράκης, ἦτοι τῶν Ἀβδήρων, Μεσημβρίας Στρώμης, Γαληψοῦ, Νικησιάνης Παγγαίου, Ἀγγίστης καὶ ἐκ θέσεων τοῦ νομοῦ Σερρῶν.

Ἐν τέλει ἐγένετο ἡ καταγραφή καὶ ἡ τακτοποίησης ἐπὶ ρυμῶν ἐκ Δεξιοῦ τοῦ ὄλικου τῶν ἀποθηκῶν τοῦ Μουσείου.

3. Ἔργασίαι συντηρήσεως τοῦ τείχους Καβάλας

Λόγῳ τῆς ἐτοιμορρόπου καταστάσεως καὶ τῶν συνεχῶν βροχῶν, κατέπεσε τμήμα τοῦ παραλιακοῦ μεσαιωνικοῦ τείχους τῆς Καβάλας, ἀνωθεν τῶν τελωνειακῶν χώρων, ἐπὶ μήκους 35 περίπου μέτρων. Δαπάναις τῆς Ὑπηρεσίας Ἀρχαιοτήτων καὶ Ἀναστηλώσεως τὸ τμήμα τοῦτο ἀνακατεσκευάσθη ἐξ ὑπαρχῆς, κατεβλήθη δὲ προσπάθεια ἀναπαλαιώσεώς του, εἰς τρόπον ὅστε νὰ μὴ διαφέρῃ τῶν παλαιῶν τμημάτων τοῦ τείχους.

Β. ΦΙΛΙΠΠΟΙ

1. Ἀνασκαφαὶ

Ἐξωτερικῶς τοῦ βορείου τοῖχου τοῦ ὀκταγώνου τῶν Φιλίππων ὑπὸ τοῦ καθηγητοῦ κ. Στ. Πελεκανίδη εἶχεν ἀποκαλυφθῆ κατὰ τὰς παλαιότερας ἀνασκαφὰς κρηπίδωμα ἐκ τριῶν βαθμίδων μικρᾶς ὀρθογωνίου οἰκοδομῆς (διαστάσεις ἐξωτερικαὶ 8 × 7.65 μ. ἐσωτερικαὶ 5.44 × 4.67 μ.), μὴ ἐχούσης σχέσιν τινὰ μετὰ τὸ παλαιοχριστιανικὸν μνημεῖον¹¹. Ἡ νοτιὰ πλευρὰ τῆς οἰκοδομῆς εἶχε χρησιμοποιηθῆ κατὰ τὴν κατασκευὴν τοῦ βορείου τοῖχου τοῦ ὀκταγώνου, ἡ δὲ βορεία πλευρὰ εἶχε ἐν μέρει ἀποκοπῆ. Ἡ κατασκευὴ τοῦ μνημείου, τὰ τεκτονικὰ γράμματα, ἅτινα παρετήρησα ἐπὶ τῶν πλίνθων τοῦ κρηπίδωματος, ἡ ἐπιμελὴς ἐργασία τούτων καὶ ἡ ὑπαρξίς ταινίας ἀναθώσεως ἐπ' αὐτῶν μετ' ὠθησαν εἰς τὸ νὰ ἐπιχειρήσω μικρὰν ἐρευναν εἰς τὸ ἐσωτερικὸν τῆς οἰκοδομῆς.

Κατὰ τὰς πρώτας δύο ἡμέρας εἰς βάθος ἀπὸ 0,25 ἕως 0,60 μ. ἀνευρέθησαν 527 χαλκᾶ νομίσματα βυζαντινῶν καὶ ρωμαϊκῶν χρόνων καὶ περισυνελέγησαν καὶ τινὰ ὄστρακα μελαμβαφῶν ἀγγείων. Παρόμοια ὄστρακα ἀλλὰ καὶ τμήματα ἀσβεστοκονιαμάτων ζωηροῦ ἐρυθροῦ, κιτρίνου, φαιοῦ καὶ λευκοῦ χρώματος, ἀνευρέθησαν καὶ εἰς μεγαλύτερον βάθος. Εἰς βάθος 1.22 μ. ἀπὸ τῆς ἐπιφανείας τῆς ὑψηλοτέρας βαθμίδος διεπιστώθη ἡ ὑπαρξίς καμάρας, καλυπτούσης τάφον τοῦ τύπου τῶν «μακεδονικῶν», λιαν ἐπιμελοῦς οἰκοδομῆς καὶ διαστάσεων, μήκους 5.50 μ., πλάτους 4 μ. καὶ ὕψους 3.07 μ. (Πί ν. 429). Ἐκ τῆς καμάρας, παρὰ τὴν νοτιὰν πλευρὰν τοῦ τάφου, εἶχεν ἀφαι-

9. Ἀ.Κ. Ὁρλάνδου, Τὸ Ἔργον τῆς Ἀρχαιολογικῆς Ἐταιρείας κατὰ τὸ 1960, σ. 71 κ.ε., εἰκ. 87, 88 καὶ 89.

10. Ἀ.Κ. Ὁρλάνδου ἔ. ἀ. 1959, σ. 42, εἰκ. 40.

11. Ἀ.Κ. Ὁρλάνδου ἔ. ἀ. 1961, σ. 74, εἰκ. 76.

ρεθῆ κατά τοὺς ρωμαϊκοὺς ἢ παλαιοχριστιανικοὺς χρόνους μιά πλίνθος μήκους 1.10 μ. ἀλλ' εἶχε σκεπασθῆ τὸ κενὸν διὰ σχιστολιθικῆς πλακῆς. Ἐκ τοῦ ἀνοίγματος τούτου εἶχον διεισδύσει ἐντὸς τοῦ τάφου χώματα, ἅτινα ἐσχημάτισαν πυραμίδα κάτωθεν τούτου. Μὴ ὑπαρχούσης ἐπὶ τοῦ παρόντος ἐτέρας δυνατότητος, κατ' ἀνάγκην ἢ ἔρευνα τοῦ τάφου ἐγένετο ἐκ τοῦ ἀνοίγματος τῆς καμάρας. Διεπιστώθη, ὅτι ὀλόκληρος ἡ ἐπίχωσις ἦτο τεταραγμένη, ἀνευρέθησαν δὲ ἐντὸς αὐτῆς διεσκορπισμένα ὅστ' ἀνθρώπου καὶ πολλὰ χονδροειδῆ καὶ ἄνευ γανώματος ἀγγεῖα καὶ σκευὴ ὑστεροελληνιστικῶν καὶ ρωμαϊκῶν χρόνων, ἦτοι ἀμφορεῖς, ἀμφορίσκοι, χύτραι, πρόχους, σκύφοι, κυάθια, οἰνοχόη, δακρυδόχοι, πωξίδες, λύχνοι, ἀγγεῖα τοῦ εἶδους terra sigillata, ἀρυτήρ ἐξ ὀστού κλπ.

Παρὰ τὴν ΒΔ. γωνίαν τοῦ τάφου καὶ εἰς ἀπόστασιν 0,36 μ. ἀπὸ τοῦ δυτικοῦ τοίχου, παραλλήλως πρὸς αὐτὸν τοποθετημένη, ἀπεκαλύφθη μαρμαρινὴ τράπεζα (διαστάσεων 1.535 × 0,520 × 0,60 μ.) ἐπὶ τῆς ἄνω ὀριζοντίου ἐπιφανείας τῆς ὁποίας ὑπάρχουν τρεῖς κυκλικαὶ κοιλότητες (Πί ν. 430 α-β).

Πρὸς τούτοις διεπιστώθη ἡ ὑπαρξίς πέντε κογχῶν, μίας ἐντὸς τοῦ βορείου τοίχου καὶ ἀνὰ δύο ἐντὸς τοῦ ἀνατολικοῦ καὶ δυτικοῦ, ὕψους 0,85 - 0,88, πλάτους ±0,52 καὶ βάθους 0,75 μ.. Ἐντὸς τῆς μίας κόγχης τῆς δυτικῆς πλευρᾶς ἀνευρέθη εἰδώλιον γυναικῶς — ὕψους 0,165 μ.— φερούσης χειριδωτῶν χιτῶνα καὶ ἱμάτιον. Ὅμοιον εἰδώλιον ἀνευρέθη καὶ πρὸ τῆς ἐτέρας κόγχης τῆς δυτικῆς πλευρᾶς. Εἰς ἀμφοτέρας τὰς κόγχας τῆς δυτικῆς πλευρᾶς διεπιστώθη ἡ ὑπαρξίς τέφρας, ἀνθράκων καὶ τινων ὀστῶν κεκαυμένων.

Ἡ εἰσόδος τοῦ τάφου, πλάτους 0,985, βάθους 1.27 καὶ ὕψους 1.61 μ. καλύπτεται ὑπὸ καμάρας ἐπιμελοῦς κατασκευῆς, εἶναι δὲ κεκλεισμένη ἐξωτερικῶς ὑπὸ μονολιθικῆς πλακῆς μαρμάρου, ὕψους 3,90, πλάτους 1.11 καὶ πάχους 0,14 μ.

Διενηργήθη πρὸς τούτους περιορισμένη, λόγῳ τῶν συνθηκῶν καὶ τῆς πλακοστρώσεως τοῦ ὀκταγώνου, ἔρευνα εἰς τὸν πρὸ τῆς εἰσόδου τοῦ τάφου χώρον καὶ εἰς βάθος ἄνω τῶν 4 μέτρων, ἔνθα διεπιστώθη ἡ ὑπαρξίς μωσαϊκοῦ διαπέδου κάτωθεν τῆς πλακοστρώσεως. Ὡς ἐκ τούτου ἡ ἔρευνα ἀνεστάλη προσωρινῶς. Πλήν τῶν ὀστράκων ἑλληνιστικῶν ἀγγείων, τμήματος εἰδωλίου, ὁμοίου πρὸς τὰ ἀνευρεθέντα ἐντὸς τοῦ τάφου, καὶ ἀριθμοῦ τινος χαλκῶν νομισμάτων, ἅτινα περισυνελέγησαν ἐνταῦθα, ἀνευρέθη καὶ τμήμα ἐκ τοῦ ἐχίνου δωρικοῦ κιονοκράνου.

Τὸ πλέον ἀξιόλογον ὅμως εὑρήμα ἦτο ἡ ἀνεύ-

ρεσις ὑπὸ τὸ δάπεδον τοῦ νεκρικοῦ θαλάμου, περὶ τὸ μέσον αὐτοῦ, ἀλλὰ δυτικῶς τοῦ ἀξονος τῆς εἰσόδου, μικροῦ κιβωτισοῦ τάφου, ἀποτελουμένου ἐκ τεσσάρων καθέτων πλακῶν μαρμάρου πάχους 0,17 - 0,22 μ. (ἐσωτερικαὶ διαστάσεις τοῦ τάφου 1.19 × 0,62 × 0,59) καλυπτομένου ὑπὸ σαμαρωτοῦ μαρμαρίνου καλύμματος (διαστ. 1.37 × 0,76) (Πί ν. 431 β). Ἐπὶ τῆς νοτίας στενῆς πλευρᾶς τοῦ καλύμματος εἶναι κεχαραγμένον τὸ ὄνομα τοῦ νεκροῦ:

ΕΥΗΦΕΝΗΣ ΕΞΗΚΕΣΤΟΥ

καὶ κάτωθεν αὐτοῦ μία εἰσέτι λέξις μετὰ τὴν ἐπιγραφὴν [---] ΝΟΣ, ἡ ἀνάγνωσις τῆς ὁποίας, λόγῳ τῶν ἐπικρατουσῶν ἐντὸς τοῦ τάφου συνθηκῶν καὶ τοῦ σκότους, δὲν ἦτο δυνατὴ. Τὰ γράμματα, ὕψους 0,33 - 0,38 μ., εἶναι ἐπιμελῶς κεχαραγμένα καὶ ἀνήκουν εἰς τοὺς περὶ τὸ μέσον τοῦ 3ου π.Χ. αἰῶνος χρόνους.

Ὁ τάφος ἦτο ἀσύλητος, περιεῖχε δὲ πολύτιμα χρυσᾶ εὑρήματα. Ἐντὸς αὐτοῦ ἀνευρέθησαν στέφανος ἐκ φύλλων δρυός, λίαν ἐπιμελοῦς ἐργασίας, διάδημα μετὰ ἑκτυπον γραμμικὴν διακόσμησιν (ἐκ τοῦ διαδήματος κρέμανται μικραὶ ἀλύσεις, πλακίδιον μετὰ ἑκτυπον μορφῆν γυναικῶς ὡς καὶ στρογγύλον ἔλασμα), ἑλλειψοειδὲς ἔλασμα μετὰ παράστασιν λυρωδοῦ ἑρωτιδέας, πιθανῶς ἐκ πόρπης, στρογγύλον ἔλασμα μετὰ παράστασιν μακεδονικῆς ἀσπίδος, ἑλλειψοειδὲς ἔλασμα μετὰ διακόσμησιν περωτοῦ κεραυνοῦ, ἐπίμηκες ἔλασμα μετὰ διακόσμησιν ἀνθεμίου καὶ ἐλίκων, ἄπλοῦν ἐνώτιον μετὰ κοκκιδωτῆν διακόσμησιν, φέρον ἐρυθρὸν λίθον καὶ λεπτότατα σύρματα ἐκ χρυσοῦ. Ἐκτὸς τῶν ἀνωτέρω κοσμημάτων, ἐντὸς τοῦ τάφου, ὑπῆρχον τρία μελαμβαφῆ πινάκια, εἰς μελαμβαφῆς λύχνος μετὰ ἀνάγλυφον διακόσμησιν, ἀνήκων εἰς τοὺς περὶ τὸ 250 π.Χ. χρόνους, δακρυδόχος, λάγνος, δύο ἀργυραὶ βελόνας καὶ μία χαλκῆ στλεγγίς (Πί ν. 431 α).

Ἡ παρουσία ἐνὸς λίαν ἀξιολόγου «μακεδονικοῦ» τάφου τοιούτων διαστάσεων καὶ τοιαύτης κατασκευῆς εἰς τὸ κέντρον τῆς ἀρχαίας πόλεως, δεικνύει ὅτι οὗτος δὲν ἀνήκει εἰς κοινὸν θνητὸν ἀλλ' εἰς ἐπίσημον ἄνδρα τῆς πόλεως ἢ ἥρωα. Ἐπὶ πλέον διεπιστώθη, ὅτι δὲν πρόκειται περὶ ἀπλοῦ μακεδονικοῦ τάφου ἀλλὰ περὶ ἡρώου, οὐχὶ συνήθους μορφῆς, δεδομένου ὅτι ἀνωθεν τοῦ νεκρικοῦ θαλάμου ὑπάρχει μικρὰ, ναόσχημος, προφανῶς, οἰκοδομή, ἐκ τῆς ὁποίας διεσώθη τὸ κρηπίδωμα.

Δυστυχῶς οὔτε ἡ χρονολογία τοῦ τάφου οὔτε τὰ εὑρήματα καὶ τὰ λοιπὰ στοιχεῖα ἐπιτρέπουν τὴν ἀπόδοσιν τοῦ ἡρώου εἰς τὸν οἰκιστὴν τῆς

πόλεως. Ἀνήκει λοιπὸν τὸ μνημεῖον τοῦτο εἰς ἄγνωστον ἥρωα ἢ ἐπίσημον ἄνδρα τῶν Φιλίππων τῶν μέσων τοῦ 3ου π.Χ. αἰῶνος, ἐντὸς δὲ αὐτοῦ ἐτάφησαν περισσότεροι νεκροί.

2. Ἀναστηλώσεις

Συνεχίσθησαν κατὰ τὸ 1963 αἱ ἀρξάμεναι πρὸς διαιτίας ἀναστηλωτικαὶ ἐργασίαι εἰς τὰ μνημεῖα τῶν Φιλίππων. Κατὰ τὸ ἔτος τοῦτο ἀπεκατεστάθη καὶ συνεπληρώθη τὸ θῦρωμα τῆς εἰσόδου τοῦ παρά τὴν ΝΑ. γωνίαν τῆς βασιλικῆς Β' παρεκκλησίου, ἀρχικῶς διακονικοῦ¹², ἀπομακρυνθέντων τῶν σιδηρῶν δοκῶν καὶ τῆς τσιμεντοκονίας, ἅτινα ἐβλαπτον τὴν αἰσθητικὴν ἐμφάνισιν τῆς εἰσόδου (Πί ν. 432 α). Πρὸς τοῦτοις ἐτοποθετήθησαν εἰς τὴν θέσιν τῶν αἱ δύο μονολιθικαὶ παραστάδες τῆς εἰσόδου τῶν βεσπασιανῶν τῶν Φιλίππων (Πί ν. 432 γ).

Μεγάλης ἐκτάσεως ἀναστηλωτικαὶ ἐργασίαι ἐγένοντο κατὰ μῆκος τῆς νοτίας στοᾶς τοῦ forum, ἔνθα συνεπληρώθησαν βάσεις ἢ τμήματα τοῦ στυλοβάτου (Πί ν. 433 γ-δ) καὶ ἀνεστηλώθησαν ἕτεροι ἐπτὰ κίονες (ἦτοι 10 ἐν συνόλῳ) καθ' ὅλον τὸ μῆκος τῆς προσόψεως τῆς στοᾶς (Πί ν. 433 α-β).

3. Μουσεῖον

Ἀποπερατωθεῖσάν τῶν ἐργασιῶν ἀνεγέρσεως τοῦ Μουσείου Φιλίππων (Πί ν. 428 β) καὶ ἐπικειμένης τῆς παραδόσεώς του εἰς τὴν Ἀρχαιολογικὴν Ὑπηρεσίαν, μετεφέρθησαν εἰς αὐτὸ τὰ γλυπτὰ καὶ αἱ ἐπιγραφαὶ τῶν Φιλίππων, ἅτινα ἐξετίθεντο ἢ ἐφυλάσσοντο μέχρι τοῦδε εἰς τὸ Μουσεῖον Καβάλας, προκειμένον μετὰ τὴν παράδοσιν νὰ ἀρχίσουν αἱ ἐργασίαι ἐκθέσεως.

Γ'. ΤΥΜΒΟΣ ΝΙΚΗΣΙΑΝΗΣ

Συνεχίσθη καὶ κατὰ τὸ ἔτος τοῦτο, δαπάναις τῆς Ἀρχαιολογικῆς Ἐταιρείας, ἢ ἀρξάμενη ἀπὸ τοῦ ἔτους 1959 ἔρευνα τοῦ μεγάλου τύμβου Νικησιάνης (Παγγαίου) ἐντὸς τοῦ ὁποίου ἀνευρέθησαν κατὰ τὰ παρελθόντα ἔτη ἕξ τάφοι τῆς ἐποχῆς τῶν Μακεδόνων βασιλέων Φιλίππου Β' καὶ Μ. Ἀλεξάνδρου¹³.

Κατὰ τὸ ἔτος τοῦτο ἠρευνήθη ἡ νοτία πλευρὰ τοῦ τύμβου ἐκ τῆς περιφερείας πρὸς τὸ κέντρον διὰ τῆς ἀποκομιδῆς τῶν χωμάτων μακρὰν τοῦ τύμβου. Ἡ ἐπίχωση τοῦ τύμβου ἀνεσκάπτετο μέχρι τοῦ ἐπιπέδου τῶν περὶ τὴν ἀγρῶν περίπου, ἐν

συνεχεῖα δὲ ἠρευνᾶτο τὸ ἔδαφος διὰ στενῶν τάφρων, διανοημένων καθ' ὅλον τὸ μῆκος τῆς ἀνασκαφῆς.

Εἰς τὰς διαδοχικὰς τομὰς τῆς ἐπιχώσεως παρετηρήθησαν ἴχνη καύσεως, σωροὶ ἀργῶν λίθων, καθιζήσεις, στρώσις χαλίκων, ὀλίγα ὀστὰ ζῶων καὶ μικραὶ ὀπαί, πιθανῶς χοῶν.

Κατὰ τὴν ἀνασκαφὴν περισυλλέγησαν ὀλίγα ὄστρακα χονδροειδῶν χειροποιήτων ἀγγείων ὡς καὶ μελαμβαφῆ ὄστρακα, μικρὸν χαλκοῦν ἔλασμα μὲ μορφὴν πτηνοῦ — μῆκος 0,059 μ. — ἀκαθορίστου ἐποχῆς καὶ μικρὰ χαλκῆ λαβὴ ἀγγείου.

Ἐγγὺς τῆς κορυφῆς τοῦ τύμβου καὶ εἰς βάθος 1.20 μ. ἀπὸ τῆς ἐπιφανείας κάτωθεν κεράμων, ἀνευρέθη μελαμβαφῆς λύχνος τοῦ β' ἡμίσεος τοῦ 4ου π.Χ. αἰῶνος. Ἐγγὺς τοῦ σημείου ἀνευρέσεως τούτου παρετηρήθησαν σωρὸς ἀργῶν λίθων, σαφῆ ἴχνη τέφρας καὶ δύο ὀπαὶ χοῶν. Εἰς ἕτερον σημεῖον τῆς νοτίας πλευρᾶς τοῦ τύμβου καὶ ἐγγὺς τῆς διαπιστωθείσης καθιζήσεως τῆς ἐπιχώσεως, ἀνευρέθη ἀκέραιον ἀρυβαλλοειδὲς ληκύθιον μὲ διακόσμησιν ἀνθεμίου — ὕψους 0,083 μ. — τοῦ 4ου π.Χ. αἰῶνος. Τάφοι δὲν ἀνευρέθησαν καὶ κατὰ τὸ ἔτος τοῦτο.

Δ'. ΜΟΝΗ ΕΙΚΟΣΙΦΟΙΝΙΣΣΗΣ ΠΑΓΓΑΙΟΥ

Εἰς τὴν ἐπὶ τοῦ Παγγαίου κειμένην Ἱερὰν Μονὴν τῆς Εἰκοσιφοινίσεως (Πί ν. 434 α), δαπάναις τῆς Ὑπηρεσίας Ἀρχαιοτήτων καὶ Ἀναστηλώσεως καὶ ὑπὸ τὴν ἐποπτείαν τοῦ Ἐφόρου Ἀρχαιοτήτων Δημ. Λαζαρίδη ἐγένοντο μεγάλης ἐκτάσεως ἐργασίαι συντηρήσεως, αἵτινες διήρκεσαν ἀπὸ τοῦ Ἰουλίου μέχρι τοῦ Δεκεμβρίου π.ἔ. Αἱ ἐργασίαι αὗται ἐγένοντο εἰς τὸ καθολικὸν τῆς Μονῆς, εἰς τὰ ἐρείπια τῶν διαφόρων κτισμάτων περὶ αὐτῆς, καὶ εἰς τὰ παρεκκλήσια τῆς Ἁγίας Βαρβάρας καὶ τῶν Ἁγίων Ἀναργύρων.

1. Καθολικόν

Διὰ τὴν ἐπίτευξιν τῆς στεγανότητος τοῦ καθολικοῦ τῆς Μονῆς καὶ τῆς παρεμποδίσεως εἰσροῆς τῶν ὀμβρίων ὕδατων, ἐγένετο τμηματικὴ ἀνάστυσις ὅλων τῶν σχιστολιθικῶν πλακῶν τῆς στέγης (Πί ν. 435 α). Διεπιστώθη, ὅτι αἱ δοκοὶ καὶ ἡ ὑπόλοιπος ξυλεία τῆς ὀροφῆς εἶχον ἀποσαθρωθῆ καὶ ὑπῆρχε κίνδυνος καταρρεύσεως τῆς στέγης. Ὡς ἐκ τούτου ἀντικατεστάθη ἡ ξυλεία τῆς ὀροφῆς καὶ ἐτοποθετήθη ἐκ νέου ἡ σχιστολιθικὴ πλακόστρωσις τῆς στέγης (Πί ν. 435 δ). Πρὸς τοῦτοις ἀντικατεστάθησαν τὰ ἐφαρμομένα ἢ φέροντα ὀπὰς ἐλάσματα μολύβδου τῶν τρουλλῶν καὶ τῆς στέγης (Πί ν. 435 α).

Ἐργασίαι συντηρήσεως ἐγένοντο καὶ ἐπὶ τῆς

12. P. Lemerle, Philippes et la Macédoine Orientale, σ. 445, πίν. XLV.

13. Α.Κ. Ὁρλάνδου ἔ. ἀ. 1959 σ. 44 κ. ἔ., 1960 σ. 77 κ. ἔ., 1961 σ. 72 κ. ἔ., 1962, σ. 65 κ. ἔ.

ξυλογλύπτου όροφής του γυναικωνίτου του καθολικού και των παρακειμένων εις αυτό δύο παρεκκλησιών, δι' αφαιρέσεως των πιεζόντων την όροφήν μάζων και διά της στερεώσεως ή αντίκαταστάσεως ένιων έφθαρμένων πήχεων.

Έν τέλει έγένετο άρμολόγησις διά τσιμεντοκονίας του έξωτερικώς του Έρου πλακοστρώτου δαπέδου διά την προστασίαν του Έρου από της ύγρασίας και της διεισδύσεως των όμβριών υδάτων.

Αί έργασίαι συντηρήσεως του καθολικού έγένοντο υπό την άμεσον και συνεχή επίβλεψιν του τριτοετους φοιτητου της Πολυτεχνικής Σχολής του Πανεπιστημίου Θεσσαλονίκης κ. Έλευθεριού Έμμανουηλίδη.

2. Συντήρησις έρειπίων Μονής

Πέριξ του καθολικού, έντός του αύλογύρου της Μονής, ύπηρχον διάφοροι οικοδομαί, αίτινες έπυρπολήθησαν κατά την διάρκεια του τελευταίου παγκοσμίου πολέμου. Έκ των οικοδομών τούτων διεσώθησαν λίαν σημαντικά και έντυπωσιακά έρειπια, ήτοι τοξοστοιχίαι, κλιμακοστάσια, τοίχοι, πυλώνες κλπ. (Πί ν. 434 γ). Τά διασωθέντα έρειπια είχαν άμεσον ανάγκην έργασιών συντηρήσεως διά νά μή καταρρεύσουν, καθ' όσον παρουσίαζον διογκώσεις, άποκλίσεις και ρήγματα. Προς τούτους λόγω της άποτεφρώσεως των ξυλοδεσιών των τοίχων ή στατικότητος τούτων ήτο έπισηφαλής, όλόκληρος δέ αναλημματικός τοίχος μήκους 15 περίπου μέτρων και δύο τόξα τοξοστοιχίας, είχαν καταρρεύσει κατά τό πρόσφατον παρελθόν (Πί ν. 435 β).

Διά των έκτελεσθεισών έργασιών συντηρήσεως, άντικατεστάθησαν αί άπνηθρακωμένοι ξυλοδεσισαί, άποκατεστάθησαν εις την αρχικήν μορφήν των οί τοίχοι και τά τόξα, καταβληθείσης προσπαθείας άναπαλαιώσεως των νέων τμημάτων (Πί ν. 435 γ-ε), έγένετο συντήρησις της καμάρας του έσωτερικου πυλώνος της Μονής και μετεφέρθη έκτός του αύλογύρου ίκανή ποσότης μάζων και άπορριμάτων, άτινα είχαν συσσωρευθή έντός των έρειπίων.

3. Παρεκκλήσιον 'Αγίας Βαρβάρας

Έγγως της νοτίας πλευράς του καθολικού της Μονής ύπάρχει τό μικρόν παρεκκλήσιον της 'Αγίας Βαρβάρας (Πί ν. 434 β). Η στέγη τούτου ήτο κατά μέγα μέρος κατεστραμμένη και εκ των όμβριών υδάτων ύπέστησαν σοβαράς ζημίας αί τοιχογραφίαι του παρεκκλησιου. Έγένετο και ένταυθα έπισκευή ή άντικατάστασις των έφθαρμένων δοκών της στέγης και έτοποθετήθησαν εκ

νέου αί σχιστολιθικαί πλάκες μετά την άπομάκρυνσιν εκ ταύτης λαμαρινών και κεράμων ευρωπαϊκού τύπου, χρησιμοποιηθεισών κατά πρόχειρον έπισκευήν της στέγης.

4. Παρεκκλήσιον 'Αγίων 'Αναργύρων

Βορείως και έξω του περιβόλου της Μονής, εις τό κοιμητήριον αυτης, ύπάρχει τό παρεκκλήσιον των 'Αγίων 'Αναργύρων. Τούτο είναι μικρά μονόκλιτος βασιλική, διασώζουσα λίαν ένδιαφερούσας τοιχογραφίας του 18ου αιώνος, ίσως και παλαιότερας, αίτινες όμως ύπέστησαν σοβαράς ζημίας, λόγω της τελείας έγκαταλείψεως του μνημείου. Έγένοντο και ένταυθα έργασίαι συντηρήσεως της στέγης προς έπίτευξιν της στεγανότητος, συνεπληρώθησαν έξωτερικώς αί έλλείπουσαι πλίνθοι εκ του διακόσμου της άψίδος, έπεσκευάσθη ή κλίμαξ του παρεκκλησιου και έτοποθετήθη ξυλίνη θύρα εις την είσοδον αυτου.

Ε. Θ Α Σ Ο Σ

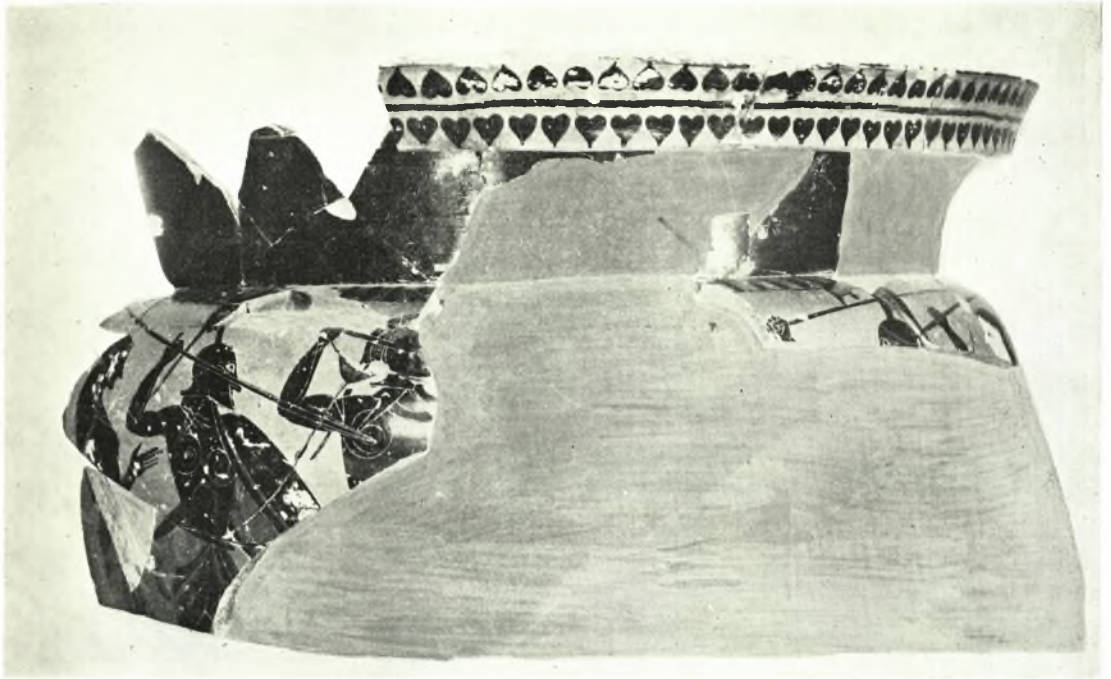
1. Έργασίαι συντηρήσεως

Δαπάναις της Έπηρεσίας 'Αρχαιοτήτων και 'Αναστηλώσεως έγένοντο έργασίαι συντηρήσεως των άρχαιολογικών χώρων της Θάσου. Προς τούτοις διεμορφώθη ή προς τό θέατρον προσέλασις διά της κατασκευής νέας άνέτου άτραπου, εις την όποιαν έχρησιμοποιήθησαν σχιστόλιθοι. Η μελέτη της άτραπου έγένετο υπό της άρχιτέκτονος του Τ.Α.Π.Α. δ. Μαρίας Φίλιππα, ήτις είχε και την άρχιτεκτονικήν επίβλεψιν του έργου.

2. 'Ανασκαφικαί έρευναι

Κατά την διάρκεια κοινοτικών έργασιών άποχωματώσεως και διαμορφώσεως της πλατείας της Σκάλας Σωτήρος Θάσου άνευρέθησαν τοίχοι άρχαίας οικοδομής. Διά του θεθέντος υπό της Κοινότητος εις την διάθεσιν της Έφορείας 'Αρχαιοτήτων μικρού αριθμου έργατων, έπεχειρήθη ένταυθα μικρά σκαφική έρευνα διά τον καθαρισμόν των άνευρεθέντων τοίχων. Διά της έρευνης διεπιστώθη, ότι πρόκειται περι λουτρώνος, ρωμαϊκών προφανώς χρόνων, άποκαλυφθέντος του ύποκαύστου τούτου. Τό άποκαλυφθέν τμήμα του κτηριου έχει μήκος 7.93 μ. και πλάτος 7.66 μ. Εις την ανατολικήν πλευράν αυτου φέρει μικράν έλλειψειδη κόγχην, άκτινος ±0,98 μ. Έντός του χώρου του ύποκαύστου άπεκαλύφθησαν 13 πεσσοί εκ στρογγύλων πλίνθων και 4 τετραγώνου τομής. Η έρευνα του λουτρώνος θά πρέπει νά συνεχισθί εις τό μέλλον.

ΔΗΜ. Ι. ΛΑΖΑΡΙΔΗΣ



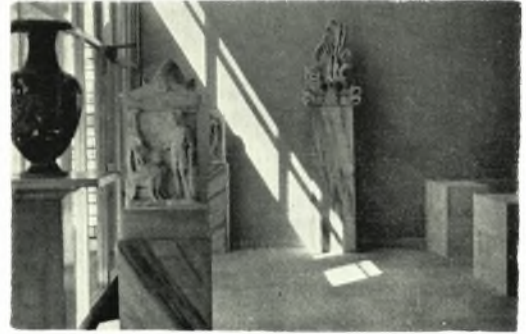
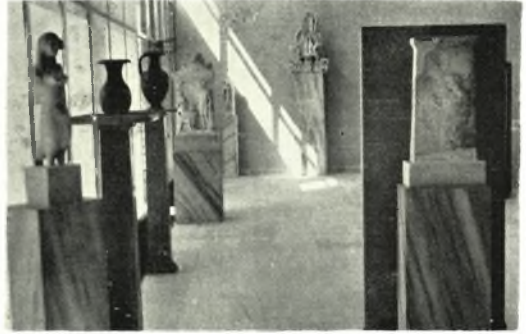
Νεάπολις. Καβάλα: α - β. Ἐκ τοῦ Ἱεροῦ τῆς Παρθένου

Δ. ΛΑΖΑΡΙΔΗΣ



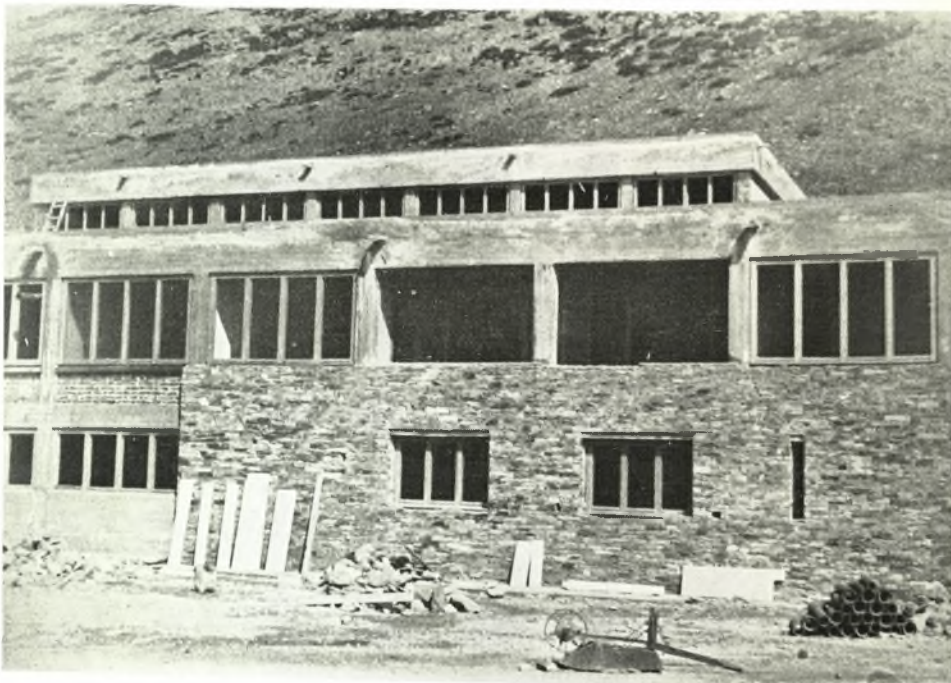
Νεάπολις. Καβάλα: α - ε. Έκ του Ίερού τῆς Παρθένου

Δ. ΛΑΖΑΡΙΔΗΣ



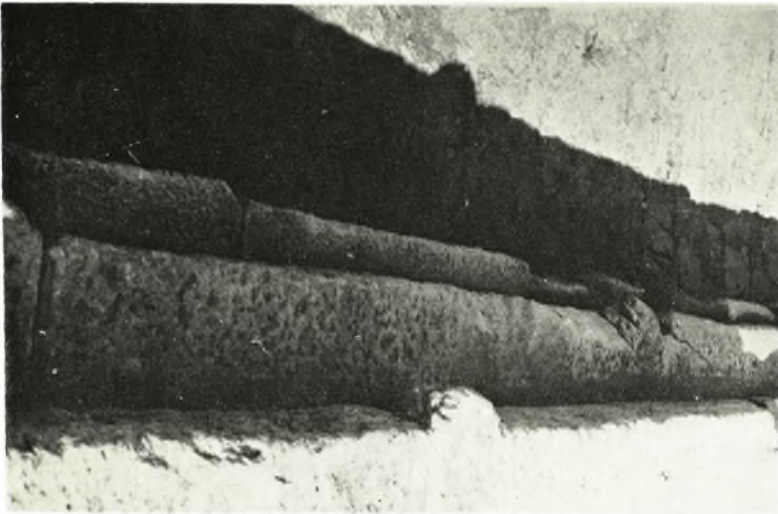
Καβάλα: α. Πρόσοψις του Μουσείου, β. Μερική άποψις τῆς ἐκθέσεως ἐντὸς τῆς αἰθούσης Ἀμφιπόλεως, γ. Πρόσοψις του Μουσείου, δ. Μερική άποψις τῆς ἐκθέσεως ἐντὸς τῆς αἰθούσης Ἀμφιπόλεως, ε. Μερική άποψις του πρώτου αἰθρίου ζ'. Μερική ἀναπαράστασις του νεκρικοῦ θαλάμου του Μακεδονικοῦ τάφου 1 Ἀμφιπόλεως, μετὰ τῶν νεκρικών κλινῶν, ζ. Μερική άποψις τῆς αἰθούσης Νεαπόλεως. Εἰς τὸ βάθος τῆς αἰθούσης ἀρχιτεκτονικά μέλη ἐκ τοῦ ἱεροῦ τῆς Παρθένου, η. Ἐκθεσις ἐπιτομῶν ἀναγλύφων καὶ μνημείων Ἀμφιπόλεως εἰς τὸ ὑπόστεγον του δευτέρου αἰθρίου Καβάλας

Δ. ΛΑΖΑΡΙΔΗΣ



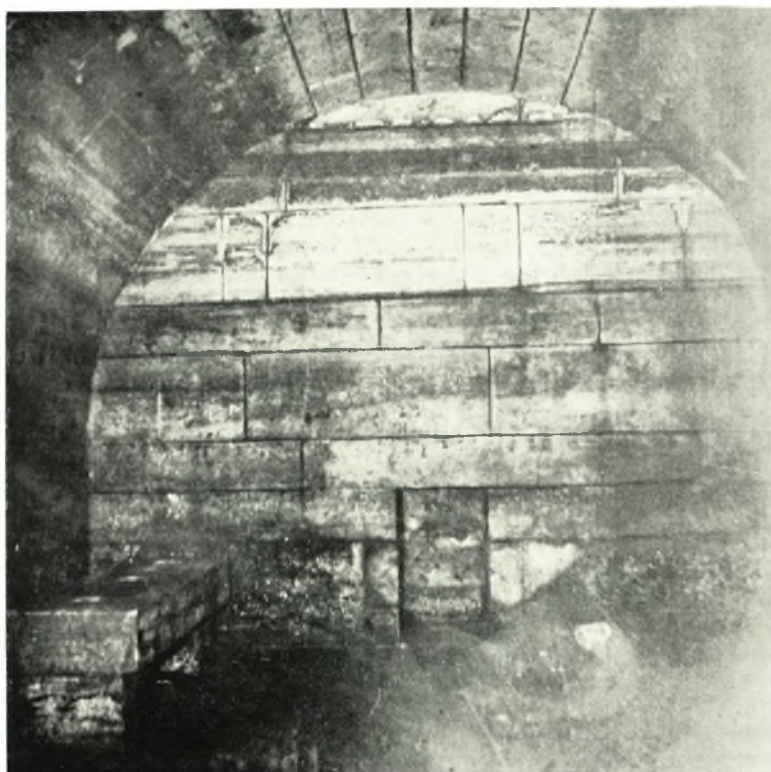
Καβάλα: α. Ἐνστάση τοῦ Μουσείου Καβάλας ἐπιτύμβιον ναόσχημον οἰκοδόμημα ρωμαϊκῶν χρόνων, β. Ἐργοὶ Μουσείου Φιλίππων κατὰ τὸ στάδιον τῶν οἰκοδομικῶν ἐργασιῶν

Δ. ΛΑΖΑΡΙΔΗΣ



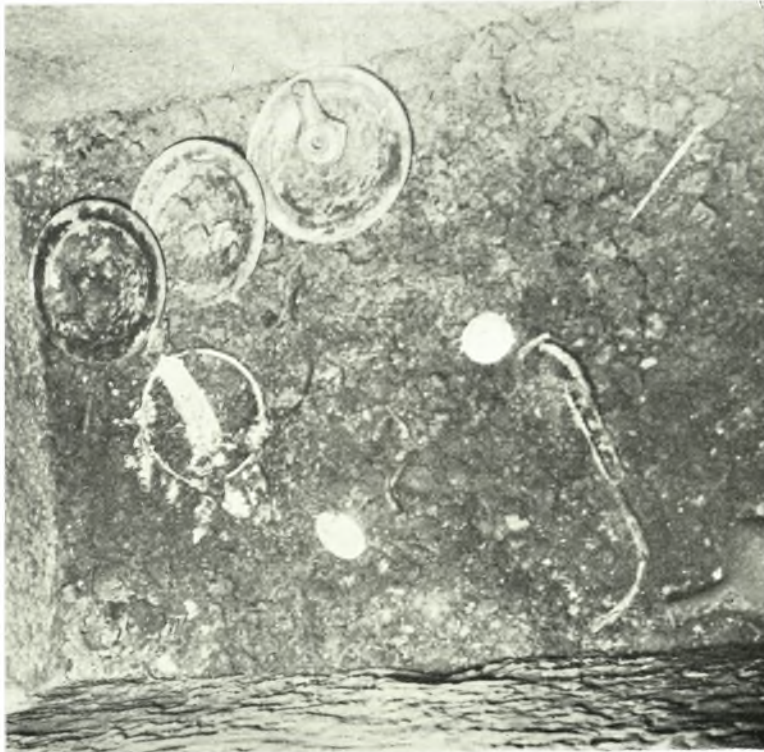
Φίλιπποι: α. Μακεδονικός τάφος Φιλίππων. Έξωτερική όψις τμήματος τής καμαρωτής στέγης, β. Τμήμα τοῦ περιβάλλοντος τὸν μακεδονικὸν τάφον τοῖχου, γ. Λεπτομέρεια τοῦ κρηπιδώματος

Δ. ΛΑΖΑΡΙΔΗΣ



Φίλιπποι. Μακεδονικός τάφος Φιλίππων: α. Ἐσωτερικὴ τοῦ νεκρικοῦ θαλάμου μετὰ τῆς τραπέζης προσφορῶν, β. Τράπεζα προσφορῶν

Δ. ΛΑΖΑΡΙΔΗΣ



Φίλιπποι. Μακεδονικός τάφος Φιλίππων. α. Κοσμήματα και άγγελα εύρεθέντα έντός τής σαρκοφάγου,
β. Μικρή σαρκοφάγος εύρεθείσα έντός του δαπέδου του νεκρικού θαλάμου του τάφου

Δ. ΛΑΖΑΡΙΔΗΣ



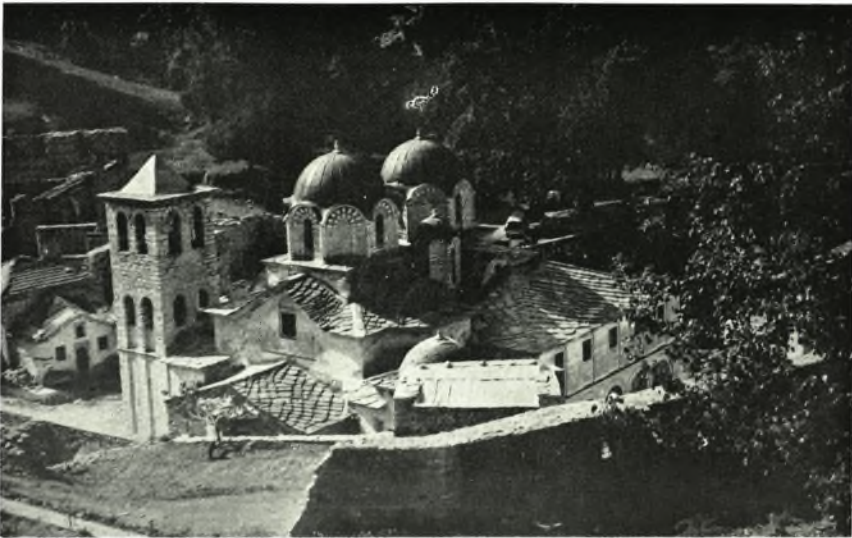
Φίλιπποι: α. Στερέωσις τοῦ θυρώματος τοῦ διακονικοῦ τῆς Βασιλικῆς Β', β. Κεντρικὸν κλίτος τῆς Βασιλικῆς Β', γ. Εἴσοδος ρωμαϊκῶν βεσπασιανῶν, δ. Ἀναστήλωσις κίωνων φιάλης ὀκταγωνικοῦ ναοῦ

Δ. ΛΑΖΑΡΙΔΗΣ



Φίλιπποι: α - β. Ἀναστήλῳσις κίῳνων νοτιάς στοῶς Forum, γ. Λεπτομέρεια συμπληρώσεως κίῳνος νοτιάς στοῶς Forum, δ. Λεπτομέρεια βάσεως ἀναστηλωθέντος κίῳνος

Δ. ΛΑΖΑΡΙΔΗΣ



Ἰ. Μονὴ Εἰκοσιφοινίσσης Παργαίου: α. Γενικὴ ἄποψις, β. Παρεκκλήσιον Ἁγ. Βαρβάρας, γ. Τμήμα τῶν τόξων καὶ τοῦ ἀναλημματικοῦ τοίχου πρὸ τῆς ἐπισκευῆς

Δ. ΛΑΖΑΡΙΑΔΗΣ



Ἰ. Μονὴ Εἰκοσιφοινίσσης Παγγαίου: α. Λεπτομέρεια τῆς στέγης πρὸ τῆς ἐπισκευῆς, β. Στέγη τοῦ ναοῦ πρὸ τῶν ἐπισκευῶν, γ. Ὁ ἀναλημματικός τοῖχος μετὰ τὴν ἐπισκευήν, δ. Ἡ στέγη μετὰ τὴν ἐπισκευήν, ε. Ἔργασια ὑποστηλώσεως κατὰ τὰς ἐργασίας συντηρήσεως

Δ. ΛΑΖΑΡΙΔΗΣ