

Ἐπὶ τοῦ διαπέδου τοῦ Κ2 ἀπεκαλύφθη ὀρθογώνιον ἀνοιγμα, μήκ. 1.15 καὶ πλ. 0,85 μ., τὸ ὅποιον ἐχρησίμευεν ὡς εἴσοδος εἰς ὑπόγειον χώρον, κείμενον Ν. καὶ ΝΔ. τοῦ Κ2 μὲ κατεύθυνσιν πρὸς τὴν ὁδὸν Τσιμισκῆ. Ἡ ἐξερεύνησις αὐτοῦ δὲν κατέστη δυνατὴ λόγῳ τῆς συσσωρεύσεως χωμάτων εἰς μικρὰν ἀπόστασιν ἀπὸ τοῦ σημείου καθόδου.

ΒΔ. τοῦ Κ2 ὀρθογώνια δεξαμενὴ, μήκ. 4.30 μ., πλ. 1.20 μ. (Πί ν. 380 γ), φέρουσα ἐσωτερικῶς ὑδραυλικὸν κονίαμα.

Τέλος, ΒΔ. τοῦ Κ3, ἐξωτερικῶς τοῦ τοίχου ἀπεκαλύφθη μέρος διαπέδου ἐκτεταμένου ΒΔ., φέροντος ψηφιδωτῶν ἐκ θραυσμάτων λευκοῦ μαρμάρου (opus segmentatum).

Ἡ τοιχοδομία τοῦ οἰκοδομικοῦ συγκροτήματος εἶναι ἡ χαρακτηριστικὴ διὰ τὴν ἐποχὴν τῆς Τετραρχίας, ἥτοι δομὴ ἀκατεργάστων λίθων μετ' ἰσχυροῦ ἀσβεστοκονιάματος ἐναλλασσομένη πρὸς ἐπαλλήλους ζώνας ἐξ ὀπτοπλίνθων. Ὑψ. ἀργολιθοδομῆς 0,80 μ. ὡς καὶ εἰς τὸ Ὀκτάγωνον<sup>4</sup>.

Διὰ τὸν προορισμὸν τοῦ ἀποκαλυφθέντος κτηρίου εἰς τὰς ἀνασκαφὰς τῆς πλατείας Ναυαρίνου εἶναι πρόωρον νὰ ἐκφράσῃ τις ὑποθέσεις, ἐν τούτοις εἶναι φανερόν, ὅτι πρόκειται περὶ σημαντικώτατου οἰκοδομήματος, ἔχοντος μᾶλλον ἐπίσημον χαρακτήρα, εἰς τὸ ὅποιον πιθανότατα θὰ ἀνήκῃ καὶ τὸ Ὀκτάγωνον.

Ἡ συνέχισις τῶν ἀνασκαφῶν θὰ βοηθήσῃ εἰς τὴν πλήρη διαμόρφωσιν γνώμης ἐπὶ τοῦ θέματος καὶ ἴσως εἰς τὴν ἀποκάλυψιν τῶν ἀνακτόρων τοῦ Γαλερίου.

### 3. Ἀνασκαφαὶ περιοχῆς Ραμόνας παρὰ τὴν ἀρχὴν τῆς ὁδοῦ Λαγκαδᾶ

Εἰς τὴν περὶ τὴν ἀρχὴν τῆς ὁδοῦ Λαγκαδᾶ καὶ παρὰ τὴν πλατείαν Βαρδαρίου περιοχὴ ἦτο πρὸ πολλοῦ γνωστὴ ἢ ὑπαρξίς ἀρχαίου νεκροταφείου, πολλαὶ δὲ σαρκοφάγοι τοῦ Μουσείου Θεσσαλονίκης προέρχονται ἐκεῖθεν.

Ἀφορμὴ διὰ τὴν ὥς ἄνω μικρὰν ἀνασκαφικὴν ἔρευναν ἐδόθη ὅτε μετὰ τὴν ἀνέλκυσιν, εἰς τὴν συνοικίαν Ραμόνας παρὰ τὴν πλατείαν Βαρδαρίου, εὐρεθισῶν μαρμαρίνων σαρκοφάγων, ἤρχισαν ἀποκαλυπτόμεναι συστάδες τάφων (Σχέδ. 6) διαφόρων ἐποχῶν (ἐλληνιστικοὶ ἕως παλαιοχριστιανικοὶ)<sup>5</sup>. Οἱ τάφοι ἦσαν κιβωτιοσχημοί, τινὲς δὲ καμαροσκεπεῖς (Πί ν. 381 α-β). Οἱ πλεῖστοι τῶν κιβωτιοσχημῶν ἦσαν ἀμελῶς ἐκτισμένοι δι' ἀργολιθοδομῆς· εἰς ὀλίγους μόνον εἶ-

χον χρησιμοποιοῦν καὶ πλίνθοι. Οἱ πλεόν ἐπιμελημένοι ἔφερον ἀσβεστοκονίαμα καὶ ἐκαλύπτοντο διὰ μαρμαρίνων πλακῶν. Τὰ κυριώτερα τῶν εὐρεθέντων κτερισμάτων εἶναι δύο πῆλινα εἰδῶλια, ἐκ τῶν ὁποίων τὸ ἐν παριστᾷ γυναικείαν μορφήν τύπου Ταναγραίας καὶ τὸ ἄλλο γέροντα μουσικόν, ἐν χαλκοῦν κάτοπτρον, χαλκᾶ νομίσματα ρωμαϊκῶν καὶ χριστιανικῶν χρόνων, λύχνοι, μαρμάρিনি ἐπιγραφαὶ κ. ἄ.

ΦΩΤ. ΠΑΠΑΔΟΠΟΥΛΟΥ

\*

### ΑΝΑΣΚΑΦΑΙ ΠΕΛΛΗΣ

Αἱ ἐργασίαι ἐν Πέλλῃ, κατὰ τὴν ἑβδόμην ταύτην ἀνασκαφικὴν περίοδον, ἤρξαντο τὴν 12ην Αὐγούστου καὶ διεκόπησαν τὴν 24ην Ὀκτωβρίου. Ὁ καθαρισμὸς ὁμοῦ, ἡ συγκόλλησις, ἡ καταγραφή καὶ ἡ λοιπὴ ἐπεξεργασία τοῦ ὕλικου συνεχίσθη μέχρι τέλους Νοεμβρίου 1963.

Αἱ ἀνασκαφαὶ περιωρίσθησαν εἰς τὴν κάτω πόλιν, ἥτοι βορειοανατολικῶς τῆς δημοσίας ὁδοῦ Θεσσαλονίκης - Ἐδέσσης, καὶ εἰς τὸν νέον τομέα VI, νοτιοδυτικῶς τῆς ὁδοῦ.

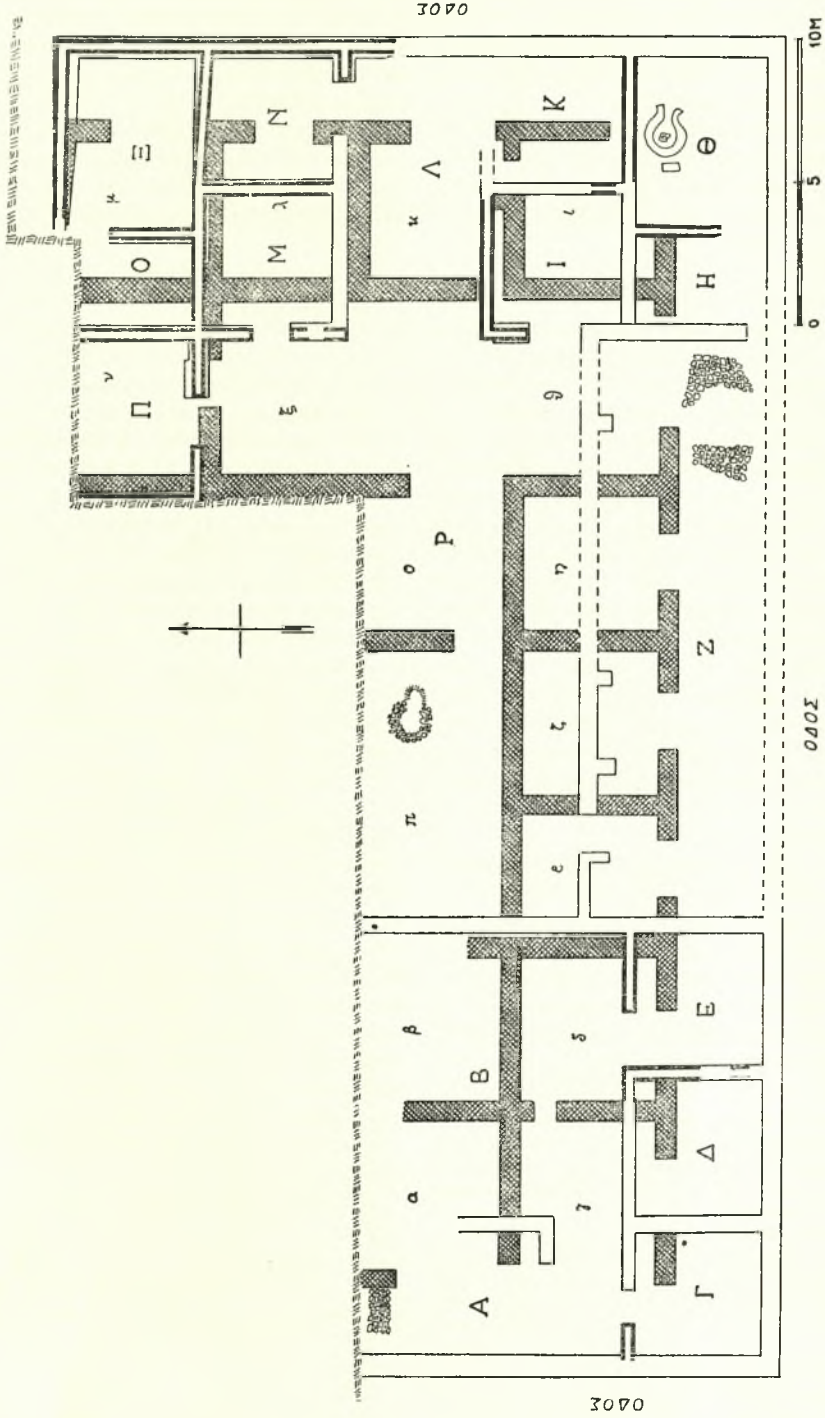
Διὰ τὸν καλύτερον κατατοπισμὸν τοῦ ἀναγνώστου ἐπὶ τῆς τοπογραφίας τῆς κάτω πόλεως δημοσιεύονται ἐνταῦθα τρεῖς φωτογραφίαι, ληφθεῖσαι ἢ μὲν τοῦ Πί ν. 382 ἐξ ἀεροπλάνου τῆς 113 Πτέρυγος Μικτῆς Ἐκπαιδεύσεως<sup>1</sup>, αἱ δὲ τῶν Πί ν. 383 καὶ 384 ἐξ ἑλικωπτερου ὑπὸ τοῦ φωτογράφου Θεσσαλονίκης κ. Ἰωάννου Κυριακίδου. Ἡ πρώτη ἐλήφθη τὴν 26ην Ἰουνίου 1958, πρὸ τῆς ἐνάρξεως τῶν ἀνασκαφῶν τῆς δευτέρας περιόδου, μὲ κατεύθυνσιν ἀπὸ Νότου πρὸς τὸν κύριον τομέα I. Εἰς αὐτὴν σημειοῦνται αἱ περιοχαὶ ὅπου ἐπεξετάθησαν αἱ ἀνασκαφαὶ κατὰ τὰς ἐπομένας περιόδους καὶ ἄλλαι χρήσιμοι ἐνδείξεις. Αἱ δύο ἄλλαι ἐλήφθησαν κατὰ μῆνα Σεπτέμβριον τοῦ 1963, κατὰ τὴν διάρκειαν τῶν ἐργασιῶν τῆς παρουσίας περιόδου, ἀμφότεραι μὲ κατεύθυνσιν ἀπὸ βορειοανατολῶν. Καὶ ἡ μὲν τοῦ Πί ν. 383 περιλαμβάνει ὅλους τοὺς ἀνασκαφικοὺς τομεῖς τῆς κάτω πόλεως, ἡ δὲ τοῦ Πί ν. 384 τὸν μεγαλύτερον καὶ σημαντικότερον τομέα I.

Συνεργάτας καὶ βοηθὸς κατὰ τὴν περίοδον ταύτην εἶχομεν τὴν κ. Εὐγενίαν Λεβεντοπούλου - Γιούρη, Ἐπιμελήτριαν Ἀρχαιοτήτων Καβάλας, καὶ τὰς δεσποινίδας Φανουρίαν Δακορόνια, Δέ-

1. Πρὸς τὴν Διοίκησιν τῆς 113ης Πτέρυγος Μικτῆς Ἐκπαιδεύσεως ἐκφράζονται καὶ ἐντεθὲν θερμότητι εὐχαριστίαι διὰ τὴν διάθεσιν ἀεροπλάνου καὶ τοῦ ἀναγκαίου προσωπικοῦ χάριν τῆς ἀεροφωτογραφήσεως τῶν ἀρχαιολογικῶν χώρων Πέλλης.

4. Χ. Μακρόνας, ἔ. ἄ. σ. 307.

5. Εἰς τὴν ὥς ἄνω ἀνασκαφικὴν ἔρευναν ἐβοήθησεν ἡ δ. Ἄ. Κόντσα, πτυχιούχος Ἀρχαιολογίας τοῦ Πανεπιστημίου τῆς Βιέννης.



Σχέδ. 1. Τομέας Ι, τετράγωνον 2

σποιναν Παπακωνσταντίνου, Κλαίρην Παπαπαύλου, Δώραν Χατζηστελίου, πτυχιούχους φιλολογίας του Πανεπιστημίου Ἀθηνῶν (ἀρχαιολογικοῦ τμήματος) καὶ Ἄνναν Κόντσα, διδάκτορα τοῦ Πανεπιστημίου τῆς Βιέννης<sup>2</sup>.

Αἱ ἀνασκαφεῖσαι ἐν ὄλῳ ἐκτάσεις ἀνήλθον εἰς 2.000 περίπου τετραγωνικά μέτρα<sup>3</sup>. Ἴδου ἐν συνόψει τὰ ἀποτελέσματα τῶν ἀνασκαφῶν κατὰ τομεῖς καὶ ὑποτομεῖς.

#### Τομεῖς I.

Εἰς τὸ τετράγωνον 2 συνεχίσθη ἡ ἀνασκαφή κατὰ τὴν βορειοανατολικὴν περιοχὴν. Αἱ γινώσται δυσχέρεια ἰσχυρῶς τοῦ μεγάλου πληθους τῶν κινητῶν εὐρημάτων<sup>4</sup>, ἡμπόδισαν καὶ πάλιν τὴν εἰς μεγάλην ἔκτασιν ἀποκάλυψιν τοῦ κτηρίου.

Εἰς τὸ ἐνταῦθα δημοσιευόμενον Σχέδιον 1 οἱ τοῖχοι τοῦ οικοδομήματος τῆς πρώτης περιόδου, σφζόμενοι μέχρι τοῦ στερεοβάτου, χαρακτηρίζονται διὰ δικτυωτῶν γραμμῶν. Εἰς τὴν δευτέραν περίοδον ἀνήκουν οἱ τοῖχοι οἱ δηλούμενοι δι' ἀπλῶν περιγραμμάτων. Αἱ παχύτεραι γραμμαὶ δηλοῦν τοῖχους σφζομένους ὑπὲρ τὰ θεμέλια. Ἐκ τῆς ἀντιπαραβολῆς τῶν δύο σχεδίων, ἦτοι τοῦ παρόντος πρὸς τὸ τῆς ἐκθέσεως τοῦ ἔτους 1962<sup>5</sup>, γίνεται ἀντιληπτὴ ἡ ἀποκαλυφθεῖσα ἐφέτος ἔκτασις. Αὕτη περιλαμβάνει τοὺς χώρους Μ, Ν, Ξ, Ο καὶ Π τοῦ κτηρίου τῆς δευτέρας οἰκοδομικῆς περιόδου (βλ. Πί ν. 385 α - β), οἱ ὅποιοι ἐκτίσθησαν ἐπὶ τοῦ καθαιρεθέντος παλαιότερου, ἐπὶ τῶν χώρων λ, μ, ν, ξ.

Οἱ τοῖχοι τῶν κτηρίων ἀμφοτέρων τῶν περιόδων ἔχουν τὸν αὐτὸν προσανατολισμόν. Ἡ κανονικότης διασπᾶται μόνον ἀπὸ τὸν βόρειον τοῖχον τοῦ δωματίου Ν, ἀποκλίνοντα κατὰ τρόπον ὥστε ἡ βορειοανατολικὴ γωνία νὰ καθίσταται ἀμβλεῖα, ὀξεῖα δὲ ἡ ἀντίστοιχος τοῦ δωματίου Ξ.

Ἡδὴ διαγράφεται ἐπαρκῶς ἡ μορφή καὶ ἡ διάρθρωσις τοῦ κτηρίου τῆς δευτέρας περιόδου. Εἰ-

ναι σαφῆς πλέον, μολοντί δὲν ἔχει ἀποκαλυφθῆ πλήρως, ἡ χαρακτηριστικὴ κεντρικὴ αὐλὴ Ρ καὶ τὰ περίξ αὐτῆς δωμάτια, εἰς διπλὴν σειρὰν κατὰ τὰς ἐκατέρωθεν στενάς πλευράς, ἀνατολικὴν καὶ δυτικὴν.

Ἐντὸς τῆς αὐλῆς δὲν ἐσημειώθησαν ἴχνη στυλοβάτου τῆς περὶ αὐτὴν στοᾶς. Εἶναι πιθανόν ὅτι ἡ στοὰ αὕτη θὰ ἐστηρίζετο ἐπὶ ξυλίνων πεσσῶν, τῶν ὁποίων αἱ πρόχειροι λίθιναι βάσεις δὲν διεσώθησαν.

Ὁ προορισμὸς τοῦ κτηρίου τῆς πρώτης περιόδου δὲν ἔχει διασαφηθῆ ἀκόμη. Πάντως ἡ ὑπαρξὶς ἐξωτερικῶν ἀνοιγιμάτων εἰς τοὺς χώρους γ - θ καὶ α - μ ἀποκλείουν τὴν ἐκδοχὴν ὅτι τουλάχιστον οἱ χώροι οὗτοι ἦσαν δωμάτια οἰκίας.

Ἀνεμένετο ὅτι τὸ μήκος καὶ τοῦ τετραγώνου 2 ἀπὸ βορρᾶ πρὸς νότον θὰ ἦτο ἀνάλογον πρὸς τὸ τῶν τετραγώνων 1, 3 καὶ 5, βασιμῶς ὑπολογισθέν εἰς 111 περίπου μ.<sup>6</sup> Κατὰ τὴν ἀνασκαφὴν ὅμως τῆς οἰκίας τοῦ τετραγώνου 2, διεπιστώθη σαφῶς ὅτι ὁ ἐξωτερικὸς ἀνατολικὸς τοῖχος διακόπτεται, σχηματίζων γωνίαν ΒΑ. τοῦ δωματίου Ξ. Τοῦτο σημαίνει ἡ παραλλαγὴν ἐνταῦθα τοῦ ἱπποδαμείου συστήματος ὡς πρὸς τὸ μέγεθος τῶν τετραγώνων, ἢ παρεμβολὴν διαχωριστικῶν διόδων μεταξὺ τῶν οἰκιῶν<sup>7</sup>. Τοῦτο πάντως θέλει διασαφηθῆ ἐκ τῆς περαιτέρω ἀνασκαφικῆς προόδου πρὸς βορρᾶν.

Ἐκκληκτικῶς πλούσιος ὑπῆρξε καὶ ἐφέτος ὁ ἀριθμὸς τῶν κινητῶν εὐρημάτων. Εἰς ἀνασκαφεῖσαν ἐνταῦθα ἔκτασιν 290 περίπου τετραγωνικῶν μέτρων κατεγράφησαν περὶ τὰς ἑννέα ἑκατοντάδες πηλίνων εἰδωλίων ἢ μητρῶν, ἀκεραίων ἢ θραυσμάτων, 260 περίπου νομίσματα (ἀκαθάριστα ἀκόμη), πληθος ὀστράκων ἀγγείων, ὧν τὰ παλαιότερα ἐρυθρόμορφα τοῦ 2ου ἡμίσεος τοῦ 4ου αἰῶνος (Πί ν. 386 α - β), πολλὰ χαλκᾶ ἀντικείμενα κλπ. Χαρακτηριστικὴ εἶναι ἡ ἀνεύρεσις τμήματος αἰγυπτιακοῦ πλακιδίου ἐκ φαγεντιανῆς (Πί ν. 387 α), μῖα λιθίνης ἀξίνης φερούσης ὑποδοχὴν στελλεοῦ (Πί ν. 387 γ), καὶ ἐνὸς μικροῦ λιθίνου πελέκεως διατρήτου (Πί ν. 387 β), ἀμφοτέρων προϊστορικῶν.

Δεύτερος ὑποτομεύς, ὅπου ἐξετάθη ἡ ἀνασκαφή κατὰ τὸ ἔτος τοῦτο, εἶναι τὸ τετράγωνον 4, βορείως τοῦ τετραγώνου 3, ὅπου κατὰ τὸ ἔτος 1957 εἶχεν ἐνεργηθῆ δοκιμαστικὴ τομὴ πρὸς τὴν νοτιοδυτικὴν περιοχὴν, μὲ λοξὴν κατεῦθυσιν ἀπὸ

6. ΑΔ 16 (1960) σ. 74, Σχέδ. 1.

7. Παρομοία διαχωριστικὴ δόδος ἔχει ἀποκαλυφθῆ μεταξὺ τῆς μεσαίας καὶ νοτίας οἰκίας τοῦ τετραγώνου I (ΑΔ 16 (1960) σ. 74, Σχέδ. 1) ἀλλ' αὕτη φαίνεται ὅτι ἐκατέρωθεν ἐκλείετο διὰ τοίχων.

2. Εἰργάσθησαν ἐπίσης κατὰ τὴν περίοδον αὕτην εἰς τὴν Πέλλαν ἡ σχεδιάστρια δ. Ἐλένη Καρβούνη, ὁ τεχνίτης κ. Ἀποστ. Κοντογέωργης καὶ ὁ φωτογράφος κ. Σπυρ. Τσαβδάρηλου, εἰς δὲν ὀφείλονται αἱ πλείονες ἐκ τῶν δημοσιευμένων ἐνταῦθα φωτογραφιδῶν.

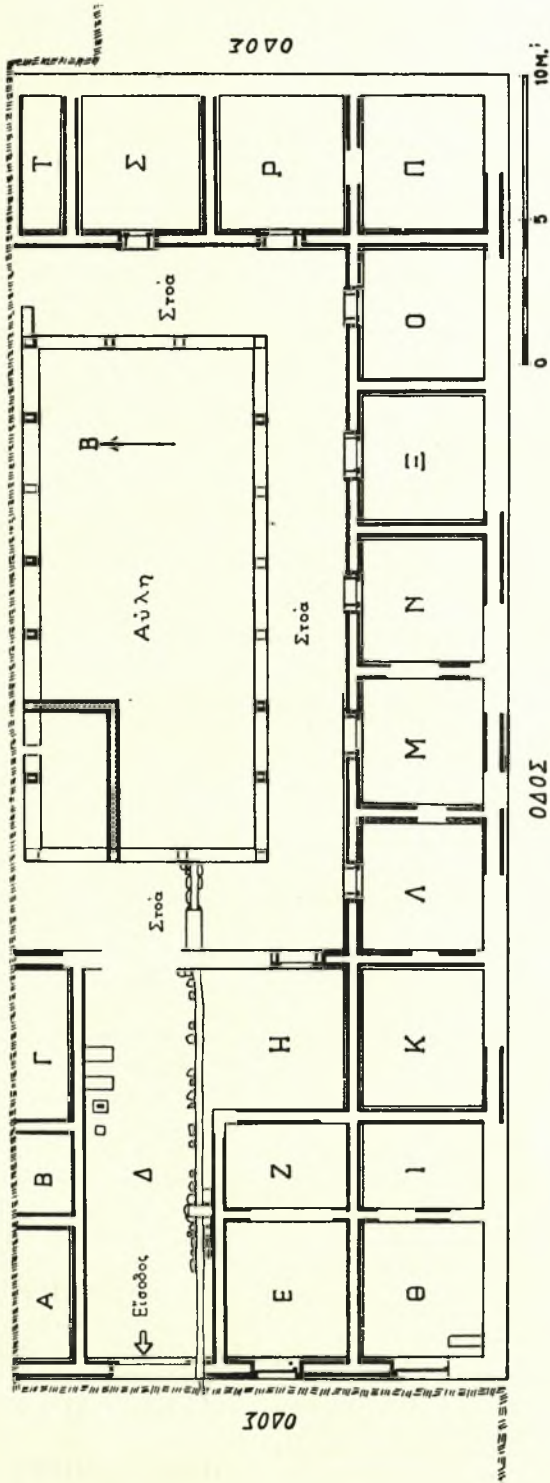
3. Σημειοῦνται αἱ ἀνασκαφεῖσαι ἐκτάσεις διὰ τὸν λόγον ὅτι ἀπογευματινὴ ἑφημερὶς τῶν Ἀθηνῶν ἀνέγραψε τὴν ἀνακριβῆ πληροφορίαν μετὰ σχολίων σχετλιαστικῶν ὅτι κατὰ τὸ ἔτος τοῦτο ἀνεσκάφη ἐν ὄλῳ ἔκτασις 150 τετραγωνικῶν μέτρων, ἦτοι τὸ δέκατον τρίτον περίπου τῆς πραγματικῆς ἀνασκαφείσης.

4. Βλ. ΑΔ 17 (1961) σ. 209.

Κατὰ διάφορον τρόπον ἔχει γίνεῖ ὁ χαρακτηρισμὸς τῶν ἐρειπίων εἰς τὸ σχέδιον τὸ δημοσιευόμενον εἰς τὴν ἐκθεσὶν τοῦ παρελθόντος ἔτους.

5. Πρβλ. ΑΔ 18 (1962) σ. 201, Σχέδ. 1.

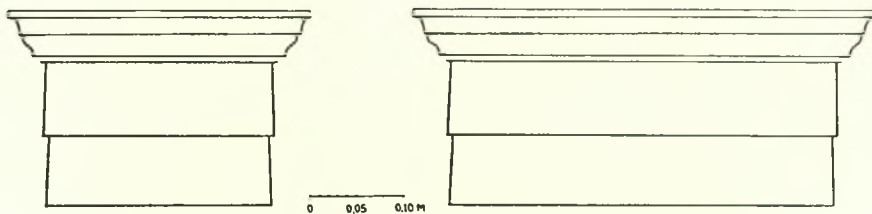




Σχέδ. 2. Τομέυς Ι, τετράγωνον 4

ΒΑ. πρὸς ΝΑ. (βλ. Πί ν. 382), ἥτις εἶχεν ἀποκαλύψει μέρη τῶν δωματίων Ζ, Η, Κ, Λ τοῦ ἐνταῦθα δημοσιευομένου Σχ ε δ. 2. Ἐξ ἄλλου, κατὰ τὸ 1962 ἀνεσκάφη μικρὰ ἔκτασις 60 περίπου τετραγωνικῶν μέτρων πρὸς ἀποκάλυψιν τῆς ΝΑ. γωνίας τοῦ τετραγώνου τούτου<sup>8</sup>.

Αἱ συστηματικαὶ ἀνασκαφαὶ ἐδῶ ἤρξαντο τὴν 12ην Αὐγούστου καὶ διεκόπησαν λόγῳ τῶν βροχῶν τὴν 24ην Ὀκτωβρίου, ἀποκαλυφθέντος τοῦ μεγαλύτερου μέρους (περίπου τῶν δύο τρίτων) οἰκίας. Ὡς φαίνεται εἰς τὴν κάτωψιν τοῦ Σχ ε δ. 2<sup>9</sup>, (πρβλ. Πί ν. 388 - 391), αὕτη φέρει ἐσωτερικὴν αὐλὴν ἐπιμήκη, ἐπεστρωμένην διὰ μι-



Σχέδ. 3. Τομεὺς Ι, τετράγωνον 4. Ἐπίκρανον παραστάδος

κρῶν ἀργῶν λίθων καὶ περικλειομένην ὑπὸ στοῶν καθ' ἀπάσας τὰς πλευράς<sup>10</sup>. Οἱ στολοβάται ἀντὶ κτιῶν ἔφερον πεσσοὺς μετ' ἐπικράνων (Πί ν. 397 α' Σχ ε δ. 3) ἀνά ὀκτώ μὲν εἰς τὰς μακρὰς πλευράς, ἀνά τέσσαρας δὲ εἰς τὰς στενάς. Πέριξ εἶναι διατεταγμένα δομάτια (φέρουσα θύρας μετὰ μονολίθων καταψίλων πρὸς τὰς στοάς), εἰς μίαν μὲν σειρὰν κατὰ τὴν νοτίαν καὶ ἀνατολικὴν πλευράν, εἰς τριπλῆν δὲ σειρὰν κατὰ τὴν δυτικὴν πτέρυγα.

Ἡ κεντρικὴ θύρα τῆς οἰκίας εὐρίσκεται πρὸς τὴν δυτικὴν πλευράν, περίπου εἰς τὸν ἄξονα τῆς αὐλῆς, ὁδηγεῖ δὲ εἰς ἐπιμήκες πρόθυρον, διήκον διὰ μέσου τῶν χώρων Α, Β, Γ, καὶ Ε, Ζ, Η μέχρι τῆς δυτικῆς στοᾶς. Δύο μικρότεροι θύραι ὁδηγοῦν ἐκ τῆς ὁδοῦ ἀπ' εὐθείας εἰς τὰ δομάτια Ε καὶ Θ, τὰ ὅποια ἐπικοινωνοῦν ἕκαστον μετὰ τοῦ παραπλευρώς (πρὸς δυσμὰς) κειμένου — τὸ Ε μετὰ τοῦ Ζ καὶ τὸ Θ μετὰ τοῦ Ι — ἀποτελοῦντα ἰδίας ἐνότητος ἀπομεμονωμένας ἀπὸ τὸ λοιπὸν κτήριον. Πιθανῶς πρόκειται περὶ καταστημάτων. Ἐνδεικτικῶς σημειοῦται ὅτι ἐδῶ, ἐντὸς τοῦ χώρου

8. Βλ. ΑΔ 18 (1962) σ. 202.

9. Εἰς τὸ Σχέδιον τὰ ἀπλά περιγράμματα χαρακτηρίζουν τὰ θεμέλια τῶν τοίχων. Ὅπου σημειοῦνται παχύτεραι γραμμαί, σημαίνει ὅτι οἱ τοῖχοι σώζονται ὑπὲρ τὰς θεμελιώσεις. Δι' ἀπλοῦ περιγράμματος ἐδηλώθη καὶ ὁ στολοβάτης.

10. Ὁ διὰ πλαγίας διαγραμμισσῶς δηλούμενος γωνιακὸς τοίχος ἐντὸς τῆς αὐλῆς ἐκτίσθη διὰ προχείρου ὕλικου, ἀνευ ἰδιαιτέρως θεμελιώσεως, εἰς μεταγενεστέρους χρόνους.

Θ, εὐρέθησαν καὶ τὰ τρία εἰδῶλια Ἀθηνᾶς, περὶ ὧν κατωτέρω.

Κατὰ μήκους τοῦ προθύρου διήκον ἀγωγὸς διὰ τὴν ἀποχέτευσιν τῶν ὀμβρίων ὑδάτων ἐκ τῆς αὐλῆς εἰς τὴν ὁδόν. Ἐξ ἄλλου, ἐντὸς τοῦ προθύρου καὶ ἐν ἐπαφῇ πρὸς τὸν νότιον τοῖχον τοῦ χώρου Γ, εὐρέθησαν δύο λίθιναι βάσεις αἱ ὅποια ἐχρησίμευον διὰ τὴν ἐδραίωσιν μαρμαρίνου «σηκώματος», ἐπιμελεστάτης ἐργασίας, ἱκανὰ τεμάχια τοῦ ὁποίου εὐρεθέντα ἐκεῖ πλησίον συνεκολλήθησαν (Πί ν. 392 α), τὸ ὅλον δὲ συνεπληρώθη διὰ γύψου (Πί ν. 392 β). Τοῦτο ἔχει διαστάσεις 0,75 × 1,05 μ., φέρει δὲ δύο κοιλώματα μετὰ τα-

πεινῶν περιχειλωμάτων, διαμέτρων 0,33 καὶ 0,42 μ.

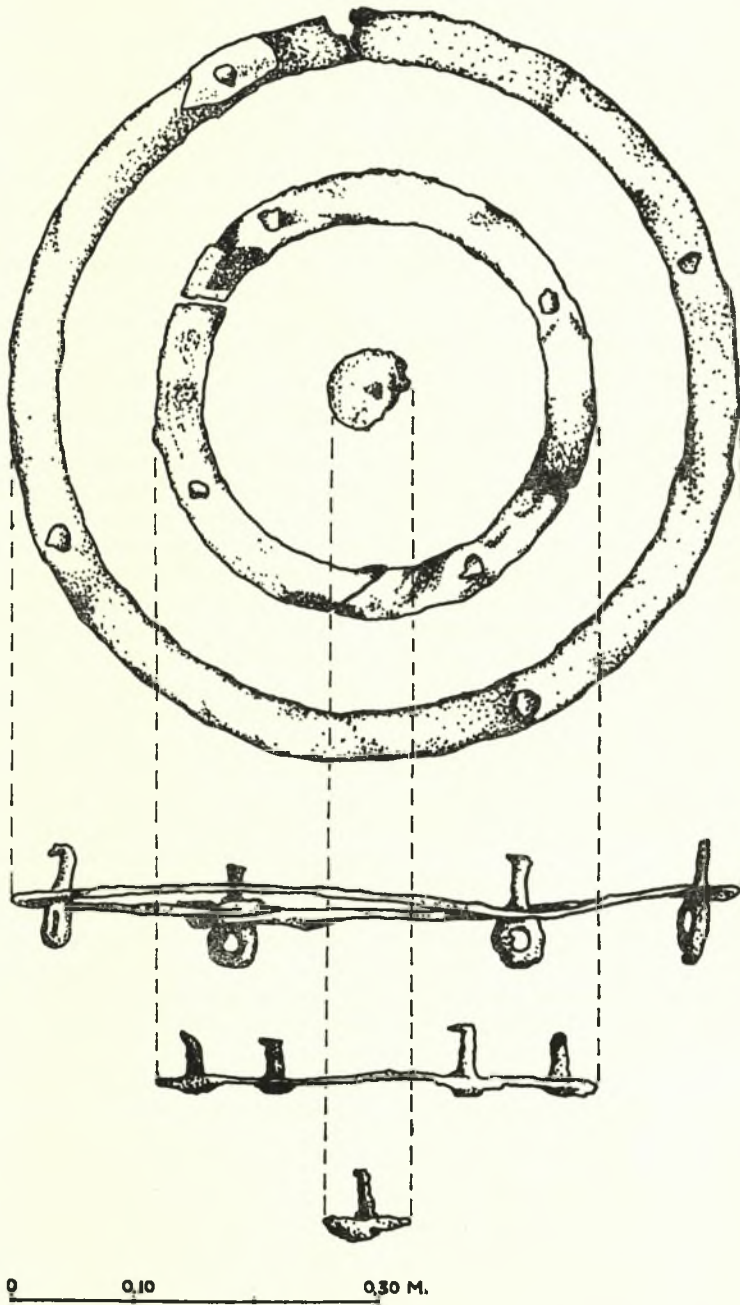
Κατὰ τὴν νοτίαν στοάν, ἐξωθὴ τῶν δωματίων Μ καὶ Ν, ἀνευρέθησαν τέσσαρες μεγάλοι πίθοι, χρησιμεύοντες διὰ τὴν συλλογὴν ὕδατος (Πί ν. 390). Εἶναι πιθανόν ὅτι εἰς ξύλινον κάλυμμα ἐνθὸς τῶν πίθων τούτων ἀνήκει ὁ ὄπισσος ἐκ σιδηρῶν κυκλικῶν ἐλασμάτων (Σχ ε δ. 4), ὁ ἀνευρεθεὶς ἀνεστραμμένος εἰς τὸν χώρον Δ (πρόθυρον), ὡς δεικνύει ὁ Πί ν. 396 γ.

Ἡ κεράμωσις ἦτο λακωνικὴ. Τὰ σφραγίσματα φέρουν σχεδὸν ἀποκλειστικῶς τὸ γνωστὸν ἤδη ὄνομα Α Λ Ε Ξ Ι Μ Α Χ Ο Υ<sup>11</sup>. Σημειοῦται ὅτι καὶ ἐδῶ εὐρέθησαν ὅπαιτα κεραμίδες μετ' ἀνοιγμὰ ἐλλειψοειδῆς<sup>12</sup>.

Τὰ εὐρήματα ἦσαν πολλὰ, μετ' ἀνευρέθησαν πλεονασμὸν τῶν μεταλλίνων ἀντικειμένων, ἅτινα ὑπερέβησαν τὰ χίλια. Τὰ παλαιότερα δοστρακα ἀγγείων εἶναι ἐρυθρόμορφα. Εἰς 200 ἀνήλθεν ὁ ἀριθμὸς τῶν πηλίνων εἰδωλίων (ἢ θραυσμάτων), τῶν δὲ νομισμάτων (ὧν ἐν ἀργυροῦν ρωμαϊκόν, τῶν δημοκρατικῶν χρόνων, εἰκονίζεται ἐνταῦθα) (Πί ν. 387 ε-ζ') εἰς 377. Χαρακτηριστικῶς μέγας εἶναι ἐπίσης ὁ ἀριθμὸς τῶν εὐρεθεισῶν ἀγνύθων (περὶ τὰς δύο ἑκατοντάδας) ἐξ ὧν τινες μολύβδινα, φέρουσαι κατὰ τὴν βάσιν σφράγισμα κύκλου μετ' ἀκτίνων (Πί ν. 387 δ).

11. Πρβλ. ΑΔ 16 (1960) σελ. 82.

12. Πρβλ. αὐτόθι, Πίν. 70 γ.



Σχέδ. 4. Τομέυς Ι, τετράγωνον 4. Σιδηροϋς όπλιςμός  
 ξυλίνου καλύμματος πίθου(:). \*Όψις έκ τών κάτω και πλάγιοι  
 προβολαι τών επί μέρουσ σιδηρών έλαςμάτων



Ἐκ τῶν εὐρημάτων σημειοῦνται τὰ ἐξῆς σημαντικώτερα:

Τρία μεγάλα πήλινα εἰδῶλια Ἀθηνᾶς, φεροῦσης κράνος μετὰ λόφου καὶ κεράτων ἑκατέρωθεν, ὕψους 0,41 μ. (Πί ν. 393 α-γ).

Χαλκοὺς ἤμους ἡμισφαιρικός, μετὰ λαβῆς, διαμέτρου χειλέων 0,091 μ. (Πί ν. 394 α-β).

Χαλκοὺς κωδωνίσκος μετὰ κρίκου ἀναρτήσεως, ὕψ. 0,082 μ. (Πί ν. 396 β).

Χαλκοὺν πλακίδιον, διακοσμημένον ἄνω μετὰ πανθηρίσκον, σπαράσσοντα δυσδιάκριτον μικρὸν ζῶον. Τὸ πλακίδιον φέρει ὅπας προσαρτήσεως εἰς ξύλινον πιθανῶς σκεδός (κίστην;). Διαστάσεις πλακιδίου 0,082 × 0,094 μ. (Πί ν. 395 α-δ).

Σιδηρᾶ ἄλυσις, μήκους 13,30 μ., φέρουσα εἰς τὰ ἄκρα μείζονας κρίκους (Πί ν. 396 α).

Εἰς ἀπόστασιν 65 περίπου μέτρων ἀπὸ τῆς ΝΑ. γωνίας τῆς οἰκίας τοῦ τετραγώνου 4, παρὰ τὴν ὁδὸν τὴν ἀγούσαν πρὸς τὸ χωρίον Παλαιὰ Πέλλα, εἶχεν ἔλθει εἰς φῶς τμήμα λιθίνου κατωφλίου, ἐπιμελοῦς ἐργασίας, ἀποκαλυφθὲν ἐκ τῶν ἐκεῖθεν ὀρυκτικῶς κατερχομένων ὀμβρίων ὑδάτων. Τοῦτο ὑπῆρξεν ἀφορμὴ δοκιμαστικῆς ἐρεύνης, ἐκταθείσης εἰς ἐπιφάνειαν 360 περίπου τετραγωνικῶν μέτρων, καθ' ἣν διεπιστώθη, ὅτι τὸ τεμάχιον τοῦτο κατωφλίου εἶχε ἀποσπασθῆ ἐκ τῆς ἀρχικῆς του θέσεως καὶ εἶχεν χρησιμοποιηθῆ ὡς οἰκοδομικὸν ὕλικόν εἰς τοῖχον μεταγενεστέρου κτίσματος. Ἡ ἐπίχωση ἦτο μικρά, μὴ ὑπερβαίνουσα τὰ 40 ἑκατοστόμετρα. Στρώμα καταστροφῆς δὲν διεπιστώθη.

Πλὴν τοῦ τοίχου, εἰς ὃν ἦτο ἐντετειχισμένον τὸ κινήσαν τὴν προσοχὴν μας κατώφλιον, ἔχοντος κατεύθυνσιν ἀπὸ ἀνατολῶν πρὸς δυσμᾶς, ἐσημειώθησαν καὶ λείψανα ἀποσπασματικά ἄλλων τοίχων ἢ θεμελιώσεων ἀδιάγνωστα καὶ δυσερμήνευτα. Χαρακτηριστικὴ εἶναι ἡ ἀνεύρεσις τριῶν μεγάλων πύθων καὶ πολλῶν λαξευμάτων ποικιλοσχημῶν.

Πρόκειται πιθανῶς περὶ χώρου ἀνήκοντος εἰς ἀποθήκην οἰκίας. Ἀξιοσημεῖωτος εἶναι ἡ ἀποκάλυψις χάνδακος, πλάτους 0,70 καὶ βάρους 2,20 περίπου μ., καθέτως διατεταγμένου πρὸς τὸν τοῖχον ἔνθα τὸ κατώφλιον καὶ διερχομένου κάτωθι αὐτοῦ. Ὁ χάνδαξ οὗτος, κανονικῶς λαξευμένος ἐντὸς τοῦ ἡμισκλήρου ἐδάφους, εἶναι ἐπεστρωμένος εἰς τὸν πυθμένα του διὰ λαξευτῶν λιθοπλίνθων, μήκους ἐκάστου περίπου 1 μέτρον.

Εὐρήματα: Ὅστρακα ὀλίγα μελαμβαφῆ, ἄλλα ἀνήκοντα εἰς τὰ λεγόμενα ἀγγεῖα «δυτικῆς κλιτύος» (West Slope), τρία περγαμηνὰ πινάκια εἰς θραύσματα συγκολληθέντα, μεγαρικὸς σκύφος, πήλινον μελανοδοχεῖον (Πί ν. 396 δ), δώδεκα λύχνου,

ἐν θυμιατήριον, τριάκοντα ἕξ ἀγνῦθες, ἀπότμημα πηλίνου περιρραντηρίου, δώδεκα ἐνσφράγιστοι λαβαὶ ἀμφορέων, περὶ τὰ τριάκοντα θραύσματα πηλίνων εἰδωλίων καὶ δύο σιδηραὶ κλειδές, ὧν ἡ ἑτέρα εἰκονίζεται ἐνταῦθα (Πί ν. 394 γ). Νομίσματα χαλκᾶ μὲν εὐρέθησαν 97, ἀργυρᾶ δὲ 3, ὧν ἐν τετράδραχμον ΜΑΚΕΔΟΝΩΝ ΠΡΩΤΗΣ, ἀρίστης διατηρήσεως φέρον κεφαλὴν Ἀρτέμιδος καὶ χρονολογούμενον εἰς τὰ ἡμισῶς μετὰ τὸν Περσέα ἔτη (Πί ν. 387 ζ-η). Στρώμα κεραμίδων συνεχῆς δὲν ἐσημειώθη. Εὐρέθησαν ὄμοια σποράδην κεραμίδες λακωνικοῦ τύπου μετὰ σφραγίσματα *Πέλλης*, *Βασιλικᾶ* (ἀντὶ τοῦ συνηθούς *Βασιλικῶς*) καὶ *Βα(σιλέως) Ἀντι(γόνου)* (Πί ν. 397 β-γ).

#### Τομεὺς VI.

Ἀφορμὴ διὰ τὴν ἐναρξιν ἀνασκαφῶν εἰς τὸν νέον τοῦτον τομέα ὑπῆρξεν ἡ ἀνεύρεσις θραυσμάτων ψηφιδωτῶν δαπέδων, ἀποσπασθέντων κατὰ τὰς ἐργασίας μηχανικοῦ ἐκσκαφέως πρὸς διάνοξιν ἀποχετευτικοῦ χάνδακος χάριν τῶν ἀποξηραντικῶν ἔργων τῆς πεδιάδος τῶν Γιαννιτσῶν.

Ἡ περιοχὴ τοῦ νέου τομέως κεῖται νοτιοδυτικῶς τοῦ τομέως I, εἰς ἀπόστασιν 350 περίπου μ. ἀπ' αὐτοῦ. Ἡ ἀνασκαφὴ ἤρξατο τὴν 13ην Αὐγούστου καὶ διεκόπη τὴν 9ην Ὀκτωβρίου.

Κατ' ἀρχὰς ἀνεσκάφη κυκλικὸς χώρος, ἐπεστρωμένος διὰ ψηφιδωτοῦ δαπέδου, τμήματα τοῦ ὁποίου εἶχον ἀποσπασθῆ ὑπὸ τοῦ ἐκσκαφέως. Εἶτα ἡ ἀνασκαφὴ ἐξέτεθη πρὸς Β. καὶ Α., ἀποκαλυφθέντων τῶν κάτω πολυπλόκων ἐρειπίων, τὰ ὁποῖα φαίνονται ἐν κατόψει εἰς τὸ Σχέδ. 5 (πρβλ. Πί ν. 398 α).

Καὶ ἐδῶ διεπιστώθησαν δύο οἰκοδομικαὶ περιοδοί. Εἰς τὴν πρώτην ἀνήκουν τὰ ἐρειπία, ὧν τὰ θεμέλια χαρακτηρίζονται διὰ δικτυωτῶν γραμμῶν. Εἰς τὴν δευτέραν ἀνάγονται ὄμοια περιλαμβανόμενα ἐντὸς ἄπλων περιγραμμάτων. Ὅπου σφίζονται τοῖχοι ὑπὲρ τὰς θεμελιώσεις, δηλοῦνται διὰ παχυτέρων γραμμῶν.

Κτίσματα τῆς πρώτης περιόδου εἶναι ἡ μικρὰ θόλος Α (Πί ν. 399 α), ἐσωτερικῆς διαμέτρου 5,80 μ., τῆς ὁποίας τὸ δάπεδον ἔφερε τὴν ψηφιδωτὴν διακόσμησην, περὶ ἧς κατωτέρω. Μόνον τὸ θεμέλιον τοῦ τοίχου σφίζεται κατὰ τὰ δύο τρίτα περίπου, δι' ὃ καὶ δὲν φαίνεται ποῦ ἦτο ἡ θύρα τῆς εἰσόδου<sup>13</sup>.

Τὸ κτίσμα δὲν ἦτο αὐτόνομον. Ἐν συνεχείᾳ αὐτοῦ, πρὸς ἀνατολάς, ὑπάρχει δάπεδον, ἐπεστρωμένον διὰ κονιάματος μετὰ χαλίκων, τὸ πρὸς ἀνα-

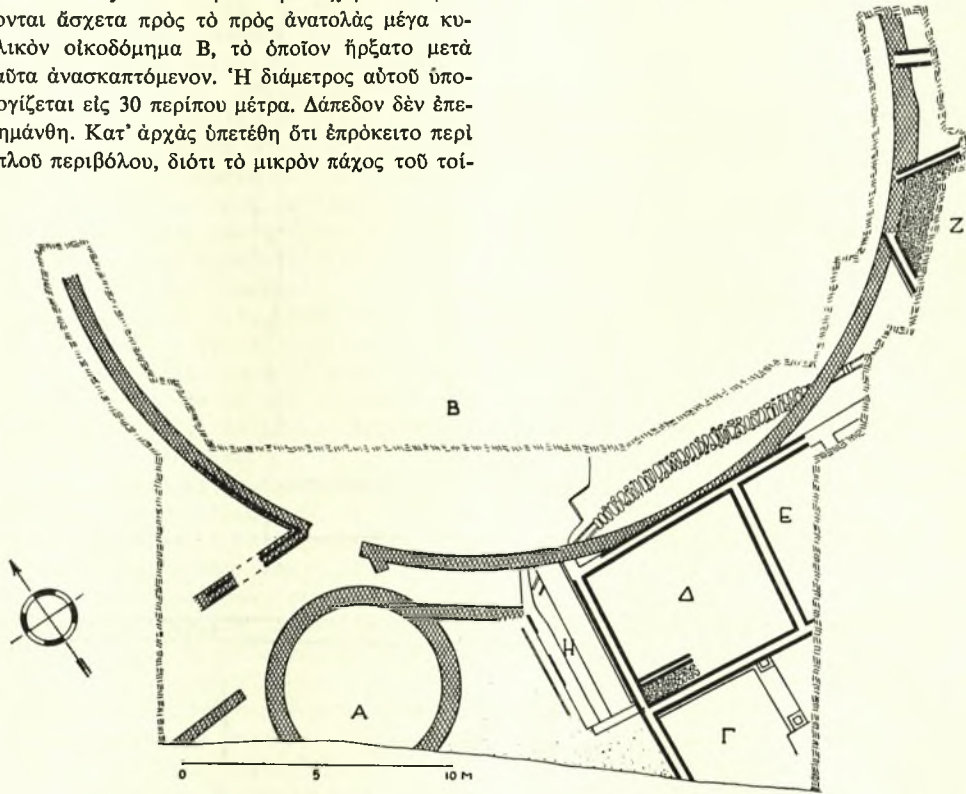
13. Τὸ ἔλλειπον τμήμα τοῦ θεμελίου, μετὰ μέρος τοῦ ψηφιδωτοῦ δαπέδου πρὸς τὰ νοτιοδυτικά, ἀεσπασθῆ ὑπὸ τοῦ μηχανικοῦ ἐκσκαφέως.

τολάς πέρας του οποίου ορίζεται δι' εξηρμένης ζώνης μετά συνδετικού κυματίου (Πί ν. 399 β). Είναι προφανές ότι το κυκλικόν τουτο κτίσμα ήτο έντεταγμένον εις ευρύτερον οικόδομημα. Τουτο άλλως τε φαίνεται και από τα περι αυτό σύγχρονα τοιχάρια μικρού πάχους, ό προορισμός των οποίων επί του παρόντος είναι δυσερμήνευτος (Πί ν. 399 α).

Η τε θόλος και τα περι αυτήν τοιχάρια δέν φαίνονται άσχετα προς τό προς ανατολάς μέγα κυκλικόν οικόδομημα Β, τό όποϊον ήρξατο μετά ταυτα άνασκαπτόμενον. Η διάμετρος αυτού υπολογίζεται εις 30 περίπου μέτρα. Δάπεδον δέν έπεσημάνθη. Κατ' αρχάς ύπετέθη ότι έπρόκειτο περι άπλου περιβόλου, διότι τό μικρόν πάχος του τοί-

άγωγός ούτος, έχων άρχικώς κατεύθυνσιν από άνατολών προς δυσμάς, κάμπτεται ειτα προς νότον και καταλήγει εις ευρύτερον όχετόν (Η έν τώ Σ χ ε δ. 5), πλάτους περίπου 0,50 μ., έσκαμμένον έντός του έδάφους, του όποϊου ή έτέρα των παρεϊών ήτο έπενδεδυμένη διά μεγάλων τεμαχίων κορινθιακών κεραμίδων (Πί ν. 400 α).

Τό εϋρημα τουτο των κεραμίδων είναι πολύ



Σχέδ. 5. Τομεύς VI

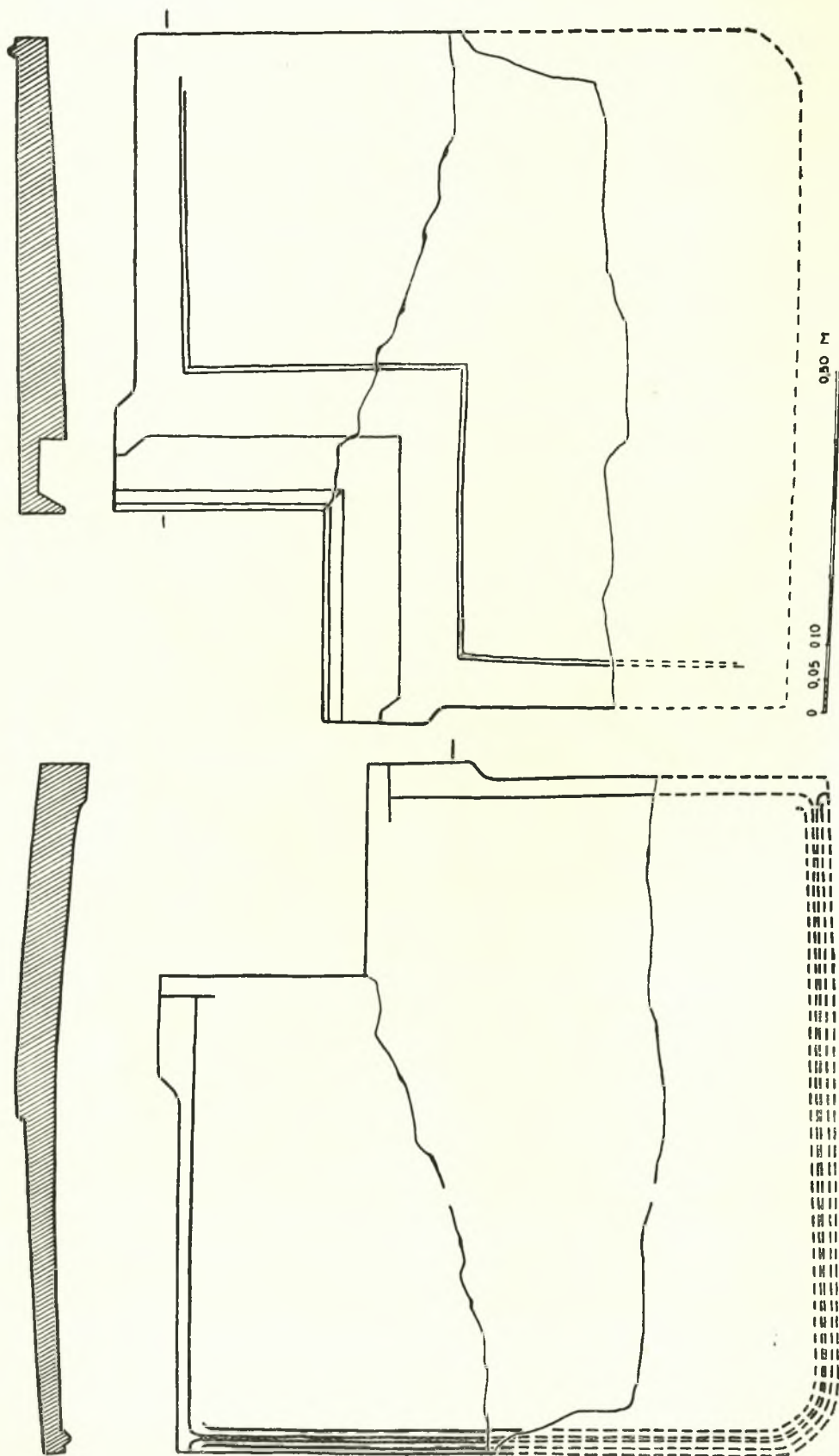
χου (περίπου 0,60 μ.) άποκλείει την ύπόθεσιν ότι τό πελώριον τουτο κτήριον ήτο έστεγασμένον. Η άνεϋρεςις όμως πολλαχού εις τό έσωτερικόν θραυσμάτων κονιαμάτων, έρυθρών - πομπηϊανών και άχροκιτρίνων, σημαίνει ότι ό τοίχος έσωτερικώς ήτο έπικεχρισμένος. Τό γεγονός τουτο μās άγει εις την ύπόθεσιν ότι τό οικόδομημα ήτο μέν υπαίθριον, άλλ' ότι έσωτερικώς έφερε στοάν έξ έλαφράς κατασκευής — πιθανώς ξυλίνης.

Κατά την νοτιάν περιοχήν του κτηρίου άπεκαλύφθη σύστημα άποχετεύσεως, άποτελούμενον εκ πηλίνων άγωγών, τομής άνεστραμμένου Π, καλυπτομένων υπό άνεπεξεργάστων λίθων. Ο

σημαντικόν, διότι εκτός του άκεραίου στρωτήρος ύδρορρόης, του εικονιζόμενου εις τον Πί ν. 401 α - γ, άνευρέθησαν και μέγала τεμάχια γωνιαίου στρωτήρος έσοχής<sup>14</sup> (Πί ν. 402 α - γ) έξ ών κατέστη δυνατή ή άσφαλής συμπλήρωσις του όλου, ως φαίνεται εις τό Σ χ ε δ. 6. Η έν Πί ν. 403 α - β εικονιζόμενη λεοντοκεφαλή άπρητίσθη εκ συγκολλήσεως πολλών τεμαχίων, άνευρεθέντων επίσης ένταυθα. Άνήκει πιθανώς εις τον στρωτήρα ύδρορρόης, περι ού άνωτέρα.

14. Ως με πληροφορεί ό φίλος αρχιτέκτων κ. Χ. Μπούρας παρόμοιος γωνιαίος στρωτήρ έσοχής άνευρέθη και κατά τάς άνασκαφάς της Βραυρώνος.





Σχέδ. 6. (α - β). Τομέυς VI. Στρωτήρ έσοχής γωνιάτος. Όμφς έκ τών άνω και κάτω μετά τοιμών

Ἡ ἀποχωμάτωσις τοῦ ὄχετοῦ ἐφθασεν μέχρι βάθους 1.80 μ., πέραν τοῦ ὁποίου, διὰ τεχνικοῦς λόγους, δὲν κατέστη δυνατὴ ἡ ἀνασκαφή. Ἡ ἐξέτασις δὲμας διὰ βυθίσεων λωστοῦ ἐδείξεν ὅτι τὰ μαλακὰ χῶματα φθάνουν περαιτέρω εἰς βάθος μέχρι 2.20 μ., τοῦθ' ὄπερ σημαίνει ὅτι ἰσοβαθῆς ἦτο καὶ ὁ ὄχετός. Κατὰ τὴν ἀποχωμάτωσιν ἀνευρέθησαν ὄστρακα ἀγγείων μελαμβαφῶν καὶ ἐρυθρομόρφων, ἄλλα ἀγγείων οἰκιακῆς χρήσεως, θραύσματα πηλίνων εἰδωλίων κ. ἄ.

Εἰς τὴν δευτέραν οἰκοδομικὴν περίοδον ἀνήκει τὸ κτήριο τοῦ ὁποίου ἀπεκαλύφθη πλήρως μὲν τὸ δωμάτιον Δ (ὁ βόρειος τοῖχος αὐτοῦ ἔχει κτισθῆ ἐπὶ τοῦ θεμελίου τοῦ περιφερικοῦ τοίχου τοῦ μεγάλου κυκλικοῦ οἰκοδομήματος) ἐν μέρει δὲ τὸ Ε (ἀμφότερα παράγωνα) καὶ ὁ χώρος Γ, πρὸς ἀνατολὰς τοῦ ὁποίου ἀνευρέθη ἄνοιγμα θύρας μὲ δύο βάσεις πεσσῶν ἐκατέρωθεν. Εἰς τὴν δευτέραν ταύτην περίοδον ἀνήκει καὶ ὁ ἐν μέρει ἀποκαλυφθεὶς χώρος Ζ, τοῦ ὁποίου τὸ δάπεδον εἶναι λιθόστρωτον. Καὶ τούτου οἱ τοῖχοι ἔχουν κτισθῆ ἐν μέρει ἐπὶ τῶν θεμελίων τοῦ μεγάλου κυκλικοῦ οἰκοδομήματος. Ἐὰν τὰ μεταγενέστερα ταῦτα ἔρεπτα ἀνήκουν εἰς οἰκίας, θέλει βεβαιωθῆ διὰ τῆς περαιτέρω ἀνασκαφῆς.

Ἐνιαίον καὶ συνεχὲς στρώμα καταστροφῆς, ὡς π.χ. εἰς τὴν οἰκίαν τοῦ τετραγώνου 4 τοῦ τομ. Ι, περὶ ἧς ἀνωτέρω, δὲν ἐσημειώθη, οὔτε εἰς τὰ κτήρια τῆς πρώτης περιόδου οὔτε εἰς τὰ τῆς δευτέρας. Ἐπεσημάνθησαν μόνον συστάδες θραυσμάτων λακωνικῶν κεραμίδων, καλύπτουσαι μεμονωμένας περιοχὰς τῆς ἀνασκαφείσης περιοχῆς. Ἀνευρέθησαν συγχρόνως πολλαχοῦ καὶ ἄρκετὰ θραύσματα κεραμίδων κορινθιακοῦ τύπου, ὡς καὶ τέσσαρα τεμάχια ἡγεμόνων ἀνθεμωτῶν καλυπτῆρων τοῦ αὐτοῦ τύπου μὲ συγκλίνοντα τὰ φύλλα τοῦ ἀνθεμίου. Τὸ γεγονός τοῦτο, συνδυαζόμενον πρὸς τὴν ἐν τῷ ὄχετῷ Η ἀνεύρεσιν τῶν σημαντικῶν ἐκεῖνων κορινθιακῶν κεραμίδων, περὶ ὧν ἐγένετο ἡδη λόγος, εἶναι ἐνδεικτικὸν τῆς πιθανῆς ὑπάρξεως εἰς τὴν περιοχὴν τοῦ τομέως τούτου μεγάλου σχετικῶς κτηρίου, εἰς τὸ ὁποῖον θὰ ἀνήκεν ὁ μᾶλλον πολυτελεῆς οὗτος κέραμος. Ὅτι τὸ ἀναζητούμενον κτήριον ἄδύνατον νὰ ἦτο ἢ μικρὰ θόλος Α ἢ τὸ μέγα κυκλικὸν κτήριο Β εἶναι ἔκτος πάσης ἀμφιβολίας, διότι οὔτε εἰς τὴν στέγην τοῦ πρώτου, οὔτε εἰς τὴν τῆς ὑποτεθείσης στοᾶς τοῦ δευτέρου ἔχουν θέσιν γωνιαῖαι κεραμίδες ἐσοχῆς.

Τὰ κινητὰ εὐρήματα δὲν ἦσαν πλοῦσια, ἐν σχέσει πρὸς τὰ τῶν ἄλλων ἀνασκαφικῶν τομέων. Χαρακτηριστικὸς εἶναι ὁ σχετικῶς μέγας ἀριθμὸς τῶν ἀγνώθων (101). Τὰ ἀνευρεθέντα καθ' ὅλην

τὴν ἔκτασιν τῶν ἀνασκαφῶν νομίσματα συμποσούνται εἰς 29, ὅλα χαλκᾶ καὶ ἐφθαρμένα κατὰ τὸ μᾶλλον ἢ ἦττον. Ἀνευρέθησαν ὡσαύτως θραύσματα ὀλίγα πηλίνων εἰδωλίων, 1 χαλκοῦν εἰδωλίον ζῶου, 5 λύχνοι, τεμάχια τινὰ πηλίνων περιρραντηρίων καὶ 51 ἐνσφράγιστοι λαβαὶ ἀμφορέων, ὧν αἱ πλείονες (16) εἶναι Θασίαν. Τὰ ὄστρακα ἀνήκουν εἰς ἀγγεῖα ἐρυθρόμορφα (ὀλίγα), μελαμβαφῆ καὶ τῆς κατηγορίας τῶν λεγομένων West Slope. Πολλὰ ἐπίσης εἰς ἀγγεῖα οἰκιακῆς χρήσεως.

Πᾶσα εἰκασία διὰ τὴν ἐρμηνείαν τοῦ τε μικροῦ κυκλικοῦ κτίσματος καὶ τοῦ μεγάλου κυκλικοῦ περιβόλου, εἴτε οὗτος εἶχεν ἐσωτερικῶς στοᾶν εἴτε ὄχι, εἶναι ἐπὶ τοῦ παρόντος παρακεκινδυνευμένη. Ὡς πρὸς τὴν χρονολόγησιν αὐτῶν, τὰ ἀνευρεθέντα ὄστρακα ἐρυθρομόρφων ἀγγείων ἐπιτρέπουν νὰ ἀναχθῶσιν εἰς τὸ β' ἡμισυ τοῦλάχιστον τοῦ 4ου αἰῶνος.

Δὲν ἀπέχουν πολλὴ χρονολογικῶς τὰ κτίσματα τῆς δευτέρας περιόδου, ὡς φαίνεται τοῦλάχιστον ἐκ τῆς τοιχοδομίας: Τὸ ἐκ τοίχου τοῦ δωματίου Δ εἰκονιζόμενον ἐνταῦθα δείγμα (Πί ν. 400 β) εἶναι χαρακτηριστικὸν τῶν πρώιμων ἑλληνιστικῶν χρόνων. Ἐκ τούτου συνάγεται ὅτι τὸ μέγα κυκλικὸν κτήριο τῆς πρώτης περιόδου δὲν εἶχε διατηρηθῆ ἐπὶ μακρὸν χρόνον.

Ἐνδιαφέρουσα εἶναι ἡ διακόσμησις τοῦ ψηφιδωτοῦ δαπέδου τῆς μικρᾶς θόλου (Πί ν. 398 β, 404) ἐνθυμιζούσα ἀπὸ ἀπόψεως συνθέσεως ἐν μέρει τὸ ψηφιδῶμα τῆς αἰθούσης Ε τοῦ ἀνακτόρου τῆς Βεργίνης<sup>15</sup>.

Τὸ κεντρικὸν θέμα περιβάλλεται ὑπὸ κυκλικῆς ζώνης ἐκ σπειρομαϊάνδρου. Ἐκ τοῦ κέντρου ἐκφύονται βλαστοί, οἱ ὁποῖοι ἀναπτύσσονται διὰ ρυθμικῶν κινήσεων πρὸς τὴν περιφέρειαν, ἀπολήγοντες εἰς ἀνθεμωτὰ φύλλα καὶ λεπτοὺς ἐλισσομένους μίσχους μετ' ἀνθῶν εἰς μεγάλην ποιικιλίαν, ἐνῶ ἄλλα ἄνθη πληθύνουν τὰ ἐνδιάμεσα κενά. Ἡ κυρία αὕτη διακόσμησις συνεπληροῦτο διὰ πλατείας ζώνης περικλείστου καὶ αὐτῆς διὰ σπειρομαϊάνδρου. Αὕτη δὲν ἦτο συνεχῆς, ἀλλ' ἐχωρίζετο εἰς τμήματα διὰ καθέτων σπειρομαϊάνδρων. Μέρους μόνον ἐνὸς ἐκ τῶν τμημάτων τούτων ἐσώθη, διακοσμούμενον μὲ παράστασιν ἐλάφου, ἐναντίον τῆς ὁποίας ἔτοιμοι πρὸς ἐπίθεσιν εἰκονίζονται ἑκατέρωθεν γρῦψ καὶ πάνθηρ<sup>16</sup>.

15. Βλ. Μ. Ἀνδρονίκου - Χ. Μακαρόνα - Ν. Μουσοπούλου - Γ. Μπακαλάκη, Τὸ Ἀνάκτορον τῆς Βεργίνης, Ἀθήναι 1961, σ. 21, 22, πίν. XVI - XVII.

16. Τὸ Σχῆδιον τοῦ Πί ν. 404 φιλοτεχνηθέν ὑπὸ τοῦ ζωγράφου κ. Κ. Ἡλιάκη, εἶναι πληρέστερον τῆς φωτογραφίας διότι εἰς αὐτὸ ἔχουν περιληφθῆ καὶ θραύσματα ἀνευρεθέντα μετὰ τὴν φωτογράφησιν.

Τὸ νέον ψηφιδωτὸν τῆς Πέλλης, ἐν σχέσει πρὸς τὸ προαναφερθὲν τῆς Βεργίνας, εἶναι λιτότερον, ἀπλούτερον καὶ σχεδὸν χωρὶς προσοπτικῆν διάθεσιν. Αἱ λεπτομέρειαι τῆς παραστάσεως τῆς σκηνῆς τοῦ γρυπὸς κλπ. εἶναι γραμμικαί, ἐνθυμιζουσαι τὴν τεχνικὴν τῶν παραστάσεων ἐπὶ ἐρυθρομόρφων ἀγγείων. Ἡ σύγκρισις δὲν γίνεται δι' ἀξιολόγησιν, ἀλλὰ διὰ νὰ δειχθῇ ἡ χρονολογικὴ διαφορὰ τοῦ ἡμετέρου ψηφιδώματος, τὸ ὁποῖον ἀναμφιβόλως εἶναι παλαιότερον τοῦ τῆς Βεργίνας.

Ὡς πρὸς τὴν τεχνικὴν, οὐδεμίαν διαφορὰ ὑπάρχει ἀπὸ τὰ ἄλλα ψηφιδωτὰ δάπεδα τῆς Πέλλης. Καὶ ἐδῶ ἔχουν χρησιμοποιοθῆ μικροὶ ποτάμιοι χάλικες εἰς τὰ αὐτὰ χρώματα (κυριαρχοῦν τὸ μέλαν καὶ τὸ λευκόφαιον) καὶ κονιάματα, τὰ ὁποῖα παρατηρεῖται ἤδη ὅτι εἶναι ἐπὶ τῆς ἐπιφανείας χρωματισμένα ἀναλόγως πρὸς τὰ χρώματα τῶν ψηφιδῶν τῶν ἐπὶ μέρους λεπτομερειῶν. Ὡς ὑπόστρωμα τῆς ψηφιδωτῆς ἐπιφανείας ἔχουν χρησιμοποιηθῆ χάλικες ποτάμιοι, μεγ. διαστ. περίπου 0,10 μ., στερεωμένοι δι' ἰσχυροῦ κονιάματος (Πί ν. 397 δ).

#### Στερεωτικαὶ καὶ συντηρητικαὶ ἐργασίαι

Αἱ ἐργασίαι στερεώσεως καὶ συντηρήσεως περὶωρίσθησαν εἰς τὸ τετράγωνον 5 τοῦ τομέως I καὶ εἰς τὸν τομέα VI.

Εἰς τὸ πρῶτον συνεκολλήθησαν ἀρχιτεκτονικά τινα μέλη τοῦ περιστυλίου τῆς ἀλλῆς καὶ — κυρίως — ἀπεσπάρθησαν εἰς τεμάχια τὰ ψηφιδωτὰ δάπεδα τῶν δωματίων Γ (παράστασις ἀρπαγῆς τῆς Ἑλένης) καὶ I (παράστασις Ἀμαζονομαχίας)<sup>17</sup>.

Εἰς τὸν τομέα VI ἀπεσπάρθη ἐπίσης τὸ ψηφιδωτὸν δάπεδον τῆς μικρᾶς θόλου, ἐνταχθέντων καὶ τῶν θραυσμάτων ἐκείνων τὰ ὁποῖα εὐρέθησαν εἰς τὸ ἀνάχωμα τοῦ ἀποχευτικοῦ χάνδακος, ἀπορριφθέντα ὑπὸ τοῦ μηχανικοῦ ἐκσκαφέως. Εἰς τὴν ἀπόσπασιν καὶ συντήρησιν τῶν ψηφιδωτῶν εἰργάσθη, ἐκτὸς τοῦ εἰδικοῦ ἀρχιτεχνίτου τῆς Ὑπηρεσίας Ἀρχαιοτήτων καὶ Ἀναστηλώσεως κ. Δημ. Σκόρδου, καὶ ὁ κ. Κωνστ. Ἡλιάκης, ζωγράφος, ὡς καὶ οἱ εἰδικευθέντες ἐντόπιοι τεχνῖται Ἀλεξ. Καλιοντζῆς καὶ Κωνστ. Γεωργοῦσης.

#### Τὸ Μουσειακὸν Περίπτερον

Ἐπερατώθη ἤδη τὸ κτήριο καὶ ἀναμένεται ἡ παραλαβὴ αὐτοῦ<sup>18</sup>. Ἀναγκαία ὁμως εἶναι ἡ ἐπανόρθωσις κακοτεχνιῶν τινων, ἡ συμπληρωματικὴ ἐκτέλεσις ὀρισμένων ἔργων στεγανότητος καὶ ἀσφαλείας, ἡ ἠλεκτροδότησις καὶ ἡ διαμόρφωσις τοῦ πέριξ χώρου.

X. I. ΜΑΚΑΡΩΝΑΣ

17. ΑΔ 17 (1961/2) Πίν. 241 - 244.

18. ΑΔ 18 (1963) σ. 206.

#### ΑΝΑΣΚΑΦΗ ΔΙΟΥ

Εἶχον πάντοτε καὶ ἐξω ἀκόμη καὶ τώρα τὰς ἀμφιβολίας μου διὰ τὸ ἐὰν καλῶς ἐπράξα καὶ ἀντεστάθην εἰς τὰ πολλὰ ἐμπόδια, τὰ ὁποῖα συνήντησεν ἡ πρότασις μου νὰ συνεχίσῃ ἡ Φιλοσοφικὴ Σχολὴ τοῦ Πανεπιστημίου Θεσσαλονίκης τὴν ἀνασκαφὴν τοῦ Δίου, τὴν ὁποῖαν παλαιὸν μέλος τῆς, ὁ Γ. Σωτηριάδης, ἤρχισε τὸ πρῶτον. Διότι ἡ καταστροφὴ καὶ ἡ ἐρήμωσις εἶναι τόσον μεγάλη!

Ἡ ἐπιμονή μου ὁμως δικαίωσται ἀνὰ πᾶσαν στιγμὴν, ὅταν ἀκόμη καὶ εἰς αὐτὴν τὴν περιοχὴν, εἰς τὴν μεγαλυτέραν γειτονικὴν πόλιν μας, εἰς τὴν Κατερίνην, συχνὰ μᾶς ἐρωτοῦν μὲ ἀπορίαν «τί εἶναι τὸ Δίον καὶ κατὰ ποῦ πέφτει.»

Καὶ ἂν ἀκόμη δὲν κερδίσωμεν καὶ πολλὰ πράγματα, ἂν δὲν κερδίσωμεν τίποτε περισσότερον, ἀπὸ τοῦ νὰ μάθουν οἱ Ἕλληνες, ὅτι τὸ Δίον ἦτο κάποτε μία ἀρχαία ἑλληνικὴ πόλις, ἡ ἱερὰ μάλιστα πόλις τῶν ἀρχαίων Μακεδόνων, πιστεύομεν ὅτι καὶ τότε ἀκόμη ἀξίζει ὁ κόπος.

Ἡ πρώτη ἐφετηνὴ περίοδος τῶν ἐργασιῶν εἰς τὸ Δίον<sup>1</sup>, μετὰ τὴν κατὰ τὸ παρελθὸν ἔτος γενομένην ἐκπόνησιν τοῦ τοπογραφικοῦ χάρτου τοῦ ἀρχαιολογικοῦ χώρου (Πί ν. 405), χωρίζεται εἰς δύο:

1. Ἀπὸ τῆς 17ης Ἰουνίου μέχρι 13ης Ἰουλίου, ὅποτε ἠναγκάσθημεν νὰ διακοψώμεν τὴν ἐργασίαν διὰ τὴν ἔλλειψιν ἐργατῶν, διότι οἱ κανοπαρωγοὶ χωρικοὶ ἦσαν ἀπασχολημένοι μὲ τὰς προσωπικὰς ἐργασίας των.

2. Ἀπὸ 9ης μέχρι 14ης Σεπτεμβρίου.

Ἐνετοπίσθησαν αἱ ἐργασίαι τοῦ πρῶτου μέρους τῆς περιόδου εἰς τὴν νοτιανὴν πλευρὰν τοῦ περιβόλου τῆς ἀρχαίας πόλεως, ὅπου καὶ ἡ ἀρχαία, ὅπως φαίνεται, τάφος, εἶχον δὲ ὡς ἀντικειμενικὸν σκοπὸν τὴν ἐξακρίβωσιν τῆς ἐποχῆς ὅχι μόνον τοῦ τμήματος τούτου, ἀλλὰ μὲ τὸν καιρὸν καὶ ὀλοκλήρου τοῦ περιβόλου. Διότι ἡ κάτοψις τοῦ Δίου εἶναι ἐνδεχόμενον νὰ εἶναι ἡ τὸ παλαιότερον παράδειγμα ἀρχαίας πόλεως εἰς «τετράγωνον σχῆμα», ὅπως ρητὰ ὀνομάζει οὕτω ὁ Στράβων τὴν Θεσσαλικὴν Ἄλον (ΧII 565), ἢ τοῦλάχιστον τὸ σύγχρονον μὲ ἐκείνην καὶ δευτέρον, μέχρι σήμερον, γνωστὸν παράδειγμα (Fr.

1. Ἐδαπανήθησαν καὶ διὰ τὰ δύο τμήματα τῆς περιόδου δραχμαὶ 50.000 ἀπὸ τὸ εἰδικὸν κεφάλαιον τοῦ προϋπολογισμοῦ τοῦ Πανεπιστημίου. Τὰς ἐργασίας διηύθυνεν ὁ καθηγητὴς κ. Γ. Μπακαλάκης. Ἐλαβε μέρος εἰς τὰς ἀνασκαφὰς ὁ βοηθὸς τῆς ἐδρας τῆς Βυζαντινῆς Ἀρχαιολογίας κ. Ν. Νικονάκος καὶ οἱ τριτοετείς καὶ τεταρτοετείς φοιτηταὶ τοῦ ἱστοριογραφικοῦ τμήματος, Ἡτου Μαρία, Κομπότη Αικατερίνη, Μπίμα Ἄννα, Γαλάνης Λεωνίδας, Rüsçh Alfred, Χιόνης Κωνσταντῖνος.

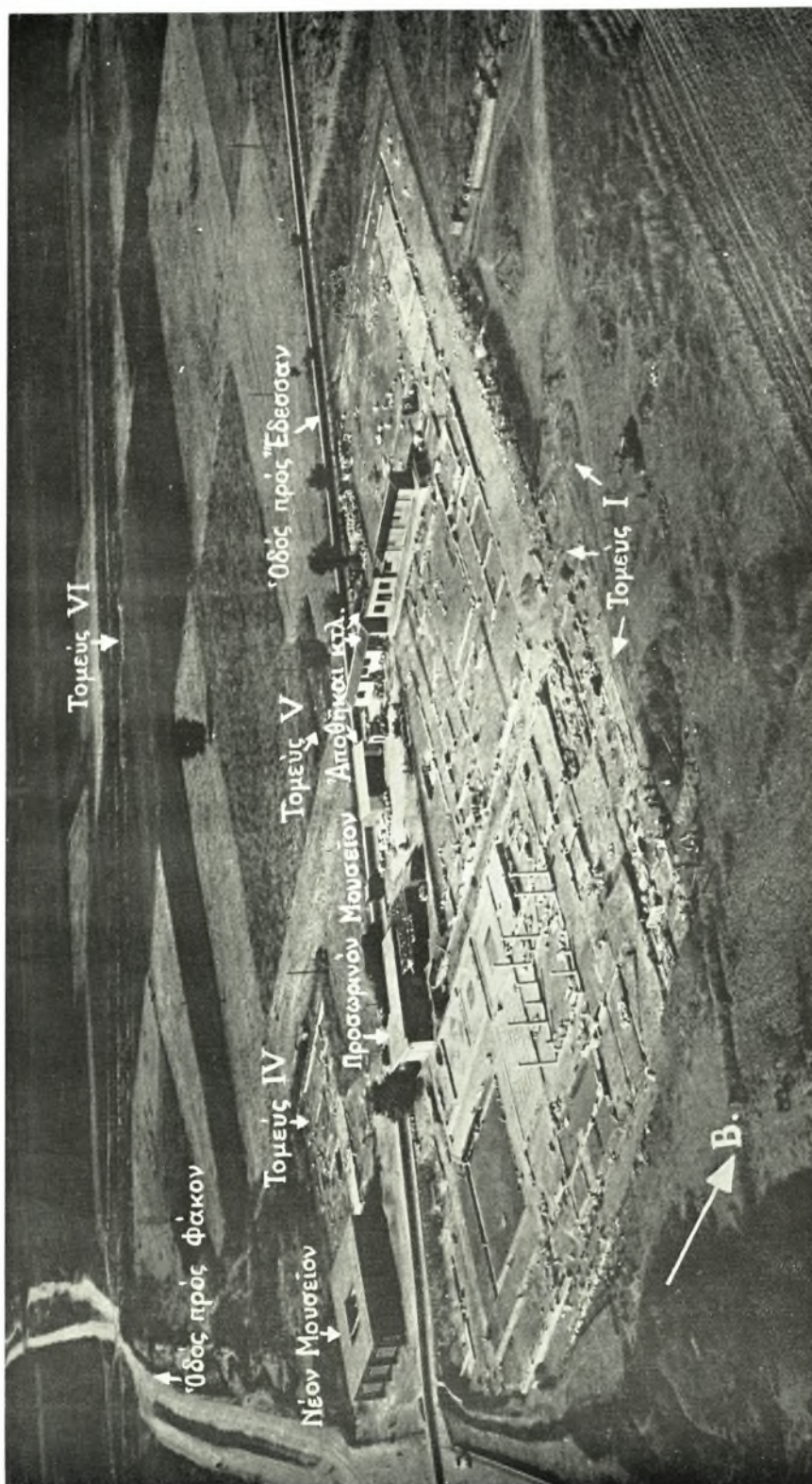




Πέλα: Ἀεροφωτογραφία ληφθεῖσα μετὰ τὴν πρώτην περίοδον τῶν ἀνασκαφῶν. Οἱ λατινικοὶ ἀριθμοὶ δηλοῦν τοὺς τομεῖς τῶν ἐπεκταθεισῶν ἀνασκαφῶν. Οἱ ἀραβικοὶ ἀριθμοὶ δεικνύουσιν τὰς περιοχὰς τῶν οἰκοδομικῶν τετραγώνων τοῦ τομεῖος I. Α: Ἐξα/οριαθεῖσαι καὶ κατεδουρισθεῖσαι οἰκίαι. Β: Προσωρινὸν Μουσεῖον. Γ: Θέσις ἔνθα ἐκτίσθη τὸ Νέον Μουσεῖον

Χ. ΜΑΚΑΡΟΝΑΣ

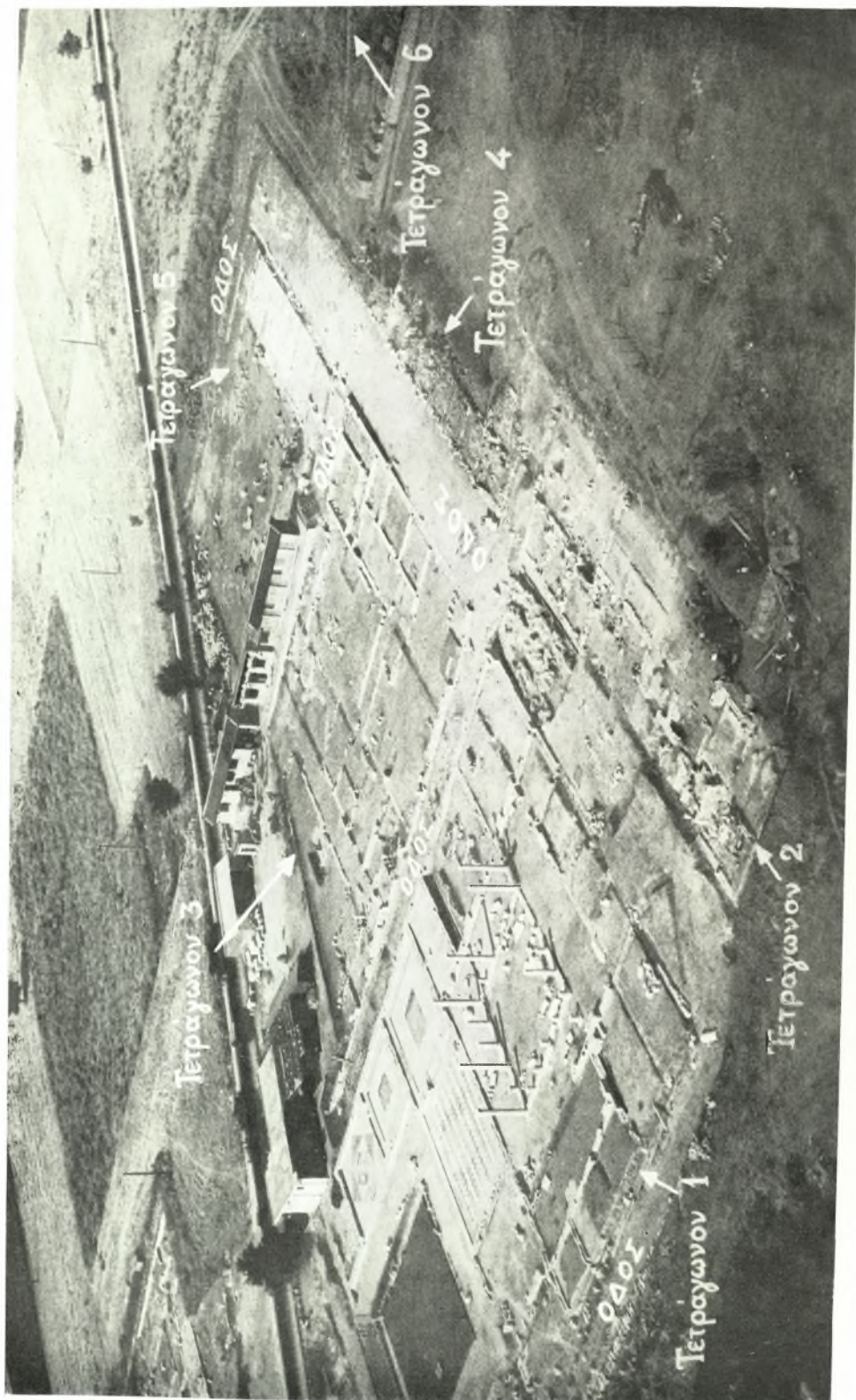




Πέλλα: Φωτογραφία τῆς κάτω πόλεως, ληφθεῖσα ἀπὸ ἐλικοπτέρου (1963)

Χ. ΜΑΚΑΡΟΝΑΣ





Πέλλα: Φωτογραφία του τομέως Ι, ληφθείσα από έλικοπτήρου (1963)

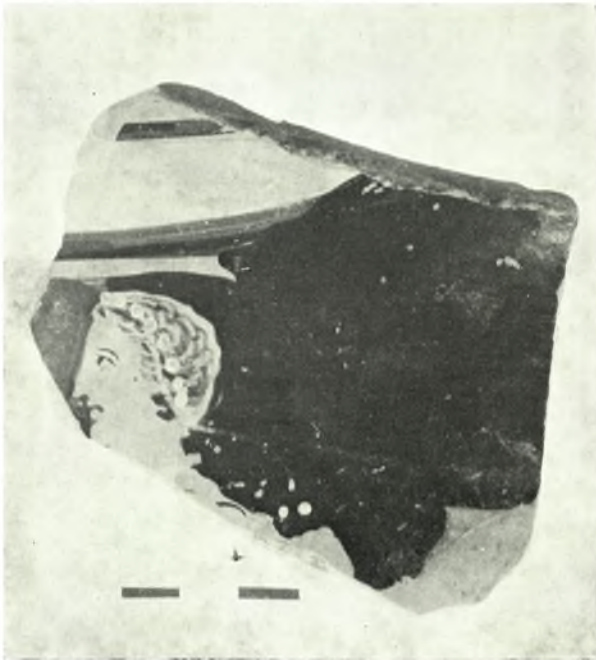
Χ. ΜΑΚΑΡΟΝΑΣ





Πέλλα. Τομείς Ι, τετράγωνον 2: α. Βορειοανατολική περιοχή, β. Τοιχοδομία τοῦ μεταξύ τῶν δωματίων Μ καὶ Ν μεσοτοιχοῦ. Ὅψεις ἀπὸ δυσμῶν

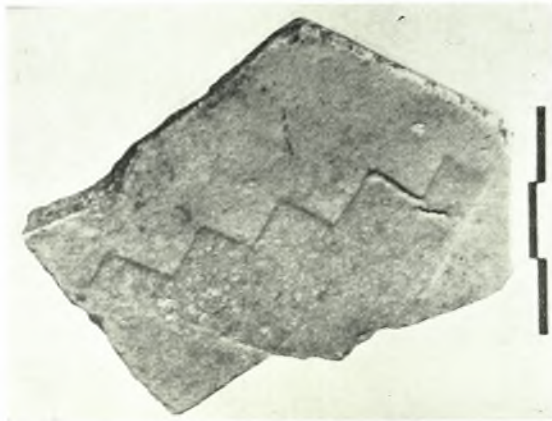
Χ. ΜΑΚΑΡΟΝΑΣ



Πέλλα: α - β. Τομ. Ι, 2. Ώστρακα ἐρυθρομόρφων ἀγγείων

Χ. ΜΑΚΑΡΟΝΑΣ

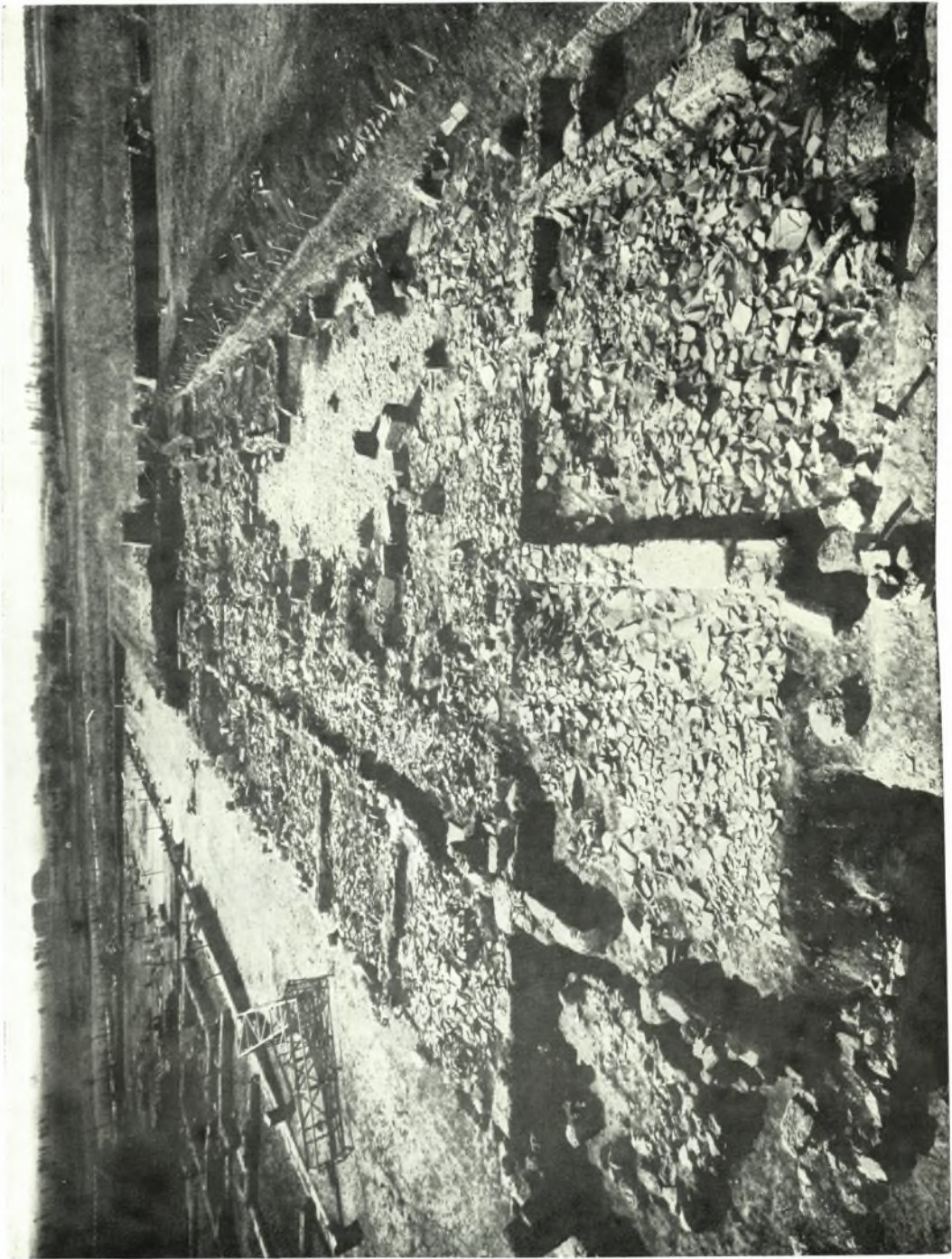




Πέλλα: α. Τομ. Ι, 2. Θραύσμα αιγυπτιακού πλακιδίου εκ φαργεντιανής, β. Τομ. Ι, 2. Λιθινός διάτρητος πέλεκυς, γ. Τομ. Ι, 3. Λιθινή αξίνη, δ. Τομ. Ι, 4. Μολυβδίνη άγνυς μετά σφραγίσματος εις την βάσιν, ε - ζ'. Τομ. Ι, 4. Άργυροῦν νόμισμα ρωμαϊκόν, ζ - η. Έρευνα ΝΑ. τετραγ. 4. Άργυροῦν τετράδραχμον ΜΑΚΕΔΟΝΩΝ ΠΡΩΤΗΣ

Χ. ΜΑΚΑΡΩΝΑΣ

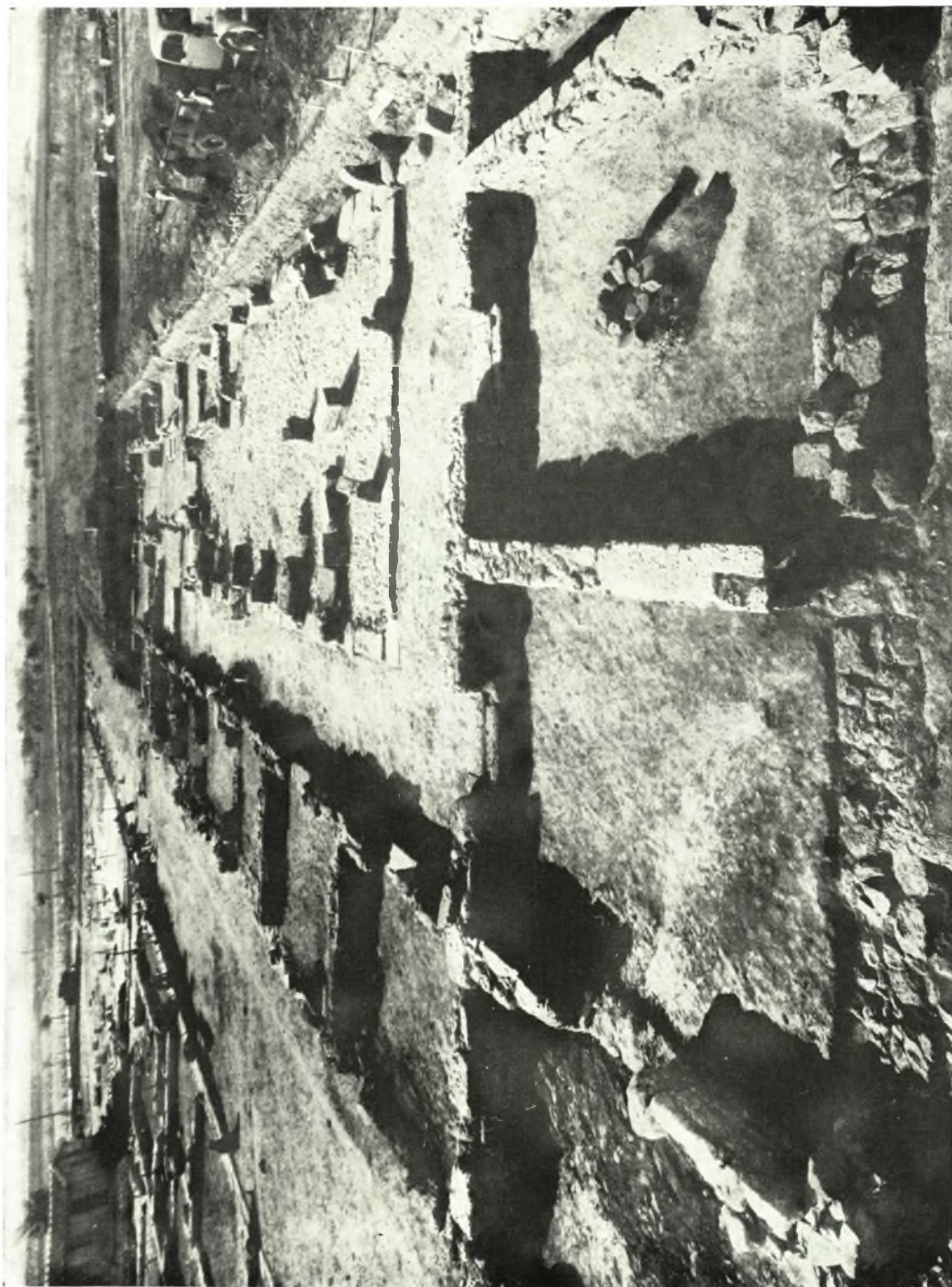




Πέλλα: Τομέας Ι, τετράγωνον 4. Γενική άποψις τής άνασκαφείσης περιοχής. Στρώμα καταστροφής

Χ. ΜΑΚΑΡΟΝΑΣ





Πέλλα: Τομ. Ι. γ. Γενική άποψη της ανασκαφείσης περιοχής μετά την άφαιρέσιν του στρώματος καταστροφής

Χ. ΜΑΚΑΡΟΝΑΣ

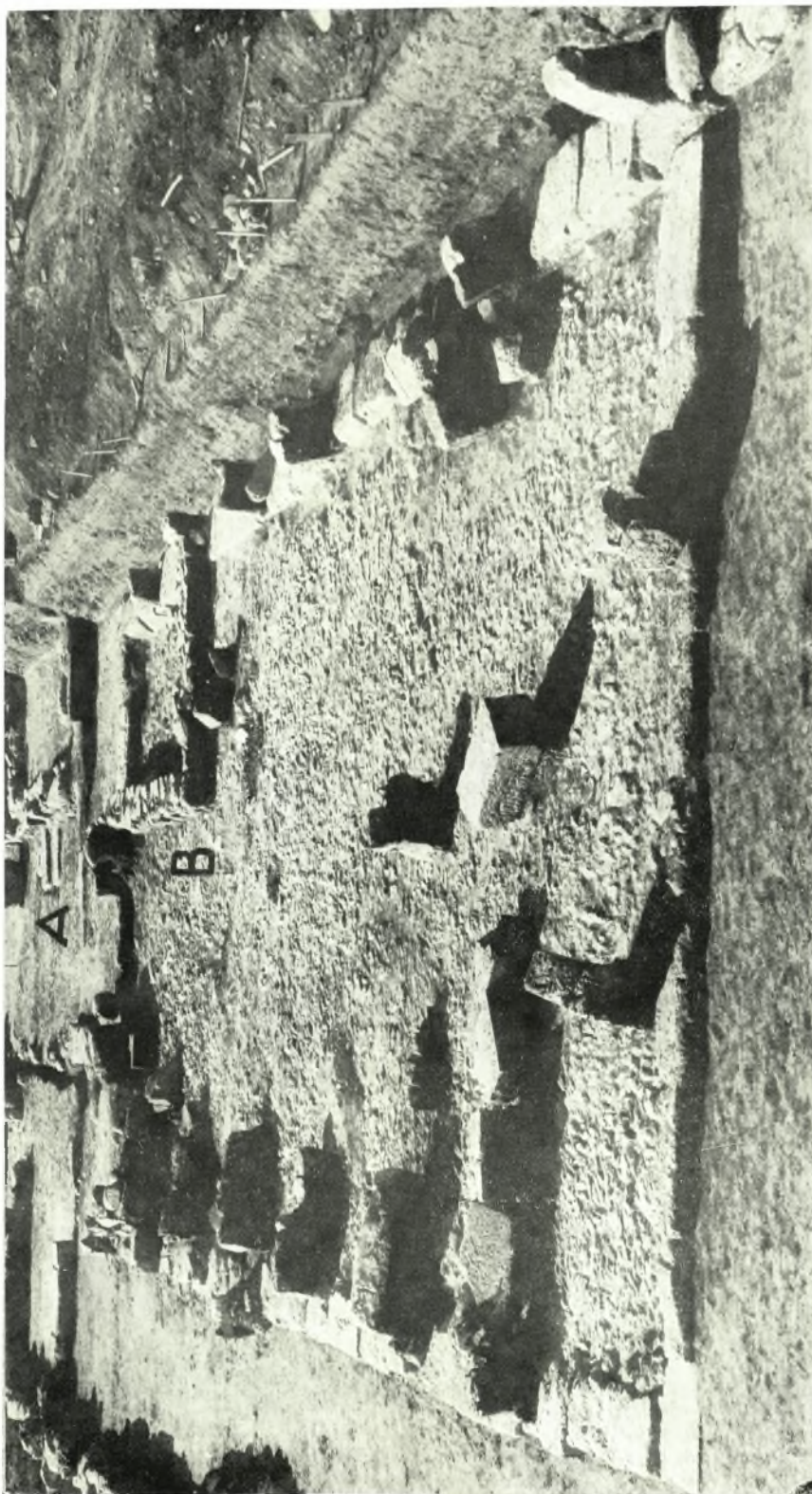




Πέλλα: Τομ. Ι, ι. Ἐπομὴ ἀπὸ Β. τῆς ἀλλῆς, μέρος τῆς νοτίας στοῦς καὶ τῆς μετ' αὐτὴν πτέρυγος τῶν δωματίων.  
Στρώμα καταστροφῆς. Α: Πιθῶν, Β: Ἐπίκρανον πεσοῦ

Χ. ΜΑΚΑΡΟΝΑΣ

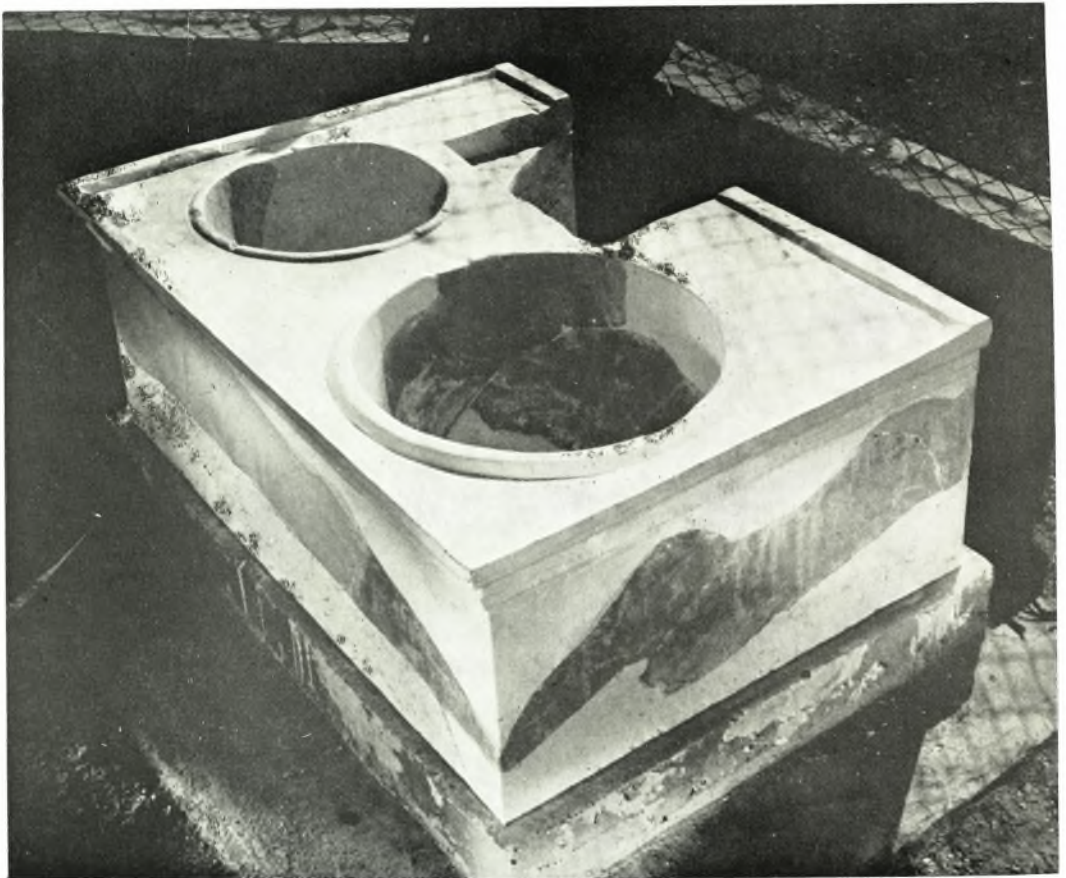
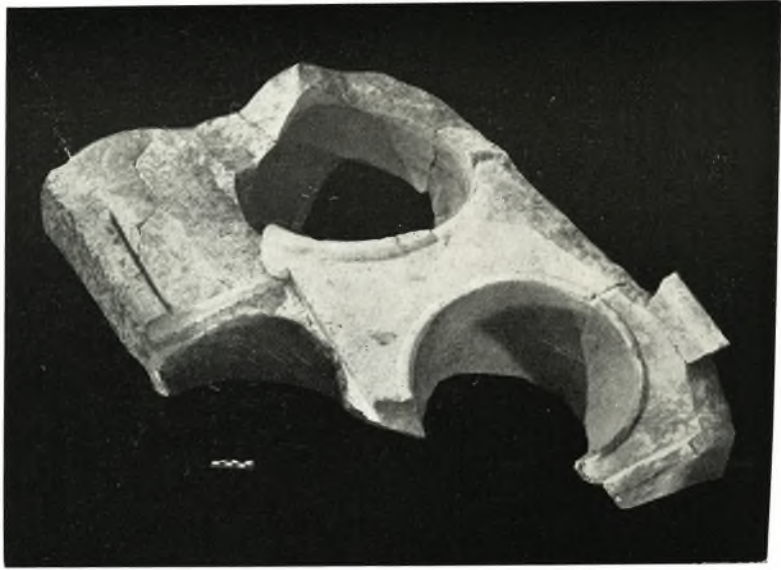




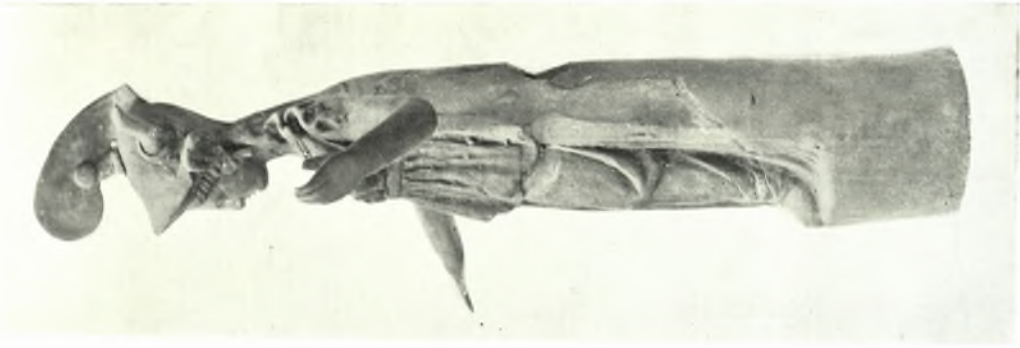
Πέλλα: Τομ. Ι, 4. Ἀπομνήστει τῆς αὐλῆς μετὰ τὴν ἀφαίρεσιν τοῦ στρώματος καταστροφῆς.  
Α: Βάσις «σηκώματος». Β: Μεταγενέστερον κτίσμα κατὰ τὴν ΒΔ. γωνίαν τῆς αὐλῆς

Χ. ΜΑΚΑΡΟΝΑΣ





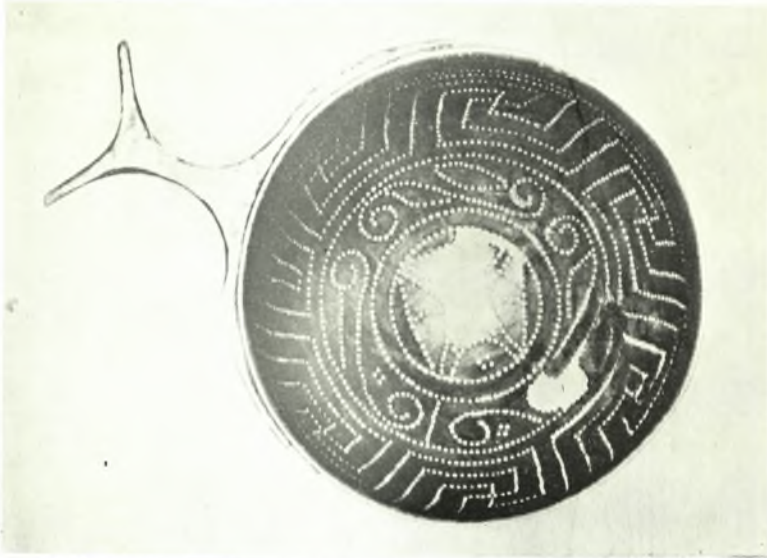
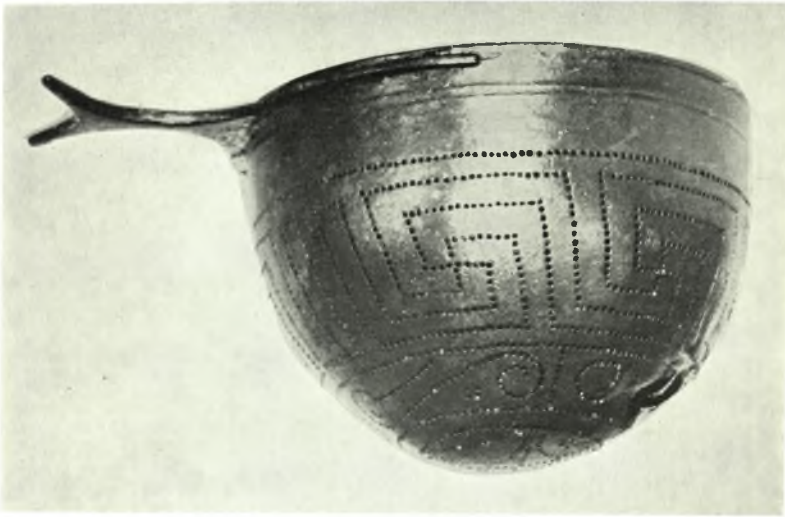
Πέλλα. Τομ. Ι, 4 : α. Μαρμάρινον «σήκωμα», β. Τὸ μαρμάρινον «σήκωμα» συμπληρωθὲν  
διὰ γύψου



Πέλλα. Τομ. Ι, ι: α - γ. Πηλινον ειδώλιον Ἀθηνᾶς ( ὕψ. 0,41 μ.)

Χ. ΜΑΚΑΡΟΝΑΣ





Πέλλα: α - β. Τομ. Ι, 4. Χαλκοῦς ἤθμός, γ. Ἔρευνα ΝΑ. τετραγ. 4. Σιδηρὰ κλείς

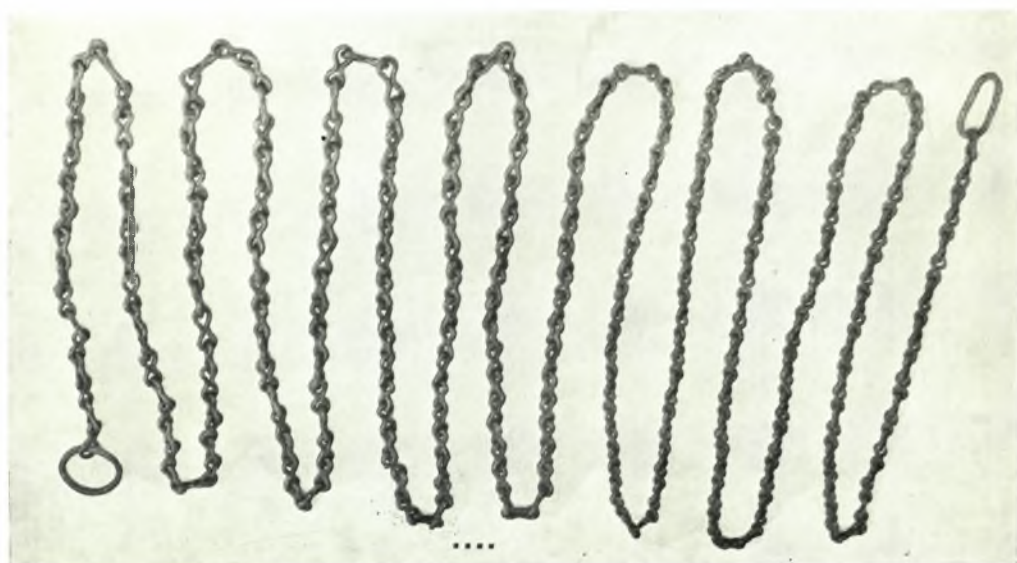
Χ. ΜΑΚΑΡΟΝΑΣ



Πέλλα. Τομ. Ι, ι: α-δ. Χαλκούν πλακίδιον μετά πανθηρίσκου σπαρέσσοντος ζῦλον

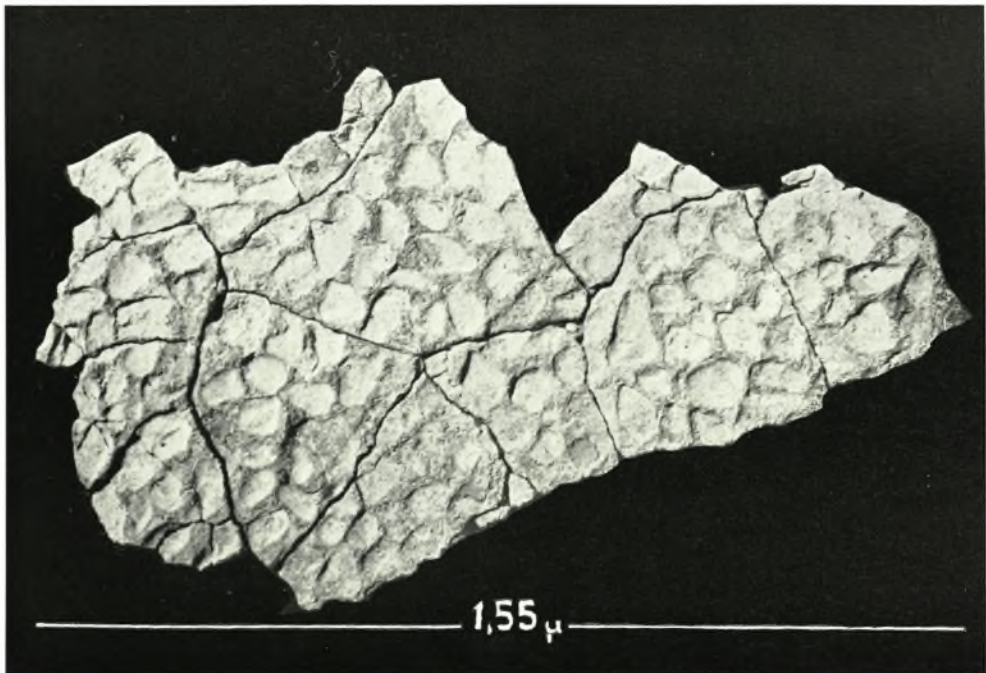
Χ. ΜΑΚΑΡΟΝΑΣ





Πέλλα: α. Τομ. Ι, 4. Σιδηρά αλυσίς, μήκους 13.30 μ., β. Τομ. Ι, 4. Χαλκός κωδωνίσκος, γ. Τομ. Ι, 4. Σιδηρός όπλισμός ξυλίνου καλύμματος πίθου (;), δ. Έρευνα ΝΑ. τετραγ. 4. Πήλινον μελανοδοχείον

Χ. ΜΑΚΑΡΟΝΑΣ



Πέλλα: α. Τομ. Ι, 4. Ἐπίκρανον πεσσοῦ τῆς αὐλῆς, β - γ. Ἔρευνα ΝΑ. τετραγ. 4. Σφραγίσματα ἐπὶ λακωνικῶν στρωτήρων. ΒΑΣΙΛΙΚΗ καὶ ΒΑ(σιλέως) ΑΝΤΙ(γόνου), δ. Τομεὺς VI. Ὑπόστρωμα τοῦ ψηφιδώματος τῆς θόλου

Χ. ΜΑΚΑΡΟΝΑΣ





Πέλλα. Τομείς VI: α. Μερική άποψις, β. Λεπτομέρεια του ψηφιδώματος της θόλου

Χ. ΜΑΚΑΡΟΝΑΣ





Πέλλα. Τομείς VI: α. Ἡ μικρά θόλος (ψηφιδωτόν δάπεδον), β. Δάπεδον ἀνατολικῶς τῆς θόλου

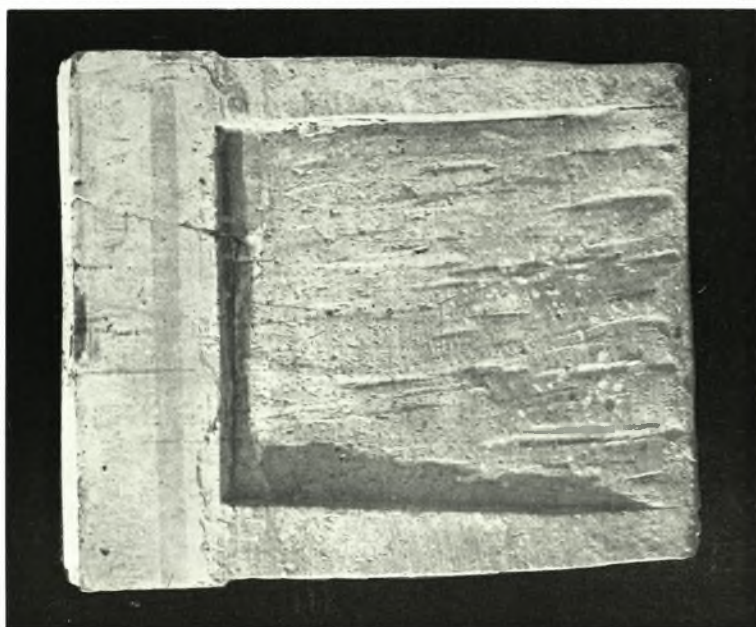
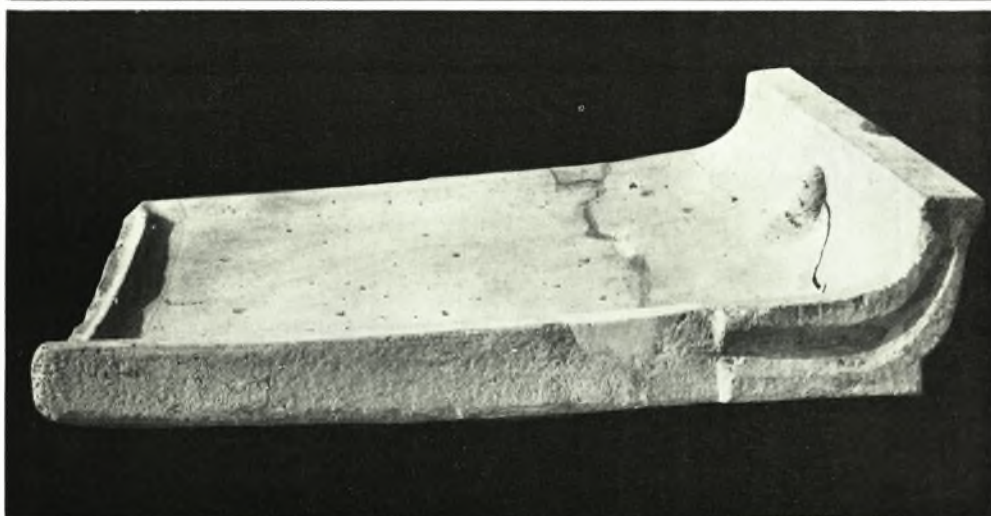
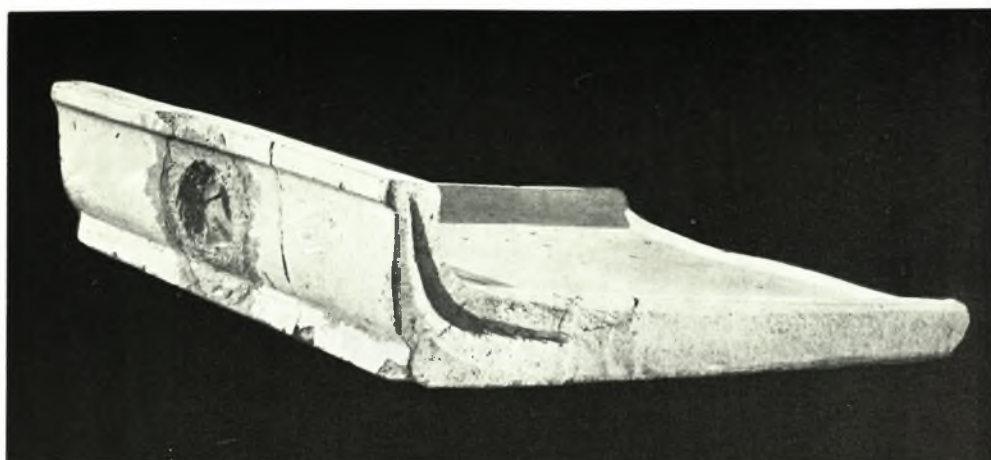
Χ. ΜΑΚΑΡΟΝΑΣ





Πέλλα. Τομείς VI: α. Όχετός μετά κορινθιακών στρωτήρων, β. Τοιχοδομία του δωματίου Δ (της δεύτερας περιόδου)

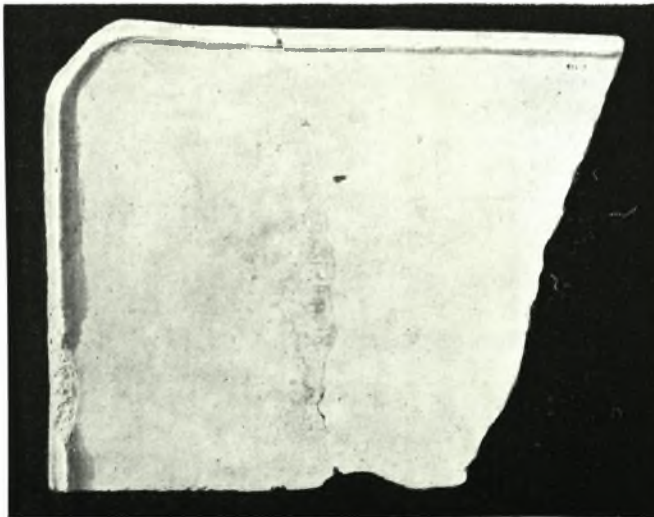
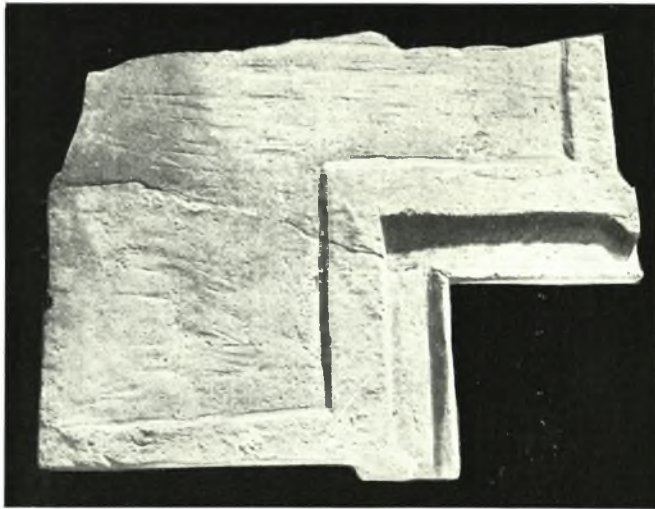
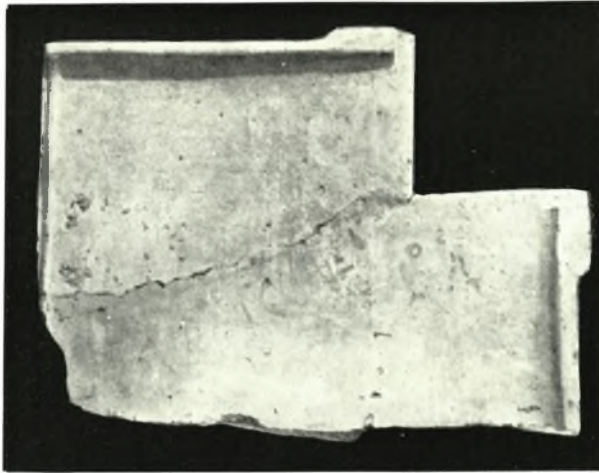
Χ. ΜΑΚΑΡΟΝΑΣ



Πέλλα. Τομείς VI: α - γ. Στρωτήρ κορινθιακός ύδρορροής

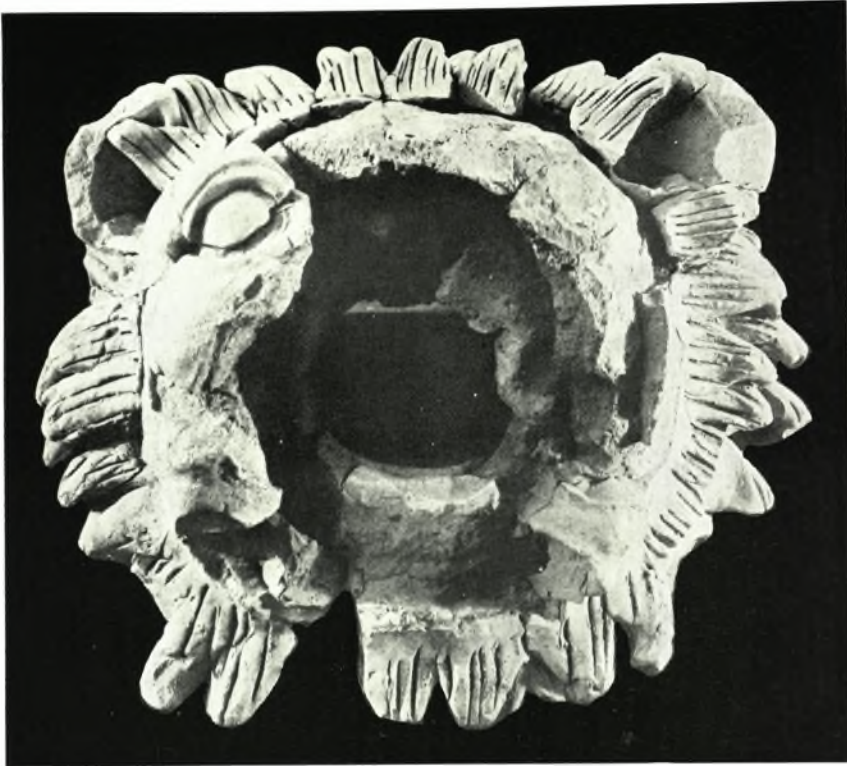
Χ. ΜΑΚΑΡΟΝΑΣ





Πέλλα. Τομείς VI. Στρωτήρ έσοχής κορινθιακός: α. Άνω όψις, β. Κάτω όψις, γ. Όψις της άνω γωνίας (έκ των άνω)

Χ. ΜΑΚΑΡΟΝΑΣ



Πέλλα. Τομείς VI: α - β. Λεοντοκεφαλή ύδρορροής





Πέλλα: Τομέας VI. Ψηφιδωτόν δάπεδον τῆς θόλου ( Σχέδιον Κ. Ἡλιάκη )