



ΔΟΜΟΚΟΣ: ΤΟ ΟΜΟΡΦΟ ΕΞΩΚΚΛΗΣΙ "ΠΡΟΦΗΤΗΣ ΗΛΙΑΣ,,



«Διαριθμούνται δὲ τὰς ὑπὸ τῷ Φθιωτικῷ τέλει τῷ ὑπ' Ἀχιλλεῖ κατοικίας ἀπὸ Μηλιέων ἀρξάμενοι πλείους μὲν, ἐν δ' αὐταῖς Θήβας τὰς Φθιώτιδας, Ἐχεῖνον, Λαμίαν, Ἐρινεὸν, Κορώνειαν ὁμώνυμον τῇ Βοιωτικῇ, Μελλίταιαν, Θ α υ μ α κ ο Ὑ ς, Πρόερναν, Φάρσαλον».

(Στράβων, Θ', 434)

ΕΠΑΡΧΙΑ ΔΟΜΟΚΟΥ

Α'. ΟΡΕΟΓΡΑΦΙΑ — ΘΕΣΙΣ.

Ἑπὶ ΓΕΩΡΓΙΟΥ ΔΗΜΗΤΡΟΥΛΑ

Ἡ ἐπαρχία Δομοκοῦ καταλαμβάνουσα τὴν νοτίαν πλευρὰν τῆς Θεσσαλίας εἰς μικρὸν μὲν βορειοδυτικὸν τμήμα αὐτῆς ἐκτείνεται πρὸς τὴν πεδιάδα τῆς Καρδίσης, κατὰ δὲ τὴν ὑπόλοιπον ἔκτασιν εἶναι μᾶλλον ὄρεινὴ κατέχουσα τὰς νοτίους κλιτύς τοῦ Ναρθακίου ὄρους καὶ τὰς βορείους τῆς Ὄθρου. Ὁρίζεται γύρωθεν ἐκ τῶν ἐπαρχιῶν Φθιώτιδος, Καρδίσης, Φαρσάλων καὶ Ἄλμυροῦ καὶ διαχωρίζεται τοῦ μὲν Ἄλμυροῦ διὰ τοῦ Γουργιωτικοῦ Βουνοῦ (Ἐνατολικῆς Ὄθρου), τῆς δὲ Φθιώτιδος διὰ τῆς καθ' αὐτὸ Ὄθρου, τῆς Καρδίσης διὰ τοῦ Καταχλώρου καὶ τῶν Φαρσάλων διὰ τοῦ Ναρθακίου ὄρους. Ἀπὸ τῆς ἀπελευθερώσεώς της ἐκ τοῦ Τουρκικοῦ ζυγοῦ καὶ τῆς προσαρτήσεώς της εἰς τὴν Ἑλλάδα μέχρι τοῦ 1910 ὑπήγετο εἰς τὸν νομὸν Λαρίσης, ἀλλ' ἀπὸ τοῦ ἔτους ἐκείνου ἀποτελεῖ τμήμα τοῦ Νομοῦ Φθιώτιδος καὶ Φωκίδος λόγῳ τῆς συντομωτέρας συγκοινωνίας μετὰ τῆς Λαμίας. Ἄλλως τε καὶ κατὰ τὴν ἀρχαιότητα τὸ γεωγραφικὸν τοῦτο τμήμα ἀπετέλει μέρος τῆς Φθιώτιδος. Ἐχει δὲ ἐπιφάνειαν 646 τετρ. χιλιομ., ἧς τὰ 33 κατέχει ἡ λίμνη Ξυνιάς.

Ἡ ἐπαρχία Δομοκοῦ, ὡς προανέφερα, εἶναι μᾶλλον ὄρεινὴ ἐκτεινομένη κατὰ τὸ ὄρεινὸν σύστημα τῆς Ὄθρου καὶ τοῦ Ναρθακίου ὄρους. Τὸ νοτιανατολικὸν ἄκρον τῆς ἐπαρχίας στηρίζεται εἰς τὴν ἀνατολικὴν ὕψηλὴν Ὄθρυν, ἡ ὅποια δυτικώτερον ἀπὸ τοῦ ἀσβεστολιθικοῦ ὄρους τῆς Ἀντιόσσης, σχηματίζει χαμηλὰς κορυφογραμμὰς ὕψους μέχρι 900 μέτρων μεθ' ὁμαλῶν διακυμάνσεων. Ἀπὸ τῆς διόδου Δερβέν - Φούρκας, νῦν Καλαμάκι (800 μ. ὑψόμ.), δι' ἧς διέρχεται ἡ ἀπὸ Λαμίας εἰς Δομοκὸν ὁδός, ἀρχεται ἡ Δυτικὴ Ὄθρος συνιστάμενη ἐξ ὀφείτου καὶ κερατίτου. Μὴ ἔχουσα καὶ ἐνταῦθα ὕψηλὰς κορυφὰς ἐκτείνεται ὁμοιομόρφως μέχρι τοῦ ὄρους Μοχλοῦκα, ἔνθα ὑπάρχει μεγάλη σήραγγή, δι' ἧς διέρχεται ὁ σιδηρόδρομος Πειραιῶς - Θεσσαλονίκης καὶ οὐτινος ἢ σιδηροδρομικὴ γραμμὴ ἔχουσα ὑψόμετρον 600 μέτρων εἶναι ἡ καθ' ἅπαν τὸ δίκτυον, ἀπὸ Πειραιῶς μέχρι Θεσσαλονίκης, ἀνερχομένη εἰς τὸ μεγαλύτερον ὕψος, πέραν δὲ τοῦ ὄρους Μοχλοῦκα ἀρχεται ὁ ἐπικαθήμενος Φλύσχος τῶν δυτικῶν ὁρέων τῆς Στερεᾶς Ἑλλάδος. Βο-



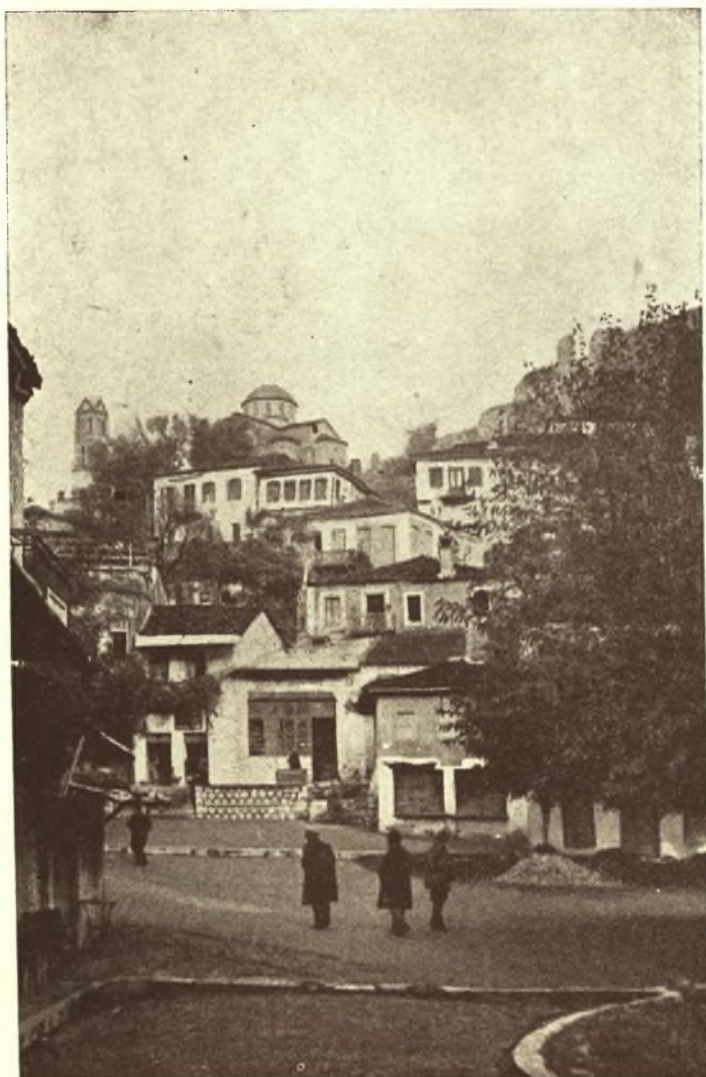
ΓΕΩΡΓΙΟΣ ΔΗΜΗΤΡΟΥΛΑΣ



Δομοκός: Ἡ ἐπάνω ὠραία συνοικία τῆς κωμοπόλεως

ΓΡΑΦΙΚΑΙ ΣΥΝΟΙΚΙΑΙ - ΑΠΟΨΕΙΣ

Δομοκός: Μία καθημερινή ὄψις τῆς πλατείας τῆς κωμοπόλεως



ρείως τῆς κυρίως Ὀθρουοῦ ἀνοίγονται δύο λεκάναι· ἡ λεκάνη τῆς λίμνης Ξυνιάδος, καὶ ἡ λεκάνη τοῦ ποταμοῦ Ἄνω Ἐνιπέως ἢ τῆς Μελιταίας. Βορείως δὲ τῆς Ξυνιάδος ὑψοῦται τὸ Ἀσβεστολιθικὸν ὄρος Ξεροβοῦνι (ὕψ. 982 μ.) ἢ Παναγιώτικο βουνό, τὸ ὁποῖον καταπίπτει εἰς τὴν πρὸς Βορρᾶν Θεσσαλικὴν πεδιάδα, ἔχον ὕψος μόνον 100 μέτρων, πρὸς τὰ ὄρια δὲ τῆς ἐπαρχίας Φαρσάλων κατὰ τὸ Βορειοανατολικὸν τμήμα τῆς ἐπαρχίας Δομοκοῦ ὑψοῦται τὸ ὄρος Ναρθάκιον (Κασιδιάρης, ὕψ. 1019 μέτρα).

Λόγῳ τῆς πρὸς βορρᾶν κλίσεως τοῦ ἐδάφους τὰ πηγάζοντα ὕδατα ρέουν πρὸς βορρᾶν σχηματίζοντα παραποτάμους τοῦ Πηνειοῦ.

Ἐπὶ τῆς δυτικῆς λεκάνης κεῖται ἡ λίμνη Ξυνιάς ἔχουσα ὕψ. 463 μέτρα, περιφέρειαν 33 τετρ. χιλμ. καὶ βάθος περίπου 25 μέτρων· τρέφει δὲ ἀρίστους ἰχθῆς καὶ χέλια, τὰ δὲ ὕδατα αὐτῆς ἐκχύνονται εἰς τὸν ποταμὸν Πενταμύλου. Ἀπὸ τοῦ 1926 ἐσχηματίσθη καὶ ἀνέλαβε τὴν ἀποξήρανσιν αὐτῆς ἡ ἐταιρεία Κατζούχ, πλὴν δυστυχῶς κατεσπατάλησε τὰ κεφάλαια αὐτῆς καὶ μόλις πρὸς τριμῆνον κατῶρθωσε νὰ κάμῃ ἔναρξιν τῶν ἐργασιῶν αὐτῆς, ἐπιτυχοῦσα μακροπρόθεσμον δάνειον παρὰ τῆς Ἑθνικῆς Τραπεζῆς τῆς Ἑλλάδος. Αἱ πρὸς ἀποξήρανσιν ἐργασίαι τῆς ἐταιρείας ταύτης συνίστανται εἰς τὴν ἀνάλογον ἐκβάθυνσιν τῆς κοίτης τοῦ ποταμοῦ Πενταμύλια, ὥστε διὰ τούτου νὰ διαρρεύσῃ τὰ ὕδατα τῆς λίμνης καὶ νὰ μείνῃ μόνον περίξ τῆς ὑπαρχούσης νησίδος καὶ πρὸς τὸ χωρίον Ἅγιος Στέφανος ἕκτασις πέντε χιλιάδων στρεμμάτων κεκαλυμμένη ὑπὸ τῶν ὑδάτων, ὥστε νὰ χρησιμεύσῃ διὰ πρότυπον ἰχθυοτροφείου, καὶ ἐκ τῶν ὑδάτων τούτων δι' ἀρδευτικοῦ αὐλακος νὰ ποτίζεται ἡ ὑπόλοιπος ἕκτασις τῆς ἀποξηρανθησομένης λίμνης, ἥτις θὰ δοθῇ εἰς τὴν καλλιέργειαν.

Β'. ΔΙΟΙΚΗΤΙΚΗ ΔΙΑΙΡΕΣΙΣ.

Ἡ ἐπαρχία Δομοκοῦ εὐθὺς μετὰ τὴν προσάρτησιν αὐτῆς εἰς τὴν Ἑλλάδα διηρέθη εἰς τρεῖς δήμους 1) τοῦ Θαυμακοῦ, 2) τῆς Ξυνιάδος καὶ 3) τῆς Μελιταίας, καὶ ἠρίθμει κατὰ μὲν τοὺς πρώτους χρόνους μετὰ τὴν ἀπελευθέρωσιν αὐτῆς μόλις περὶ τοὺς 7.000 - 8.000 κατοίκους λόγῳ τῆς ἀναχωρήσεως ἐξ αὐτῆς τῶν μέχρι τότε ἐγκατεστημένων Τούρκων, νῦν δὲ διαιρεῖται εἰς 29 κοινότητας καὶ ἔχει πληθυσμὸν ἐν συνόλῳ 17.000 κατοίκους, ὧν οἱ 8.865 ἄρρενες καὶ 8.135 θήλειες. Ὁ τέως Δήμος Θαυμακῶν διηρέθη εἰς τὰς ἐξῆς κοινότητας: 1) Δομοκοῦ, μὲ πρωτεύουσαν τὴν πόλιν Δομοκοῦ, εἰς ἣν ὑπάγεται καὶ ὁ συνοικισμὸς Τσιφλικακίου, 2) Κάτω Δομοκοῦ, πρωτεύουσα Κάτω Δομοκός, πρώην Σκάρμιτσα, 3) Βελεσιωτῶν, πρωτεύουσα Βελεσιωῶτες, 4) Ἐκκάρας, πρωτεύουσα Κάτω Ἀγόργιανη, εἰς ἣν ὑπάγεται καὶ τὸ χωρίον Ἄνω Ἀγόργιανη, 5) Γαθρακίων, πρωτεύουσα Γαθράκια, πρώην Μασλῆ, 6) Σοφιάδος, πρωτεύουσα Σοφιάς, πρώην Τσουφλάρ, 7) Νέου Μοναστηρίου, πρωτεύουσα Νέον Μοναστήριον, πρώην Τσόμπα· εἰς αὐτὴν ὑπάγεται καὶ ὁ συνοικισμὸς Μπεκηρλέρ, 8) Βαρδαλῆ, πρωτεύουσα Βαρδαλῆ, 9) Ἀγραπιδιάς, πρωτεύουσα Ἀγραπιδιά, πρώην Γιακκάρωμα, 10) Πουρναρίου, πρωτεύουσα Πουρνάρι, 11) Λευκῶν, πρωτεύουσα Λεύκα, 12) Βουζίου, πρωτεύουσα Βουζί, εἰς ἣν ὑπάγεται καὶ τὸ χωρίον Γερακλῆ, 13) Πετρωτοῦ, πρωτεύουσα Πετρωτόν, πρώην Τσατμᾶ καὶ 14) Ἀχλαδιᾶς, πρωτεύουσα Ἀχλαδιά, πρώην Καρατζάλι.

Ὁ τέως δήμος Ξυνιάδος διηρέθη εἰς τὰς κοινότητες:

- 1) Ὀμβριακῆς, πρωτεύουσα ἡ Ὀμβριακῆ, εἰς ἣν ὑπάγεται καὶ τὸ χωρίον Παναγιᾶ καὶ ὁ συνοικισμὸς Μεταλλεῖου,
- 2) Περιθολίου, πρωτεύουσα Περιθόλιον, πρώην Δερελῆ,
- 3) Ἁγίου Στεφάνου, πρωτεύουσα Ἁγιος Στέφανος, πρώην Νεζερός,
- 4) Κορομηλιάς, Πρωτεύουσα Κορομηλιά,
- 5) Ξυνιάς, πρωτεύουσα Ξυνία, πρώην Δαουκλῆ,
- 6) Ἁγίου Γεωργίου, πρωτεύουσα Ἁγιος Γεώργιος καὶ
- 7) Νέας Μάκρешς, πρωτεύουσα Νέα Μάκρеш, εἰς ἣν ὑπάγονται καὶ οἱ συνοικισμοὶ Παλιουρίου, πρώην Ἄνω Ἀλχανῆ καὶ Ἁγίου Ἀθανασίου, πρώην Κάτω Ἀλχανῆ.

Ὁ δὲ τέως Δήμος Μελιταίας διηρέθη εἰς τὰς κοινότητες:

- 1) Μελιταίας, πρωτεύουσα Μελιταία, πρώην Ἀθαρίτσα,
- 2) Μακρολειθάδου, πρωτεύουσα Μακρολειθαδον, πρώην Δραμάλα,
- 3) Παλαμᾶ, πρωτεύουσα Παλαμᾶ,
- 4) Καρυῶν, πρωτεύουσα Καρυαί, πρώην Ἀλήφακα,
- 5) Πολυδενδρίου, πρωτεύουσα Πολυδένδρι, πρώην Δραχανῆ,
- 6) Μαντασιᾶς, πρωτεύουσα Μαντασιά,
- 7) Φιλιαδῶνος, πρωτεύουσα Φιλιαδῶν, πρώην Ζολιαδοῦ, εἰς ἣν ὑπάγεται καὶ ὁ συνοικισμὸς Σχισμάδος, πρώην Καραχασάν καὶ
- 8) Νεοχωρίου, πρωτεύουσα Νεοχώριον.

Γ'. ΣΥΓΚΟΙΝΩΝΙΑ — ΤΗΛΕΦΩΝΑ.

Ἡ συγκοινωνία ἐν τῇ ἐπαρχίᾳ Δομοκοῦ εἶναι λίαν ἀρχέγονος λόγῳ τῆς ἐλλείψεως ἀμαξιτῶν ὁδῶν. Τὰ πλεῖστα τῶν χωρίων συγκοινωνοῦσι πρὸς ἄλληλα καὶ μὲ τὴν πρωτεύουσαν τῆς ἐπαρχίας διὰ ἡμιονικῶν ὁδῶν ἢ ἀτραπῶν, κατὰ δὲ τὸν χειμῶνα, λόγῳ τοῦ λασπώδους τοῦ ἐδάφους καὶ τῶν πλημμυρίζοντων χειμάρρων, πολλῶν χωρίων ἢ συγκοινωνία διακόπτεται ἐπ' ἀρκετόν.

Ἡ ἔθνικὴ ὁδὸς Ἀθηνῶν - Θεσσαλονίκης διασχίζει τὴν ἐπαρχίαν Δομοκοῦ ἀπὸ Νότου πρὸς Βορρᾶν καὶ εἰς τὸ μέσον σχεδόν, εἶναι ἡ μόνη ὑπάρχουσα ἐν τῇ ἐπαρχίᾳ ἀμαξιτῆ ὁδός, ἔχουσα μῆκος ἐν αὐτῇ 41 χιλιόμετρα. Ἀπὸ ἔτους ἤρξατο ἐπισκευαζομένη καθ' ὅλην αὐτῆς τὴν διαδρομὴν, κατασκευασθεισῶν τῶν γεφυρῶν, καὶ διεπλατύνθη ἀρκετὰ, ὥστε νὰ ἀνταποκρίνεται κατὰ τὸ δυνατόν εἰς τὴν δι' αὐτοκινήτων συγκοινωνίαν.

Ἀπὸ τοῦ 1926 ἤρξατο δαπάναις τοῦ ἐπαρχιακοῦ ταμείου ὁδοποιίας Φθιωτιδοφωκίδος ἢ χάραξις ἀμαξιτῆς ὁδοῦ συνδεούσης τὸν Δομοκὸν μὲ τὰ χωρία τοῦ τέως δήμου Μελιταίας, πλὴν ἐγένοντο μέχρι σήμερον μόνον διάφορα τεχνικὰ ἔργα γεφυρώσεως χειμάρρων, ἢ δὲ ἐπιχωμάτωσις τῆς ὁδοῦ ἔφθασε μέχρι τοῦ χειμάρρου Κληματόρρεμα. Ἡ σκιρρόστρωσις ἐν αὐτῇ διενηργήθη εἰς μῆκος ἐνὸς περίπου χιλιομέτρου, ἐνὸς δὲ ἑτέρου χιλιομέτρου εἶχον ριφθῆ τὰ σκύρα κατὰ μῆκος τῆς ὁδοῦ χωρὶς καὶ νὰ στρωθῶσι διὰ κυλίνδρου, καὶ μετὰ πάροδον τῶν ἐτῶν παρεσύρθησαν ὑπὸ τῶν ὀμβρίων ὑδάτων καὶ ἀπωλέσθησαν. Ἐπίσης καὶ τὰ γενόμενα τεχνικὰ ἔργα καὶ αἱ ἐπιχωματώσεις λόγῳ τῆς μὴ πλήρους κατασκευῆς αὐτῶν κατεστράφησαν ὑπὸ τῶν χειμάρρων καὶ ἡ ὁδὸς αὕτη εἶναι εἰς πολὺ χειροτέραν κατάστασιν τώρα ἢ ἂν παρέμεινεν ἀπλή ἡμιονικὴ ὁδός.

Πρὸ τριετίας ἐπιχειρήθη ἡ χάραξις νέας ὁδοῦ ἀπὸ τοῦ χιλιομέτρου 22 τῆς Ἐθνικῆς ὁδοῦ Λαμίας—Λαρίσης, ἣτις παραλλήλως βαίνουσα πρὸς τὰς βορείας κλιτύς τῆς Ὀθρυς πρὸς τὴν περιφέρειαν Μελιταίας ἐπρόκειτο νὰ συνδέσῃ τὰ χωρία Παλαμᾶ-Μακρολειθαδο-Μελιταία-Φιλιαδῶν καὶ Ἀνάθρα Ἀλμυροῦ. Δυστυχῶς ὁμως ἐγένετο μόνον μίαν γέφυρα ἐπὶ τοῦ χειμάρρου Παλαμᾶ καὶ ἐπιχω-



Δομοκός: Μία ὠραία γενικὴ ἀποψὶς μὲ τὸ ἱστορικὸν φρούριον

ΓΡΑΦΙΚΑΙ ΑΠΟΨΕΙΣ ΤΗΣ ΚΩΜΟΠΟΛΕΩΣ

Δομοκός: Ἐνα γραφικὸ δρομάκι σὲ μιά ἀπόμερη συνοικία





Δομοκός: Ἡ ἀγορὰ κατὰ τοὺς χρόνους τῆς Τουρκοκρατίας

ΧΑΡΑΚΤΗΡΙΣΤΙΚΑΙ ΕΙΚΟΝΕΣ - ΑΠΟΨΕΙΣ

Δομοκός: Ἐνας δρόμος τῆς κωμοπόλεως κοντὰ στὴ πλατεῖα



μάτωσις διακοσίων μέτρων ὁδοῦ καὶ τίποτε ἄλλο, οὐδ' αὐτὴ δὲ ἡ γέφυρα χρησιμεύει τουλάχιστον εἰς τὴν διάβασιν τῶν πεζῶν ἢ ὑποζυγίων, ἐπειδὴ αἱ πλευραὶ αὐτῆς εἶναι λίαν ὕψηλαὶ καὶ δὲν ἐγένοντο αἱ ἐκατέρωθεν ἐπιχωματώσεις καὶ οὕτω παραμένει παντελῶς ἄχρηστος. Κατὰ τὴν ἀνοιξιν τοῦ ἔτους 1937 ἤρξατο ἡ χάραξις καὶ ἡ κατασκευὴ νέας ὁδοῦ, ἥτις ἀρχομένη ἀπὸ τῆς θέσεως «Μάτι» ἔξωθι Δομοκοῦ τῆς ἀμαξιτῆς ὁδοῦ Λαμίας - Λαρίσης καὶ βαίνουσα πρὸς δυσμὰς θέλει συνδέσει τὰ χωρία Ὁμβριακῆ - Παναγιά - Σταθμὸν Ἀγγειῶν Σ. Ε. Κ. - Λουτρά Καΐτσης, Δρανήσης. Τῆς ὁδοῦ ταύτης ἡ ἐπιχωμάτωσις ἐγένετο μέχρι τοῦ χωρίου Ὁμβριακῆ. Ἄλλοτε εἶχε κατασκευασθῆ παρὰ τοῦ ἰδιοκτῆτος τοῦ ἀγροκτῆματος Δαουκλῆ Γεωργίου Πλατανιώτη ἀμαξιτῆ ὁδὸς συνδέουσα τὴν Ἐθνικὴν ὁδὸν Λαμίας - Λαρίσης καὶ παρὰ τὴν θέσιν Ζαπανιώτικο Γεφύρι καὶ ἐνοῦσα τὰ χωρία Δαουκλῆ - Κορομηλιά - Νεζερὸς κατέληγε εἰς τὸν σιδηροδρομικὸν σταθμὸν Κουρνόθου τῶν κρατικῶν Σιδηροδρόμων. Πλὴν μετὰ τὴν ἀπαλλοτριώσιν τοῦ κτήματος Δαουκλῆ τὸ 1923 καὶ τὴν ἐκεῖθεν ἀποχώρησιν τοῦ ἰδιοκτῆτος τοῦ ἡ συντήρησις τῆς ὁδοῦ παρημελήθη, τὰ τεχνικὰ ἔργα ἄλλα μὲν κατεστράφησαν ὑπὸ τῶν χειμάρρων, ἄλλα δὲ ὑπὸ τῶν περιοίκων χωρικῶν, ἀφαιρεσάντων τοὺς λαξευμένους λίθους καὶ χρησιμοποιοῦσάντων αὐτοὺς διὰ τὴν κατασκευὴν τῶν οἰκιῶν των.

Διὰ τῆς μεγάλης ὑπὸ τὴν ὄθρυν παρὰ τὸ χωρίον Κούρνοθον σήραγγος εὐρισκομένης εἰς τὸ ἀνώτατον ὑψόμετρον τῶν Κρατικῶν σιδηροδρόμων περὶ τὰ 600 μέτρα εἰσέρχεται εἰς τὴν ἐπαρχίαν Δομοκοῦ ὁ Σιδηρόδρομος Πειραιῶς - Θεσσαλονίκης καὶ ἀκολουθῶν γραμμὴν παρὰ τὴν λίμνην Ξυνιάδα μέσῳ τῆς στενωποῦ τοῦ ποταμοῦ «Πεντεμύλοι» κατέρχεται πρὸς τὴν Θεσσαλικὴν πεδιάδα διὰ τῶν βορείων κλιτύων τῶν ὑψωμάτων Ξηροβοῦνι. Ὑπάρχουσι δὲ ἐν τῇ ἐπαρχίᾳ Δομοκοῦ οἱ σιδηροδρομικοὶ σταθμοὶ Κουρνόθου, Ἀγγειῶν (Καΐτσης), Θέρμαι (στάσις λουτρῶν Καΐτσης - Δρανήσης), Κυφαίρας (Ἀγόργιανης), Ξυνίας, στάσις γενομένη διὰ τεχνικοὺς λόγους οὐδὲν χωρίον ἐξυπηρετοῦσα, Ἀχάφαι (Βελεσιωτῶν), Θαυμακοῦ, δι' οὗ συγκοινωνεῖ ἡ πόλις Δομοκοῦ, παρ' ᾧ λειτουργεῖ σκυρορυχεῖον ἐπὶ ὑπάρχοντος ὀσβεστολιθικοῦ ὑψώματος, ὀνομαζομένου Πετρομαγοῦλα, καὶ τέλος ἡ στάσις Πρόερνα, μεθ' ἣν ὁ σιδηροδρομικὸς συρμὸς εἰσέρχεται εἰς τὴν περιφέρειαν Φαρσάλων. Διὰ τῶν κρατικῶν σιδηροδρόμων ἐκ τῶν σταθμῶν Θαυμακοῦ καὶ Δομοκοῦ καὶ διὰ τῶν Θεσσαλικῶν τοιούτων ἐκ τοῦ Σταθμοῦ Φαρσάλων καὶ ἐκεῖθεν δι' αὐτοκινήτων διεξάγεται τὸ ἐμπόριον τῆς ἐπαρχίας Δομοκοῦ. Τρίτη ἐπικοινωνία εἶναι ἡ δι' αὐτοκινήτων λεωφορείων καὶ φορητῶν καθημερινῆ μετὰ τὴν πόλιν Λαμίας συγκοινωνία, δι' ᾧ γίνεται ἡ μεταφορὰ ταξιδιωτῶν καὶ ἐμπορευμάτων. Οἱ πρὸς τὴν Νότιον Ἑλλάδα μάλιστα ἐκ Δομοκοῦ ταξιδεῦοντες προτιμῶσι τὴν ὁδὸν ταύτην ὡς συντομότεραν.

Ἐκ τοῦ συνοικισμοῦ Μεταλλείου, παρ' οὗ διεξάγεται ἡ ἀνόρυξις μεταλλεύματος χρωμίτου, λειτουργεῖ μικρὴ γραμμὴ ντεκοβίλ, ἥτις βαίνουσα ἐπὶ τῶν νοτίων κλιτύων τοῦ ὄρους Ξηροβοῦνι καὶ παρὰ τὴν βορείαν ὄχθη τῆς λίμνης Ξυνιάδος καταλήγει εἰς τὸν Σιδ. Σταθμὸν Ἀγγειῶν. Δι' αὐτοῦ γίνεται ἡ μεταφορὰ τοῦ μεταλλεύματος καὶ ἢ ἐκ τοῦ Σιδηρ. Ἀγγειῶν διὰ τοῦ Σιδηροδρόμου Σ.Ε.Κ. διαμετακόμισις εἰς τὸν παραθαλάσσιον Σιδ. Σταθμὸν Ἀγίας Μαρίνης ἐπὶ τοῦ Μαλιακοῦ κόλπου, ὅπου φορ-

τώνεται επί φορτηγών ατμοπλοίων προς έξαγωγήν του εις τὸ ἔξωτερικόν.

Ἐν τῇ ἐπαρχίᾳ Δομοκοῦ ὑπάρχει ἓν ταχυδρομικόν, τηλεγραφικόν καὶ τηλεφωνικόν γραφεῖον ἐντὸς τῆς πόλεως Δομοκοῦ, δυνάμενον νὰ ἐπικοινωνήσῃ τηλεφωνικῶς μὲ ὄλας τὰς πόλεις τῆς Ἑλλάδος ὡς εὐρισκόμενον ἐπὶ τῆς ἀρτηριακῆς τηλεφ. καὶ τηλεγρ. γραμμῆς Ἀθηνῶν - Θεσσαλονίκης, τηλέφωνα δὲ ἔχουν ἐγκατασταθῆ εἰς ὄλας τὰς κοινότητας τῆς ἐπαρχίας, πλὴν λειτουργοῦσι τὰ πλεῖστα πλημμελῶς. Ἐχουσι δὲ ἴδιον ταχυδρομικόν φάκελλον, ὄν παραλαμβάνουσιν ἐκ τῶν σιδηρ. Σταθμῶν Σ.Ε.Κ. διὰ τοῦ ταχυδρομείου αἱ κοινότητες Ὀμβριακῆς, Ἐκάρρας, Γαθρακίων, Κάτω Δομοκοῦ καὶ Νέου Μοναστηρίου.

Δ'. ΕΚΠΑΙΔΕΥΣΙΣ.

Ἐν τῇ πόλει Δομοκοῦ λειτουργεῖ σήμερον ἡμιγυμνάσιον, εἰς ὃ φοιτῶσιν ἐξήκοντα ἐξ μαθηταί, ἐξ ὧν πέντε μαθήτριά. Μέχρι τοῦ σχολικοῦ ἔτους 1928 - 1929 ἐλειτούργησε Ἑλληνικόν σχολεῖον, ὅπερ συνεκέντρωνε περὶ τοῦς διακοσίους μαθητάς. Ἀπὸ δὲ τὸ σχολικόν ἔτος 1926-1927 μέχρι τοῦ σχολικοῦ ἔτους 1929 - 1930 ἐλειτούργησε καὶ Γυμνάσιον μὲ τὰς δύο κατωτέρας τάξεις καὶ μὲ ἀριθμὸν μαθητῶν περίπου ἐξήκοντα (60). Ἐπίσης ἐν Δομοκῶ λειτουργεῖ πεντατάξιον μικτὸν δημοτικὸν σχολεῖον ἔχον τρεῖς δημοδιδασκάλους καὶ δύο διδασκαλίσσας μὲ ἀριθμὸν μαθητῶν κατὰ μέσον ὄρον τῶν τριῶν τελευταίων ἔτων 274, ἐξ ὧν 138 ἄρρενες καὶ 136 θήλειες.

Τὰ διδασκῆρια ἀμφοτέρων τῶν σχολείων εἶναι νεόδημητα, ἀνεγερθέντα δαπάναις τοῦ Κράτους.

Εἰς τὰ χωρία Ὀμβριακῆ καὶ Φιλιαδῶν λειτουργοῦσι τριτάξια μικτὰ δημοτικά σχολεῖα μὲ δύο δημοδιδασκάλους καὶ μίαν διδασκάλισσαν. Εἰς τὰ χωρία Κάτω Δομοκός, Περιβόλιον, Ἀγόργιαν, Νέον Μοναστήριον, Πουρνάριον, Βούζιον, Μελιταῖαν καὶ Παλαμᾶ λειτουργοῦσι διτάξια δημοτικά σχολεῖα μὲ ἓνα δημοδιδάσκαλον καὶ μίαν διδασκάλισσαν, καὶ εἰς τὰ λοιπὰ πάντα λειτουργοῦσι μονοτάξια δημοτικά σχολεῖα.

Τὰ πλεῖστα τῶν σχολείων τούτων εἶναι ἐστεγασμένα εἰς ὠραιότατα κτίρια, κτισθέντα δαπάναις τοῦ δημοσίου καὶ ἐκ τοῦ δανείου, ὅπερ συνήφθη τὸ 1930.

Ε'. ΟΙΚΟΝΟΜΙΚΗ ΖΩΗ.

Ἡ ἐπαρχία Δομοκοῦ εὐθὺς μετὰ τὴν ἀπελευθέρωσιν αὐτῆς καὶ μέχρι πρὸ ὀλίγων ἔτων ἦτο κατ' ἐξοχὴν γεωργικὴ καὶ κτηνοτροφικὴ. Ἡ καλλιέργεια τῶν γαιῶν διενεργεῖτο διὰ πρωτογόνων μέσων, καὶ σήμερα δὲ ἀκόμη εἰς μερικὰ ὄρεινά χωρία θὰ συναντήσῃ, ὃ ἐπισκέπτης γεωργούς χρησιμοποιοῦντας τὸ ξύλινον ἄροτρον τοῦ Ἡσιόδου.

Γενικῶς ὅμως τὰ πράγματα μετεβλήθησαν οὐσιωδῶς διὰ τῆς εἰσαγωγῆς νέων μεθόδων καλλιέργειας, ὑπὸ τὴν ἄμεσον ἐπίβλεψιν τῶν Γραφείων τῶν Γεωργικῶν Περιφερειῶν. Ἀφομοιωθέντων καὶ τῶν τσιφλικίων πρὸς τὰ λοιπὰ κεφαλοχώρια, ἤρξαντο νὰ οἰκοδομῶνται ἐν αὐτοῖς νέαι οἰκίαι, ὑγιειναὶ καὶ κατάλληλοι πρὸς οἰκήσιν, νὰ χαράσσωνται ὁδοὶ καὶ πλατεῖαι, νὰ φυτεύωνται δένδρα, κήποι καὶ ἀμπελώνες καὶ νὰ βελτιώνεται ἡ ἔδαφολογικὴ κατάστασις τῶν ἀγρῶν διὰ τῆς χρησιμοποίησεως λιπασμάτων, κατασκευῆς ἀρτε-



Δομοκός: Ἡ ἀγορὰ τῆς κωμοπόλεως ὡς ἔχει σήμερον

ΕΜΠΟΡ. ΚΙΝΗΣΙΣ - ΑΣΧΟΛΙΑΙ ΧΩΡΙΚΩΝ

Δομοκός: Πρωῖνὸ ξεκίνημα διὰ τὴν κουραστικὴ δουλειὰ





Δομοκός: 5 Μαΐου 1897 σφοδρά μάχη παρά την θέσιν Περιστέρα

ΑΠΟ ΤΟΝ ΑΤΥΧΗ ΠΟΛΕΜΟΝ ΤΟΥ 1897

Δομοκός: Έλληνικό Πυροβολικό βάλλον κατά την μάχην



σιανῶν φρεάτων, ἀρδευτικῶν χανδάκων καὶ διευθετήσεως τῆς κοίτης τῶν χειμάρρων. Νεαὶ ποικιλίαι σιτηρῶν πρὸς καλλιέργειαν ἐγκλιματίζονται, δυνάμεναι νὰ ἀνθέξωσι πρὸς τὰς καιρικὰς μεταβολὰς, καὶ νέων προϊόντων, ὡς ἡ τοῦ βάμβακος, καλλιέργειαι εἰσῆχθησαν. Ἡ ἀμειψισπορὰ καὶ ἡ ποικίλη καλλιέργεια τείνουσι νὰ μεταβάλωσι τὴν οικονομικὴν θέσιν τοῦ ἀγρότου ἐπὶ τὰ βελτίω. Ἡ δὲ διὰ νόμου ὑποχρεωτικὴ τοποθέτησις παρ' ἐκάστη κοινότητι ἑνὸς ἐπιστήμονος γεωπόνου θέλει κατὰ πολὺ συντελέσει εἰς τὴν μεγαλύτεραν βελτίωσιν τῶν ὄρων καὶ συνθηκῶν τῆς καλλιέργειας καὶ τὴν ἐντεῦθεν καλλιτέρευσιν τῆς οικονομικῆς ζωῆς τῶν γεωργῶν τῆς περιφερείας Δομοκοῦ.

Ἡ κατ' ἔτος καλλιεργουμένη ἕκτασις ἀγρῶν ἐν τῇ ἐπαρχίᾳ Δομοκοῦ ἀνέρχεται εἰς διακοσίας περίπου χιλιάδας στρεμμάτων, ἡ δὲ παραγωγή: τῶν μὲν δημητριακῶν καρπῶν ἀνέρχεται: σίτου μὲν περὶ τὰ 4—5 ἑκατομμύρια ὀκάδας, κριθῆς καὶ βρώμης ἀνά ἕν ἑκατομμύριον, ἐπίσης καὶ ἀραβοσίτου, τοῦ δὲ βάμβακος ὑπὲρ τὰς 200 χιλιάδας ὀκάδας, ὡς καὶ καπνοῦ περὶ τὰς 100 χιλιάδας ὀκάδας, διότι αὐτοῦ ἡ παραγωγή κατὰ τὰ τελευταῖα ἔτη, λόγῳ τῶν ὑπὸ τῆς Κυβερνήσεως ληφθέντων περιοριστικῶν μέτρων, ἠλαττώθη σημαντικώτατα.

Διὰ τὴν καλλιέργειαν, θερισμὸν καὶ συγκομιδὴν τῶν προϊόντων αὐτῶν χρησιμοποιοῦνται χορτοκοπτικά, θεριστικά καὶ ἀλωνιστικά μηχαναῖ, καταργήσασαι εἰς εὐρείαν κλίμακα τὰς ἐργατικὰς χεῖρας.

Ἐτεροὶ πλουτοπαραγωγικοὶ κλάδοι εἰσὶν: α') Ἡ μικρὰ ὕλοτομία, ἡ ὁποία διενεργεῖται εἰς τὰ δάση Σχισμάδος—Νεοχωρίου καὶ Ζαπαντίου, καὶ ἡ ἐκ ταύτης παραγωγή ξυλανθράκων καὶ β') Ἡ ἀλιεῖα εἰς τὴν λίμνην Ξυνιάδα διαφόρων ἰχθύων, ἐξ ὧν τὸ ἑλληνικὸν Δημόσιον εἰσπράττει κατ' ἔτος περὶ τὰς 300 χιλιάδας δραχμῶν ἐκ τῆς ἐκχωρήσεως εἰς τρίτον τοῦ δικαιώματος αὐτοῦ διὰ τὴν φορολογίαν 42% ἐπὶ τῆς ἀξίας τῶν ἀλιευομένων ἰχθύων.

Ἐπίσης ἡ παρὰ τῷ μεταλλεῖῳ χρωμίτου ἀπασχόλησις ἄνω τῶν τριακοσίων ἐργατικῶν χειρῶν, καὶ ἰδίως ἐκ τοῦ χωρίου Ὀμβριακῆς, καὶ ἡ παρὰ τῷ σκυρωρυχείῳ ἐν τῷ σιδηροδρομικῷ σταθμῷ Δομοκοῦ ἀπασχόλησις ὑπὲρ πενήντα ἐργατῶν ἐκ τῶν πέριξ χωρίων, εἶναι παράγων τῆς εὐημερίας τῶν κατοίκων.

ΣΤ'. ΙΣΤΟΡΙΚΗ ΑΝΑΣΚΟΠΗΣΙΣ

Ἡ ἐπαρχία Δομοκοῦ κειμένη εἰς τὴν Νοτιαν ἄκραν τῆς Θεσσαλίας καὶ ἀποτελοῦσα τὴν μόνην διόδον πρὸς τὴν Φθιώτιδα καὶ λοιπὴν Στερεάν Ἑλλάδα ἀποικίσθη λίαν ἐνωρίς. Ἡ μυθολογία τῆς ἀρχαίας Ἑλλάδος φέρει τὸν Δευκαλίωνα μετὰ τὸν κατακλυσμὸν ὡς προσαράξαντα ἐπὶ τῆς Ὀθρυος (Ἀπολλοδ. Α 7, 2 Ovid. Metam I, 260 καὶ ἔφ.), ὅπου ἔκτισεν τὴν Πύρραν ἐπὶ τῶν κλιτύων τῆς Ἀνατολικῆς Ὀθρυος πρὸς τὴν Βορειοδυτικὴν αὐτῆς πλευράν. Τὰ ἐρεῖπια ταύτης δεικνύονται παρὰ τὴν θέσιν Ἀμπέλια τοῦ χωρίου Φιλιαδῶν.

Ἐπὶ δὲ τῆς κατάντικρου τῆς Μελιταίας πλευρᾶς τοῦ Ναρθακίου ὄρους ὑψοῦνται ἐπιβλητικὰ τὰ ἐρεῖπια ἐτέρας ἀρχαιοτάτης πόλεως ἀγνώστου ὀνόματος μέχρι σήμερον. Ἡ λαϊκὴ παράδοσις πιστεύει ὅτι ἐνυπάρχει ἐντὸς αὐτῆς κεχωσμένον τὸ χρυσοῦν ἄρμα τοῦ Ἀχιλλέως, ὅπερ οἱ συμπολεμισταὶ αὐτοῦ μετέφεραν μετὰ τὴν ἄλω-

σιν τῆς Τροίας καὶ τὸ ἀφιέρωσαν εἰς τὴν Ἀκροπολιν ταύτης. Τὰ ἐπιβλητικὰ αὐτῆς τείχη κρυπτόμενα σήμερον ὑπὸ πανυψηλῶν πρίνων ἔχουσι ὕψος πέντε μέτρων, πλάτος ὑπὲρ τὰ τέσσαρα μέτρα, ἡ δὲ περίμετρος τῆς ὅλης Ἀκροπόλεως εἶναι ὑπὲρ τὰ πέντε χιλιόμετρα. Οἱ λίθοι, ἔξ ὧν ἐκτίσθη ἡ Ἀκρόπολις αὕτη, ἀνήκουσι εἰς κροκαλοπαγῆ στρώματα, προσομοιάζοντα πρὸς τὸ σημερινὸν γκρὸς μπετόν - ἄρμέ, ὁμοίας φύσεως πρὸς τοὺς βράχους τῶν Μετεώρων, καὶ εἶναι ἀδύνατον νὰ ἀνακαλυφθῇ πόθεν ἀνωρύχθησαν καὶ μετεφέρθησαν ἐκεῖ, διότι οὐδαμοῦ τῆς Ἐπαρχίας Δομοκοῦ καὶ Φαρσάλων ἀπαντᾶται τοιοῦτον κροκαλοπαγὲς στρώμα. Κατὰ τοὺς εἰδόμενους εἶναι ὁ ἀρχαιότερος συσταθεὶς ἐν Θεσσαλίᾳ συνοικισμὸς, τῆς αὐτῆς περιόδου μετὰ τὸν τῆς Μαρμαρίανης - Ἀγιάς.

Ἡ πόλις αὕτη φαίνεται πῶς ἔφθασε εἰς μεγάλην ἀκμὴν κατὰ τοὺς παναρχαίους χρόνους, λόγῳ τῶν μεταλλείων χαλκοῦ, τὰ ὁποῖα παρ' αὐτῆ ὑπάρχουσι καὶ φαίνονται ὅτι ἔχουσι ἐντατικώτατα παρὰ τῶν ἀρχαίων ἐκμεταλλευθῆ. Ἐπίσης ἀρχαιότατα μεταλλεῖα χαλκοῦ ὑπάρχουσι καὶ παρὰ τὴν Ἀκρόπολιν τῆς Μελιταίας καὶ ἐπὶ τῆς σήμερον καλουμένης θέσεως «Ὀρνιο» καὶ «Διαβολόρεμα». Ἐν τῇ ἀρχαίᾳ Ἀκροπόλει τοῦ Ναρθακίου ὄρους ὑπάρχουσι σήμερον ἀκόμη πληθὺς ἀγγείων τεθραυσμένων καὶ δύναται ὁ ἐπισκέπτης ἀκόμη νὰ συλλέξῃ τοιαῦτα. Οἱ δὲ τὰ πέριξ κτήματά των καλλιεργοῦντες χωρικοὶ πολλάκις διὰ τῶν ἀρότρων των φέρουσι εἰς τὴν ἐπιφάνειαν ὑπερμεγέθεις λίθους ἢ μαρμαρίνας πλάκας ἐνεπιγράφους.

Ἐν τοῖς ἱστορικοῖς χρόνοις ἡ ἐπαρχία Δομοκοῦ δὲν φαίνεται διαδραματίζουσα σπουδαῖον ρόλον, αἱ δὲ πόλεις αὐτῆς ἄλλοτε ἐτάσσοντο μετὰ τὴν μερίδα τῶν Ἀθηναίων, ἄλλοτε μετὰ τὴν τῶν Σπαρτιατῶν καὶ κατὰ τὸν 2ον π. Χ. αἰῶνα ἦσαν σύμμαχοι τῶν Αἰτωλῶν. Ὁ Φίλιππος ὁ Ε΄ ἐπεχείρησεν νὰ κατακτήσῃ αὐτὴν, πλὴν ἀπέτυχεν εἰς τὸ τέλος, καὶ οἱ Ῥωμαῖοι διὰ τοῦ στρατηγοῦ Γλαβρίωνος καθυπέταξαν αὐτὴν ὑπὸ τὸ ἀχανὲς Ῥωμαϊκὸν κράτος.

Κατὰ τοὺς χρόνους τῶν Βυζαντινῶν αὐτοκρατόρων, ὁ Δομοκὸς ἦτο σπουδαῖον ἐμπορικὸν κέντρον, καὶ ἔδρα Μητροπόλεως, κατὰ τοὺς χρόνους τῆς Τουρκοκρατίας καὶ μέχρι τῆς ἀπελευθερώσεώς του ἦτο ἔδρα Τούρκου Πασσᾶ.

Κατὰ τὴν ἐπανάστασιν τοῦ 1821 δὲν φαίνεται νὰ ἔλαβε μέρος λόγῳ τῆς ἐν αὐτῇ πληθύσεως τῶν τουρκικῶν φρουρῶν καὶ παρ' ὅλας τὰς καταβληθείσας προσπάθειας τῶν ὀπλαρχηγῶν τῆς Ρούμελης Δουβουνιώτη, Πανουργιά καὶ Κοντογιάννη, οἱ ὁποῖοι ἔφθασαν μέχρι τοῦ χωρίου Δερβὲν - Φούρκα ἐπὶ τῶν κορυφῶν τῆς Ὀθρυος καὶ ἀπεπειράθησαν τότε νὰ καταλάβωσι τὴν δίοδον Ἀθδουραχμάν - Ἀγᾶ, ὥστε νὰ ἀποκλείσωσι οὕτω τὴν κάθοδον πρὸς τὴν Φθιώτιδα τῶν στρατευμάτων τοῦ Ὁμέρ Βρυώνη, πλὴν ἀπέτυχον καὶ ἠναγκάσθησαν πιεσθέντες ἐκ τῶν νώτων ὑπὸ τῆς φρουρᾶς τῆς Λαμίας (Ζητουνίου) νὰ ἐπανεπιστρέψωσι εἰς Οἶτην.

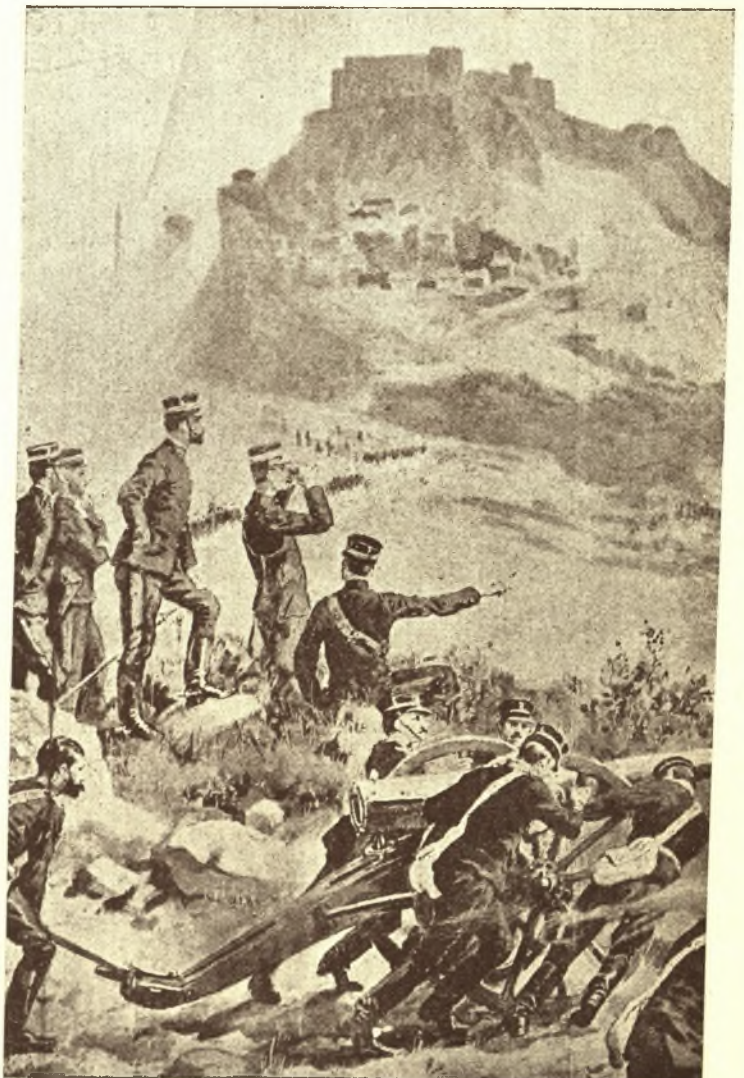
Κατὰ τὴν ἐπανάστασιν 1877 ἐπαναστατικὰ σώματα ὑπὸ τὴν γενικὴν ἀρχηγίαν τοῦ Δημητρίου Κοκκίνου καὶ τῶν ὀπλαρχηγῶν Στυλ. Περγάνη, Ἡγουμενοῦ Μονῆς Ἀντινίσσης, Κωνστ. Ἀλαμάνη καὶ ἄλλων εἰσεχώρησαν εἰς τὴν Ἐπαρχίαν Δομοκοῦ, ἔδωσαν σφοδρὰν μάχην παρὰ τὴν θέσιν «Στενὰ λιθάρια» ἔξωθι τῆς κωμοπόλεως Δομοκοῦ καὶ ἐπολιόρκησαν τὴν φρουρὰν τῆς πόλεως ἐντὸς



Δομοκός: Ἀπὸ τὴν μάχην τῆς Περιστεράς τῆς 5 Μαΐου 1897

ΑΠΟ ΤΟΝ ΑΤΥΧΗ ΠΟΛΕΜΟΝ ΤΟΥ 1897

Δομοκός: Τὸ Ἑλληνικὸν Πυροβολικὸν ἐν μεγάλῃ θράσει





Δομοκός: Μία άποψις τοῦ παλαιοῦ καί ἱστορικοῦ Φρουρίου

ΜΝΗΜΕΙΑ - ΑΠΟ ΤΟΝ ΠΟΛΕΜΟ 1897

Δομοκός: Ἀπό τήν μάχην παρά τήν θέσιν Δερβέν-Φούρκας



τῶν δύο φρουρίων αὐτῆς, ἐνῶ ἕτερα ἀνταρτικά τμήματα ὑπὸ τὸν Φούνταν κατήρχοντο πρὸς τὴν Θεσσαλικὴν πεδιάδα καὶ κατέκαιον τὸ χωρίον Πασσαλῆ, παρά τὴν σημερινὴν Ἀγόριανη. Ἔτερον τμήμα κατελθὼν διὰ τοῦ χειμάρρου Κακάρρα εἰς τὰς δυτικὰς κλιτύς τοῦ Ναρθακίου ὄρους ἀπεκλείσθη παρά τὸ χωρίον Βαρδαλῆ καὶ προετιμήθη ὑπὸ τῶν ἀνταρτῶν νὰ φονευθῶσι ὅλοι ἢ νὰ παραδοθῶσι. Εἰς μόνον ἐξ αὐτῶν ὀνόματι Φούντας ἐκ Μπεκλέρ - Δομοκοῦ καταγόμενος τραυματισθεὶς καὶ μὴ δυνηθεὶς νὰ θέσῃ ὁ ἴδιος τέρμα εἰς τὴν ζωὴν του συνελήφθη ζῶν καὶ ἀνεσκολοπίσθη μετ' ὀλίγον ὑπὸ τῶν φανατικῶν Τούρκων. Τὰ ἐπαναστατικά ταῦτα γεγονότα ἐν συνδυασμῷ πρὸς τὰ τῆς Καρδίτσης καὶ Τρικκάλων, συνετέλεσαν, ὥστε καὶ ἡ ἐπαρχία Δομοκοῦ μετὰ τῆς λοιπῆς Θεσσαλίας νὰ παραχωρηθῆ διὰ τῆς συνθήκης τοῦ Βερολίνου εἰς τὴν Ἑλλάδα, τῶν ἑλληνικῶν στρατευμάτων εἰσελθόντων ἐν αὐτῇ τὸ φθινόπωρον τοῦ 1881 ἔτους.

Κατὰ τὸν ἀτυχῆ τοῦ 1897 πόλεμον παρά τὰς ὑπαρξείας τοῦ Δομοκοῦ ἐδόθη μάχη ἐκ παρατάξεως τὴν 5ην Μαΐου 1897, πλὴν λόγῳ τῶν ἀνωτέρων εἰς ἀριθμὸν τουρκικῶν δυνάμεων ἠναγκάσθη ὁ ἑλληνικὸς στρατὸς νὰ ὑποχωρήσῃ.

Ἡ μάχη τοῦ Δομοκοῦ ἀπὸ στρατηγικῆς σημασίας ἦτο ἡ κυριώτερα τοῦ Ἑλληνοτουρκικοῦ πολέμου 1897.

Ζ'. ΑΓΡΟΤΙΚΗ ΑΠΟΚΑΤΑΣΤΑΣΙΣ

Ἀπὸ τοῦ 1923, ὅποτε ἐφηρμόσθη ἡ ἀγροτικὴ ἀποκατάστασις τῶν ἀκτημόνων, ἤρξατο ἡ ἴδρυσις εἰς τὰ ἀπαλλοτριωθέντα τσιφλίκια, τῆ ἐνεργείᾳ τοῦ Γραφείου Ἐποικισμοῦ Λαμίας, συνεταιρισμῶν ἀποκαταστάσεως ἀκτημόνων καλλιεργητῶν, σήμερον δὲ εἶναι ἐν ἐνεργείᾳ ἐν τῇ ἐπαρχίᾳ Δομοκοῦ δεκατέσσαρες τοιοῦτοι λίαν εὐδοκίμως ἐργαζόμενοι. Ἐπίσης βάσει τοῦ ἀπὸ 11η Ἰουλίου 1923 Νομοθ. Διατάγματος «περὶ ἰδρύσεως ἀναγκαστικῶν συνεταιρισμῶν κοινῆς διαχειρίσεως καὶ χορτονομῆς» ἰδρύθησαν τοιοῦτοι συνεταιρισμοὶ εἰς τὰ χωρία Βαρδαλῆ, Πουρνάρ, Μακρολεῖθαδον, Χιλιαδοῦ, Ἀγόριανη. Μεγάλην ὅμως ἔκτασιν ἔλαθε ἡ σύστασις ἀνά τὴν ἐπαρχίαν τῶν Γεωργικῶν Πιστωτικῶν Συνεταιρισμῶν, πρὸς ἐξυπηρέτησιν τῆς ἀγροτικῆς πίστεως, ἰδίως δὲ μετὰ τὴν ἴδρυσιν τῆς Ἀγροτικῆς Τραπεζῆς. Εἰς ὅλα τὰ χωρία ἔχουσι ἰδρυθῆ τοιοῦτοι συνεταιρισμοὶ λίαν εὐδοκίμως λειτουργοῦντες.

Ἐπίσης μετὰ τοὺς Βαλκανικοὺς πολέμους ἤρξατο παρατηρουμένη ζωηρὰ ἐμπορικὴ κίνησις καὶ ἰδίως μετὰ τὴν Μικρασιατικὴν καταστροφὴν, ὅποτε ἤρξατο ἡ μὲν πόλις τοῦ Δομοκοῦ ἀναπτυσσομένη πρὸς τὸ ἀνατολικὸν αὐτῆς μέρος, νέοι δὲ συνοικισμοὶ ὡς οἱ τῆς Νέας Μάκρης, τοῦ Νέου Μοναστηρίου καὶ τοῦ Πολυδενδρίου ἐκτίσθησαν.

Η'. ΤΕΩΣ ΔΗΜΟΙ ΕΠΑΡΧΙΑΣ ΔΟΜΟΚΟΥ

α) Τ. Δήμος Θαυμακῶν

Δομοκός: Εἶναι πρωτεύουσα τῆς ὁμωνύμου ἐπαρχίας καὶ τῆς κοινότητος ὡς καὶ τοῦ τέως Δήμου Θαυμακῶν ἔχων περὶ τὰς 2.000 κατοίκους. Εἶναι ἐκτισμένος ἐπὶ ὑψώματος ὕψους 600 μέτρων βορείως τῆς Ὄθρους καὶ δεσπόζει ὀλοκλήρου τῆς Θεσσαλικῆς πεδιάδος. Ἀπὸ τῶν Βυζαντινῶν χρόνων καὶ μέχρι τοῦ 1908 ἦτο ἔδρα μητροπόλεως. Ἔχει ἀρκετὰ ἀνεπτυγμένη ἐμπορικὴν κίνησιν, διότι ἐξ αὐτῆς ἐφοδιάζεται ἅπασα ἡ ἐπαρχία



ΘΕΣΣΑΛΙΚΑΙ ΕΝΔΥΜΑΣΙΑΙ
ΕΠΑΡΧΙΑ ΔΟΜΟΚΟΥ

καί μέρος τῆς ἐπαρχίας Φαρσάλων ὡς καί ἡ Γούρα τοῦ Ἄλμυροῦ. Παράγει ἐπίσης δημητριακά, ὄσπρια καί σταφυλάς, ἔχει δὲ καί κτηνοτροφίαν ἀνεπτυγμένην. Ἔχει πλήρες πεντατάξιον δημοτικὸν Σχολεῖον μὲ 280 μαθητὰς καί ἡμιγυμνάσιον, ἐν ᾧ φοιτῶσι περὶ τοὺς 60 μαθητὰς, ἀμφότερα ἐστεγασμένα εἰς νεώτατα κτίρια κτισθέντα δαπάναις τοῦ δημοσίου. Ἔχει Τηλεγραφεῖον, Τηλεφωνικὸν Κέντρον, Δημόσιον ταμεῖον καί Οἰκονομικὴν Ἐφορίαν, Ὑποδιοίκησιν Χωροφυλακῆς, Δασονομεῖον, Γεωργικὸν Γραφεῖον, Εἰρηνοδικεῖον καί Συμβολαιογραφεῖον. Ἔχει ἐπίσης Ἱατρικὸν σύλλογον, Ἐμπορικὸν σύλλογον, Ἐνωσιν ἐπαγγελματιῶν, Ἐνωσιν παλαιῶν πολεμιστῶν, Ἐνωσιν πολυτέκνων, Κυνηγετικὸν σύλλογον καί Γεωργικὸν πιστωτικὸν συνεταιρισμὸν. Ἀπέχει δὲ τῆς μὲν πόλεως Λαμίας περὶ τὰ 36 χιλιόμετρα, τῶν δὲ Φαρσάλων 32.

Ἡ πόλις Δομοκοῦ εἶναι ἀρχαιοτάτη ἀναφερομένη ὑπὸ τὸ ὄνομα Θαυμακοῖ παρὰ τοῦ Ὀμήρου ἐν Ἰλιάδι, ὡς ἀνήκουσα εἰς τὴν ἐπικράτειαν τοῦ Φιλοκτῆτου· τὰ τεῖχη αὐτῆς σωζόμενα κατὰ τὴν δυτικὴν πλευρὰν τῆς Ἀκροπόλεως μαρτυροῦσι τὴν πελασγικὴν αὐτῶν προέλευσιν καί κατασκευὴν, ἀλλὰ παράλληλα αὐτῶν διακρίνονται καί ἕτερα τῆς Ἑλληνιστικῆς περιόδου. Φύσει ὀχυρωπὰτη θέσις διὰ τῶν τειχῶν, ἅτινα πέριξ τῆς Ἀκροπόλεως ὠκοδομήθησαν, εἶχε καταστῆ ἀπρόσβλητος, ὥστε νὰ δεσπόζη τῶν περιφήμων στενῶν τῆς Κοίλης, τῆς μόνης διαβάσεως τῶν ἐκ τῆς πεδιάδος τῆς Θεσσαλίας ἀνερχομένων καί πρὸς Φθιώτιδα πορευομένων.

Ὁ Ἄγγλος περιηγητὴς Λῆκ περιοδεύσας κατὰ τὰ ἔτη 1806 - 1808 τὴν βόρειον Ἑλλάδα, ἀναγράφει τὰ ἑξῆς διὰ τὴν πόλιν Δομοκοῦ (τόμ. 1, σελὶς 4587).—«Θαυμακοῖ: πόλις τῆς Φθιώτιδος ἐν Θεσσαλίᾳ κειμένη ἐπὶ τοῦ στενοῦ τοῦ καλουμένου «Κοίλη» τῆς ὁδοῦ τῆς ἀγούσης ἀπὸ Λαμίας πρὸς τὴν Θεσσαλικὴν πεδιάδα. Εἰς αὐτὸ τὸ μέρος ὁ ὁδοιπόρος, ἀφοῦ περάσῃ ὄρη καὶ κοιλάδας, ἔρχεται αἰφνιδίως πρὸ μιᾶς ἀναπεπταμένης πεδιάδος, ὁμοιάσεως πρὸς ἀνοιχτὸν πέλαγος. Ἀπὸ τὸν θαυμασμόν, τὸν ὅποιον αἰσθάνεται ὁ ὁδοιπόρος ὑποτίθεται ὅτι ἡ πόλις ἔλαβεν τὸ ὄνομά της».

Κατὰ τοὺς χρόνους τῶν Βυζαντινῶν αὐτοκρατόρων ἐχρησίμευσε ὡς σπουδαιότατον στρατιωτικὸν κέντρον, ἡ δὲ περιφέρεια τῆς Μητροπόλεως Θαυμακῶν ἦτο ἀρκετὰ ἐκτεταμένη, ἐφημίζετο δὲ ἡ Μητρόπολις αὐτῆς ἀφιερωμένη εἰς τὴν μνήμην τῶν ἁγίων Ἀποστόλων ὡς μία τῶν μεγαλυτέρων καὶ λαμπροτέρων ἐκκλησιῶν τῆς Νοτίου Ἑλλάδος, ὡς μνημονεῦει ὁ ἱστορικὸς Ζωναρᾶς.

Μετὰ τὴν ὑπὸ τῶν Τούρκων κατάληψιν τῆς Θεσσαλίας ἤδρευε ἐν αὐτῇ σημαντικωτάτη δύναμις τουρκικοῦ στρατοῦ ὑπὸ ἀνώτερον τουρκοῦ ἀξιωματικὸν (Μιραλάι). Κατεσκευάσθησαν δὲ ἐν αὐτῇ κατὰ τὰς ἀρχὰς τοῦ 19ου αἰῶνος καὶ δύο νέα ἰσχυρότατα φρουρία.

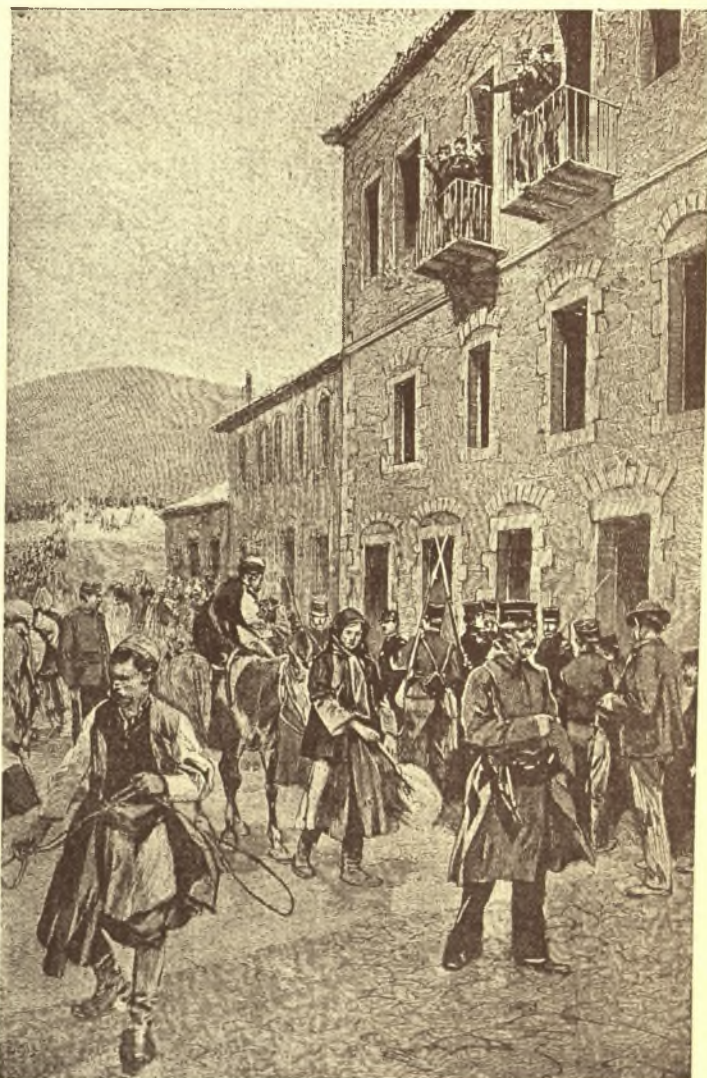
Ἐκ τῶν ἀρχαίων λειψάνων, ἅτινα ἀνευρίσκει τις ἐν Δομοκῷ, καταφαίνεται ἀδιαφιλονικήτως ὅτι οὗτος εἶναι ἐκτισμένος ἐπὶ τῆς ἀρχαίας πόλεως Θαυμακῶν. Μέχρι τοῦ 1900 ἐσώζετο πρὸς τὴν Νοτιανατολικὴν πλευρὰν τῆς Ἀκροπόλεως καὶ ἀκριβῶς ὑπερθεν τῆς σήμερον ἐκτισμένης οἰκίας Σωτηρίου Μπάχια καὶ κάτωθι ἀποτομωτάτου βράχου ὕψους 50 περίπου μέτρων ἀρχαῖος βωμὸς ἀφιερωμένος εἰς τὴν λατρείαν τοῦ Θεοῦ τοῦ Ἄδου Πλούτωνος, παρ' αὐτῷ δὲ ἐνυπόγραφος πλάξ. Ταῦτα πιθανώτατα κατεχώσθησαν ὑπὸ τοὺς σωροὺς τοῦ κατεδαφισθέντος φρουρίου. Εἰς τὸ προαύλιον δὲ τοῦ ἡμιγυ-

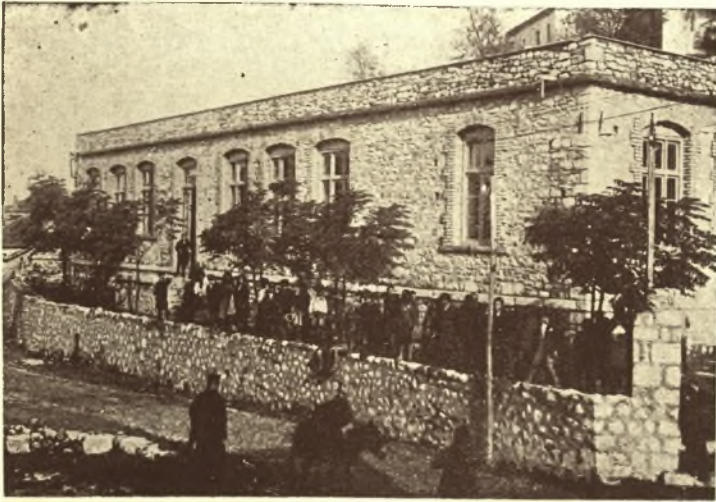


Δομοκοῦ: Μία ὠραία καὶ γραφικὴ ἄποψις τῆς κωμοπόλεως

ΑΠΟΨΕΙΣ - ΑΠΟ ΤΟΝ ΠΟΛΕΜΟ 1897

Δομοκοῦ: Ὁ Διάδοχος Κωνσταντῖνος παρακολουθῶν τὴν μάχην





Δομοκός: Τό συγχρονισμένον ήμιγυμνάσιον τής κωμοπόλεως

ΕΚΠΑΙΔΕΥΤΗΡΙΑ - ΩΡΑΙΑΙ ΑΠΟΨΕΙΣ

Δομοκός: Μία γραφικωτάτη κάτοψις τής ώραιας κωμοπόλεως



μνασίου συνεκεντρώθησαν πρό τινος μερικά ένεπίγραφοι πλάκες άνευρεθείσαι εις τήν άρχαίαν άγοράν αύτου.

Ή τοπογραφική θέσις τής πόλεως Δομοκοῦ έκτισμένου περίξ του κωνοειδούς βράχου τής Άκροπόλεως κοινώς «Κάστρο», οί άπορρώγες βράχοι του όποίου πρός όλας τās πλευράς πλὴν τής Νοτίας καθιστώσι τελείως άπρόσθλητον, έχοντες κάθετον ύψος ύπέρ τὰ 100 μέτρα και έκτεινόμενοι επί των κλιτύων του Κορακολίθου είναι άπό θεαματικής άπόψεως περιφημοτάτη.

Σήμερον άπό τὰ παλαιά μνημεία δέν σώζονται σχεδόν τίποτε· μερικά άπομεινάρια του Πελασγικού τείχους εις τήν δυτικήν πλευράν του φρουρίου και παρά τον ίερόν ναόν τής άγίας Παρασκευής και αί τρεις τέσσαρες ένεπίγραφοι πλάκες, όπου άναφέραμεν. Ο "Άγγλος περιηγητής Λήκ, όπου επέρασε άπό τον Δομοκόν κατά τὸ 1806 στο βιβλίο του «τὰ ταξειδιά μου εις τήν βόρειον Έλλάδα» μνημονεύει ότι έδιάθασε δέκα όκτώ ψηφίσματα τής άρχαίας πόλεως. Κατά τὸ 1873 μάλιστα οί "Έλληνες κάτοικοι του Δομοκοῦ επιθυμοῦντες νά επανοικοδομήσωσι τήν καταστραφείσαν εκκλησίαν των τήν τιμωμένην επ' όνόματι τής άγίας Παρασκευής, κατέστρεψαν θαυμασίον άρχαίον κτίσμα, κείμενον εις τήν βορείαν πλευράν τής πόλεως και τὰ μάρμαρα αύτου ένετοίχισαν εις τον ναόν.

Άπό τὰ επί τουρκοκρατίας κτίρια σώζονται διατηρούμενα αρκετά καλώς, ή οικία του Δελήτσικα κτισμένη επί τής ανατολικής πλευράς του φρουρίου και κάτωθι άκριθώς αύτου. Είναι μεγάλη διώροφος οικία όμοιάζουσα έν πολλοίς ως στρατών, έχουσα ευρύχωρα δωμάτια και είναι χωρισμένη εις τέσσαρας κατοικίας. Επίσης σώζεται παρά τήν συνοικίαν Χαμάμ, ό πύργος Δόντα, τριώροφον κτίριον χρησιμεῖον μάλλον ως καταφύγιον έν καιρῷ πολέμου. Ύπερθεν τής συνοικίας Χαμάμ ύπάρχει τουρκικός Στρατών, μετασχηματισθεις ήδη εις οικίαν, παρά δέ τήν συνοικίαν Κοτρώνι σώζονται τὰ έρείπια άνεμομόλου, δι' οῦ ήλεθον τὰ σιτηρά των επί τουρκοκρατίας.

Επί τής βορειοδυτικής άκρας του φρουρίου και επί βράχου τελείως καθέτου είναι έκτισμένη ή Μητρόπολις τής πόλεως Δομοκοῦ, άφιερωμένη εις τήν πολιούχον τής πόλεως Άγίαν Παρασκευήν, έχουσα τὸ σχήμα μεγάλης βασιλικής, καλώς έσωτερικώς κεκοσμημένης δι' άρίστης τέχνης άγίων εικόνων και έξωτερικώς θαυμασίως έξωραϊσμένης, ώστε νά κινη τόν θαυμασμόν των έπισκεπτών.

Ετέρα εκκλησία κείται εις τήν Νοτίαν πλευράν του φρουρίου τιμωμένη επ'όνόματι του Άγ. Γεωργίου, έχουσα σχέδιον Βυζαντινού ρυθμοῦ, και άλλη τιμωμένη επ' όνόματι του Άγίου Αιμιλιανού είναι εις τήν βορείαν πλευράν τής πόλεως, προορίζεται δέ ως ναός νεκροταφείου. Επί δέ τής κορυφής του Κορακολίθου είναι ή εκκλησία του Προφήτου Ηλιοῦ.

Εις τήν ανατολικήν πλευράν τής πόλεως και όλίγον άνωθι του Δημοτικού Σχολείου ύπάρχει ή δεξαμενή του ύδραγωγείου τής πόλεως, έξ οῦ αύτη ύδρεύεται, του ύδατος αναθρύοντος εκ τής βορείας κλιτύος του Κορακολίθου. Ετεροι πηγαί εισιν αί παρά τήν συνοικίαν Χαμάμ και συνοικίαν Κιόσκι Κρήνια έχουσα ύδωρ διαυγέστατον και κατά τὸ θέρος ψυχρότατον, ώστε νά προτιμῶνται παρά των κατοίκων πρός πόσιν. Όλίγον κάτωθι τής κρήνης Κιόσκι εισιν έτεροι πηγαί ή του Βοϊθόντα, πλατάνου και τρία δένδρα χρησιμεύουσαι πρός

ποτισμόν τῶν αὐτόθι ὑπαρχόντων κήπων. Εἰς τὴν ἀνατολικὴν πλευρὰν καὶ ἀπέχοντα τῆς πόλεως περὶ τὸ χιλιόμετρον ὑπάρχουσι ἕτερα πηγαῖα ὕδατα ἐπὶ τῆς ἀμαξιτῆς ὁδοῦ Λαμίας - Λαρίσης, γνωστὰ ὑπὸ τὸ ὄνομα «Μάτι», πρὸς τὴν βορειοανατολικὴν δὲ πλευρὰν καὶ ἐπὶ τῆς στενωποῦ κοίτης πρὸς τὴν Θεσσαλικὴν πεδιάδα μεγάλη πηγὴ γνωστὴ ὑπὸ τὸ ὄνομα Κάτω Μάτι ἢ ποτάμι, ἀναβρύουσα ἱκανὴν ποσότητα ὕδατος, ἐξ οὗ κινουῦνται περὶ τοὺς δέκα ὑδρομύλοι, κείμενοι κλιμακῆδόν' κάτωθεν αὐτοῦ ὀλίγον κατωτέρω τῶν ὑδρομύλων διὰ τοῦ ὕδατος τοῦτου ποτίζουσι τὰ περιθόλια καὶ μπιστάνια τῶν οἰκάτοικοι τοῦ Κάτω Δομοκοῦ, καὶ μέρος τῶν ὑδάτων τούτων διοχετεύεται εἰς τὸν Σιδηροδρομικὸν Σταθμὸν Δομοκοῦ πρὸς ὕδρευσιν τῶν ἀτμομηχανῶν τῶν Κρατικῶν σιδηροδρόμων.

Ἐπὶ τῆς κορυφῆς τοῦ ὑπεράνω τῆς πόλεως ὑψώματος ὑπάρχουσι τὰ ἐρείπια τουρκικοῦ φρουρίου κτισθέντος κατὰ τὰς ἀρχὰς τοῦ 19ου αἰῶνος, πλησίον δὲ αὐτοῦ ἀπύθμενον φρέαρ ὀνομαζόμενον ἐπιχωρίως «Κουδονιστὸ πηγάδι» καὶ ὅπερ μᾶλλον εἶναι κρατῆρ ἐσβεσμένου ἠφαιστείου' τοιαύτη ἀπύθμενος ὀπή ὑπάρχει καὶ εἰς τοὺς παρὰ τὴν ἀνατολικὴν πλευρὰν τῆς πόλεως κειμένους λόφους, φέροντας τὴν ὀνομασίαν κρητήρια, ὅπερ εἶναι παραφθορὰ τοῦ ὀνόματος Κρατήρια μᾶλλον, παρὰ ὅτι ἐχρησίμευσαν ὡς τόπος κρητηρίου - δικαστηρίου ὡς πολλοὶ δοξάζουσι. Ἐπὶ τῆς κορυφῆς ἑνὸς τῶν λόφων τούτων, τοῦ πρὸς τὴν ἀμαξιτὴν ὁδὸν Λαμίας - Λαρίσης πρὸ ἔτους κατὰ τὴν γενομένην ἀνόρυξιν λίθων πρὸς σκυρόστρωσιν τῆς ἀμαξιτῆς ὁδοῦ ἀνευρέθη ὑπὸ τῶν ἐργατῶν πῆλινον δοχεῖον πλήρες ἀρχαίων νομισμάτων τῶν πόλεων Λαρίσης, Θηβῶν, Συρακουσῶν καὶ ἄλλων. Φαίνεται ὅτι ταῦτα ἀπεκρύβθησαν ὑπὸ ἀξιωματοῦχου ρωμαίου κατὰ τὴν ἐν ἔτει 191 π. Χ. πολιορκίαν τῆς πόλεως ὑπὸ τοῦ ὑπάτου Γλαβρίωνος. Πάντα τὰ νομίσματα ταῦτα ἀνηρπάγησαν παρὰ τῶν ἐργατῶν καὶ ἐξηφανίσθησαν χωρὶς οὐδὲ ἐν νόμισμα νὰ παραδοθῆ εἰς τὴν ἀρχαιολογικὴν ὑπηρεσίαν.

Κάτωθι τῆς βορείας πλευρᾶς τοῦ φρουρίου ἐκτείνεται κατάφυτος κοιλάς καλουμένη Φόρος, ἐν ἣ οἱ ἀμπελῶνες τῆς πόλεως, παράγοντες ὠραίας σταφυλᾶς καὶ ἐξαιρετον οἶνον.

Μετὰ τὴν κοιλάδα Φόρος καὶ εἰς τοὺς πρόποδας ἀκριβῶς τοῦ ὑψώματος κεῖται τὸ χωρίον Κάτω Δομοκός (Σκάρμιτσα) ἐπὶ τῆς σιδηροδρομικῆς γραμμῆς' παρ' αὐτὸ εἶναι ὁ Σταθμὸς Θαυμακοῦ, δι' οὗ συγκοινωνεῖ ἡ πόλις Δομοκοῦ. Παράγει ἀφθονα δημητριακά, ὄσπρια καὶ ἰδίως περίφημα πεπόνια, ἅτινα ποτίζει διὰ τῶν ὑδάτων τῆς πόλεως Μάτι - Δομοκοῦ. Μετ' αὐτὸ καὶ ἐν συνεχείᾳ παρὰ τοὺς πρόποδας εἶναι τὸ χωρίον Βελισσιῶτες, ὅπερ ἦτο ἄλλοτε ἰδιοκτησία τοῦ υἱοῦ τοῦ Ἀλῆ Πασσᾶ τῶν Ἰωαννίνων Βελῆ καὶ παρ' αὐτοῦ ἔλαθε τὸ ὄνομα.

Ἀκολουθοῦντες τὴν παρὰ τὰς ὑπωρείας πορείαν πρὸς δυσμᾶς ἀπαντῶμεν ἀφθονίαν πηγαίων ὑδάτων γνωστῶν ὑπὸ τὸ ὄνομα Ἀγοργιαννίτικο Μάτι, καὶ ἅτινα πρότερον κατέκλυζον μεγίστην ἔκτασιν καλλιεργησίμων γαιῶν, ἀλλὰ κατόπιν τῆς γενομένης διευθετήσεως τῆς κοίτης τῶν ὑδάτων πρὸς τὸν χεῖμαρρον Κακκάρας ἀπεστραγγίσθη ἡ περίεξ ἔκτασις καὶ παρεδόθη εἰς τὴν καλλιέργειαν. Παρὰ τὴν θέσιν ταύτην ἐφονεύθη ὁ εἰς τὸ σῶμα τῶν Γαριβαλδινῶν ὑπηρετῶν καὶ κατὰ τῶν Τούρκων μαχόμενος κατὰ τὸν πόλεμον 1897 Ἴταλός, βουλευτῆς Φράττι.



Δομοκός: "Αποψις τῆς ὠραίας ἐκκλησοῦλας Προφήτης Ἥλίας

ΓΡΑΦΙΚΑΙ ΑΠΟΨΕΙΣ - ΣΥΓΚΕΝΤΡΩΣΕΙΣ

Δομοκός: Κυριακάτικη συγκέντρωσις χωρικῶν εἰς τὴν ἀγορὰν





Δομοκός: Ζωηρά κίνησις κατά τὴν ἑβδομαδιαίαν ἀγορὰν

ΑΠΟ ΤΗΝ ΕΜΠΟΡ. ΖΩΗ ΤΩΝ ΧΩΡΙΚΩΝ

Δομοκός: Χωρικά παρακολουθοῦσαι τὴν ἑβδομαδιαίαν ἀγορὰν



Ὀλίγον μετὰ ταῦτα κεῖται τὸ χωρίον Κάτω Ἀγόργιανη, συνοικισθὲν μετὰ τὸ 1881, πλησίον τοῦ καταστραφέντος κατὰ τὴν ἐπανάστασιν τοῦ 1877 τουρκικοῦ χωρίου Πασιαλῆ. Ἔχει ὠραίας οἰκοδομὰς καὶ εὐθείας ὁδοὺς. Ἐξωθι αὐτοῦ πρὸς δυσμὰς καὶ εἰς ἀπόστασιν χιλιομέτρου ὑπάρχουσι ἀνεκμετάλλευτοι πηγαὶ ἰαματικῶν λουτρῶν, καὶ τὰ μὲν καλούμενα Ψωροθέρμα εἰσὶν μοναδικὰ διὰ τὴν θεραπείαν τῶν δερματικῶν νοσημάτων κατὰ πολὺ ἀνώτερα τῶν τῆς Ὑπάτης, τὰ δὲ παρὰ τὸ ρεῦμα διὰ τὴν θεραπείαν τῶν ρευματικῶν παθήσεων.

Παρ' αὐτὰ κεῖται τὸ χωρίον Γαθράκια, τέως Μασλῆ, νέον καὶ αὐτὸ χωρίον κτισθὲν παρὰ διαφόρων κατοίκων μετοικησάντων ἐκ τῆς περιφερείας Φθιώτιδος.

Ὑπὲρ τὴν κάτω Ἀγόργιανη εὐρίσκεται τὸ χωρίον Ἄνω Ἀγόργιανη, ἐκ τῶν κατοίκων τοῦ ὁποῦ ἐν πολλοῖς ἀποικίσθη ἢ Κάτω Ἀγόργιανη καὶ ὅπερ εὐρίσκεται πλησίον τοῦ χωρίου Τσέρνη. Τὸ χωρίον τοῦτο κατεστράφη πρὸ ἑκατονταετίας περίπου.

Ἐπὶ τῆς πεδιάδος εἰσὶν τὰ χωρία Σοφίαις, πρώην Τσουφλάρ καὶ Νέον Μοναστήριον. Τὸ μὲν πρῶτον ἦτο τσιφλίκιον τοῦ Ἰω. Ζωγράφου καὶ ἀπηλλοτριώθη κατὰ τὸ 1923, κατοικεῖται ὑπὸ γηγενῶν, τὸ δὲ ἕτερον εἶναι χωρίον νέον, συνοικισθὲν παρὰ προσφύγων ἐκ Βουλγαρίας κατὰ τὸ 1927. Παρ' αὐτῷ κεῖνται τὰ ἐρείπια τῶν χωρίων Τσόμπα καὶ Μπεκιρλέρ. Ἀπέναντι τοῦ Νέου Μοναστηρίου καὶ ἐπὶ ὑψώματος παρὰ τὴν ἀμαξιτὴν ὁδὸν κεῖνται τὰ ἐρείπια τῆς ἀρχαίας πόλεως Πρόερνα, γνωστὰ ὑπὸ τὴν ὀνομασίαν «Γυναικόκαστρο» καὶ ἧς τὰ τεῖχη φαίνονται μακρόθεν· παρ' αὐτὴν καὶ κάτωθι τῆς ἀμαξιτῆς ὁδοῦ ὑπάρχει ὕψωμα, οὗ ἡ κορυφή εἶναι τελείως ἐπίπεδος καὶ καλεῖται Ταψίκιοϊ καὶ ὕψ' ὃ λέγεται ἔχει καταχωσθῆ ἀρχαιοτάτη ἐκκλησία, συνεπεία βυθίσεως τοῦ ἐδάφους.

Περὶ ὥραν πορείας ἐντεῦθεν καὶ ὑπὸ τὰς ὑπώρειας τοῦ Ναρθακίου ὄρους συναντᾶται τὸ χωρίον Βαρδαλῆ, παρ' αὐτὸ τὸ χωρίον Ἀγραπιδιά, τέως Γιακαρόμπα, καὶ ἐπὶ τῆς ἀντιπέραν ὄχθης τοῦ χειμάρρου Κακκάρρα τὸ χωρίον Πουρνάρ. Εἰς τὸ κέντρον τῆς πεδιάδος καὶ πλησίον τοῦ πετρώδους λόφου «Πετρομαγοῦλα» εὐρίσκεται ὁ Σιδ. Σταθμὸς Δομοκοῦ καὶ παρ' αὐτὸν σκυρωρυχεῖον τῶν Σ.Ε.Κ. τροφοδοτοῦν διὰ τῶν σκύρων αὐτοῦ ἅπασαν τὴν ἀπὸ Λιανοκλαδίου μέχρι Τεμπῶν σιδηροδρομικὴν γραμμὴν. Εἰς τὸ μέσον τῶν χωρίων Πουρνάρ-Ἀγραπιδιάς καὶ πέραν τοῦ χειμάρρου Κακκάρρα εὐρίσκονται τὰ ἐρείπια τοῦ χωρίου Κοσλόμπα, κατοικουμένου ἄλλοτε ἀμιγῶς ὑπὸ Τούρκων Κοιλιάρων καὶ νῦν περιελθόντος εἰς κυριότητα τῶν κατοίκων τοῦ χωρίου Πουρνάρ.

Ἐπὶ τῶν κλιτύων τοῦ Ναρθακίου ὄρους εἰσὶν τὰ χωρία Πετρωτόν, τέως Τσατμᾶ, καὶ Ἀχλαδιά, τέως Καρατζάλι, ἐξ ὧν τὸ πρῶτον μᾶλλον πτηνοτροφικόν.

Ἐντεῦθεν τῆς κοιλάδος Κακκάρρας, ἐπὶ τῶν ὑψωμάτων, εἰσὶν τὰ χωρία Γερακλῆ, Βουζί, ὁ συνοικισμὸς Τσιφλικάκι, καὶ μετ' αὐτὴν τὸ χωρίον Λεύκα.

β) Τ. Δήμος Ξυνιάδος

Ἐκκινῶν τις ἐκ Δομοκοῦ καὶ εὐθὺς μετὰ τὴν θέσιν «Μάτι», ἀφίνων τὴν ἀμαξιτὴν ὁδὸν Δομοκοῦ—Λαμίας καὶ ἀκολουθῶν ὑπάρχουσαν ἡμιονικὴν ὁδὸν πρὸς δυσμὰς, μετὰ ὥρας περίπου πορείαν συναντᾶ τὸ χωρίον Ὀμβριακὴ ἐπὶ τῶν ὑπωρειῶν τοῦ ὑψώματος Ξηροβοῦνι. Τὸ χωρίον Ὀμβριακὴ εἶναι πρωτεύουσα τῆς ὁμωνύμου κοι-



ΘΕΣΣΑΛΙΚΑ ΤΟΠΙΑ
ΔΟΜΟΚΟΣ:
Η ΚΕΝΤΡΙΚΗ ΑΓΟΡΑ

νόητος καὶ τοῦ τέως Δήμου Ξυνιάδος. Ἐχει πληθυσμὸν 1.200 κατοίκων. Οἱ πλείστοι τῶν κατοίκων ἀσχολοῦνται περὶ τὴν γεωργίαν, κτηνοτροφίαν, τὴν ἀλιείαν εἰς τὴν παρακειμένην λίμνην Ξυνιάδα, ἣ ἐργάζονται εἰς τὸ ὄραν ἀπέχον αὐτῆς μεταλλεῖον χρωμίτου.

Ἐχει τριτάξιον δημοτικὸν σχολεῖον ἐστεγασμένον εἰς νεωστὶ κατασκευασθὲν κτίριον, ἄστυνομικὸν σταθμὸν, φαρμακεῖον καὶ δύο ἰατρούς. Πρό τινος δὲ ἐγένετο καὶ ἔδρα τοῦ μεταβατικοῦ Εἰρηνοδικείου διὰ τὴν ἐκδίκασιν τῶν ὑποθέσεων τῆς περιφερείας Ξυνιάδος. Ἐπίσης καθ' ἑκάστην Κυριακὴν τελεῖται καὶ ἑβδομαδιαία ἀγορά. Ἐχει σύλλογον ἀλιέων, σύλλογον ἰχθυοπωλῶν καὶ προοδευτικὸν μορφωτικὸν σύλλογον νέων Ὀμβριακῆς.

Ἐπὶ τὸ χωρίον Ὀμβριακὴ κεῖται ἡ λίμνη Ξυνιάς, καταλαμβάνουσα ἕκτασιν 35 χιλιάδων στρεμμάτων καὶ τρέφουσα ἀρίστους ἰχθῦς, περίξ δὲ τῆς λίμνης εἰσὶν τὰ χωρία Παναγιά, Περιβόλιον, τέως Δαουκλῆ, Ἅγιος Στέφανος, τέως Νεζερός, Κορομηλιά, Ξυνία, τέως Δαουκλῆς, Ἅγιος Γεώργιος καὶ Νέα Μάκρеси, ἅτινα ἀπέτελουν τὸν τέως Δήμον Ξυνιάδος. Πρὸς τὴν νοτιὰν δὲ πλευρὰν τῆς λίμνης ἐπὶ νησίδος κεῖνται τὰ ἐρείπια τῆς ἀρχαίας πόλεως Ξυνιάς, ἧς διάφορα ἀρχαιολογικὰ εὐρήματα πρὸ τριακονταετίας μετεφέρθησαν εἰς τὸ Μουσεῖον Ἄλμυροῦ.

γ) Τ. Δήμος Μελιταίας

Ἐπερθεν τῆς ἀμαξιτῆς ὁδοῦ Δομοκοῦ Λαμίας καὶ ἐπὶ τῆς Ὀρθρουοῦς κεῖται τὸ χωρίον Παλαμᾶ. Ἦτο ἄλλοτε πολυπληθὲς χωρίον καὶ οἱ κάτοικοι αὐτοῦ ἐπὶ Τουρκοκρατίας μετώκησαν εἰς τὴν πεδιάδα τῆς Καρδίτσης καὶ συνώκησαν τὸ νῦν καλούμενον Μεγάλον Παλαμᾶ, τότε δὲ Ροῦμι Παλαμᾶ. Ἐχει ἄφθονα κρῦα πηγαῖα ὕδατα καὶ περίξ αὐτοῦ σώζονται ἐρείπια παλαιῶν κτισμάτων. Ἐπιπλέον αὐτοῦ καὶ πρὸς τὴν νοτιὰν πλευρὰν τῆς Ὀρθρουοῦς εὐρίσκεται ἡ περίφημος μονὴ τῆς Ἀντινόσσης, ἐκτισμένη ἐπὶ θαυμασίας θέσεως μὲ ἄφθονον πηγαῖον ὕδωρ. Κατὰ τὴν ἀρχαιότητα εἰς τὴν θέσιν ταύτην ἦτο βωμὸς τῆς Δρυμαίας Ἀρτέμιδος, ἧς σώζονται ἐντειχισμένοι εἰς τὴν δυτικὴν πλευρὰν τῆς μονῆς λαξευμένοι οἱ μαστοὶ αὐτῆς ἐπὶ λίθου. Εἰς τινὰ τῶν κίωνων τῶν παραθύρων ὑπάρχει ἐντειχισμένη πλάξ ἐνεπίγραφος ἐκ τῆς ἀρχαίας πόλεως Ἀντίνης, μὴ δυναμένη ὁμῶς νὰ ἀναγνωσθῆ, λόγῳ τῆς ἐνσφηνώσεώς της πρὸς τὸ ἐσωτερικὸν τοῦ τοίχου τῆς Μονῆς. Ἐξωθὴ τῆς μονῆς καὶ κάτωθι γιγαντιαίων βράχων σώζονται ἀκόμη ἀπολιθώματα ὄστων ζῶων ἐκ τῶν κατὰ τὴν ἀρχαιότητα προσφερομένων εἰς θυσίαν πρὸς τὴν θεάν.

Μετὰ τὸ χωρίον Παλαμᾶ καὶ ἐπὶ τῶν κλιτύων τῆς Ὀρθρουοῦς συναντᾶται τὸ χωρίον Μακρολειβάδον, τέως Δραμάλα καὶ ἡ Μελιταία, τέως Ἀθαρίτσα.

Παρ' ἀμφοτέρωθεν τὰ χωρία ταῦτα Μελιταίας καὶ Μακρολειβάδου ὑπάρχουσιν ἀρχαῖα μεταλλεῖα χαλκοῦ, σώζονται δὲ καὶ μέχρι σήμερον αἱ παρ' αὐτῶν γενόμεναι ἐγκαταστάσεις ἀνορύξεως τοῦ μετάλλου καὶ ἐκκαμινεύσεως αὐτοῦ, καὶ πιθανώτατα νὰ συνετέλεσαν τὰ μέγιστα ταῦτα εἰς τὴν πρόοδον καὶ εὐημερίαν τῆς ἀρχαίας Μελιταίας.

Ἐντεῦθεν τοῦ Μακρολειβάδου ὑπάρχει ἕτερος θερινὸς συνοικισμὸς βλαχοποιμένων ὑπὸ τὸ ὄνομα Ἀγκαθίτσα, παρ' αὐτῶν δὲ ὑπάρχει πηγὴ περίφημος διὰ τὴν ψυχρότητα τοῦ ὕδατος. Εὐρίσκονται δὲ οἱ συνοικισμοὶ οὗτοι εἰς ὕψος 1100 μέτρων.



Δομοκός: Χωρικοὶ μεταφέροντες ἐμπορεύματα διὰ τὴν ἀγορὰν

ΑΠΟ ΤΗΝ ΕΜΠΟΡ. ΚΙΝΗΣΙΝ ΚΑΙ ΖΩΗΝ

Δομοκός: Χωρικοὶ συναλλασσόμενοι κατὰ τὴν ἑβδομ. ἀγορὰν





ΑΝΤΩΝΙΟΣ ΣΑΚΕΛΛΑΡΙΟΥ

Έγεννήθη εν Κάτω Δομοκῷ τοῦ Νομοῦ Φθιωτιδοφωκίδος τὸ ἔτος 1887. Μετὰ τὰς ἐγκυκλίους τοῦ σπουδᾶς, ἐσπούδασε Φιλολογίαν εἰς τὸ ἐν Ἀθήναις Ἐθνικὸν καὶ Καποδιστριακὸν Πανεπιστήμιον καὶ ὑπηρετεῖ ὡς Καθηγητὴς εἰς τὴν ἐν Ἀθήναις Πρότυπον Βαρθάρκειον Σχολήν. Τυγχάνει ἐκ τῶν πρώτων μελῶν τῆς Ἱστορικῆς καὶ Λογογραφικῆς Ἑταιρείας τῶν Θεσσαλῶν καὶ ἐκ τῶν ἐλεγκτῶν αὐτῆς, παρέχων πλείστας ὑπηρεσίας.



ΑΝΤΩΝΙΟΣ ΦΡΑΤΤΙ

Ἰταλὸς δημοσιογράφος καὶ πολιτικός, γεννηθεὶς τῷ 1849. Κατὰ τὸν πόλεμον τοῦ 1897 προσήλθεν εἰς τὸ σῶμα τῶν Γαριβαδινῶν ὡς ἀξιωματικός καὶ ἐφονεύθη ἥρωικῶς μαχόμενος ἐν τῇ μάχῃ τοῦ Δομοκοῦ. Τὸ ὄνομά του ἐδόθη εἰς μίαν τῶν ὁδῶν τῶν Ἀθηνῶν.



ΓΕΩΡΓ. ΜΑΥΡΟΜΙΧΑΛΗΣ

Ἀξιωματικός τοῦ Ἑλληνικοῦ στρατοῦ. Μετέσχε τοῦ πολέμου τοῦ ἔτους 1897, ἐπέδειξε θάρρος καὶ ἀνδρείαν ἀπαραμίλλων καθ' ὅλην τὴν οἰκρίαν τῶν στρατιωτικῶν ἐπιχειρήσεων μέχρι τῆς μάχης Δομοκοῦ καθ' ἣν ἀγωνιζόμενος ἐφονεύθη ἥρωικῶτατα.



ΑΝΤ. ΣΤΑΘΟΠΟΥΛΟΣ

Ἑλλην ἀξί/τικός, ὁ ὁποῖος ἔλαθε μέρος εἰς τὸν πόλεμον τοῦ 1897. Κατὰ τὴν μάχην τοῦ Δομοκοῦ ἐπὶ κεφαλῆς τῶν ἀνδρῶν του μαχόμενος ἥρωικῶτατα ὅπως ὑποστηρίξῃ τὴν ὑποχώρησιν τῶν Ἑλληνικῶν στρατ. ἐφονεύθη ἐν τῇ ἐκπληρώσει τοῦ καθήκοντός του.

Εἰς τὴν αὐτὴν σειρὰν ἐπὶ τῶν ὑπωρειῶν τῆς Ὁρθρουοῦ, ἀλλὰ μετὰ τὸν Ἐνιπέα ποταμόν, κεῖται τὸ χωρίον Φιλιαδῶν, παρ' ὃ τὰ ἐρείπια τῆς ἀρχαίας πόλεως Πύρρας, λαθούσης τὸ ὄνομα ἐκ τῆς συζύγου τοῦ Δευκαλίωνος Πύρρας, καὶ ἐν ἣ μυθολογεῖται ὅτι ὑπάρχει ὁ τάφος τοῦ υἱοῦ αὐτῶν Ἑλλήνος, καὶ ἄνωθι τοῦ χωρίου τούτου τὸ χωρίον Νεοχώριον, οὔτινος οἱ κάτοικοι ἀσχολοῦνται ἀποκλειστικῶς μὲ τὴν κτηνοτροφίαν καὶ ὕλοτομίαν.

Εἰς τὴν κοινότητα Φιλιαδῶνος ἀνήκει καὶ ὁ συνοικισμὸς Σχισμάδος, τέως Καραχασάν.

Παρὰ τὸ ἐκτεινόμενον ὁμαλὸν πεδίων, ὑπὸ τὰς ὑπωρειᾶς τῆς Ὁρθρουοῦ καὶ καλυπτόμενον ὑπὸ πυκνῶν θάμνων, εὐρίσκονται τὰ χωρία Καρυαί, τέως Ἀλήφακα, καὶ Πολυδένδρι, τέως Δραχανί.

Αἱ Καρυαὶ συνοικίσθησαν κυρίως κατὰ τὸ 1908 ἐκ προσφύγων τοῦ Καβακλή τῆς Ἀνατολικῆς Ρωμυλίας καὶ ἐκ κατοίκων τῆς περιφέρειᾶς Σπερχειάδος.

Τὸ δὲ χωρίον Πολυδένδρι, τέως Δραχανί, ἀπηρτίσθη ἐκ κατοίκων τῆς περιφέρειᾶς Φθιώτιδος κατὰ τὸ ἔτος 1916—1920.

Εἰς τὴν ἀντιπέραν ὄχθην τοῦ Ἐνιπέως κεῖται τὸ χωρίον Μαντασιά, ὀνομαστὸν διὰ τὸν ἐξαίρετον καπνὸν του, παρ' αὐτῷ δὲ καὶ ἐπὶ τῆς ἐντεῦθεν ὄχθης τοῦ Ἐνιπέως ἔκειτο τὸ παλαιὸν χωρίον Ἀἰδομονιλή, κατοικούμενον καθαρῶς ὑπὸ Τούρκων Κονιάρων καὶ καταστραφέν μετὰ τὴν ἀναχώρησιν αὐτῶν εἰς Μικρὰν Ἀσίαν, λόγῳ τῆς καταλήψεως ὑπὸ τῶν Ἑλλήνων τῆς ἐπαρχίας Δομοκοῦ.

ΠΙΝΑΞ Α΄.

Ἐμφαινῶν τοὺς ἐκ τῆς Ἐπαρχίας Δομοκοῦ διατελέσαντας βουλευτὰς ἀπὸ τοῦ ἔτους 1881 καὶ ἐντεῦθεν.

- 1) Ζαρίμπας Πολύμερος, Θ΄. 1881, ΙΔ΄. 1895.
- 2) Στεριάδης Χριστόδουλος, Θ΄. 1881, ΙΔ΄. 1895.
- 3) Δημολούλιας Σ., Ι΄. 1885.
- 4) Σακελλαριάδης Ἀθ., Ι΄. 1885.
- 5) Ζαρίμπας Πούλιος, Ι΄. 1885.
- 6) Οἰκονομίδης Ἀντώνιος, ΙΓ΄. 1892.
- 7) Φωτιάδης Μιχαήλ, ΙΓ΄. 1892, ΙΕ΄. 1896, ΣΤ΄. 1902, ΙΗ΄. 1906, Βᾶ. ἀναθ. 1910, ΙΘ΄. 1912.
- 8) Μαλαμίδης Εὐστ., Δ΄. Ἐθν. 1923, Α΄. 1926, Β΄. 1928.
- 9) Παναγιούλας Χρῖστος, Δ΄. 1923, Σ΄. Ἐθν. 1935.
- 10) Κουτσουμπλῆς Δημήτριος, ΙΑ΄. 1887.
- 11) Μανωλόπουλος Δημήτριος, Α΄. ἀναθ. 1910.

ΠΙΝΑΞ Β΄.

Ἐμφαινῶν τοὺς διατελέσαντας Δημάρχους τοῦ τέως Δήμου τῆς Ἐπαρχίας Δομοκοῦ:

α΄) Τέως Δήμου Θαυμακῶν

- 1) Καλιαμπάκας Θωμᾶς, 2) Οἰκονομίδης Ἀντώνιος, 3) Γρηγορίου Θεόδωρος, 4) Καρατζᾶς Κωνσταντῖνος, 5) Ζαρίμπας Χαρίλαος.

β) Τέως Δήμου Ξυνιάδος

- 1) Σακελλαρίου Ἀναγνώστης, 2) Οἰκονομίδης Δημήτριος, 3) Παπαχρήσου Ἀναγνώστης, 4) Γρηγορίου Θεόδωρος, 5) Κοντονήσιος Δημήτριος.

γ) Τέως Δήμου Μελιταίας

- 1) Φίλων ἢ Φιλίππου Φίλιος, 2) Παπαρριζὸς Γεώργιος, 3) Γκίκας Δημήτριος, 4) Ἀθαριτσιώτης Νικόλαος.

ΧΑΡΙΛΑΟΣ ΖΑΡΙΜΠΑΣ

Έκ Δομοκού γεννηθείς τὸ 1881. Γόνος τῆς πολιτευομένης οἰκογενείας τῶν Ζαρίμπας. Ἀκολούθησας καὶ οὗτος τὰς πολιτικὰς ἀρχὰς τῆς οἰκογενείας του ἀνεμίχθη εἰς τὴν πολιτικὴν τοῦ τόπου του καὶ ἐξελέγη ἐπὶ δύο συνεχεῖς περιόδους βουλευτῆς τῆς Ἐπαρχίας Δομοκοῦ καὶ Δήμαρχος τοῦ τῆως Δήμου Θασμακοῦ ἐπὶ μίαν ὀκταετίαν ἐργασθεὶς διὰ τὴν πρόδον τοῦ Δήμου. Ἀπεβίωσε τὸ ἔτος 1927.



ΕΥΣΤΑΘΙΟΣ ΜΑΛΑΜΙΔΑΣ

Ἐγεννήθη τῷ 1889. Ἐσπούδασε τὴν Ἱατρικὴν εἰς τὸ Πανεπιστήμιον Ἀθηνῶν καὶ συμπληρώσας τὰς σπουδὰς του ἐν Παρισίοις. Ὑπῆρέτησεν εἰς τὸν στρατὸν μετασχὼν ὄλων τῶν πολέμων ὡς ἑφ. ὕγιον. ἀξ./κός ἀποστρατευθεὶς τῷ 1923 μετὸν βαθμὸν τοῦ Ἐφ. Ἀρχιάτρου. Ἐπολιτεύθη τὸ πρῶτον τὸ 1920. Ἐξελέγη βουλευτῆς Δομοκοῦ ἀπὸ τοῦ 1923 μέχρι τοῦ 1933 καὶ μετέπειτα ὡς βουλευτ. Φθιατιδοφωκίδος.

ΧΡΙΣΤΟΣ ΑΘΑΝ. ΠΑΝΑΓΙΟΥΛΑΣ

Ἐγεννήθη ἐν Δομοκῷ ἐν ἔτει 1882. Ἐσπούδασε τὰ νομικὰ εἰς τὸ ἐν Ἀθήναις Ἐθνικὸν καὶ Καποδιστρ. Πανεπιστήμιον καὶ ἐγένετο δικηγόρος ἐν ἔτει 1918 διηγορήσας ἀρχικῶς ἐν Δομοκῷ καὶ ἀπὸ τοῦ 1923 ἐν Λαμία. Εἰς τὴν πολιτικὴν κίνησιν τοῦ τόπου του ἀνεμίχθη ἀπὸ τοῦ ἔτους 1926 ἐκλεγείσ δις Βουλευτῆς τοῦ λαϊκοῦ Κόμματος κατὰ τὰς ἐκλογὰς τοῦ 1934 καὶ 1935 ἀντιπροσωπεύσας τὴν Ἐπαρχίαν του.



ΘΕΟΔΩΡΟΣ ΓΡΗΓΟΡΙΟΥ

Ἐγεννήθη τῷ 1844 ἐν Δομοκῷ. Ἐσπούδασεν εἰς τὸ ἐν Ἀθήναις Ἐθνικὸν Πανεπιστήμιον τὴν Ἱατρικὴν Ἐπιστήμην καὶ λαθὼν τὸ πτυχίον ἐξήσκησε λίαν ἐπιτυχῶς τὸ ἐπάγγελμα τοῦ ἱατροῦ μέχρι τοῦ 1924, ὅτε ἀπεβίωσεν εἰς ἡλικίαν ὀγδοήκοντα ἐτῶν. Διετέλεσεν ἐπὶ μίαν δεκαετησαετίαν καὶ πλέον Δήμαρχος τῶν τῆως Δήμων Θασμακοῦ καὶ Ξυνιάδος καὶ ἐργάσθη διὰ τὴν πρόδον τῶν Δήμων.

ΚΩΝΣΤΑΝΤΙΝΟΣ ΚΑΡΑΤΖΑΣ

Ἐκ τῆς κωποπόλεως Δομοκοῦ τοῦ Νομοῦ Φθιατιδοφωκίδος. Ἐνδιεφέρθη τὰ μέγιστα διὰ τὴν πρόδον τοῦ τόπου του καὶ ἀνεμίχθη εἰς τὴν πολιτικὴν τοπικὴν κίνησιν. Ἐξελέγη Δήμαρχος τοῦ τῆως Δήμου Θασμακοῦ, καὶ ἐργάσθη μετὰ πολλοῦ ζήλου κατορθώσας ἐπὶ τῆς Δημαρχίας του νὰ γίνωνται πλεῖστα κοινωφελῆ ἔργα δι' ἃ καὶ χαίρει μεγάλης ὑπολήψεως καὶ ἐκτιμῆσεως παρά τῇ κοινωρίᾳ τοῦ Δομοκοῦ.



ΝΙΚΟΛΑΟΣ Κ. ΑΒΑΡΙΤΣΙΩΤΗΣ

Ἐγεννήθη τῷ 1845 ἐν Ἀθαρίτῃ τῆς ἐπαρχίας Δομοκοῦ. Ἐγκατεστάθη εἰς Δομοκόν, ἔνθα ἀνεδείχθη εἰς τῶν καλύτερων ἐμπόρων. Προσέφερε μεγίστας ἐκδουλεύσεις εἰς τοὺς κατοίκους. Ἠγόρασεν ἀπὸ τοῦς Τούρκους τὴν ἴδιαν του πατρίδα Ἀθαρίτσαν, ἐξ 100 περίπου οἰκογενειῶν, ἣν διένειμεν ἀφιλοκερδῶς εἰς τοὺς κατοίκους τῆς. Οἱ συνδημόται του τὸν ἐξέλεξαν ἐπὶ τρεῖς περιόδους Δήμαρχον Μελιταίας.

ΚΩΝΣΤΑΝΤΙΝΟΣ ΑΒΑΡΙΤΣΙΩΤΗΣ

Υἱὸς τοῦ Νικολάου Ἀθαριτσίωτη. Ἀναλαθὼν τὴν διεύθυνσιν τοῦ ἐν Δομοκῷ ἐμπορικοῦ καταστήματος τοῦ πατρὸς του προήγαγε τὰς ἐργασίας του διὰ τῆς δραστηριότητός του, τιμιότητος καὶ εὐθύτητος τοῦ χαρακτήρος του, δι' ἃ χαρίσματα ἀπέκτησε τὴν ἐκτίμησιν τῶν συμπολιτῶν του ἀναδειξάντων αὐτὸν καὶ Κοινοτάρχην των ἐπὶ ἑπτὰ ἔτη. Τῷ 1923 ἐγκατεστάθη εἰς Βόλον, ἔνθα ἐμπορεύεται ἐπιτυχῶς.



ΑΡΙΣΤΟΜΕΝΗΣ Θ. ΓΡΗΓΟΡΙΟΥ

Ἐγεννήθη τῷ 1889 ἐν Δομοκῷ. Ἐτελείωσε τὰς Πανεπιστημιακὰς του σπουδὰς ἐν Ἀθήναις τὸ ἔτος 1914 καὶ ἔτυχε διπλώματος ἱατροῦ. Ἐστρατεύθη ἀπὸ τοῦ 1914-1923 φθάσας μέχρι τοῦ βαθμοῦ τοῦ Ἐφεδρῶν Ἱατροῦ. Διετέλεσεν ἐπὶ ἐξαετηίαν περίπου Πρόεδρος τοῦ Ἱατρικοῦ Συλλόγου Δομοκοῦ καὶ ἐπὶ διετίαν περίπου πρόεδρος τῆς Κοινότητος Δομοκοῦ. Ἀπεβίωσεν ἐν Δομοκῷ τὴν 23 Μαΐου 1937.

ΙΩΑΝΝΗΣ ΖΑΧ. ΜΑΡΑΓΚΟΓΙΑΝΝΗΣ

Ἐγεννήθη ἐν Δομοκῷ τὸ 1907. Ἀποπεράτωσε τὰς Γυμνασιακὰς σπουδὰς του ἐν Λαμία. Ἐγγραφεὶς τὸ 1924 εἰς τὴν Φιλοσοφικὴν Σχολὴν τοῦ Πανεπιστημίου Ἀθηνῶν, ἔτυχε τοῦ πτυχίου του τὸ 1929. Διορισθεὶς δευτεροβάθμ. καθηγ. εἰς τὸ ἐν Καρδίτῃ Γυμνάσιον κατ' ἀρχὰς, διηύθυνε κατόπιν τὸ ἡμιγυμνάσιον Δομοκοῦ ἐπὶ πενταετίαν, προσχθεὶς εἶτα μετετέθη εἰς τὸ Γυμνάσιον Βερροίας, ἔνθα καὶ ὑπηρετεῖ.



ΑΘΑΝΑΣΙΟΣ Κ. ΚΟΝΤΙΝΟΠΟΥΛΟΣ

Ἐγεννήθη ἐν Δομοκῷ τὸ ἔτος 1904. Μετὰ τὰς ἐγκυκλίους του σπουδὰς ἐν Δομοκῷ καὶ γυμνασιακὰς του ἐν Λαμία, ἐσπούδασε τὰ νομικὰ εἰς τὸ ἐν Ἀθήναις Ἐθνικὸν καὶ Καποδιστριακὸν Πανεπιστήμιον. Ἀπὸ τοῦ ἔτους 1935 ἐξασκεῖ τὸ ἐπάγγελμα τοῦ δικηγόρου ἐν Ἀθήναις, ἔνθα ἔχει ἐγκατεστάθῃ, μετὰ μεγάλης ἐπιτυχίας, ἀγαπώμενος καὶ ἐκτιμώμενος παρά τῶν συναδέλφων του διὰ τὰς ἠθικὰς ἀρετὰς του.