

Β'. — Ο ΤΥΡΝΑΒΟΣ ΚΑΙ ΤΑ ΧΩΡΙΑ ΤΟΥ

Ὁ Τύρναβος, πρωτεύουσα τῆς ὁμωνύμου ἐπαρχίας, ἀποτελεῖ σήμερον ἰδίαν Κοινότητα. Πρὸ τοῦ 1912 ἦτο πρωτεύουσα τοῦ τέως Δήμου Τυρνάβου, ὁ ὁποῖος περιελάμβανε τὴν ὑπὸ τοῦ Πηνειοῦ χωριζομένην ἀπὸ τὸν κάμπον τῆς Λαρίσης πεδινὴν ἔκτασιν τῆς ἐπαρχίας, εἰς τὴν ὁποῖαν ὑπῆγοντο καὶ οἱ ὄρειοι Δήμοι Ὀλύμπου καὶ Γόννων.

Ὁ πληθυσμὸς τοῦ Τυρνάβου κατὰ τὴν ἀπογραφὴν τοῦ 1928 ἀνῆρχετο εἰς 7198 κατοίκους, μαζὶ ὅμως μὲ τοὺς παραχειμάζοντας 1000 — 1500 Κουτσοβλάχους, ὁ πληθυσμὸς σήμερον ὑπολογίζεται μεταξύ 9 καὶ 10.000.

Ὁ τέως Δήμος περιελάμβανε καὶ τοὺς ἐξῆς μεγάλους συνοικισμοὺς καὶ χωρία, τὰ πλεῖστα τῶν ὁποίων φέρουν τουρκικὰ ὀνόματα, μετωνομάσθησαν δὲ τελευταίως: Καζακκλὰρι (Ἄμπελών) 3156 κατ., Τσαϊρλί (Βρυότοπος) 496, Τατάρι (Φαλάνη) 1261, Ὁρμάν - Τσιφλίκι (Δασοχώρι) 110, Γιάννουλη 133, Δένδρα - Ντουρσανάδες (Δένδρα) 256, Τσιαταλὰρι (Πλατανούλι) 295, Ὀκτσιλὰρι (Ἄγια Σοφία) 155, Καρατζόλι (Ἀργυροπούλι) 1178, Λυγαριά 27, Γκριτζόβαλι (Βοτανοχώρι) 34, Δελέρια 501, Ἐβρενόζι 110, Κουτάφι 317 (τὰ τρία τελευταῖα ὑπὸ τὴν κοινὴν ὀνομασίαν Δελέρια, ἐπειδὴ ἀποτελοῦν συνοικισμοὺς ἑνὸς καὶ τοῦ αὐτοῦ χωρίου), Μουσαλὰρι (Ροδιά) 673.

Ἐκτὸς τοῦ Τυρνάβου, τοῦ Ταταριοῦ, τῶν Δένδρων - Δουρσανάδων καὶ Τσαταλαριοῦ τὰ ἄλλα χωρία ἑκατοκούντο ἀπὸ Τούρκους, τοὺς ὁποῖους ἀντικατέστησαν ἀγοράσαντες τοὺς ἀγρούς καὶ λοιπὴν ἀκίνητον περιουσίαν τῶν Ἑλλήνων ἀπὸ διάφορα μέρη: Εἰς τὸ Καζακκλὰρι Μωραῖτες (Ἀρκάδες), Μακεδόνες, Ἡπειρώται καὶ Ὀλύμπιοι. Εἰς τὸ Τσαϊρλί Μακεδόνες καὶ Ἡπειρώται, εἰς τὰ Δελέρια καὶ Μουσουλὰρι Ὀλύμπιοι καὶ ἀπὸ ἄλλα μέρη. Εἰς ὅλα τὰ χωριά ἐγκατεστάθησαν καὶ Κουτσόβλαχοι, σποραδικῶς δὲ καὶ πρόσφυγες, κυρίως εἰς Γκριτζόβαλι, ἡ δὲ Γιάννουλη κατοικεῖται μόνον ἀπὸ πρόσφυγας.

Ἐπὶ Τουρκοκρατίας καὶ μέχρι τῆς προσαρτήσεως εἰς τὸν Τύρναβον ὑφίστατο Κοινότης, ἡ ὁποία προεδρεύετο κατὰ καιροὺς καὶ ἀπὸ τὸν Μητροπολίτην Λαρίσης. Τὰ ἔσοδά τῆς προήρχοντο κυρίως ἀπὸ τὴν διαχείρισιν τῶν κτημάτων τῶν ἐκκλησιῶν Προφήτου Ἥλια καὶ Ἁγίου Ἀθανασίου, τῆς Ἁγίας Παρασκευῆς καὶ τοῦ Ἁγίου Νικολάου Βλάχων, καὶ ἀπὸ τὰ ἔσοδα τῶν δισκων ὄλων τῶν ἄλλων ἐκκλησιῶν. Διετίθεντο δὲ διὰ τὴν συντήρησιν τῶν δύο δημοτικῶν σχολείων καὶ τῆς Ἑλληνικῆς Σχολῆς Τυρνάβου, διὰ τὴν συντήρησιν τῶν ἐκκλησιῶν, τὴν πληρωμὴν φόρων τῶν πτωχῶν καὶ διὰ πατριωτικούς σκοπούς. Μεγάλα ποσὰ διέθεσεν ἡ Κοινότης Τυρνάβου κατὰ τὰς Θεσσαλικὰς ἐπαναστάσεις καὶ ἰδίως τοῦ 1878. Διῶριζε τοὺς ἱερεῖς καὶ ἐπιτρόπους τῶν ἐκκλησιῶν καὶ εἶχε τὸν ἔλεγχον τῆς διαχειρίσεώς των. Τὰ πρακτικὰ τῆς Διοικήσεως καὶ διαχειρίσεως τῆς Κοινότητος εὐρίσκονται εἰς κώδικας φυλασσομένους εἰς τὸ ἀρχεῖον τῆς νῦν Κοινότητος, ὅπου εὐρίσκονται καὶ πολλὰ φερμάνια ἱστορικῆς σημασίας, τὰ ὁποῖα ἀφοροῦν τὴν τότε μονὴν τοῦ Ἁγίου Ἀθανασίου.

Μετὰ τὴν προσαρτήσιν ἀπὸ τοῦ 1881 — 1912 ἐκ παραλλήλου πρὸς τὴν Δημαρχίαν ἐλειτούργησε καὶ Κοινότης,



ΑΘΑΝΑΣΙΟΣ ΜΟΥΛΟΥΛΗΣ

Ἐκ Τυρνάβου τῆς Θεσσαλίας. Ἐσπούδασεν εἰς τὸ ἐν Ἀθήναις Πανεπιστήμιον τὰ γεωπονικὰ καὶ εἶτα συνεπλήρωσε τὰς σπουδὰς του ἐν Εὐρώπῃ. Τυχάνει ἐκ τῶν ἀρίστων καθηγητῶν τῆς Ἀνωτάτης Γεωπονικῆς Σχολῆς καὶ ὑπηρετεῖ ἤδη εἰς τὸ ἐν Θεσσαλονίκῃ Πανεπιστήμιον. Διετέλεσε μέλος τῆς Ἐφορείας καὶ τῶν Α' καὶ Β' Διοικ. Συμβουλίων τῆς Ἐταιρείας καὶ εἶναι ἐκ τῶν ἐπιλέκτων συνεργατῶν τοῦ Δελτίου «Θεσσαλικά Χρονικά».



ΕΥΜΟΡΦΙΑ ΑΞΕΝΙΔΟΥ

Ἐγεννήθη ἐν Τυρνάβῳ τῷ 1863. Ἐσπούδασεν εἰς τὸ ἐν Θεσ/νίκῃ Διδασκαλ. καὶ διωρίσθη εἰς τὸ Χατζηαντωνεῖον Παρθενωγωγεῖον διδασκάλισσα, μέχρι τοῦ 1895. Ἐδῶρισε 30 χ. δρχ. πρὸς κατασκευὴν τοῦ τρούλου τοῦ ἐν Τυρνάβῳ Ἁγ. Ἰωάννου. Ἀπέθ. τῷ 1930.



ΑΝΤΩΝΙΟΣ ΝΑΟΣ

Ἐγεννήθη εἰς Δαμάσι τῆς Ἐλασσώνας τῷ 1870. Ἐσπούδασε φιλόλογος καὶ ἐδίδασκεν ἐν Τυρνάβῳ καὶ εἶτα εἰς διαφόρ. πόλ. τῆς Θεσσαλίας ὡς σχολάρχ. καὶ ὡς καθηγ. Τῷ 1925 προήχθη εἰς Γυμνασιάρχ. ὑπηρετήσας μέχρι τοῦ 1933 εἰς τὸ ἐν Τσαριτσάνῃ Γυμνάσιον.



ΧΡΙΣΤ. ΦΟΡΟΠΟΥΛΟΣ

Ἐγεννήθη ἐν Τυρνάβῳ. Ἐσπούδασε τὴν φιλολογίαν καὶ ὑπηρετεῖ ἤδη ὡς Γυμνασιάρχ. εἰς τὸ ἐν Κυθήροις Γυμνάσιον. Τῷ 1915 εἰσήλθεν εἰς τὸν Οὐλαμὸν Ἐφένδρων Ἀξ/κῶν ἐξελεθὼν μὲ τὸν βαθμὸν τοῦ ἀνθυπολαχαγοῦ καὶ ἀφυπηρετήσας μὲ τὸν τοῦ λοχαγοῦ.

ή όποια διεχειρίζετο όπως και ή παλαιά τὰ έσοδα τών έκκλησιών και του νεκροταφείου, διώριζε τούς επιτρόπους και είχε τόν έλεγχο τής διαχειρίσεώς των. Οί σκοποί τής ήσαν φιλανθρωπικοί, εις ατήν δέ όφείλονται και τὰ έξωραίστικά έργα τής πλησίον του Τυρνάβου Βρύσης, διάφοροι δρόμοι, και ή δια δικαστικού άγώνος επανάκτησις τών κτημάτων Προφήτου 'Ηλία και 'Αγ. 'Αθανασίου, καθώς και ή κατάρτισις και συντήρησις τής τότε κοινοτικής βιβλιοθήκης. Το κοινοτικόν συμβούλιον έξελέγετο δια μυστικής ψηφοφορίας τών κατοίκων Τυρνάβου. Κατά τó 1912 έπαυσεν ύφισταμένη, όταν ό Δήμος ύπεβιβάσθη εις Κοινότητα ¹

Σ υ γ κ ο ι ν ω ν ί α . — 'Η όδος ή συνδέουσα τόν Τύρναβον με την Λάρισαν (16 χιλιομ.) έγινε τó 1883 — 1884. Μετά έν έτος έγινε ή όδος Τυρνάβου — 'Ελασσώνος μέχρι Μελούνας (τό ύπόλοιπον τμήμα μέχρις 'Ελασσώνος έγινε από τούς Τούρκους). 'Η όδος ατή έχαρακτηρίσθη ως έπαρχιακή, και τó 1935 έγινε ή έθνική όδος Τυρνάβου — Δαμασίου — 'Ελασσώνος.

'Η συγκοινωνία μεταξύ Τυρνάβου — Λαρίσης έξασφαλίζεται με την από τού 1905 — 1906 μεγάλην λιθίνην γέφυραν επί του Τιταρησίου (Ξεριά), χειμάρρου από τó παρά τόν Τύρναβον Μπουγάζι μέχρι τών εκβολών του εις τόν Πηνειόν. 'Η γέφυρα ήτο και επί Τουρκοκρατίας λιθίνη, παρεσύρθη όμως από την πλημμύραν του Τυρνάβου κατά Μάϊον 1885 και αντικατεστάθη επί πολλά έτη υπό ξυλίνης. 'Η τελευταία πλημμύρα (9 Δεκεμβρίου 1935) ήτο περισσότερον καταστρεπτική τής προηγουμένης. Εις 200 ύπολογίζονται τὰ καταρρέυσαντα έν όλφ ή έν μέρει σπίτια, αί δέ ζημίαι έκ τών παρασυρθέντων και καταστραφέντων οικιακών σκευών και επίπλων, καπνών, κρασιών, οίνοπνευμάτων κλπ. έξαιρετικά μεγάλα. Πρός προφύλαξιν δαπάναις του Δημοσίου ή 'Εταιρεία Μπουντ έκαμε τελευταίως άναχώματα και εις τας δύο όχθας του Ξεριά από τó Μπουγάζι μέχρι του Πηνειού.

'Η συγκοινωνία Τυρνάβου — Λαρίσης, ή όποια έγινε άλλοτε με άμάξια και σοῦστες, σήμερα γίνεται με 4 αυτοκίνητα λεωφορεία τών 19 θέσεων, 6 μικρά τών 7 και 8 θέσεων, και με σοῦστες. Τελευταίως τὰ αυτοκίνητα Τυρνάβου, Καζακκλαριού, 'Ελασσώνος και Κοζάνης, ύπήχθησαν εις μίαν κοινήν διεύθυνσιν συγκοινωνίας Λαρίσης — Κοζάνης.

Ο ί κ ο ν ο μ ι κ ή ζ ω ή . — 'Η γειννίασις πολλών έκ τών μεγάλων συνοικισμών του τέως Δήμου Τυρνάβου προς την Λάρισαν και ατουτού τούτου του Τυρνάβου μόλις απέχοντος 16 χιλιομ. από την πρωτεύουσαν τής Θεσσαλίας, είναι τó κύριον έμπόδιον τής υπό άλλας συνθήκας δυνατής μεγάλης αναπτύξεώς του εις κέντρον έμπορικόν περιφέρειας λίαν παραγωγικής και πυκνοκατοικημένης. Τοῦτο άποδεικνύεται και έκ του ότι εις παλαιότεραν έποχήν, όταν ό χριστιανικός πληθυσμός τής Λαρίσης ήτο περιωρισμένος, ό Τύρναβος έγινε περίοδος μεγάλης δια την έποχήν άκμής. 'Αλλά και σήμερα λόγω τής άφθονίας και ποικιλίας τών παραγομένων προϊόντων, μέγα μέρος τών όποιών δέν καταναλίσκεται εις τόν τόπον, άλλ' έξάγεται, και μάλιστα άφου προηγουμένως και βιομηχανοποιηθή, ή πόλις έχει αρκετά ζωηρόν έμπόριον, διατηρεί ικανόν αριθμόν καταστημάτων και συντηρεί φιλανθρωπικά, και κοινής ώφελείας σωματεία και έχει

¹ 'Ιδε και την σχετικήν ύποσημείωσιν, εις όσα γράφει περί τής Κοινότητος ατής ό κ. 'Ανδρεάδης (σελ.335).



ΚΩΝΣΤΑΝΤΙΝΟΣ ΤΣΙΜΠΛΟΥΛΗΣ

'Εκ Τυρνάβου. 'Εσπούδασεν εις τó έν 'Αθήναις 'Εθνικόν και Καποδιστριακόν 'Πανεπιστήμιον και έλαβε πτυχίον τής 'Μαθηματικής Σχολής τῷ 1928. 'Από τού 1930 ύπηρετεί εις τó έν Τυρνάβῳ 'Ημιγυμνάσιον ως διευθυντής ατουτ. 'Ωσαύτως τυγχάνει και παρατηρητής του Μετεωρολογικου Σταθμου Τυρνάβου. Διά τής συμβολής του καταρθώθη ή περισυλλογή τών πληροφοριών τής έπαρχίας Τυρνάβου ήτις δημοσιεύεται έν τῷ παρόντι τόμῳ.



ΑΛΕΞΑΝΔΡΑ ΤΖΙΚΟΥ

'Εκ Τυρνάβου τής Θεσσαλίας. 'Ηκολούθησε τó εκπαιδευτικόν στάδιον και έλαβε πτυχίον διδασκαλίας. 'Υπηρετεί νυν εις έν τών έν Θύβηκη Δημ. Σχολ. και εργάζεται μετ' επιτυχίας μορφώνουσα όσον τó δυνατόν άρτίως την νεολαίαν τής πατρίδος τής.



ΑΝΤΩΝ. ΣΑΚΕΛΛΑΡΙΟΣ

'Εγεννήθη έν Τυρνάβῳ τῷ 1854. 'Εσπούδασε φιλολογίαν και διωρίσθη σχολάρχης έν Τυρνάβῳ, διδάξας επί 20ετίαν, ως και έν Λαρίση μέχρι τού 1897 όπότε παρητήθη. Μεθοδικώτατος διδάσκαλος και φιλοποιώτατος. 'Απέθανε έν Λαρίση τó έτος 1926.



ΔΗΜΗΤΡΙΟΣ ΑΞΕΝΙΔΗΣ

'Εγεννήθη έν Τυρνάβῳ. Τελειόφοιτος του έν Θεσσαλία Διδασκαλείου. 'Υπηρετησεν επί 35ετίαν ως διευθυντής τών Δημ. Σχολείων Τυρνάβου μέχρι τῷ 1933. Διετέλεσεν εκκλησιαστικός έπίτροπος και είργασθη διά την άποπεράτωσιν του ιερού ναού "Αγ. 'Ιωάννης"



ΘΕΟΔΩΡΟΣ ΛΥΜΠΡΙΤΗΣ

Κρητική καταγωγής γεννηθείς ἐν Ἴω τῷ 1846. Εἰσελθὼν εἰς τὴν σχολὴν Εὐελπίδων ἐξῆλθεν ἀνθυπολοχαγὸς τοῦ Μηχανικοῦ. Διῆλθε ὅλους τοὺς βαθμοὺς τῆς στρατ. ἱεραρχίας μέχρι τοῦ βαθμοῦ τοῦ ὑποστρατήγου. Τὰ ὄχραματ. ἔργα τῆς ἀμυντικῆς γραμμ. Λαρίσι. ὠφείλοντο εἰς αὐτόν. Ἀνεμίχθη εἰς τὴν πολιτ. κίνησιν τῆς χώρας καὶ ἐξελέγετο βουλ. Τυρνάθου ἐπὶ σειρὰν ἐτῶν. Διετέλεσε ὕπουργ. τῶν Στρατιωτ. Ἀπέθανεν ἐν Ἀθήναις τὸ 1928.



ΙΩ. ΠΑΠΑΔΟΠΟΥΛΟΣ

Ἐγενήθη ἐν Ραφάνῃ τῷ 1845. Ἐσπούδασεν εἰς τὴν Μεγάλην Σχολὴν τοῦ Γένοῦς ἐν Κ)πόλει. Τῷ 1875 ἐγκατεστ. εἰς Λαρίσιαν διορισθεὶς διερμηνεὺς τοῦ Ἀγγλικοῦ Προξενείου. Ἐξελέγετο ἐπὶ μίαν 20τίαν βουλευτῆς Τυρνάθου. Ἀπεθίωσεν ἐν Ραφάνῃ τῷ 1910.



ΒΑΣΙΛΕΙΟΣ ΖΗΣΙΑΔΗΣ

Ἐγενήθη ἐν Ραφάνῃ τῷ 1875. Ἐσπούδασε δικηγόρος ἐξασκῶν τὸ ἐπάγγελμα ἐν Λαρίσῃ. Ἐπολιτεύθη εἰς τὴν Ἐπαρχίαν Τυρνάθου καὶ ἐπέτυχε τὸ πρῶτον βουλευτῆς τῷ 1905 καὶ κατ' ἐπανάληψιν ἐξελέγετο ἔκτοτε βουλευτῆς τῆς Ἐπαρχίας Τυρνάθου.



ΠΕΛΟΠΙΔΑΣ ΑΓΓΕΛΙΔΗΣ

Ἐκ Τυρνάθου. Ἐσπούδασε τὰ Νομικὰ καὶ ἐξασκεί τὸ ἐπάγγελμα τοῦ δικηγόρου ἐν Λαρίσῃ. Ἀναμιχθεὶς εἰς τὴν πολιτικὴν κίνησιν τῆς ἰδιαιτέρας του Ἐπαρχίας Τυρνάθου ἐξελέγετο βουλευτῆς ἐπὶ σειρὰν ἐτῶν. Ἐξυπρέτησε τὴν Ἐπαρχίαν τοῦ ποικιλοτρόπως.

ἰκανὸν ἀριθμὸν ἐπιστημόνων καὶ μορφωμένων ἐν γένει προσώπων¹.

Παρὰ τὴν ἀνάπτυξιν τοῦ ἐμπορίου καὶ τῆς βιομηχανίας κυριωτέρα πηγὴ πλοῦτου παραμένει πάντοτε διὰ τὸν Τύρναθον ἡ γεωργικὴ παραγωγή.

Γεωργικὴ παραγωγή. — Ἡ ποικιλία τῶν παραγομένων προϊόντων τῆς περιφέρειας Τυρνάθου καὶ τῆς ἐπαρχίας ἐν γένει, εἶναι μεγαλυτέρα τῶν ἄλλων γεωργικῶν περιφερειῶν τῆς Θεσσαλίας. Οἱ γεωργοὶ ἐπιδίδονται εἰς μεγάλην κλίμακα εἰς τὴν καλλιέργειαν φυτῶν μεγάλης καλλιεργείας (σιτηρῶν, ὄσπριων, καπνοῦ, βάμβακος, γλυκανίσου, σουσαμίου, μπιστανικῶν κλπ.), εἰς τὴν κτηνοτροφίαν, εἰς μεγάλην ἐπίσης κλίμακα εἰς τὴν ἀμπελοργίαν καὶ τὰς σχετικὰς πρὸς αὐτὴν βιομηχανίας (οἰνοποιίαν καὶ ποτοποιίαν) καὶ τὴν σηροτροφίαν, καί, ἰδίως εἰς τὸν Τύρναθον, εἰς τὴν κηπουρικὴν καὶ τὴν δενδροκομίαν. Τὸ τμήμα τοῦτο κατοικοῦμενον ὑπὸ γεωργῶν ἐργατικῶν καὶ φιλοπροόδων κατ' οὐδὲν ὑπολείπεται ὡς πρὸς τὴν γενικὴν πρόδον τῆς γεωργίας ἐν Θεσσαλίᾳ. Ἄν καὶ εἶναι δύσκολον νὰ παραθέσῃ κανεὶς ἀριθμοὺς διὰ τὴν σύγκρισιν τῆς γεωργικῆς παραγωγῆς πρὸ τῆς προσαρτήσεως καὶ σήμερον, οἱ κατωτέρω παρατιθέμενοι καὶ ἀφορῶντες τὰς ὑπαρχούσας σήμερον εἰς τὴν περιφέρειαν γεωργικὰς μηχανὰς καὶ ἐργαλεῖα εἶναι

¹ Εἰς τὰ ὑπὸ τοῦ κ. Δημοσθ. Ἀνδρεάδου ἀναφερόμενα ὀνόματα εἰς τὴν σελ. 341 κ. ἑ. ἄς προσεθεοῦν καὶ τὰ ἑξῆς:

α) Ἰατροί: Λάμπρος Δανιήλ, Λάσκ. Ζάρας, Γ. Ἀγγελίδης, Ἀλέξ. Γεωργιάδης, Ἀθ. Φιλανδριανός—Δημητριάδης, Παντ. Πλάκας, Χρ. Τότσιος, Ἐμμ. Τότσιος, Θεμιστ Β. Τσιμπλούλης, Νικ. Ντόλλας (ὀδοντίατρος), καὶ Λάμπρος Μ. Τσολάκης καὶ Γεώργ. Τότσιος (ἀποθανόντες).

β) Φαρμακοποιοί: Ἰ. Κωνσταντινίδης, Ν. Χατζηνίκος Ἰ. Γκανάκης, Βασ. Νούλης.

γ) Δικηγόροι: Ἄνδρ. Γεωργιάδης, Ἀλκιβ. Ἀνδρεάδης, Ἄναστ. Στρόγγυλος, Ἀλέξ. Ζαφειριάδης, Δημ. Θ. Μπαφάλης, Β. Ἄντ. Νάος, Γεώργ. Παντ. Χύμος, Ἀθ. Μ. Τσολάκης, Νικ. Ψαθάς, Γ. Δασκαλόπουλος, Σωκρ. Β. Νάος, Κ. Στ. Παπαγιάννης.

δ) Μηχανικοί: Θ. Ἄνδρ. Μηλιούλης, Κωνστ. Ζαφειρούλης.

ε) Καθηγηταί: Θεόδ. Δ. Ἀξενίδης, Ν. Β. Παπαζεῦκος.

στ) Στρατιωτικοί: Γ. Ἀλεξάνδρου, ὁ στρατηγὸς ἑ. ἄ., Ἰ Πατρόκλου, ἀρχίατρος (ἀποθανών), Χρ. Χατζηφόρος, συν)ρχης—Ἰ. Μάτος, Ἀθ. Κιτσίδης (ἀποθ.), Ν. Θ. Μπαφάλης (ἀποθ.), Κυρ. Κυριάκου (ἑ. ἄ.), Γ. Ζαμπούλης, Πέτρος Κράχτης (ἑ. ἄ.), ἀντ)ρχαι—Σωτ. Σωτηρίου ἢ Ταμπάκης, Ἰλρχος, Δημ. Κ. Μπαφάλης (ἑ. ἄ.), Κωνστ. Παπαστάθης, Δημ. Σκιπιταρίδης, Κωνστ. Β. Τσιμπλούλης, Βασ. Κυριάκου, ταγ)ρχαι—Ἰω. Τσαγγόπουλος, Ζ. Ραφτανιώτης, Ἄναστ. Σαμουλαδάς, λοχαγοὶ—Ἄγγελ. Καρῆσος, Πάτρ. Παταμιχαήλ, Ἰω. Καφάλης, Π. Μαλιούφας, Π. Γ. Σαΐνης, Θεόδ. Καλλίνος, Θ. Δημοσθ. Χατζηφόρος, ἀνθυπολοχαγοὶ—Μιχ. Ἡλιάδης, ἀνθυπασπιστής.

ζ) Διδάσκαλοι: Γ. Καραγιαννίδης, Γ. Χατζηγεωργίου, Γ. Καπελλαρίδης, Ἀθ. Σκεπεταρίδης, Ἀχιλλ. Πάντος, Πημ. Ἀγραφιῶτης, Ἰω. Κ. Τσιμπούλης, Παναγ. Καψιμάλης, Δημ. Παπαπαναγιώτου, Δ. Κουτάλος.

η) Διδασκάλισσαι: Ἐλισάβετ Δημητριάδου, Εὐμορφία Ἀξενίδου, Καλλιόπη Κεραμίδα, Ἐλπὶς Βασιλείου, Οὐρανία Παγκάλου, Μαριγῶ Τριανταφύλλου, Χαρίκλεια Ζάμπου, Ὀλγα Μαλίτα, Μαρία Νικατσού, Βασιλικὴ Παπαμαργαρίτου, Παρασκευὴ Καζασσοπούλου, Σταματίνα Ἀγραφιῶτου, Εὐθαλία Καμβούκου, Ἀλεξάνδρα Ἡρ. Τσίκου, Μαριάνθη Δανιήλ, Εἰρήνη Ζαδέ, Ἀμαλία Χατζηκώστα, Στυλιανὴ Κιτσίδου, Δημήτρα Καραμίδα, Καλλιόπη Ἀθ. Τότσιου, Ἀγαθὴ Βαρδιοπούλου, Χαρίκλεια Μανδηλᾶ, Δημήτρα Ζαφειρούλη, Φαίδρα Ζαφειρούλη, Αἰκατερίνη Μ. Τσιμπλούλη, Εὐαγγελία Ἡρ. Τσίκου, Κωνσταντίνα Β. Χαλούλη, Εἰρήνη Β. Χαλούλη, Κωνσταντίνα Καπελλαρίδου, Ζωὴ Ζάμπου, Μαριγῶ Λ. Λάμπρου, Φωφῶ Λ. Λάμπρου, Ἀντιγόνη Μανδηλᾶ, Ἄρτεμις Παχῆ, Ἄννα Παπαγιάννη, Δημήτρα Σεβῶλου, Καλλιῶνη Παγκάλου, — Μαρία Μ. Τσιμπλούλη, Θεοδώρα Λέλεκας, Κωνσταντίνα Χαλούλη, Ἄννα Στατήρη, Φανὴ Ἀγραφιῶτου.

χαρακτηριστικοί, διότι εκτός άρότρων και τούτων ξυλίων, ουδέν άλλο εκ τών κάτωθι σημειουμένων γεωργικών εργαλείων ή μηχανών ύπήρχεν επί Τουρκοκρατίας.

Κατωτέρω παραθέτομεν τας καλλιεργηθείσας κατά τὸ παρελθόν έτος 1936 έκτάσεις εις τήν έπαρχίαν και τήν Κοινότητα Τυρνάβου κατά τας πληροφορίας τών γεωργικών ύπηρεσιών Λαρίσης και Τυρνάβου:

	Έπαρχία Τυρνάβου έκτασις εις στρέμ.	Κοινότης Τυρνάβου έκτ. εις στρ.
Σίτος	88.700	18.000
Κριθή	14.400	1.500
Βρώμη	25.600	2.000
Βρίζα	2.800	100
Κουκιά	9.450	2.400
Γλυκάνισον	600	150
Καπνός	17.155	4.000
Βάμβαξ	3.042	250
Είκος	2.703	450
Ρόβη	2.000	350
Άραβόσιτος	13.060	70
Σουσάμι	3.500	110
Ρεθύθια	1.320	120
Φασόλια	800	—
Φακή	385	—
Πατάτες	1.460	30
Κρεμμύδια	575	120
Σκόρδα	190	80
Μποστανικά	14.176	1.600

Η κτηνοτροφική παραγωγή τής έπαρχίας είναι άρκετά σημαντική: Πρόβατα 110.000, αίγες 38.180, άγελάδες 1.486, βόες 563, χοίροι 2.138, βούβαλοι 465, άλογα 5.000, ήμιονοι 672, όνοι 1880, κουνέλια 1430, όρνιθοειδή 55.500, κυψέλαι 3.000.

Εις δέ τήν Κοινότητα Τυρνάβου: Πρόβατα 7.500, ίπποι 930, ήμιονοι 36, όνοι 330, βόες 22, χοίροι 300, όρνιθοειδή 7.000, 150 κυψέλαι έγχώριοι και 100 εύρωπαϊκά.

Γεωργικά εργαλεία και γεωργικά μηχανάει εις τήν έπαρχίαν Τυρνάβου κατά τὸ 1936 ύπήρχον τὰ έξής:

Άροτρα	3038	σιδηρά, 249 ξύλινα
Βενζιναρότρα	7	
Σθάρνες	2047	σιδηράι, 1035 ξύλιν.
Θεριστικά μηχανάει	362	
Άλωνιστικά »	12	
Χορτοπιεστικά »	61	
Σπαρτικά »	29	
Έκκοκιστικά »	39	
Ψεκαστήρες	1479	
Μηχανικοί θειωτήρες	96	
Μηχανάει άπολυμάνσεως σίτου	5	

Ίδιαιτέρως διά τήν γεωργίαν τής Κοινότητος Τυρνάβου έχομεν νά σημειώσωμεν τὰ έξής: Εις 40.000 στρέμματα ύπολογίζονται αί διά τήν καλλιέργειαν (έκτός άμπέλων, μορεώνων κλπ.) και κτηνοτροφίαν διατιθέμεναι έκτάσεις. Έξ αυτών 30.000 περίπου στρέμ. σπείρονται κατ' έτος, 10.000 στρ. είναι βοσκαί, εκ τών όποιων 2.000 στρ. καλλιεργήσιμα, και 470 στρ. έλη και χέρση έκτασις.

Έκτός 25 περίπου ιδιοκτητών, οί όποιοι έχουν μέσης έκτάσεως ιδιοκτησίαν (συνολικώς περι τὰ 11.000 στρ.), οί άγροί άνήκουν εις 180 κληρούχους με έκτασιν κλήρου



ΛΕΩΝΙΔΑΣ ΛΑΠΑΘΙΩΤΗΣ

Έγεννήθη εν Άθήναις τῷ 1854. Είσηχθη εις τήν Σχολήν Ευελπίδων και έξήλθεν άνθυπολοχαγός προαχθείς μέχρι τού βαθμού τού άντιστρατήγου. Διετέλεσε καθηγητής τών μαθηματικών εις τας σχολάς Ευελπίδων και Δοκιμών. Έπολιτεύθη εις τήν Έπαρχίαν Τυρνάβου εκλεγείς βουλευτής. Διετέλεσε Ύπαυργός Στρατιωτικών τῷ 1909, άπεστρατεύθη τῷ 1921 τιμηθείς διά πλείστον παρασήμων, συνέγραψε πλείστας στρατ. μονογραφίας και άρθρα.



ΛΑΜΠΡΟΣ Ν. ΛΑΜΠΡΟΥ

Έγεννήθη εν Τυρνάβῳ τῷ 1876. Έσπούδασε τήν ιατρικήν και έξασκεί τὸ επάγγελμα τού ιατρού. Έγρημάτισε πρόεδρος τής Κοινότητος από τού έτους 1910-1933. Τὸ 1923 έξελέγη βουλευτής Τυρνάβου. Έπί τών ημερών του έγινοντο πολλά κοινωφελή έργα.



ΕΛΕΥΘΕΡ. ΓΚΟΛΤΣΙΟΣ

Έσπούδασε τήν ιατρικήν και έξήσκησε τὸ επάγγελμα τού ιατρού εν τῇ περιφέρειά τής Έπαρχίας Τυρνάβου. Αναμιχθείς εις τήν πολιτικήν έξελέγη βουλευτής τὸ έτος 1910. Μετά τὸ έτος 1922 έγκατεστάθη εις Θεσσαλονίκην ενθα και διαμένει έκτοτε ως ιατρός.



ΑΣΤΕΡΙΟΣ ΠΛΙΑΚΑΣ

Έκ Τυρνάβου. Έκ τών προυχόντων τής κομσπόλεως. Λόγω τών πολλών του πατριωτικών προσόντων έτιμήθη υπό τών συνδημοτών του διά τού αξιώματος τού Δημάρχου και εργάσθη πατριωτικώτατα διά τήν έξυπρήτησιν τών συμφερ. τού τέως Δήμ. Τυρνάβου.



ΚΩΝΣΤΑΝΤΙΝΟΣ ΡΟΔΟΠΟΥΛΟΣ

Υιός του αειμνήστου προέδρου της 'Εταιρείας μας Γεωργίου Ροδοπούλου. 'Εσπούδασε εις τό έν 'Αθήναις 'Εθνικόν Πανεπιστήμιον και είτα έν Εύρώπη τά νομικά και δικηγορεί μετά μεγάλης επίτυχίας έν 'Αθήναις, ένθα από έτών έχει έγκατασταθεί. 'Αναμιχθείς εις την πολιτικήν ζωήν της 'Επαρχίας Τυρνάθου εξέλεγθη βουλευτής της 'Επαρχίας ταύτης και διετέλεσεν 'Υφυπουργός των Στρατιωτικών επί Κυβερνήσεως Κονδύλη.



ΔΗΜΗΤΡ. ΤΣΟΥΖΑΝΗΣ

'Εκ Τυρνάθου. 'Εκ των καλλίστων νέων της κομπολώως. Λόγω των εξαιρετικών αρετών του εξέλεγθη πρόεδρος Κοινότητος Τυρνάθου τό έτος 1936 διατηρών μέχρι σήμερα τό αξίωμα τούτο. 'Ενδιαφέρεται μεγάλως διά τά κοινά συμφέροντα της κομπολώως.



ΙΩΑΝ. Γ. ΖΑΦΕΙΡΙΑΔΗΣ

'Εκ Τυρνάθου της Θεσσαλίας. Μετά τάς έγκυκλίους του σπουδάζ ηκολούθησε τον τραπεζιτικόν κλάδον καθέξας επίζηλον θέσιν έν τώ υποκατάστημάτι της 'Αγρ. Τραπεζής Τυρνάθου ένθα μέχρι σήμερα υπηρετεί ευδοκίμως διευθύνων τό υποκατάστημα τούτο.



ΞΕΝΟΦΩΝ ΦΥΛΛΑΣ

'Εκ Λειβαδίου του 'Ολύμπου. 'Εσπούδασε Γεωπόνος και υπηρετεί ως έπαρχιακός Γεωπόνος της 'Επαρχίας Τυρνάθου. Συνετέλεσεν εις την ίδρυσιν του έν Τυρνάθω Κρατικού 'Αγροκηπίου, καθώς και εις την έν γένει ανάπτυ. των γεωργών έν τη περιφέρειά του.

50—150 στρ. έκ των άπαλλοτριωθέντων Σουλτανικών και έκκλησιαστικών κτημάτων, και εις μέγαν αριθμόν καπνοκαλλιεργητών (520), εις τους όποιους παρεχωρήθη κλήρος 7½ στρεμ. Κλήρος 10 στρ. παρεχωρήθη επίσης και εις 70 κηπουρούς.

Τό άπαλλοτριωθέν Σουλτανικόν τσιφλίκι άνήκεν άλλοτε εις την έκάστοτε Βαλιντέ Σουλτάναν (βασιλομήτορα), περιήλθεν όμως εις την ιδιοκτησίαν του Σουλτάνου Χαμίτ, ό όποιος παρεχώρησεν εις την Βαλιντέν ιδιόκτητον έν Τουρκία κτήμά του. Μετά την έκθρόνισιν του Χαμίτ μέχρι της όριστικής άπαλλοτριώσεως (1924) τά εισοδήματα του κτήματος εισεπράττοντο υπό άντιπροσώπου του τουρκικού δημοσίου, τό όποιον είχε δημεύσει την περιουσίαν του έκπτώτου Σουλτάνου. 'Η έκτασις του κτήματος άνήρχετο εις 25.000 στρ., έξ ών 24.000 εις δύο θέσεις Καμπύλ- 'Αγα και 'Αμάρι, τά δέ υπόλοιπα εις διαφόρους θέσεις άνάμικτα μετά των ιδιοκτησιών των Τυρναβιτών. 'Εκτός 7.000 στρ. μη καλλιεργησίμων (βουνά, χέρσα, βάλτοι κλπ.), έκκαλλιεργούντο υπό 14 κολλήγων, οι όποιοι διέθετον 36—40 ζευγάρια. 'Εκ της άπαλλοτριώσεως 2.125 στρέμ. έλαβον άκτήμονες του χωρίου Δελέρια, τά δέ υπόλοιπα 125 κληροϋχοι έκ Τυρνάθου. Οί έκ της άπαλλοτριώσεως των έκκλησιαστικών κτημάτων κληροϋχοι έλαβον κλήρον μικρότερον.

'Α μ π ε λ ο υ ρ γ ί α—Εις καμμίαν άλλην περιφέρειαν της Θεσσαλίας τά άμπέλια δέν καλλιεργούνται εις τόσην έκτασιν όσον εις τον Τύρναθον. 'Εκτός του Τυρνάθου και άλλαι Κοινότητες της έπαρχίας είναι άμπελουργικαί, όπως τό Καζακκάρι και η Ραψάνη. Τό έκλεκτό κρασί της τελευταίας, έφάμιλλον του περιφήμου των 'Αμπελακίων, όφείλεται εις την έκθεσιν των άμπέλων της επί των κλιτύων του κάτω 'Ολύμπου και τό δροσερόν του κλίματός της κατά τό θέρος. 'Αντιθέτως εις την πεδινήν περιφέρειαν του Τυρνάθου, τό κρασί όλιγώτερον καλής ποιότητας, είναι και όλιγώτερον διατηρήσιμον, δι' αυτό και εις αυτό ακόμη τό μαυρο συνηθίζουν να βάζουν ρητίνην. Τά σταφύλια όμως φαγητού και πρό πάντων της έκλεκτής ποικιλίας ντιμπιμαντίκι, είναι γλυκύτατα, ευγεστότατα και κατάλληλα διά μεταφοράν.

'Η μέσα σε λίγα χρόνια μετά την προσάρτησιν επέκτασις της φυτείας της ποικιλίας αυτής εις τον Τύρναθον και τό Καζακκάρι, ήτο τόση, ώστε αί άγοραί της Λαρίσης, του Βόλου και των άλλων Θεσσαλικών πόλεων δέν ήμπορούσαν να άπορροφήσουν όλην την παραγομένην ποσότητα, και ένα μέρος έχρησιμοποιοιέτο της οίνοποίησης. 'Από της άπελευθερώσεως όμως της Μακεδονίας μεγάλοι ποσότητες άπεστέλλοντο κάθε χρόνο εις την Θεσσαλονίκην και άλλας Μακεδονικάς πόλεις. "Εγιναν δέ και δοκιμαστικά άποστολαι εις τό έξωτερικόν (Βιέννη). 'Αλλά τό σημαντικόν αυτό εμπόριον των σταφυλιών έσταμάτησε, όταν άνεφάνη η καταστρεπτική φυλλοξήρα πρό έξαιτίας εις τά άμπέλια του Τυρνάθου.

Και οι μόν Ραψιανιώται ήμπορεί να πη κανεις ότι ζοϋν κυρίως από τά άμπέλια τους, αλλά και εις τον Τύρναθον, που είναι μεγαλυτέρα πόλις, αί περισσότεραι οικογένεια έχουν ιδιόκτητον άμπέλι, και τό εισόδημά του μαζί με τό εισόδημα από την έκτροφήν μεταξοσκώληκος άποτελεί διά πολλάς άπ' αυτές την κυριώτεραν πρόσοδον. 'Εκτός από τά σταφύλια, τό κρασί, τό πετιμέζι, και τάς κληματίδας, από τά άμπέλια τους οι άμπελουργοί Τυρνάθου είχαν πρόσοδον και από τό τσίπουρο τό προερχόμενον από την άπόσταξιν των στεμφύλων και κρα-

σιών, τὸ ὁποῖον εἰς τὸν Τύρναθον λέγεται καὶ ρακί, εἶναι δὲ ἐξαιρετικῆς ποιότητος διότι παρασκευάζεται ἐκ διπλῆς ἀποστάξεως. Ἄπ' αὐτὸ προήλθε κατόπιν εἰδικῆς κατεργασίας καὶ προσθήκης κατὰ τὴν τελευταίαν ἀπόσταξιν, ἐκτὸς γλυκανίσου καὶ μαστίχας, καὶ πολλῶν ἄλλων ἀρωματικῶν οὐσιῶν εἰς ἀναλογίας γνωστὰς μόνον εἰς δύο οἰκογενεῖας, Κατσάρου καὶ Δομενικιώτη, τὸ ὄνομαστὸν προῖόν τοῦ Τυρνάθου οὔζο¹. Ἄτυχῶς ὁ Τύρναθος καὶ αἱ ἀνωτέρω οἰκογένειαι δὲν ἐφρόντισαν ἐγκαίρως νὰ κατοχυρώσουν τὸ ἐκλεκτὸν τοῦτο προῖόν τοῦ Τυρνάθου διὰ τῆς ἀποκλειστικότητος τῆς ὀνομασίας, καθ' ὃ εἶχον δικαίωμα, καὶ σήμερον φέρουν τὸ αὐτὸ ὄνομα εὐρύτατα εἰς τὴν κατανάλωσιν εἰσαχθέντα κατασκευάσματα προερχόμενα ἐξ ἄπλης ἐν ψυχρῷ ἀναμίξεως οἰνοπνεύματος, ὕδατος καὶ γλυκανισελαίου.

Ἄλλοτε ἡ ἀπόσταξις ἦτο ἐλευθέρω διὰ κάθε παραγωγὸν καὶ ἀποτελοῦσε σοβαρὰν πρόσδοτον τῶν ἀμπελοφυτικῶν οἰκογενειῶν, ἀλλὰ καὶ δικλείδα ἀσφαλείας διὰ τὰ μὴ διατηρήσιμα κρασιά κατὰ τὰ ἔτη τῆς ὑπερπαραγωγῆς. Δι' αὐτὸ καὶ ἔθιμον ἐπεκράτει εἰς τὸν Τύρναθον νὰ περιλαμβάνεται ὑπὸ τῶν περισσοτέρων οἰκογενειῶν εἰς τὰ προικοσύμφωνα καὶ ἕνα ρακοκάζανο (ἄμβυξ). Ἀπὸ ἐτῶν ὅμως τὸ Κράτος, μετὰ τὴν ἐπιβολὴν μεγάλης φορολογίας ἐπὶ τοῦ οἰνοπνεύματος, ἠναγκάσθη νὰ περιορίσῃ τὴν ἐλευθέρω ἀπόσταξιν τῶν ἀμβύκων, ἀλλὰ καὶ πάλιν ἀντὶ τοῦ μεγάλου ἄλλοτε ἀριθμοῦ μικρῶν, περὶ τοὺς 25 - 30 μεγάλοι σχετικῶς παραγωγοὶ παρήγον περὶ τὰς 80 - 100 χιλιάδας ὀκ. τσίπουρο, κατὰ τὰ τελευταῖα ἔτη πρὸ τῆς ἐμφανίσεως τῆς φυλλοξήρας. Τὸ καταστρεπτικὸν τῆς Ἀμερικῆς ἔντομον δὲν ἄφησε σήμερα, ὕστερα ἀπὸ 6 χρόνια, ἀπὸ τὰ 18.000 στρ. τῆς περιφέρειας παρὰ 1.000 μόνον στρέμ., διὰ νὰ τὰ καταστρέψῃ καὶ αὐτὰ συντομώτατα.

Ὁ Τύρναθος ὅμως καὶ ἡ Ραφάνη δὲν εἶναι δυνατόν νὰ μείνουν χωρὶς ἀμπέλια καὶ οἱ ἀμπελοφυτοὶ ἤρχισαν ἀπὸ διαιτίας νὰ ἀναφυτεύουν τὰ κατεστραμμένα ἀμπέλια τοὺς μὲ μοσχεύματα ἀμερικανικὰ, ἐμβολιασμένα μὲ τὰς ἐντοπίας ποικιλίας, τὰ ὁποῖα προμηθεύονται ἀπὸ τὸ Κρατικὸν φυτώριον τῆς Γεωργικῆς Σχολῆς Λαρίσης.

Εἰς τὸν Τύρναθον λειτουργοῦν δύο σωματεῖα ἀμπελοκτημόνων: ὁ τελευταίως ἰδρυθεὶς Ἀμπελοφυτικὸς πιστωτικὸς συνεταιρισμὸς διὰ τὴν σύναψιν ἐκ μέρους τῶν μελῶν τοῦ μακροπροθέσμων δανείων, καὶ ὁ ἀπὸ τοῦ 1924 ἰδρυθεὶς Σύνδεσμος Ἀμπελοφυτικῶν, ὁ εἰς ἄμμεσον εὐρισκόμενος κατὰ τὴν ἐποχὴν τῆς ἰδρύσεώς του ἐπαφῆν μὲ τὸν Πανελλήνιον Σύνδεσμον τὸν ἐδρεύοντα ἐν Ἀθήναις, τοῦ ὁποῖου πρῶτος πρόεδρος ἐπὶ πολλὰ ἔτη διετέλεσεν ὁ ἀντιπρόσωπος τοῦ συνδέσμου Τυρνάθου Γ. Ροδόπουλος.

Σηροτροφία. — Αἱ συνθηκαὶ εἶναι πολὺ εὐνοϊκὰ διὰ τὴν ἐπιτυχεῖ ἐκτροφὴν μεταξοσκώληκος εἰς τὸν Τύρναθον. Τὰ μὲ μεγάλους χώρους καὶ πολλὰ παράθυρα, εὐάερα παλαιὰ σπίτια, καὶ ἡ ἐπιτηδεϊότης τῶν γυναικῶν, ποὺ ἀσχολοῦνται συνήθως μόνον μὲ οἰκιακὰς ἐργασίας, ἐπιτρέπουσιν τὴν μετ' ἐπιτυχίας ἐκτροφὴν εἰς ὅλα σχεδὸν τὰ σπίτια τοῦ Τυρνάθου. Τοὺς ἀπαραιτήτους αὐτοὺς ὄρους δὲν ἀνευρίσκομεν εἰς τὰ μικρότερα χωριά τῆς περιφέρειας, ὅπου καὶ οἱ χώροι εἶναι ἀνεπαρκεῖς καὶ αἱ γυναῖκες ἀσχολοῦνται κατὰ τὴν ἐποχὴν τῆς ἐκτροφῆς μὲ ἐργασίας τῶν ἀγρῶν. Δι' αὐτὸ μόνον εἰς τοὺς μεγά-

¹ Ἴδὲ σχετικὴν ὑποσημείωσιν εἰς τὰ τοῦ κ. Ἀνδρέαδου.



ΣΤΑΜΟΥΛΑΚΗΣ ΜΟΥΛΟΥΛΗΣ

Ἐκ τῶν προϋχόντων τοῦ Τυρνάθου, πατὴρ τῶν ἀδελφῶν Βασιλείου, Κωνσταντίνου καὶ Ἀθανασίου Μουλούλη, Καθηγητοῦ Πανεπιστημίου Θεσ/νίκης. Λόγω τῶν ἐξαιρετικῶν του προσόντων ἐτιμήθη παρὰ τῶν συμπολιτῶν του καὶ ἐξελέγη πρῶτος Δήμαρχος τοῦ τ. Δήμου Τυρνάθου ἐμπνευστὴς τὸν Δῆμον ποικιλοτρόπως διὰ τῆς χρηστῆς του πατρικῆς καὶ ἀμερολήπτου διοικήσεως. Ἐπὶ δημαρχίας του ἐγένοντο πολλὰ κοινωφελῆ ἔργα.



ΔΗΜ. ΜΟΥΛΟΥΛΗΣ

Ἐκ Τυρνάθου τῆς Θεσσαλίας, πατὴρ τῶν ἀδελφῶν Πανατζῆ Μουλούλη καὶ Κων. Μουλούλη, ἐμπόρου ἐν Ἀθήναις. Ἐκ τῶν προϋχόντων τοῦ Τυρνάθου. Ἠσχολεῖτο εἰς κτηματικὰς ἐργασίας μετὰ μεγάλ. ἐπιτυχίας καὶ ἠγαπάτο παρ' ὅλων τῶν συνδημοτῶν του.



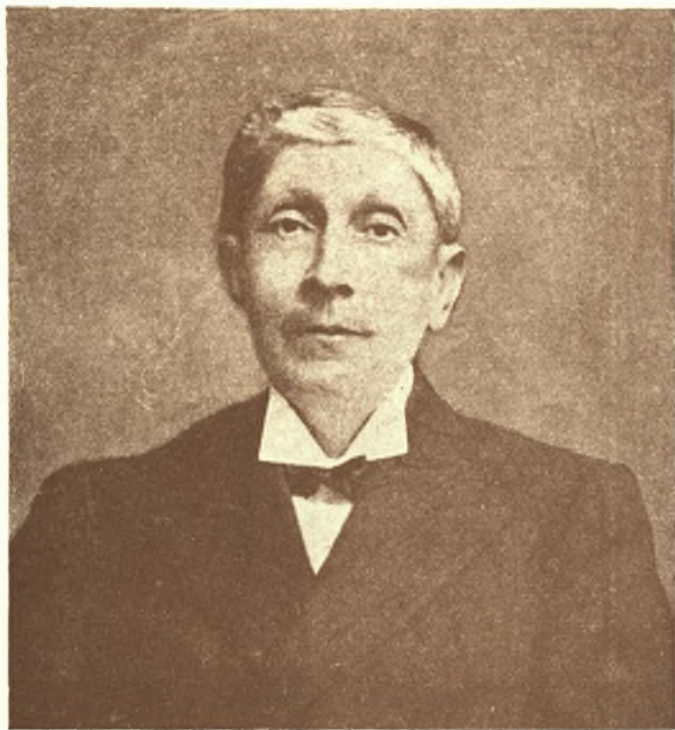
ΠΑΝΤΑΖ. ΜΟΥΛΟΥΛΗΣ

Ἐκ Τυρνάθου τῆς Θεσσαλίας. Ἐσοῦδασε τὰ νομικὰ εἰς τὸ ἐν Ἀθήναις Ἐθ. Πανεπιστήμιον καὶ εἶτα διαρίσθη συμβολαιογράφος ἐν Λαρίσῃ. Ἔνθα ἀπὸ ἐτῶν ἔχει ἐγκατασταθῆ. Κατέχει καλλίστην κοινωτικὴν καὶ ἐπίσημον θέσιν παρὰ τῆ κοινωτῆ Λαρίσης.



ΘΕΟΔ. Ν. ΚΑΤΣΑΚΟΣ

Ἐκ Τυρνάθου. Ἐσοῦδασε τὰ Νομικὰ εἰς τὸ ἐν Ἀθήναις Πανεπιστήμιον καὶ ἔτυχε Πτυχιῦ Νομικῆς. Κατὰ τοὺς πολέμους ἔλαθε μέρος ὡς ἀξιοματικὸς εἰς τὸ τάγμα αυτοκινήτων καὶ μετέπειτα ὡς Σύμβουλος Στρατιωτικῆς Δικαιοσύνης. Μέλος τῆς Ἑταιρείας.



ΕΜΜΑΝΟΥΗΛ ΔΗΜΗΤΡΙΑΔΗΣ

Ἐκ Τυρνάθου τῆς Θεσσαλίας. Μετὰ τὰς ἐγκυκλίους τοῦ σπουδᾶς ἐσπούδασε τὴν ἰατρικὴν εἰς τὸ ἐν Ἀθήναις Πανεπιστήμιον καὶ ἐξήσκησε τὸ ἐπάγγελμα τοῦ ἱατροῦ ἐν Τυρνάθῳ ἀφιλοκερδῶς. Ἀναμιχθεὶς εἰς τὴν πολιτικὴν ἦτο μετὰ τῶν πολιτευομένων ἀξιόλογος πολιτικὸς παράγων τοῦ τόπου. Ἐξελέγη ἐπανεπιλεγμένως Δήμαρχος Τυρνάθου καὶ βουλευτῆς. Ἀπέθανεν ἐν Τυρνάθῳ καταλιπὼν ἀφ᾽αὐτὸν λύπην καὶ κοινὸν πένθος.



ΕΠΑΜ. ΔΗΜΗΤΡΙΑΔΗΣ

Ἐκ Τυρνάθου. Ἐσπούδασε τὴν ἰατρικὴν ἐπιστήμην ἐν Ἀθήναις. Δὲν ἐξήσκησε τὸ ἐπάγ., τοῦ ἱατροῦ ἐν Τυρνάθῳ, διότι ἀπεστάλη εἰς Μοναστήριον, ἔνθα ἐδρασε ποικιλοτρόπως κατὰ τὸν Μακεδονικὸν ἀγῶνα, διακινδυνεύσας πολλάκις καὶ αὐτὴν τὴν ζωὴν του.



ΜΙΧΑΗΛ ΤΣΟΛΑΚΗΣ

Ἐγενήθη εἰς τὰ Ἀμπελάκια τῷ 1868. Ἐσπούδασε τὴν ἰατρικὴν εἰς τὸ ἐν Ἀθήναις Πανεπιστήμιον καὶ ἀπὸ τοῦ 1894 ἐγκατεστάθη εἰς Τυρνάθον ὅπου ἐξήσκησε τὸ ἐπάγγελμα τοῦ ἱατροῦ. Διετέλεσε πρόεδρος τῆς Κοινότη. καὶ τοῦ ἱατρικοῦ Συλλόγου Τυρνάθου.



ΑΘΑΝ. ΦΙΛΑΝΔΡΙΑΝΟΣ

Ἐκ Τυρνάθου. Ἀνηγορεύθη διδάκτωρ τῆς ἱατρικῆς τῷ 1917 καὶ ἐξήσκησε ἔκτοτε τὸ ἐπάγγελμα τοῦ ἱατροῦ ἐν Τυρνάθῳ. Ἐλάθε μέρος ὡς ἐφεδρὸς ἀξιωματικὸς εἰς τοὺς ἀπὸ τοῦ ἔτους 1917-1923 πολέμους διακριθεὶς διὰ τὴν εὐδόκιμον ὑπηρεσίαν του.

λους συνοικισμοὺς καὶ πρὸ πάντων εἰς τὸν Τύρναθον οἱ οἰκογενειάρχαι ἔχουν κάθε χρόνον ἓνα πρόσθετον εἰσόδημα ἀπὸ τὴν σηροτροφίαν, πολὺ ὀλίγον καὶ μόνον κατὰ τὰς τελευταίας ἡμέρας τῆς ἐκτροφῆς ἀπασχολούμενοι οἱ ἴδιοι ἀπὸ τὰς ἄλλας ἰων ἐργασίας. Εἰς τὸν Τύρναθον ἡ ἐκτροφή μεταξοσκώληκος εἶναι παλαιότατη καὶ ἐπειδὴ περιορίζεται εἰς τὸν ἀπαραίτητον διὰ τὴν καλὴν ἀνάπτυξιν τῶν σκωλήκων χώρον, αἱ ἀποδόσεις καὶ ἡ ποιότης τῶν κουκουλιῶν εἶναι ἀνώτεροι ἄλλων σηροτροφικῶν κέντρων τῆς χώρας.

Ἡ παραγωγή νωπῶν κουκουλιῶν ἀνέρχεται εἰς 60.000 ὀκ. ἔτησίως, μέγα δὲ μέρος τῶν χρησιμοποιουμένων διὰ τὰς ἐκτροφὰς κουκουλοσπόρων παράγεται εἰς τὸν Τύρναθον (ὑπὸ τοῦ Δ. Σούκου, Ἰω. Ν. Τσίκου καὶ Βασιλικῆς Ἀγραφιῶτου). Οἱ παραγωγοὶ ἐπρομηθεύοντο ἐπὶ πολλὰ ἔτη μετὰ τὴν ἐμφάνισιν τῆς καταστρεπτικῆς ἀσθενείας τῶν σκωλήκων πιπερίνης ἀνόσους κουκουλοσπόρους ἀπὸ τὸ ἐξωτερικὸν καὶ ἰδίως ἀπὸ τὴν Προύσσαν, ἀλλ' ἀπὸ τεσσρακονταετίας φιλοπρόδοι ἐκ Τυρνάθου (Ι. Ἀγραφιῶτης, Ι. Τσίκος, Α. Ναός, Ν. Μπαφάλης) ἐξέμαθον τὸν τρόπον τῆς διὰ μικροσκοπήσεως παραγωγῆς ἀνόσου σπόρου καὶ παρήγον τοιοῦτον διαθέτοντες αὐτὸν εἰς τὸν τόπον.

Ἐπειδὴ δὲ ἐπεκράτει τὸ σύστημα τῆς πληρωμῆς τοῦ σπόρου διὰ ποσοστοῦ ἐκ τῆς παραγομένης ποσότητος κουκουλιῶν, οἱ ἴδιοι ὠφέλησαν πολὺ τὴν παραγωγὴν διδάσκοντες καλυτέραν μέθοδον ἐκκολλήσεως καὶ ἐκτροφῆς εἰς τοὺς προμηθευομένους παρ' αὐτῶν σπόρους.

Κηπουρικὴ. Δενδροκομία. — Ἡ εἰς 700 περίπου στρέμματα ἐκτεινομένη κηπουρικὴ καλλιέργεια Τυρνάθου τροφοδοτεῖ ὄχι μόνον τὸν Τύρναθον, ἀλλὰ καὶ τὴν Λάρισαν διὰ τῆς ἀφθονίας καὶ τῆς ποικιλίας τῶν παραγομένων λαχανικῶν. Φιλοπρόδοι Τυρναθίται ἐπεδόθησαν καὶ εἰς τὴν καλλιέργειαν βελτιωμένων ποικιλιῶν ὄπωροφόρων δένδρων τόσο ἐντὸς τῶν πολὺ μεγάλων σχετικῶς πρὸς ἄλλας πόλεις χώρων (αὐλές), τοὺς ὁποίους διαθέτουν ὄλα τὰ σπίτια, καταφύτων ἀπὸ πλῆθος μορεῶν καὶ ἄλλων δένδρων, ὅσον καὶ εἰς τὰ κτήματά των. Ἀναμφιβόλως δὲ ὄπωροκομία ἀπαιτοῦσα εἰδικὰς γνώσεις καὶ ἐπιμέλειαν θὰ εὐδοκιμήσῃ εἰς τὸν Τύρναθον. Εἰς τὴν κίνησιν αὐτὴν συντελεῖ τὸ Ἀγροκήπιον καὶ ὁ διευθύνων αὐτὸ ἐπαρχιακὸς γεωπόνος, παλαιότερον δὲ συνέβαλεν ὁ ἐκ Τυρνάθου ἀπόφοιτος τῆς Γεωργικῆς Σχολῆς Ἀϊδινίου Ἰω. Ν. Τσίκος.

Ἦδη ὑπολογίζεται ὅτι ὑπάρχουν εἰς τὴν Κοινότητα Τυρνάθου:

Ροδακινιές 800, βερυκοκιές 800, βυσσινιές 100, κερασιές 50, δαμασκηνιές 250, κορομηλιές 400, καρυδιές 150, μηλιές 800, ἀχλαδιές 2500, κυδωνιές 1500, συκιές 2500 καὶ ἀμυγδαλιές 5000.

Τὰ δένδρα ὅμως τὰ ὁποῖα καλλιεργοῦνται εἰς μεγαλύτεραν ἔκτασιν εἰς τὸν Τύρναθον εἶναι τὰ μορεῶδενδρα, ὑπολογιζόμενα εἰς 150.000. Ἐξ αὐτῶν 30.000 εἶναι διεσπαρμένα ἐντὸς τῶν ἀμπελῶν, σπιτιῶν κλπ., αἱ δὲ 120.000 ἐντὸς μορεῶνων (περιβολιῶν).

Βιομηχανία. Βιοτεχνία.—Ἐκτὸς τῶν προϊόντων τῆς ἀμπελοφυλακίας, τὰ ὁποῖα δίδουν μὲν πρώτην ὕλην διὰ τὴν ὑπὸ μικρῶν καὶ μεγάλων παραγωγῶν ἐξάσκησιν βιομηχανίας εἰς τὸν τόπον (οἶνοποιία, οἶζο, τσίπουρο κλπ.), καὶ ἄλλα γεωργικὰ προϊόντα ὑπόκεινται εἰς ἐπιτόπιον βιομηχανοποίησιν, ὅπως π. χ. ἡ ἀλευροποίησις τοῦ σίτου, ἡ ὁποία ἄλλοτε ἐγένετο ὑπὸ ἐνὸς ἀλευρο-

μύλου (Χατζηδημούλη), σήμεραν δὲ ὑπὸ τριῶν τελειοτέρων, ἕκ τῶν ὁποίων οἱ δύο (Ἄδελφοὶ Π. Βασιλείου καὶ Εὐρ. Χατζηκρانيώτη) παράγουν ἡμερησίως 17 τόννους ἀλεύρου, ὁ δὲ τρίτος (Κ. Ἐξάρχου) κατεργάζεται μόνον σίτον ἰδιωτῶν.

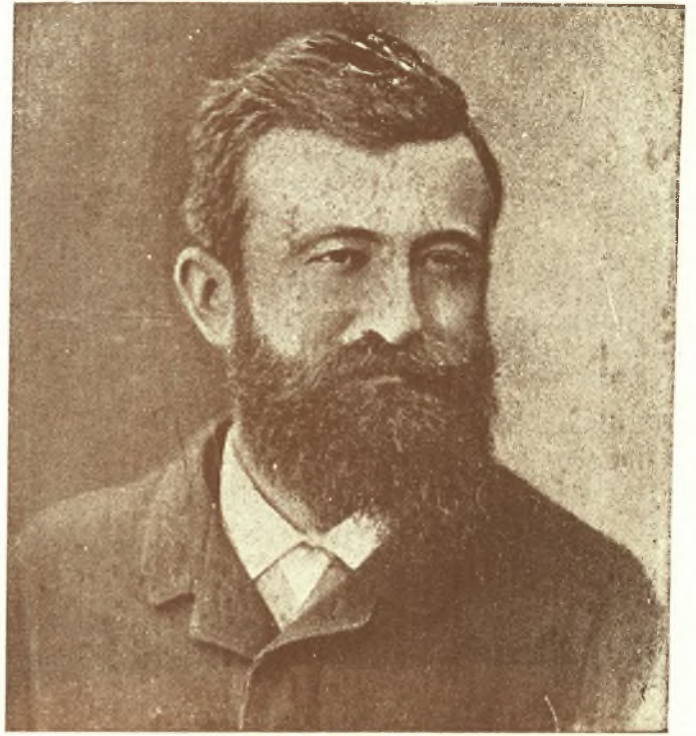
Ἡ βιοτεχνία ἦτο πάντοτε ἀνθηρὰ εἰς τὸν Τύρναβον, καὶ ἀρκετοὶ ἐπαγγελματῆαι ἀνέκαθεν ἠσχολοῦντο καὶ ἀσχολοῦνται μὲ τὴν ἀγγειοπλαστικὴν, τὴν κεραμοποιίαν, τὴν βαφικὴν, τὴν σιδηρουργίαν, τὴν καρροποιίαν κλπ. ἡ δὲ ὑφαντουργία, ἄλλοτε οἰκιακὴ ἀσχολία καὶ βιοτεχνία πλείστων οἰκογενειῶν, σήμεραν ἀντιπροσωπεύεται μὲ 15 μηχανοκινήτους ἐργαλιοὺς (ἀνήκοντας ἀπὸ κοινοῦ εἰς 3 ἐργοστασιάρχας: Α. Γουνιτσιώτην, Ι. Μπίτην καὶ Ἄδ. Καραμπέλον).

Ὁ Τύρναβος φημίζεται διὰ τὴν βιομηχανίαν τῶν σταμπαρισμένων (τυπωτῶν) ὑφασμάτων, ἡ ὁποία σήμεραν γίνεται εἰς 4 ἐργαστήρια (Γ. Σαΐνη, Ἄδ. Ἐμ. Σαΐνη, Στ. Σαΐνη καὶ Ἄδ. Ἰωαννίδου). Ἡ βιομηχανία αὕτη συνεχίζει τὴν ἄλλοτε ἀκμάσασαν βιοτεχνίαν τῶν κοκκίνων νημάτων, τὰ ὁποία ἐβάφοντο μὲ τὴν ἀνεξίτηλον βαφὴν τῶν ριζῶν τοῦ καλλιεργουμένου ἄλλοτε εἰς τὸν Τύρναβον ριζαριῶ, καὶ μετεφέροντο, ὅπως καὶ τὰ τῆς περιφήμου Ἀδελφότητος Ἀμπελακίων, εἰς τὰ μεγάλα κέντρα τῆς Εὐρώπης, καὶ ἡ ὁποία ἐξέλιπε πρὸ ἑκατονταετίας σχεδόν, ὅταν δηλαδὴ ἐγενικεύθη ἡ ἀνακαλυφθεῖσα οικονομικωτέρα βαφὴ διὰ χημικῶς παρασκευαζομένων χρωμάτων.

Ἐ κ κ λ η σ ί α. — Κατὰ τὸ 1881 ἐλειτούργουν 16 ἐκκλησίαι εἰς τὸν Τύρναβον. Σήμεραν ἐξέλιπον ἡ τῶν Ἁγ. Ταξιαρχῶν καὶ ἡ τοῦ Προφήτου Ἡλίας ἐπὶ τῆς πλατείας, λειτουργοῦν δὲ μόνον τρεῖς ἐνοριακοὶ ναοί, ὁ τῆς Φανερωμένης (Μητρόπολις), τοῦ Ἁγίου Ἰωάννου Προδρόμου καὶ ἡ νεόκτιστος τοῦ Ἁγίου Γεωργίου. Αἱ ὑπόλοιποι λειτουργοῦν μόνον κατὰ τὴν μνήμην τῶν. Ἐκτὸς τῶν ἐκκλησιῶν ὑπάρχει καὶ ἡ Μονὴ τοῦ Προφήτου Ἡλίας καὶ περὶ τὰ 10 μετόχια ἐντὸς οἰκιῶν, ἀπὸ τὰ 40 ποὺ ὑπῆρχαν παλαιότερον, μὲ τὰ ὁποία ἀντιπροσωπεύοντο αἱ πλείστοι τῶν Ἑλληνικῶν Μονῶν ἀπὸ τοῦ ὄρους Σινᾶ μέχρι τοῦ Ἁγίου Τάφου, Ἡπείρου, Θεσσαλίας κλπ.

Δὲν σώζεται πλέον κανὲν τζαμί εἰς τὸν Τύρναβον καὶ τὰ πλησίον χωριά.

Ἐ κ π α ἰ δ ε υ σ ι ς. — Ἐκτὸς 2 ἐξαταξίῶν καὶ ἐνὸς τριταξίου δημοτικοῦ σχολείου λειτουργεῖ ἀκόμη διτάξιον ἡμιγυμνάσιον, μετατρεπόμενον διὰ τοῦ νεωτέρου νόμου εἰς πεντατάξιον ἀστικὸν ἀρρένων, τοῦ ὁποίου πρὸς τὸ παρὸν λειτουργεῖ ἡ πρώτη τάξις. Ὅλα τὰ σχολεῖα στεγάζονται εἰς ἰδικὰ τοὺς διδασκῆτρια ἐκτὸς τοῦ Γ'. Δημοτικοῦ, τὸ ὁποῖον στεγάζεται εἰς τὸ ἡμιγυμνάσιον. Τὸ τελευταῖον τοῦτο ἐκτίσθη πρὸ τοῦ 1881 ἐπὶ τουρκοκρατίας καὶ ἐχρησιμοποιοῦτο ὡς μητρόπολις. Τὸ Α' Δημοτικὸν ἐκτίσθη τὸ 1885 ἐπὶ Δημαρχίας Σταμουλάκη Μουλούλη, τὸ δὲ Β' Δημοτικὸν ἐκτίσθη τὸ 1872 ἐκ κληροδοτήματος τοῦ ἐκ Τυρνάβου Χατζηαντωνίου μεταβάντος καὶ πλουτήσαντος εἰς Ρουμανίαν, ὅπου καὶ ἀπέθανεν. Διὰ τῆς διαθήκης του ἀφήκεν ἕν ποσὸν χρημάτων, διὰ νὰ λειτουργήσῃ ἐκ τῶν τόκων παρθεναγωγεῖον, μέρος δὲ αὐτῶν νὰ διανέμεται εἰς τοὺς ἐν Τυρνάβῳ συγγενεῖς του. Ἐκ τῶν τόκων ἀνηγέρθη τὸ Παρθεναγωγεῖον ἔχον σήμεραν 6 αἰθούσας καὶ 1 γραφεῖον καὶ μέχρι τῆς προσαρτήσεως ἐκπληρώνοντο καὶ αἱ διδασκάλισσαι. Μετὰ τὴν πτώσιν τοῦ νομίσματος οἱ τόκοι τοῦ κληροδοτήματος αὐτοῦ ἐπαρκοῦν σήμεραν μόνον διὰ τὴν συντήρησιν



ΑΘΑΝΑΣΙΟΣ ΖΑΦΕΙΡΙΑΔΗΣ

Ἐκ Τυρνάβου τῆς Θεσσαλίας. Ἐκ τῶν προσώπων τὰ ὁποία ἔπαιξαν σημαντικὸν ρόλον ἐν τῇ πολιτικῇ κινήσει τῆς κωμοπόλεως ἀπὸ τῆς ἀπελευθερώσεως. Ἐξελέγη ἐπανειλημμένως Δήμαρχος τοῦ τῆς Δήμου Τυρνάβου καὶ βουλευτὴς τῆς ἐπαρχίας Τυρνάβου. Εἰργάσθη, ὅσον ἠδύνατο, διὰ τὴν πρόοδον τῆς κωμοπόλεως, καὶ ἐπὶ τῆς Δημαρχίας του ἐγένετο σημαντικὴ κίνησις πρὸς προπαρασκευὴν ἐκτελέσεως ἔργων κοινῆς ὠφελείας.



ΛΑΣΚΑΡΗΣ Π. ΖΑΡΠΑΣ

Ἰατρός ἐκ τῶν ἀρίστων. Ἦσκει τὴν ἰατρικὴν οὐχὶ πρὸς χρηματισμὸν, ἀλλ' ὡς ὕψηλόν κοινωνικὸν καθήκον συνεχίζων τὰς Ἐθν. παραδόσεις τῆς οἰκογενείας του ὁρμωμένης ἐκ Ζάρκου. Ἐλαβεν ἐνεργὸν μέρος εἰς πολλὰ ἔργα ἔθν. καὶ κοινωνικῆς ὠφελείας.



ΝΙΚΟΛΑΟΣ ΛΑΜΠΡΟΥ

Ἐκ Τυρνάβου τῆς Θεσσαλίας, υἱὸς τοῦ πολιτευτοῦ καὶ ἱατροῦ Λάμπρου. Ἐσοῦδασεν ἱατρὸς εἰς τὸ ἐν Ἀθήναις Ἐθνικὸν καὶ Καποδιστριακὸν Πανεπιστήμιον, εἰδικευθεὶς εἰς τὴν μικροβιολογίαν. Ἐξασκεῖ τὸ ἐπάγγελμα τοῦ ἱατροῦ ἐν Λαρίῃ.



ΑΝΔΡΕΑΣ ΚΑΡΑΣΟΣ

Ἐκ Τυρνάβου. Μετὰ τὰς ἐγκυκλίους τοῦ σπουδᾶς ἐσοῦδασεν εἰς τὸ ἐν Ἀθήναις Πανεπιστήμιον τὴν ἰατρικὴν καὶ ἐξασκεῖ τὸ ἐπάγγελμα τοῦ ἱατροῦ ἐν Τυρνάβῳ λίαν ἐπιτυχῶς. ἀπολαύων μεγάλης ἐκτιμῆσεως καὶ ἀγάπης παρὰ τῶν συμπολιτῶν του.



ΑΘΑΝΑΣΙΟΣ ΔΗΜΗΤΡΙΑΔΗΣ

Ἐκ Τυρνάβου τῆς Θεσσαλίας. Ἐκ τῆς ἀρχοντικῆς καὶ μορφωμένης οἰκογενείας τῶν Δημητριάδων. Μετὰ τὰς ἐγκυκλίους τοῦ σπουδᾶς ἐν τῇ γενετείρᾳ του καὶ ἐν Λαρίσῃ, ἐσπούδασεν εἰς τὸ ἐν Ἀθήναις Ἐθνικὸν Πανεπιστήμιον. — Ἦτο εἰς ἐκ τῶν καλλιτέρων ἀρχαιολόγων τῆς Ἑλλάδος καὶ διετέλεσεν ἔφορος ἀρχαιοτήτων. Ἐξέτιμάτο καὶ ἡγαγᾶτο παρὰ τοῦ ἐπιστημονικοῦ κόσμου. Ἀπέθανεν ἐν Τυρνάβῳ τὸ ἔτος 1888.



ΙΩΑΝΝΗΣ ΒΑΚΑΛΟΥΗΣ

Ἐκ Κρανιᾶς τοῦ Ὀλύμπου ἐγκαταστάθεις ἐν Ραμάνῃ. Ἐσπούδασεν ἰατρὸς καὶ ἐξήσκησε τὸ ἐπάγγελμα μέχρι τοῦ ἔτους 1923 ὅτε ἀπέθανε. Ὡς ἑφεδρὸς ὑπίστατος ὑπηρετήσε κατά τὰς ἀγῶνας τῶν ἐτῶν 1912-1913 διακριθεὶς διὰ τὴν εὐσυνειδησίαν του.



ΠΕΤΡ. ΣΠΕΤΣΙΩΤΗΣ

Ἐκ Ραμάνης γεννηθεὶς τὸ ἔτος 1893. Ἐσπούδασεν ἰατρὸς εἰς τὸ Πανεπιστήμιον Ἀθηνῶν, κατόπιν δὲ συνεπλήρωσε τὰς σπουδὰς του ἐπὶ τριετίαν εἰς Γερμανίαν εἰδικευθεὶς ὡς ἀτορिनολαρυγγολόγος, εἶναι ἤδη εἰς ἐκ τῶν διαπρεπεστέρων ἰατρῶν Θεσ/νίκης.



ΑΘΑΝΑΣ. ΓΕΩΡΓΙΑΔΗΣ

Ἐκ Ραμάνης τοῦ Ὀλύμπου. Ἐσπούδασε τὴν ἱατρικὴν Ἐπιστήμην εἰς τὸ ἐν Ἀθήναις Πανεπιστήμιον. Ἐξασκεί τὸ ἐπάγγελμα τοῦ ἰατροῦ ἐν τῇ πατρίδι του καὶ ἐν Θεσσαλονίκῃ καὶ εἶναι εἰς ἐκ τῶν καλλίστων ἰατρῶν τῆς περιφέρειας τοῦ Τυρνάβου.

τοῦ κτιρίου, ἐλάχιστα δὲ διατίθενται διὰ τοὺς συγγενεῖς.

Ὁ ἀριθμὸς τῶν μαθητῶν καὶ μαθητριῶν ὑπερβαίνει τοὺς 1.000. Εἶναι δὲ κατανεμημένοι ὡς ἑξῆς:

Α' Δημοτικὸν	365	ἦτοι ἄρρ.	190	θῆλ.	175
Β' »	400	»	»	215	» 185
Γ' »	209	»	»	123	» 86
Ἡμιγυμνάσιον	59	»	»	45	» 14
Α' τάξις ἀστικοῦ	35	ἅπαντες ἄρρενες.			

Βιβλιοθήκη. — Ἡ βιβλιοθήκη εἶναι λείψανον τῆς περιφήμου Ἑλληνικῆς Σχολῆς Τυρνάβου. Διηρπάγη καὶ κατεστράφη κατὰ τὴν εἰσβολὴν τῶν Τούρκων τὸ 1897. Κατόπιν τῇ φροντίδι τοῦ τότε Προέδρου τῆς παλαιᾶς Κοινότητος ἰατροῦ Μ. Τσολάκη συνεκεντρώθη ἐν μέρος τῶν βιβλίων, τὸ ὁποῖον μετὰ τῆς βιβλιοθήκης Μαρασλῆ, ἡ ὁποία ἐδωρήθη τῇ ἐνεργείᾳ τοῦ αὐτοῦ Προέδρου τῆς Κοινότητος, ἀπετέλεσε τὴν ὑπάρχουσαν σήμερον εἰς τὴν αἴθουσαν τοῦ ἡμιγυμνασίου βιβλιοθήκην, ἀποτελουμένην ἐκ 540 ἔργων εἰς 800 καὶ πλέον τόμους. Ἐξ αὐτῶν 38 χειρόγραφα (θρησκευτικά, φιλολογικά, γραμματικά, μαθηματικά), 87 φιλολογικά, 24 μαθηματικά καὶ 180 διάφορα. Πλεῖστα θρησκευτικά καὶ τὰ τῆς βιβλιοθήκης Μαρασλῆ.

Μοσεῖον. — Εἰς τὸ ἡμιγυμνάσιον ὑπῆρχεν καὶ Μοσεῖον ἀναγλύφων ἐξ ἐπιγραφῶν πολλῶν χρονολογούμενων ἀπὸ τοῦ 4ου π. Χ. αἰῶνος. Ὑπῆρχον καὶ κτερίσματα καὶ ἀνάγλυφοι κεφαλαί, τῶν ὁποίων μίᾳ ἔφερε τὸν Θεσσαλικὸν πέτασον, ἀλλ' ἐχάθησαν κατὰ τὸ 1922—1923, ὅποτε τὰ σχολεῖα μετεβλήθησαν εἰς κατοικίας προσφύγων. Ὁ Διευθυντὴς τοῦ ἡμιγυμνασίου Κ. Τιμπουλῆς ἔχει σήμερον τὴν φροντίδα τοῦ Μοσείου ὡς ἔκτακτος ἐπιμελητῆς ἀρχαιοτήτων.

Κρατικὴ καὶ οἰκονομικὴ ἐμφάνισις. — Εἰς τοὺς μεγάλους παλαιούς τουρκικοὺς στρατώνας, ἀπὸ τοὺς ὁποίους μόνον ἡ μισὴ ἀνατολικὴ πλευρὰ ἐπεσκέυασθη, ἐδρεύει σήμερον ἡ Β' Μοῖρα Αὐτοκινήτων, ἔχουσα δύναμιν 400 ἀνδρῶν καὶ 20 ἀξιωματικῶν.

Ὁ Τύρναθος εἶναι ἔδρα εἰρηνοδικείου, περιοδεύοντος πλημμελειοδικείου, ταμείου, ἐφορείας, δασονομείου, ἐπαρχικοῦ γεωπόνου, ὁ ὁποῖος ἐπιμελεῖται καὶ τοῦ παρὰ τὴν Τούμπαν ἀγροκηπίου, ἀγρονόμου, ὑποθηκοφυλακείου. Ἔχει δύο ὑποκαταστήματα Τραπεζῶν, τῶν Ἀθηνῶν καὶ Ἀγροτικῆς, καὶ δύο συμβολαιογραφεῖα.

Ἀπὸ τὸ 1927 ὁ Τύρναθος ἠλεκτροφωτίζεται παρ' ἀνωτύμου μετοχικῆς ἐταιρείας μὲ κεφάλαιον πλέον τοῦ ἐνὸς ἑκατομμυρίου δραχ. εἰς μετοχὰς τῶν 200 δραχ. ἀγορασθεῖσας παρὰ τῶν κατοίκων. Ὁ κυριώτερος μέτοχος τῆς Ἐταιρείας εἶναι ἡ Κοινότης.

Καὶ ὁ Ἀμπελῶν (Καζακκάρι) ἠλεκτροφωτίζεται ἐπίσης.

Σωματικὴ κίνησις. — Πρῶτος Σύλλογος ἰδρῦθη τὸ 1898 ἡ Ἀνάπλασις. Τούτου τὴν δρᾶσιν κατὰ τὰ πρῶτα ἔτη τῆς ἰδρύσεώς του βλέπει τις εἰς ὄσα γράφει περὶ αὐτοῦ ὁ κ. Δημοσθ. Ἀνδρεάδης. Ὁ κύριος τῶν ἐπιδιωκομένων σήμερον ὑπὸ τοῦ Συλλόγου τούτου σκοπῶν εἶναι ἡ ἀναδάσωσις τῶν πέριξ τοῦ Τυρνάβου.

«Μουσικὸς Σύλλογος» 1936, Φιλοπρωχὸς Ἀδελφότης «ἡ Ἀνακούφισις» 1933, «Ἐμπορικὸς Σύλλογος» 1924, «Σύνδεσμος Ἀμπελοκτημόνων» 1924, «Ἀδελφότης Παντοπωλῶν» 1915, «Σύλλογος Κυνηγῶν» 1927, «Σύλλογος Πολυτέκνων» 1929, «Σύνδεσμος Κηπουρῶν» 1917, «Συντεχνία Κουρέων» 1934, «Σωματεῖον Ἀμαξοκαραγωγῶν» 1917, «Ἐνωσις Ἰδιοκτητῶν Γῆς» 1936, «Ἐνωσις Παλαιῶν

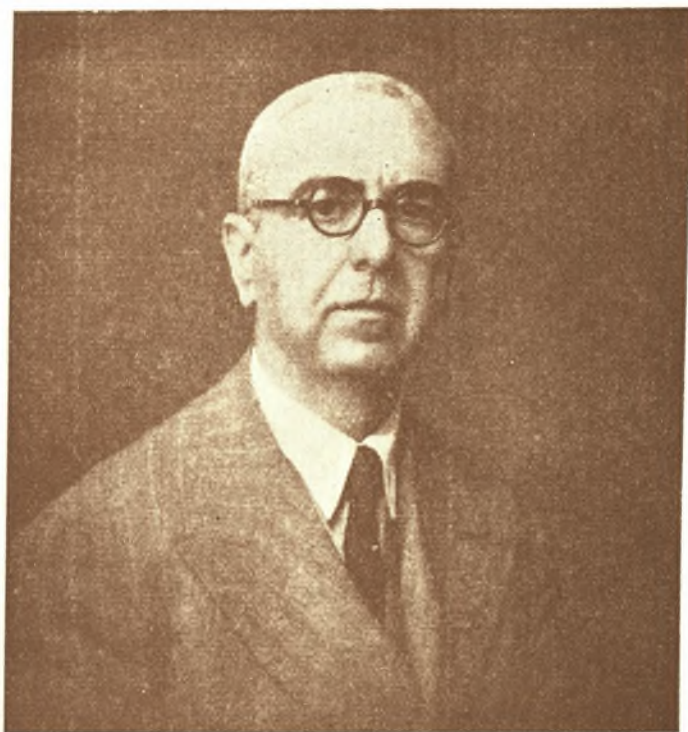
Πολεμιστών» 1936, «Θρακομικρασιατικός Σύλλογος» 1926, «Σωματείων Τεχνιτών Έργατών Οικοδόμων» 1936, «Σύλλογος Ίδιοκτητών Άρδευτικών Άγρων Μπουγάζι - Άμάρ» 1936, «Σύλλογος Κτηνοτρόφων» 1937, «Συνεταιρισμός Άστέγων» 1927, «Γεωργικός Πιστωτικός Συνεταιρισμός Καμπύλ - Άγᾶ - Άμάρ Τυρνάβου» 1932.

Ο έξωραϊσμός της Βρύσης ήρχισε από το 1904. Ήδη οί μεγάλοι πλάτανοι είχαν φυτευθῆ κατά τᾶ πρώτα από τῆς προσαρτήσεως ἔτη. Τὴν ἀναδάσωσιν καὶ δενδροφύτευσιν τοῦ λόφου Ἁγίας Ἄννας ἀνέλαβεν ὁ γεωργικὸς συνεταιρισμὸς ἀποκαταστάσεως καλλιεργητῶν, ὑπὸ τὴν ἐπίθλεψιν τοῦ ἐπαρχιακοῦ γεωπόνου.

Ο έξωραϊσμός της Τούμπας ἐγένετο ἀπὸ τὸ 1925 ὑπὸ τῆς Κοινότητος, ἥτις ἀνήγειρε καὶ μνημεῖον τῶν πεσόντων ἐν πολέμοις ἐντὸς τοῦ ἄλλους.

Ο έξωραϊσμός τοῦ Προφήτου Ἡλία διὰ φυτεύσεως πεύκων ἔγινε κατὰ πρῶτον ὑπὸ τοῦ Συλλόγου τῶν ἀμαξοκαρραγωγέων κατὰ τὸ 1925 καὶ συνεχίζεται εἰς τὴν Δυτικὴν πλευρὰν ὑπ' αὐτοῦ. Ἀπὸ τοῦ 1930 ὁ Σύλλογος «Ἀνάπλασις» ἀνέλαβε τὴν δενδροφύτευσιν τῆς ἀνατολικῆς πλευρᾶς. Μέχρι σήμερον ἔχουν φυτευθῆ περὶ τᾶ 7000 πεῦκα. Εἰς τὴν δενδροφύτευσιν ἐπεστάτησε κατ' ἀρχὰς ὁ ἐκ Τυρνάβου γεωπόνος Ι. Τσίκος καὶ τελευταίως ὁ ἐπαρχιακὸς γεωπόνος κ. Φόλλας.

Ἡ ὑπὸ τοῦ Συλλόγου «Ἀνάπλασις» συσταθεῖσα Φιλαρμονική, διὰ τὴν ὁποῖαν γράφει ὁ κ. Δημ. Ἀνδρεάδης, διαλυθεῖσα τὸ 1913, ἐπανασυνεστήθη τὸ 1924 διὰ νᾶ διαλυθῆ ἐκ νέου τὸ 1927. Τελευταίως συνεστήθη Μουσικὸς Σύλλογος, περιλαμβάνων πρὸς τὸ παρὸν τμημα χορωδίας, εἰς τὴν ὁποῖαν μετέχουν 25 - 30 νέοι διαφόρων ἐπαγγελμάτων ὑπὸ τὴν διεύθυνσιν τοῦ ἐκ Τυρνάβου δημοδιδασκάλου Ι. Τιμπιλοῦλη.



ΝΙΚΟΛΑΟΣ ΑΝΤ. ΜΙΧΑΗΛΙΔΗΣ

Ἐγεννήθη ἐν Τυρνάβῳ τῷ 1879. Τὰς ἐγκυκλίους αὐτοῦ σπουδὰς ἐπεράτωσεν ἐν Ἀθήναις. Διδάκτωρ τῆς Ἱατρικῆς τῷ 1901. Μετέθῃ ἐπὶ 4ετίαν εἰς Γαλλίαν καὶ Γερμανίαν. Ἐπιμελητὴς τῆς Ἀστυκλινικῆς τῷ 1909, μικροβιολόγος Νοσ. Συγγροῦ 1912 - 1933. Ὑφηγητὴς τῷ 1928. Καθηγητὴς τῆς Μικροβιολογίας ἐν τῷ Πανεπιστημίῳ Ἀθηνῶν τῷ 1933. Συγγραφεὺς πολλῶν ἐπιστ. ἐργασιῶν ὡς καὶ Ἔργαστ. Διαγνωστικῆς καὶ Μικροβιολογίας.



ΠΑΥΣΑΝ. ΖΑΦΕΙΡΙΔΗΣ

Ἐγεννήθη ἐν Ραφάνῃ τῆς Θεσσαλίας τὸ ἔτος 1857. Φοιτήσας εἰς τὸ Πανεπιστήμιον τὸ ἔτος 1883 ἔλαθε τὸ δίπλωμα τοῦ ἱατροῦ. Διετέλεσεν ὡς τελειόφοιτος Γυμνασίου διδάσκαλος ἐν Ἀμπελακίαις, εἶτα δὲ ἱατρὸς ἐν Σουκουρίῳ τῆς Λαρίσης καὶ ἐν Ραφάνῃ.



ΕΥΑΓ. ΜΠΟΥΚΟΥΒΑΛΑΣ

Ἐγεννήθη ἐν Ραφάνῃ τῷ 1905. Τὰς ἐγκυκλίους αὐτοῦ σπουδὰς ἐπεράτωσεν ἐν Ἀθήναις. Ἐσπούδασε τὴν ἱατρικὴν ἐν τῷ Ἐθνικῷ καὶ Καποδιστρ. Πανεπιστημίῳ Ἀθηνῶν. Ἀπὸ τοῦ 1934 διωρίσθη βοηθὸς εἰς τὸ Ἔργαστῆρ. Μικροβιολογίας Πανεπιστημίου.



ΙΩΑΝΝΗΣ ΧΡΥΣΟΧΟΥΣ

Ἐκ Ραφάνης, γεννηθεὶς τὸ ἔτος 1890. Ἐσπούδασε τὴν ἱατρικὴν ἐν Ἀθήναις εἰς τὸ Ἐθνικὸν καὶ Καποδιστρικ. Πανεπιστήμιον. Ἐλάθε μέρος εἰς ὅλους τοὺς πολέμους ἀπὸ τοῦ 1912-1922 προαχθεὶς εἰς ἔφ. ἱατρὸν καὶ τιμηθεὶς διὰ τοῦ πολεμικοῦ Σταυροῦ.



ΒΑΣΙΛΕΙΟΣ ΖΗΛΟΣ

Ἐκ Ραφάνης τῆς Ἐπαρχίας Τυρνάβου, γεννηθεὶς τὸ ἔτος 1898. Μετὰ τὰς ἐγκυκλίους τοῦ σπουδᾶς ἐσπούδασε τὴν ἱατρικὴν εἰς τὸ ἐν Ἀθήναις Ἐθνικὸν καὶ Καποδιστρικὸν Πανεπιστήμιον. Ἐξασκεῖ δὲ τὸ ἐπάγγελμα τοῦ ἱατροῦ μετ' ἀφιλοκερδείας.



ΒΑΣΙΛΕΙΟΣ ΝΟΥΛΗΣ

Ἐκ Τυρνάβου τῆς Θεσσαλίας. Μετὰ τὰς ἐγκυκλίους τοῦ σπουδᾶς ἐσπούδασε τὴν φαρμακολογίαν καὶ ἐξασκεῖ τὸ ἐπάγγελμα τοῦ φαρμακοποιοῦ ἐν Τυρνάβῳ. Ἐλάθε μέρος εἰς τὴν Μικρασιατικ. ἐκστρατεῖαν ἀπὸ τοῦ 1920-1923 ὡς ἀνθυποφαρμακοποιός.