



ΑΛΜΥΡΟΣ: Ο ΜΗΤΡΟΠΟΛΙΤΙΚΟΣ ΙΕΡΟΣ ΝΑΟΣ ΑΓΙΟΣ ΔΗΜΗΤΡΙΟΣ





ΘΕΣΣΑΛΙΚΑΙ ΕΝΔΥΜΑΣΙΑΙ  
ΕΠΑΡΧΙΑ ΑΛΜΥΡΟΥ





«Οἱ δ' εἶχον Φυλάκην καὶ Πύρασον ἀνθεμόεντα, Δήμητρος τέμενος, Ἴτωνά τε μητέρα μήλων, ἀγχιαλὸν τ' Ἀντρώνα, ἰδὲ Πτελεὸν λεχεποίην, τῶν δ' αὖ Πρωτεσίλαος ἀρήϊος ἡγεμόνευεν ζῶδς ἑών. . . . . τὸν δ' ἔκτανε Δάρδανος ἀνήρ νηὸς ἀποθρώσκοντα πολὺ πρῶτιστον Ἀχαιῶν».  
(Ὅμηρου Ἰλιάς, Β, 695 - 702).

## ΕΠΑΡΧΙΑ ΑΛΜΥΡΟΥ

ὑπὸ ΔΗΜΗΤΡΙΟΥ ΤΡ. ΑΡΓΥΡΟΠΟΥΛΟΥ

Α'. ΙΣΤΟΡΙΑ. — ΠΛΗΘΥΣΜΟΣ.  
ΕΚΤΑΣΙΣ. — ΦΥΣΙΣ.

Ἡ Ἐπαρχία Ἀλμυροῦ συνέκειτο κατὰ τὸ 1881, ὅτε τῇ 17ῃ Αὐγούστου κατελήφθη ὑπὸ τοῦ Ἑλληνικοῦ στρατοῦ καὶ τῶν Ἑλληνικῶν ἀρχῶν, ἐξ 26 χωρίων μὲ τὴν ἐν τῷ κέντρῳ τοῦ Κροκίου πεδίου κειμένην πόλιν Ἀλμυροῦ πρωτεύουσαν αὐτῆς.

Ὁ Ἀλμυρὸς μὲ τὸ σημερινὸν ὄνομα φαίνεται ἐν τῇ ἱστορίᾳ ἀπὸ τοῦ 400-500 ἔτους π. Χ. ἐν ἐπιγραφῇ Ἐπιτυμβίῳ (τὰ Ἀρμυρά).

Κατὰ τὸν 9ον μ. Χ. αἰῶνα (800-900), ὅτε ἦτο ἤδη κατεστραμμένη ἢ παράλιος πόλις Θῆβαι Φθιωτικαὶ ἐν τῇ θέσει τῆς σημερινῆς Νέας Ἀγχιάλου, φαίνεται ὅτι ἤκμαζεν ὁ Ἀλμυρὸς ὡς παράλιος ἐμπορικὴ πόλις, ἔχουσα καὶ Ἐπισκοπὴν ὑποκειμένην εἰς τὴν Μητρόπολιν Λαρίσης, διότι εἰς τοὺς Ἐπισκοπικοὺς καταλόγους Θεσσαλίας ἐπὶ Λέοντος τοῦ Σοφοῦ Βασιλέως Κωνσταντινουπόλεως ἀναφέρεται καὶ ἡ Ἐπισκοπὴ Ἀλμυροῦ.

Ἐκεῖτο δὲ ὁ Ἀλμυρὸς τότε εἰς τὴν θέσιν Τσιγγέλι τῆς παραλίας.

Ὁ πληθυσμὸς τῆς Ἐπαρχίας ἀνῆρχετο κατὰ τὸ 1881, εἰς 10.000 κατοίκους.

Τὰ χωρία δὲ τὰ ἀποτελοῦντα ταύτην, διηροῦντο εἰς δύο τάξεις: εἰς ἰδιόκτητα (τσιφλίκια), τὰ Κελέρια, Καρατζαδαγλί, Ἀϊδίσι, Ἀκετσι καὶ Καραμπᾶς, εἰς τὰ ὅποια κατώκουν χριστιανοὶ γεωργοὶ καὶ καπνοκαλλιεργηταί, καὶ εἰς Κεφαλοχώρια (κοινοτικά), τὰ Δρυμῶν, Πλάτανος, Μετακλαλί, Γενιτζέκι, Κελεμενί, Κιολελέρ, Μπασίτ, Κετίκι, Δαουτζᾶ, Τουρκομουσλί, Καραδαναλί, Κουρφάλι, Καλύβια, Βρύνινα, Κοκκωτοί, Κωφοὶ καὶ Γούρα.

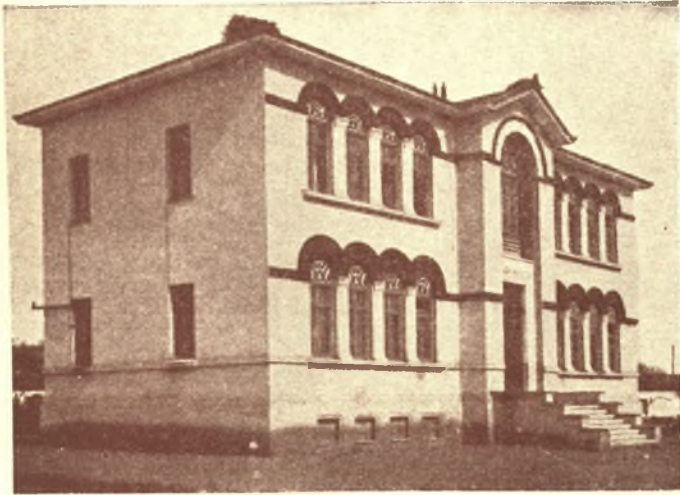
Ἐπίσης διηροῦντο εἰς δύο τάξεις, εἰς χριστιανικά καὶ τουρκικά. Τὰ τουρκικά ἦσαν Μπακλαλί, Γενιτζέκ, Κελεμενί, Κιολελέρ, Μπασίτ, Κετίκι, Δαουτζᾶ, Τουρκομουσλί καὶ Καραδαναλί, πάντα δὲ τὰ λοιπὰ ἦσαν χριστιανικά.

Μετὰ τὴν προσάρτησιν τῆς Θεσσαλίας ἀπὸ τοῦ 1881 ἕως 1883 ἀνεχώρησαν οἱ Τοῦρκοι κάτοικοι αὐτῶν ἔκποιήσαντες τὴν περιουσίαν των εἰς Χριστιανούς, οὕτω δὲ τὰ



ΔΗΜΗΤΡΙΟΣ ΤΡ. ΑΡΓΥΡΟΠΟΥΛΟΣ

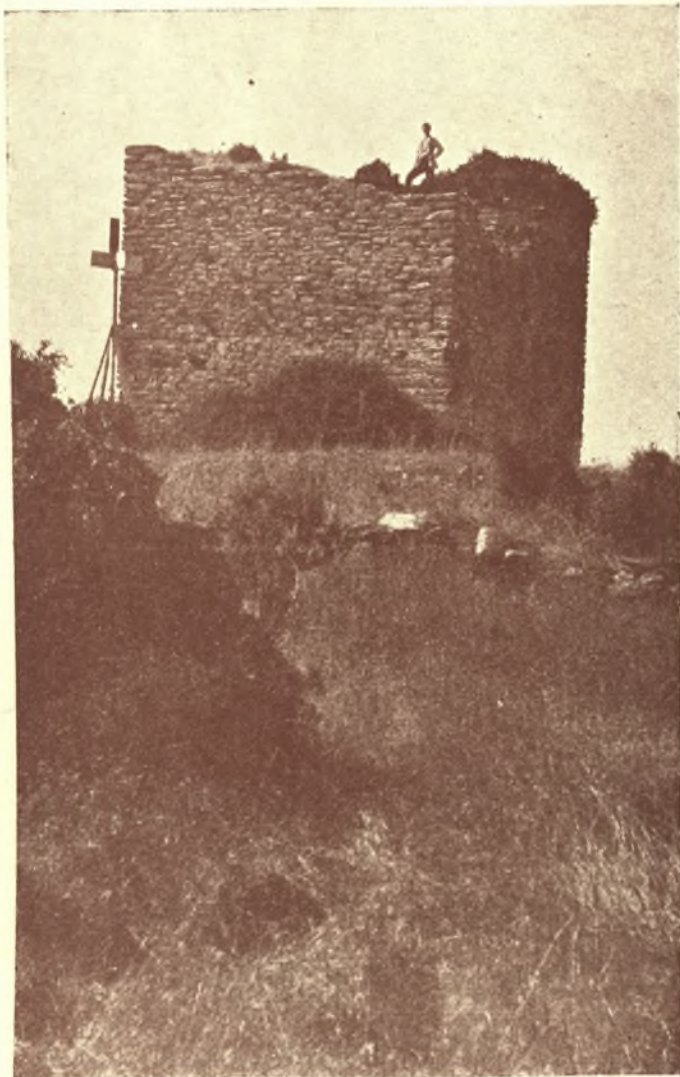




Ἄλμυρος: Τὸ νέον ἐξατάξιον Γυμνάσιον τῆς κωμοπόλεως

## ΕΚΠΑΙΔΕΥΤΗΡΙΑ - ΙΣΤΟΡΙΚΟΙ ΠΥΡΓΟΙ

Πτελεόν: Ἐρειπωμένος Βενετικός Πύργος (κοινῶς Φανάρι)



τουρκικὰ χωριά ἄλλα μὲν ἔγιναν ιδιόκτητα (τσιφλίκια), ἄλλα δὲ κεφαλοχώρια (κοινοτικά), ἦτοι τὰ χωριά Μπακλαλί, Γενιτζέκ, Μπασίτ, Τουρκομουσλί, Καραδαναλί καὶ βραδύτερον ἢ Δαουτζᾶ ἔγιναν τσιφλίκια, τὰ δὲ χωριά Κελεμενί καὶ Κιολελερ ἔγιναν κεφαλοχώρια κατοικούμενα ὑπὸ Βλάχων.

Οὕτω λοιπὸν ἀπὸ τοῦ 1881-1883 ὁ τουρκικὸς πληθυσμὸς τῆς ἐπαρχίας ἀντικατεστάθη ὑπὸ χριστιανικοῦ, ἀλλὰ δὲν ἠῤῥησεν ὅμως, διότι μετὰ τὴν ἀναχώρησιν τῶν Τούρκων τὰ τσιφλίκια ἔμειναν ἀκατοίκητα σχεδόν.

Ὡς πρὸς τὴν πόλιν τοῦ Ἄλμυρου, κατοικουμένην κατὰ τὸ 1881 ὑπὸ 600 οἰκογενειῶν, ἐξ ὧν αἱ ἡμίσειαι τουρκικαί, γνωρίζομεν ὅτι κατὰ τὸν χειμῶνα διὰ τῶν κατερχομένων Βλάχων καὶ Σαρακαταναίων ποιμένων ὁ πληθυσμὸς αὐτῆς ἠῤῥάνετο εἰς 900 οἰκογενείας, ἦτοι εἰς 4.500 κατοίκους περίπου. Μετὰ τὴν ἀναχώρησιν τῶν Τούρκων ἀνεπληρώθη ὁ πληθυσμὸς διὰ χριστιανικοῦ τοιοῦτου, ἔξωθεν ἔλθόντος. Ἐκ δὲ τῶν Βλαχικῶν οἰκογενειῶν, αἵτινες ἀνήρχοντο εἰς 300 περίπου, μόλις αἱ ἡμίσειαι ἐγκατεστάθησαν μονίμως ἐν Ἄλμυρῳ, αἱ δὲ λοιπαὶ ἐγκατεστάθησαν εἰς τὰ χωριά Κελεμενί, Κιολελερ, Σούρπην καὶ ἄλλαχού.

Κατὰ τὸ 1907 ὁ πληθυσμὸς τῆς ἐπαρχίας ἠῤῥησε διὰ τῆς ἀφίξεως τῶν ἐκ Βουλγαρίας καὶ Ἀνατολικῆς Ρωμυλίας ἐκδιωχθέντων ὁμογενῶν κατὰ 1700 οἰκογενείας περίπου. Οὗτοι συνωκίσθησαν εἰς δύο μεγάλους συνοικισμοὺς ἀνεγερθέντας ὑπὸ τοῦ Κράτους, εἰς τὸν συνοικισμὸν Εὐξεινουπόλεως, ἀνεγερθέντα δυτικῶς καὶ ἐν συνεχείᾳ τοῦ Ἄλμυρου καὶ συγκείμενον ἐξ 900 οἰκογενειῶν, καὶ εἰς τὸν συνοικισμὸν Νέας Ἀγχιάλου, ἀνεγερθέντα ἐπὶ τῆς βορειοδυτικῆς ἀκτῆς τοῦ Παγασητικοῦ κόλπου, ἐπὶ τῆς θέσεως τῆς ἀρχαίας Πυράσου, καὶ συγκείμενον ἐξ 800 οἰκογενειῶν. Ἀλλὰ βραδύτερον διὰ διαφόρους λόγους καὶ ἰδίᾳ διὰ τὴν ἀνεπάρκειαν τοῦ γεωργικοῦ κλήρου, ὁ πληθυσμὸς οὗτος ἠλαττώθη σχεδόν κατὰ τὰ δύο τρίτα διὰ τὴν Εὐξεινουπούλιν καὶ κατὰ τὸ ἕν τρίτον διὰ τὴν Ἀγχιάλον, ἀποδημησάντων τῶν κατοίκων.

Κατὰ δὲ τὸ 1910 προσηρτήθησαν εἰς τὴν Ἐπαρχίαν Ἄλμυρου ἀποσπασθέντες ἐκ τοῦ Νομοῦ Φθιώτιδος καὶ οἱ ἀνατολικοὶ Δήμοι τοῦ Νομοῦ Φθιώτιδος, ὁ Δήμος Ἀμαλιαπόλεως (Νέας Μιντζέλης) καὶ ὁ Δήμος Πτελεατῶν μετὰ τῶν εἰς αὐτοὺς ὑποκειμένων πρὶν χωρίων, ἦτοι Ἀμαλιαπόλεως, Σούρπη, Ἀγίας Τριάδος, Πτελεοῦ, Ἀγίων Θεοδώρων, Ἀχιλλείου, Ἀγίου Ἰωάννου.

Ἦδη ἢ μὲν πόλις τοῦ Ἄλμυρου ἀριθμεῖ 7.680 κατοίκους, ἢ δὲ ἐπαρχία Ἄλμυρου 25.000 κατοίκους.

Ἡ ἐξέλιξις τοῦ πληθυσμοῦ τῆς Ἐπαρχίας Ἄλμυρου ἀπὸ τῆς προσαρτήσεως τῆς Θεσσαλίας εἰς τὴν Ἑλλάδα μέχρι σήμερον κατὰ τὰς ἐπισημοὺς ἀπογραφὰς ἔχει ὡς ἑξῆς :

Ἔτος 1881	Κάτοικοι 10.253	Ἔτος 1907	Κάτοικοι 13.942
» 1889	» 9.987	» 1920	» 21.904
» 1896	» 12.381	» 1928	» 23.302

Τὸ σύνολον τῶν προσφύγων, οἵτινες ἐγκατεστάθησαν ἐν Ἄλμυρῳ πρὸ τῆς Μικρασιατικῆς καταστροφῆς, ἀνήρχετο εἰς 834 μετὰ δὲ ταύτην εἰς 1296.

Ἡ ἐπαρχία Ἄλμυρου ἀποτελεῖται ἤδη ἐκ 19 κοινοτήτων, πληθυσμοῦ 23.302 (ἄρρενες 11.805, θήλειες 11.497)

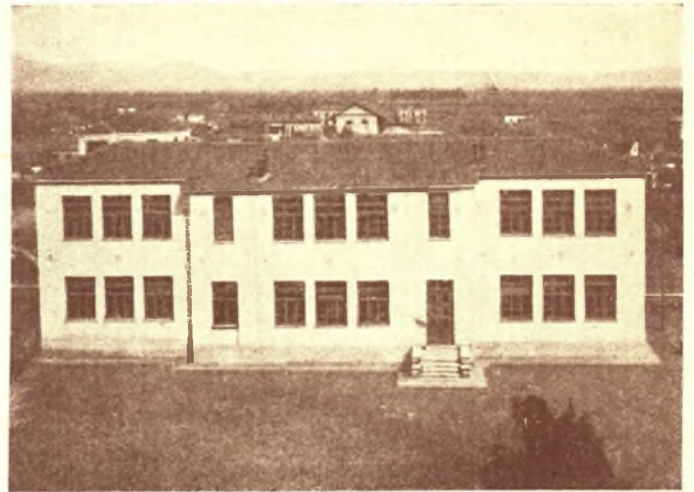


κατοίκων, συμφώνως τῇ ἀπογραφῇ τοῦ 1928, κατὰ τὸν κάτωθι πίνακα :

Κοινότης	Κάτοικοι Χωρίων	Κάτοικοι Κοινότητος
Ἁγίας Τριάδος .....	—	369
Ἁγίων Θεοδώρων .....	—	343
Ἁγίου Ἰωάννου .....	—	114
Ἄλμυροῦ .....	—	7.680
Πόλις Ἄλμυροῦ .....	5.760	—
» Ἀνθότοπος .....	181	—
» Ἄνω Μαυρόλοφος .....	342	—
» Ἀργιλλοχώρι .....	370	—
» Γενισλέρ .....	15	—
» Γκερικλί .....	75	—
» Δαουτζᾶ .....	224	—
» Δούκα .....	20	—
» Ζαρκαδοχώρι .....	20	—
» Κάτω Μαυρόλοφος .....	107	—
» Κελεμενί .....	153	—
» Μπασίτι .....	41	—
» Νεοχωράκι .....	237	—
» Χαϊδαρλί .....	46	—
Ἀμαλιαπόλεως .....	—	617
Ἀνάθρας .....	—	902
Ἀχιλλείου .....	—	335
Βρυναίνης .....	—	970
Χωρίον Βρύναϊνα .....	883	—
» Κελέρια .....	62	—
» Μονῆς Ξενιάς .....	25	—
Δρυμῶνος .....	—	332
Εὐξεινουπόλεως .....	—	1.679
Κοκκωτῶν .....	—	449
Κροκίου .....	—	758
Κωφῶν .....	—	305
Μικροθηβῶν .....	—	742
Χωρίον Μικροθηβῶν .....	338	—
» Κασσαθέτεια .....	404	—
Νέας Ἀγχιάλλου .....	—	2.210
Πλατάνου .....	—	1.524
Χωρίον Πλάτανος .....	1.191	—
» Ἄλια .....	143	—
» Καστράκι .....	118	—
» Σοῦδες .....	72	—
Πτελεοῦ .....	—	1.717
Χωρίον Πτελεόν .....	1.405	—
» Γαυριανή .....	208	—
» Ὀρμος Πτελεοῦ .....	104	—
Σοῦρπης .....	—	2.053
Χωρίον Σοῦρπη .....	1.895	—
» Κλινοθός .....	15	—
» Νιαίς .....	82	—
» Παληοῦρι .....	61	—
Φυλάκης .....	—	203

Σύνολον πληθυσμοῦ Ἐπαρχίας .. 23.302

Τὸ ἔδαφος τῆς Ἐπαρχίας διακρίνεται εἰς πεδινὸν κυρίως καὶ ὄρεινόν, πρὸς δὲ καὶ βαλτώδες. Τὸ πεδινὸν μέρος ἀποτελεῖ τὴν κοιλάδα τοῦ Ἄλμυροῦ, λίαν εὐφορον καὶ παραγωγικὴν, ἰδίᾳ δὲ κατάλληλον διὰ τὴν ἀνάπτυξιν τοῦ γνωστοῦ καπνοῦ Ἄλμυροῦ, γένους σαρί. Ἐν τῇ κοιλάδι ταύτῃ ὑπάρχουσι γαίαι ἐπιδεκτικαὶ καλλιεργείας ἐκτάσεως 140.000 περίπου στρεμμάτων. Ἐξ αὐ-



Ἄλμυρος: Μία ἀποφικ τοῦ ἑξαταξίου Δημοτικοῦ Σχολείου

## ΣΧΟΛΕΙΑ - ΙΕΡΟΙ ΝΑΟΙ

Ἄλμυρος: Ὁ Ναός τῆς κοινοπόλεως Ἅγιος Νικόλαος



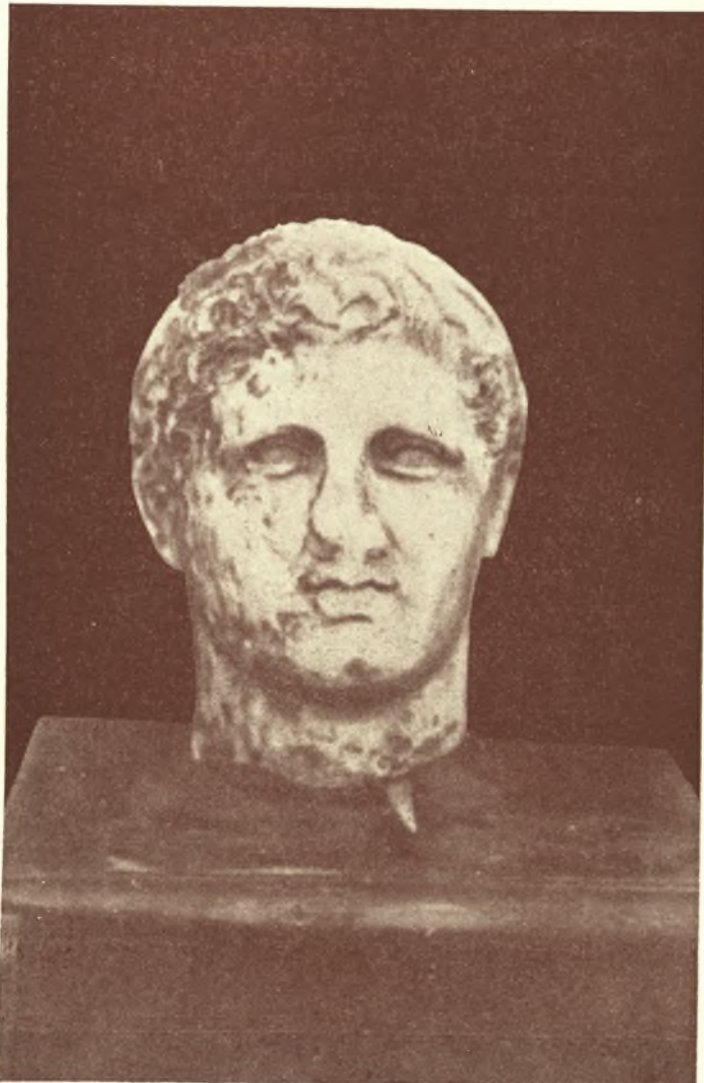




\*Αλμυρός: Τò περίφημον Ἀρχαιολ. Μουσείον τῆς κωμοπόλεως

## ΜΟΥΣΕΙΟΝ - ΑΡΧΑΙΟΛΟΓΙΚΑ ΚΕΙΜΗΛΙΑ

\*Αλμυρός: Μαρμαρίνη κεφαλή ἐφήθου κοσμοῦσα τὸ Μουσείον



τῶν 85.000 περίπου χρησιμεύουσι διὰ τὴν καλλιέργειαν τῶν σιτηρῶν, 20.000 διὰ τὴν καλλιέργειαν καπνῶν, 3.000 δι' ὄσπρια καὶ λαχανικά καὶ 3.000 διὰ τὴν βαμβακοφυτεῖαν. Τὰ λοιπὰ εὐρίσκονται ἐν ἀγροναπαύσει. Ἐπὶ κλιτύων κυρίως τῆς περιφερείας Σούρπης, Ἀμαλιαπόλεως καὶ Πτελεατῶν καλλιεργοῦνται 300.000 ἐλαιόδενδρα ἐπὶ ἐκτάσεως 20.000 στρεμμ. περίπου. Τὰ περίξ ὄρη τῆς κοιλάδος ταύτης, καταλλήλστατα διὰ τὴν χειμερινὴν καὶ θερινὴν κτηνοτροφίαν, ἀποτελοῦσι τὴν ἑτέραν πηγὴν προσόδων τῆς ἐπαρχίας ταύτης.

Μελανὸν σημεῖον ἐν τῇ φυσικῇ καταστάσει τῆς περιφερείας ἀποτελεῖ ἡ ἐν αὐτῇ ὑπαρξίς βαλιώδους ἐκτάσεως 12.000 περίπου στρεμμάτων.

Ἡ ἑκτασίς αὕτη ἀποξηραίνομένη θὰ ἠδύνατο νὰ ἀποτελέσῃ σημαντικὸν παράγοντα πλούτου ἐν τῇ οἰκονομίᾳ τῆς ἐπαρχίας, ἐνῶ ἤδη ἀποτελεῖ ἐστίαν ἐλογενῶν πυρετῶν φθείρουσαν τὴν δυναμικότητα καὶ ἀντοχὴν τοῦ γεωργικοῦ πληθυσμοῦ.

Διὰ τὴν ἀποξήρανσιν ἑνὸς τμήματος τοῦ ἔλους τούτου ἐκτάσεως 3.000 περίπου στρεμμάτων (ἔλος Πλατάνου) ἐλήφθη εὐτυχῶς ἤδη τῇ πρωτοβουλίᾳ τῆς Ἀγροτικῆς Τραπέζης τῆς Ἑλλάδος ὀριστικὴ ἀπόφασις, ὥστε ἐντὸς βραχείου χρονικοῦ διαστήματος νὰ συντελεσθῇ ἡ ἀποξήρανσις καὶ ἀποδοθῇ εἰς εὐφορον καλλιέργειαν ἡ ἑκτασίς αὕτη.

### Β'. ΓΕΩΡΓΙΑ

Ἡ γεωργικὴ παραγωγή τῆς Ἐπαρχίας ἐξαρτωμένη κυρίως ἐκ τῶν κλιματολογικῶν ὄρων καὶ τῆς τιμῆς τῶν προϊόντων ἐμφανίζει βαθεῖας διακυμάνσεις. Ὅταν αἱ τιμαὶ τῶν καπνῶν ἀνέρχονται, παρατηρεῖται τάσις ἐπεκτάσεως τῆς καπνοπαραγωγῆς, τούναντίον συμβαίνει, ὅταν λόγῳ τῶν συνθηκῶν τοῦ καπνεμπορίου αἱ τιμαὶ πίπτουν. Κατὰ τὰ τελευταῖα ἔτη ἀφ' ἑνὸς μὲν λόγῳ ὑποτιμήσεως τῶν καπνῶν, ἀφ' ἑτέρου δὲ λόγῳ τῆς ἐξαιρετικῆς προστασίας τῆς καλλιέργειας τοῦ σίτου ὑπὸ τοῦ Κράτους διὰ τῆς συστάσεως τοῦ θεσμοῦ τῆς Κεντρικῆς Ἐπιτροπῆς Προστασίας Ἐγχωρίου Σιτοπαραγωγῆς (ΚΕΠΕΣ) ἠυξήθη ἡ καλλιέργεια τοῦ σίτου ἐπὶ μειώσει τῆς καπνοπαραγωγῆς. Οὕτω ἀναφέρομεν ὅτι ἐνῶ τὸ 1923 ἡ παραγωγή σίτου ἦτο μόνον 1.700.000 ὀκάδες, ἤδη τὸ 1934 ἀνήλθεν εἰς 5.500.000 ὀκ. Ἀντιθέτως ἡ παραγωγή καπνοῦ κατὰ τὸ 1923 ἦτο 1.300.000 ὀκάδες, ἐνῶ κατὰ τὸ 1934 κατῆλθεν εἰς 490.760 ὀκάδες.

Πρὸς μὲν ὁμοίωσιν σχετικῆς ἀντιλήψεως παραθέτομεν πίνακα ἐμφαινόντα τὴν καλλιεργουμένην ἑκτασίαν κατὰ τὰ τελευταῖα ἔτη διὰ σιτηρῶν.

#### Καλλιεργηθεῖσαι ἐκτάσεις 1932 - 1935.

##### Ἐπαρχία Ἀλμυροῦ Στρέμματα

Εἶδος	1932—1933	1933—1934	1934—1935
Σῖτος ...	65.300	73.000	57.100
Κριθή ...	7.300	7.000	8.700
Βρώμη ..	27.400	25.500	19.700

Ἡ καλλιέργεια σιτηρῶν προφανῶς δὲν δύναται νὰ θεωρηθῇ μεγάλη, καὶ τοῦτο διότι δὲν εἶναι ἱκανὰ νὰ καλύψῃ τὰς ἀνάγκας τοῦ πληθυσμοῦ. Εἰς ἐποχὴν μειώσεως τῆς καλλιέργειας τοῦ σίτου παρατηρεῖται μεγάλη εἰσαγωγὴ ἀλεύρων· κυριώτερος δὲ καταναλωτῆς αὐτῶν εἶναι τὸ κτηνοτροφικὸν καὶ ἀστικὸν στοιχεῖον, καθόσον οἱ γεωρ-



γοί καλλιεργούσι πάντοτε τουλάχιστον τόσην έκτασιν ὅση ἐπαρκεῖ διὰ τὰς ἀνάγκας τῶν.

Μετὰ τὸν καπνὸν καὶ τὰ σιτηρά, ἡ ἐλαιοπαραγωγή ὀποτελεῖ σπουδαίαν πρὸσοδον. Τὸ εἰσόδημα τοῦτο ἀνήκει ἀποκλειστικῶς εἰς τοὺς κατοίκους τῆς περιφέρειας Σούρπης, Πτελεατῶν καὶ Ἀμαλιαπόλεως, ἐνῶ εἰς ἅπασαν τὴν λοιπὴν περιφέρειαν, οὐδαμοῦ ὑπάρχουσι ἐλαιόδενδρα, πλὴν μόνον εἰς τὴν περιφέρειαν τῆς Ν. Ἀγχιάλου, ὅπου ἀπὸ δεκαετίας, ἤρξατο ἐξημέρωσις ἀγρίων ἐλαιοδένδρων ἐπὶ ἱκανῆς ἐκτάσεως. Τὰ ἐλαιόδενδρα ταῦτα παράγουσιν ἐλαίας καταλλήλους πρὸς βρῶσιν καὶ ἔκθλιψιν ἐλαίου. Ὁ βάμβαξ εἶναι προϊόν τοῦ πλουσιωτάτου εἰς γόνιμον ἔδαφος Πλατάνου. Αἱ ποτιστικαὶ γαῖαι, ἃς οὗτος ἔχει, ἐπιτρέπουσι τὴν καλλιέργειαν βάμβακος καὶ τριφυλλίου.

Ἐσχάτως ἀπὸ τῆς ἰδρύσεως τοῦ Συνοικισμοῦ τῆς Ν. Ἀγχιάλου ἀνεπτύχθη σημαντικώτατα ἐν τῇ κοινότητι ταύτῃ ἡ ἀμπελοργία, ἣτις ἐνεργεῖται κατὰ τρόπον λίαν ἐπιμελημένον καὶ ἐπιστημονικόν. Ὁλόκληρος ἡ παραγωγή ἀποτελουμένη ἀπὸ σταφυλᾶς ἐξαιρετικῆς ποιότητος καταναλίσκεται εἰς τὴν πόλιν τοῦ Βόλου εἰς τιμὰς πάντοτε ἰκανοποιητικὰς.

Ἡ γεωργικὴ παραγωγή κατ' εἶδη προϊόντων κατὰ τὸ 1934 ἔχει ὡς κάτωθι :

Σίτος . . . . .	ὁκ. 5.500.000	Ἐλαίαι . . . . .	ὁκ. 390.000
Κριθὴ . . . . .	» 458.000	Σταφυλαί . . . . .	» 2.620.000
Ἀραβόσιτος . . . . .	» 57.900	Οἶνος . . . . .	» 375.000
Βρώμη . . . . .	» 1.520.000	Σανὸς . . . . .	» 356.000
Ὅσπρια . . . . .	» 118.650	Ροδάκινα . . . . .	» 4.600
Γεώμηλα . . . . .	» 56.000	Βερύκοκα . . . . .	» 1.200
Καπνὸς . . . . .	» 490.760	Κυδῶνια . . . . .	» 11.000
Βάμβαξ . . . . .	» 248.500	Κεράσια . . . . .	» 700
Μῆλα . . . . .	» 5.150	Κορόμηλα . . . . .	» 2.700
Ἀχλάδια . . . . .	» 97.000	Βύσινα . . . . .	» 1.700
Ἀμύγ.-Καρύδ. . . . .	» 30.000	Ξυλάνθρακες . . . . .	» 1.500.000
Ἐλαιὸν . . . . .	» 115.000		

Ἡ παραγωγή καπνοῦ κατὰ τὴν τελευταίαν πενταετίαν ὑπέστη τὴν ἐξῆς ἐξέλιξιν.

Παραγωγή κατὰ τὴν τελευταίαν πενταετίαν.

1930 . . . . .	ὁκ. 840.000	1933 . . . . .	ὁκ. 890.000
1931 . . . . .	» 774.000	1934 . . . . .	» 490.760
1932 . . . . .	» 737.000		

### Γ'. ΚΤΗΝΟΤΡΟΦΙΑ

Ἡ κτηνοτροφία κατὰ τὰ τελευταῖα ἔτη ἐσημείωσεν σοβαρὰς ἀξιομειώσεις· οὕτω ἐνῶ ὁ ἀριθμὸς τῶν αἰγῶν καὶ τῶν προβάτων ἀνήρχετο κατὰ τὰ ἔτη 1920 εἰς 72.000 περίπου, ἔφθασε κατὰ τὸ 1924 τὰς 102.000, ἵνα καὶ πάλιν κατέλθῃ εἰς 90.000. Ἡ διακύμανσις αὕτη ὀφείλεται εἰς τὰς καιρικὰς συνθήκας καὶ τὰς τιμὰς τῶν κτηνοτροφικῶν προϊόντων.

Παραθέτομεν κατωτέρω πίνακα τοῦ ἀριθμοῦ τῶν ζῶων καὶ τῆς κτηνοτροφικῆς παραγωγῆς κατὰ τὸ 1934.

#### Κτηνοτροφία.

Βόες, Ἀγελάδες . . . . .	1.875	Αἰγες . . . . .	42.607
Ἴπποι . . . . .	4.537	Χοῖροι . . . . .	4.063
Ἡμίονοι . . . . .	934	Πτηνὰ κατοικίδια . . . . .	88.000
Ὄνοι . . . . .	1.820	Κουνέλια . . . . .	3.700
Πρόβατα . . . . .	48.315		



\* Ἀλμυρός: Ἀσκληπιὸς ὀδηγῶν κύνα, εὗρισκόμενος ἐν τῷ Μουσεῖῳ

## ΑΡΧΑΙΟΛΟΓΙΚΑ ΚΕΙΜΗΛΙΑ

\* Ἀλμυρός: Μία πηλίνη προτομὴ γυναικὸς ἐν τῷ Μουσεῖῳ







Νέα Ἀγχιάλος: Ἡ συγκομιδὴ τῶν σταφυλῶν ἀπὸ κορίτσια

## ΑΠΟ ΤΗΝ ΑΓΡΟΤΙΚΗ ΖΩΗ

Ἄλμυρός: Τσοπάνης βόσκων τὰ πρόβατα γύρω στὸν Ξεριὰ



### Κτηνοτροφικὴ παραγωγὴ.

Ἄμνοι . . . . κεφ.	35.720	Βούτυρον . . . . δκ.	59.000
Ἐρίφια . . . . »	31.980	Αὐγά . . . . . τεμ.	2.370.000
Μόσχιοι . . . . »	975	Κυψέλαι . . . . »	2.090
Χοιρίδια . . . . »	5.383	Μέλι . . . . . δκ.	6.850
Τυρὸς . . . . . δκ.	256.700	Κηρὸς . . . . . »	1.145
Μολλιά . . . . . »	45.500		

### Δ'. ΕΜΠΟΡΙΟΝ — ΒΙΟΜΗΧΑΝΙΑ.

Λόγῳ τῆς φυσικῆς συστάσεως τῆς περιφερείας μας αἱ βάσεις τῆς οἰκονομίας αὐτῆς εἶναι, ἀφ' ἑνὸς μὲν, ἡ γεωργία ἰδίᾳ ἢ καλλιέργεια σιτηρῶν, ἢ καπνοπαραγωγῆ, ἢ ἐλαιοπαραγωγῆ καὶ ἡ παραγωγὴ βάμβακος, ἀφ' ἑτέρου δὲ ἡ κτηνοτροφία. Τὸ ἐμπόριον ἔρχεται εἰς ἥσσανα μοῖραν καὶ εἰς κλίμακα τόσον στενὴν, ὅσον ἀπαιτοῦσιν οἱ δύο οὗτοι οἰκονομικοὶ παράγοντες. Τὸ ἐξαγωγικὸν ἐμπόριον δηλ. τελεῖται ἐντὸς τῶν ὁρίων, ἅτινα ὀρίζουσι ἡ γεωργικὴ παραγωγὴ ἀφ' ἑνὸς καὶ ἡ κτηνοτροφία ἀφ' ἑτέρου. Ὅταν ἔχωμεν καλὴν γεωργικὴν παραγωγὴν καὶ ἡ κτηνοτροφία εὐδοκιμῇ, τότε ἡ ἐπαρχία λαμβάνει ὄψιν ἐμπορικὴν. Ἐξ ἄλλου καὶ τὸ εἰσαγωγικὸν ἐμπόριον περιορίζεται ὑπὸ τῶν ἀναγκῶν μόνον τοῦ ἐντοπίου πληθυσμοῦ, καθ' ὅσον διαμετακομιστικὸν τοιοῦτον, λόγῳ τῆς γεωγραφικῆς θέσεως τῆς ἐπαρχίας μας δὲν ἐνεργεῖται.

Πάντως κατὰ τὴν διαρρέυσασαν πεντηκονταετίαν ἐσημειώθη σοβαρὰ ἀνάπτυξις τοῦ τοπικοῦ ἐμπορίου, ὅπερ ἀνταποκρίνεται πλήρως εἰς τὰς συγχρόνους ἀνάγκας τοῦ αὐξηθέντος πληθυσμοῦ.

Ὅσον ἀφορᾷ τὴν βιομηχανίαν ἐλάχιστα δύνανται νὰ λεχθῶσιν, καθ' ὅσον δὲν ὑφίστανται εἰ μὴ μόνον μικρὰ ἐργοστάσια ἀλευροβιομηχανίας καὶ ἐκθλίψεως ἐλαιῶν.

Εἰς τὴν Κοινότητα Γούρας διενεργεῖτο ἄλλοτε μικρὰ βυρσοδεψία καὶ κατασκευὴ μαλλίνων καλυμμάτων, ἧτις ἤδη ἐξέλειπε.

Τράπεζαι ἐν Ἄλμυρῳ ὑφίστανται ἡ Ἐθνικὴ ἰδρυθεῖσα τῷ 1906 καὶ ἡ Ἀθηνῶν τῷ 1928.

Κατὰ τὸ ἔτος 1926 τῇ πρωτοβουλίᾳ τοπικῶν παραγόντων ἰδρύθη ἡ πρώτη Ἀνώνυμος Ἐταιρεία «Τράπεζα Γεωργικῆς Πίστεως», τῆς ὁποίας σκοπὸς εἶναι ἡ ἐξυπηρέτησις τῶν πιστωτικῶν ἀναγκῶν τῆς περιφερείας. Ἡ Τράπεζα αὕτη εὐδοκίμως λειτουργοῦσα προσφέρει σοβαρὰς ὑπηρεσίας εἰς τὴν οἰκονομίαν τῆς ἐπαρχίας. Τὸ πρῶτον Δ. Συμβούλιον τῆς Τραπεζῆς ἀπετελέσθη ἐκ τῶν κ. κ. Δημ. Τρ. Ἀργυροπούλου, Ἰωάν. Χαρίσιση, Εὐστ. Μωραΐτου, Ἀριστ. Καλατζοπούλου, Περικλ. Πατελοδήμου, Ἀχ. Μιχοπούλου, Κωνστ. Γαρδικλῆ.

### Ε'. ΣΥΓΚΟΙΝΩΝΙΑ.

Ἡ συγκοινωνία τῆς ἐπαρχίας Ἄλμυροῦ ἦτο μέχρι τοῦ 1909 εἰς ἀρχέγονον κατάστασιν ἐκτελουμένη μεταξὺ Βόλου καὶ Ἄλμυροῦ διὰ βατῆς ὁδοῦ καὶ ἡμιόνων, ὡς ἐπίσης καὶ μετὰ τοῦ ἐσωτερικοῦ τῆς Θεσσαλίας. Μόνον δὲ μεταξὺ Ἄλμυροῦ καὶ τῆς παραλίας Τσιγγελίου κατεσκευάσθη κατὰ τὸ 1900 ὑπὸ τοῦ Κράτους ἀμαξιτὴ ὁδὸς μήκους 8 χιλιομέτρων. Εἰς τὴν παραλίαν Ἄλμυροῦ προσήγγιζον ἄλλοτε τρεῖς τῆς ἐβδομάδος Ἑλληνικὰ ἀτμόπλοια τῆς γραμμῆς Βόλου - Πειραιῶς.

Ἐπίσης προσήγγιζε καθ' ἐκάστην ἐν μικρὸν ἀτμόπλοιον τῆς ἀκτοπλοΐας ἐκτελοῦν τὴν συγκοινωνίαν Βό-



λου - 'Αλμυρού μέχρι τοῦ 1910. Μετά τὴν ἀνέγερσιν τοῦ προσφυγικοῦ συνοικισμοῦ Νέας Ἀγχιάλου, κατασκευασθείσης ἀμαξιτῆς ὁδοῦ Βόλου - Ν. Ἀγχιάλου δαπάνῃ τοῦ λιμενικοῦ ταμείου Βόλου, ἔπαυσεν ἡ ἀτμοπλοϊκὴ συγκοινωνία καὶ ὁ λιμὴν Τσιγγελίου περιήλθεν εἰς ἀχρηστίαν.

Τὸ τμήμα τῆς ἀμαξιτῆς ὁδοῦ Ἀλμυροῦ «Μικροθηβῶν» (Ἀκκετσι), εἶχε κατασκευασθῆ ὑπὸ τοῦ Κράτους μεταξὺ τῶν ἐτῶν 1900 - 1904, βραδύτερον δὲ κατὰ τὰ ἔτη 1925 - 1926 συνεδέθησαν δι' ὁδοῦ δαπάνῃ τοῦ Κράτους αἱ Μικροθηβῶν (Ἀκετσι) μετὰ τῆς Νέας Ἀγχιάλου, ὥστε νὰ συμπληρωθῇ ὁλόκληρος ἡ ὁδὸς ἀπὸ Ἀλμυροῦ εἰς Βόλον. Τὸ ὅλον μῆκος τῆς ἀμαξιτῆς ὁδοῦ Ἀλμυροῦ - Βόλου εἶναι 34 χιλιομέτρων.

Ἀπὸ τοῦ 1885 κατεσκευάσθη ἀμαξιτὴ ὁδὸς ἐκ Φαρσάλων πρὸς τὸ Ἀλμυρὸν μέχρι τοῦ χωρίου Ἴνελί.

Τῷ 1930 ἤρξατο ἐκ Φαρσάλων ἡ συμπλήρωσις τῆς ὁδοῦ ταύτης μέχρις Ἀλμυροῦ, ἀλλ' ἔμεινεν ἡμιτελής.

Ἐπίσης κατὰ τὴν αὐτὴν ἐποχὴν ἤρξατο ἡ κατασκευὴ ἀμαξιτῆς ὁδοῦ ἐξ Ἀλμυροῦ διὰ Σούρπης, Πετελεοῦ, Γαρδικίου (Πελασγίας) εἰς Στυλῖδα, ἥτις ἐντὸς βραχέος χρονικοῦ διαστήματος ἀποπερατοῦται.

Διὰ τῆς ὁδοῦ ταύτης πρόκειται νὰ συνδεθῇ ὁ Βόλος μετὰ τῆς Λαμίας - Ἀθηνῶν.

Ἢδη τόσον ἡ ἐπιβατικὴ ὁδὸν καὶ ἡ φορτηγὴ συγκοινωνία ἐνεργεῖται κυρίως δι' αὐτοκινήτων. Σπουδαίως θὰ συνετέλῃ εἰς τὴν ἐμπορικὴν ἀνάπτυξιν τῆς ἐπαρχίας ἡ κατασκευὴ ὁδοῦ Φαρσάλων - Ἀλμυροῦ.

Εἰς τὴν περίπτωσιν ταύτην ὁλόκληρος ἡ εἰσαγωγὴ καὶ ἐξαγωγὴ τῶν ἐπαρχιῶν Ἀλμυροῦ καὶ Φαρσάλων θὰ ἐνηργεῖτο μέσῳ τοῦ λιμένος Τσιγγελίου καὶ ὁ Ἀλμυρός θὰ καθίστατο κέντρον ἐμπορικὸν ἀνεξάρτητον τοῦ Βόλου.

#### ΣΤ'. ΓΕΩΡΓΟΙ — ΚΤΗΝΟΤΡΟΦΟΙ — ΕΜΠΟΡΟΙ.

Δώσαντες ἐν τοῖς προηγουμένοις περιγραφῆν τῆς φυσικῆς καταστάσεως τῆς ἐπαρχίας μας, ἐρχόμεθα ἤδη εἰς τὴν ἐξέτασιν τῶν δρώτων αὐτῆς οικονομικῶν παραγόντων καὶ κατὰ πρῶτον τῶν γεωργῶν.

Ἡ τάξις αὕτη δύναται νὰ θεωρηθῇ ὡς λίαν ἐργατικὴ καὶ συνετὴ.

Ἡ ὑψωσις τῶν τιμῶν τῶν γεωργικῶν προϊόντων, κυρίως δὲ ἡ ὑποτίμησις τῆς δραχμῆς, παρέσχεν εἰς αὐτοὺς κατὰ τὰ τελευταῖα ἔτη 1922 - 1924 τὴν δύναμιν νὰ ἀπαλλαγῶσι τῶν χρεῶν, ἅτινα τοὺς ἐβάρυναν καὶ νὰ ἐπιδοθῶσιν ἐλευθέροι αὐτῶν εἰς τὴν ἀνάπτυξιν τῆς γεωργίας.

Εἶναι ἀληθές, ὅτι τὴν ἐκ τῶν χρεῶν τῶν ἀπελευθέρωσιν ἐώρτασαν, διὰ τῆς κατασπαταλήσεως τῶν περισσευμάτων τῆς ἐργασίας τῶν πρῶτων ἐτῶν, εἰς ἀγορὰς εἰδῶν πολυτελείας ἰδίᾳ δὲ ἀμφιέσεως καὶ εὐζωίας. Μετὰ τὴν πάροδον ὁμῶς τοῦ πρώτου οἴστρου, συνετοὶ πλέον, ἐπέδιωξαν τὴν ἐπαύξεισιν τῆς ἀκινήτου περιουσίας τῶν διὰ τῆς ἀγορᾶς ἀγρῶν, φροντίζοντες συγχρόνως νὰ δημιουργοῦσιν ἀποταμιεύματα χρηματικά.

Δυστυχῶς ἡ τελευταία κρίσις τῶν ἐτῶν 1929 - 1932 ἐπέδρασε ἀνασταλτικῶς ἐπὶ τῶν γεωργῶν, οἵτινες ἤσθάνθησαν σοβαρῶς τὰς συνεπειὰς τῆς.

Τὸ λιτοδίαιτον ὁμῶς αὐτῶν καὶ ἡ εὐκόλος προσαρμογὴ τῶν εἰς τὰς ἐξωτερικὰς συνθήκας παρέσχεν εἰς αὐτοὺς τὰ μέσα ν' ἀνταπεξέλθωσι εἰς τὰς ἐπιβληθείσας στερήσεις καὶ ν' ἀνακτήσωσι τὸ ἀπολεσθὲν πεδῖον.



Ἀλμυρός: Χωρικές εἰς τὴν καλλιέργειαν τοῦ καπνοῦ

## ΑΣΧΟΛΙΑΙ ΧΩΡΙΚΩΝ - ΚΕΝΤΡΑ ΑΝΑΨΥΧΗΣ

Ἀλμυρός: Κεντρικὴ ὁδὸς παρὰ τὴν πλατεῖαν, ἔνθα ὁ περίπατος







‘Αλμυρός: Οί κατά τὸ ἔτος 1906 Ἀθλητικοὶ ἀγῶνες τὰ Κρόκια

## ΑΘΛΗΤΙΚΗ ΖΩΗ - ΙΕΡΑΙ ΜΟΝΑΙ

‘Αλμυρός: Ἡ ἐκ βάρων ἀνοικοδομηθεῖσα Ἱερά Μονὴ Ξενιάς



Αἱ βιοτικαὶ συνθήκαι τῶν γεωργῶν κατὰ τὴν ὑπὸ κρίσιν πεντηκονταετίαν ἐξειλίχθησαν ἀλματωδῶς, ὥστε νὰ διαπιστοῦται μεθ’ ἱκανοποιήσεως ὅτι τὸ βιοτικὸν ἐπίπεδον αὐτῶν εὐρίσκεται εἰς σημεῖον λίαν εὐχάριστον μὴ ἐμφανίζον οὐδεμίαν ἀνάμνησιν τοῦ ἐπὶ τουρκοκρατίας τοιούτου καὶ δυνάμενον νὰ συγκριθῇ μετὰ τὴν ἀνάπτυξιν καὶ πρόδον οἰουδήποτε ἄλλου ὁμοίας φύσεως τμήματος τῆς Ἑλλάδος.

Οἱ κτηνοτρόφοι ἐπεδόθησαν εἰς τὴν ἀνάπτυξιν τῆς κτηνοτροφίας πληθύνοντες τὰ ποιμνία των καὶ ἐπιδιώκοντες τὴν ἀγορὰν λειβαδίων πρὸς μόνιμον ἐγκατάστασιν των.

Ἡ τάξις τῶν κτηνοτρόφων ἀποτελεῖται ἐκ τῶν γνωστῶν κουτσοβλάχων σαρακατσαναίων, οἵτινες φερέοικοι κατ’ ἀρχὰς κατώρθωσαν ν’ ἀποκτήσωσι μόνιμον κατὰ τὸ πλεῖστον ἐγκατάστασιν ἐν τῇ ἐπαρχίᾳ.

Οἱ ἔμποροι φύσει συντηρητικοῦ χαρακτήρος, ἀποφεύγουσιν ἐπικινδύνους ἐπιχειρήσεις καὶ κερδοσκοπίας, ἐπιτιμώμενοι ἐπιμελῶς εἰς τὴν ἐργασίαν των, δι’ ἧς ἐξειλίχθησαν εἰς περίβλεπτον θέσιν. Μεγάλη φρόνησις διέπει ὅλας τὰς ἐργασίας των. Ἀπὸ ἀπόψεως οἰκονομικῆς πίστεως εἶναι ἀμεμπτοί, καθόσον εἶναι συνεπέστατοι εἰς τὰς ὑποχρεώσεις των.

Ἀπὸ καθαρῶς οἰκονομικῆς ἀπόψεως εἶναι εἰς κατάστασιν ἀνθηροτάτην. Βεβαίως λαμβάνουσιν ἀνάγκην πιστώσεων, ἀλλὰ τοῦτο συμβαίνει οὐχὶ λόγῳ ἐλλείψεως κεφαλαίων, ἀλλὰ ἰδίως ἕνεκα τῆς στενότητος τῆς παρουσιαζομένης αὐτοῖς ἐκ τῶν πιστώσεων, τὰς ὁποίας χορηγοῦσι πρὸς τοὺς πελάτας των.

### Ζ’. ΕΚΠΑΙΔΕΥΤΙΚΗ ΚΙΝΗΣΙΣ

Ὁ Ἀλμυρός ἐκέκτητο Ἑλληνικὸν Σχολεῖον, ὅπως ἐλέγετο τὸ Δημοτικὸν Σχολεῖον κατὰ τοὺς μαύρους χρόνους τῆς δουλείας ἰδρυθὲν κατὰ τὸ 1800 ἕως 1810· τοῦτο ἐξάγεται ἐκ τοῦ γεγονότος, ὅτι ὁ τότε Ἐπίσκοπος Ἀλμυροῦ Ἱερόθεος ἀφῆκε γρόσια 50 χιλιάδας, ἵνα συντηρηθῆται Ἑλληνικὸν Σχολεῖον. Βραδύτερον καθ’ ἃ διηγοῦνται οἱ γεροντότεροι συνετηρεῖτο μικτὸν Δημοτικὸν Σχολεῖον καὶ Ἑλληνικόν. Ἄμα ὡς προσηρτήθη ἡ Θεσσαλία εἰς τὸ Ἐλεύθερον Κράτος, ἐχωρίσθη ἡ ἐκπαίδευσις εἰς Δημ. Σχολεῖον ἀρρένων καὶ χωριστὰ θηλέων καὶ εἰς Ἑλληνικὸν Σχολεῖον. Ταῦτα παρέσχον τὰ νάματα αὐτῶν εἰς τὴν ζῶσαν καὶ δρῶσαν γενεάν. Ἐλειτούργησαν κατ’ ἀρχὰς ὡς μονοτάξια· διδάσκαλοι καὶ διδάσκοντες καὶ πρὸ τῆς προσαρτήσεως ἦσαν τοῦ μὲν Δημοτικοῦ ὁ Κωνστ. Ἀναγνώστου, τοῦ δὲ Ἑλληνικοῦ ὁ Γεώργιος Βαγιατόπουλος. Οὗτοι ἀναγνωρισθέντες καὶ ὑπὸ τοῦ Ἑλληνικοῦ Κράτους εἶναι οἱ πρῶτοι ἐλεύθεροι διδάσκαλοι τοῦ Ἀλμυροῦ, εἰς δὲ τὸ σχολεῖον θηλέων διωρίσθη ἡ Ἐλένη Σταθοπούλου.

Τοῦ δὲ Ἑλληνικοῦ Σχολείου ἡ ἐξέλιξις ὑπῆρξεν αὕτη :

Μετὰ τὸν Γεώργ. Βαγιατόπουλον διωρίσθη σχολάρχης ὁ κ. Ρούκης καὶ κατόπιν οἱ Σχολάρχαι Ν. Κλάρας, Μ. Θεοφανόπουλος, Δ. Ψιμόπουλος, Ν. Γαρδίκης, Δημ. Πανόπουλος, Βασίλ. Καργαδούρης, Κ. Κωνσταντινίδης, Ι. Μίχος, Ι. Γκόφας, Χρ. Βαρούτσικος, Β. Ζαχαρίου καὶ Ἰαν. Παπαδιονυσίου. Ἑλληνοδιδάσκαλοι δὲ Χρῆστος Βαλαμουτόπουλος φοιτητής, εἶτα Ἀθαν. Σπυριδάκης, Γ. Ἀνδρεόπουλος, Παπαγιαννόπουλος, Παν. Σακελλαρίου, Πέτρος Παπανικολάου,, Κ. Πριάκος Θεολόγος, Γεώργ.



Κουμβής, Ξ. Γκαβής, Γεώργ. Κούρμπας, Π. Κακασής, Ι. Βουρνάζος. Τῷ δὲ 1922 ἰδρύθη ἐν Ἄλμυρῷ καὶ Γυμνάσιον τετρατάξιον, ὅπερ εἶτα μετὰ τοῦ Ἑλληνικοῦ Σχολείου ἀπετέλεσε τῷ 1929 τὸ Ἐξατάξιον Γυμνάσιον. Ὑπηρέτησαν δὲ Γυμνασιάρχαι μὲν οἱ Ι. Σαρήμπεης, Ἄπ. Καραπαναγιώτης, Ι. Καμβάκης καὶ Στέφ. Μουζουράκης μέχρι τοῦ 1932. Καθηγηταὶ δὲ φιλόλογοι οἱ Χρήστος Πριάκος, Ι. Ἀνδρεόπουλος, Κωνσταντ. Βουρβέρης, Ἄν. Ἀλαμᾶνος, Θεόδ. Γεωργιάδης, Π. Χατζηχρήστος, Γ. Μπιζαξής, Γ. Σαμούρης, Γ. Κούρμπας. Μαθηματικοὶ οἱ Νικ. Τσαούσης, Γεώργ. Διδίκας, Γεώργ. Τσακαλομάτης, Σπ. Κλωνής καὶ Κ. Λινάρδος. Θεολόγος ὁ Κωνσταντίνος Πριάκος καὶ τῶν Φυσικῶν Προκ. Νίκουλης, Ἄχ. Μητᾶκος καὶ Κωνστ. Κωνσταντινίδης. Γυμναστὴς ὁ ἀπόφοιτος τοῦ ἰδίου Γυμνασίου Γ. Σταμούλης. Τῆς Ἰχθυογραφίας ὁ Θεοχάρης καὶ Ἀχιλλεὺς Βαρβαρέσος. Τῆς Γαλλικῆς Παῦλος Ἀξεραϊλόγλου, Ἐμ. Βουρνάζος.

Ἀπέκτησαν δὲ νέα μεγαλοπρεπῆ Διδασκῆρια καὶ τὸ Γυμνάσιον καὶ τὸ Ἴον Ἐξατάξιον Δημ. Σχολεῖον ἀρξάμενα ὑπὸ τῆς Κοινότητος Ἄλμυροῦ καὶ ἀποπερατωθέντα ὑπὸ τοῦ Δημοσίου τὸ μὲν Γυμνάσιον τῷ 1932, τὸ δὲ Δημοτικὸν τῷ 1933.

Αὕτη ὑπῆρξεν ἐν συντόμῳ ἡ Ἐκπαίδευσις ἐν Ἄλμυρῷ ἀποδώσασα εἰς τὴν Ἐπαρχίαν εὐέλπιδας καὶ σταθερὰ θεμέλια προόδου καὶ ἀναπτύξεως ἐν τῷ μέλλοντι.

Εἰς δὲ τὰ λοιπὰ χωρία τῆς Ἐπαρχίας Ἄλμυροῦ λειτουργοῦσι πλήρη δημοτικὰ σχολεῖα, διτάξια καὶ μονοτάξια.

Καλὰ οἰκοδομήματα πλήρων Δημοτικῶν σχολείων ἀνηγέρθησαν ὑπὸ τοῦ Κράτους ἐν Εὐξεινουπόλει, Νέα Ἀγχιάλῳ, Σούρπη, Πτελεῶ καὶ Πλατάνῳ· μικρότερα δὲ Σχολεῖα ἀνηγέρθησαν ὑπὸ τοῦ Κράτους ἐν Γούρῳ, Κουρφαλίῳ, Βρυναίνῃ, Νέα Μιντζέλη καὶ Κοκκωτοῖς· ἐν δὲ Μικροθήβαις (Ἄκκετσι) ἀνηγέρθη πρὸ τοῦ 1906 Δημοτικὸν Σχολεῖον δαπάνῃ τοῦ πρώην ἰδιοκτῆτου τοῦ χωρίου κ. Παναγιώτου Σ. Τοπάλη.

Τὰ δὲ λοιπὰ χωρία στεροῦνται ἰδίων διδασκῆριων.

Τὸ Γυμνάσιον Ἄλμυροῦ ἔχει μαθητὰς 175 καὶ μαθητρίας 25.

Ἐχει καθηγητὰς 9. Γυμνασιάρχης εἶναι ὁ κ. Θεοδ. Γεωργιάδης.

Τὸ Α΄ Δημοτικὸν Σχολεῖον Ἄλμυροῦ εἶναι ἑξατάξιον.

Ἐχει μαθητὰς καὶ μαθητρίας 400, ἐξ ὧν 250 μαθηταὶ καὶ 150 μαθήτριαι.

Τὸ Β΄ Δημοτικὸν Σχολεῖον Ἄλμυροῦ εἶναι πεντάταξιον. Ἐχει μαθητὰς ἐν ὄλῳ 300, ἐξ ὧν 200 εἶναι μαθηταὶ καὶ 100 μαθήτριαι.

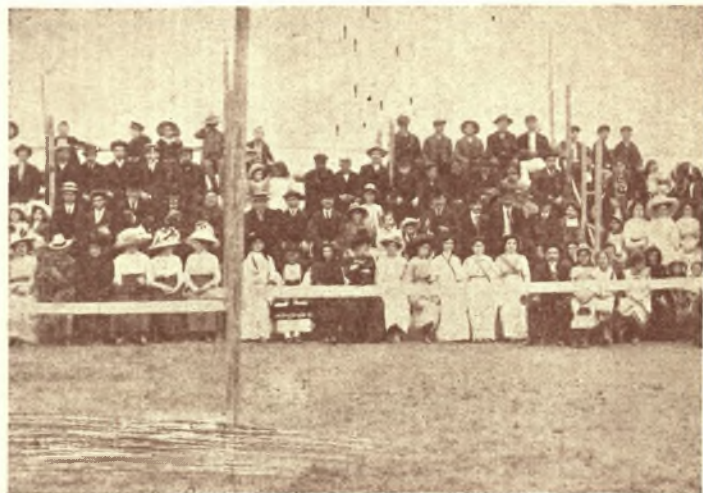
#### Η΄. ΜΝΗΜΕΙΑ

Τὰ μνημεῖα διαίρουνται εἰς ἀκίνητα καὶ κινητὰ, καὶ τὰ μὲν ἀκίνητα μνημεῖα εἶναι ἐρείπια ἀρχαίων πόλεων, ἐρείπια Βυζαντινῶν τειχῶν, μονῶν καὶ ἐκκλησιῶν καὶ ἐρείπια τουρκικῶν φρουρῶν.

α) Ἐρείπια ἀρχαίων πόλεων εἶναι τὰ ἑξῆς :

1ον. Παρὰ τὸ χωρίον Μικροθήβαις (Ἄκκετσι) τὰ ἐρείπια τῆς παναρχαίας πόλεως τῶν Φθιωτῶν Θεβῶν, πρωτεύουσος τῶν Ἀχαιῶν, ἐχούσης κυκλώπεια τεῖχη ἐκ μεγάλων ὀγκολίθων ἀκανόνιστων, καὶ ἰσοδομικὰ τεῖχη τοῦ Ε΄ π. Χ. αἰῶνος.

2ον. Ἐν Νέα Ἀγχιάλῳ εἶναι τὰ ἐρείπια τῆς ἀρχαίας Ὀμηρικῆς πόλεως Πυράσου, ἐχούσης διάσημον ἱερὸν τῆς



Ἄλμυρος: Οἱ κατὰ τὸ ἔτος 1906 Ἀθλητικοὶ ἀγῶνες τὰ Κρόκια

## ΑΘΛΗΤΙΚΗ ΖΩΗ - ΙΕΡΑ ΚΕΙΜΗΛΙΑ

Ἄλμυρος: Τὰ χρυσοποίκιλτα Ἱερά ἄμφια τῆς Μονῆς Ξενιάς







Ἄλμυρός: Ράντισμα ὑπὸ χωρικῶν τῶν φυτωρίων τοῦ καπνοῦ

## ΑΠΟ ΤΗΝ ΑΓΡΟΤΙΚΗ ΖΩΗ

Ἄλμυρός: Χωρικοί ἀπασχολούμενοι μὲ τὸ ἀρμάθιασμα καπνοῦ



Δήμητρος, καλούμενον Δημήτριον. Ἡ πόλις αὕτη εἶχεν ἐρημωθῆ καταστραφεῖσα καὶ κατὰ τὸν Β΄ π. Χ. αἰῶνα εἶχε καταληφθῆ καὶ συνοικισθῆ ὑπὸ τῶν κατοίκων τῶν Φθιωτῶν Θηβῶν μετονομασθεῖσα ἤδη Θῆβαι. Χάριν τοῦ λιμένος καὶ κατὰ τοὺς τελευταίους Ἑλληνιστικούς καὶ Ρωμαϊκοὺς χρόνους ἦτο διάσημος καὶ λαμπρὰ ἐμπορικὴ πόλις καὶ ὡς τοιαύτη ἤκμαζε καὶ κατὰ τοὺς παλαιοχριστιανικοὺς χρόνους μέχρι τέλους τοῦ Ζ΄ μ. Χ. αἰῶνος. Ἐν αὐτῇ ἐνεργεῖ ἀνασκαφὰς ὁ καθηγητὴς τοῦ Πανεπιστημίου κ. Γεώργ. Σωτηρίου ἀπὸ τοῦ 1925 συνεχῶς, ὅστις ἀνεκάλυψε μέχρι τοῦδε 4 Βασιλικὰς παλαιοχριστιανικὰς ἐκκλησίας μεγάλας μετὰ θαυμασιῶν γλυπτῶν χριστιανικῆς τέχνης τοῦ Δ΄—Ζ΄ μ. Χ. αἰῶνος. Ἐν Ν. Ἀγχιάλῳ ὑπάρχει καὶ Μουσεῖον, ἐν τῷ ὁποίῳ περιέχονται ἐπιγραφαὶ καὶ διάφορα γλυπτὰ μάρμαρα. Ἐπίσης ὑπάρχουσι ψηφιδωτὰ δάπεδα τῶν ἐκκλησιῶν.

3ον. Παρὰ τὸ χωρίον Κετίκι (νῦν Φυλάκη), εἰς ἡμισείας ὥρας ἀπόστασιν ἐντεῦθεν τοῦ Κετικίου, κεῖνται τὰ ἐρεῖπια τῆς ἀρχαίας Ὀμηρικῆς πόλεως Φυλάκης, τῆς πατρίδος τοῦ Πρωτεσίλαου.

4ον. Παρὰ τὸ χωρίον Κιολελερ καὶ εἰς ἀπόστασιν μιᾶς ὥρας δυτικῶς αὐτοῦ, ἐπὶ τῶν βορειοδυτικῶν παραφυάδων τῆς Ὀρθρους, ἐν τῇ θέσει «Τσουρνάτη βρύσις», κεῖνται τὰ ἐρεῖπια τῆς ἀρχαίας πόλεως Χαλαίου μετὰ τειχῶν ἰσοδομικῶν ἐκ μεγάλων ὀρθογωνίων ὀγκολίθων.

5ον. Ἐν τῇ θέσει «Γρεντιά», τῆς περιφερείας Γούρας, κεῖνται τὰ ἐρεῖπια τῆς ἀρχαίας πόλεως Καρανδῶν (οἱ «Καράνδαι»).

6ον. Ἐν τῷ μέσῳ τῆς ὁδοῦ ἐκ Γούρας εἰς Ἄλμυρόν, ἐν τῇ θέσει Μάργαρα, κεῖνται τὰ ἐρεῖπια ἀρχαικοῦ ναοῦ, ὃν ἀνέσκαψεν ἡ Φιλάρχαιος Ἑταιρεία «Ὀρθρυς» ἐν Ἄλμυρῳ.

7ον. Παρὰ τὸ χωρίον Γενζελί, ἐπὶ λόφου, κεῖνται τὰ ἐρεῖπια μικρᾶς ἀδήλου πόλεως Ἑλληνικῆς.

8ον. Παρὰ τὸ χωρίον Καρατζαδαγλί κεῖνται ἐπὶ λοφίσκου, πρὸς βορρᾶν αὐτοῦ κειμένου, τὰ ἐρεῖπια ἀρχαίας πόλεως μικρᾶς.

9ον. Ἐν τῇ θέσει «Κεφάλωσις», εἰς ἀπόστασιν μιᾶς ὥρας καὶ ἐνὸς τετάρτου τῆς ὥρας, ἐπὶ λόφου καὶ ἐν τῇ πεδιάδι, κεῖνται τὰ ἐρεῖπια τῆς ἀρχαίας πόλεως Ἄλου, πρωτεύουσος τοῦ βασιλέως Ἀθάμαντος, ὁπότεν ἀνεχώρησεν ὁ Φρίξος, υἱὸς τοῦ Ἀθάμαντος, μετὰ τῆς ἀδελφῆς του Ἑλλης ἐπὶ χρυσομάλλου κριοῦ εἰς Κολχίδα. Ἡ πόλις αὕτη ἀναφέρεται ὑπὸ τοῦ Ὀμήρου ὡς συμμετασχούσα ὑπὸ τὸν Ἀχιλλεῖα εἰς τὴν Τρωϊκὴν ἐκστρατείαν. Κατὰ δὲ τὸν Ἡρόδοτον, ὑπῆρχεν ἐν αὐτῇ διάσημον ἱερὸν τοῦ Λαφυστίου Διός, εἰς τὸ ὁποῖον ἐτελοῦντο καὶ ἀνθρωποθυσίαι καὶ ὁ Ξέρξης δὲν εἰσῆλθεν εἰς αὐτό, ἀπαγορεύσας τὴν εἴσοδον καὶ εἰς τὸν στρατὸν αὐτοῦ. Ἐνταῦθα ἀνέσκαψαν οἱ Ἄγγλοι Wace καὶ Thompson τύμβους γεωμετρικοὺς τοῦ 900 ἔτους π. Χ. καὶ εὑρον ἀγγεῖα καὶ τὰ σιδηρὰ μακρὰ ξίφη τῶν Δωριέων, ἅτινα ἀπόκεινται εἰς τὸ Μουσεῖον Ἄλμυροῦ.

10ον. Ἐντεῦθεν τοῦ χωρίου Βρύναϊνα καὶ εἰς ἀπόστασιν ἡμισείας ὥρας ἀπ' αὐτοῦ εἶναι τὰ ἐρεῖπια ἀρχαίας Ἑλληνικῆς πόλεως ἀδήλου, ἀλλ' ὑποθέτουσι οἱ ἀρχαιολόγοι ὅτι θὰ ἀνήκωσιν εἰς τὰς Φθιωτικὰς πόλεις Δῖον ἢ Ὀρχομενόν.

11ον. Παρὰ τὸ Πτελεδὸν ἐπὶ ἀποτόμως ὑψουμένου λόφου ἐπὶ τῇ θαλάσῃ κεῖνται τὰ ἐρεῖπια μεγάλου Βενετικοῦ Πύργου καὶ ἐν τῇ παραλίᾳ ἐτέρου μικροτέρου



ομοίου πύργου (Άλατόπυργος). Ἐπὶ τοῦ λόφου δὲ τούτου ἦτο ἡ Ἀκρόπολις τῆς Ὀμηρικῆς πόλεως Πτελεοῦ.

12ον. Ἐπὶ τοῦ λόφου Ζερέλια παρὰ τὸ χωρίον Καρατζαδαγλί ὑπάρχει προϊστορικός συνοικισμὸς τοῦ νεολιθικοῦ αἰῶνος (3000-2000 ἔτων π. Χ.) καὶ τοῦ Χαλκοῦ αἰῶνος συνεχισθεὶς μέχρι τῶν Βυζαντινῶν χρόνων. Ἐνταῦθα ἐνήργησαν ἀνασκαφὰς οἱ Ἄγγλοι Wace καὶ Thompson, τὰ δὲ εὐρήματα ἀπόκεινται εἰς τὸ Μουσεῖον Ἀλμυροῦ.

13ον. Μεταξὺ τῶν χωρίων Κουκωτῶν καὶ Βρυναίνης κεῖται ἡ παλαιὰ Βυζαντινὴ Μονὴ τῆς Ξενιάς.

14ον. Μίαν δὲ ὥραν ἀνατολικῶς τῆς Βρυναίνης κεῖται ἡ Κάτω Μονὴ Ξενιάς, ἡ ὁποία πρὶν ἐτιμᾶτο ἐπ' ὄνοματι τοῦ Ἁγίου Νικολάου καὶ ἦτο Μετόχιον τῆς Ἄνω Μονῆς Ξενιάς. Ταύτην ἀνήγειρε καὶ ἐπεξέτεινε ἐκ βάθρων εἰς λαμπρὸν οἰκοδόμημα ὁ τ. Σεβ. Μητροπολίτης Δημητριάδης κ. Γερμανός.

15ον. Παρὰ τὸ χωρίον Μπακλαλί ὑπερβεν αὐτοῦ καὶ εἰς ἀπόστασιν ἡμισείας ὥρας κεῖνται τὰ ἐρείπια καταστραφείσης Βυζαντινῆς Μονῆς τοῦ Ἁγ. Νικολάου τοῦ ἐν Βουνένη τῆς Θεσσαλίας ἀσκήσαντος καὶ ἀθλήσαντος.

16ον. Μεταξὺ Σούρπης καὶ Πτελεοῦ ἐπὶ λόφου κεῖνται τὰ ἐρείπια Βυζαντινῆς Μονῆς τῆς Ἁγ. Τριάδος. Σώζεται ἡ ἐκκλησία ἄνευ στέγης.

17ον. Ἀνατολικῶς τοῦ Πτελεοῦ, ἐναντι τῶν Τρικκέρων κεῖται παλαιὸν μονῦδριον τοῦ Ἁγ. Γεωργίου.

18ον. Παρὰ τὴν κωμόπολιν Γαρδίκι (Πελασγίαν νῦν) κεῖται τὸ Βυζαντινὸν Μονῦδριον τοῦ Ἁγίου Γεωργίου πλησίον τοῦ χωρίου «Μύλων».

19ον. Ἐν Τσιγγελίῳ ἐπὶ τῆς δυτικῆς ἀκτῆς τοῦ Παγασητικοῦ κόλπου κεῖνται τὰ ἐρείπια μετὰ προμαχῶνων τουρκικοῦ φρουρίου, ἀνεγερθέντος ὑπὸ τοῦ Βελῆ Πασᾶ υἱοῦ τοῦ διαβοήτου Ἀλῆ Πασσᾶ.

## Θ'. ΑΘΛΗΤΙΚΟΙ ΚΑΙ ΙΠΠΙΚΟΙ ΑΓΩΝΕΣ «ΤΑ ΚΡΟΚΙΑ»

### α) Ἀρχὴ τῶν Ἀγῶνων.

Εἰς τὸ Ἀνατολικὸν ἄκρον τοῦ Ἀλμυροῦ εἶναι ὠκοδομημένους ναὸς τιμώμενος ἐπ' ὄνοματι τοῦ Ἁγίου Νικολάου. Ὁ ναὸς οὗτος κτισθεὶς ἐν χρόνοις μαύρης δουλείας καὶ σκότους σκλαθιάς ἐν τεσσαράκοντα ἡμέραις, ὡς λέγεται, ἐνεκαίνισθη κατὰ τὴν 20ὴν Μαΐου τοῦ 1802. Περὶ τὸν ναὸν καὶ κυρίως πρὸς τὸ Β καὶ ΒΔ μέρος αὐτοῦ ἐξετείνετο πεδῖον «τὸ Κρόκιον» (Μεριᾶς), ὅπου εἶναι καὶ τὸ γήπεδον τοῦ νεωστὶ ἐπανασυσταθέντος Γυμναστικοῦ Συλλόγου. Εἰς τὸν Μεριᾶν τοῦτον οἱ τότε Χριστιανοὶ Ἕλληνες κατὰ τὰς ἐορτὰς τοῦ Πάσχα, τῶν Χριστουγέννων καὶ κυρίως κατὰ τὴν ἐορτὴν τῶν ἐγκαινίων τοῦ Ναοῦ 20 Μαΐου καὶ κατὰ τὴν ἐορτὴν τοῦ Ἁγίου Κωνσταντίνου 21 Μαΐου συνηθροίζοντο καὶ ἐχόρευον Ἕλληνικοὺς χοροὺς, ἐπήδων, ἠγωνίζοντο δὲ καὶ εἰς τὴν πάλην, εἰς ἣν μετεῖχον καὶ Τούρκοι. Οἱ δὲ τρέφοντες ἵππους Χριστιανοὶ καὶ Τούρκοι ἐτέλουν Ἴπποδρομίας, καθ' ἃς ἐδίδοντο ἔπαθλα ὑπὸ τῶν προυχόντων Τούρκων, καὶ Χριστιανῶν. Τὰ ἔθιμα ταῦτα ἐξηκολούθησαν καὶ μετὰ τὴν ἀπελευθέρωσιν, οἱ νέοι δὲ μετὰ πολλῆς ὑπερφηφείας φοροῦντες τὶς ζωγραφικὰς στολὰς των, τὰ Ἀντεριά, τὶς χρυσὰς κουτσίδες, στὴ μέση με ἀργυρᾶ καὶ χρυσᾶ θηλυκωτήρια, ἐχόρευον χοροὺς συρτούς, τσιάμικο καὶ τὸν διπλοῦν ἐπάνω χορὸν ἐν κύκλῳ.



Ἀλμυρός: Μετὰ τὴν συγκομιδὴν τοῦ καπνοῦ, ἤλιασμα φύλλων

## ΑΠΟ ΤΗΝ ΑΓΡΟΤΙΚΗ ΖΩΗ

Ἀλμυρός: Τὸ φύτευμα τοῦ καπνοῦ ὑπὸ τῶν γυναικῶν





## β) "Ίδρυσις τῶν Ἀγῶνων «Κρόκια».

Ἡ ἀναβίωσις τῶν Ὀλυμπιακῶν ἀγῶνων τοῦ 1896 καὶ μετὰ τὴν θλιθεράν ἤτταν τοῦ 1897 πνεύσας ἀνά τὴν Ἑλλάδα ἄνεμος ἀνασυντάξεως καὶ φρονηματοῦ τοῦ λαοῦ ἐνέπνευσεν εἰς τοὺς περὶ τὴν κατὰ τὸ 1896 ἰδρυθεῖσαν Φιλάρχειον Ἑταιρείαν τὴν ἰδέαν καὶ τὴν ἀπόφασιν ν' ἀναβιώσῃσι τὰ ἔθιμα τοῦ χοροῦ καὶ τῶν ἀγῶνων ἐπὶ τὸ συστηματικώτερον.

Καὶ οἱ μὲν χοροὶ ἐγένοντο εἰς τὴν κεντρικὴν Πλατεῖαν κυρίως τὸ Πάσχα, τῶν Χριστουγέννων, τῶν Φῶτων, τῶν Ἀπόκρεων, ὅτε συμιστῶντο καὶ τὰ κομιτάτα τοῦ Καρναβάλου, οἱ δὲ ἀγῶνες διοργανούμενοι κατὰ τὸ πρόγραμμα τῶν Ὀλυμπιακῶν ἀπεφασίσθη νὰ τελῶνται ἀνὰ πᾶν ἔτος κατὰ τὴν 20ὴν καὶ 21 Μαΐου. Ἡ Φιλάρχειος λοιπὸν Ἑταιρεία ἐξέλεξεν ἐπιτροπὴν ἐπὶ τῶν ἀγῶνων κατὰ τὸ 1901 ἀποτελουμένην ἐκ τοῦ ἐκάστοτε Δημάρχου Ἀλμυροῦ, τοῦ Εἰρηνοδίκου, τοῦ Ἀστυνόμου, τοῦ Προέδρου τῆς Φιλαρχείου, τοῦ Προέδρου τοῦ Γεωργ. Πιστωτ. (Συν) σμοῦ, τοῦ Σχολάρχου καὶ τῶν Διευθυντῶν τῶν Δημοτ. Σχολείων, ἡτις ἀπετέλει καὶ τὴν Ἑλλανομόδικον Ἐπιτροπὴν καὶ μετὰ τὴν σύστασιν τοῦ Ἀθλητικοῦ Συλλόγου. Ὁ ἐκ τῶν ἰδρυτῶν τῆς Φιλαρχείου Διευθυντὴς τοῦ Δημ. Σχολείου κ. Γεωργ. Οἰκονομόπουλος ἢ Ζάχος γυμναστικός καὶ ἔχων ἐπίδοσιν εἰς τὰ ἀθλητικὰ ἀνέλαβε τὴν ἐξάσκησιν τῶν νέων τῆς ἐποχῆς ἐκείνης καὶ οὕτω κατὰ τὸ 1901 ἐτελέσθησαν ἀγῶνες «Κρόκια» εἰς μικρὰν κλίμακα, ἀπὸ δὲ τοῦ ἐπομένου ἔτους εἰς μεγαλυτέραν. Μετέσχον δὲ τῶν ἀγῶνων οἱ φίλαθλοι τῆς Κασσαβετείου Γεωργικ. Σχολῆς, ἐκ Φαρσάλων καὶ ἐκ τῶν πλησίων χωρίων. Κυρίως δὲ σημαντικωτάτην ἐνίσχυσιν ἔδωκεν ἡ συμμετοχὴ τῶν ἀθλητῶν Βόλου. Ἰδρυθέντος δὲ καὶ Ἀθλητικοῦ Συλλόγου ὑπὸ τὴν Προεδρίαν τοῦ κ. Γεωργ. Ζάχου, ὅστις ἀπετέλει, ὡς εἶπομεν τὴν ψυχὴν τῶν ἀγῶνων ἐσυστηματοποιήθησαν τὰ «Κρόκια» καὶ ἀπέβησαν μεγαλοπρεπεῖς ἀγῶνες ἴσως οἱ δεῦτεροι μετὰ τοὺς Πανελληνίους.

Ἐπειδὴ δὲ τὸ συναθροίζομενον πλῆθος συνωστίζετο, διὰ τὸ ἄνετον καὶ θεαματικώτερον κατεσκευάζετο πλὴν τοῦ περιφράγματος κύκλου χιλίων μέτρων καὶ ἐξέδρα διὰ ξύλων μὲ τέσσαρας βαθμίδας, ἡτις περιελάμβανεν χιλιάδας θεατῶν. Ἐτελοῦντο ὅλα τὰ ἀγωνίσματα ἀνδρῶν καὶ παιδῶν κατὰ πρόγραμμα δημοσιεύομενον πρότερον. Ἐδίδοντο δὲ εἰς τοὺς νικητὰς διπλώματα καὶ μετάλλια.

Αἱ δὲ Ἱπποδρομίαι τῶν 1000 καὶ 20000 μέτρων, αἱ τὸ πρῶτον γενόμεναι εἰς μῆκος τοῦ δρόμου Τσιγγελίου, ἐγίνοντο ἤδη ἐν τῷ στίθῳ τῶν χιλίων μέτρων καὶ ἀπέβησαν θεαματικώταται καὶ μεγαλοπρεπεῖς.

Μετὰ τὸ 1922 ἕνεκα τῶν πολέμων ἔπαυσαν τελούμενοι ἀγῶνες ὡς καὶ τὰ ἔθιμα τῶν χορῶν. Προσπάθειαι καταβάλλονται ἤδη νὰ ἀνασυγκροτηθῇ ὁ Γυμναστικός σύλλογος καὶ ἀναδιοργανωθῶσιν οἱ ἐτήσιοι ἀθλητικοὶ ἀγῶνες. Εἰς τοῦτο συντελεῖ καὶ ἡ ἐσχάτως ἀρξαμένη οἰκονομικὴ Γυμναστικὴ.

Τὸ Γυμναστήριον τοῦτο ἀνεγειρόμενον διὰ κληροδοτήματος τοῦ ἀειμνήστου Τριαντ. Ἀργυροπούλου ἐπὶ ἐκτάσεως παραχωρηθείσης ὑπὸ τῆς Κοινότητος Ἀλμυροῦ θὰ συμβάλῃ εἰς τὴν ἀρτιωτέραν σωματικὴν διάπλασιν τῆς νεολαίας.



Ἄλμυρός: Μία γενικὴ ἀποψὶς τῆς ὠραίας κωμοπόλεως

## ΑΠΟΨΕΙΣ - ΕΓΧΩΡΙΑΙ ΕΝΔΥΜΑΣΙΑΙ

Ἄλμυρός: Ἄλμυριώτισσα στὸ πηγάδι μὲ γιορτινὴ στολὴ





## Ι'. ΣΩΜΑΤΕΙΑ

Σωματεία υπάρχουν εν Ἄλμυρῳ τὰ ἑξῆς :

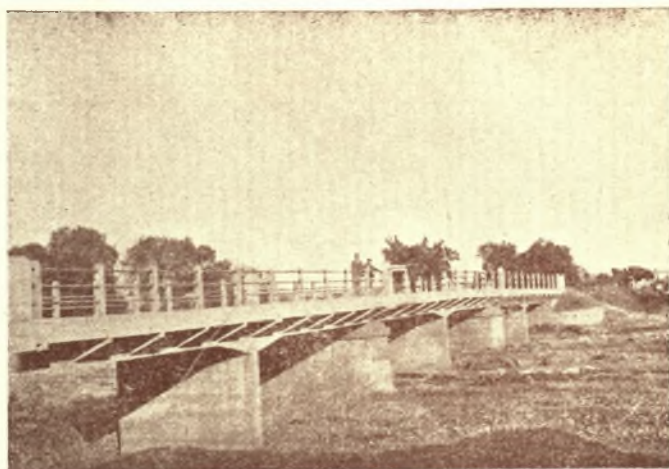
- 1) Φιλάρχαιος Ἑταιρεία ἢ «Ὁρθρυσ» ἰδρυθεῖσα τῷ 1896.
- 2) Γεωργικός Συναϊτερισμός.
- 3) Ἐμπορικός Σύλλογος, ἰδρυθεὶς τῷ 1925.
- 4) Ἐπαγγελματικός Σύλλογος, ἰδρυθεὶς τῷ 1926.
- 5) Γυμναστικός Σύλλογος «Παναλμυρωτικός».
- 6) Σύλλογος Καραγωγέων.
- 7) Κυνηγητικός Σύλλογος.
- 8) Καπνοπαραγωγικός Σύλλογος.
- 10) Σύλλογος Ὑποδηματεργατῶν.
- 11) Σύλλογος Κουρέων.
- 12) Σύλλογος Κρεοπωλῶν.
- 13) Σύλλογος Αὐτοκινητιστῶν.

Ἐκ τῶν Σωματείων τούτων τὸ ἀρχαιότερον εἶναι ἡ Φιλάρχαιος Ἑταιρεία «ἢ Ὁρθρυσ» ἰδρυθεῖσα τῷ 1896. Ὀλίγα ἔτη βραδύτερον ἰδρύθη ὑπὸ τοῦ ἀειμνήστου Δημητρίου Γρηγοριάδου, Διευθυντοῦ τῆς ἐν Κασσαβετείᾳ (Ἀϊδινίῳ) Κρατικῆς Γεωργικῆς Σχολῆς ὁ πρῶτος ἐν Ἑλλάδι Γεωργικός Συνεταιρισμός Ἄλμυροῦ. Ἀμφότερα ταῦτα τὰ σωματεία ἦσαν μοναδικὰ ἐν Ἑλλάδι.

Πρόεδρος τοῦ Γεωργικοῦ Συναϊσμοῦ Ἄλμυροῦ ἦτο ὁ Νικ. Μιχόπουλος διορισθεὶς βραδύτερον ὑπάλληλος τοῦ Ὑπουργείου Γεωργίας καὶ τῆς Ἀγροτικῆς Τραπεζῆς καὶ ἐργασθεὶς μετὰ ζήλου καὶ ἀφοσιώσεως εἰς τὴν Ὀργάνωσιν τῆς συνεταιριστικῆς ἰδέας εἰς ἅπασαν τὴν Ἑλλάδα. Ὁ Συναϊσμός οὗτος ἐξακολουθεῖ νὰ δρᾷ ἐπωφελῶς διὰ τοὺς γεωργοὺς τῆς περιφερείας. Ἡ Φιλάρχαιος Ἑταιρεία «ἢ Ὁρθρυσ» δὲν εὔρε ἀτυχῶς τοὺς μιμητάς της καὶ εἰς ἄλλας πόλεις, οὔτε ἔτυχε κρατικῆς βοήθειας, ἀλλ' ἔμεινεν μοναδική ἐν Ἑλλάδι, πλὴν τῆς τῷ 1836 ἰδρυθείσης ἐν Ἀθήναις Ἀρχαιολογικῆς Ἑταιρείας.

Ἡ Φιλάρχαιος Ἑταιρεία «ἢ Ὁρθρυσ» ἰδρυθεῖσα τῷ 1896 τῇ πρωτοβουλίᾳ τοῦ κ. Νικ. Γιαννοπούλου ἐκ 12 μελῶν, σκοπὸν εἶχε τὴν συλλογὴν καὶ διάσωσιν τῶν ἀρχαίων μνημείων, τὴν ἀρχαιολογικὴν ἐξερεύνησιν οὐ μόνον τῆς Ἐπαρχίας Ἄλμυροῦ, ἀλλὰ καὶ τῆς λοιπῆς Θεσσαλίας, ἐφ' ὅσον ἐπέτρεπον οἱ πόροι αὐτῆς, τὴν ἰδρυσιν Βιβλιοθήκης ἐπιστημονικῆς καὶ Λαϊκῆς καὶ τὴν ἐνέργειαν ἀνασκαφῶν.

Βραδύτερον δὲ τὰ μέλη τῆς Ἑταιρείας ἠϋξήθησαν μέχρι τοῦ ἀριθμοῦ 40. Πρόεδρος δὲ τῆς Ἑταιρείας ἐχημάτισεν ἀπὸ τῆς ἰδρύσεώς της μέχρι τοῦ 1925 ὁ κ. Εὐάγγελος Βαρβαρέζος, ἰατρός. Γραμματεῖς δὲ ὁ ὑποφαινόμενος ἐπὶ πολλὰ ἔτη καὶ ἀνὰ τρία ἔτη ὁ μακαρίτης Ἀθ. Σπυριδάκης, Ἑλληνοδιδάσκαλος, καὶ Ἀστέριος Ἀλέξανδρος. Ἀπὸ δὲ τοῦ 1925 καὶ ἑξῆς μέχρι τοῦδε Πρόεδρος εἶναι ὁ κ. Παντελ. Παπαδόπουλος, ἔμπορος καὶ γραμματεὺς ὁ κ. Χρ. Ἀναγνώστου, δημοδιδάσκαλος. Ἡ Φιλ. Ἑταιρ. «Ὁρθρυσ» διανύει ἤδη τὸ 38ον ἔτος της ἀπὸ τῆς ἰδρύσεώς της. Ἐδρασε δὲ ποικιλοτρόπως ὄχι μόνον πρὸς συλλογὴν καὶ διάσωσιν παντὸς εἴδους ἀρχαιοτήτων, τὰς ὁποίας ἐπιμελῶς συνέλεξεν, ἀλλὰ καὶ ἐξερεύνησε πλεῖστα μέρη καὶ ἐκτὸς τῆς Ἐπαρχίας Ἄλμυροῦ, τῆς μεσημβρινῆς Θεσσαλίας, καὶ συνέλεξε καὶ χειρόγραφα βιβλία περὶ τὰ 45, ὧν δύο ἐπὶ μεμβράνης, ἔγγραφα παλαιὰ ἱστορικὰ περὶ τὰ 600—700, νομίσματα Θεσσαλίας καὶ ἄλλων χωρῶν περὶ τὰ 2.000 περίπου ἀργυρᾶ καὶ χαλκᾶ, παλαιὰ βιβλία ἐντυπα διαφόρων ἐκδόσεων ἀπὸ τοῦ 1500-1800.



Ἄλμυρος: Ἡ ἑξωθεν τῆς κωμοπόλεως λιθινὴ γέφυρα Ξεριᾶ

## ΣΥΓΚΟΙΝΩΝΙΑ - ΕΓΧΩΡΙΑΙ ΕΝΔΥΜΑΣΙΑΙ

Ἄλμυρος: Ἄλμυριώτισσα μετὰ τὴν ὡραία γραφικὴ στολῆ







Ἄλμυρός: Ὁ Ἱερός καλλιτεχνικός Ναός τῆς Εὐαγγελιστρίας

## Ι Ε Ρ Ο Ι Ν Α Ο Ι - Α Π Ο Ψ Ε Ι Σ

Ἄλμυρός: Μερικὴ κάτοψις μιᾶς συνοικίας τῆς κωμοπόλεως



Συνεκέντρωσεν ἡ Ἐταιρεία ἀρχαία λίθινα (πλαστικά, ἀρχιτεκτονικά καὶ ἐπιγραφάς) Ἑλληνικῶν Ρωμαϊκῶν, Βυζαντινῶν καὶ Τουρκικῶν χρόνων. Ἐπίσης χαλκᾶ ἀρχαία, πήλινα Βυζαντινά, εἰκόνας νεωτέρας, Αἰγυπτιακὰ ὀλίγα, ποικίλα ἀρχαία ἀπὸ τοῦ νεολιθικοῦ αἰῶνος μέχρι τῶν Ρωμαϊκῶν χρόνων ἐξ ἀνασκαφῶν τοῦ Καθηγητοῦ Χρ. Τσούντα ἐν Σέσκλω, τῶν Ἑλλήνων Wace καὶ Thompson ἐν Ζερελίοις καὶ Ἄλφ καὶ τοῦ κ. Ἀρβανιτοπούλου ἐν Φθιώτισι Θήβαις. Ἡ βιβλιοθήκη περιέχει περὶ τὰς 2.000 βιβλία καὶ ἐπλουτίσθη ἐσχάτως διὰ τῆς κληροδοτηθείσης βιβλιοθήκης τοῦ καθηγητοῦ Κωνστ. Πριάκου. Ἐξέδωκε δὲ ἡ Ἐταιρεία ἀπὸ τοῦ 1899-1911 ἑπτὰ τεύχη τοῦ Δελτίου αὐτῆς ὑπὸ τὸν τίτλον: «Δελτίον τῆς ἐν Ἄλμυρῷ Φιλαρχαίου Ἐταιρείας «Ὁθρυς», ἐν τῷ ὁποίῳ δημοσιεύονται αἱ πράξεις τῆς Ἐταιρείας, αἱ ἐπιγραφαί, τὰ προσκλήματα καὶ ἐπιστημονικαὶ μελέται διαφόρων ἀρχαιολόγων.

Τῷ 1910 προέβη εἰς τὴν ἴδρυσιν Μουσείου μεγαλοπρεποῦς, τὸ ὁποῖον τῷ 1925 μετὰ τὴν κατάπαυσιν τῶν ἀνωμάτων καιρῶν ἐστεγάσθη καὶ ἀποπερατωθὲν τελείως περικλείει ἀρχαία μνημεῖα λόγῳ σημαντικῶν δωρεῶν, γραμμάτων καὶ τέχνης. Μεγάλοι εὐεργεταὶ καὶ δωρηταὶ τοῦ Μουσείου ἀνεκηρύχθησαν ὁ Περικλῆς Ἀποστολίδης καὶ ὁ Τριαντ. Ἀργυρόπουλος.

Τῇ 20 Ἀπριλίου 1903 ἕμιλος κυριῶν ἴδρυσεν Φιλανθρωπικὸν Σωματεῖον μὲ μελλοντικὸν σκοπὸν τὴν ἀνέγερσιν ἐν τῇ αὐτῇ πόλει Νοσοκομείου πτωχῶν ὑπὸ τὴν ἐπωνυμίαν Φιλόπτωχος Ἀδελφότης Ἁγίων καὶ Θαυματουργῶν Ἀναργύρων Κοσμᾶ καὶ Δαμιανοῦ. Τὸ Διοικητικὸν Συμβούλιον ἀπετελέσθη ὑπὸ τῆς ἰδρυτρίας καὶ Προέδρου κ. Κατίνας Τρ. Ἀργυροπούλου, Ἐλένης Μιλτ. Ἀργυροπούλου, Εὐγενίας Γ. Πλάκα, Μαρίας Κ. Εὐαγγελιοπούλου καὶ Θεοδώρας Π. Τέζα. Δαπάναις τοῦ Σωματείου τούτου καὶ συλλεγέντων ἐράνων ἀνηγέρθη εἰς ρωμαντικὴν θέσιν παρὰ τὴν γέφυραν Ξηριά ὠραιότατον ἐξωκκλήσιον βυζαντινοῦ ρυθμοῦ εἰς τιμὴν τῶν Ἁγίων Ἀναργύρων.

### ΙΑ'. ΦΙΛΑΡΜΟΝΙΚΗ.

Ὁ πνέων ἄνεμος τῆς κοινωνικῆς προόδου καὶ ἀναπτύξεως τοῦ Ἄλμυρου ἐκίνησε τοὺς περὶ τὸν βουλευτὴν Εὐστ. Ρακόπουλον κατὰ τὸ 1900-1901 καὶ συνέστησαν Φιλαρμονικὴν μὲ Πρόεδρον τὸν κ. Εὐστ. Ρακόπουλον. Ἐκάλεσαν μουσικὸν τὸν Ξυδέαν. Τῇ συνδρομῇ φιλομούσων πολιτῶν καὶ εὐπόρων χορηγῶν, ἐν οἷς προεξήρχον ὁ Τριαντ. Ἀργυρόπουλος, Εὐάγγ. Βαρβαρέζος, Μιλτ. Ἀργυρόπουλος, Κ. Μπαστούνας, Γεώργ. Πλάκας καὶ ἄλλοι, ἠγοράσθησαν ὄργανα. Τῇ ἐπαινετῇ δὲ παροτρύνει τῶν κ. κ. Διδασκάλων Δημ. Πανοπούλου Σχολάρχου, Γ. Ζάχου, Νικ. Μιχοπούλου καὶ Κ. Πλάκα δημοδιδασκάλων προσήλθον περὶ τοὺς 30 παῖδας, οἵτινες καὶ ἐξέμαθον νὰ παίζωσιν ὄργανα ταχέως. Κατόπιν δὲ μετακληθέντος μουσικοῦ τοῦ Γεωργίου Μυλωνάκου, καὶ ἀναλαβόντος τὴν προεδρείαν τοῦ κ. Τριαντ. Ἀργυροπούλου ἔκαμε τὴν ἐμφάνισίν τῆς ἡ μουσικὴ εἰς τὴν πλατείαν παίζουσα κατὰ Κυριακὴν ἐκλεκτὰ τεμάχια. Ἡ Φιλαρμονικὴ διελύθη ἐπελθόντος τοῦ πολέμου τοῦ 1912.

### ΙΒ'. ΦΙΛΟΔΑΣΙΚΑ

Ἡ Κοινότης ἐπαινετῶς ἐδενδροφύτευσε πολλοὺς δρόμους. Ἐσχάτως δὲ συμφώνως πρὸς τὸν περὶ δασῶν νόμον κατηρτίσθη Ἐπιτροπὴ ἀναδασώσεως, ἥτις ἐκλέξασα



Πρόεδρον τὸν Διευθυντὴν τοῦ Δημ. Σχολείου Ἄλμυροῦ Γεώργ. Οἰκονομόπουλον ἢ Ζάχον, γραμματέα δὲ τὸν ρέκτην Δασάρχην Ἀναστ. Ἀγραφιῶτην καὶ τῇ γεναίᾳ συνδρομῇ τῆς Κοινότητος Ἄλμυροῦ, ἧς Πρόεδρος ἐτύγχανεν ὁ φιλοπρόοδος κ. Στερ. Στεργίου, εἶτα δὲ Ἀπόστολος Παπᾶς, προέβη εἰς τὴν δενδροφύτευσιν πολλῶν δρόμων καὶ μερῶν. Κυρίως ὅμως διὰ πολλῶν μεριμνῶν καὶ κόπων κατάρθωσε καὶ παρεσκεύασε εἰς τὸν περίβολον τοῦ Ἁγίου Νικολάου κῆπον, ἐνῶ ἐκκαλλιεργήθησαν χιλιάδες ἀκακιῶν, πεύκων, εὐκαλύπτων, σφενδάμνων καὶ ἄλλων δενδρυλλίων, ἐξ ὧν ἐπρομηθεύθησαν πλεῖστοι τῶν κατοίκων Ἄλμυροῦ καὶ περιχώρων δωρεάν.

#### ΙΓ'. ΠΟΛΙΤΙΚΗ ΚΙΝΗΣΙΣ.

Πρὸ τῆς ἀπελευθέρωσης τῆς Θεσσαλίας τὸ Ἑλληνικὸν στοιχεῖον τῆς ἐπαρχίας Ἄλμυροῦ διὰ τὴν συνοχὴν του καὶ ἐξυπηρέτησιν τῶν κοινῶν συμφερόντων εἶχε συγκεντρωθῆ περὶ τοῦ Δημητρίου Τριαντ. Α. Ἀργυροπούλου ἀνδρὸς σῶφρονος καὶ χαίροντος ἀπείρου ἐκτιμῆσεως παρὰ τοῖς Ὀθωμανοῖς καὶ Ἕλλησι. Ἡ ἐπιρροή τούτου τάχιστα ἐξετάθη καὶ ἐκτὸς τῆς ἐπαρχίας Ἄλμυροῦ, εὐρίσκετο δὲ εἰς διαρκῆ ἐπαφὴν μεθ' ὄλων τῶν ἐν Θεσσαλίᾳ προυχόντων, εἰς οὓς ἦτο γνωστός ὡς «ὁ ἄρχοντας Δημητράκης». Τὸν Ἰούνιον τοῦ 1844 διὰ πράξεως τῆς Ἐπισκοπῆς Λαρίσης ἐγένετο Ἐπίτροπος αὐτῆς ἐν Ἄλμυρῷ καὶ δι' ἀποφάσεως τοῦ ἱεροῦ τῆς ἐπαρχίας κλήρου συνελθόντος ἐν τῇ ἱερᾷ Μονῇ Ξενιάς ἐξελέγη παμψηφεί Πρόεδρος τοῦ Σ. Μικτοῦ Συμβουλίου τῆς ἐπαρχίας Ἄλμυροῦ. Τὰς ἐξουσίας καὶ τὴν ἐπιρροήν, τὰς ὁποίας συνεκέντρωσε παρὰ τε τοῖς Ἕλλησι καὶ Ὀθωμανοῖς, ἤσκησε πάντοτε ἐν πνεύματι ἀλτρουϊσμοῦ καὶ δικαιοσύνης ἐπ' ὠφελείᾳ τοῦ Ἑλληνισμοῦ.

#### ΠΙΝΑΞ Α'.

Ἐμφαίνων τοὺς διατελέσαντας Βουλευτάς, Ὑπουργούς, Δημάρχους καὶ Προέδρους Κοινοτήτων τῆς Ἐπαρχίας Ἄλμυροῦ ἀπὸ τοῦ 1881 καὶ ἐντεῦθεν.

##### α) Βουλευταὶ

Ἀργυρόπουλος Ἀριστ., Θ'. 1881, ΙΑ'. 1887, ΙΓ'. 1895.  
 Οἰκονομίδης Δ., Θ'. 1881, Ι'. 1885, ΙΒ'. 1890, ΙΔ'. 1895.  
 Παρνασιδῆς Δημήτριος, Ι'. 1885.  
 Ρακόπουλος Εὐστάθιος, ΙΕ'. 1899.  
 Μπαλτατζῆς Γεώργιος, ΙΣΤ'. 1902, ΙΖ'. 1905, ΙΗ'. 1906 Γ'. ἐθν. 1920.  
 Δημοκωστούλας Κωνσταντῖνος, Α'. ἀναθ. 1910, Β'. ἀναθ. 1910, ΙΘ'. 1912, Κ'. 1915.  
 Παπαδόπουλος Παναγιώτης, Α'. ἀναθ. 1910.  
 Φίλωνος Γεώργιος, Α'. ἀναθ. 1910.  
 Μωραΐτης Χρήστος, Β'. ἀναθ. 1910.  
 Ἀργυρόπουλος Τριαντάφυλλος, ΚΑ'. 1915.  
 Παπαοικονόμου Ἀπόστολος, Δ'. ἐθν. 1923, Β'. 1928.  
 Τσίρος Ἰωάννης, Δ'. ἐθν. 1923.  
 Δροσόπουλος Ἀθαν., Β'. 1928 (ἀναπλ.), Δ'. 1933.  
 Μπαλτατζῆς Μαυροκορδαῖος Ν., Γ'. ἀναθ. 1936.

##### β) Ὑπουργοὶ

Μπαλτατζῆς Γεώργιος.

##### γ) Δήμαρχοι

Παναγόπουλος Γεώργιος 1882—1883.  
 Βαλαμόπουλος Δ. 1883—1887.



Νέα Μιτζέλα: Τὸ γραφικώτατο ἀκρογιάλι τοῦ χωρίου

#### ΓΡΑΦΙΚΑ ΧΩΡΙΑ - ΑΠΟΨΕΙΣ

Ἄλμυρος: Ὠραιότατη καὶ γραφικὴ ἀποψὶς τῆς κωμοπόλεως







Ἄϊδίτιον: Ἐξοδος καταδίκων τῶν ἀγρ. φυλακῶν πρὸς ἐργασίαν

## ΣΩΦΡΟΝΙΣΤΗΡΙΑ - ΕΝΔΥΜΑΣΙΑΙ

Νέα Ἀγχιάλος: Χωρικά με τὰ γραφικώτατα γιορτινά των



Ἀργυρόπουλος Ἀχιλ. 1888—1891.  
 Παναγόπουλος Γεώργιος 1881—1895.  
 Παναγόπουλος Γεώργιος 1895—1899.  
 Κομνόπουλος Ἰωάννης 1899—1903.  
 Ἀργυρόπουλος Ἀριστ. Α. 1903—1907.  
 Ἀργυρόπουλος Ἀριστ. Α. 1907—1911.  
 Ἀργυρόπουλος Ἀριστ. 1911—1914.

### δ) Πρόεδροι Κοινότητος

Ἀργυρόπουλος Τρ. Δ. 1914—1916.  
 Βέργας Σπυρ. & Ράϊκος Ἀντ. 1915—1916.  
 Περιστερᾶς Νικόλαος 1916—1917.  
 Καρφῆς Ἰωάννης 1917—1919.  
 Βέργας Σπ. 1919—1920.  
 Πλάκας Γεώργιος 1920—1921.  
 Χατζῆς Νικόλαος 1921—1922.  
 Κορώνης Νικόλαος 1922—1924.  
 Θεοδώρου Ἀγγελῆς 1924—1925.  
 Χαρίσης Ἰωάννης 1925—1926.  
 Καραμπέτσος Γεράσ. & Γιωτόπουλος Δημ. 1926—1927.  
 Παππᾶς Ἀπόστολος 1928—1929.  
 Στεργίου Στέργ. 1930—1931.  
 Παππᾶς Ἀπόστ. 1932—1933.  
 Μητᾶκος Νικόλαος 1934—1936.

Θ' ἀπετέλει ἀντίθεσιν πρὸς τὴν μετριοφροσύνην καὶ τὸ ἀθόρυβον, μεθ' οὗ εἰργάσθησαν ἅπαντες οἱ ἀνωτέρω πολιτικοὶ ἄνδρες, ἢ προσπάθεια λεπτομεροῦς ἐξιστορήσεως τῆς δράσεως ἐνὸς ἐκάστου. Ἀλλὰ θὰ ἦτο ἀδικία, ἐὰν περελείπομεν νὰ ἐξάρωμεν ὅτι ἅπαντες ἄνευ οὐδεμιᾶς ἐξαιρέσεως ἀφωσιώθησαν εἰς τὴν ἐξυπηρέτησιν τῶν κοινῶν συμφερόντων μετὰ ζήλου, ἀνιδιοτελείας καὶ ἀμεριστότου ἐνδιαφέροντος. Ἡ σημερινὴ ἐπίζηλος καὶ λαμπρὰ θέσις τῆς ἐπαρχίας Ἀλμυροῦ καὶ ἰδιαιτέρως τῆς πρωτεύουσας ταύτης, ἢ κοινορικὴ πρόοδος καὶ πολιτισμένη αὐτῆς ἐμφάνισις, τὰ ἔργα καὶ ἡ σφριγῶσα ζωὴ τοῦ τόπου εἶναι ἔργον τῶν ἀνωτέρω πολιτικῶν ἀνδρῶν, οἵτινες ἐθυσίασαν ὅ,τι εἶχον, εἰργάσθησαν ὅσον ἠδύνατο καὶ κατέλιπον πρὸς τοὺς ἐπιγενομένους παράδειγμα ἀγάπης καὶ ἀφοσιώσεως πρὸς τὴν πατρίδα ἄξιον μιμήσεως καὶ θαυμασμοῦ. Πάντες ἐξῆλθον τῆς πολιτικῆς κονίστρας πτωχότεροι ἀφ' ὅ,τι εἰσῆλθον. Πάντες ἐξετέλεσαν πιστῶς καὶ εὐόρκως τὸ πρὸς τὴν πολιτείαν καθῆκον.



Ἀναμνηστικὰ μετᾶλλια τῶν ἀγῶνων Κρόκια

ΣΗΜΕΙΩΣΙΣ : Διὰ τὴν σύνταξιν τῆς παρούσης μελέτης ἐλήφθησαν ὑπ' ὄψιν αἱ ἀποσταλείσαι μελέται τῶν κ. κ. Νικολάου Γιαννοπούλου, ἀρχαιολόγου, καὶ Γεωργίου Οἰκονομοπούλου ἢ Ζάχου, δημοδιδασκάλου συνταξιούχου.





ΘΕΣΣΑΛΙΚΑ ΤΟΠΙΑ  
ΑΛΜΥΡΟΣ:  
ΤΟ ΗΛΙΑΣΜΑ ΤΟΥ ΚΑΠΝΟΥ





### ΓΕΩΡΓΙΟΣ ΚΑΛΑΜΙΔΑΣ

Καταγόμενος εκ Νέας Μιτζέλης, διαύγονος του αγώνιστου Δημητρίου Καλαμίδα. Εισαχθείς εις την Σχολήν Δοκίμων τὸ ἔτος 1886, ἐξήλθε σηματοφόρος τῷ 1895, διατρέξας δὲ εὐδοκίμως ὄλους τοὺς βαθμοὺς τῆς Ἱεραρχίας μέχρι τοῦ 1915, προήχθη εἰς πλοίαρχον. Ἐλάβε μέρος εἰς ὄλους τοὺς πολέμους, ἐνθα καὶ διεκρίθη διὰ τὸ θάρρος του καὶ τὴν ψυχραιμίαν, ἥτις τὸν διέκρινεν. Ἀπεστρατεύθη ἐπὶ Κυβερνήσεως Βενιζέλου. Ἀναμιχθείς εἰς τὴν πολιτικὴν ἐξελέγη βουλευτὴς τοῦ Νομοῦ Εὐβοίας τὸ ἔτος 1920. Ἀπέβιωσε τὸ 1928.

### ΙΩΑΝΝΗΣ ΚΑΜΠΟΥΡΗΣ

Ἐγενήθη ἐν Νέᾳ Μιτζέλῃ τὸ ἔτος 1858. Κατετάγη εἰς τὸν στρατὸν τὸ ἔτος 1880. Μετέσχεν ὄλων τῶν πολέμων ἀπὸ τὸ 1897, ἐνθα διέπρεψεν ὡς ἀξιωματικὸς. Ὡς ἀντιουνταγματάρχης διοικητὴς τοῦ 1ου τάγματος Εὐζώνων μετέσχε τῶν μαχῶν Ἐλασσῶνος, Σαρανταπόρου καὶ Ὀστροῦ (Λειψίστας), ἐνθα καὶ ἐτραυματίσθη. Κατὰ τὸ 1915 ἕως τὸ 1917 ἦτο Μέραρχος τῆς XII Μεραρχίας καὶ κατὰ τὸ 1920 ἐχρημάτισε Στρατιωτικὸς Διοικητὴς Θεσσαλίας. Ἀπεστρατεύθη Ὑποστράτηγος καὶ ἀπεβίωσεν ἐν Ἀθήναις τὸ ἔτος 1922.



### ΓΕΩΡΓΙΟΣ ΜΠΑΛΤΑΤΖΗΣ

Ἐγενήθη ἐν Σμύρῃν τὸ ἔτος 1865. Διδαχθείς τὰ ἐγκύκλια μαθήματα εἰς τὴν Εὐαγγελικὴν Σχολήν τῆς Σμύρνης, ἐσπούδασε κατόπιν νομικὰ εἰς τὸ ἐν Ἀθήναις Ἐθνικὸν Πανεπιστήμιον. Ὑπηρετήσεν ἐπὶ τινὰ χρόνον εἰς τὴν ἐν Κωνσταντινουπόλει Ἑλληνικὴν πρεσβείαν, εἰτα διορίσθη Νομάρχης. Ἀναμιχθείς εἰς τὴν πολιτικὴν ζωὴν τῆς χώρας ἐξελέγη πλειστάκις βου-



λευτῆς τῆς Ἐπαρχίας Ἀλμυροῦ, ἐξυπηρετήσας ταύτην ποικιλοτρόπως. Τῷ 1908 κατὰ πρῶτον ἐγένετο ὑπουργὸς τῶν Ἐξωτερικῶν καὶ τῷ 1915 ὑπουργὸς τῆς Συγκοινωνίας. Εἰτα ἀπὸ τοῦ 1921 ἐχρημάτισεν ὑπουργὸς τῶν Ἐξωτερικῶν ἐπὶ διαφόρων Κυβερνήσεων μέχρι τοῦ 1922, ὅτε ἐκτραγείσθη τῆς Ἐπαναστάσεως τοῦ 1922 συνελήφθη καὶ κατεδικάσθη εἰς θάνατον τῷ 1922.



### ΑΤΟΣΤΟΛΟΣ ΠΑΤΡΑΟΙΚΟΝΟΜΟΥ

Ἐκ Νέας Μιτζέλης τῆς ἐπαρχίας Ἀλμυροῦ. Καταταγείς εἰς τὸ σῶμα τῆς Χωροφυλακῆς εἰς ἡλικίαν 18 ἐτῶν, διέπρεψεν εἰς τὴν σταδιοδρομίαν του, καθέξας ὄλους τοὺς βαθμοὺς τῆς Ἱεραρχίας ἐπαξίως, ἀπεστρατεύθη δὲ μετὸν βαθμὸν τοῦ Ὑποστράτηγου, τυχὼν πλείστον παρασήμων διὰ τὰς ἐξόχους ὑπηρεσίας του. Εἰτα ἀναμιχθείς εἰς τὴν πολιτικὴν ἐξελέγη κατ' ἐπανάληψιν βουλευτὴς τῆς ἐπαρχίας Ἀλμυροῦ μέχρι τοῦ θανάτου του τὸ 1930. Διετέλεσεν Ἐφορος τῆς Ἱστορικῆς καὶ Λαογραφικῆς Ἑταιρείας τῶν Θεσσαλῶν.

### ΑΘΑΝΑΣΙΟΣ ΦΡΑΓΚΟΥ

Ἐκ Σούρης, γεννηθείς τὸ ἔτος 1865. Κατετάγη εἰς τὸν στρατὸν τὸ 1883 καὶ ἐξήλθεν ἀνθυπολοχαγὸς τὸ 1891 ἐκ τῆς Σχολῆς Ὑπαξιωματικῶν. Μετέσχεν ὄλων τῶν πολέμων, τραυματισθείς εἰς τὴν μάχην τοῦ Λαχανᾶ. Διεκρίθη διὰ τὸν ἥρωϊσμόν του καὶ τὴν σύνεσίν του εἰς τὴν Μικρασιατικὴν Ἐκστρατείαν κατὰ τὰς μάχας Ἀφίων, Καραχισάρ, Ἐσκή, Σεγὴρ καὶ πέραν τοῦ Σαγγαρίου. Μέραρχος ὄν τῆς Σιδεράς Μεραρχίας τῶν Θεσσαλῶν. Ἀπεστρατεύθη μετὸν βαθμὸν τοῦ Ὑποστράτηγου τὸ ἔτος 1922 ὅτε καὶ ἀπεβίωσεν.



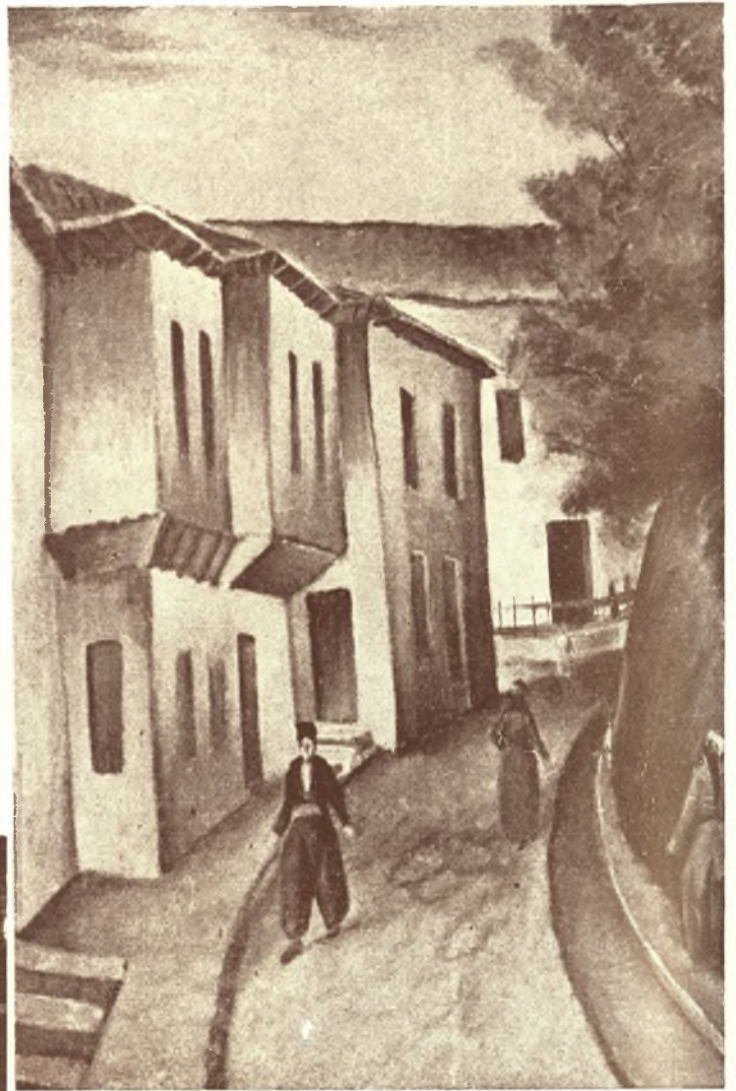




### ΓΕΩΡΓΙΟΣ ΓΟΥΝΑΡΟΠΟΥΛΟΣ

Γέννησις ἐκ Βουλγαρίας, ἀπὸ μικρᾶς ἡλικίας 5 ἐτῶν, ἐγκατεστάθη ἐν Ἄλμυρῳ τῆς Θεσσαλίας, ὅπου καὶ ἐξεδηλώθη τὸ ἔξοχον ζωγραφικὸν τοῦ τάλαντον. Θεωρεῖται Θεσσαλὸς καὶ εἶνε ὁ κορυφαῖος τῶν συγχρόνων Ἑλλήνων ζωγράφων πανελληνίου φήμης, ἐκτελέσας περιφημὰ ἔργα ζωγραφικῆς καὶ δημιουργήσας ἰδίαν τεχνοτροπίαν. Εἰς τὸν Γεώργιον Γουναρόπουλον ἀνετέθη ἡ διακόσμησις τῆς μεγάλης αἰθούσης τοῦ νέου ἀνοικοδομηθέντος Δημαρχιακοῦ Καταστήματος τῶν Ἀθηνῶν. Περί τῶν ἔργων τοῦ ἀπὸ δεκαετίας ἔχουν ἀσχοληθῆ οἱ ἐγκριτώτεροι καὶ διαπρεπέστεροι τῶν κριτικῶν, ἐγκωμιαστικώτατα καὶ εὐφημώτατα. Κατωτέρω δημοσιεύομεν ἐν ἑκ τῶν καλλιτέρων τοῦ ἔργων.

ΓΕΩΡΓΙΟΥ ΓΟΥΝΑΡΟΠΟΥΛΟΥ: ΠΡΟΣΩΠΟΓΡΑΦΙΑ



ΚΩΣΤΑΣ ΘΕΤΤΑΛΟΣ: ΑΓΙΟΣ ΛΑΥΡΕΝΤΙΟΣ

### ΚΩΣΤΑΣ ΘΕΤΤΑΛΟΣ

Κατάγεται ἐκ τοῦ χωρίου Νέας Μιτζέλης τῆς Ἐπαρχίας Ἄλμυροῦ. Μετὰ τὰς ἐγκυκλίους τοῦ σπουδᾶς εἰς τὴν κομόπολιν Ἄλμυρον καὶ εἰς τὸν Βόλον μετέβη εἰς Ἀθήνας καὶ ἐσπούδασεν εἰς τὴν Ἀνωτάτην Σχολὴν Καλῶν Τεχνῶν τοῦ Πολυτεχνείου. Ἐμπνευσμένος καλλιτέχνης ἐξετέλεσε διάφορα ἔργα ζωγραφικῆς καὶ ἐξέθεσε τοιαῦτα δύο φορές εἰς τὴν Διεθνή Ἐκθεσὶν Θεσσαλονίκης μετὰ τούτους ἐλευθέρους καλλιτέχνας καὶ τελευταία ἀντεπροσώπευθη μετὰ δύο καλλιτεχνικά ἔργα τοῦ εἰς τὴν ἐν τῷ Ζαπτεῖῳ τῶν Ἀθηνῶν Καλλιτεχνικῆν Ἐκθεσίν. Τὸ ἀνωτέρω δημοσιεύομενον ἔργον τοῦ θεωρεῖται ἐκ τῶν καλλιτέρων, ἀπεικονίζει δὲ ἕνα γραφικὸ ὄραμα τοῦ χωρίου Ἅγιος Λαυρέντιος τοῦ Πηλίου.





#### ΑΡΙΣΤΕΙΔΗΣ Δ. ΑΡΓΥΡΟΠΟΥΛΟΣ

Έγεννήθη εν Άλμυρῷ τῷ 1844. Ἐσπούδασεν ἐν Χάλκῃ καὶ Μασσαλία ἐμπορικὰ καὶ νομικά. Διετέλεσε μέλος τῆς Ἐπιτροπῆς τῶν Δυνάμεων πρὸς διευθέτησιν τῶν διαφορῶν μεταξύ τῶν ἐπαναστατημένων συμπατριωτῶν, τοῦ καὶ τῶν Ὀθωμανῶν. Ἐξελέγη κατ' ἐπανάληψιν βουλευτῆς καὶ Δήμαρχος Ἀλμυροῦ. Ἐτιμήθη διὰ τοῦ Χρυσοῦ Σταυροῦ τῶν Ἱπποτῶν τοῦ Β. Τ. τοῦ Σωτήρος. Ἀπεβίωσε τῷ 1918.



#### ΔΗΜΗΤΡΙΟΣ ΟΙΚΟΝΟΜΙΔΗΣ

Ἐξ Ἀλμυροῦ, ἀνὴρ συνετὸς καὶ φιλόπατρις, ἐξυπρέτησε ποικιλοτρόπως τὰ κοινὰ τῆς Ἐπαρχίας Ἀλμυροῦ τὸσον ἐν τῇ ἰδιωτικῇ τοῦ ζωῆ ὅσον καὶ ὡς βουλευτῆς. Ἀναμιχθεὶς εἰς τὴν πολιτικὴν ζωὴν τοῦ τόπου, ἐξελέγη πρῶτος βουλευτῆς τῆς Ἐπαρχίας μετὰ τὴν προσαρτήσιν τῆς Θεσσαλίας κατὰ τὸ ἔτος 1881, παρασχὼν ὡς τοιοῦτος πλείστας ὑπηρεσίας πρὸς τὴν ἐπαρχίαν Ἀλμυροῦ.

#### ΚΩΝΣΤΑΝΤΙΝΟΣ ΔΗΜΟΚΩΣΤΟΥΛΑΣ

Ἐγεννήθη ἐν Σούρπῃ τοῦ Ἀλμυροῦ, ἀναμιχθεὶς εἰς τὴν πολιτικὴν ἐξελέγη βουλευτῆς κατὰ τὰς ἐκλογὰς τοῦ 1910. Ἐν συνεχείᾳ ἐκρημάτισε βουλευτῆς τοῦ νομοῦ Λαρίσης μέγιστο τοῦ ἔτους 1920, τιμηθεὶς κατ' ἐπανάληψιν ὑπὸ τῶν συμπολιτῶν τοῦ τῆς Ἐπαρχίας Ἀλμυροῦ διὰ τὴν κοινωφελῆ δράσιν τοῦ, τῆς ὁποίας μνημεῖα δεῖκνυται ἐν τῇ Ἐπαρχίᾳ τοῦ. Ἦδη ἐξασκεῖ τὸ δικηγορικὸν ἐπάγγελμα ἐπιτυχῶς.



#### ΙΩΑΝΝΗΣ ΔΗΜΟΚΩΣΤΟΥΛΑΣ

Ἐξ Σούρπης τῆς Ἐπαρχίας Ἀλμυροῦ. Δραστήριος καὶ φιλοπρόδος, εἰργάσθη ἐπιμελῶς διὰ τὴν πατρίδα τοῦ. Εἰς τὰ φιλανθρωπικὰ τοῦ αἰσθήματα καὶ τὴν μεγαλοφυΐαν τοῦ εὗρσκειν ἀνακούφισιν κάθε ἀνάγκῃ καὶ δυστυχίᾳ τῶν συμπολιτῶν τοῦ. Ἀναμιχθεὶς εἰς τὴν πολιτικὴν τοῦ τόπου ἐξελέγη βουλευτῆς κατὰ τὴν Ἀναθεωρητικὴν Ἐθνοσυνέλευσιν τὸ ἔτος 1910, ἀναειχθεὶς πολιτικὸς παράγων τοῦ τόπου.

#### ΓΕΩΡΓΙΟΣ ΦΙΛΩΝΟΣ

Ἀνὴρ συνετὸς, ἀγαθὸς καὶ φιλόπατρις, ἀγόμενος ἀπὸ αἰσθήματα φιλοπρόδα διὰ τὴν Ἐπαρχίαν τοῦ καὶ διὰ τὴν ἐν γένει γεωργικὴν κίνησιν τῆς Ἐπαρχίας. Ἐδράσεν ἐν Ἀλμυρῷ, πρωτοστατήσας εἰς πᾶσαν προοδευτικὴν ἐξέλιξιν τῆς γεωργίας ἐν τῇ περιφερείᾳ ταύτῃ. Οἱ συμπατριῶται τοῦ ἐξέλεξαν τούτου βουλευτὴν τῆς Ἐπαρχίας τῶν κατὰ τὴν πρώτην Ἀναθεωρητικὴν Βουλὴν τοῦ ἔτους 1910.



#### ΠΑΝΑΓΙΩΤΗΣ Γ. ΠΑΠΑΔΟΠΟΥΛΟΣ

Ἐκ Πλατάνου Ἀλμυροῦ, σπουδᾶσας εἰς τὸ ἐν Ἀθήναις Ἐθνικὸν καὶ Καποδιστριακὸν Πανεπιστήμιον Ἱατρικὴν. Διετέλεσε Δήμαρχος τοῦ τῆος Δήμου Πλατάνου καὶ βουλευτῆς Λαρίσης, ἐξυπηρετήσας τὴν Ἐπαρχίαν ποικιλοτρόπως. Ἐξασκεῖ φιλανθρωπῶς καὶ ἀφιλοκερδῶς τὸ ἐπάγγελμα τοῦ ἱατροῦ, ἀπολαμβάνει δὲ τῆς ἀμερίστου καὶ εὐλικρινοῦς ἀγάπης καὶ ἐκτίμησας τῶν συμπολιτῶν τοῦ.

#### ΤΡΙΑΝΤΑΦΥΛΛΟΣ Δ. ΑΡΓΥΡΟΠΟΥΛΟΣ

Ἐγεννήθη ἐν Ἀλμυρῷ τὸ ἔτος 1853. Ἐσπούδασεν ἐν τῇ Μεγάλῃ Σχολῇ τῆς Χάλκῃς τὰ ἐμπορικὰ καὶ οἰκονομικά, ἤσκησε δὲ τὸ ἐπάγγελμα τοῦ τραπεζίτου, ἀποθλείπων εἰς τὴν μετ' ἀνιδιοτελείας ἐξυπρέτησιν τῶν ἀγροτῶν. Διετέλεσε Πρόεδρος τῆς Κοινότητος Ἀλμυροῦ τῷ 1914, ὡς καὶ βουλευτῆς κατὰ τὰ ἔτη 1915 καὶ 1916. Ἀπεβίωσε τῷ 1929, καταλιπὼν καὶ κληροδότημα πρὸς ἴδρυσιν Γυμναστηρίου ἐν Ἀλμυρῷ.



#### ΧΡΙΣΤΟΣ ΜΩΡΑΪΤΗΣ

Ἐξ Ἀλμυροῦ, ἱατρὸς ἐκ τῶν ἐπιφανεστέρων τῆς Ἐπαρχίας, σπουδᾶσας εἰς τὸ ἐν Ἀθήναις Ἐθνικὸν καὶ Καποδιστριακὸν Πανεπιστήμιον. Ἐξασκεῖ ἤδη τὸ ἐπάγγελμα τοῦ μετὰ ζήλου καὶ ἀφοσιώσεως ἀφιλοκερδῶς. Ἀναμιχθεὶς εἰς τὴν πολιτικὴν ζωὴν τοῦ τόπου ἐξελέγη βουλευτῆς τῆς Ἐπαρχίας Ἀλμυροῦ κατὰ τὴν Β' Ἀναθεωρητικὴν Ἐθνοσυνέλευσιν τῷ 1910, προσέφερε δὲ πλείστας ὑπηρεσίας.

#### ΙΩΑΝΝΗΣ ΤΣΙΡΟΣ

Διετέλεσε βουλευτῆς τῆς Ἐπαρχίας Ἀλμυροῦ καὶ τῇ ἐνεργείᾳ τοῦ ἐγένοντο πλείστα ὅσα κοινωφελῆ ἔργα εἰς τὴν Ἐπαρχίαν ταύτην. Ὡς μέλος τῆς Κοινοβουλευτικῆς Ἐπιτροπῆς τοῦ ἀγροτικοῦ Νόμου εἰσηγήθη καὶ προσετέθη διάταξις, καθ' ἣν ἐπετρέπη ἡ ἀπαλλοτριώσις ἐπὶ ἐκτάσεων κεκαλυμμένων ὑπὸ ἀγριελαιῶνων, ἐπὶ σκοπῷ ἐγκεντρίσμου. Ἀσχολεῖται ἤδη εἰς γεωργικὰς ἐκμεταλλεύσεις.



#### ΝΙΚΟΛΑΟΣ ΜΠΑΛΑΤΖΗΣ

Υἱὸς τοῦ Γεωργίου Μπαλατζῆ, ἐσπούδασε νομικὰ εἰς τὸ Ἐθνικὸν καὶ Καποδιστριακὸν Πανεπιστήμιον Ἀθηνῶν. Μετὰ τὸν θάνατον τοῦ ἀειμνήστου πατρὸς τοῦ ἀναμιχθεὶς εἰς τὴν πολιτικὴν ζωὴν τῆς χώρας ἤρχισε πολιτευόμενος ἐν τῇ Ἐπαρχίᾳ Ἀλμυροῦ καὶ ἐξελέγη βουλευτῆς τοῦ Ν. Λαρίσης κατὰ τὸ 1936. Ἐξυπρέτησε τὴν Ἐπαρχίαν κατὰ τὸ διλογχροῖον διάστημα τῆς βουλευτείας τοῦ πολλαπλῶς.



#### ΝΙΚΟΛΑΟΣ ΜΗΤΑΚΟΣ

Έγεννήθη έν Άλμυρώ τῷ 1890. Άνηγορεύθη διδάκτωρ τῆς Ιατρικῆς έν έτει 1911 καί έξασκεί τό έπάγγελμα τοῦ ιατροῦ έπιτυχῶς. Άνεμίχθη τό πρῶτον εἰς τήν πολιτικὴν ζῶην τοῦ τόπου τῷ 1934, ὅτε ἐξελέγη πλειοψηφῶν Κοινοτικός Σύμβουλος καί εἶτα Πρόεδρος τοῦ Κοινοτικού Συμβουλίου Άλμυροῦ, παρέσχε δέ τῇ Κοινότητι πλείστας ὑπηρεσίας διά τῆς ὁκνου καί φιλοπροδού δράσεώς του.



#### ΑΘΑΝΑΣΙΟΣ ΔΡΟΣΟΠΟΥΛΟΣ

Υἱὸς τοῦ Διοικητοῦ τῆς Ἐθνικῆς Τραπεζῆς Ἰωάννου Δροσοπούλου. Ἀρτιωτάτης μορφώσεως καί εὐρείας ἐγκυκλοπαιδικῆς καταρτίσεως. Ἐσπούδασε γεωπόνος μηχανικός έν Γερμανία καί ἐφήρμοσεν ἐπισημονικάς μεθόδους ἐπιτυχεῖς εἰς τό έν Γαρδικίῳ Κρεμαστῆς Λαρίσης κτήμα του. Ἀναμιχθεὶς εἰς τήν πολιτικὴν ζῶην ἐξελέγη βουλευτῆς τῆς Ἐπαρχίας Άλμυροῦ, ἐξυπηρετήσας ταύτην τά μέγιστα.

#### ΔΗΜΗΤΡΙΟΣ ΤΡΙΑΝ. ΑΡΓΥΡΟΠΟΥΛΟΣ

Έγεννήθη έν Γούρα τῷ 1810. Τὰς ἐγκυκλίους σπουδὰς του ἐπεράτωσεν έν Κωνσταντινουπόλει. Ἐγκατασταθεὶς μονίμως έν Άλμυρώ τῷ 1840, ἀπῆλασε μεγάλης ἐκτιμήσεως παρά τῆς τουρκικῆς Διοικήσεως. Τῷ 1844 ἡ Ἐπισκοπὴ Λαρίσης διώρισε τοῦτον Ἐπίτροπον αὐτῆς έν τῇ Ἐπαρχίᾳ Άλμυροῦ. Εἰργάσθη φιλανθρώπως ἐνισχύων ἠθικῶς καί ὕλικῶς τοὺς συμπατριώτας του. Ἀπέβίωσε τό έτος 1878.



#### ΦΡΑΓΚΟΣ ΦΡΑΓΚΟΥ

Έκ Πλατάνου τῆς Ἐπαρχίας Άλμυροῦ, γεννηθεὶς τῷ 1818. Πατὴρ τοῦ ἀειμνήστου στρατηγοῦ Ἀθανασίου Φράγκου. Ἐλαθε μέρος εἰς τὰς ἐπαναστάσεις τῆς Θεσσαλίας τῶν ἐτῶν 1854 καί 1878. Κατὰ τήν ἐπανάστασιν τοῦ 1878 ὡς ὀπλαρχηγὸς ἠγούμενος 80 Σουρωπιῶν ἐξεπρόρθησε μετὰ τοῦ ἀρχηγοῦ Βελέντζα τὴν Μοῆν Ἰνιᾶς, κατεχομένην ὑπὸ τῶν Γκέκηνδων. Ἀπέθανε τό έτος 1906.

#### ΓΕΩΡΓΙΟΣ ΑΔΑΜΟΠΟΥΛΟΣ

Έκ Νέας Μιτζέλης τῆς ἐπαρχίας Άλμυροῦ ἐσπούδασε τήν Ἰατρικὴν έν τῷ Ἐθνικῷ καί Καποδιστριακῷ Πανεπιστημίῳ Ἀθηνῶν. Καταταγεὶς εἰς τὸν στρατὸν ἀνήλθε μέχρι τοῦ βαθμοῦ τοῦ ἀρχιάτρου, διακριθεὶς καθ' ὅλους τοὺς πολέμους, παρασχὼν πολυτίμους ὑπηρεσίας μέ τήν ἐπιστημονικὴν του ἰκανότητα καί τήν μεγάλην του πείραν. Ἐπαρασημοφορήθη διά πλείστων παρασῆμων. Ἀπέβίωσε τῷ 1918.



#### ΙΩΑΝΝΗΣ ΣΟΥΡΗΣ

Έκ Νέας Μιτζέλης, γεννηθεὶς τῷ 1870. Καταταγθεὶς εἰς τὸν στρατὸν ἀνήλθε μέχρι τοῦ βαθμοῦ τοῦ Ἀντισυνταγματάρχου. Διεκρίθη εἰς ὅλους τοὺς πολέμους διά τήν γενναϊότητα του καί σύνεσίν του. Ἐπαρασημοφορήθη διά πλείστων παρασῆμων διά τὰς ἐξαιρετικὰς ὑπηρεσίας, ὅς προσέφερε τῇ πατρίδι, ἦτο ἐκ τῶν ἀρίστων σκοπευτῶν τυχῶν κατὰ τοὺς σκοπευτικούς ἀγῶνας α' βραβεῖον. Ἀπέθανε τῷ 1928.

#### ΘΡΑΣΥΒΟΥΛΟΣ ΣΠΑΝΟΒΑΓΓΕΛΗΣ

Έξ Ἀλμυροῦ τῆς Θεσσαλίας. Καταταγεὶς εἰς τὸν στρατὸν διῆλθεν ὅλους τοὺς βαθμοὺς τῆς ἱεραρχίας μέχρι τοῦ βαθμοῦ τοῦ συνταγματάρχου, μετασχὼν ὄλων τῶν πολέμων, ἐνθα διέπρεψε καί ἐτραυματίσθη. Ἐπαρασημοφορήθη διά πλείστων παρασῆμων λόγῳ τῶν ἐξαιρετικῶν καί πολυτίμων ὑπηρεσιῶν. Μετασχὼν τοῦ κινήματος Λεοναρδοπούλου-Ζήρα κατεδικάσθη εἰς θάνατον, ἀλλ' ἤμνηστεύθη μετέπειτα.



#### ΚΩΝΣΤΑΝΤΙΝΟΣ ΠΑΠΑΔΗΜΗΤΡΙΟΥ

Έγεννήθη έν Κωκωτοῖς τῆς Ἐπαρχίας Άλμυροῦ. Καταταγθεὶς εἰς τὸν στρατὸν καί εἰς τό σώμα τοῦ πυροβολικοῦ διῆλθεν ὅλους τοὺς βαθμοὺς τῆς ἱεραρχίας μέχρι τοῦ βαθμοῦ τοῦ ἀντισυνταγματάρχου. Ἐλαθε μέρος εἰς ὅλους τοὺς πολέμους, ἐνθα διέπρεψε διά τήν γενναϊότητα του καί τήν μεγάλην του τόλμην. Ἐτυχε πλείστων παρασῆμων διά τὰς ἐξαιρετικὰς του ὑπηρεσίας πρὸς τήν πατρίδα του.

#### ΕΥΑΓΓΕΛΟΣ ΒΑΡΒΑΡΕΖΟΣ

Έκ Βρυναίνης τῆς ἐπαρχίας Άλμυροῦ, σπούδασε τήν Ἰατρικὴν έν τῷ Ἐθνικῷ Πανεπιστημίῳ, ἐξῆσκασε τό έπάγγελμα τοῦ ἱατροῦ έπιτυχῶς έν Άλμυρώ καί Βόλῳ. Ἐλαθε μέρος εἰς τήν Ἐπανάστασιν τοῦ 1878 ὑπὸ τὰς διαταγὰς τοῦ Ἰωάννου Βελέντζα, μετασχὼν ὄλων τῶν συμπλοκῶν καί μαχῶν αἰτίνας διεξήχθησαν περὶ τὸν Πλάτανον, διακριθεὶς διά τήν γενναϊότητα του καί τό θάρρος του.



#### ΝΙΚΟΛΑΟΣ ΜΙΧΟΠΟΥΛΟΣ

Έξ Ἀλμυροῦ τῆς Θεσσαλίας, γεννηθεὶς τό έτος 1878. Μετὰ τὰς σπουδὰς του έν τῷ Διδασκαλεῖῳ διωρίσθη δημοδιδάσκαλος εἰς τὸν Ἀλμυρὸν καί ἀνεμίχθη εἰς τήν συνεταριστικὴν κίνησιν. Διετέλεσε Γενικός Ἐπιθεωρητῆς τῶν γεωργικῶν συνεταρισμῶν εἰς τήν Ἀγροτικὴν Τράπεζαν. Ἡ πολυσχιδὴς δρᾶσις του ἀφήκεν ἀπτά ἀποτελέσματα εἰς τὸν σύγχρονον ἑλληνικὸν συνεταρισμὸν. Ἀπέθανε τῷ 1933.



#### ΓΕΩΡΓΙΟΣ ΠΑΝΑΓΟΠΟΥΛΟΣ

Έξ 'Αλμυρού τής Θεσσαλίας, άνήρ αγαθός και φιλόπατρις, ένδιεφέρθη τα μέγιστα διά τήν πρόοδον τής Ιδιαιτέρας του πατρίδος. Διά τά ως άνω προτερήματά του οί συμπολίται του τιμής ένεκεν εξέλεξαν αυτόν πρώτον δήμαρχον τής κομποπόλεως 'Αλμυρού μετά τήν προσάρτησιν τής Θεσσαλίας κατά τό έτος 1882-1883, έξηκολούθησε δέ έκλεγόμενος τοιοϋτος επί σειράν έτών από τό έτος 1891-1899.



#### ΑΧΙΛΛΕΥΣ Δ. ΑΡΓΥΡΟΠΟΥΛΟΣ

Έγεννήθη έν 'Αλμυρώ τής Θεσσαλίας τό έτος 1850, έσπούδασε δέ έν Χάλκη έμπορικά. Διετέλεσε Δήμαρχος 'Αλμυρού από τού 1887-1891. Τήν 22 Μαΐου 1890 τώ άπενεμήθη ό άργυρούς Σταυρός τών 'Ιπποτών του Βασιλικού Τάγματος του Σωτήρος. Διετέλεσε προσέτι έτίτιμος Πρόεδρος ή μέλος διαφόρων κοινωφελών Σωματείων του 'Αλμυρού ως και ένίων τής λοιπής 'Ελλάδος. 'Απέθανε πτωχός τώ 1897.

#### ΙΩΑΝΝΗΣ ΚΟΜΝΟΠΟΥΛΟΣ

Έξ 'Αλμυρού τής Θεσσαλίας. 'Η κοινωνική του δράσις και ή φιλοπατρία διά τήν Ιδιαιτέραν του πατρίδα τόν 'Αλμυρόν έξετιμήθησαν δεόντως παρά τών συμπατριωτών του, δι' ό και εξέλεξαν τούτον δήμαρχον 'Αλμυρού από τό 1899-1903. Κατά τήν θητείαν τής δημαρχιακής του περιόδου έπέδειξε μέγαν ένδιαφέρον διά τά συμφέροντα τής πόλεως 'Αλμυρού και έν γένει τών συμπατριωτών του.



#### ΣΠΥΡΟΣ ΒΕΡΓΑΣ

Έξ 'Αλμυρού τής Θεσσαλίας και εκ τών έγκριτωτέρων οικογενειών. 'Ενδιαφερόμενος διά τήν πρόδοον τής Ιδιαιτέρας του πατρίδος άνεμίχθη εις τήν πολιτικήν κίνησιν τής κομποπόλεως, εκλεγείς τό πρώτον Πρόεδρος τής Κοινότητος 'Αλμυρού κατά τό 1915-1916, έπανεκλεγείς δέ τοιοϋτος κατά τό 1919-20. 'Επί τής προεδρίας του έγένοντο πλείστα κοινοτικά έργα. 'Εξυπηρέτησε τούς συμπολίτας του ποικιλοτρόπως.

#### ΙΩΑΝΝΗΣ Γ. ΚΑΡΦΗΣ

Έγεννήθη έν Λάσπη Εύρυτανίας τώ 1864 και ένυμφεύθη έν 'Αλμυρώ, ένθα έγκατεστάθη. Καταταγείς εις τόν Στρατόν άπεστρατεύθη τώ 1918 ως άνθυπολοχαγός. Συμμετέσχεν εις τόν Μακεδονικόν άγώνα ως όπλαρχηγός. 'Ετραυματίσθη εις τόν 'Ελληνοτουρκικόν πόλεμον τού 1912 εις τόν δεξιόν βραχίονα. Διετέλεσε Πρόεδρος Κοινότητος 'Αλμυρού από τό 1917-1919. 'Απεβίωσεν έν Λάσπη Εύρυτανίας τώ 1919.



#### ΝΙΚΟΛΑΟΣ Γ. ΧΑΤΖΗΑΓΝΩΣΤΟΥ

Έγεννήθη εις Πλάτανον τής 'Επαρχίας 'Αλμυρού τώ 1877. 'Εγκατεστάθη εις 'Αλμυρόν από τού έτους 1904. Διά τήν εργατικότητά του και τόν δραστήριον χαρακτήρα του έξετιμήθη από τούς συμπολίτας του και έξελέγη Πρόεδρος τής Κοινότητος 'Αλμυρού από τού 1921-1922. Μετέσχεν επί σειράν έτών εις τήν διοίκησιν του μεγάλου Γεωργικού Πιστωτικού Συνεταιρισμού 'Αλμυρού. 'Απεβίωσε τώ 1937.

#### ΙΩΑΝΝΗΣ ΑΘ. ΧΑΡΙΣΗΣ

Έγεννήθη έν Κατωγάρια Πηλίου τό έτος 1871. 'Εγκατεστάθη εις 'Αλμυρόν από τού έτους 1898. Τώ 1925 έξελέγη Πρόεδρος Κοινότητος 'Αλμυρού και διετέλεσε τοιοϋτος μέχρι τού 1927. 'Εκτοτε μετέχει άνελλιπώς του Κοινοτικού Συμβουλίου ως Σύμβουλος παρέχων πλείστας υπηρεσίας τη Κοινότητι. 'Από τής Ιδρύσεως του Γυμνασίου 'Αλμυρού μέχρι σήμερα είναι μέλος τής Σχολικής 'Εφορείας.



#### ΔΗΜΗΤΡΙΟΣ ΓΙΩΤΟΠΟΥΛΟΣ

Έξ 'Αλμυρού, άναπόμμενος και εκτιμώμενος από όλους τούς συμπατριώτας του διά τούς ευγενείς τρόπους και τήν καλοκάγαθον ψυχήν του. 'Αναμιχθείς και ούτος εις τήν πολιτικήν κίνησιν τής κομποπόλεως έξελέγη παρά τών συμπολιτών του Πρόεδρος τής Κοινότητος 'Αλμυρού κατά τό έτος 1926-1927, ενδιαφερθείς τά μέγιστα διά τήν πρόδοον τής Κοινότητος. 'Απέθανε νεώτατος έν 'Αλμυρώ.

#### ΑΠΟΣΤΟΛΟΣ ΠΑΠΑΣ

Έξ 'Αλμυρού, άνήρ καλοκάγαθος και συνετός, κατέχων έν 'Αλμυρώ καλλίστην κοινωνικήν θέσιν, εκτιμώμενος παρά τών συμπολιτών του. 'Αναμιχθείς εις τήν πολιτικήν ζωήν τής κομποπόλεως έξελέγη κατά πρώτον Πρόεδρος τής Κοινότητος 'Αλμυρού κατά τά έτη 1928-1929 και έπτα 1932-1933, παρασχωών διά τής δραστηριότητος του και φιλοπατρίας του πλείστας όσας κοινωφελείς υπηρεσίας τη Κοινότητι.



#### ΣΤΕΡΓΙΟΣ Γ. ΣΤΕΡΓΙΟΥ

Έγεννήθη τό έτος 1877 έν Δοδρινόβω ('Ηπείρου). 'Εγκατεστάθη έν 'Αλμυρώ τώ 1887. 'Αναμιχθείς εις τήν πολιτικήν ζωήν τής κομποπόλεως έξελέγη τό πρώτον Κοιν. Σύμβ. τώ 1927. Διετέλεσε Πρόεδρος από τού 1929 μέχρι τού 1931 και άργότερον τώ 1933 επί τι διάστημα ως πλειοψηφών Σύμβουλος. 'Από τού 1934 μέχρι σήμερα εννε Κοινωτ. Σύμβουλος τυγχάνων τής εκτιμήσεως τών συμπατριωτών του.



#### ΑΧΙΛΛΕΥΣ ΔΗΜΟΚΩΣΤΟΥΛΑΣ

Έγεννήθη και απέβησεν εν Σούρπη εις ηλικίαν 68 ετών. Λόγω τής προς τα κοινά άφοσιώσεώς του έ χρημάτισε Δήμαρχος του τέως Δήμου Πτελεατών του Νομού Λαρίσης επί 24 συνεχή έτη, άνευ αντιπάλου ύποψηφίου κατά τας έκάστοτε δημοτικές εκλογάς. Η κοινωφελής δράσις του και τό μειλίχιον του χαρακτήρος του κατέστησαν τούτον δημοφιλέστατον και αγαπητότατον καθ' όλην τήν ζωήν του.



#### ΡΙΖΟΣ ΧΡ. ΠΑΤΤΑΚΩΝΣΤΑΝΤΙΝΟΥ

Έγεννήθη εν Άλμυρῷ τῷ 1879. Έξασκεί τό επάγγελμα του παραγγελιοδόχου. Έφορος Έμπορικής Σχολής Βόλου και Πρόεδρος του Άδελφάτου Άχιλλοπουλείου Νοσοκομείου Βόλου. Διά τών τιμητικῶν τούτων θέσεών του παρέσχε πολυτίμους και άνεκτιμήτους υπηρεσίας εις τούς κατοίκους και συμπατριώτας του τής έπαρχίας Άλμυρού, και διά τούτο τυγχάνει και τής άπεριορίστου εκτιμήσεώς τών.

#### ΜΙΛΤΙΑΔΗΣ ΑΡΓΥΡΟΠΟΥΛΟΣ

Έγεννήθη εν Άλμυρῷ τό έτος 1856. Έξασκήσας τό επάγγελμα του έμπορου επί σειράν ετών επιτυχῶς εν Άλεξανδρεία τής Αιγύπτου έδωκε μεγάλην ώθησιν εις τήν εν Άλεξανδρεία εξαγωγήν Θεσσαλικῶν καπνῶν και δι' τών τής Έπαρχίας Άλμυρού, τών μέχρι τότε άγνώστων εν Αιγύπτῳ. Είς κάθε κοινωφελή και εθνικήν κίνησιν τής Έπαρχίας ήτο τό δρῶν πρόσωπον. Άπέθανε κατά τό έτος 1932.



#### ΑΘΑΝΑΣΙΟΣ Ι. ΓΙΩΤΟΠΟΥΛΟΣ

Έγεννήθη εν Άλμυρῷ τῷ 1902. Έγένετο πτυχιούχος Νομικής τῷ 1927. Διωρίσθη Δικηγόρος παρά τῷ Πρωτοδικείῳ Βόλου τῷ 1929. Έξελέγη Κοινοτικός Σύμβουλος τής Κοινότητος Άλμυρού και από τό 1936 διατελεί Άντιπρόεδρος αὐτῆς. Έπρωτοστάτησεν εις τήν ίδρυσιν φιλανθρωπικοῦ Σωματείου υπό τήν έπανομίαν «Φιλότητος Άδελφότης Άλμυρού», ής από του Μαΐου 1937 τυγχάνει Πρόεδρος.

#### ΚΩΝΣΤΑΝΤΙΝΟΣ ΓΟΥΝΑΡΗΣ

Έκ Νέας Μιτζέλης τής Έπαρχίας Άλμυρού. Άκολούθησας τόν εκπαιδευτικόν κλάδον έγένετο εις έκ τών άρίστων εκπαιδευτικῶν λειτουργῶν τής Θεσσαλίας. Διαμορφώσας διά τής μεθοδικῆς διδασκαλίας του δλοκλήρον γενεάν Θεσσαλοπαίδων. Διήλθεν όλους τούς βαθμούς τής υπηρεσιακῆς Ιεραρχίας λίαν επιτυχῶς και διετέλεσεν επί σειράν ετών πρώτος Γυμνασιάρχης του εν Βόλῳ Γυμνασίου.



#### ΓΕΩΡΓΙΟΣ ΧΡ. ΟΙΚΟΝΟΜΟΠΟΥΛΟΣ

Έγεννήθη εν Πλατάνῳ τής Έπαρχίας Άλμυρού τῷ 1875 έγκατεστάθη δε εν Άλμυρῷ από του 1880. Άποφοιτήσας εκ του Διδασκαλείου Λαρίσης διωρίσθη τῷ 1894 εις τό εν Άλμυρῷ Δημοτικόν Σχολεῖον και ύπηρετήσεν εν αὐτῷ επί 40ετία. Έκ τών Ιδρυτῶν τής Φιλαρχαίου Έταιρείας «Όθρυς» και εκ τών Ιδρυτῶν τής Φιλαρμονικῆς Άλμυρού. Υπήρξεν ὁ άρχηγός τών ἀθλητικῶν άγῶνων Κρόκια.

#### ΙΩΑΝΝΗΣ ΣΠΥΡΙΔΑΚΗΣ

Έξ Άλμυρού τής Θεσσαλίας, υἱός του Άθανασίου Σπυριδάκη, μετά τας έγκυκλίους του σπουδῶς ήκολούθησε τόν εκπαιδευτικόν κλάδον. Έδίδαξεν επί σειράν ετών ὡς δημοδιδάσκαλος και διηύθυνεν επί πολλά έτη τό α' έξατάξιον Δημοτικόν Σχολεῖον Βόλου. Έξέδωκε πλείστα σχολικά βιβλία και διετέλεσε γραμματεὺς του τμήματος τής Ιστορικῆς και Λαογραφικῆς Έταιρείας τών Θεσσαλῶν εν Βόλῳ.



#### ΑΘΑΝΑΣΙΟΣ ΣΠΥΡΙΔΑΚΗΣ

Έξ Ηπέρου, έγκατασταθεῖς εν Άλμυρῷ τής Θεσσαλίας. Διετέλεσεν επί σειράν ετών Δημοδιδάσκαλος εκ τών άρίστων. Συγγραφεὺς τής άρχαίας και μεσαιωνικῆς Ιστορίας τής Θεσσαλίας, έδημοσίευσε πλείστας Ιστορικές, άρχαιολογικές και λαογραφικῆς μελέτας περί τής Θεσσαλίας. Έκ τών Ιδρυτῶν τής εν Άλμυρῷ Φιλαρχαίου Έταιρείας «Όθρυς» και του Άρχαιολογικοῦ Μουσείου του Άλμυρού.

#### ΚΩΣΤΑΣ ΓΙΑΝΝΑΚΟΠΟΥΛΟΣ

Έκ Βρυναίνης τής Έπαρχίας Άλμυρού, γεννηθεῖς τό έτος 1910. Μετά τας έγκυκλίους σπουδῶς του εν Άλμυρῷ έλαθε τό πτυχίον του Δημοδιδασκάλου. Άσχολείται με τήν λογοτεχνίαν, δημοσιεύσας πλείστας λογοτεχνικῆς μελέτας εις διάφορα περιοδικά και έφημερίδας. Συνέγραψε μετά του συναδέλφου του Κ. Σακελλαρίου τό υπό τής Άκαδημίας Άθηνῶν βραβευθέν Έργον του «Τό δάσος».



#### ΚΩΣΤΑΣ ΚΑΛΑΝΤΖΗΣ

Έξ Άλμυρού, γεννηθεῖς τό έτος 1918. Μετά τας γυμνασιακάς του σπουδῶς λαθῶν πτυχίον του Διδασκαλείου Καρπενησίου διωρίσθη Δημοδιδάσκαλος και ύπηρετήσεν εις διάφορα σχολεία του Ιηλίου. Άσχολείται με τήν λογοτεχνίαν δημοσιεύων διάφορους μελέτας εις περιοδικά και έφημερίδας, τελευταίως δε εξέδωκε μίαν ὄρασαν ποιητικὴν συλλογήν υπό τόν τίτλον «Τό τραγούδι του Βουνοῦ».



#### ΔΗΜΟΣΘ. Δ. ΔΗΜΟΚΩΣΤΟΥΛΑΣ

Έκ Σούρης. Μετά τας έγκυκλίους σπουδάς του έν Σούρη και Λαμία ένεγράφη εϊς τό Πανεπιστήμιον και έλαβε τό πτυχίον τής Νομικής. Νέος προικισμένος άπο τήν φύσιν με σπάνια χαρίσματα ήγαπήθη και έξετιμήθη παρ' όλων. Πλήν όμως σκληρά μόϊρα τον άφήρησε νεώτατον, στενήσασα όλόκληρον τήν κοινωνίαν τής έπαρχίας τών καλλιτέρων έλπίδων μεθ' ών εϊ-χεν άποθλέψει εϊς τήν σταδιοδρομίαν του.



#### ΔΗΜΗΤΡΙΟΣ ΔΗΜΟΚΩΣΤΟΥΛΑΣ

Έγεννήθη έν Σούρη τής έπαρχίας Άλμυρού. Άνθρωπος δραστήριος και έργα-τικός, άνεδείχθη εϊς έκ τών σπουδαιοτέρων παραγωγών τής Ιδιαίτερας του πα-τρίδος και όλόκληρου τής έπαρχίας Άλμυρού. Ως Πρόεδρος επί σειράν ετών τής Κοινότητος Σούρης έπρωτοστάτησεν εϊς τήν κατασκευήν πλείστων κοινοτικών και κοινωφελών έργων. Δαπάναις του δέ άνηγέρθη τό νεκροταφείον τής Σούρης.

#### ΚΩΝΣΤ. Γ. ΚΑΡΑΓΕΩΡΓΗΣ

Έγεννήθη τώ 1868 έν Γούρα. Έξελέγη τό πρώτον Δήμαρχος Όθρουσ τώ 1899. Έπανεξελέγη κατά τά έτη 1903, 1907 και παρέμεινε Δήμαρχος μέχρι του 1914. Τώ 1915 δέ εξέλεγη Πρόεδρος τής Κοινότη-τος Γούρας. Τώ 1921 διωρίσθη Υποδιοι-κτής Άρκαδιουπόλεως (Λουλέ-Μπουργκάς) και παρέμεινε εϊς τήν θέση ταύτην μέχρι του 1922. Άργότερον εξέλεγη και πάλιν Πρόεδρος τής Κοινότητος Γούρας.



#### ΣΤΑΘΗΣ ΚΩΝ. ΚΑΡΑΓΕΩΡΓΗΣ

Έγεννήθη τό έτος 1913 έν Γούρα τής έπαρχίας Άλμυρού. Έφοίτησεν εϊς τό Γυμνάσιον Άλμυρού μέχρι του 1928. Έπιδο-θείς εϊτα εϊς τήν δημοσιογραφίαν ήρχισεν εκδίδων άπό του Αύγουστου του 1933 άνελ-λιπώς τήν μικράν έβδομαδιαίαν έφημερίδα «Πρόδος, Πρωτοπόρος πάσης κοινωνικής και έθνικής κινήσεως, έξυπηρετεί κατά πολύ τήν πρόδον τής Έπαρχίας του. Συνεργάτης τής έν Βόλω «Θεσσαλίας».

#### ΕΥΣΤΑΘΙΟΣ ΠΑΠΑΚΩΝΣΤΑΝΤΙΝΟΥ

Έξ Άλμυρού, γεννηθείς τώ 1873. Έπιδο-θείς εϊς τήν δημοσιογραφίαν εκέδιδεν έν Άλμυρώ περιοδικώς τήν «Αχιλλίδα», εϊς ήν εκδημοσίευσεν άξίως προσοχής ιστορικάς μελέτας περι Θεσσαλίας. Έπίσης διά τών Θεσσαλικών έφημερίδων ήγωνίσθη διά τά Θεσσαλικά ζητήματα. Πρωτοστά-της κάθε κοινωνικής και έθνικής κινήσεως και βαθύς μελετητής τής άρχαίας ιστο-ρίας τής Θεσσαλίας. Άπεθίωσε τώ 1938.



#### ΑΣΤΕΡΙΟΣ ΑΜΔΑΡΗΣ

Γεννηθείς έν Άλμυρώ Θεσσαλίας τώ 1891, δημοσιογράφος άπό 25ετίας. Τήν δημο-σιογραφίαν ήκολούθησεν δε ήτο εκόμη μαθητής Γυμνασίου έν Αθήναις. Έξέδιδεν έν Βόλω τώ 1912 τήν εβδομαδιαίαν Έπι-θεώρησιν «Ο Παναχού Παρών». Έν Λα-ρίση τήν ήμερησίαν πρωϊνήν έφημερίδα «Ατρόμητος», άπό του 1917 έως τό 1923 και έν Βόλω τήν ήμερησίαν πρωϊνήν έφη-μερίδα «Νέος Κόσμος» άπό τό 1933.

#### ΚΩΣΤΑΣ ΓΙΑΝΝΑΚΟΠΟΥΛΟΣ

Έγεννήθη έν Σούρη του Άλμυρού. Μετά τας έγκυκλίους σπουδάς του έν Βόλω σπουδάσας νομικά διωρίσθη δικηγόρος έν Βόλω τώ 1917. Εϊσελθών εϊτα εϊς τον δι-καστικόν κλάδον άνήλθε μέχρι του βαθμού του Πρωτοδίκου. Έλασθε μέρος εϊς τον Μεγάλον Πόλεμον μετασχών και τής εκ-στρατείας τής Ούκρανίας. Έτιμήθη διά του πολ. σταυρού και άριστ. άνδρείας. Η-δη ύπηρετεί ως Πρωτοδίκης έν Αθήναις.



#### ΜΙΛΤΙΑΔΗΣ ΚΟΥΤΣΟΥΚΟΣ

Έκ Νέας Μιτζέλης τής έπαρχίας Άλμυ-ρού. Μετά τας έγκυκλίους σπουδάς του άκολουθήσας τό Δημοσιούπαλληλικόν στάδιον και προσληφθείς εϊς τό Γενι-κόν Λογιστήριον κατέλαθεν εκέχουσαν θέ-σιν έν τώ οικονομικώ κλάδω, διελθών όλους τούς βαθμούς τής ιεραρχίας μέχρι του βαθμού του τμηματάρχου, δν επαίσιως κατέχει σήμεραν. Υπηρετεί ήδη ως τμη-ματάρχης παρ' τώ Έλεγκτικώ Συνεδρίω.

#### ΑΘΑΝΑΣΙΟΣ ΚΑΛΑΜΙΔΑΣ

Γόνος, τής εκ Νέας Μιτζέλης τής έπαρ-χίας Άλμυρού ιστορικής οικογενείας των άγωνιστών Καλαμιδαίων. Έσπούδασε νο-μικά έν τώ Έθνικώ και Καποδιστριακώ Πανεπιστημίω Αθηνών και εξήσκησε τό επάγγελμα του δικηγόρου έν Βόλω. Εϊτα άκολουθήσας τό οικονομικόν στά-διον κατέλαθεν εκέχουσαν θέσιν έν τώ Υπουργείω τών Οικονομικών, άνελ-θών μέχρι του βαθμού του Διευθυντού.



#### ΦΡΑΓΚΟΣ Δ. ΦΡΑΓΚΟΥ

Έξ Άλμυρού τής Θεσσαλίας, άπόγονος τής ιστορικής οικογενείας Φράγκου και άνεμψός του άειμνήστου στρατηγού Άθα-νασίου Φράγκου. Ένδιεφέρθη τά μεγα-στα διά τήν επικράτησιν των δικαιωμά-των των παλαιών πολεμιστών, ύπέρ τής ευγενούς Ιδιολογίας των οποίων πολλάς και εκδημοσιογράφησε. Διετέλεσεν άν-τιπρόεδρος τής Ένώσεως των εφέδρων Παλαιών Πολεμιστών τής Θεσσαλίας.