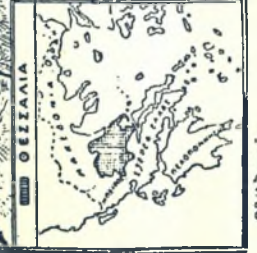


# ΘΕΣΣΑΛΙΑ

ΣΥΝΤΑΧΘΕΙΣ ΕΠΙ ΤΗ ΒΑΣΕΙ ΤΟΥ ΕΠΙΤΑΓΙΟΥ ΣΤΑΥΡΟΥ  
ΤΗΣ ΕΛΛΑΔΟΣ ΝΑΥΤ. Γ. 400.000

- ΚΑΙΜΑΣ 0 5 10 15 20 25 30 35 40 45 ΧΛΜ
- Πόλις άνω των 10 χιλ. κατοικ.
  - Πόλις άνω 2-10 χιλ. κατοικ.
  - Καίμας άνω 1-2 χιλ. κατοικ.
  - Χωρία άνω 500-10000 κατοικ.
  - Οδοί άνω των 10 χιλ. κατοικ.
  - Οδοί άνω 2-10 χιλ. κατοικ.
  - Οδοί άνω 1-2 χιλ. κατοικ.
  - Αρθροί ΠΟΛΕΙΣ
  - Νοτιών





#### ΟΙ ΘΕΟΙ ΤΟΥ ΟΛΥΜΠΟΥ

.....Ὡς δὲ ὁ τῆς γενέσεως ἐνέστη χρόνος, πλήξαντος τὴν τοῦ Διὸς κεφαλὴν πελέκει Προμηθέως, ἢ καθάπερ ἄλλοι λέγουσι, καὶ Ἡφαίστου ἐκ κορυφῆς ἐπὶ ποταμοῦ Τρίτωνος, Ἄθηνά σὺν ὄπλοις ἀνέθορε .....

(\*Ἀπολλοδώρου Βιβλιοθήκης βιβλίον Γ κεφ. 3, β).

## ΓΕΝΙΚΗ ΕΠΙΣΚΟΠΗΣΙΣ ΤΗΣ ΘΕΣΣΑΛΙΑΣ

Ὑπὸ ΝΙΚΟΛΑΟΥ Κ. ΣΠΥΡΟΠΟΥΛΟΥ

\*Ἀντιστρατήγου ἐ. ἄ.

### Γ. ΓΕΝΙΚΗ ΤΟΥ ΕΔΑΦΟΥΣ ΔΙΑΠΛΑΣΙΣ

Ἡ Θεσσαλία, κειμένη μεταξὺ τῶν παραλλήλων περίπου  $39^{\circ}$  καὶ  $40^{\circ} 10'$  βορείου πλάτους καὶ τῶν μεσημβρινῶν περίπου  $29^{\circ} 20'$  καὶ  $23^{\circ} 20'$  ἀνατολικῆς μήκους, ἔχει σχῆμα περίπου ἐπιμήκους τετραπλεύρου ἐκτάσεως 14.600 τετρ. χιλιομέτρων περίπου<sup>1</sup>, τὸ ὅποιον ὀρίζεται ἀνατολικῶς μὲν ὑπὸ τοῦ Αἰγαίου Πελάγους, περιβρέχοντος ἄλλωθεν ἐξ ὄρειων σπονδύλων, διήκουσαν ἀπὸ βορρᾶ πρὸς νότον, κατὰ μήκος τῆς ἀκτῆς τοῦ Θερμαϊκοῦ κόλπου, ἢτοι τῶν ὄρεων: Πηλίου, Μαυροβουνίου, Ὀσσης καὶ Ὀλύμπου, ἀρκτικῶς δὲ ὑπὸ τῆς Πιερίας (Φλαμιοῦρου) — Καμβουνίων, (\*Ἀμάθρες — Βουνάσης) καὶ Χοσίων (Λύγκου), καὶ δυτικῶς ὑπὸ τῆς ὄρεινης γραμμῆς τῆς Πίνδου, ἣτις ἀπὸ τοῦ Λάκμωνος διαιρεῖται εἰς δύο δειράδας, τὴν τῆς κυρίας Πίνδου (Δοκίμι, Νεράϊδας, Καράβας), καὶ τὴν πρὸς τὰ νοτιοδυτικὰ διευθυνομένην ὄρεινην γραμμὴν τῶν Τσουμέρκων ἢ ὄρεων τῶν Ἄθαμάνων (Περιστερίου, Τσουμέρκων, Ῥαδοσιζίου). Αἱ δύο αὗται γραμμὶαι περιλαμβάνουσι τὸ διαμέρισμα τοῦ Ἀσπροποτάμου, ἀνήκοντος διοικητικῶς εἰς τὴν Θεσσαλίαν, τοπογραφικῶς ὁμοίως εἰς τὴν Ἠπειρον ἢ τὴν Δυτικὴν Στερεὰν Ἑλλάδα, καθ' ὅσον τὰ ὕδατα τοῦ Ἀχελώου ρέουσιν ἐπὶ τῶν δυτικῶν κλιτύων τῆς Ἑλληνικῆς χερσονήσου. Τέλος δὲ μεσημβρινῶς τὸ εἰρημένον ἐπίμηκες τετράπλευρον ὀρίζεται ὑπὸ τῆς ὄρεινης γραμμῆς τῆς Ὄθρου καὶ ὑπὸ τοῦ Παγασιτικοῦ κόλπου.

Ἡ Ὄθρος ἐνοῦται μετὰ τοῦ Πηλίου διὰ ταπεινῶν τιῶν ὑψωμάτων οὕτως, ὥστε μετὰ τῶν λοιπῶν ὄρεων σχηματίζεται ὄρεινὴ τις περιβολή, περικλείουσα τὴν ἐν τῷ μέσῳ πεδιάδα, διαιρουμένην εἰς βορειοανατολικὴν καὶ εἰς νοτιοδυτικὴν διὰ ταπεινῆς ὄρεινης γραμμῆς ἐκφυομένης ἀπὸ τῆς Τσοῦκας τῶν Χασίων ὄρεων καὶ ἀποληγούσης εἰς τὸ ὄρος Κυνὸς Κεφαλαί. Ἡ γραμμὴ αὕτη διχοτομεῖται ὑπὸ τοῦ Πηνειοῦ ποταμοῦ, ὅστις σχηματίζει τὸ στενὸν τοῦ Ζάρκου καὶ τὸ τοῦ Καλαμακίου, ὡς καὶ τὰ τοῦ Βερνέζι (ἢ Μουσαλάρ) καὶ τῶν Τεμπῶν.

Ἐκ τῶν ἀνωτέρω ἔπεται ὅτι ἡ Θεσσαλία διαιρεῖται εἰς ὄρεινην καὶ εἰς πεδινὴν. Καὶ ἡ μὲν ἀποτελεῖται ἐκ



ΝΙΚΟΛΑΟΣ Κ. ΣΠΥΡΟΠΟΥΛΟΣ

<sup>1</sup> Ἄνευ τῆς ἐπαρχίας Δομοκοῦ 13,335 τ. χλμ.



Ὁ Ἄσπροπόταμος διὰ μέσου τῶν ὀραίων Θεσσαλικῶν ὄρεων

## ΦΥΣΙΚΑΙ ΚΑΛΛΟΝΑΙ ΘΕΣΣΑΛΙΑΣ

Ὁ μεγαλοπρεπὴς Ὀλυμπος, ἡ κατοικία τῶν ἀρχαίων Θεῶν



τῆς προμνημονευθείσης ὄρεινῆς περιβολῆς, ἡ δὲ ἐκ τῆς ἐν τῷ μέσῳ πεδιάδος, ἥτις ὀνομάζεται κοιλάς τοῦ Πηνειοῦ ποταμοῦ, διότι ὁ ποταμὸς οὗτος διαρρέει αὐτὴν καθ' ὅλον τὸ μῆκος καὶ ὑποδέχεται πάντα τὰ ὕδατα τῆς χώρας.

Ὁ Πηνειὸς πηγάζει ἀπὸ τοῦ Πινδικοῦ ὄρους Ποίου κατ' ἀρχὰς καὶ διευθύνεται πρὸς τὰ ΝΑ, μέχρις οὗ ἐξέλθη (παρὰ τὴν Καλαμπάκαν) ἐκ τῆς ὄρεινῆς περιοχῆς, εἶτα δὲ στρέφεται διευθυνόμενος πρὸς Α, διασχίζων δὲ τὴν κλεισώρειαν τῶν Θεσσαλικῶν Τεμπῶν ἐκβάλλει μετὰ ροὴν 185 χμ. ἀπὸ τῶν πηγῶν του, εἰς τὸν Θερμαϊκὸν κόλπον.

Οἱ λοιποὶ ποταμοὶ τῆς Θεσσαλίας εἰσὶ παραπόταμοι τοῦ Πηνειοῦ. Καὶ ἀπὸ μὲν τῆς ἀριστερᾶς αὐτοῦ ὄχθης ἔ. Πηνειὸς δέχεται τὰ ὕδατα τῶν παραποτάμων: τοῦ Ἴωνος (Μοργκάνη), τοῦ Κουμέρκη, τοῦ τῆς Ἁγίας Μοῆς, τοῦ Ληθαίου, τοῦ Κοραλίου (Νεοχωρίτου) καὶ τοῦ Τιταρησίου ἢ Ξηριᾶ (Σαρανταπόρου), εἰς ὃν συμβάλλει πρὸ τῆς διασφάγος τοῦ Βερνέζι (στενοῦ τοῦ Μουσαλάρ) ὁ ποταμίσκος Μάτι. Εἰς τὸν στενὸν τοῦ Βερνέζι αὐλῶνα ὑπάρχει καὶ ὁ μόνος καταρράκτης τοῦ Πηνειοῦ, ἔνθα τὰ ὕδατα ἔχουσι πτώσιν 7 ποδῶν. Ἀπὸ δὲ τῆς δεξιᾶς τοῦ ὄχθης ὁ Πηνειὸς δέχεται τὰ ὕδατα τῶν ἐξῆς παραποτάμων: τοῦ Πορταϊκοῦ, τοῦ Παμίσου (Μπλιούρη) καὶ τοῦ Ἐνιπέως, εἰς ὃν εἰσρέουσι τὰ ὕδατα διαφόρων ἄλλων ποταμῶν, ὧν οἱ κυριώτεροί εἰσιν οἱ ἐξῆς: ὁ Καλέντζης, ὁ Σοφαδίτικος (Ὀνόχωνος) καὶ ὁ Ἀπιδανὸς (Φαρσαλίτης), πρὶν ἢ ὁ Ἐνιπεὺς (Τσιναρλῆς) συμβάλῃ τῷ Πηνειῷ παρὰ τὴν γέφυραν τοῦ «Ἄλῃ-Ἐφένδη», ἧτοι παρὰ τὴν δυτικὴν ἔξοδον τοῦ στενοῦ τοῦ Ζάρκου.

Ἄλλὰ πλὴν τῶν ποταμῶν, οἵτινες ὀδηγοῦσι τὰ ἑαυτῶν ὕδατα εἰς τὸν Πηνειὸν, ὑπάρχουσι καὶ ἄλλοι τινές, δευτερεύοντες, οἱ ἐξῆς: Ὁ Ἄναυρος καὶ ὁ Κραυσίδων παρὰ τὸν Βόλον, ὁ Κουάριος ἢ Ξηριᾶς, ρέων διὰ τοῦ Ἄλμυροῦ καὶ ὁ Ἄμφρυσος ἀνατολικώτερον, ἐκβάλλοντες καὶ οἱ τέσσαρες εἰς τὸν Παγασιτικὸν κόλπον. Ἐπὶ δὲ τούτοις ὁ Ἄμυρος πηγάζων ἐκ τῆς Ὀσσης καὶ ἐκβάλλων εἰς τὴν Νεσσωνίδα, καὶ ὁ Ὀρχηστος, προερχόμενος ἐκ τῶν Κυνὸς Κεφαλῶν καὶ ἐκβάλλων εἰς τὴν Βοιθηίδα. Καὶ ἀκόμη οἱ ἀπ' εὐθείας εἰς τὸν Θερμαϊκὸν κόλπον ἐκβάλλοντες, ὁ Μέλας, ὅστις ρεεὶ διὰ τῶν λίαν ἐπιμήκων «στενῶν τῆς Πέτρας» (μεταξὺ Ὀλύμπου καὶ Φλαμπόρου ἢ Πιερίας), ὁ Μαυρόλογγος, διερχόμενος διὰ Λιτοχωρίου, καὶ ἡ Ζηλιάνα (Σὺς τῶν ἀρχαίων), ἥτις διαρρέουσα τὸ ὑψίπεδον Κονισπόλεως (Καρυᾶς) σχηματίζει τὸ «Στενὸν τῶν Καναλιῶν».

Μέγα μέρος τῆς ἐπιφανείας τῆς Θεσσαλίας καλύπτεται ὑπὸ στασίμων ὑδάτων, ἅτινα συνιστῶσιν οὕτω λίμνας, ἔλη, τενάγη καὶ ἐν γένει ὑγρὰ ἐδάφη.

α) Λίμναι ἐν Θεσσαλίᾳ εἰσίν:

Ἡ Βοιθῆς (Κάρλα), ἔχουσα μῆκος μὲν 32 χμ. καὶ πλάτος μέγιστον μὲν 10 χμ., ἐλάχιστον δὲ 2½ χμ., βάθος δ' ὕδατος 1½ - 3 μ. καὶ περίμετρον περίπου 75 χμ. Ἡ ἐπιφάνεια αὐτῆς κεῖται εἰς 47 μ. ἀπόλυτον ὕψος. Τρέφονται ἐν αὐτῇ κυπρίνοι.

Ἡ Νεσσωνίς (μῆκος 5 χμ., μέσου πλάτους 1½ χμ.) ἀποτελοῦσα νῦν τεναγώδη ἐπιφάνειαν, κειμένην κατὰ 62 μ. ὑπὲρ τὴν τῆς θαλάσσης.

Ἡ Ἄσκορίς, συνιστῶσα εὐρὺ ὕδατοστάσιον (μῆκος 4 χμ., πλάτους 1½ - 2 χμ. καὶ περιμέτρου 11 χμ.) ἐπὶ τοῦ ὑψιπέδου Νεζεροῦ, κειμένη εἰς ὕψος 1006 μ.

Ἡ Ξυνιάς, ἥτις κειμένη ἐπὶ τοῦ ὑψιπέδου Δομοκοῦ

εις ὕψος 463 μ., ἔχει μῆκος 6 ½ χλμ. καὶ πλάτος 2—4 ½ χλμ., περίμετρον δὲ 16 ½ χλμ. καὶ βάθος ὕδατος 5,25 μ. Εἶναι λίαν ἰχθυοτρόφος, παράγουσα τὸν ὀνομαστὸν ἰχθὺν γλῆνι καὶ τὴν τούρναν, ἔτι δὲ καὶ ἄλλων εἰδῶν ἰχθύς, λίαν εὐγεύστους.

β) Ἐλη σημαντικώτερα ἐν Θεσσαλίᾳ εἶναι:

Τὰ ὑπὸ τοῦ Παμίου (Μπλιούρη) ποταμοῦ σχηματιζόμενα: Τὸ ἔλος τῆς Κολοκυθιάς, τὸ ἔλος «Μπελέσι ἢ Μαραθιές», τὸ ἔλος «Μακρυχωρίου» καὶ τὸ ἔλος «Δερπίνια».

Ἔτι δὲ τὸ ἔλος Βούλας (Α τῶν Τρικκάλων), σχηματιζόμενον ἐξ ἀναβλυζόντων ὑδάτων.

γ) Τενάγη τέλος ἐν τῷ Θεσσαλικῷ πεδίῳ ἀπαντῶσι πολλαχοῦ, ὧν σπουδαιότερά εἰσιν:

Τῆς «Ῥάξας» (Β τῶν Τρικκάλων), παρὰ τὸ χωρίον Βελεσιῶτες (Ἀχάρραι τῶν ἀρχαίων) τοῦ Δομοκοῦ, «Βάλτος Μάτια» λεγόμενα, ὁ «Βάλτος τῶν Βρυσίων» Δ τῆς Φαρσάλου, τὰ τενάγη τοῦ Δεμερλί, ὁ βάλτος τοῦ Χατζόμπασι καὶ τοῦ Πετρωτοῦ, τὰ τενάγη τοῦ Δωτίου πεδίου, τὰ τενάγη τῆς πηγῆς Μάτι (Β τοῦ Τυρνάβου) κλπ.

## II. Η ΒΛΑΣΤΗΣΙΣ

Φυτεῖαι - δάση. Καθ' ὅλην τὴν ὄρεινὴν Θεσσαλίαν ἐπικρατεῖ, ἐν γένει δύναται τις εἰπεῖν, ἡ φυτεῖα τοῦ νοτίου τροπικοῦ. Λειμῶνες φυσικοὶ ὑπάρχουσιν ἀφθονώτατοι καὶ ἀπέραντοι, ἰδίως εἰς τὸ νότιον ἥμισυ τῆς Θεσσαλίας καὶ κατὰ τὰς ἐλώδεις ἐκτάσεις. Δάση πυκνά συναντῶνται ἐπὶ ὄλων τῶν ὄρεων, συνηθέστατα δὲ ἐπὶ τοῦ Ὀλύμπου, τῶν Χασίων καὶ τοῦ Φλαμπούρου ὄρους, ἐπὶ τῆς Πίνδου, τοῦ Μαυροβουνίου καὶ τῆς Ὀσσης. Τὸ σύνηθες τῶν δασῶν δένδρον εἶναι ἡ δρυς, ἀλλ' εἰς τὰ ὑψηλότερα ὄρη ἀπαντῶσιν ἐκτεταμένα δάση ὁμοίως ἐξ ἐλάτης καὶ δέξυας.

## III. ΚΛΙΜΑ

Τὸ κλίμα τῆς Θεσσαλίας εἶναι ἠπειρωτικόν, ἔνεκα τοῦ ὄρεινου φραγμοῦ τοῦ χωρίζοντος αὐτὴν ἀπὸ τῆς θαλάσσης. Καὶ εἰς μὲν τὴν κατοικουμένην χώραν τοῦ ὄρεινου περιθόλου, ὅπου ὁ καύσων μετριάζεται μεγάλως ὑπὸ τῶν ὄροσειρῶν (Ὀλύμπος, Πίνδος, ὄρη Ἀθαμάνων), ἡ δὲ τοῦ ψύχους ἔντασις, κατὰ τὸ ἀνατολικὸν καὶ τὸ νότιον ὄριον (Ὀσσα - Πήλιον - Ὀθρυς), ὅπωςδήποτε μειοῦται ὑπὸ τῶν περιβαλλουσῶν τὴν χώραν θαλασσῶν, τὸ κλίμα κυμαίνεται μεταξὺ τοῦ εὐκράτου καὶ τοῦ θερμοῦ. Εἰς δὲ τὴν κεντρικὴν Θεσσαλίαν, ἣτις περικλείεται πανταχόθεν ὑπὸ ὑψηλῶν ὄροσειρῶν, τὸ κλίμα εἶναι θερμὸν καὶ αὐχμηρὸν κατὰ τὸ θέρος καὶ ψυχρὸν καὶ ὑγρὸν κατὰ τὸν χειμῶνα. Ἐπὶ τῶν μὴ κατοικουμένων τέλος ὄροσειρῶν τὸ κλίμα εἶναι πάντοτε ψυχρὸν καὶ ὁ χειμῶν ἐπαχθής, ἐν δὲ εἰς τὰς μεσημβρινὰς ἀκτὰς καὶ τὴν πεδινὴν χώραν ἐπικρατοῦσι κατὰ τὸ θέρος ὑπερθολικοὶ καύσωνες, πνέοντος τοῦ λιθός, ἐπιφέροντος καταστροφὰς εἰς τὰ σιτηρά, ὅταν οὗτος πνέῃ πρὸ τοῦ θερισμοῦ. Ἀντιθέτως κατὰ τὸν χειμῶνα μαστίζει τὴν χώραν πολλὴ ὑγρασία ψυχρά. Ἐν τούτοις ἐν τῷ συνόλῳ τὸ κλίμα τῆς Θεσσαλίας, δύναται τις νὰ εἴπῃ, εἶναι ὑγιεινόν, καί τοι δὲν ἐλλείπει καὶ ζῶνῃ ἐλογενῶν πυρετῶν, ὡς ἡ πέριξ τῆς Βοιθηΐδος καὶ τῆς Νεσσωνίδος τοιαύτης, καὶ ὁ μεταξὺ Καρδίτσης—Τρικκάλων ἐλώδης χῶρος.

Ἡ κατ' ἔτος πίπτουσα ποσότης βροχῆς ποικίλλει



Ὀστράκον εὐρεθὲν ἐπὶ τινος βράχου τῶν Χασιωτικῶν ὄρεων

## ΓΕΩΛΟΓΙΑ - ΜΥΘΟΛΟΓΙΑ ΘΕΣΣΑΛΙΑΣ

Ἄγρια μάχη τοῦ Βασιλέως Θησῆος καὶ τοῦ Κενταύρου

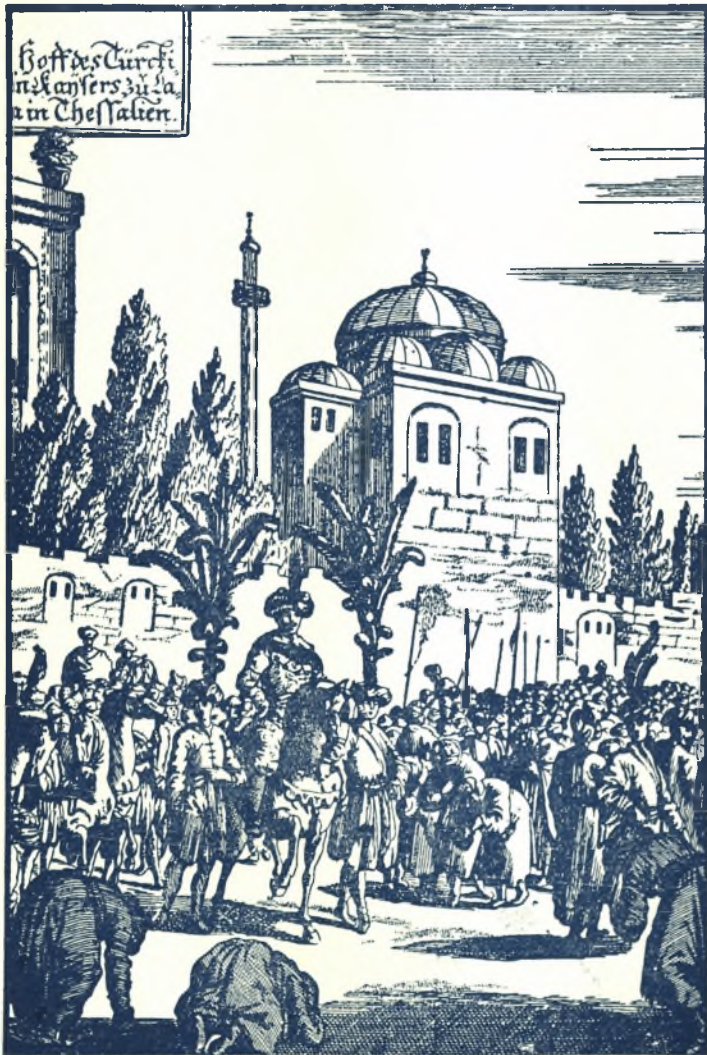




Ἀποστολή Ἑλλήνων Ἀξιωματικῶν εἰς Λάρισα κατὰ τὸ 1836

## ΙΣΤΟΡΙΚΑ ΓΕΓΟΝΟΤΑ - ΠΑΡΑΔΟΣΕΙΣ

Πομπῶδης ἔξοδος τοῦ Σουλτάνου ἐν Λαρίσῃ κατὰ τὸ ἔτος 1669



κατὰ τόπους ἐν Θεσσαλίᾳ ἀπὸ 50 ἕως 75 χιλιοστῶν ἔτησίως.

Ἡ θερμοκρασία δύναται νὰ χαρακτηρισθῇ ὡς γλυκεία, πρὸ πάντων κατὰ τὰς παραλιακὰς ζώνας τῆς Θεσσαλίας. Κατὰ Ἰανουάριον, αὕτη ἀνηγμένη εἰς τὴν ἐπιφάνειαν τῆς θαλάσσης, εἶναι 5° Κελσίου, κατὰ δὲ τὸν Ἰούλιον 27° Κ. εἰς πᾶσαν τὴν Θεσσαλίαν. Μέση ἔτησία θερμοκρασία 16° Κ., ἡ δὲ ἔτησία κύμανσις 22° Κ.

Ἀτμοσφαιρική πίεσις. Μᾶλλον κανονικὴ 760—765 ἀτμοσφαιρῶν.

Ἄνεμοι εἶναι μεταβλητοί, βόρειοι (Καλαμπακιώτικος) καὶ δυτικοὶ συνήθως.

Χιῶν. Πίπτει κυρίως ἐπὶ τοῦ ὄρεινοῦ συγκροτήματος, ἀλλὰ συχνότατα καλύπτει καὶ πᾶσαν τὴν Θεσσαλίαν. Ἐπὶ τοῦ Ὀλύμπου καὶ εἰς τινὰ σημεῖα τῆς Πίνδου ἡ χιῶν διατηρεῖται καὶ κατὰ τὸ θέρος.

### ΙV. ΣΥΝΤΟΜΟΣ ΙΣΤΟΡΙΚΗ ΕΠΙΣΚΟΠΗΣΙΣ ΤΗΣ ΘΕΣΣΑΛΙΑΣ ΚΑΤΑ ΠΑΣΑΣ ΤΑΣ ΕΠΟΧΑΣ

#### Α' Προϊστορική ἐποχή

Τῆς ἀρχαίας Θεσσαλίας ἡ πεδινὴ χώρα κατὰ τὴν προϊστορικὴν ἐποχὴν (νεολιθικὴν περίοδον) φαίνεται ὅτι κατφεῖτο πυκνῶς ὑπὸ πληθυσμῶν προηγμένων εἰς πολιτισμόν, ὅλον ἐν δὲ μὲν ἐλαττούμενον κατὰ τὴν νεωτέραν περίοδον (τὴν λιθοχαλκὴν).

Διαρραγείσης τῆς ὄρεινῆς συνεχείας Ὀσσης - Ὀλύμπου κατὰ τὰ στενὰ τῶν Τεμπῶν<sup>1</sup>, τὰ ὕδατα τὰ καλύπτοντα τὴν Θεσσαλίαν καὶ σχηματίζοντα λίμνας διέρρευσαν εἰς τὴν θάλασσαν, τὰς δὲ οὕτως ἀποκαλυφθείσας γονιμωτάτας πεδιάδας κατέλαβον οἱ περιουκοῦντες Αἰολεῖς, Αἴμονες, Μινύαι, Βοιωτοί, Ἀχαιοί, Ἑλληνες, Μυρμιδόνες, ὧν ὁ πολιτισμὸς κατὰ τὴν χαλκὴν καὶ μυκηναϊκὴν περίοδον (3000—1100 ἔτη π. Χ.), σημαντικώτατος, ἀντιπροσωπεύεται ὑπὸ τοῦ Ἰάσονος τῶν Ἀργοναυτῶν καὶ τοῦ Ἀχιλλέως τοῦ Τρωϊκοῦ πολέμου.

#### Β' Ἀρχαία ἱστορικὴ ἐποχή (750 - 343 π. Χ.)

Βραδύτερον ἐπιδραμόντες ἐξ Ἠπείρου οἱ Πετθαλοὶ (λαὸς Θεσπρωτικὸς) κατόπιν μακρῶν ἀγῶνων κατέκτησαν τὴν Θεσσαλίαν.

Ὁ βασιλεὺς τῶν Πετθαλῶν Ἀλεὺας διήρесе τὴν πεδινὴν Θεσσαλίαν εἰς τὴν Πελασγιώτιδα, τὴν Ἑστιαιώτιδα, τὴν Θεσσαλιώτιδα καὶ τὴν Φθιώτιδα. Οἱ «περίοικοι» ὤρίσθησαν ὡς ὑπήκοοι τῶν Θεσσαλῶν τῶν τετραρχιῶν. Περίοικοι ἦσαν: οἱ Οἰταῖοι, οἱ Μαλιεῖς, οἱ Αἰνιᾶνες, οἱ Ἀχαιοὶ Φθιώται, οἱ Δόλοπες, οἱ Περραιβοὶ καὶ οἱ Μάγνητες. Οἱ ἀπομεινάντες παλαιοὶ κάτοικοι καὶ μὴ μετοικήσαντες νοτιώτερον (εἰς Βοιωτίαν καὶ Μεσσηνίαν) ἀπετέλεσαν τοὺς «πενέστας», δουλοπαροίκους τῶν ἐπιδρομῶν κατακτητῶν. «Ταγοὶ» τοπικοὶ διώκουν τὰς τετραρχίας. Τὴν ταγεῖαν τῆς Πελασγιώτιδος εἶχον οἱ Ἀλευάδαι, διοικήσαντες ἄριστα τὴν χώραν κατὰ τὴν ἀρχαϊκὴν καὶ τὴν λαμπρὰν περίοδον τῆς Ἑλλάδος (750—500 π. Χ. καὶ 500—400 π. Χ.).

<sup>1</sup> Γνώμη τοῦ κ. Α. Σ. Ἀρβανιτοπούλου ὡς καὶ τοῦ καθηγητοῦ Μητσοπούλου καὶ ἄλλων.

Κατὰ τὸ πολιτικὸν τοῦτο σύστημα, ἐν Θεσσαλίᾳ ἐπεκράτησε τὸ ὀλιγαρχικὸν πολίτευμα, ὅπερ ὠφέλησεν αὐτὴν σημαντικῶς. Ὅθεν ἐν τῇ ἀρχαιότητι ἡ Θεσσαλία διηρεῖτο, ὡς εἶπομεν, κυρίως εἰς τέσσαρα τμήματα:

α) Τὴν Ἑστιαιώτιδα, ἣτις κατεῖχε τὰς ἐπαρχίας Τρικάλων, Καλαμπάκας, Ἐλασσόνας καὶ ἐκ τῆς ἐπαρχίας Καρδίσης τὸ τμήμα τῆς Ἰθώμης.

β) Τὴν Πελασιγιώτιδα, ἣτις ἐξετείνεται δυτικῶς τῆς Μαγνησίας καὶ περιελάμβανεν ὡς ἔγγιστα τὰς νῦν ἐπαρχίας τῆς Λαρίσης καὶ τοῦ Βόλου.

γ) Τὴν Θεσσαλιώτιδα, ἣτις κατεῖχε τὰς νῦν ἐπαρχίας τοῦ Δομοκοῦ, τῆς Φαρσάλου καὶ τῆς Καρδίσης.

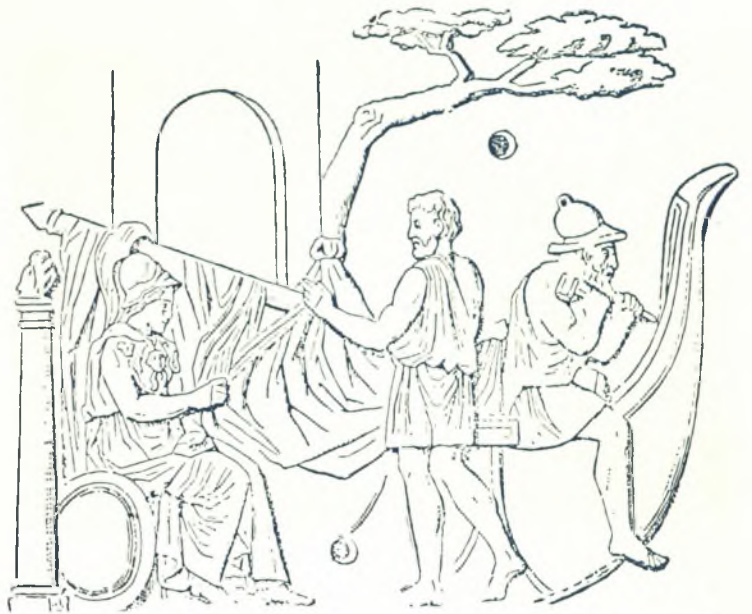
δ) Τὴν Φθιώτιδα, ἣτις περιελάμβανε τὴν νῦν ἐπαρχίαν τοῦ Ἄλμυροῦ, τὴν Ὄθρυν καὶ τὴν νῦν Φθιώτιδα.

Ἄλλ' ἐκτὸς τῶν ἀνωτέρω τετράδων, ὡς ἀπεκαλοῦντο, ὑπῆρχον καὶ ἄλλα τινὰ τμήματα, οἷον ἡ Μαγνησία, ἣτις περιελάμβανε τὴν Ὀσσαν, τὸ Μαυροβούνιον καὶ τὸ Πήλιον, ἡ Περραιβία, περιλαμβάνουσα τὸ ὑψίπεδον τῆς Κομισπόλεως (Καρυᾶς) ἐπὶ τοῦ Ὀλύμπου, καὶ τμήμα τῆς ἐπαρχίας Ἐλασσόνας, ἡ Δολοπία, ἣτις ἐξετείνεται ἐπὶ τῆς Πίνδου (τῶν νῦν Ἀγρᾶφων) καὶ τοῦ διαμερισματος τοῦ Ἀσπροποτάμου κλπ.

Κατὰ τὴν περίοδον 380—350 π. Χ. ἐγένοντο πολλὰι πολιτικαὶ διαταραχαὶ ἐν Θεσσαλίᾳ ἐκ τῆς ἐμφανίσεως τῶν Φερραίων τυράννων (Λυκόφρονος, Ἰάσονος καὶ Ἀλεξάνδρου), οἵτινες ἔλαβον τὴν ἡγεμονίαν τῆς Θεσσαλίας, ἣν αὖθις διήρσαν εἰς τετραρχίας. Ἄλλ' ἀπὸ τοῦ 343 ἔτους π. Χ. ἡ Θεσσαλία, ἐπεμβάσει Φιλίππου τοῦ βασιλέως, ἐταύτισε τὴν τύχην αὐτῆς πρὸς τὴν Μακεδονίαν.

### Γ' Ἡ Θεσσαλία κατὰ τὴν Μακεδονικὴν ἐποχὴν (343 - 146 π. Χ.)

Οἱ Θεσσαλοὶ, διιδόντες κάλλιον τῶν Ἀθηναίων καὶ τῶν ἄλλων Ἑλλήνων τὴν ἀκολουθητέαν ὀρθὴν πολιτικὴν, παρέμειναν θερμοὶ φίλοι τῶν Μακεδόνων, τὴν ἐνότητα τοῦ Ἑλληνισμοῦ ἐπιζητησάντων. Ὑπὸ τὸν μέγαν Ἀλέξανδρον οἱ Θεσσαλοὶ ἐπολέμησαν καθ' ἅπασαν τὴν ἐκστρατείαν του εἰς Ἀσίαν, ἀποδειχθέντες ἰδίως ἄριστοι ἵππεις κατὰ πάσας τὰς ἐποχάς. Ἐκτοτε ἡ Θεσσαλία ἠκολούθησε τὰς τύχας τῆς Μακεδονίας. Δημήτριος ὁ πολιορκητὴς, κτίσας τὴν Δημητριάδα, κατέστησεν αὐτὴν σημαντικώτατον κέντρον καὶ τὴν προώριζεν ὡς πρωτεύουσαν. Ἀπέβη οὕτως ἡ Δημητριάς ἐπὶ τοῦ Φιλίππου Ε' καὶ τοῦ Περσέως πολεμικὸς σταθμὸς καὶ μέγα κέντρον ἐφοδιασμοῦ. Οἱ Θεσσαλοὶ μετὰ τῶν Μακεδόνων ὑπὸ τὸν Φίλιππον Ε' πρῶτον μὲν ἀντέστησαν ἐπὶ μακρὸν κατὰ τῶν Ῥωμαίων ὑπὸ τὸν Φλαμίνιον νικῆσαντα ἐν Κυνὸς Κεφαλαῖς τῷ 192 ἔτει π. Χ., εἶτα δὲ ὑπὸ τὸν Περσέα κατὰ τῶν Ῥωμαίων αὖθις ὑπὸ τὸν Αἰμίλιον Παῦλον, νικῆσαντα τὸν Περσέα τῷ 268 π. Χ. ἔτει παρὰ τὴν Πύδναν καὶ καταστρέψαντα τὰ τεῖχη τῆς Δημητριάδος. Τέλος δὲ καὶ ἐκ τρίτου κατὰ τὴν ἐπανάστασιν τοῦ ψευδο-Φιλίππου καὶ τοῦ τελευταίου Φιλίππου (148—146 π. Χ.) ἡ Θεσσαλία ὑπῆρξε τὸ θέατρον ἐπιχειρήσεων τῶν Μακεδόνων καὶ τῶν Θεσσαλῶν κατὰ τῶν Ῥωμαίων Μετέλλου καὶ τοῦ Μομμίου, ὅστις καὶ κατέλυσεν ὀριστικῶς τὴν ἐλευθερίαν τῶν Ἑλλήνων (146 π. Χ.). Οἱ Θεσσαλοὶ οὕτως μετὰ τῶν Μακεδόνων ὑπῆρξαν οὐ μόνον οἱ πρῶτοι κατανοήσαντες τὴν ἀνάγκην τῆς ἐνότητος τοῦ Ἑλληνισμοῦ, ἀλλὰ καὶ οἱ τελευταῖοι προασπισταὶ τῆς



Κατασκευὴ τῆς Ἀργοῦς ὑπὸ τὴν ἐπίβλεψιν τῆς Θεᾶς Ἀθηνᾶς

## ΜΥΘΟΛΟΓΙΑ - ΧΑΡΑΚΤΗΡΙΣΤΙΚΑΙ ΕΙΚΟΝΕΣ

Θεσσαλὸς προύχων κατὰ τοὺς χρόνους τῆς Τουρκοκρατίας





Μία εικών αγροτικής ζωής εν Θεσσαλία επί Τουρκοκρατίας

## ΑΠΟ ΤΗΝ ΠΑΛΙΑ ΘΕΣΣΑΛΙΚΗ ΖΩΗ



Πηλειορίτισσα κανηφόρος  
μέ γραφικὴν στολήν

ἐλληνικῆς ἐλευθερίας, ἀγωνισθέντες κατὰ τῶν Ῥωμαίων ἀπὸ τοῦ 198 μέχρι τοῦ 146 π. Χ. ἔτους κατὰ περιόδους.

### Δ'. Ἡ Θεσσαλία κατὰ τὴν Ῥωμαϊκὴν ἐποχὴν

(146 π. Χ. - 527 μ. Χ.)

Μετὰ ἓνα αἰῶνα περίπου (τῷ 48 π. Χ.) οἱ Θεσσαλοὶ συνετάχθησαν τῷ Πομπηῖω εἰς τὸν κατὰ τοῦ Ἰουλίου Καίσαρος ἀγῶνα αὐτοῦ, ἡττηθέντος ἐν Φαρσάλω<sup>1</sup>. Ὁ πρεσβευτὴς τοῦ Καίσαρος Λογγίνος τειχίσας τὰ Τέμπε ἐγράψεν ἐπὶ βράχου λατινιστὶ περὶ τούτου ἐπιγραφὴν ὄρατὴν εἰς τοὺς διαβάτας, ὀνομαζομένην ὑπὸ τοῦ λαοῦ: «Τὸ γραμμένον ἄλλας».

Μετὰ δὲ ταῦτα ὑπὸ τοὺς Ῥωμαίους ἡ Θεσσαλία ἐζῆσε βίον ἡσυχον καὶ ἄδοξον. Κατὰ τὸν τρίτον μ. Χ. αἰῶνα ὑπέστη τὴν ἐπιδρομὴν τῶν Γότθων.

Ἀπὸ τοῦ Μεγάλου Κωνσταντίνου ἐπεκράτησεν ὁ Χριστιανισμὸς ἐν Θεσσαλίᾳ, ἥτις βραδύτερον ὑπέστη νέας δηρώσεις καὶ καταστροφάς ἐκ τῆς εἰσβολῆς τῶν Οὐνῶν ὑπὸ τὸν Ἀττίλαν καὶ τῶν Γότθων ὑπὸ τὸν Ἀλάρικον.

### Ε'. Ἡ Θεσσαλία κατὰ τὴν Βυζαντινὴν ἐποχὴν

(527 - 1420 μ. Χ.)

Ἐν τῷ Συνεκδήμῳ Ἱεροκλέους ἀναφέρονται 17 πόλεις τῆς Θεσσαλίας ὑπάρχουσαι ἐπὶ Ἰουστινιανοῦ. Ταῦτο δ' ἐπαναλαμβάνει καὶ κατὰ τὸν 10ον αἰῶνα Κωνσταντῖνος ὁ Πορφυρογέννητος.

Ἄλλ' ἐπέδραμον τότε εἰς τὴν Θεσσαλίαν: 1) Οἱ Σλαῦοι τῷ 577 ἔτει, ἐκδιωθέντες ὑπὸ τῶν Ἀθάρων. 2) Οἱ Βούλγαροι μετὰ Σλαύων (668 - 685) ἐγκατασταθέντες παρὰ τὸν Παγασιτικόν, ἐξ οὗ ἡ ἐκεῖ χώρα εἶχεν ὀνομασθῆ Βελεγετία. 3) Οἱ Βούλγαροι ἐπὶ Σαμουήλ, ὅστις μετώκισεν ἐκ Λαρίσης πολλοὺς κατοίκους βιαίως, ἀπέκτισε δὲ καὶ τὸ λείψανον τοῦ Ἁγίου Ἀχιλλεῖου, ὃ ἀπέθηκεν εἰς Πρέσπαν. Ἀλλὰ τῷ 995 ἔτει ἡττήθησαν ὑπὸ τοῦ Νικηφόρου Οὐρανοῦ παρὰ τὸν Σπερχειὸν οἱ Βούλγαροι, καὶ ἀπεσύρθησαν ἐκ Θεσσαλίας. 4) Ἀπὸ Ἀλεξίου Α' Κομνηνοῦ οἱ Βλάχοι ἐκ τοῦ Αἴμου (ληστρικὴ καὶ ἀγρία φυλὴ) κατέλαβον τὴν Θεσσαλίαν, ἥτις τότε ὠνομάσθη Μεγάλῃ Βλαχία, ἀποσυρθέντες κατόπιν εἰς τὴν Πίνδον καὶ τὸν Ὀλυμπον. 5) Οἱ Νορμανδοὶ ὑπὸ τὸν Βοημούνδον ἐπολιόρκησαν ἐπὶ ἐξάμηνον τὴν Λάρισσαν, ὅτε Ἀλέξιος ὁ Α' (1081 - 1118) στρατεύσας αὐτοπροσώπως ἀπεδίωξεν αὐτοὺς καὶ ἔσωσε τὴν Θεσσαλίαν. 6) Πισαῖοι, Βενετοὶ καὶ Γενουήνσιοι, ἔτι δὲ καὶ Ἑβραῖοι ἐγκατεστήθησαν ἐμπορικῶς εἰς Λάρισσαν, Τρίκκαλα καὶ Ἀλμυρόν, αἵτινες πόλεις κατὰ τὸν Ἀραβὰ γεωγράφον τοῦ 11ου αἰῶνος ἔδρισῆν, τότε ἤκμαζον. 7) Ἀπὸ τοῦ 1204 οἱ Θεσσαλοὶ ἐπιέσθησαν δεινῶς ὑπὸ τῶν Φράγκων, οὓς εἶχεν ἐγκαταστήσει Βονιφάτιος ὁ βασιλεὺς τῆς Θεσσαλονίκης καὶ οὓς ἀπεδίωξεν ὁ δεσπότης τῆς Ἠπείρου Θεόδωρος (1216 - 1230). 8) Βραδύτερον περιῆλθε πάλιν ἡ Θεσσαλία ὑπὸ τοὺς βυζαντινοὺς αὐτοκράτορας διοικουμένη ὑπὸ ἄρχοντα (ἐδρεύοντα ἐν Ὑπάτῃ κατ' ἀρχάς), τηροῦντα τὸν τίτλον τοῦ Σεβαστοκράτορος, ὅστις τίτλος

<sup>1</sup> Κατὰ τὸν στρατηγὸν κ. Β. Δούσμανην ἡ μάχη αὕτη ἐγένετο οὐχὶ παρὰ τὸν Ἐνιπέα εἰς Φάρσαλον, ἀλλὰ παρὰ τὴν Μητρὸπολιν (τὸ νῦν Παλαιόκαστρον τῆς Καρδίτσας).

καί ἐτηρήθη ὑπὸ τῶν ἀρχόντων τῆς Θεσσαλίας μέχρι τῆς ἐπιδρομῆς τῶν Τούρκων. 9) Τῷ 1309 οἱ Καταλανοὶ προερχόμενοι ἀπὸ βορρᾶ ἠρήμωσαν τὴν Θεσσαλίαν, μετ' αὐτοὺς δ' ἐγκατεστάθησαν ἐν Θεσσαλίᾳ Ἄλβανοί, λεηλατήσαντες πάλιν αὐτήν. 10) Οἱ Σέρβοι ὑπὸ τὸν Στέφανον Δουσάν κατέλαβον τὴν Θεσσαλίαν καὶ ἐγκατεστάθησαν εἰς αὐτήν, ἔχοντες πρωτεύουσαν τὰ Τρίκκαλα (1335—1356), ὁπότε ἐκτίσθησαν καὶ αἱ Μοναὶ τῶν Μετεώρων.

#### ΣΤ'. Ἡ Θεσσαλία ἐπὶ Τουρκοκρατίας (1420 - 1881)

Τῷ 1420 κατελήφθη ὀριστικῶς ἡ Θεσσαλία ὑπὸ τοῦ Τούρκου στρατάρχου Τουραχάν καὶ ἡ χώρα παρέμεινε ἐκτοτε ὑπὸ τοὺς Τούρκους. Ἐγκατεστάθησαν τότε εἰς τὴν Θεσσαλίαν πλεῖστοι ἐξ Ἀσίας Τούρκοι (ἐξ Ἴκονίου — «Κονιάροι»), οἵτινες καὶ μετωνόμασαν τὰ χωρία. Πολλοὶ δὲ τότε Ἕλληνες ἀντιθέτως ἐγκαταλιπόντες τὴν πεδιάδα ἐγκατεστάθησαν εἰς τὴν ὄρεινὴν Θεσσαλίαν, οἱ δ' ἐναπομείναντες ἦσαν πλέον δουλοπάροικοι τῶν κατακτητῶν.

Ἐπὶ τῶν ὄρεινῶν μερῶν, εἰς ἃ δὲν εἶχεν εἰσδύσει ὁ Τούρκος κατακτητῆς, ἐξηκολούθησε τηρούμενον τὸ πνεῦμα τῆς ἐλευθερίας καὶ τῆς ἀνεξαρτησίας, ἀναπτυσσόμενον βαθμηδὸν καὶ κατ' ὀλίγον. Ἐπὶ Σουλεϊμάν τοῦ Μεγαλοπρεποῦς, ἀρκεσθέντος εἰς τὴν τακτικὴν καταβολὴν τῶν φόρων μόνον, παρεσχέθη ἡμιανεξαρτησία τις ὑπὸ τοῦ Βεϋλέρμπεϋ τῆς Λαρίσης διὰ τῆς συνθήκης τοῦ «Ταμασίου» καλουμένης, εἰς τὰ Ἔγραφα, ὃ ὄνομα ἔκτοτε ἀπέδόθη τῇ Δολοπίᾳ τῆς Πίνδου. Διάφορα σώματα ἐξ ἐλευθέρων πολεμιστῶν εἶχον σχηματισθῆ τηρῶντα τὴν τάξιν καὶ τὴν ἀσφάλειαν εἰς τὰ ὄρεινά διαμερίσματα τῆς Πίνδου (Ἔγραφα), τῶν Χασίων (Λύγκου), τοῦ Ὀλύμπου. Οἱ πολεμισταὶ ἐκεῖνοι ἀπεκαλοῦντο κλέφται. Κατερχόμενοι οἱ κλέφται πολλάκις εἰς τὴν πεδιάδα ἐτιμῶρον τοὺς καταπιεστὰς Τούρκους καὶ ἐπανερχόμενοι εἰς τὰ ὄρη συναπεκόμιζον ὡς λάφυρα ποίμνια κλπ. Οἱ Τούρκοι ἐξ ἄλλου — μιμούμενοι τοὺς Βενετοὺς — ἐσημάτιζον ἕτερα ὅμοια, ἐξ Ἑλλήνων καὶ ταῦτα σώματα, ὅπως ἀντιτιτάττωσιν αὐτὰ εἰς τὰς ἐπιδρομὰς τῶν κλεφτῶν. Τῶν τοιούτων δὲ σωμάτων οἱ πολεμισταὶ ἐκαλοῦντο ἀρματωλοί, ἀνταλλάσσοντες πολλάκις τὴν θέσιν τῶν πρὸς τὴν τῶν κλεφτῶν καὶ ἀντιστρόφως<sup>1</sup>.

Οὕτω καθ' ὅλην τὴν περίοδον τῆς μακραιωνος ὑπὸ τοὺς Τούρκους δουλείας τὸ ἀρήϊον πνεῦμα συνεχῶς ὑφίστατο καὶ σὺν τῷ χρόνῳ ἐπηυξάνετο. Ἀπὸ τῶν ἀρχῶν μάλιστα τοῦ 18ου αἰῶνος σειρὰ ὀλόκληρος ἐνδόξων πολεμιστῶν, κλεφτῶν καὶ ἀρματωλῶν, ἀναδεικνύεται, ὑποβοηθουμένων καὶ συντηρουμένων καὶ ὑπὸ τῶν κατὰ τόπους ἀρχόντων. Ὁ Δίπλας, ὁ Γεροδημος, οἱ Μπουκουθαλαῖοι, οἱ Κατσαντωναῖοι, ὁ Στουρνάρας, οἱ Κοντογιανναῖοι, ὁ Καραϊσκάκης καὶ ἄλλοι (ἐπὶ τῶν Ἐγρᾶφων)· ὁ Χατζηπέτρος (εἰς τὸν Ἀσπροπόταμον)· ὁ Εὐθύμιος Βλαχάθας καὶ ἄλλοι (ἐπὶ τῶν Χασίων)· ὁ Νικοτσάρας καὶ οἱ Λαζαῖοι (ἐπὶ τοῦ Ὀλύμπου), ὁ Μπασδέκης, ὁ Κοντονίκος, ὁ Καρατάσσοσ καὶ ἄλλοι (ἐπὶ τοῦ Πηλίου). Ἄπαντες οἱ ἥρωες ἐκεῖνοι ἐλάμπρυναν τὴν χορείαν τῶν ἀκριτῶν τῆς ἐλληνικῆς ἐλευθερίας. — Ἄλλα



Ἡ Πορταριά ὡς ἦτο κατὰ τοὺς χρόνους τῆς Τουρκοκρατίας

#### ΑΠΟ ΤΗΝ ΠΑΛΙΑ ΘΕΣΣΑΛΙΚΗ ΖΩΗ

Πηλειορίτισσα ὕδροχοοῦσα  
μὲ γραφικὴν στολὴν



<sup>1</sup> Ὅρα καὶ Ἱστορίαν τῆς Ἑλλάδος ὑπὸ Π. Καρολίδου ὡς καὶ Ἱστορίαν τοῦ Ἑλληνικοῦ Ἔθνους, ὑπὸ Κ. Παπαρρηγοπούλου.





Τὸ ἀνεγερθὲν μνημεῖον τοῦ Ρήγα Φεραίου ἐν τῷ Βελεστίνῳ

## Ι Σ Τ Ο Ρ Ι Κ Α Μ Ν Η Μ Ε Ι Α

Μία ἐπιτύμβιος Τουρκικὴ στήλη εὑρισκομένη ἐν Καδήραγα



καὶ ἄρχοντες σπουδαιότατοι (κοτσαμπασήδες) ἀναφέρονται πολλοὶ ἐν Θεσσαλίᾳ, οἷον ὁ Κωνσταντῖνος Τζιολάκογλου ἀκμάσας κατὰ τὰς πρώτας δεκαετηρίδας τοῦ 18ου αἰῶνος ἐν Ῥεντίνῃ, ὁ Κωνσταντῖνος Ζαχαράκης, ὁ Δημήτριος Τζιολάκογλου ἀκμάσας ἐν Ῥεντίνῃ (1775 – 1817) καὶ ὁ υἱὸς αὐτοῦ Κωνσταντῖνος, ὁ Γκαβσοστέργιος ἢ Λογοθέτης ἀκμάσας ἐν Φουρνᾷ (1817 – 1822), ὁ Δημάκης ἢ Χατζῆς ἐκ Μαυρίλου καὶ ἄλλοι πολλοί.

Οὕτως ἀφ' ἐνὸς μὲν οἱ ἄρχοντες τοῦ τόπου, μετὰ δικαιοσύνης καὶ ἀπροσωποληψίας ἀσκούντες τὴν διοίκησιν εἰς τὰς ὄρεινὰς περιοχάς, ἅμα δὲ ἐξασφαλίζοντες τὴν εὐημερίαν καὶ τὴν σχετικὴν ἀνεξαρτησίαν τῆς χώρας διὰ τῆς καλῆς πολιτείας αὐτῶν πρὸς τοὺς Τούρκους καὶ προνοοῦντες περὶ τῆς μορφώσεως τοῦ λαοῦ, ἐνισχύοντες δὲ συγχρόνως καὶ διατηροῦντες τὰ σώματα τῶν πολεμιστῶν· ἀφ' ἑτέρου δὲ οἱ πολεμισταὶ αὐτοί, εἰς οὓς ἀπὸ αἰῶνων ἐκληροδοτήθη τὸ μῖσος κατὰ τῶν Τούρκων καὶ ἐκ παραδόσεως, ἀπὸ γενεᾶς εἰς γενεάν, ἐκαλλιεργεῖτο τὸ πολεμικὸν πνεῦμα πρὸς ἀποτίναξιν τοῦ βαρύνοντος τουρκικοῦ ζυγοῦ καὶ ἐπανάκτησιν τῆς ἐλευθερίας καὶ τῆς ἀνεξαρτησίας τῆς πατρίδος, ἀμφότεροι, λέγομεν, οἱ ἰσχυροὶ παράγοντες οὗτοι, ὄναι αἱ προσπάθειαι συνέκλινον, ἕνα κοινὸν ἐπιδιώκουσαι ἀντικειμενικὸν σκοπὸν, ἐπέτυχον τέλος τοῦ ποθομένου κατόπιν σκληρῶν μακρῶν ἀγῶνων.

Ἡ πρώτη πρὸς ἀποτίναξιν τοῦ τουρκικοῦ ζυγοῦ ἐπανάστασις ἐγένετο τῷ 1601 ὑπὸ τὴν ἀρχηγίαν τοῦ σοφωτάτου καὶ διαπρεποῦς ἐπισκόπου Τρίκκης Διονυσίου τοῦ Σκυλοσόφου, ἀποκληθέντος οὕτως ὑπὸ τῶν Τούρκων. Ὁ ἐνθερμος οὗτος πατριώτης ἐπίσκοπος ὦν Τρίκκης, ἐσκέφθη ὅτι ἔδει νὰ ἐργασθῆ ἀνευδότης, ὅπως ἐπιτύχῃ τὴν ἐλευθερίαν τῆς Ἑλλάδος. Μετέβη εἰς Ῥωσίαν, εἰς Βενετίαν, εἰς Ῥώμην, εἰς Ἰσπανίαν, καὶ ἐπεκαλέσθη τὴν συνδρομὴν καὶ ἐπέμβασιν τῶν ἰσχυρῶν τῆς τότε ἐποχῆς πρὸς ἀπελευθέρωσιν τῆς πατρίδος του. Ἐν Ῥωσίᾳ ἐγένετο δεκτὸς μετὰ πολλῶν τιμῶν. Ἄλλ' αἱ ἐνέργειά του ἐκεῖνα δὲν ἔσχον ἀποτελέσμα τι οὐσιαστικόν, θετικόν. Διὸ ἀπεφάσισεν ὁ διαπρεπὴς ἐκεῖνος ἱεράρχης νὰ τεθῆ ὁ ἴδιος ἐπὶ κεφαλῆς κινήματος στρεφομένου κατὰ τῆς δεσποτείας τῶν Τούρκων. Ἀποβιθασθεὶς ἐκ Κερκύρας εἰς Βουθρωτῶν διηθύνθη ἐκεῖθεν μετὰ σώματος πατριωτῶν, οἵτινες πιστῶς ἠκολούθουν αὐτῷ, πρὸς Ἰωάννινα, μετὰ τὴν πρόθεσιν νὰ καταλάβῃ βιαίως τὴν πόλιν ταύτην, ἐγκαθιστάμενος δ' ἐκεῖ νὰ τραπῆ εἰς τὰς Τρίκκαλα, ἐπεκτείνων τὴν ἐπανάστασιν καὶ ἐπὶ τοῦ διαμερίσματος τῶν Ἀγρᾶφων, τῶν Χασίων καὶ τοῦ Ὀλύμπου καὶ ἐφ' ὅλης τῆς λοιπῆς Θεσσαλίας. Ἄλλ' ὁ Τούρκος Πασᾶς τῶν Ἰωαννίνων ἀπέστειλε κατὰ τοῦ ἱεράρχου ἐκείνου δυνάμεις τουρκικοῦ στρατοῦ πρὸς ἀντιμετώπισιν αὐτοῦ. Συναφθείσης δὲ κρατερᾶς μάχης ἐπεσεν ἐνδόξως ὁ ἡμέτερος ἱεράρχης ἐκεῖνος καὶ οἱ λοιποὶ ἐπαναστάται διεσκορπίσθησαν.

Ὁ Ῥήγας ὁ Φεραῖος πρῶτος μετὰ ταῦτα ἔδωκε τὸ πρῶτον σάλπισμα τῆς γενικῆς ἐξεγέρσεως κατὰ τῶν Τούρκων. Ἀλλὰ καὶ ἄλλοι λόγιοι καὶ ἐταῖροι τῆς Φιλικῆς Ἐταιρείας συνέβαλον τὰ μέγιστα πρὸς τὸν σκοπὸν τοῦτον, Θεσσαλοὶ ἐπίσης, ὁ Ἄνθιμος Γαζῆς, ὁ Κωνσταντᾶς, ὁ Φιλιππίδης, ὁ Δημητριάδης, ὁ Κούμας, ὁ Κωνσταντῖνος Οἰκονόμος ὁ ἐξ Οἰκονόμων, ὁ Φαρμακίδης κλπ.

Ἄλλ' ἡ Θεσσαλία ἦτο ὁ σιτοβολῶν, τὸ κέντρον καὶ ὁ τροφοδότης τῶν κατὰ τῶν Ἑλλήνων ἀγωνιζομένων Τούρκων (1821 - 1827) καὶ συνεπῶς δὲν εὐωδῶθησαν αἱ προσ-

πάθειαι τῶν Θεσσαλῶν πατριωτῶν ἐκείνων πρὸς ἐπανάστασιν, ὡς τοῦ Μπασδέκη καὶ τοῦ Κοντονίκου ἐν Βελεστίνῳ καὶ τοῦ Καρατάσου εἰς Τρίκκερι, ὡς καὶ τοῦ Κωνσταντίνου Βελή ἐν Ῥεντίνῃ.

Βραδύτερον κατὰ τὸν 19ον αἰῶνα ἐπανεστάτησαν τὰ ἄγραφα καὶ τὸ Πήλιον πολλάκις: α) Τῷ 1854, κατὰ τὸν Κριμαϊκὸν πόλεμον, (μάχαι τοῦ Χριστοδοῦλου Χατζηπέτρου, τοῦ Λεωτσάκου, τοῦ Πετροπουλάκη καὶ τοῦ Μπασδέκη ἐν Καλαμπάκῃ, μάχαι τοῦ Καραστάθη καὶ τοῦ Χαμηλοῦ ἐν τῇ Μονῇ Ῥεντίνης, μάχαι τοῦ Ἀλεξανδρῆ ἐν Ἀργιθέῃ, μάχαι τοῦ Φρουσκιλιᾶ ἐν Μπέλεσι). β) Τῷ 1867 κατὰ τὴν Κρητικὴν ἐπανάστασιν, (μάχαι τοῦ Κατσούλα ἐν τῇ Μονῇ Ῥεντίνης, μάχαι εἰς τὴν Γούραν) καὶ γ) Τῷ 1877, κατὰ τὸν ρωσοτουρκικὸν πόλεμον (μάχαι τοῦ Τερτίπη καὶ τοῦ Λαῖου εἰς Χαλαμθρέζι, εἰς Λουτρὸν καὶ εἰς Πύργον Ματαράγκας, μάχαι τοῦ Νικολαΐδου εἰς Πλάτανον τοῦ Ἀλμυροῦ, μάχαι τοῦ Μπασδέκη εἰς Μακρυνίτσαν τοῦ Βόλου, μάχη τοῦ Γ. Γαλλῆ εἰς Σέκλιτσαν, μάχαι παρὰ τὸ Λιτόχωρον τοῦ Ὀλύμπου). Αἱ ἀλλεπάλληλοι ἐπαναστάσεις ἐκεῖναι ἔφερον τὴν καταστροφὴν καὶ τὴν ἐρήμωσιν τῶν χωρίων, ἀλλὰ καὶ συνετήρουν ἄσβεστον τὸν πόθον πρὸς τὴν ἐλευθερίαν.

Τέλος τῷ 1881 ἐγένετο ἡ προσάρτησις τῆς Θεσσαλίας εἰς τὴν Ἑλλάδα συνεπεῖα τῆς Βερολινείου συνθήκης (9 Ἰουνίου 1878).

#### Ζ' Ἡ Θεσσαλία μετὰ τὴν προσάρτησιν αὐτῆς τῇ Ἑλλάδι (1881 - 1912)

Ἀλλὰ καὶ πάλιν, μετὰ τῆς ἐλευθέρως Μητρὸς Ἑλλάδος, ἡ Θεσσαλία ὑπῆρξε θέατρον ἐπιχειρήσεων: 1) Τῷ 1882 ἐγένετο συμπλοκαὶ μετὰ τῶν Τούρκων, τοῦ στρατοῦ μας, διὰ τὸν καθορισμὸν τῆς μεθορίου παρὰ τὸ Καραλή — Δερβέν, Ν τοῦ Πλαταμῶνος. 2) Τῷ 1885 κατὰ τὴν προσάρτησιν τῆς Ἀνατολικῆς Ῥωμυλίας τῇ Βουλγαρίᾳ καὶ τὸν ἐπακολουθήσαντα σερβοβουλγαρικὸν πόλεμον (Νοέμβριος 1885), ἡ Ἑλλάς ἐπιστρατευθεῖσα συνεκέντρωσεν ἐν Θεσσαλίᾳ 85.000 ἀνδρῶν. Τὸν Μάϊον δὲ τοῦ 1886 ἐγένετο συμπλοκαὶ ἐπὶ τῆς μεθορίου καὶ ἠχημαλωτίσθη ἐν Κούτρᾳ παρὰ τὸ Ζάρκον ὑπὸ τῶν Τούρκων τὸ 5ον τάγμα εὐζώνων. 3) Τῷ 1897, ὁπότε, ἐκραγέντος Ἑλληνοτουρκικοῦ πολέμου, συνήφθησαν (5 Ἀπριλίου — 7 Μαΐου 1897) αἱ μάχαι τῶν συνόρων, τῶν Δελεριῶν καὶ τοῦ Λοσφάκι, τῆς Φαρσάλου, τοῦ Βελεστίνου, τοῦ Δομοκοῦ, τῆς Δερβέν Φούρκας καὶ τῆς Ταράτσας (Β τῆς Λαμίας). Κατὰ τὸ 1897 εἶναι ἡ πρώτη φορά, καθ' ἣν ἠνωμένοι οἱ Ἕλληνες (τῆς Πελοποννήσου, τῆς Στερεᾶς Ἑλλάδος, τῆς Θεσσαλίας, μέρους τῆς Ἠπείρου, τῶν Νήσων τοῦ Αἰγαίου καὶ τοῦ Ἴονίου πελάγους) ἐμάχοντο εἰς ἓνα κοινὸν ἐκ παρατάξεως ἀγῶνα κατὰ τῶν Τούρκων ὑπὲρ τῆς ἀπελευθερώσεως τῶν λοιπῶν ὑπὸ δουλείαν Ἑλλήνων (τῆς Μακεδονίας, τῆς Ἠπείρου, τῆς Κρήτης κλπ.). Ἀπὸ τῆς ἐποχῆς τοῦ Τρωϊκοῦ πολέμου καὶ τοῦ Μεγάλου Ἀλεξάνδρου, δύναται τις νὰ εἴπῃ εὐλόγως, διὰ πρῶτην φορὰν τότε οἱ Ἕλληνες, ὑπὸ ἐνιαίαν διοίκησιν, τὴν τοῦ Διαδόχου Κωνσταντίνου, τῷ 1897, ἐπεχείρησαν ἓνα ἀγῶνα ἀπελευθερωτικὸν ὑπὲρ τοῦ Ἑλληνικοῦ γένους. Καίτοι ἦτο ἄνισος βεβαίως ὁ ἀγὼν ἐκεῖνος τῆς μικρᾶς ἐλευθέρως Ἑλλάδος κατὰ τῆς ἰσχυρᾶς Τουρκίας, ἐν τούτοις πολλαχῶς ἐπέδειξε καρτερίαν καὶ πολλαχοῦ ἀποφασιστικότητά καὶ τόλμην ὁ Ἑλληνικὸς στρατός, ἀξίας



Ἡ περίφημος Σχολὴ τοῦ Ρήγα ἐν Ζαγορᾷ ὡς ἔχει σήμερον

#### ΙΣΤΟΡΙΚΑΙ ΣΧΟΛΑΙ - ΠΥΡΓΟΙ

Πύργος εἰς Μπαξέδες Ἄνω Βόλου κτισθεὶς ἐπὶ Τουρκοκρατίας





Ἡ πρώτη ἀτμομηχανή τῆς γραμμῆς Βόλου - Λαρίσης 1883

## ΣΥΓΚΟΙΝΩΝΙΑ - ΠΥΡΓΟΙ

Ὁ Πύργος τοῦ Κανταρτζῆ ἐν Τσιφλικίοις Ἁγίου Λαυρεντίου



πάσης ἐξάρσεως, (ἐν τοῖς συνόροις, ἐν Δελερίοις, ἐν Βελεστίνῳ, ἐν Δομοκῶ), παρὰ τὸ γεγονός ὅτι τὸ πρῶτον τότε ὁ νεαρὸς Ἑλληνικὸς στρατὸς ἐβαπτίζετο εἰς τὸ πῦρ. Τὸ πολιτικὸν δὲ τέλος ἀποτέλεσμα τοῦ πολέμου ἐκεῖνου ὑπῆρξεν οὐχὶ ἀνάξιον λόγου, διότι ἐν ᾧ εἰς τὰ πρὸς Β σύνορα ἐτηρήθη τὸ status quo, ἀπηλλάγη τῆς κυριαρχίας τοῦ Σουλτάνου ἢ Κρήτη, ἀποδοθείσης αὐτῇ αὐτονομίας ὑπὸ τὸν Ἑλληνα πρίγκηπα Γεώργιον, πλήρους, καὶ 4) Τῷ 1912, ὁπότε, ἐκραγέντος τοῦ Βαλκανοτουρκικοῦ πολέμου, συνήφθησαν ἐν Θεσσαλίᾳ αἱ μάχαι τῆς Ἐλασσόνας καὶ τοῦ Σαρανταπόρου, προελάσαντος περαιτέρω πρὸς τὴν Μακεδονίαν νικηφόρου τοῦ Ἑλληνικοῦ στρατοῦ. Ἡ μάχη τοῦ Σαρανταπόρου προσέδωκε τὴν πρώτην αἰγλήν εἰς τὸν Ἑλληνικὸν στρατὸν καὶ ὑπῆρξε τὸ σελασφόρον προοίμιον τῶν μετέπειτα γιγαντομαχιῶν αὐτοῦ.

Κρίνεται εὐκόλως ἐκ τῆς βραχυτάτης ταύτης ἱστορικής διασκοπήσεως ὅτι ἡ γεωγραφικὴ θέσις τῆς Θεσσαλίας καὶ ἡ φυσικὴ γονιμότης τῶν ἐδαφῶν αὐτῆς προσεῖλκυσαν κατὰ πάσας τὰς ἐποχὰς τὴν προσοχὴν πολλῶν ἐπιδρομῶν, ἀπετέλεσε δ' ἐκ τούτου ἡ χώρα θέατρον πολεμικῶν ἐπιχειρήσεων σπουδαιοτάτων<sup>1</sup>.

### V. ΜΕΘΟΡΙΟΙ ΓΡΑΜΜΑΙ ΕΝ ΘΕΣΣΑΛΙΑ

#### A' περίοδος 1828 - 1881

Μετὰ τὴν ἀναγνώρισιν τῆς Ἑλλάδος εἰς Βασίλειον ἀνεξάρτητον (1830) ὡς βόρειον ὄριον αὐτῆς πρὸς τὴν Τουρκίαν ἐχρησίμευσε τὸ νότιον μέτωπον τῆς Θεσσαλίας, ἥτοι ἡ γραμμή, ἥτις ἀρχομένη ἀπὸ τῶν ἐκβολῶν τοῦ ποταμοῦ Πλατανιά εἰς τὸν Παγασιτικὸν κόλπον (Β τῆς Ἀμαλιαπόλεως ἢ Νέας Μιτζέλης) διηυθύνετο πρὸς δυσμὰς ἀκολουθοῦσα τὴν γραμμὴν διαχωρισμοῦ ὑδάτων τῆς ὄροσειρᾶς τῆς Ὄθρου (Γερακοβοῦνι, Μαυρίκα, Ἅγιος Ἡλίας, Ἀντίτισα, Μέγα Ἴσωμα, Γιαννιτζοῦ) μέχρι τοῦ Προφήτου Ἡλίας (1285 μ.) παρὰ τὴν Ῥεντίαν. Ἐκεῖθεν ἡ μεθόριος διηυθύνετο πρὸς βορρᾶν, ἀκολουθοῦσα σχεδὸν τὴν ὑδροκριτικὴν γραμμὴν τῆς Πίνδου (Βουλγᾶρα, Καπροβοῦνι, Ἴταμος, Κούκα — γέφυρα Μάντζαρη ἐπὶ τῆς Μέγδοθας ἢ Καμπύλου), μέχρι τοῦ Βουτσικάκι (2156), ὁπότεν ἐστρέφετο πάλιν ἡ μεθόριος διευθυνομένη σχεδὸν πρὸς δυσμὰς καὶ διὰ τῆς ὄροσειρᾶς: Βουτσικάκι — Τρία Σύνορα — Τσουρνάτα, κατήρχετο πρὸς τὸν Ἀχελῶν, ὃν διήρχετο παρὰ τὴν συμβολὴν εἰς τὸν Ἀχελῶν τοῦ Πλατανιά καὶ περαιτέρω εἴτα διὰ τῆς κορυφογραμμῆς τῆς σειρᾶς τῶν ὄρεων Γαθρόθου — Ἀλίνδα — Φλωριάδος — Ἀνίου κατέληγεν εἰς τὸν Ἀμβρακικὸν κόλπον παρὰ τὸ Μενίδιον.

Ἐἶχεν ἀνάπτυγμα ἡ μεθόριος γραμμὴ ἐκεῖνη (ἀπὸ τοῦ Παγασιτικοῦ μέχρι τοῦ Ἀμβρακικοῦ κόλπου) περίπου 221 χλμ. καὶ διεχώριζε τὴν Στερεὰν Ἑλλάδα (Ἀνατολικὴν καὶ Δυτικὴν), πρὸς νότον, ἀπὸ τῆς Θεσσαλίας

<sup>1</sup> Ὅρα «Ἱστορίαν τοῦ Ἑλληνικοῦ Ἔθνους» ὑπὸ Κ. Παπαρηγοπούλου, «Ἱστορίαν τῆς Ἑλλάδος» ὑπὸ Καρολίδου, ἱστορικός μελέτας ἐν τῇ Μ. Ἑλλ. Ἐγκυκλοπαιδείᾳ διαφόρων, καὶ τῷ Ἐγ. Λεξικῶ Ἐλευθερουδάκη διαφόρων διακεκριμένων ἐπιστημόνων καὶ σοφῶν ἀνδρῶν, τὴν «Θεσσαλίαν» τοῦ στρατηγοῦ Β. Δούσμανη, καὶ τὴν «Θεσσαλίαν» τοῦ στρατηγοῦ Ν. Κ. Σπυροπούλλου.

καί τῆς Ἡπείρου, κειμένων πρὸς βορρᾶν τῆς ρηθείσης γραμμῆς συνόρων.

Ἡ μεθόριος αὕτη διερχομένη διὰ τῆς κορυφογραμμῆς ἀκριβῶς τῶν διαδοχικῶν ὑψηλῶν ὄρεινῶν σπονδύλων, ὧν ἐμνήσθημεν, κατεμέριζε τὰ τακτικά πλεονεκτήματα καὶ μειονεκτήματα μεταξύ τῶν γειτνιαζόντων κρατῶν (Τουρκίας καὶ Ἑλλάδος) ἐξ ἴσου.

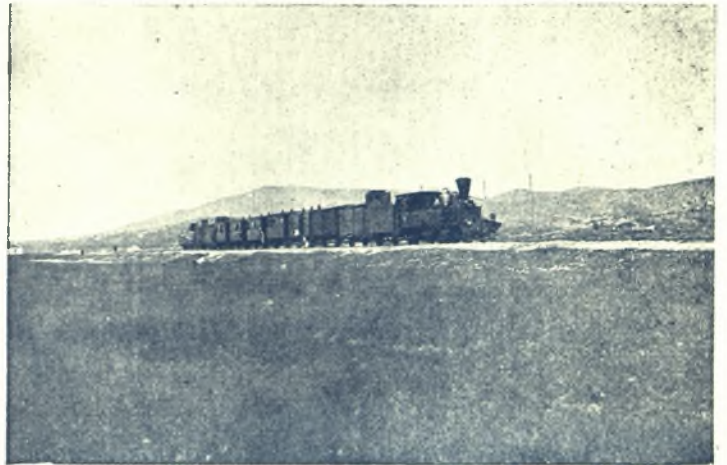
#### Β' περίοδος 1881 - 1897

Ἄλλὰ διὰ τῆς συνθήκης τοῦ Βερολίνου (9 Ἰουνίου 1878) ἐδέησε κατόπιν τῆς ἐν Ἡπείρῳ, Θεσσαλίᾳ καὶ Μακεδονίᾳ ἐκραγείσης ἐπαναστάσεως, νὰ παραχωρηθῆ τῇ Ἑλλάδι ἢ Θεσσαλίᾳ μέχρι τοῦ Ἀλιάκμονος, καὶ ἐκ τῆς Ἡπείρου τὸ μέχρι τοῦ Θυάμιδος (Καλαμᾶ) τμήμα, ἀποσπώμενα τῆς Τουρκίας. Ἄλλ' ἐν τῇ ἐφαρμογῇ τῶν ὄρων τῆς συνθήκης ἐκείνης ἡ Τουρκία ἐδέχθη νὰ παραχωρήσῃ τῇ Ἑλλάδι τὴν Θεσσαλίαν (πλὴν τῆς ἐπαρχίας Ἐλασσόνας) καὶ ἐκ τῆς Ἡπείρου μόνον τὸ μέχρις Ἀράχθου τμήμα.

Οὕτως ἡ νέα τότε Ἑλληνοτουρκικὴ μεθόριος γραμμὴ, ἀρχομένη ἀπὸ τοῦ Θερμαϊκοῦ κόλπου, (3 χλμ. πρὸς βορρᾶν τοῦ Καραλῆ Δερβέν) ἠκολούθει τὸ ἀνατολικὸν ἀντιστήριγμα τοῦ Κάτω Ὀλύμπου καὶ εἶτα διὰ τῶν ὄρεινῶν σπονδύλων τοῦ ὄρους τούτου (Μεταμορφώσεως 1551, Ἀναλήψεως 1367, Γοδαμᾶν 1420, Ψηλορράχως 1236, Μενεξέ 866, Μελοῦνης 540, ὄροπέδιου Γκριτζόθαλι 808, Τρυπημένης 508) κατήρχετο εἰς τὸν Τιταρήσιον παρὰ τὸ ἀνατολικὸν στόμιον τοῦ Μπουγαζίου Τυρνάθου· ἐκεῖθεν δὲ διὰ τοῦ ὑψώματος «Σιδηροπάλουκον 516» διέσχισε τὸ πεδίων τοῦ Ῥεθένι καὶ ἦγετο εἰς τὴν κορυφὴν τῆς Κούτρας 699 (Β τοῦ Ζάρκου). Τὸ ὄλον μέχρι τοῦ σημείου τούτου τμήμα τῆς ὄροθετικῆς γραμμῆς ἀπετέλει σχῆμα τόξου κύκλου μὲ τὸ κοῖλον αὐτοῦ ἐστραμμένον πρὸς νότον καὶ μὲ τὸ κυρτὸν ἐστραμμένον πρὸς βορρᾶν, οὗ δὲ κέντρον περίπου ἦτο ἡ Λάρισα.

Ἀπὸ τῆς Κούτρας (Β Ζάρκου) ἡ μεθόριος γραμμὴ ἠκολούθει τὴν κορυφογραμμὴν τῶν ὄρων: Ζαθρόχου (883 μ.) — Φλαμπόρου (1200) — Μητρίτσης (1381) — Ἀγίου Ἡλίας (1186), ὅπου ἡ μεθόριος συνήντα τὴν ἀπὸ τοῦ Λάκμωνος ἐκσπώμενην καὶ πρὸς Α αὐτοῦ διευθυνομένην σειρὰν τῶν Χασίων (Λύγκου) — Καμβουνίου — Πιερίας (Φλαμπόρου), τὴν διαχωρίζουσιν τὰ ὕδατα τοῦ Πηνειοῦ ποταμοῦ πρὸς νότον ἀπὸ τῶν τοῦ Ἀλιάκμονος πρὸς βορρᾶν. Οὕτως ἡ μεθόριος περαιτέρω τοῦ Προφήτου Ἡλίας τῆς Τσοῦκας ἀκολουθοῦσα πρὸς δυσμὰς ἀκριβῶς τὴν κορυφογραμμὴν τῶν Χασίων (Λύγκου) ἔφθανε μέχρι τοῦ Ζυγοῦ Μετσόβου, ὅποτε καμπτομένη πρὸς νότον ἀνήρχετο εἰς τὸ Δοκίμι (1903). Οὕτω τὸ μεταξύ Κούτρας — Δοκίμι τμήμα τῆς ὄροθετικῆς γραμμῆς ἀπετέλει ἕτερον τόξον κύκλου, δυτικώτερον τοῦ πρώτου κείμενον, ἔχον καὶ αὐτὸ τὸ κοῖλόν του ἐστραμμένον πρὸς νότον καὶ τὸ κυρτὸν του μέρος πρὸς βορρᾶν καὶ οὗ τὸ κέντρον θὰ ἠδύνατο ν' ἀναζητηθῆ περίπου παρὰ τὰ Τρίκκαλα. Τὸ ὄλον μῆκος τῆς ὄροθετικῆς γραμμῆς ἐν Θεσσαλίᾳ ἦτο 223 χλμ. ἀμφοτέρων τῶν εἰρημένων τόξων, ἅτινα συνήπτοντο εἰς τὴν Κούτραν (παρὰ τὸ Ζάρκον).

Ἀπὸ τῆς κορυφῆς τοῦ Δοκίμι ἡ μεθόριος γραμμὴ διημθύνετο εἰς τὸ Περιστέρι (2295) καὶ ἐκεῖθεν κατήρχετο εἰς τὸν ποταμὸν τῶν Καλαρρυτῶν, βαίνουσα δὲ διὰ τοῦ ρεῖθρου τούτου μέχρι τῆς συμβολῆς αὐτοῦ εἰς τὸν Ἀραχθὸν (Β τῆς γεφύρας τοῦ Σκλούπου), εἶτα δ' ἀκο-



Ἀμαξοστοιχία διασχίζουσα τὴν Θεσσαλικὴν πεδιάδα τὸ 1930

## ΣΥΓΚΟΙΝΩΝΙΑ - ΠΥΡΓΟΙ

Πύργος εἰς Μπαξέδες ὅστις ἦτο καταφύγιον τῶν ἐπαναστατῶν





Ὁ περίφημος τουρκικὸς τεκὲς ἐν Λαρίσῃ ὡς σώζεται σήμερον

## ΙΣΤΟΡΙΚΑ ΜΝΗΜΕΙΑ - ΠΥΡΓΟΙ

Πύργος εἰς Μπαξέδες, μὲ τὴν ἰδιόρρυθμον ἀρχιτεκτονικὴν



λουθοῦσα τὸ ρεῖθρον τοῦ Ἀράχθου, κατέληγεν εἰς τὸν Ἀμβρακικὸν κόλπον.

Τὸ ὄλον μῆκος τῆς μεθορίου ἐν τῇ Ἠπειρῷ ἦτο 154 χλμ. καὶ κατ' ἀκολουθίαν τὸ ὄλον ἀνάπτυγμα αὐτῆς ἀπὸ τοῦ Θερμαϊκοῦ μέχρι τοῦ Ἀμβρακικοῦ κόλπου ἦτο 477 χιλιόμετρα.

### Γ' περίοδος 1897 - 1912

Τῷ 1897 ἔτει ὅμως, κατόπιν τοῦ δυσμενοῦς διὰ τὴν Ἑλλάδα ἀποτελέσματος τοῦ Ἑλληνοτουρκικοῦ πολέμου, διὰ τῆς συνθήκης τῆς Κωνσταντινουπόλεως (3 Σεπτεμβρίου 1897) ἡ μεθόριος γραμμὴ, ἦν ἀνεφέραμεν, ἐτροποποιήθη ὑπὲρ τῶν Τούρκων, μετενεχθεῖσα ἐπὶ τῶν πρὸς νότον παραβάσεων τοῦ Κάτω Ὀλύμπου ἀπὸ τῆς κορυφογραμμῆς, ἔνθα πρότερον ἦτο διαχαραγμένη, καὶ ἅμα μετατεθεῖσα ἀπὸ τοῦ Ῥεβενίου—Ἀσπροχώματος εἰς τὴν δεξιὰν ὄχθην τοῦ Πηνειοῦ, περιληφθέντος εἰς τὴν Τουρκίαν ὄλοκλήρου τοῦ ὄγκου «Πατώματος» καὶ ἐξ ὄλοκλήρου τοῦ στενοῦ Καλαμακίου καὶ Κουτσοχείρου, ὡς ἐπίσης καὶ τῆς βορείας πλευρᾶς τοῦ παραποτάμου στενοῦ τοῦ Ζάρκου διὰ τῆς παραχωρήσεως τῇ Τουρκίᾳ τοῦ ὄρειου ὄγκου «Κοκκινιάδακι». Ἐν γένει πανταχοῦ ἐπηνέχθησαν τότε τροποποιήσεις ἐν τῇ διαχαράξει τῆς νέας μεθορίου, ἐξασφαλίσασαι τῷ τουρκικῷ στρατῷ ἐν δεδομένη τινὶ στιγμῇ τακτικὰ πλεονεκτήματα ἀρκούντως σοβαρά. Αἱ κυριώτεραι στενωποὶ (Μελούνα, Αὐλαγάδες Α τοῦ Γκριτζόβαλι, Προφήτης Ἡλίας Τυρνάθου, Μπουγάζι Τυρνάθου, Στενὸν Καλαμακίου, Στενὸν Κουτσοχείρου, παραποτάμιον στενὸν τοῦ Ζάρκου κλπ.) ἦ οὐσιώδεις ὄρειναι ἐξάρσεις (Λουσφάκι, Πάτωμα Γουνίτσης, Κοκκινιάδακι κλπ.) εἶχον παραχωρηθῆ τῇ Τουρκίᾳ. Ὡκημένοι τόποι δὲν παρεχωρήθησαν αὐτῇ συμφώνως τῇ πρὸ τοῦ πολέμου (25 Μαρτίου 1897) ἐπιδοθείσῃ διακοινώσει τῶν Μεγάλων Δυνάμεων, καθ' ἣν «οἰονδήποτε καὶ ἂν ἦτο τὸ ἀποτέλεσμα τοῦ ἐπικειμένου πολέμου, οὐδέτερος τῶν ἐμπολέμων θὰ ὠφελεῖτο ἐδαφικῶς». Μόνον τὸ χωρίον Κουτσούφλιανη παρεχωρήθη τῇ Τουρκίᾳ, οὐδ' ὅμως οἱ κάτοικοι παραλαβόντες τὴν κινητὴν αὐτῶν περιουσίαν, τὰ ὄστα τῶν προγόνων καὶ τὰς ἱεράς εἰκόνας τοῦ ναοῦ τοῦ χωρίου μετώκησαν εἰς τὴν ἐλευθέραν πατρίδα, ὅπως μὴ ἐπαναπέσωσιν ὑπὸ τὸν ζυγὸν τῶν Τούρκων.

Ἄλλ' ἤδη, ὅτε καταρτίζεται ἡ παρούσα μελέτη, (1935), τὰ ἑλληνικὰ σύνορα ἀπὸ τῆς Θεσσαλίας μετέθηκεν ἡ ἑλληνικὴ ἀλκὴ κατὰ 150 χιλιόμετρα περίπου βορειότερον τῆς Μελούνης καὶ τῆς Ἄρτης καὶ κατὰ 320 χιλιόμετρα περίπου ἀνατολικώτερον τοῦ Ὀλύμπου, εἰς τρόπον ὥστε ἡ Θεσσαλία ἔπαυσεν ἤδη ὀριστικῶς νὰ ἀποτελῇ παραμεθόριον ἑλληνικὴν ἐπαρχίαν, ἄτε συνιστώσα διὰ τῆς νέας διαχαράξεως τῆς μεθορίου γραμμῆς μεσογειακὴν πλέον τῆς Ἑλλάδος χώραν, ἀναπνεύσαν τὴν ζεῖδωρον τῆς ἐλευθερίας πνοήν.

### VI. ΠΛΗΘΥΣΜΟΣ

#### ΕΠΙ ΤΟΥΡΚΟΚΡΑΤΙΑΣ ΤΗΣ ΘΕΣΣΑΛΙΑΣ. ΔΗΜΙΟΥΡΓΗΘΕΙΣΑ ΚΑΤΑΣΤΑΣΙΣ ΕΝ ΑΥΤῃ.

Κατὰ τὰ στοιχεῖα, τὰ ἐγκυρότερα, ἃ νῦν ἔχομεν<sup>1</sup>, κατὰ τὸ 1881 ἔτος, τῆς Θεσσαλίας ὁ πληθυσμὸς ἐν ὄλῳ

<sup>1</sup> Ὅρα «Θεσσαλίαν» Ν. Γεωργιάδου, ἱατροῦ Θετταλομάγνητος (σελ. 157, ἔκδοσις 1880).

ἀνήρχετο περίπου εἰς 330.000 κατοίκους, ἐξ ὧν 30.000 ἦσαν Τούρκοι καὶ 5.000 Ἑβραῖοι, οἱ δὲ λοιποὶ 295.000 Ἕλληνες, ἐν οἷς περιλαμβάνονται καὶ περὶ τὰς 12.000 βλαχόφωνοι Ἕλληνες, οἰκοῦντες εἰς τρία χωρία τῶν Καμβουνίων καὶ ἐν Ἀσπροποτάμῳ.

Καὶ οἱ μὲν Τούρκοι κατῴκουν ἐν Λαρίσῃ, Καρδίτῃ, Τρικκάλοις, Φαρσάλῳ, Δομοκῶ καὶ Ἀλμυρῶ, οἱ δὲ Ἑβραῖοι ἐν Λαρίσῃ, Τρικκάλοις καὶ Βόλῳ. Ἄπασα δὲ ἡ λοιπὴ ὄρεινὴ τε καὶ πεδινὴ Θεσσαλία κατῴκειτο, ὡς καὶ νῦν, ὑπὸ Ἑλλήνων.

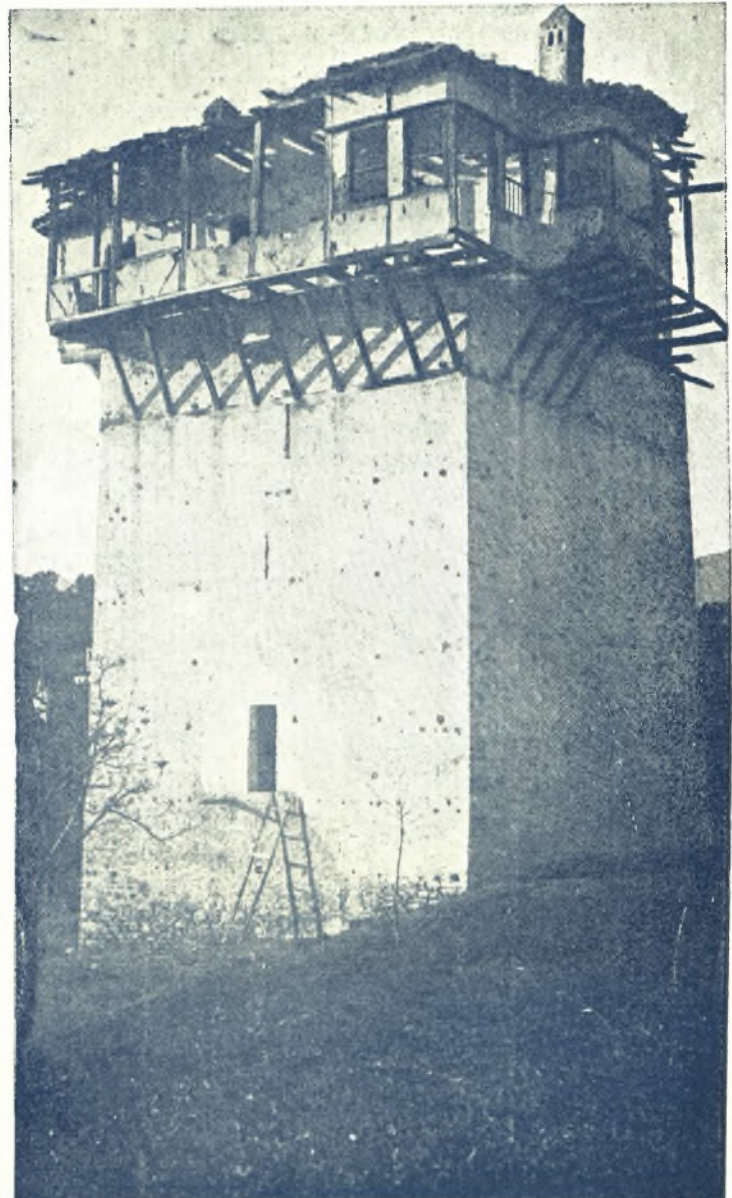
Οἱ κατακτηταὶ καὶ ἐπήλυδες ἐκ Μικρᾶς Ἀσίας Τούρκοι (ἐξ Ἴκονίου) διανείμαντες τὴν ὠραίαν θεσσαλικὴν πεδιάδα ἐνετρύφων ἀπολαμβάνοντες τὰ εἰσοδήματα αὐτῆς. Ἡ ἐποίκησις ἐκ Μικρᾶς Ἀσίας εἰς τὴν Θεσσαλίαν Τούρκων ἀποδεικνύει ὅτι δὲν ἐπολλαπλασιάσθη ὁ Μουσουλμανικὸς πληθυσμὸς κατὰ τὴν Θεσσαλίαν δι' ἐξωμόσεως τοῦ κατακτηθέντος λαοῦ, ὡς εἶχε συμβῆ εἰς ἄλλας ἐπαρχίας τοῦ Ὄθωμανικοῦ κράτους καὶ δὴ εἰς τὰς Ἀλβανικὰς καὶ τὰς Σλαυικὰς. Ἐρημωθείσης τῆς χώρας κατὰ τὴν πρώτην τῶν Τούρκων εἰς Θεσσαλίαν εἰσβολήν, διότι οἱ Ἕλληνες κάτοικοι αὐτῆς συνφικίζοντο ἀποσυρόμενοι εἰς τὰ ὄχυρά αὐτῶν ὄρη, νομίζοντες ὅτι καὶ ἡ τελευταία αὐτῆ ἐπιδρομὴ θὰ παρήρχετο ὅσον οὕτω, ὅπως τόσαι ἄλλαι προὔπάρξασαι, ἐδέησεν οἱ Τούρκοι νὰ μεταφέρωσι νέους ἐξ Ἴκονίου πληθυσμοῦς, ὅπως μετοικήσωσιν εἰς Θεσσαλίαν. Τῶν μετοίκων τούτων (Κονιάρων) ἀπόγονοι κυρίως ἦσαν οἱ κατὰ τὸ 1881 οἰκοῦντες ἐν Θεσσαλίᾳ Τούρκοι. Σημειωτέον ὅτι δέον νὰ ἐννοηθῆ ὅτι, διαρκούσης τῆς μακρᾶς κατοχῆς τῆς Θεσσαλίας, ἠναγκάσθησαν, διὰ τε τὸ νοσῶδες τοῦ κλίματος καὶ τὴν διηνεκὴ στρατολογίαν καὶ πρὸ πάντων ἐκ τῶν ἐπανεπιλημμένων ἐπιδημιῶν τῆς πανώλους, πολλοὶ τῶν Κονιάρων ν' ἀπομακρυνθῶσιν αὐθις ἐκ Θεσσαλίας. Ὁ πληθυσμὸς οὕτως ἡραιούτο κατὰ τὴν πεδιάδα τῆς Θεσσαλίας καὶ ἤρξατο νὰ κατέρχεται ἐκ τῶν ὀρέων ὁ ἑλληνικὸς πληθυσμὸς καὶ νὰ συνοικίζεται ὡς δουλοπάροικος εἰς τὰ τουρκικὰ χωρία. Μετ' οὗ πολὺ ἅπασα ἡ Θεσσαλικὴ πεδιάς κατῴκηθη ἐκ νέου ὑπὸ τῶν ἀρχαίων κατοίκων, μόνον δὲ χωρία τινὰ κατὰ τὰς ὑπωρείας τῆς Ὀσσης καὶ τοῦ Ὀλύμπου καὶ ἕτερα μεταξὺ Δομοκοῦ καὶ Φαρσάλων καὶ ἄλλα τινὰ σποράδην, παρέμενον κατοικούμενα ὑπὸ τῶν ἀπογόνων τῶν ἐξ Ἀσίας ἐπελθόντων ξένων. Τῶν δ' ὀλίγων χωρίων, τῶν ἀπὸ τῶν χρόνων τῆς κατακτήσεως ὑπὸ χριστιανῶν κατοικουμένων, τινὰ μὲν ἐδωρήθησαν εἰς μεγιστᾶνας Τούρκους, ἕτερα δ' ἀφιερώθησαν εἰς συντήρησιν τουρκικῶν τεμενῶν, κληθέντα διὰ τοῦτο Βακούφια, ἄλλα δ' ἐχορηγήθησαν εἰς τοὺς καλουμένους Σπαχήδαις, οἵτινες καρπούμενοι ὠρισμένων χωρίων τὰ εἰσοδήματα, ὑπερθεοῦντο, ὅπως στρατολογῶσιν ἐν καιρῷ πολέμου δι' ἰδίων δαπανῶν καὶ ἐκστρατεύωσι κατὰ τοῦ ἐχθροῦ, καὶ τέλος ἄλλα τινὰ χωρία παραμείναντα ἐπὶ μακρὸν χρόνον ἀνεξάρτητα ἀπώλεσαν τὴν ἀνεξαρτησίαν αὐτῶν κατακτηθέντα ὑπὸ τοῦ Ἀλῆ πασᾶ, ἅτινα δὲ μετὰ τὸν θάνατον τοῦ τυράννου ἀντὶ ν' ἀποδοθῶσιν εἰς τοὺς χωρικοὺς, οἱς ἀνήκον, ἀνεκηρύχθησαν κτήματα τοῦ στέμματος τοῦ Σουλτάνου καὶ βραδύτερον ἐπωλήθησαν ἢ ἐδωρήθησαν εἰς διαπρέψαντας Ὄθωμανοὺς ἄνδρας. Οὕτως ἅπαντα τὰ ὑφ' Ἑλλήνων κατοικούμενα κατὰ τὸ 1881 χωρία τῆς Θεσσαλικῆς πεδιάδος ἦσαν κτήματα Ὄθωμανῶν ἢ καὶ ἄλλων, καλούμενα τσιφλίκια. Καὶ αἱ μὲν γαῖαι καὶ οἱ οἴκοι αὐτῶν ἀνήκουσιν εἰς τὸν κύριον, ὁ δὲ χωρικός καλλιερῶν τὸ μὴ ἀνήκον αὐτῷ ἔδαφος ἀπελάμβανε

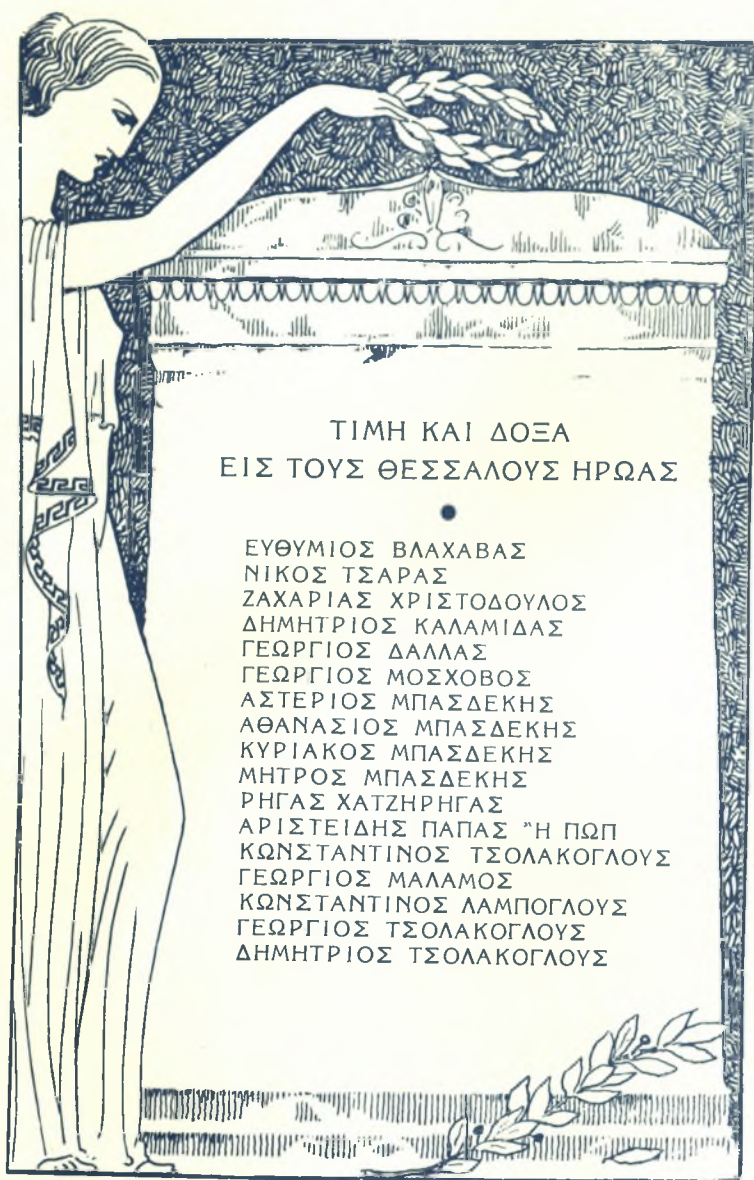


Τὸ ἐν Τρικκάλοις σωζόμενον περίφημον τουρκικὸν τζαμί

## ΙΣΤΟΡΙΚΑ ΜΝΗΜΕΙΑ - ΠΥΡΓΟΙ

Ὁ πύργος τοῦ Καραγιαννοπούλου ἐν Ἄνω Λεχωνίοις Βόλου





ΤΙΜΗ ΚΑΙ ΔΟΞΑ  
ΕΙΣ ΤΟΥΣ ΘΕΣΣΑΛΟΥΣ ΗΡΩΑΣ

ΕΥΘΥΜΙΟΣ ΒΛΑΧΑΒΑΣ  
ΝΙΚΟΣ ΤΣΑΡΑΣ  
ΖΑΧΑΡΙΑΣ ΧΡΙΣΤΟΔΟΥΛΟΣ  
ΔΗΜΗΤΡΙΟΣ ΚΑΛΑΜΙΔΑΣ  
ΓΕΩΡΓΙΟΣ ΔΑΛΛΑΣ  
ΓΕΩΡΓΙΟΣ ΜΟΣΧΟΒΟΣ  
ΑΣΤΕΡΙΟΣ ΜΠΑΣΔΕΚΗΣ  
ΑΘΑΝΑΣΙΟΣ ΜΠΑΣΔΕΚΗΣ  
ΚΥΡΙΑΚΟΣ ΜΠΑΣΔΕΚΗΣ  
ΜΗΤΡΟΣ ΜΠΑΣΔΕΚΗΣ  
ΡΗΓΑΣ ΧΑΤΖΗΡΗΓΑΣ  
ΑΡΙΣΤΕΙΔΗΣ ΠΑΠΑΣ "Η ΠΩΠ  
ΚΩΝΣΤΑΝΤΙΝΟΣ ΤΣΟΛΑΚΟΓΛΟΥΣ  
ΓΕΩΡΓΙΟΣ ΜΑΛΑΜΟΣ  
ΚΩΝΣΤΑΝΤΙΝΟΣ ΛΑΜΠΟΓΛΟΥΣ  
ΓΕΩΡΓΙΟΣ ΤΣΟΛΑΚΟΓΛΟΥΣ  
ΔΗΜΗΤΡΙΟΣ ΤΣΟΛΑΚΟΓΛΟΥΣ

διά τοῦ ἰδρώτος τοῦ προσώπου του τὸν πρὸς συντήρησιν αὐτοῦ ἐπαρκοῦντα ἄρτον. Κατὰ περίεργον οὕτως συγκυρίαν τῆς τύχης ἐπανῆλθεν ἐπὶ τουρκοκρατίας ἐν τῷ θεσσαλικῷ πεδίῳ ἀνάλογός τις τῆς κατὰ τὴν ἀρχαιότητα σχέσεως τῶν πενεστῶν πρὸς τοὺς κυρίους των.

Ἐν τοιοῦτοις λοιπὸν χωρίοις διεβίωσεν ὄλους αἰῶνας ὁ ἑλληνικὸς πληθυσμὸς τῆς Θεσσαλικῆς πεδιάδος, κατορθώσας ἐν τῷ μέσῳ γόνων καὶ θρήνων, στεναγμῶν καὶ δακρύων, νὰ διατηρήσῃ ἀλώθητον τὸν ἔθνισμόν, τὴν γλώσσαν καὶ τὴν θρησκείαν αὐτοῦ.

Ἄλλὰ πάντῃ ἀλλοίαν ὄψιν παρέχουσι τὰ περιβάλλοντα τὴν Θεσσαλικὴν πεδιάδα καλλίκομα ὄρη. Ὁ ἑλληνικὸς πληθυσμὸς φεύγων τὰς ἀλλεπαλλήλους ἐπιδρομὰς τῶν εἰσβαλόντων κατακτητῶν ἐπεζήτησεν ἄσυλον καὶ καταφύγιον, ὡς προείπομεν, εἰς τὰ ὄχυρά καὶ ἀπόκρημνα ὄρη. Ἐκεῖ συνκίσθη ὁ φίλεργος καὶ βιομηχανικὸς πληθυσμὸς τῆς πεδιάδος, ἰδρύσας κοινότητας, ὧν τινες ἀπέθησαν διάσημοι καὶ ἀνθηροί. Τὰ 24 χωρία τοῦ Πηλίου, τὰ Ἄμπελάκια, ἡ Ῥαψάνη, ἡ Τσαριτσάνη, ὁ Τύρναβος, ἦσαν ἀντικείμενα θαυμασμοῦ καὶ περιεργείας τῶν ξένων, οἵτινες ἐπεσκέπτοντο τὴν Θεσσαλίαν.

Ὁ Βρονστέτ, ὁ Οὐρκουάρτ, ὁ Δόδβελ ἐθαύμασαν τὴν ὠραιότητα τῆς φύσεως καὶ τὴν εὐημερίαν τῶν 24 χωρίων τοῦ Βόλου· ὁ Βωζούρ δὲν εὕρισκε λέξεις, ὅπως ἐπαινέσῃ τὸ βιομηχανικὸν πνεῦμα καὶ τὴν ἐμπορικὴν δεξιότητα τῶν κατοίκων τῶν Ἄμπελακίων, ἃ παραβάλλει πρὸς Ὀλλανδικὸν πολίχνιον ἡ Ῥαψάνη, ἡ Τσαριτσάνη, ὁ Τύρναβος ἡμιλλῶντο ἐπιτυχῶς πρὸς τὰ Ἄμπελάκια καὶ ἐν γένει πᾶσα ἡ περιβάλλουσα τὴν πεδιάδα ὄρεινὴ Θεσσαλία παρίστα δασιν εὐημερίας καὶ ἐμπορικῆς κινήσεως κατ' ἀντίθεσιν πρὸς τὴν κακοδαιμονίαν καὶ κατάπτωσιν, ἣτις ἐπεκράτει ἐπὶ τοῦ Θεσσαλικοῦ πεδίου.

Ἄπασαι αἱ ὄρειναι κοινότητες τοῦ Ὀλύμπου, τῆς Ὀσσης, τοῦ Πηλίου καὶ τῆς Πίνδου (Ῥεντίνα, Φουρνᾶ, Μέτσοβον, Καστανιά) ἐκυβερνῶντο ὑπὸ δημογερόντων, ἐκλεγομένων ἐν γενικῇ συνελεύσει τοῦ λαοῦ καὶ μεριμνῶντων περὶ πάντων τῶν ἀφορώντων τὴν κοινότητα καὶ τὴν ὄλην περιοχὴν. Εἰσέπραττον τοὺς φόρους, διεχειρίζοντο τὴν κοινοτικὴν περιουσίαν, διένεμον τοὺς καταβλητέους φόρους ἀναλόγως τῆς περιουσίας τῶν πολιτῶν, ἐφρόντιζον περὶ τῶν σχολείων, περὶ τῶν ναῶν, περὶ τῶν ὁδῶν καὶ περὶ παντὸς ἐν γένει ἀφορῶντος τὴν κοινότητα<sup>1</sup>. Μαρτυροῦσι περὶ τούτου αἱ ἐπὶ τῶν ὁρέων λιθόστρωτοι ὁδοί, αἱ ἐπὶ τῶν χειμάρρων γέφυραι, αἱ περιώνυμοι σχολαὶ τῶν Μηλεῶν, τῆς Ζαγοράς, τῶν Ἄμπελακίων, τῆς Ῥαψάνης, τοῦ Τυρνάβου, τῆς Ῥεντίνης, τοῦ Φουρνᾶ κλπ., ἐν αἷς ἐδίδαξαν οἱ ἐκ Μηλεῶν Ἀνθιμος Γαζῆς, Γρηγόριος Κωνσταντᾶς καὶ Δανιὴλ Φιλιππίδης, ὁ ἐκ Λαρίσης Κωνσταντῖνος Κούμας, ὁ ἐκ Τυρνάβου Ἰωάννης Δημητριάδης ὁ Πέζαρος, ὁ ἐκ Τσαριτσάνης Μέγας Οἰκονόμος ὁ ἔξ Οἰκονόμων, ὁ ἔξ Ἄμπελακίων Ζῆσος Κάβρας καὶ ἄλλοι. Ἄλλ' ἄγρια ὄρδα Ἄλθανῶν, ἀποστελλόμεναι ἐκ Λαρίσης καὶ Τρικκάλων συνετέλεσαν εἰς τὴν καταστροφὴν τῶν ἀνθούτων καὶ πολυανθρώπων ὄρεινῶν τῆς Θεσσαλίας χωρίων. Εἰς τὰ ὄρη ὅμως εἶχον καταφύγει οὐ μόνον ὁ γεωργικὸς καὶ ὁ βιομηχανικὸς,

**ΦΙΛΙΠ. ΙΩΑΝΝΟΥ**

Ἐκ Ζαγοράς τοῦ Πηλίου. Ἐσπούδασε φυσικὰς ἐπιστῆμας καὶ φιλοσοφίαν. Καθηγητῆς τοῦ Πανεπιστημίου. Ἐξελέγη Γερουσιαστής καὶ Βουλευτῆς. Ἀπέθανε τῷ 1880.



**ΧΡΙΣΤ. ΠΕΡΡΑΙΒΟΣ**

Ἐξ Ὀλύμπου τῆς Θεσσαλίας. Ἐλαβε μέρος εἰς τὴν ἐπανάστασιν τοῦ γένους μας καὶ ἐγένετο Ὑπουργὸς τοῦ Πολέμου. Ἀπέθανε κατὰ τὸ ἔτος 1863.

**ΔΙΟΝ. ΣΚΥΛΟΣΟΦΟΣ**

Τῷ 1593 ἐγένετο Μητροπολίτης Λαρίσης, καθαιρεθεὶς τῷ 1600. Κατὰ τὴν β' ἀποστασίαν του ἐν Ἰωαννίνοις τῷ 1611 συνελήφθη ὑπὸ τῶν Τούρκων καὶ ἐγδάρη ζῶν.



<sup>1</sup> Ὅρα «Θεσσαλίαν» τοῦ ἱατροῦ Θεταλομάγνητος Ν. Γεωργιάδου (σελ. 143 ἐκδόσεως 1880). Ὡς καὶ «Θεσσαλίαν» τοῦ στρατηγοῦ Ν. Κ. Σπυροπούλου (σελ. 50-51 ἐκδόσεως 1932).

ἀλλὰ καὶ ὁ μάλιστα πληθυσμὸς τῆς πεδιάδος. Οὕτω δὲ συνεστήθησαν ἴδια στρατιωτικὰ σώματα, Καπετανάτα ἢ Ἄρματωλίκια λεγόμενα, διὰ τὴν τήρησιν τῆς δημοσίας τάξεως, τὴν περιστολὴν τῆς ληστείας καὶ τὴν φρούρησιν τῶν διόδων ἐφ' ἀπάντων τῶν Θεσσαλικῶν ὁρέων. Ἡ δημοτικὴ μούσα ἀπθανάτισε τὰ ὀνόματα τῶν διασημοτέρων τῶν ἀρματωλῶν καὶ κλεφτῶν, οἷον τοῦ Νικοτσάρα καὶ τῶν Λαζαίων ἐκ τοῦ Ὀλύμπου, τοῦ Εὐθυμίου καὶ τοῦ Θεοδώρου Βλαχάβα ἐκ Χασίων<sup>1</sup>, τοῦ Δίπλα, τοῦ Γεροδήμου, τῶν Μπουκουβαλαίων, τῶν Κατσαντωναίων, τῶν Κοντογιανναίων, τοῦ Στουρνάρα, τοῦ Καραϊσκάκη, τοῦ Χατζηπέτρου, ἐξ Ἀγράφων καὶ Ἀσπροποτάμου, τοῦ Κοντονίκου, τοῦ Καρατάσσου, τοῦ Μπασδέκη καὶ ἄλλων ἐκ Γιηλίου κλπ. Ἄπαντες οἱ ἥρωες ἐκείνοι ἐλάμπρυναν τὴν χορείαν τῶν ἀκριτῶν τῆς ἑλληνικῆς ἐλευθερίας<sup>2</sup>. Οἱ πλείστοι τούτων ἔπεσαν μαχόμενοι ὑπὲρ τῆς πίστεως καὶ τῆς πατρίδος. Ἄλλ' ὁ θάνατος τῶν ἀτόμων δὲν συγκαταστρέφει καὶ τὰς ἰδέας, ὑπὲρ ὧν αὐτὰ θνήσκουσιν. Ἡ ἰδέα, ἥτις ἐθέρμανε τὰ στήθη τοῦ Βλαχάβα, τοῦ Νικοτσάρα καὶ τῶν λοιπῶν ἀρματωλῶν, ἦτο ἱκανῶς ἐρριζωμένη εἰς τὴν καρδίαν τοῦ ἑλληνικοῦ ἔθνους, ὥστε νὰ μὴ συγκαταστραφῇ μετ' αὐτῶν. Ἡ ἰδέα αὕτη εἶχεν ἤδη ἀγιασθῆ διὰ τοῦ θανάτου τοῦ ἑτέρου μεγάλου Θεσσαλοῦ, τοῦ πρωτομάρτυρος τῆς ἑλληνικῆς ἐπαναστάσεως Ῥήγα τοῦ Φεραίου, περιλαμβάνουσα τὴν ἀνάστασιν τῆς ὅλης ἐνδόξου ἑλληνικῆς Αὐτοκρατορίας τοῦ Βυζαντίου.

Ἄλλ' ἤδη (1935), μετὰ ὑπερπεντηκονταετῆ ἐλεύθερον βίον, ἡ Θεσσαλία ἐπραγματοποίησε τεραστίας προόδους ἐν πᾶσι τοῖς κλάδοις, ἀπὸ τῆς ἐνώσεως αὐτῆς μετὰ τῆς Μητρὸς Ἑλλάδος (1881). Ἰδωμεν δὲ συντόμως ἐκάστην τῶν ἐκδηλώσεων τῆς συντελεσθείσης προόδου ἐν αὐτῇ.

#### 1ον Οἰκονομικὴ ζωή.

Α') Πληθυσμὸς. Ἐχει πληθυσμὸν 493.213 κατ., κατὰ τὸ ἀποτέλεσμα τῆς ἀπογραφῆς τοῦ 1928. Οἱ δύο νομοὶ αὐτῆς, Λαρίσης καὶ Τρικκάλων, περιλαμβάνουσι 10 ἐπαρχίας, ἧτοι 776 συνοικισμοὺς, ἀποτελοῦντας 4 δήμους (Λαρίσης, Τρικκάλων, Καρδίτσης, Παγασῶν) καὶ 441 κοινότητες, ἐν αἷς συγκαταλέγονται: μικραὶ μὲν πόλεις μὲ ἄνω τῶν 3000 κατοίκων, δέκα, πολίχνη δὲ μὲ ἄνω τῶν 1000 κατοίκων, 76, ἐν ᾧ αἱ λοιπαὶ εἰσι κῶμαι καὶ χωρία.

Οὐδεὶς τῶν Τούρκων κατοικεῖ πλέον ἐν Θεσσαλίᾳ κατόπιν τῶν περὶ ἀναλλαγῆς πληθυσμῶν διατάξεων τῆς συνθήκης τῆς Λωζάνης (Αὐγούστος 1924).

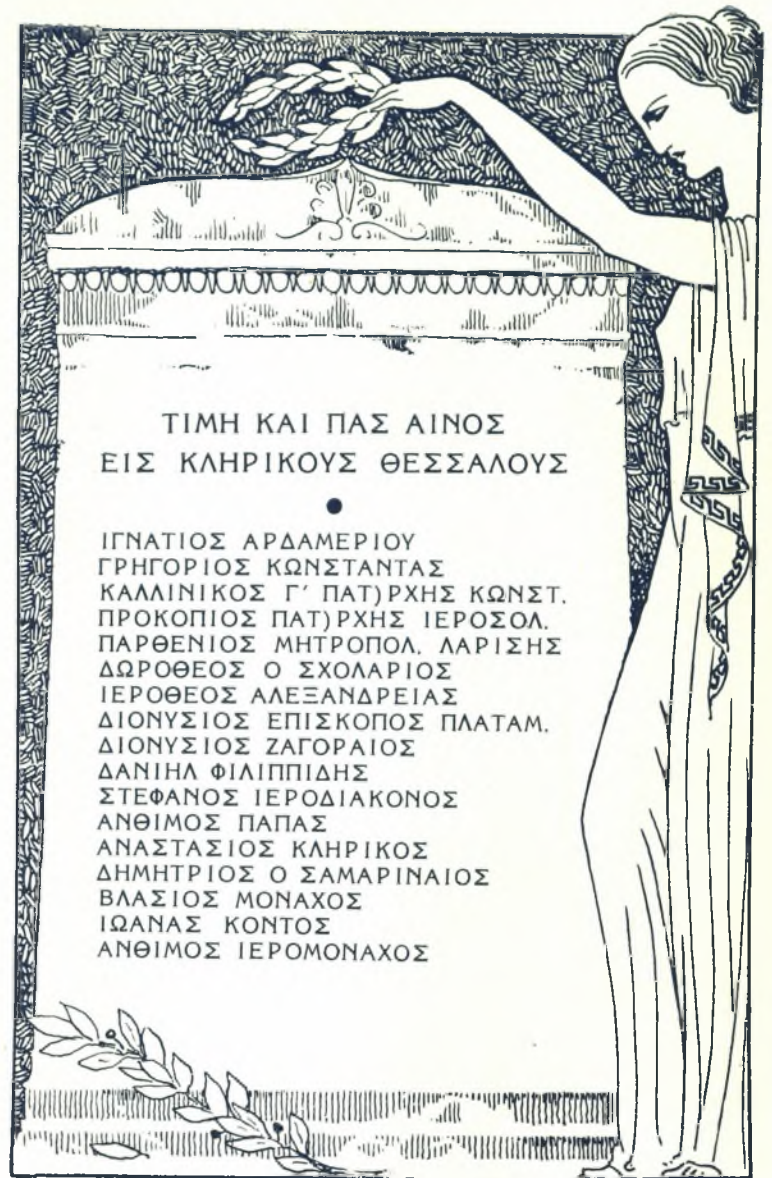
Ὁ νῦν πληθυσμὸς εἶναι ἀκραιφνῆς ἑλληνικὸς, πλὴν τινῶν Ἑβραίων, οἰκούντων ἐν Λαρίσῃ, Τρικκάλοις καὶ Βόλῳ, ἀλλὰ καὶ τούτων ἀκραιφνῶν πατριωτῶν.

Β') Οὐδὲν τῶν χωρίων αὐτῆς ἀποτελεῖ πλέον τσιφλικιὸν τινοῦ, καταργηθέντος τοῦ προὔπαρχοντος, οἰονεὶ φεουδαλικοῦ, συστήματος. Ἡ γῆ ἀνήκει ἤδη ἐξ ὀλοκλήρου εἰς τοὺς γεωργοὺς τῶν ὠκημένων τόπων.

Γ' Γεωργία. Ἀντὶ τῆς περιορισμένης ἐπὶ τουρκοκρατίας καλλιέργειας, αἱ καλλιεργούμεναι ἐκτάσεις ἀνέρχονται εἰς 2.217.043 στρέμματα ἀντιπροσωπεύοντα τὰ 14% τῆς ὅλης καλλιεργουμένης ἐκτάσεως τῆς Ἑλλά-

<sup>1</sup> Ὅρα Μενδελσῶνος Ἱστορίαν τῆς Ἑλληνικῆς ἐπαναστάσεως (σελ. 156).

<sup>2</sup> Ὅρα καὶ τὴν «Θεσσαλίαν» τοῦ στρατηγοῦ Ν. Κ. Σπυροπούλου (σελ. 50).



#### ΝΙΚΟΛΑΟΣ ΚΩΣΤΗΣ

Καθηγητὴς τοῦ Πανεπιστημίου. Ἰδρυτὴς τοῦ Μαειυτηρίου. Δημοτικὸς Σύμβουλος τοῦ Δήμου Ἀθηναίων. Συνετέλεσε μεγάλως εἰς τὴν Θεσσαλικὴν Ἐπανάστασιν.



#### ΔΗΜΗΤ. ΓΟΒΔΕΛΑΣ

Γεννηθεὶς ἐν Ραψάνῃ τοῦ Ὀλύμπου. Ἀνηγορεύθη διδάκτωρ τῆς Φιλοσοφίας καὶ καθηγητὴς τῶν Ἑλευθέρων Τεχνῶν κατὰ τὰς ἀρχὰς τοῦ 19ου περίπου αἰῶνος.

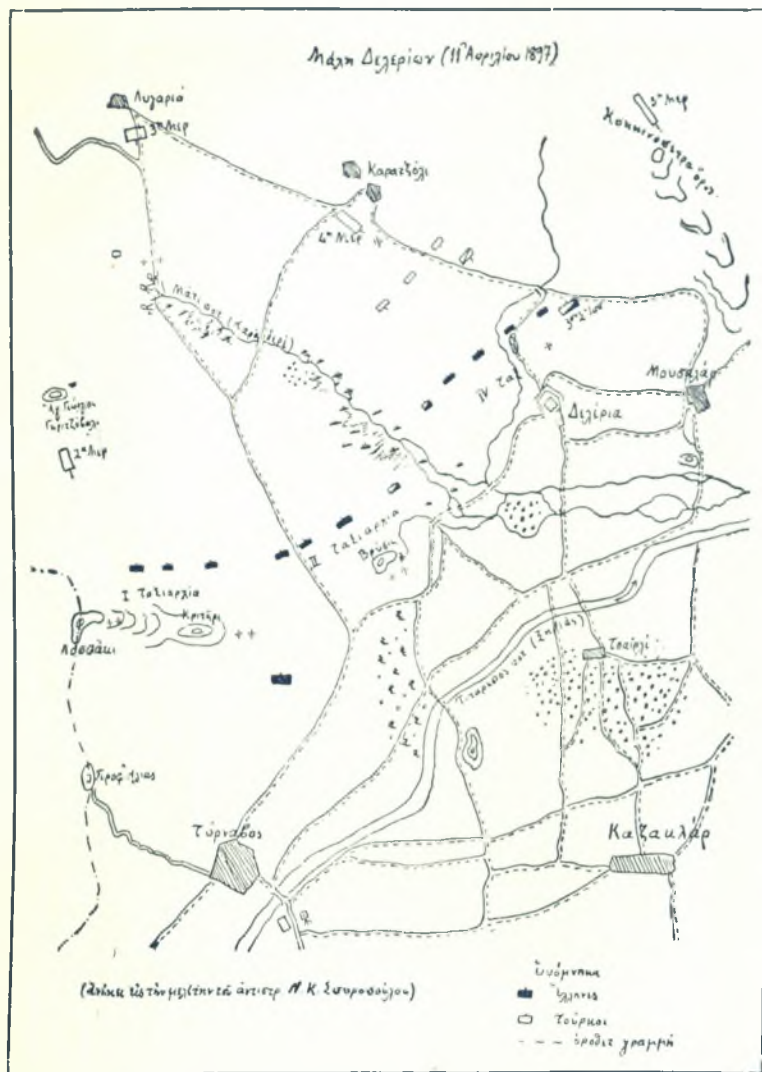


#### ΡΗΓΑΣ ΝΙΚΟΛΑΪΔΗΣ

Ἐκ Πορταριάς, γεννηθεὶς τὸ ἔτος 1856. Καθηγητὴς τοῦ Πανεπιστημίου. Κατὰ τὴν ἴδρυσιν τῆς Ἀκαδημίας Ἀθηνῶν ἐγένετο εἰς ἐκ τῶν πρώτων μελῶν ταύτης.







Ἀπὸ τὰς ἐπιχειρήσεις τοῦ πολέμου τοῦ ἔτους 1897 ἐν Δελφίον

## ΧΑΡΤΑΙ - ΠΡΟΣΩΡΙΝΗ ΚΥΒΕΡΝΗΣΙΣ 1878

### Κ. ΣΑΚΕΛΛΑΡΙΔΗΣ

Ἐξ Ἁγίου Λαυρεντίου. Δημοσιογράφος καὶ ἰδρυτὴς τῆς Ἐφημερίδος «Θεσσαλία». Γεν. Γραμματεὺς τῆς προσωρινῆς Κυβερνήσεως κατὰ τὴν ἐπανάστασιν τοῦ 1878.



### ΚΩΝ. ΖΑΜΑΝΟΥΔΗΣ

Ἐξ Ἁγ. Λαυρεντίου. Ἄριστος ἰατρός τῆς ἐποχῆς. Διετέλεσε μέλος τῆς προσωρινῆς Κυβερνήσεως κατὰ τὴν ἐπανάστασιν τοῦ ἔτους 1878 παρασχὼν πλείστας ὑπηρεσίας.

### ΙΕΡ. ΚΑΣΣΑΒΕΤΗΣ

Ἐκ Ζαγοράς. Κατὰ τὴν ἐπανάστασιν τοῦ 1878 ἐξελέγη πρόεδρος τῆς προσωρινῆς Κυβερνήσεως. Μετὰ τὴν προσάρτησιν ἐξελέγη βουλευτὴς. Ἀπέθανε τὸ ἔτος 1893.



δος. Ἐκ τῶν στρεμμάτων τούτων τὰ 85,52% σπείρονται: ὑπὸ σίτου (51,94%), κριθῆς (12,88%) καὶ βρώμης (10,47%) μὲ ἀπόδοσιν 1.973.519 μετρ. στατῆρων ἀξίας 597.246.751 δραχμῶν. Εἰδικῶς ἡ παραγωγή τοῦ σίτου ἀνέρχεται εἰς 747.484 μετρ. στατῆρας ἀξίας 420.012.961 δραχμῶν. Ἡ λοιπὴ ἔκτασις χρησιμοποιεῖται πρὸς καλλιέργειαν: ὄσπριων (31.899 στατῆρας), καπνοῦ (41115 στατ.), ἀμπέλου (216.164 στατ. σταφυλῶν καὶ γλεύκου), σησαμίου (1.500 στατ.), κηπαιῶν προϊόντων (111.110 στ.), βάμβακος, ὀρύζης καὶ κτηνοτροφικῶν προϊόντων (89.906 στ.), ἀξίας 213.162.006 δραχμῶν. Ὡσαύτως παράγεται ἔλαιον καὶ βρώσιμοι ἐλαῖαι ἀξίας 262.947.400 δραχμῶν. Ἡ ἀξία δ' ὄλων ἐν γένει τῶν γεωργικῶν προϊόντων τῆς Θεσσαλίας ἀνέρχεται εἰς 1.075.385.557 δρ., εἰς ἀς δέον νὰ προστεθῶσιν ἕτερα 12.641.820 δραχ. ἀντιπροσωπεύοντα τὴν ἀξίαν τῶν προϊόντων τῶν ἐν Θεσσαλίᾳ ὀπωροφόρων δένδρων (μήλων, καστανῶν, κερασιῶν, λεμονιῶν, πορτοκαλλίων κλπ.).

Σημειωτέον ὅτι οὐ μόνον εὐρύτατα ἀνεπτύχθη ἡ καλλιέργεια ἐν Θεσσαλίᾳ, ἀλλὰ καὶ ἐντατικῆ νῦν καταβάλλεται προσπάθεια πρὸς λίπανσιν τῶν γαιῶν, οὕτως ὥστε ἡ Θεσσαλία ἀπέβη μία τῶν γονιμωτέρων περιφερειῶν τῆς Ἑλλάδος ἰδίως ἀπὸ ἀπόψεως γεωργικῆς καὶ κτηνοτροφικῆς.

Αἱ γεωργικαὶ σχολαὶ Λαρίσης καὶ Ἄλμυρου, ὡς καὶ ἄλλοι γεωργικοὶ σταθμοὶ ἀλλαχοῦ τῆς Θεσσαλίας, προσέδωσαν τόνωσιν ἰσχυράν εἰς τὴν βελτίωσιν τῆς γεωργίας καὶ τὴν ἀνάπτυξιν τῆς κτηνοτροφίας ἐν τῇ χώρᾳ.

Δ') Κτηνοτροφία. Ὡς πρὸς τὴν κτηνοτροφίαν ἡ Θεσσαλία δύναται νῦν νὰ θεωρῆται ὡς ἡ μᾶλλον κτηνοτροφικὴ περιφέρεια τῆς Ἑλλάδος. Κατὰ τὴν στατιστικὴν, ἐν Θεσσαλίᾳ ὑπάρχουσι: Βόες 51.186 (ῶν 38.389 ἀροτριῶνες), ἀγελάδες 49.921 (ῶν 3.171 ἀροτριῶσαι), βούβαλοι 4.169 (ῶν 1.470 ἀροτριῶνες), ἵπποι 35.391 (ῶν 24.864 ἀροτριῶνες), φορβάδες 8.616, ἡμίονοι 13.929 (ῶν 3.992 ἀροτριῶνες) καὶ ὄνοι 40.353. Ὡσαύτως ἐκτρέφονται ἐν Θεσσαλίᾳ πρόβατα 1.180.383, αἰγες 544.744, χοῖροι 41.562, πουλερικά 708.514 καὶ κόνικλοι 15.857.

Πρὸ τινῶν ἐτῶν ἡ κτηνοτροφία ἦτο ἔτι σημαντικώτερα, ἀλλ' ἤδη ἐλαττωθειῶν τῶν βοσκῶν ἐκ τῆς ἐπεκτάσεως τῆς καλλιέργειας, φυσικὸν εἶναι νὰ περιορισθῇ ἢ νὰ μείνῃ στάσιμος ἡ κτηνοτροφία.

Ε') Ἄλιεα. Συνεισφέρει αὕτη ἀξιόλογον ποσοστὸν εἰς τὰς ζωϊκὰς τροφὰς ἐν Θεσσαλίᾳ, ἀλλ' οὐχὶ εἰς τὸ ἐπιθυμητὸν σημεῖον. Ἐνεργεῖται αὕτη εἰς τὰ παράλια τοῦ Παγασιτικοῦ καὶ τοῦ Δωτιῦ πεδίου κυρίως, ὅπου τὰ ὕδατα τῶν θαλασσῶν δὲν εἶναι πολὺ βαθεὰ εἰς μικρὰν ἀπὸ τῆς ἀκτῆς ἀπόστασιν. Ἀπὸ τοῦ Βόλου δὲ καὶ τῆς Ἁγυιάς οἱ ἰχθύες μεταφέρονται καὶ εἰς τὸ ἐσωτερικὸν τῆς Θεσσαλίας χάρις εἰς τὰ ταχέα νῦν μεταφορικὰ μέσα.

Ἄλλ' ἔτι μᾶλλον προηγμένη εἶναι ἡ ἀλιεῖα τῶν ἰχθύων τῶν λιμνῶν τῆς Βοιθηίδος (Κάρλας) καὶ τῆς Ξυνιάδος, ἀφ' ὧν ἐφοδιάζονται ἀφθόνως τὰ χωρία ἰδίως καὶ ἐν γένει τὸ ἐσωτερικὸν τῆς χώρας.

Ζ') Αἱ δασικαὶ ἐκτάσεις τῆς Θεσσαλίας, αἱ ἀνήκουσαι εἰς τὸ Δημόσιον ἀνέρχονται εἰς 1.025.679 στρέμματα, πολλαπλάσια δὲ τούτων εἶναι αἱ ἰδιωτικαὶ καὶ αἱ διακατεχόμενα κοινοτικὰ ἐκτάσεις.

Εἰς τὴν Θεσσαλικὴν πεδιάδα εὐδοκιμοῦσι καὶ καλλιεργοῦνται τὰ σιτηρὰ καὶ τὰ καπνά. Ἐπίσης εὐδοκιμεῖ ἡ ἀμπελοσ (Ἄμπελάκια, Ῥαψάνη, Καλαμπάκα, Μεσενικόλα) καὶ ἡ μορέα, (Ἁγυιά, Τύρναβος). Ἄλλ' εἰς τὴν

Μαγνησιαν και τὰ παράλια με τὸ θαλάσσιον κλίμα ἢ βλάστησις εἶναι διάφορος. Εἰς τὰ χαμηλότερα μέρη ὑπάρχουσιν ἐλαιῶνες και ὑψηλότερον (πέριξ τῶν χωρίων τοῦ Πηλίου) κήποι δένδρων ὀπωροφόρων (μηλεῶν, κερασεῶν κλπ.). Ἔτι ὅμως ὑψηλότερον φύονται δάση ὀρεινῶν πλέον φυτῶν, καστανάας και ἄνωθεν αὐτῆς δξύας. Τὰ λοιπὰ τῆς Θεσσαλίας ὄρη, Ὀλυμπος, Πίνδος κλπ. σκεπάζονται κατὰ τόπους ἀπὸ ὠραία και μεγάλα δάση ἐκ δρυῶν κατὰ τὰ μέσα ὕψη, ἐξ ἐλατῶν και δρυῶν ὑψηλότερον, ἐν ᾧ αἱ ὑπὲρ τὰ 1900 μ. ὕψος κλιτύες εἰσὶ γυμναί. Μεταξὺ τῶν δασῶν τούτων ὑπάρχουσι πλούσιαι βοσκαί.

Ζ') Ὀρυκτὸς πλοῦτος τῆς χώρας. Εἰς τὴν περιοχὴν Βοιθόδα Τρικκάλων ἐγένετο ἐκμετάλλευσις χρωμίτου. Μείζονα σημασίαν ἔχουσιν οἱ πισσώδεις λιγνίται εἰς τὴν περιοχὴν τῶν Χασίων (εἰς τὰς θέσεις Σταγιαδες, Χριστός, Μάνεσι, Κερασιά, Βελεμιστι), ὧν ἡ ποιότης ἐξετιμήθη ὡς ἀρίστη. Παρατηρήθησαν ὁμοίως, σίδηρος εἰς Βελεστίνον και ψευδάργυρος εἰς Μηλέας και Νεοχώριον, γαληνίτης μετ' ἀντιμονίου παρὰ τὸν Βόλον (εἰς τὴν μονὴν Πιαναγίας). Οὐχ ἦττον δὲν ἐγένετο εἰσέτι ἐκμετάλλευσις τοῦ ὄρυκτοῦ τούτου πλοῦτου.

Μαρμάρων ἐγένετο ἐξόρυξις εἰς τὴν Δημητριάδα και τὸ Τρίκκερι, ὡς ἐπίσης και τοῦ ὠραίου πρασίνου μαρμάρου τῆς Κασάμπαλης (Μοψίου ὄρους) Α τῆς Λαρίσης. Ἐπὶ δὲ τούτοις εὐρεία γίνεται ἐκμετάλλευσις τοῦ χρωμίτου τοῦ Ἰνελί - Λαρίσης και τοῦ Τσαγκλί - Φαρσάλων.

Η') Βιομηχανία. Αὕτη κατὰ τὸν ἐλεύθερον βίον τῆς Θεσσαλίας προήχθη εἰς λίαν ἐπιζήλον σημεῖον.

Ἐν Βόλῳ, ὅστις συνιστᾷ τὸ κυριώτερον ἐν Θεσσαλίᾳ βιομηχανικὸν κέντρον, τὰ ἐργοστάσια ἐριουργίας, τὰ μηχανουργεῖα ἤτοι ἐργοστάσια κατεργασίας τοῦ σιδήρου (γεωργικῶν ἐργαλείων), οἱ ἀλευρόμυλοι, τὰ ἐργοστάσια κλωστοῦφαντουργίας και ταπητουργίας, ἀποτελοῦσι τὰ σπουδαιότερα τῶν ὑπαρχόντων τοῦ εἶδους τῶν ἐν Ἑλλάδι. Ὅμοίως τὰ σαπωνοποιεῖα, τὰ βυρσοδεψεῖα, τὰ καπνεργοστάσια.

Ἐν Λαρίσῃ ἡ ἀγγειοπλαστικὴ και ἡ ὕφαντουργία εἶναι ὀνομασταί.

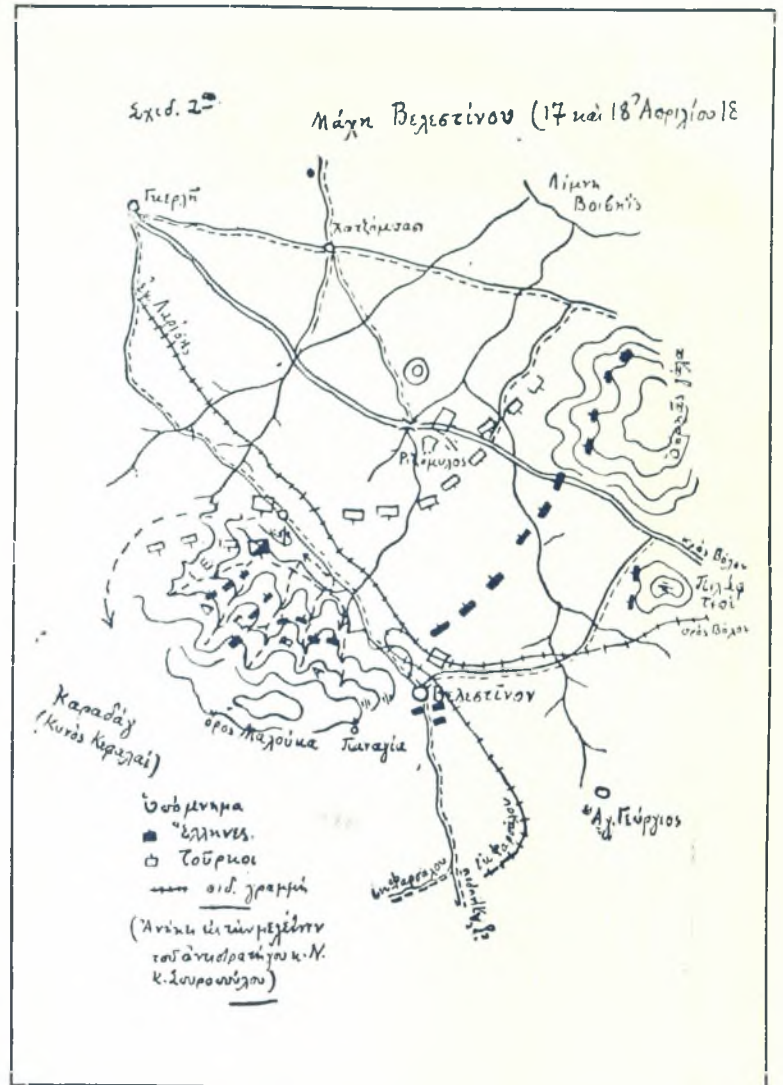
Ἐν Τρικκάλῳ ἡ ταπητουργία, ἡ ὕφαντουργία, ἡ τυροκομία, ἡ ἀλλαντοποιεῖα, διακρίνονται και ἀμιλλῶνται πρὸς τὰ καλλίτερα ὑπάρχοντα ὁμοια ἐργοστάσια τῆς Ἑλλάδος.

Ἐν Τυρνάθῳ ἀνεκαθεν ἦσαν ὀνομασταί τὰ ὠραία θαμθακερὰ ὕφασματα με τὰ ἀνεξίτηλα χρώματα, ὡς και ἡ οἶνοπνευματοποιεῖα του (οὔζο Τυρνάθου).

Ἐν Βελεστίνῳ τὰ ἐργοστάσια μακαρονοποιίας εἶναι ἐκ τῶν καλλιτέρων ἐν Ἑλλάδι.

Ἐν Ἀμπελακίοις εἶναι ἐξαίρετον τὸ λειτουργοῦν ἐργοστάσιον ὕφαντουργίας.

Ζ') Ἐμπόριον. Ζωηρότατον διεξάγεται ἐμπόριον καθ' ὅπασαν τὴν Θεσσαλίαν, ἰδίως ἐπὶ τῶν δημητριακῶν καρπῶν, τῶν καπνῶν, τῶν προϊόντων τῆς κτηνοτροφίας ἐν γένει (τυροῦ, βουτύρου, σφαγίων, δερμάτων κλπ.), τῶν κουκουλιῶν, τοῦ ἐλαίου, (1,500 τόννων), τῶν ὀπωρῶν, τῶν ὀσπρίων, τοῦ οἴνου, τῆς ξυλείας κλπ. Ἄλλ' ὅπασαν τὸ ἐμπόριον διενεργεῖται διὰ τοῦ Βόλου, μοναδικοῦ ἐπιπέλου τῆς ὅλης Θεσσαλίας, δι' οὗ εἰσάγονται ὅπασαν τὰ εἶδη, ὧν ἔχει ἀνάγκη ἡ χώρα, ἢ ἐξάγονται ἐξ αὐτῆς ὅσα πλεονάζουσιν ἐκ τῶν προϊόντων τῆς. Ἐπομένως ὁ Βόλος ἀποτελεῖ ἀξιολογώτατον ἐμπορικὸν κέντρον και λόγῳ



Ἀπὸ τὰς ἐπιχειρήσεις τοῦ πολέμου τοῦ ἔτους 1897 ἐν Βελεστίνῳ

## ΧΑΡΤΑΙ - ΣΥΝΤΕΛΕΣΤΑΙ ΤΩΝ ΑΓΩΝΩΝ

### ΔΟΝ Ι. ΔΑΛΕΖΙΟΣ

Ἐκ Σύρου, διατελέσας ἐφημέριος τῆς ἐν Βόλῳ καθολικῆς κοινότητος. Ἐδολοφονήθη τὴν 19ην Μαρτίου 1899 ὑπὸ τριῶν τούρκων διὰ τὴν πατριωτικὴν του δράσιν.



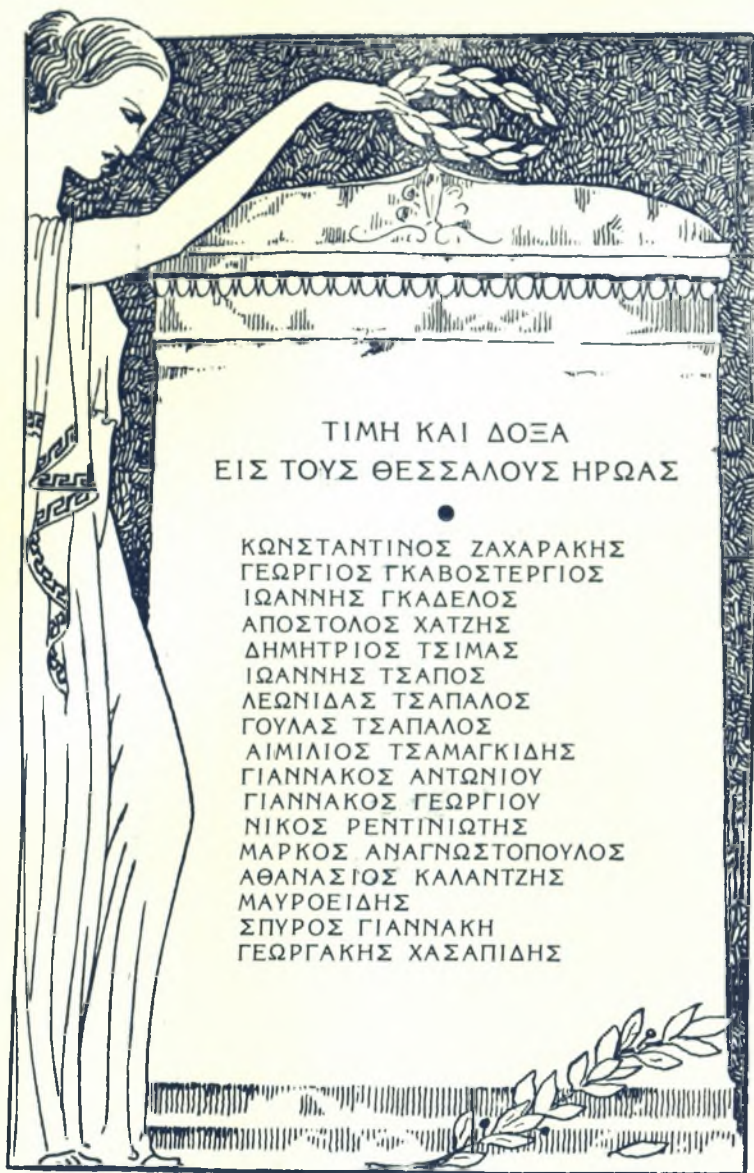
### ΚΟΜΗΣ ΡΟΖΟΥ

Πρόξενος τῆς Τουρκίας ἐν Βόλῳ. Κατὰ τὴν τουρκικὴν κατοχὴν (1897) προσέφερε πολλὰς ὑπηρεσίας εἰς τοὺς κατοίκους Βόλου κινδυνεύσας πολυτάκις τὴν ζωὴν του.

### ΚΑΡΟΛΟΣ ΜΠΟΡΕΛ

Ἀγγλικῆς καταγωγῆς. Ἐγκατεστάθη εἰς Βόλον τῷ 1855. Διωρίσθη πρόξενος τῆς Ἰταλίας ἐν Βόλῳ και εἰργάσθη μετ' ἐπιμέλειαν διὰ τὴν ἀπελευθέρωσιν τῆς Θεσσαλίας.





ΤΙΜΗ ΚΑΙ ΔΟΞΑ  
ΕΙΣ ΤΟΥΣ ΘΕΣΣΑΛΟΥΣ ΗΡΩΑΣ

ΚΩΝΣΤΑΝΤΙΝΟΣ ΖΑΧΑΡΑΚΗΣ  
ΓΕΩΡΓΙΟΣ ΓΚΑΒΟΣΤΕΡΓΙΟΣ  
ΙΩΑΝΝΗΣ ΓΚΑΔΕΛΟΣ  
ΑΠΟΣΤΟΛΟΣ ΧΑΤΖΗΣ  
ΔΗΜΗΤΡΙΟΣ ΤΣΙΜΑΣ  
ΙΩΑΝΝΗΣ ΤΣΑΠΟΣ  
ΛΕΩΝΙΔΑΣ ΤΣΑΠΑΛΟΣ  
ΓΟΥΛΑΣ ΤΣΑΠΑΛΟΣ  
ΑΙΜΙΛΙΟΣ ΤΣΑΜΑΓΚΙΔΗΣ  
ΓΙΑΝΝΑΚΟΣ ΑΝΤΩΝΙΟΥ  
ΓΙΑΝΝΑΚΟΣ ΓΕΩΡΓΙΟΥ  
ΝΙΚΟΣ ΡΕΝΤΙΝΙΩΤΗΣ  
ΜΑΡΚΟΣ ΑΝΑΓΝΩΣΤΟΠΟΥΛΟΣ  
ΑΘΑΝΑΣΙΟΣ ΚΑΛΑΝΤΖΗΣ  
ΜΑΥΡΟΕΙΔΗΣ  
ΣΠΥΡΟΣ ΓΙΑΝΝΑΚΗ  
ΓΕΩΡΓΑΚΗΣ ΧΑΣΑΠΙΔΗΣ

**ΝΙΚΟΛ. ΑΞΕΛΟΣ**

Ἄξιωματικός τοῦ πεζικοῦ. Ἐλαβε μέρος εἰς ὅλας τὰς μάχας ἐπὶ κεφαλῆς σώματος ἐπαναστατῶν κατὰ τὸ 1878. Ἐξελέγη Βουλευτής. Ἀπεβίωσε τὸ ἔτος 1912.



**ΝΙΚΟΛ. ΦΙΛΑΡΕΤΟΣ**

Ἐκ Προμμυρίου τοῦ Πηλίου. Ἐλαβε μέρος εἰς τὴν ἐπανάστασιν τῆς Θεσσαλίας (1854) ἡγούμενος ἐνόπλων ἐθελοντῶν, ἐπαναστατήσας τὰ ἀνατ. χωρία τοῦ Πηλίου.



**ΣΤΑΜΑΤ. ΜΗΤΣΑΣ**

Ἀντιστράτηγος. Ὡς εὐέλπις, ἀποδράσας τῆς σχολῆς, ἔλαβε μέρος εἰς τὴν ἐπανάστασιν τῆς Θεσσαλίας τῷ 1878 ὑπὸ τὸν ἀρχηγὸν πατέρα του Ἀντώνη Μήτσα.



τῆς γεωγραφικῆς τοῦ θέσεως καὶ λόγῳ τῶν σπουδαίων τεχνικῶν ἔργων (ἀποθαθρῶν, κρηπιδωμάτων, λιμενοβραχιόνων, κυματοθραύστου, ἀποθηκῶν διαφόρων κλπ.), ἀτίνα συνετελέσθησαν.

Ἡ μέση ἐτησίᾳ ναυτιλιακὴ κίνησις τοῦ λιμένος τοῦ Βόλου (ἐνὸς τῶν 8 σπουδαιότερων λιμένων τῆς Ἑλλάδος) εἶναι ἡ ἐξῆς: Καταπλέοντα καὶ ἀποπλέοντα πλοῖα 3.400, φορτούμενα ἢ ἐκφορτούμενα ἐμπορεύματα 500.000 τόννοι, ἐπιβιβαζόμενοι ἢ ἀποβιβαζόμενοι ἐπιβάται 45.000. Ἡ μικρὰ πολίχνη τοῦ Παγασιτικοῦ κατὰ τὸ 1881, ἐξελιχθῆ εἰς ἓνα ἐκ τῶν πρώτων λιμένων τῆς Ἑλλάδος κατὰ τὸ 1932, κατέχουσα τὴν 4ην θέσιν ἀπὸ ἀπόψεως ναυτιλιακῆς κινήσεως (Πειραιεὺς, Πάτραι, Θεσσαλονίκη, Βόλος, Μυτιλήνη, Κέρκυρα, Ἡράκλειον, Καβάλλα). Ἄλλὰ καὶ ἀπὸ στρατιωτικῆς ἀκόμῃ ἀπόψεως ὁ Βόλος προώρῃσται ἐν δεδομένη στιγμῇ νὰ ἐκπληρώσῃ σημαντικώτατον σκοπὸν λόγῳ τῆς στρατηγικῆς τοῦ θέσεως ἐν τε τῇ ὑγρᾷ ἐπιφανείᾳ τοῦ Αἰγαίου καθόλου καὶ ἐν τοῖς θεάτροις ἐπιχειρήσεων τῆς τε Θεσσαλίας καὶ Μακεδονίας (Δυτικῆς καὶ Κεντρικῆς).

2ον Ἐκπαίδευσις. Ἐπιστήμαι. Τέχναι.

Ἐλαβεν ἐν Θεσσαλίᾳ εὐρυτάτην διάδοσιν ἡ παιδεία, ἢτε κατωτέρα καὶ ἡ μέση. Διὰ τῆς ἰδρύσεως Γυμνασίων μὲν εἰς πάσας τὰς πόλεις, Δημοτικῶν δὲ Σχολείων (ἀρρένων καὶ θηλέων) εἰς πάντα τὰ κυριώτερα χωρία κατέστη νῦν δυνατόν, ὥστε νὰ ἐλαττωθῆ κατὰ πολὺ ὁ ἐπὶ τοῖς ἑκατὸν ἀριθμὸς τῶν ἀγραμμάτων (εἰς 40%). Ἄλλὰ καὶ ὁ ἀριθμὸς τῶν ἐπιστημόνων ἔχει ὑπεραυξηθῆ οὕτως, ὥστε εἰς πάσας τὰς ἐπιστήμας νὰ δύναται ἡ Θεσσαλία νὰ ἐπιδεικνύῃ διακεκριμένα αὐτῆς τέκνα, ἐφ' οἷς ἀληθῶς σεμνύνεται. Θὰ προσέκρουέ τις εἰς τὴν ἐγνωσμένην μετριοφροσύνην τῶν ἐπιστημόνων τούτων, ἂν ἐπεχειρεῖ νὰ παρέθετεν ἐνταῦθα τὰ ὀνόματα αὐτῶν, θεραπευόντων πάσας τὰς ἐπιστήμας. Ὅπουδῆποτε καὶ ἂν μεταβῆ τις σήμερον εἰς Θεσσαλίαν θὰ συναντήσῃ δικηγόρους, ἰατροὺς, φιλολόγους, μηχανικοὺς, γεωπόνους κλπ. παρέχοντας ἀνεκτιμήτους ὑπηρεσίας τῇ χώρᾳ.

Ἄλλὰ καὶ εἰς τὸν στρατὸν διεκρίθησαν πλείστοι ὄσοι Θεσσαλοὶ κατὰ τοὺς ἀπελευθερωτικούς πολέμους (1897-1922), δι' οὓς ἀληθῶς σεμνύνεται ἡ Πατρίς. Γνωσταὶ εἶναι αἱ μεγάλαι ὑπηρεσίαι τῆς I Μεραρχίας, τῆς ἀποκληθείσης Σιδηρᾶς.

Αἱ τέχναι ὁμῶς προήχθησαν ἱκανοποιητικώτατα ἐν Θεσσαλίᾳ κατὰ τὸ 50ετὲς διάστημα, ἀφ' ἧς αὕτη ἀπλευρώθη τοῦ τουρκικοῦ ζυγοῦ, ἐνωθεῖσα τῇ Μητρὶ — Πατρίδι.

3ον Συγκοινωνίαι.

Τὴν Θεσσαλίαν σήμερον διασχίζουν: α') Ὁ σιδηρόδρομος τοῦ Ἑλληνικοῦ Κράτους (ΣΕΚ) ἐπὶ μήκους 100 χλμ. περίπου (πλάτους 1,44), διήκων ἀπὸ Ν πρὸς Β (γραμμὴ Ἀθηνῶν — Λαρίσης — Θεσσαλονίκης). β') Ὁλόκληρον τὸ δίκτυον τῶν σιδηροδρόμων Θεσσαλίας, (πλάτους 1 μ.), ἔχον συνολικὸν μήκος 230 χλμ. γ') Ὑπὸ κατασκευὴν εὐρίσκεται νῦν ἡ σιδηροδρομικὴ γραμμὴ: Καλαμπάκας — Γρεβενῶν — Κοζάνης, καὶ δ') πλείστοι ἀμαξιτοὶ ὁδοί, θέτουσαι εἰς ἐπικοινωνίαν οὐ μόνον τὰς Θεσσαλικὰς πόλεις πρὸς ἀλλήλας, ἀλλὰ καὶ τὴν ὅλην Θεσσαλίαν μετὰ τῆς Δυτικῆς Μακεδονίας, τῆς Κεντρικῆς

Μακεδονίας και της Ανατολικής Στερεάς Ελλάδος. Υπό κατασκευήν δέ είναι σήμερον αἱ ἀμαξιτοὶ πρὸς Ἀγρίνιον, (ἐκ Καρδίτσης διὰ Καρπενησίου), πρὸς Ἄρταν (ἐκ Τρικκάλων διὰ Πόρτας Παζάρ) καὶ πρὸς Ἰωάννινα (ἐκ Καλαμπάκας διὰ Ζυγοῦ Μετσόβου).

Ἡ διὰ τὴν κατασκευὴν τοῦ σιδηροδρόμου Θεσσαλίας σύμβασις ὑπεγράφη τῷ 1881 μεταξὺ τοῦ τότε ὑπουργοῦ τῶν Ἑσωτερικῶν Ν. Παπαμιχαλοπούλου, ἐνεργοῦντος «ἐν ὀνόματι καὶ διὰ λογαριασμόν τοῦ Κράτους» καὶ τοῦ Ε. de Chirico, μηχανικοῦ, ὡς ἐκπροσώπου τοῦ ἐν Κωνσταντινουπόλει τραπεζίτου Θ. Μαυρογορδάτου. Ἐχορηγήθη τότε διὰ τῆς συμβάσεως ἐκείνης προνόμιον ἐκμεταλλεύσεως τῆς γραμμῆς ἐπὶ 99 ἔτη, λογιζόμενα ἀπὸ τῆς δημοσιεύσεως τοῦ νόμου. Ἡ ἀνάδοχος ἑταιρεία ὤφειλε νὰ ᾖ Ἑλληνική. Ὑπὸ τὴν διεύθυνσιν τοῦ διακεκριμένου μηχανικοῦ de Chirico ἀρξάμεναι αἱ ἐργασίαι τῆς κατασκευῆς τῆς γραμμῆς ὀλίγον μετὰ τὴν κύρωσιν τῆς συμβάσεως, ἐξηκολούθησαν σημαντικῶς. Τὸ ἀπὸ Βόλου εἰς Λάρισαν πρῶτον τμήμα τῆς γραμμῆς ἦτο καθ' ὅλα ἔτοιμον τὴν ἀνοιξιν τοῦ 1883. Τὴν 23 Ἀπριλίου 1884 ἐγένοντο τὰ ἐγκαινία αὐτοῦ, εἰς τὴν ἑορτὴν τῶν ὁποίων ἐδόθη ἔθνικὸς χαρακτήρ. Ὁ Βασιλεὺς Γεώργιος Α' μετὰ τοῦ Διαδόχου Κωνσταντίνου, τῶν πριγκήπων, τῆς Βασιλόπαιδος Ἀλεξάνδρας καὶ τοῦ Μεγάλου Δουκὸς Παύλου, ἐπιθὰς ἐν Πειραιεὶ τοῦ πολεμικοῦ «Ἀμφιτρίτη», συνοδευόμενος ὑπὸ τῶν ἑλληνικῶν πολεμικῶν «Ψαρῶν», «Μπουμπουλίνας» καὶ «Ναυπλίου», τοῦ ρωσικοῦ εὐδρόμου «Ψεζουαπέ» καὶ τῆς γαλλικῆς ναυαρχίδος «Ἀμφιτρίτης» ἀφίκετο εἰς τὸν λιμένα Βόλου τῆ 8ῃ ὥρᾳ πρωίας τῆς 23 Ἀπριλίου 1884. Τῆ 9½ ὥρᾳ ὑπὸ τοὺς κρότους τῶν τηλεβόλων τῶν πλοίων καὶ μιᾶς πυρβολαρχίας ὁ Βασιλεὺς μετὰ τῆς ἀκολουθίας του ἐπάτησε τὸ Θεσσαλικὸν ἔδαφος. Μυριόστομοι τότε ζητωκραυγαὶ ἠκούσθησαν ἀπὸ τὸ ἀπειρον συναχθέν ἐξ ὅλης τῆς Θεσσαλίας πλῆθος, παλλόμενον ἐξ ἱεροῦ ἐνθουσιασμοῦ. Τὸν Βασιλέα ὑπεδέχθησαν ὁ ὑπουργὸς Κ. Λομβάρδος, ὁ γηραιὸς στρατηγὸς Σκαρλάτος Σούτσος, ὁ λιμενάρχης Μπουντούρης, ὁ δήμαρχος Παγασῶν Καρτάλης μεθ' ἅπαντος τοῦ δημοτικοῦ συμβουλίου, οἱ Θεσσαλοὶ βουλευταὶ καὶ οἱ λοιποὶ δήμαρχοι τῆς ἐπαρχίας Μαγνησίας. Τὴν 10ην ὥραν ἀκριβῶς ὁ Βασιλεὺς μετὰ τῆς ἀκολουθίας του ἀνέρχεται τὰς βαθμίδας τῆς στηθείσης εἰς τὸν πρὸ τοῦ σταθμοῦ χῶρον μεγάλης ἐξέδρας, ὅπου τὸν ἀναμένουσιν ὁ Μητροπολίτης Δημητριάδος μετὰ σύμπαντος τοῦ κλήρου, ὅστις καὶ ψάλλει ἐν κατανώξει τὸν ἀγιασμόν. Ἡ στιγμή εἶναι εἰς ἄκρον συγκινητικὴ. Πολλοὶ δακρῶνουν. Ἄμα τῷ πέρατι τοῦ ἀγιασμοῦ ὁ Βασιλεὺς ἀποκαλύπτει τὴν πρὸ τοῦ σταθμοῦ στηθείσαν προτομὴν του, ἀκολουθῶν δ' ἐντοιχίζεται ἡ ἐξῆς ἐπιγραφή: «Ἀπριλίου 1884, ἐγκαινίσει τοῦ σιδηροδρόμου Θεσσαλίας, οὗ τὴν κατασκευὴν καὶ σύστασιν ἀνεδέξατο Θεόδωρος Μαυρογορδάτος». Τῆ 10½ ὥρᾳ οἱ ἐπίσημοι καὶ λοιποὶ προσκεκλημένοι ἐπιβαίνουσι τῆς ἀναμενούσης αὐτοὺς ἀμαξοστοιχίας, σημαιοστολισμένης καὶ ἀποτελουμένης ἐκ 10 βαγονίων, ἐν οἷς διεκρίνετο τὸ βασιλικὸν μέ τὴν πολυτελεστάτην διακόσμυσίν του. Τέλος ὑπὸ τὰς ἐπευφημίας τοῦ πλήθους ἡ ἀμαξοστοιχία ἐξεκίνησε πρὸς Λάρισαν. Τὴν παρακολουθοῦν χιλιάδες βλεμμάτων ἐνθουσιῶντος λαοῦ καὶ τὴν προπέμπει ἡ εὐχὴ ὀλοκλήρου τοῦ ἔθνους, ὅπως τὸ ταξίδιον αὐτὸ δώσῃ τὸ σύνθημα μιᾶς μεγάλης ἐκπολιτιστικῆς προσπάθειας καὶ ἀποτελέσῃ τὴν ἀπαρχὴν ἑνὸς καλυτέρου διὰ τὴν χώραν μέλλοντος.



#### ΓΙΑΝΝ. ΚΑΛΑΜΑΡΑΣ

Ἐκ Μακρakovῆς τῆς Φθιώτιδος. Ἠγήτωρ σώματος ἐθελοντῶν ἐπολέμησεν ἡρωικῶτα ἐν Ματαράγκα τῷ 1878, ἐξελέγη Δήμαρχος καὶ Βουλευτῆς κατ' ἐπανάληψιν.



#### ΓΕΩΡ. ΝΙΚΟΛΑΪΔΗΣ

Εἰς ἐκ τῶν ἀρίστων ἀξιωματικῶν τοῦ ἑλληνικοῦ στρατοῦ. Ἐλαβε μέρος εἰς τὴν Κρητικὴν ἐπανάστασιν καὶ εἰς τὸν πόλεμον τοῦ 1897. Ἐξελέγη Βουλευτῆς.



#### ΑΝΑΓΝΩΣΤΟΠΟΥΛΟΣ

Ὡς ὑπαξιωματικὸς ἐπολέμησεν ἡρωικῶτα ἐν Ματαράγκα μετὰ τοῦ Τερτίπη. Ὡς Διοικητῆς Μεραρχίας ὁ Ἄρ. Ἀναγνωστόπουλος διεκρίθη εἰς τοὺς πολέμους.





Ὁ θρυλικὸς καπετὰν Στουρνάρας μὲ τὸ πρωτοπαλλήκαρό του

## ΘΕΣΣΑΛΟΙ ΗΡΩΕΣ - ΙΣΤΟΡΙΚΑΙ ΣΦΡΑΓΙΔΕΣ



Κατὰ τὸ ἔτος 1887, ὅτε εὐρίσκειτο ἐν χρῆσει ἅπανα ἢ καὶ σήμερον ὑπάρχουσα γραμμὴ, ὁ ἀριθμὸς τῶν ἐπιβατῶν τοῦ σιδηροδρόμου Θεσσαλίας ἀνῆλθεν εἰς 149.324, μετεφέρθησαν δ' ἐμπορεύματα συνολικοῦ βάρους τόνων 30.606.

Κατὰ τὸ ἔτος ὁμοῦ 1933 ὁ ἀριθμὸς τῶν μετενεχθέντων ἐπιβατῶν ἀνῆλθεν εἰς 490.057 καὶ μετεφέρθησαν ἐμπορεύματα συνολικοῦ βάρους τόνων 129.963, ἤτοι ἐτετραπλασιάσθη ἡ κίνησις ἐν γένει.

Ἐπὶ δὲ τούτοις κατὰ τὸ 1934 ἐγένοντο αἱ κάτωθι βελτιώσεις:

1) Κατεσκευάσθησαν εἰς τὰ ἐργοστάσια τῆς Ἑταιρείας Θεσσαλικῶν Σιδηροδρόμων 10 φορτάμαξαι κλεισταί.

2) Ἐγένετο ἐγκατάστασις ἠλεκτροφωτισμοῦ εἰς ἅπαντα τὰ ὄχηματα Α' καὶ Β' θέσεως.

3) Ἐγένετο προμήθεια νέων μηχανικῶν ἐργαλείων διὰ τὸ ἐργοστάσιον τῆς Ἑταιρείας (2 τόνων, πριονοκορδέλλας, μιᾶς φρέζας ἠλεκτρικῶν ἀντλιῶν κλπ.).

4) Κατεσκευάσθησαν νέα ἀποθήκαι εἰς τοὺς σταθμοὺς Βόλου καὶ Καρδίτσας.

5) Ἐγένοντο νέα παρακαμπτήριοι γραμμαὶ εἰς διαφόρους σταθμοὺς.

Προσεχῶς δὲ καὶ ἐντὸς τοῦ 1936 θὰ ἐκτελεσθῶσιν αἱ κάτωθι προσθήκαι καὶ βελτιώσεις:

1) Ἡλεκτροφωτισμὸς ἀπάντων τῶν ὀχημάτων.

2) Προμήθεια 4 νέων ἀτμαμαξῶν.

4) Κατασκευὴ 40 νέων φορταμαξῶν ἐν τοῖς ἐργοστασίοις τῆς Ἑταιρείας.

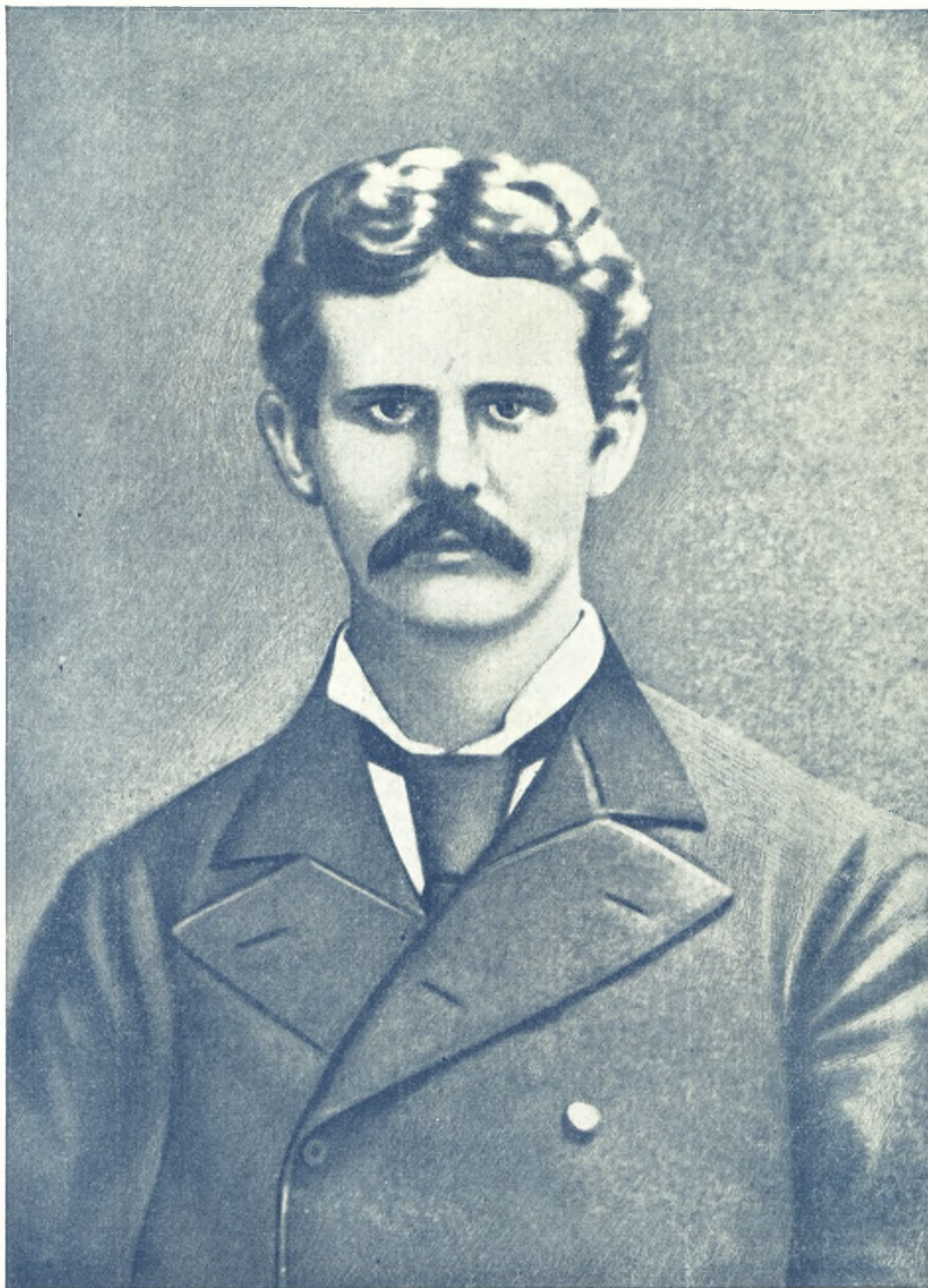
4) Προμήθεια 3 αὐτοκινήτων ἀμαξῶν (automotrices) 42 θέσεων.

5) Θέρμανσις ἀπάντων τῶν ὀχημάτων.

6) Προμήθεια ἐκ τοῦ ἐξωτερικοῦ 20 ἀνοικτῶν φορταμαξῶν.

7) Διάφοροι ἄλλαι προσθήκαι καὶ βελτιώσεις.

ΣΗΜ. — Διὰ τὴν σύνταξιν τῆς παρούσης συνοπτικῆς μελέτης συνεβουλευθῆμεν: 1) τὴν «Θεσσαλίαν» τοῦ Θετταλομάγνητος ἱατροῦ Ν. Γεωργιάδου· 2) τὴν «Θεσσαλίαν» τοῦ Στρατηγοῦ Ν. Κ. Σπυροπούλου· 3) τὴν «Μεγάλην Ἑλληνικὴν Ἐγκυκλοπαιδεῖαν»· 4) τὸ «Ἐγκυκλοπαιδικὸν Λεξικὸν Ἐλευθερουδάκης»· 5) τὴν «Ἱστορίαν τοῦ Ἑλληνικοῦ Ἔθνους» ὑπὸ Κ. Παπαρηγοπούλου· 6) τὴν «Ἱστορίαν τῆς Ἑλλάδος» ὑπὸ Π. Καρολίδου· 7) τὴν «Θεσσαλίαν» τοῦ Στρατηγοῦ Β. Δούσμανη· 8) τὴν τελευταίαν ἐπίσημον Στατιστικὴν τοῦ Ὑπουργείου Ἐθνικῆς Οἰκονομίας· 9) τὴν «Σιδηροδρομικὴν Ἐπιθεώρησιν» (τεῦχος Ἰουλίου 1933) καὶ 10) Σύντομον ἔκθεσιν τοῦ Διευθυντοῦ Ἐκμεταλλεύσεως τῶν Σιδηροδρόμων Θεσσαλίας κ. Β. Τσομλεξόγλου.



«'Εξοχώτατε.... Λυπούμαι ὅτι αἱ ἀσχολίαι μου δέν μοι ἐπι-  
τρέπουν νὰ σᾶς ἐπισκεφθῶ αὐτοπροσώπως. Ἔμαθον ὅτι  
προτίδεσθε νὰ βομβολίσητε τὴν Μακρυνίτσαν καὶ μεταβαίνω  
ἐκεῖ χάριν ἀσφαλείας».

ΚΑΡΟΛΟΣ ΟΓΛΑ



Ἡ περίφημος ἱστορική Ἱερά Μονή Ρεντίνης ὡς ἔχει σήμερον



† Ο ΚΙΤΡΟΥΣ ΝΙΚΟΛΑΟΣ  
 Ι. ΦΑΡΜΑΚΗΣ Π. ΚΑΛΟΓΕΡΟΣ  
 Ν. ΑΞΕΛΟΣ Δ. ΤΕΡΤΙΠΗΣ  
 Χ. ΛΕΛΟΥΔΑΣ Δ. ΕΞΑΡΧΟΣ  
 Ε. ΧΟΥΤΣΕΒΑΣ

Ἄγωνισταί τοῦ ἔτους 1878 ὀρκιζόμενοι ὑπὲρ τῆς Ἑλευθερίας

ΙΣΤΟΡΙΚΑΙ ΜΟΝΑΙ - ΕΠΑΝΑΣΤΑΤΑΙ

Ὁ Καπετάν Γιαννάκης Γίδας ἐκ τῶν σωματαρχῶν τοῦ 1878



ΟΡΚΟΣ ΕΠΑΝΑΣΤΑΤΩΝ - ΙΣΤΟΡ. ΜΟΝΑΙ

Ἡ ἐν Ἁγ. Λαυρεντίῳ Μονῇ, κρησφύγετον τῶν ἐπαναστατῶν

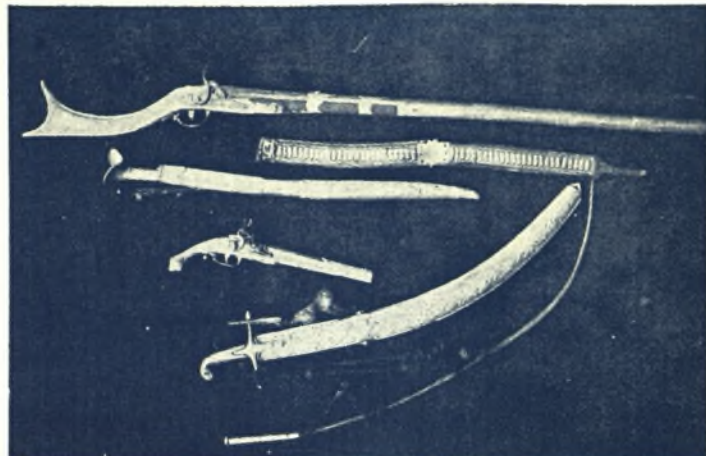




Περίθαψις τραυματίου κατά τὰς ἐπιχειρήσεις τοῦ ἔτους 1878

## ΕΠΕΙΣΟΔΙΑ ΠΟΛΕΜΟΥ - ΑΡΜΑΤΑ

Γιαταγάνι καὶ πάλα, χρησιμοποιηθέντα κατά τὸ ἔτος 1878



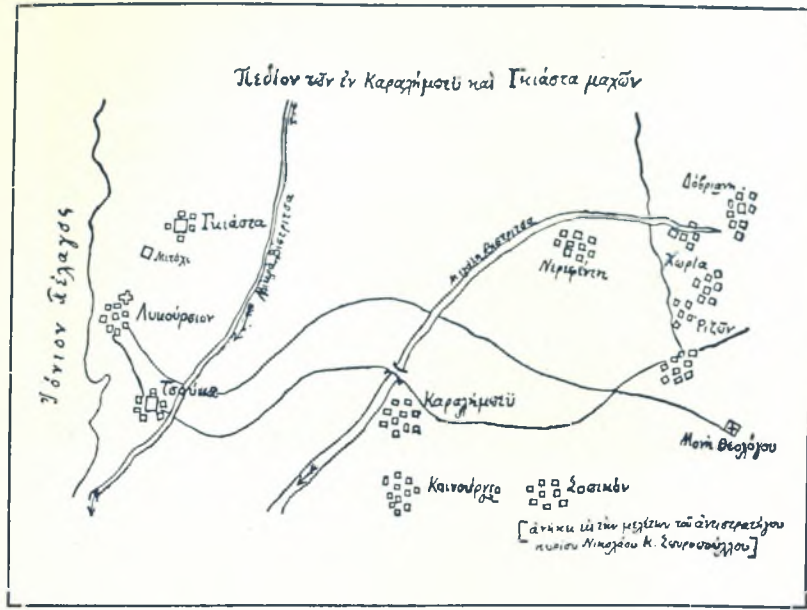
Τὰ ἱστορικά ἄρματα τοῦ προύχοντος Γάκη Χατζηγάκη (1820)

## ΙΣΤΟΡΙΚΑ ΑΡΜΑΤΑ - ΕΠΑΝΑΣΤΑΤΑΙ

Δημήτριος \*Εξαρχος ἐκ τῶν ἡρώων τῆς ἐπαι αστάσεως τοῦ 1878







Στρατιωτικά επιχειρήσεις κατά την επανάστασιν τοῦ ἔτους 1878

**ΧΑΡΤΑΙ - ΤΥΠΟΙ ΕΠΑΝΑΣΤΑΤΩΝ**

Ὁ θρυλικὸς καὶ ἡρωικὸς καπετάν Λάζος μετὰ τὸ Ἐπιτελεῖον του



Ὁ Καπετάν Βαρκῆς μετὰ τῆς συζύγου του καὶ θυγατρὸς του

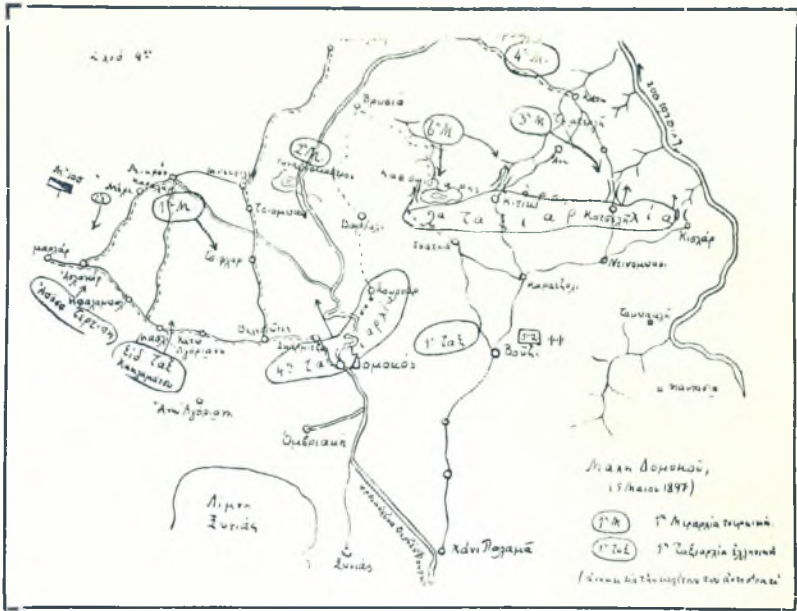
**ΕΠΑΝΑΣΤΑΤΑΙ - ΧΑΡΑΚΤΗΡΙΣΤ. ΧΑΡΤΑΙ**

Στρατιωτικά επιχειρήσεις κατά την επανάστασιν 1821 κατὰ Πετρῶφ





Ο Καπετάν Σαφάκας και η σύζυγός του με εθνικήν στολήν



Στρατιωτικά επιχειρήσεις κατά τον πόλεμον του 1897 εν Δομοκῶ

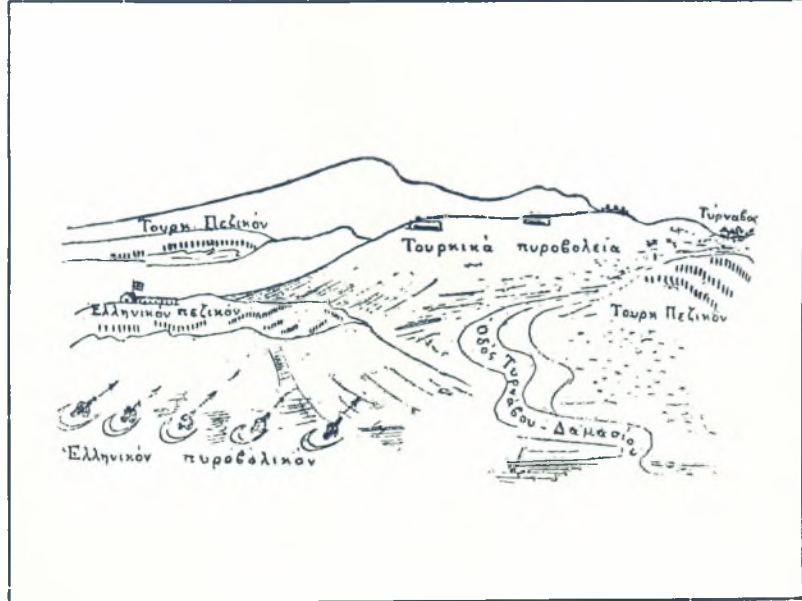
ΧΑΡΤΑΙ - ΤΥΠΟΙ ΕΠΑΝΑΣΤΑΤΩΝ

Ο στρατηγός Α. Μήτσας εκ τῶν ἀρχηγῶν τῶν ἐπαναστατῶν



ΤΥΠΟΙ ΑΓΩΝΙΣΤΩΝ - ΧΑΡΤΑΙ

Διάγραμμα τῆς ἐν Μπογαζίφ Τυρνάθου μάχης κατά τὸν πόλεμον 1897





Πρὸς τὴν βουλὴν Βοσνίας

Ἐπεὶ τὰ ἐπισημὰ γράμματα τῶν δουλοκρατούντων δὲλ γκουρτζὺ τὸ Σεβαστὸν Ἰνέ Σῦμα  
τῶν ποσὸν ἔλας χρεῖα ἐκείνης τῆς ἀρχῆς ἐπαρχίας. ἡ παρὶς μετ' ἐπιφορῶν ἐμὲ τὰ παρὰ  
κεδὲ τῆς αὐτοκρατορίας ἢ τὰ ἀναγκαστὰ ἐκείνη ἐστὶν κείνη τῆς παρὸντος ἐπιφορῶν, ἀλλ' ἐπεὶ  
ἐπὶ ἐξῆς ἐλάττω ἀδελφὸς, ἢ ἐπὶ τῆς ἀναγκαστῶν - ἀ ἀναγκαστῶν μετὰ ἰσχυροῦς Δ. Φάρμα  
κίτης, ἢ τῶν ἰσχυρῶν δὲλ ἐξῆς τῶν ἐπαρχίας τὸ αὐτοκράτειρον γράμματα. ἐπεὶ  
δὲ παρὰ τῆς βουλῆς Βοσνίας τὰ μετὰ τῶν ἀρχῶν ἢ τὸ ἀναγκαστὸν ἀπὸ Σεβαστῆς ἐπι  
τῶν ἀρχῶν ἐκείνης χρεῖα, ἢ μετὰ τῶν ἰσχυρῶν Δ. Φαρμακίτης, ἢ ἐπὶ τῶν ἀναγκαστῶν  
ἐξῆς τῶν ἀναγκαστῶν ἐκείνης τῆς ἐπαρχίας ἢ μετὰ τῶν ἰσχυρῶν ἀπὸ Σεβαστῆς

Ἡ 9 Μαΐου 1871  
ἐκ Πόρου

Γρηγόριος Κωνσταντᾶς.

Ἐξῆς εἶμι τῶν ἀναγκαστῶν τῶν ἀναγκαστῶν καὶ  
ἐκ τῶν

Ἐπεὶ ὁποῖον οἱ φανερῶς, ἐκείνη τῶν ἀναγκαστῶν  
καὶ ἀναγκαστῶν καὶ ἐκείνη τῶν ἀναγκαστῶν, καὶ ἀναγκαστῶν  
καὶ ἀναγκαστῶν καὶ ἀναγκαστῶν, καὶ ἀναγκαστῶν  
καὶ ἀναγκαστῶν, καὶ ἀναγκαστῶν καὶ ἀναγκαστῶν  
ἀναγκαστῶν, καὶ ἀναγκαστῶν καὶ ἀναγκαστῶν  
καὶ ἀναγκαστῶν καὶ ἀναγκαστῶν

1871-3-1 Πόρος

καὶ ἀναγκαστῶν

καὶ ἀναγκαστῶν καὶ ἀναγκαστῶν  
καὶ ἀναγκαστῶν καὶ ἀναγκαστῶν  
καὶ ἀναγκαστῶν καὶ ἀναγκαστῶν  
καὶ ἀναγκαστῶν καὶ ἀναγκαστῶν  
καὶ ἀναγκαστῶν καὶ ἀναγκαστῶν



Ὁ Γρηγόριος Κωνσταντᾶς ἀσθενῶν παρακαλεῖ  
τὴν Σεβαστὴν Βουλὴν νὰ δεχθῆ, ὅπως ἀντιπρο-  
σωπεύσῃ τὴν Ἐπαρχίαν ὁ Δημήτρ. Φαρμακίτης

Ὁ καπετὰν Χρόνης Κ. Μπασδέκης προσκαλεῖ  
τὸν ἐξάδελφόν του Γεωργάκη Μπασδέκη, ἐκτε-  
λοῦντα χρεῖα ἀντιπροσώπου τῶν ἐπαναστατῶν  
ἐν Ἀργαλαστίῃ τοῦ Πηλίου, ὅπως ἔλθῃ εἰς τὴν  
Καλύθαν τοῦ Πηλίου πρὸς συνάντησίν του

Ε Γ Γ Ρ Α Φ Α



ΕΛΕΥΘΕΡΙΑ

Τὰ νέα σύνορα τῆς Ἑλλάδος κατὰ τὴν ἐν Βερολίῳ ἀποφά-  
σιν τῶν Μεγάλων Δυνάμεων καὶ ὁ ἀδελφικὸς τῶν  
Ἑλλήνων ἀσπασμός.

Ἕλληες δεδουλωμένοι  
ἔλθε τῶν δευθερμένων  
Κ' ἐφρονθῆτε μὴ χάρι  
ἠπειρος καὶ θισσαλία  
Ἰππεύσαν δούλειά  
Γότθων καὶ Ζαγορά.

Ἄργα, Πριβέλα καὶ Βώλος  
Μετσοβὸν καὶ Ὀλύμπου ὄρος  
Κ' ἔσε βρέξ' ὁ Κιλαρῶν  
Πόλις, κώμας καὶ χωρία  
Ἑλλάδος ἑλευθερία  
Κ' ἐρωθήτω μὴ ἡμῶν.

Πάργα, Σάμῃ καὶ Περτέρα  
Λάρισα καὶ Καταφύλα  
Τρίκαλα καὶ Σερρώνος  
Ὀίτη, Κίονος καὶ Πιπιδῶν  
Θάμης καὶ Παιτίδος  
Ἀσπασθῆς ἀδελφικῶς.

Ἄστε γέφυρα ἠπειρώται  
θισσαῖοι καὶ Ῥομφιλῶται  
Ἡρώες ἱστορικοὶ  
Μαργαίται καὶ Νησιῶται  
τῶν βριάριων διασώται  
Κ' ἔνα γέλιμα γλοχῶ.

Ἄλβανοὶ καὶ Μακεδόνες  
Ἄν' ἀπέρασον αἰῶνες  
Ὅπου ἔχει στήν σκλαβία  
Μη ξεγνάτε, πῶς Ἑλλήνων  
τῶν προγόνων ἔσε Ἐκείνων  
ἔλθε γένηται παιδιὰ.

Ἡ Ἑλλὰς ἐμεγαλόνθη,  
Ἐδοκίωθη, ἔλαμπρύνθη,  
Κ' ὡς ἀοιηρὸς διαγῆς,  
Σύμβολον Ἑλευθερίας,  
τοῦ δικαίου, τῆς σοφίας  
θά γωιῆ, ἐπὶ τῆς γῆς.

Ἡ Ἐθρῶτη τὸ κηρύττει  
Πᾶσι φιλίῃς τὴν Κρήτην  
Κ' εἴτι μένει στήν σκλαβία,  
Μὰ ὁ Θεὸς ἐὰν θέλῃ  
καὶ ὁ Γλάδστον ἐπὶ Κρήτην  
θὰ τῆς δώσῃ λευτεριά.

Ὅπως ἀπὸ τῆς Μητέρας  
ἔδω' ἐπὶ τῆς θηγατέρας,  
Ἑλευθερίας καὶ ἐσπίας.  
Στὴν Ἑλλάδα θὰ ἐρώσῃ  
καὶ Λυδὸς τῆς τοῦ εἰπέ  
τῆς Ἀνατολῆς ἀκτίος.

Ναὶ! κ' ἡ Σάμος! Ναὶ καὶ ἡ Ζυφόρη  
Κρήτη, Ἄργος, Μισολήνη.  
Κόσσοι, Χίος καὶ Τάρη  
τῶν Λυγῶν θ' ἀπειρώτων  
Ζήτω ἡ ἐνωσις θὰ κράξουν  
Με μεγάλην τῶν χαρῶν.

Ἀδελφοὶ ἀδικημένοι  
Ὅσοι εἰσι σκλαβομένοι  
Μένει' ὑπὸ τῆς Τουρκίας  
Ὡ! μὴ κλάιτε, μὴ θρηνητε  
Μετ' ἡμῶν ὁμοιοῦτε  
Κ' εἰν' ἐγγὺς ἡ δευθερία.

Ἡ Ἑλλὰς ἡ δευθερία  
δεν θὰ παύσῃ τῆς ἡμῶν  
Νὰ κραγαλῆ τῶ βού  
Τὰς ἀρχαίας πῶς ἐπείρει  
Νὰ θερμῶν τῶ ἡδύ  
σκλαβομένα τῆς παιδῶ.

Σύνεδροι τοῦ Βερολίου,  
Παρισίων καὶ Λονδίνου  
δικαιοτήτων ἔδωκον  
τῶν εἰσε Νεμεθέται  
καὶ Μεγάλοι Ἐνεργεταί  
τῶν Ἑλλήνων Λαῶν.

τοῦ Βορῆ ἐνδολε Κρήτη  
καὶ ἡ Λέων ἡ γαλιάνη  
Παμφηγεὶ χθὲς ἀπερῶνη  
Νὰ ἐκταθῶν τὰ σύνερα μαι  
Νὰ κοπασουν τὰ δεινὰ μαι  
καὶ πρῶτα καλλῶν ἐργῶν.

Ἄν' ἀπὸ τῆς οὐροῦ  
Ὅπως ὅδρ μᾶς ἀπελπίσαν  
Αἱ περιπέσεις ἀνάμει  
καὶ εἰ πᾶσι τῶν Ἑλλήνων  
ἔχει εἶναι καὶ ἔκπινον  
Ῥένουσι ὡς ὁ Θάμης.

Αθήναι, τῆ 4 ἰουλίου 1830.

Φραγκοῦνος Α. Μ. Πρωτοβάνος

**ΦΩΝΗ ΕΚ ΤΗΣ ΘΕΣΣΑΛΙΑΣ\***

ΕΙΣ ΥΠΟΔΟΧΗΝ ΤΟΥ ΕΛΛΗΝΙΚΟΥ ΣΤΡΑΤΟΥ

Τέκνα, τέκνα τῆς Ἑλλάδος,  
Τοῦ Διὸς καὶ τῆς Παλλάδος,  
Σᾶς δεχόμεθα μὲ πόθον καὶ μὲ βλέμμα ἰαρόν,  
Ἄτενίζοντες τὸ ὄμμα εἰς τῆς Σημαίας τὸν σταυρόν.

Καλῶς ἤλθατε τὰ τέκνα τῆς κοινῆς ἡμῶν Μητρός,  
Εἰς τὴν γῆν τῆς Θεσσαλίας τῆς μιᾶς τῆς θυγατρὸς·  
Ἀπὸ τῆν χαρὰν καὶ πόθον ἡ καρδία ἡμῶν πάλλει,  
Τὴν σημερινὴν ἡμέραν ἑπιμέναν τόσοι ἄλλοι.

Πόσοι ἄνδρες τοῦ Ὀλύμπου καὶ τῆς Ὀσσης καὶ Πηλίου,  
Πόσοι ἄνδρες τῆς Ἠπείρου, πόσοι ἄνδρες τοῦ Σουλίου,  
Ἐπιμέναν νὰ ἴδουν τὴν σημερινὴν ἡμέραν,  
Νὰ ἰδῶσι τὴν Πατρίδα καθαρὰν καὶ ἐλευθέραν;

Ἦγωνίσαντο μὲ πόθον, μὲ πολλὴν τὴν καρτερίαν,  
Νὰ ἰδῶσι ἐλευθέραν τὴν Ἠπειροθεσσαλίαν·  
Τὴν σημερινὴν χαρὰν μας καὶ τὸν ζωτικὸν ἀέρα,  
Θὰ αἰσθάνονται κ' ἐκεῖνοι μένοντες εἰς τὸν αἰθέρα.

Καλ' εἶν' ἡ γῆ ποῦ ἤλθατε, καλὸς καὶ ὁ ἀέρας,  
ἀλλ' οἱ Θεοὶ φωνάζουσιν νὰ φθάσωμεν εἰς πέρας·  
Βογγᾶ ὁ Γέρω Ὀλυμπος ποῦ πᾶν ἔχει τὸν Δία,  
Καὶ ὅλον τὸ Συμβούλιον ἐν ἄκρᾳ δυσθυμίας.

Τάχα δὲν εἶναι λυπηρόν, δὲν εἶναι ἁμαρτία,  
Ν' ἀφήσετε τὴν Ἠπειρον καὶ τὴν Μακεδονίαν!  
Τάχα σᾶς ἦτο δύσκολον νὰ πάρτε κροτοφύλλι,  
Ἐνῶ σᾶς βοηθούσανε ὁμογενεῖς καὶ φίλοι!

Σᾶς λέγω μὴν ἀργήσετε, γλίγωρα τοιμασθῆτε,  
Νὰ λάβετε καὶ τὰ λοιπὰ γιὰ νὰ μὴ ντροπιασθῆτε,  
Λόγια τῆς Διπλωματίας μὴν ἀκούσετε ποτέ,  
Ὅπλα λάβετε εἰς χεῖρας γιὰ νὰ εἴσθε νικηταί.

Ὅθεν ἔλθετε τὰ τέκνα τῆς κοινῆς ἡμῶν Μητρός,  
Εἰς τὴν γῆν τῆς Θεσσαλίας τῆς μιᾶς τῆς θυγατρὸς·  
Σᾶς δεχόμεθα μὲ πόθον καὶ μὲ βλέμμα ἰαρόν,  
Ἄτενίζοντας τὸ ὄμμα εἰς τῆς Σημαίας τὸν Σταυρόν.

\* Ἐδημοσιεύθη εἰς τὴν ἐν Ἀθήναις ἐκδιδόμενην ἡμερησίᾳ «Λαὸς» καὶ εἰς τὸ φύλλον τῆς 25 Αὐγούστου 1881.



**ΒΑΣΙΛΕΥΣ ΤΗΣ ΕΛΛΑΔΟΣ**

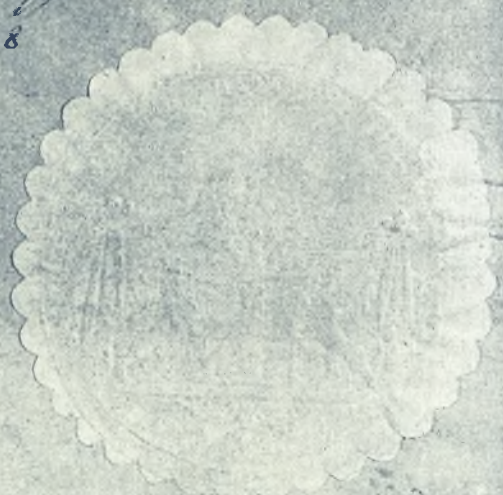
Απορρίψαντες εις τον κόρον Α. Γαλανό οπαδάρχον υπατά τον υπέρ αντιστοιχίας  
αγώνων, φαινομένων φησίν εν τούτοις υπέρ της Αποδοχής υπατά του Δραματικού  
εις παλαιοπαναρίαν εν τούτοις υπέρ της ερχομένης καταστάσεως, τον ερχομένην Διανομήν του  
καταστάσεως Αποδοχής Βασιλικών Τάξεων του Γαλανού, και τον διορισμόν  
από αλλοθεν εις τον παρόντος όπως ερη και γρηγοράτα κατα το άπο ά.

Γαλανό υπέρ Αποδοχής Διατάγμα

Προς κίνηση των εν λόγω εν ταύταις υπογεγραμμένων τούτων Αποδοχών και υπογεγραμμένων τούτων Αποδοχών υπέρ του Βασιλικού Ονόματος και επί των Εργασιών Υπογεγραμμένων

Εν Αθήναις την 17 Ιουνίου 1848

*[Handwritten signature]*



*[Handwritten text]*

1036

1835



Αγαθὴν Ἐπιστολὴν Μεγαλειότητι Βασιλέως

καταπέμψαντος ἡμῶν ἐπιφανέστατον Ἰουδαίου ἑταίρον καὶ ἀντιπρόσωπον αὐτοῦ  
<sup>1835</sup> Δουκὸς ἄριστος Φρανσουὰς Βαγιέρ, ἀξιότιμος ἀντιπρόσωπος τοῦ βασιλέως ἀντιπρόσωπος αὐτοῦ  
<sup>1835</sup> Ἐπιφανέστατος Ἰουδαίου ἑταίρον καὶ ἀντιπρόσωπον αὐτοῦ Ἰουδαίου ἑταίρον καὶ ἀντιπρόσωπον αὐτοῦ  
<sup>1835</sup> ἀξιότιμος ἀντιπρόσωπος τοῦ βασιλέως ἀντιπρόσωπος αὐτοῦ Ἰουδαίου ἑταίρον καὶ ἀντιπρόσωπον αὐτοῦ  
<sup>1835</sup> ἀξιότιμος ἀντιπρόσωπος τοῦ βασιλέως ἀντιπρόσωπος αὐτοῦ Ἰουδαίου ἑταίρον καὶ ἀντιπρόσωπον αὐτοῦ  
<sup>1835</sup> ἀξιότιμος ἀντιπρόσωπος τοῦ βασιλέως ἀντιπρόσωπος αὐτοῦ Ἰουδαίου ἑταίρον καὶ ἀντιπρόσωπον αὐτοῦ

Ἐπιφανέστατος Ἰουδαίου ἑταίρον καὶ ἀντιπρόσωπον αὐτοῦ  
<sup>1835</sup> ἀξιότιμος ἀντιπρόσωπος τοῦ βασιλέως ἀντιπρόσωπος αὐτοῦ Ἰουδαίου ἑταίρον καὶ ἀντιπρόσωπον αὐτοῦ  
<sup>1835</sup> ἀξιότιμος ἀντιπρόσωπος τοῦ βασιλέως ἀντιπρόσωπος αὐτοῦ Ἰουδαίου ἑταίρον καὶ ἀντιπρόσωπον αὐτοῦ  
<sup>1835</sup> ἀξιότιμος ἀντιπρόσωπος τοῦ βασιλέως ἀντιπρόσωπος αὐτοῦ Ἰουδαίου ἑταίρον καὶ ἀντιπρόσωπον αὐτοῦ



Ἰουδαίου ἑταίρον καὶ ἀντιπρόσωπον αὐτοῦ

Ἰουδαίου ἑταίρον καὶ ἀντιπρόσωπον αὐτοῦ

48 1/2 + 26 1/2





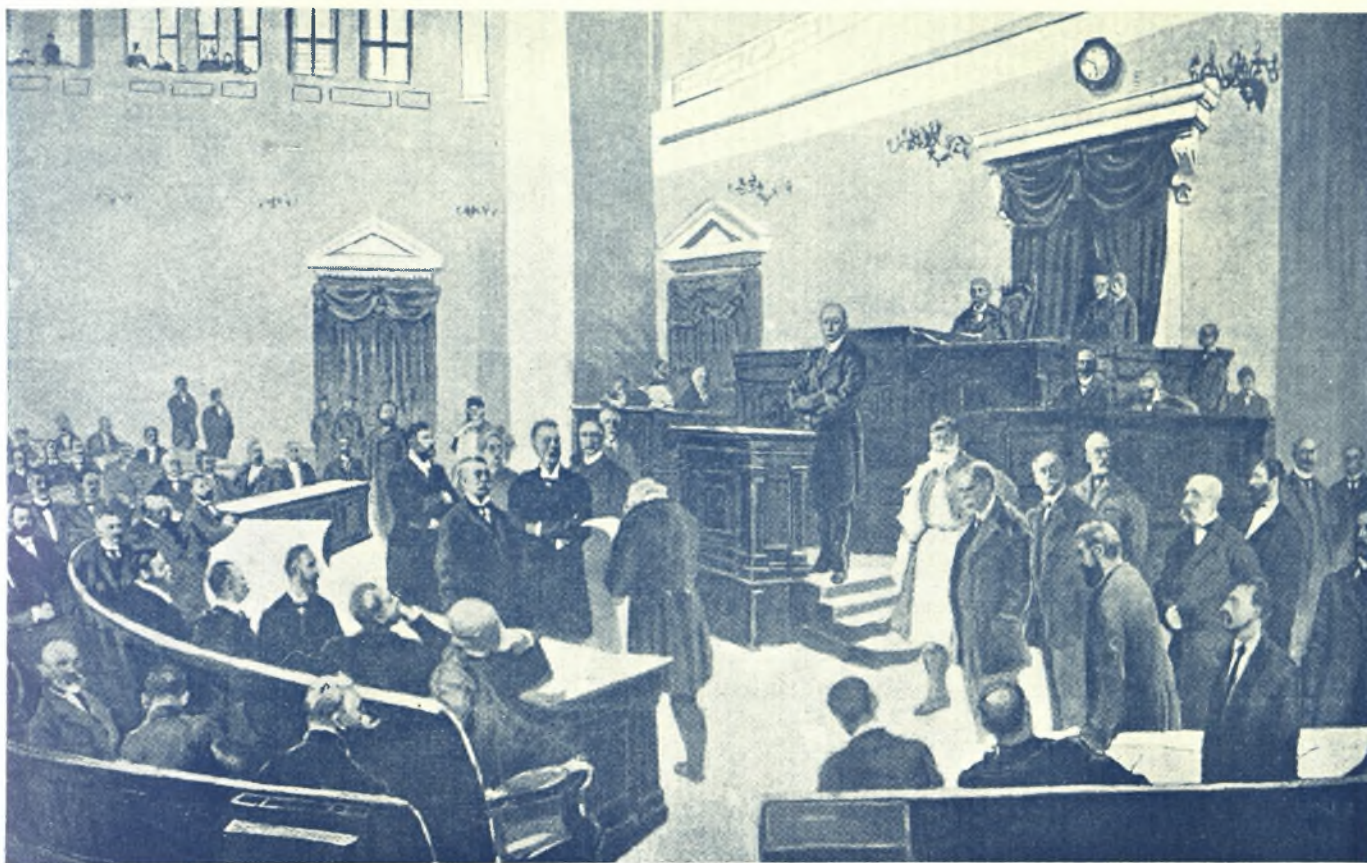
Τὸ ἐν Βερολίνῳ συνελθὸν Συνέδριον τῶν Μεγάλων Δυνάμεων, κατὰ τὸ ἔτος 1878, καθ' ὃ συνεζητήθη τὸ Ἑλληνικὸν ζήτημα

Ὁ καταλαβὼν τὴν Θεσσαλίαν Στρατηγὸς Σκαρλάτος Σοῦτσας



ΙΣΤΟΡΙΚΑ  
ΓΕΓΟΝΟΤΑ

ΠΡΟΣΩΠΑ  
ΕΠΙΦΑΝΗ



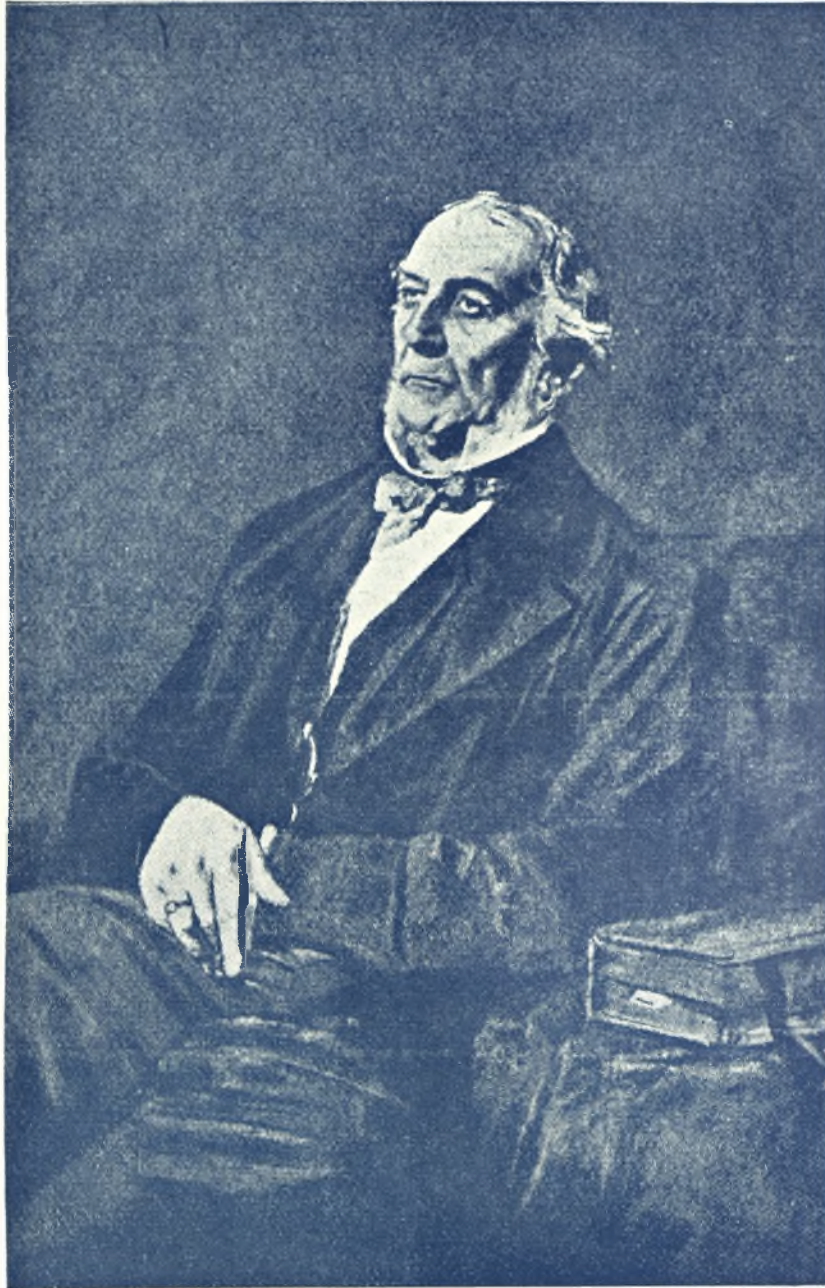
Ἡ Βουλὴ τῶν Ἑλλήνων, πρωθυπουργοῦντος τοῦ Χαριλάου Τρικοῦπη, ἡ ὁποία ἐψήφισε τὸν ἐπικυρωτικὸν Νόμον ΠΛΖ'

Ὁ τιμήσας τὰ Ἑλληνικὰ ὅπλα τῷ 1897 Κωνσταντῖνος Σμολένσκις



ΙΣΤΟΡΙΚΑ  
ΓΕΓΟΝΟΤΑ

ΠΡΟΣΩΠΑ  
ΕΠΙΦΑΝΗ



## ΓΟΥΛΙΕΛΜΟΣ ΓΛΑΔΣΤΩΝ

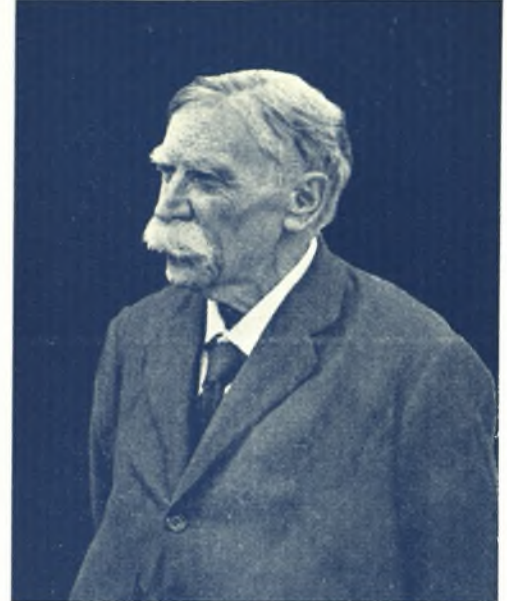
ΠΡΩΘΥΠΟΥΡΓΟΣ ΤΗΣ ΑΓΓΛΙΑΣ

ΔΙΑΚΕΚΡΙΜΕΝΟΣ ΑΓΓΛΟΣ ΠΟΛΙΤΙΚΟΣ, ΔΙΕΤΕΛΕΣΕ ΠΟΛΛΑΚΙΣ ΠΡΩΘ-  
ΥΠΟΥΡΓΟΣ ΤΗΣ ΑΓΓΛΙΑΣ ΚΑΙ ΔΙΕΚΡΙΝΕΤΟ ΔΙΑ ΤΗΝ ΜΕΓΑΛΗΝ  
ΤΟΥ ΡΗΤΟΡΙΚΗΝ ΙΚΑΝΟΤΗΤΑ ΚΑΙ ΤΑΣ ΑΠΕΡΑΝΤΟΥΣ ΓΝΩΣΕΙΣ ΤΟΥ  
ΙΔΙΩΣ ΟΙΚΟΝΟΜΟΛΟΓΙΚΑΣ. ΕΠΙ ΤΗΣ ΠΡΩΘΥΠΟΥΡΓΙΑΣ ΤΟΥ ΤΩ  
1880 ΣΥΝΕΤΕΛΕΣΘΗ ΧΑΡΙΣ ΕΙΣ ΤΗΝ ΕΠΙΜΟΝΗΝ ΤΟΥ ΠΑΡΑ ΤΗ  
ΤΟΥΡΚΙΑΙ' Η ΠΡΟΣΑΡΤΗΣΙΣ ΤΗΣ ΘΕΣΣΑΛΙΑΣ, ΔΙ' Ο ΚΑΙ ΟΙ ΘΕΣΣΑΛΟΙ  
ΕΥΓΝΩΜΟΝΩΣ ΜΝΗΜΟΝΕΥΟΥΣΙ ΤΟΝ ΜΕΓΑΝ ΑΓΓΛΟΝ ΠΟΛΙΤΙΚΟΝ



### ΧΑΡΙΛΑΟΣ ΤΡΙΚΟΥΠΗΣ

Μέγας Έλληνας πολιτικός του 19ου αιώνα, γεννηθείς εν Ναυπλίου τῷ 1832. Ἐσπούδασε νομικά ἐν Ἀθήναις καὶ Παρισίοις. Διετέλεσεν ἐπιτετραμμένος τῆς ἐν Λονδίῳ πρεσβείας. Τῷ 1865 παραιτηθεὶς τῆς διπλωματικῆς ὑπηρεσίας ἐπέδθη εἰς τὴν πολιτικὴν καὶ ἐξελέγη βουλευτὴς Μεσσολογίου. Διετέλεσεν ὑπουργὸς τῶν Ἐξωτερικῶν τῷ 1886 ἐπὶ Κυβερνήσεως



### ΘΕΟΔΩΡΟΣ ΔΕΛΗΓΙΑΝΝΗΣ

Πολιτικὸς ἐκ Γορτυνίας. Ἐξελέγη πληρεξούσιος ἐν τῇ Ἐθνοσυνελεύσει τῷ 1862. Διετέλεσεν Ὑπουργὸς τῶν Ἐξωτερικῶν τῷ 1862. Τῷ 1865 διωρίσθη σύμβουλος τῆς Ἐπικρατείας καὶ τῷ 1867-1878 διετέλεσε πρεσβευτὴς ἐν Παρισίοις. Τῷ 1876-1880, Ὑπουργὸς ὧν τῶν Ἐξωτερικῶν τῆς Κυβερνήσεως Κουμουνδούρου, μετέσχε τοῦ Βερολίνου συνέδριου, εἰς ὃ ὑπεστήριξε τὰ δίκαια τῆς Ἑλλάδος διὰ τὴν προσάρτησιν τῆς Θεσσαλίας. Εἶτα διετέλεσεν ἐπὶ σειράν ἐτῶν πρῶθυπουργός. Τῷ 1905 ἐδολοφονήθη ὑπὸ τινος χαρτοπαίκτη.



### ΔΗΜΗΤΡΙΟΣ ΡΑΛΛΗΣ

Εἰς τῶν πολιτικῶν ἀρχηγῶν τῆς νεωτέρας Ἑλλάδος, χρηματίας ἐπανειλημμένως καὶ πρῶθυπουργός. Ἐγεννήθη ἐν Ἀθήναις καὶ ἐσπούδασε νομικά ἐν Ἀθήναις, ἐξήκησε τὸ δικηγορικὸν ἐπάγγελμα ἐπὶ τινα ἔτη, ἀπὸ δὲ τοῦ 1869 ἐπέδθη εἰς τὴν πολιτικὴν. Τῷ 1882 ὕπουργός τῆς Δικαιοσύνης ἐπὶ Κυβερνήσεως Χαρίλ. Τρικούπη, ὑπέγραψε τὸν Νόμον ΠΛΖ' περὶ κυρώσεως τῆς ἐν Κων)πόλει συμβάσεως τοῦ 1881. Τῷ 1920 ἀνέλασεν αὐτὸς τὴν πρῶθυπουργίαν διὰ τελευταίαν φοράν μέχρι τοῦ 1921. Ἀπέθανε τὸν Αὐγούστου τοῦ 1921.

## ΙΣΤΟΡΙΚΑ

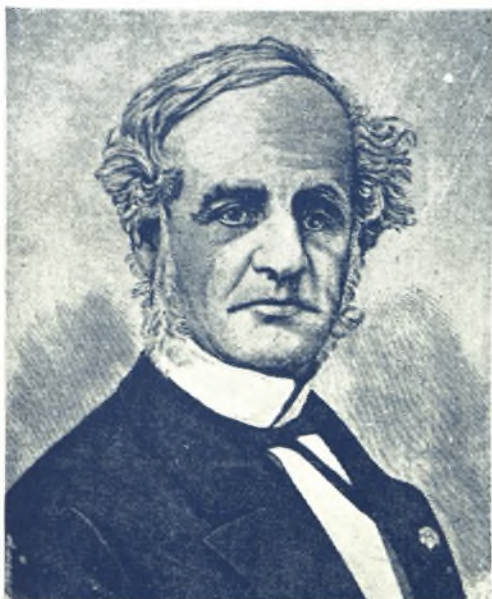
### ΑΛΕΞΑΝΔΡΟΣ ΡΑΓΚΑΒΗΣ

Ἐγεννήθη ἐν Κων)πόλει τῷ 1809. Τῷ 1825 εἰσῆλθεν εἰς τὴν Στρατ. Σχολὴν τοῦ Μονάχου. Εἶτα κατετάχθη ἀξιωματικὸς τοῦ πυροβολικοῦ. Παραιτηθεὶς ἀφιερώθη εἰς φιλολογικὰς καὶ ἀρχαιολογικὰς μελέτας. Διετέλεσε τμηματάρχης τοῦ Ὑπουργείου Παιδείας καὶ καθηγητὴς Πανεπιστημίου. Τῷ 1856 διετέλεσεν Ὑπουργὸς τῶν Ἐξωτερικῶν καὶ εἶτα πρεσβευτὴς ἐν Βασιγκτῶνι, Παρισίοις, Κων)πόλει καὶ Βερολίῳ ἔνθα καὶ ἀντεπροσώπευσε τὴν Ἑλλάδα εἰς τὸ Βερολίνου Συνέδριον, ὅπου συνεζητήθη ἡ προσάρτησις τῆς Θεσσαλίας.

## ΠΡΟΣΩΠΑ

### ΑΝΔΡΕΑΣ Γ. ΚΟΥΝΤΟΥΡΙΩΤΗΣ

Πολιτικὸς καὶ διπλωμάτης, σπουδᾶς τὴν νομικὴν ἐν Παρισίοις. Εἰσῆλθεν εἰς τὸ Ὑπουργεῖον τῶν Ἐξωτερικῶν, τοῦ ὁποῦ ἐγένετο Γεν. Γραμματεὺς ἐπὶ Ὁθωνος. Διετέλεσε πρεσβευτὴς ἐν Κων)πόλει, εἶτα ἐξελέγη βουλευτὴς Ὑδρας καὶ ἐγένετο Ὑπουργὸς τῶν Ἐξωτερικῶν τῷ 1859 καὶ τῷ 1860 Ὑπουργὸς τῶν Ἐσωτερικῶν. Τῷ 1865 ἐγένετο Ὑπουργὸς τῆς Παιδείας καὶ τῷ 1875 διωρίσθη καὶ πάλιν πρεσβευτὴς ἐν Κων)πόλει, ὅπότε ὑπέγραψε τὴν σύμβασιν τοῦ 1881, ἀφορῶσαν τὰ νέα ὅρια μεταξὺ τῶν δύο κρατῶν.



Κουμουνδούρου καὶ τῷ 1875 ἐσχημάτισε τὴν πρώτην Κυβέρνησιν. Μετὰ τὴν κατάληψιν τῆς Θεσσαλίας ἐγένοντο ἐκλογαὶ καθ' ἃς ὁ Τρικούπης ἀνῆλθεν εἰς τὴν ἀρχὴν πανηγυρικῶς. Τῷ 1882 ἐπὶ Κυβερνήσεως Τρικούπη ἐψηφίσθη ὁ νόμος ΠΛΖ' περὶ κυρώσεως τῆς μεταξὺ Ἑλλάδος καὶ Τουρκίας συμβάσεως τοῦ ἔτους 1881, ἀφορῶσης τὰ νέα ὅρια τῆς Ἑλλάδος.



Τῷ 1878 ἐξεργάγη ἡ Θεσσαλικὴ Ἐπανάστασις καὶ ἐξ ὄλων τῶν μερῶν τῆς Ἑλλάδος καθὼς καὶ τοῦ Ἐξωτερικοῦ προσέτρεξαν εἰς τὴν φωνὴν τῆς ἀγωνιζομένης Θεσσαλίας διάφοροι ἀξιωματικοί, ὑπαξιωματικοί, ὀπλίται καὶ πολῖται ὅπως συντρέξουν τοὺς ἀγωνιζομένους Θεσσαλοὺς ὑπὲρ τῆς ἀπελευθερώσεώς των. Ἀπὸ τὰ διάφορα σημεῖα τῆς Θεσσαλίας ἤρχισαν αἱ προσπάθειαι τῶν ἐπαναστατῶν καὶ παρ' ὄλας τὰς δυσχερείας καὶ ἐλλείψεις πολλάκις διεξεδίκησαν τὸ πάτριον ἔδαφος ἀπὸ τοὺς Τούρκους ἀγωνιζόμενοι μετ' αὐτοθυσίας καὶ αὐταπαρνήσεως. Εἰς τὸ Πήλιον ἡ Ἐπανάστασις ἔλαβε σοβαρώτερον χαρακτήρα, ἀπὸ πάσης γωνίας τῆς Ἑλληνικῆς γῆς προσέτρεξαν εἰς τὸν ἀγῶνα καὶ ἡ ἀρχηγία τῶν ἐπαναστατικῶν σωμάτων ἀνετέθη εἰς τὸν μοίραρχον Ζήσιμον Μπασδέκην, γόνον τῆς ἀρματωλικῆς οἰκογενείας τῶν ἀγωνιστῶν Μπασδέκηδων. Εἰς τὸ χωρίον Ἅγιος Λαυρέντιος ἐγένετο συγκέντρωσις τῶν προυχόντων τῶν διαφόρων χωρίων τοῦ Πηλίου, τὰ ὅποια ἀπέστειλαν τοὺς πληρεξουσίους των. Οὗτοι συγκεντρωθέντες ἐξέλεξαν τὴν Προσωρινὴν Κυβέρνησιν, ἡ ὅποια ἔσπευσε νὰ ἀποστείλῃ πρὸς τὸ Ὑπουργικὸν Συμβούλιον τῶν Ἑλλήνων τὴν κάτωθι διακοίνωσιν, τὴν ὅποیان ἀνεκοίνωσαν καὶ πρὸς τοὺς προξένους τῶν Εὐρωπ. Δυνάμεων. Σ. Κ. Β.

## Π Ρ Ο Κ Η Ρ Υ Ξ Ι Σ

Ἐν ὀνόματι τοῦ Ἔθνους

Ἡ Προσωρινὴ Κυβέρνησις τοῦ Πηλίου

Πρὸς τὸ Ὑπουργικὸν Συμβούλιον τῶν Ἑλλήνων

Ἡ ἡμετέρα ἐπαρχία μὴ δυναμένη νὰ ὑποφέρῃ ἐπὶ πλέον τὰς ἀνηκούστους κακώσεις καὶ φοβερὰς καταπιέσεις, εἰς ἃς ἡ τε τιμὴ καὶ ἡ περιουσία ἡμῶν εἶναι ἐκτεθειμένη, καὶ βλέπουσα ὅτι ἡ ἡσυχία αὐτῆς παρεγνωρίσθη καὶ παρεξηγήθη μέχρι τοῦδε, ἤρατο τὰ ὄπλα ὡς εἰς ἄνθρωπος, ὅπως κηρύξῃ τὴν τε ἐλευθερίαν καὶ τὴν μετὰ τῆς μητρὸς Ἑλλάδος ἕνωσιν αὐτῆς ὑπὸ τὸ σκῆπτρον τῆς Α. Μεγαλειότητος τοῦ συνταγματικοῦ Βασιλέως τῶν Ἑλλήνων Γεωργίου τοῦ Α'.

Οἱ ὑπογεγραμμένοι διορισθέντες μέλη τῆς Π. Κυβερνήσεως προστρέχουмен ἐξ ὀνόματος τῶν ἐντολέων, οἵτινες ἐξελέξαντο ἡμᾶς πληρεξουσίους των, καὶ πάντων τῶν συμπολιτῶν ἡμῶν πρὸς τὴν προσφιλεῖ ἡμῶν μητρόπολιν καὶ ἐπικαλούμεθα πᾶσαν τὴν δυνατὴν αὐτῆς συνδρομήν, ὅπως τύχωμεν τῆς πραγματοποιήσεως τῶν αἰσίων εὐχῶν τοῦ Ἑλληνισμοῦ. Ἐάν ἐγκαταλειφθῶμεν εἰς ἡμᾶς αὐτούς, ὧν ἡ ὕλικὴ δύναμις δυστυχῶς δὲν φθάνει εἰς τὸ ὕψος τῶν ἠθικῶν ἡμῶν δυνάμεων, οἱ αἰμοχαρεῖς ἡμῶν τύραννοι δὲν θ' ἀπόσχῳσι τοῦ νὰ ὑποβάλωσιν ἡμᾶς εἰς πάσας τὰς καταστροφὰς τῶν δυστυχῶν Βουλγάρων, ἡ δὲ φωνὴ ὀλοκλήρου δυστυχοῦς ἐθνικότητος ἔσται εἰς τὰ ὄμματα αὐτῶν ἔγκλημα, ὅπερ τιμωρηθῆσεται διὰ τῆς ὀλοσχεροῦς ἐξαφανίσεως.

Πειπισμένοι ὅτι ἡ ἡμετέρα φωνὴ θ' ἀκουσθῇ ἐν τῇ καρδίᾳ πάντων τῶν Ἑλλήνων, ἀπὸ τοῦ ἐλαχίστου μέχρι τοῦ ἰσχυροτάτου, ἔχομεν τὴν τιμὴν νὰ ὑποσημειωθῶμεν

Ἡ Προσωρινὴ Κυβέρνησις

Ζ. Μπασδέκης	Ζ. Φυτάλης
Α. Βογιατσῆς	Γ. Νικολάου
Κ. Γαρέφης	Κ. Σακελλαρίδης
Ε. Σταμούλης	Κ. Κοτσαμάνης