

ΕΥΡΗΜΑΤΑ ΑΠΟ ΤΟ ΠΑΡΑ ΤΗΝ ΣΑΜΗΝ ΤΗΣ ΚΕΦΑΛΛΗΝΙΑΣ ΣΠΗΛΑΙΟΝ ΜΕΛΙΣΣΑΝΗ

Τὸν Ἰούλιον τοῦ 1963 διεξήχθη εἰς τὸ παρὰ τὴν βόρειον ἀκτὴν τῆς Κεφαλληνίας καὶ πλησίον τῆς κωμοπόλεως Σάμης κείμενον ὑπόγειον σπήλαιον τῆς Μελισσάνης ὀλιγοήμερος ἀνασκαφὴ ὑπὸ τοῦ καθηγητοῦ τοῦ Πανεπιστημίου Ἀθηνῶν καὶ Ἀκαδημαϊκοῦ κ. ΣΠ. ΜΑΡΙΝΑΤΟΥ δαπάναις τοῦ Συλλόγου Ἀρχαιοφίλων Κεφαλληνίας. Τὸ κίνητρον καὶ αἱ λεπτομέρειαι τῆς ἀνασκαφῆς ταύτης, καθὼς καὶ τὰ γενικώτερα συμπεράσματα καὶ σκέψεις, αἱ ὁποῖαι προέκυψαν ἐξ αὐτῆς, ἐκτίθενται ἀνωτέρω (σ. 15-17) ἀπὸ τὸν ἴδιον. Εἰς τὸ παρὸν ἄρθρον δημοσιεύονται τὰ εὐρήματα, τῶν ὁποίων οὗτος μοῦ παρεχώρησε τὴν δημοσίευσιν. Δι' ὃ καὶ τὸν εὐχαριστῶ ἐντεῦθεν θερμῶς.

Τὰ εὐρήματα ἦσαν ὀλίγα καὶ ὄλα πῆλινα: Τρία ἀνάγλυφα πλακίδια, εἰς ἀνάγλυφος δίσκος, ἓν εἰδώλιον Πανός, τρεῖς λύχνοι, εἰς ἀδιακόσμητος δίσκος καὶ τινὰ τεμάχια ὀξυπυθμένου ἀγγείου. Ὁ ὑπ' ἀριθ. 1838 λύχνος εἶχεν εὐρεθῆ πρὸ ἐτῶν ὑπὸ τοῦ σπηλαιολόγου Πετροχείλου, παρεδόθη δὲ ἐν συνεχείᾳ ὑπὸ τῆς χήρας αὐτοῦ κ. Ἄννας Πετροχείλου εἰς τὸ Μουσεῖον Ἀργοστολίου, εἰς λαθραίους δ' ἐπισκέπτας ὀφείλεται προφανῶς ἢ ἀποσπασματικὴ κατάστασις τῆς ἀναγλύφου πλακὸς 1804. Τὰ δημοσιεύόμενα πάντως εὐρήματα πιστεύεται ὅτι καλύπτουν τὸ σύνολον σχεδὸν τῶν ὀφιερωμάτων, τὰ ὁποῖα οἱ εὐσεβεῖς κάτοικοι τῆς περιοχῆς εἶχον ἀποθέσει εἰς τὸ σπήλαιον.

1803. Πῆλινος ἀνάγλυφος δίσκος¹ (πίν. 6α, φωτογραφία Λουκάτου, Ἀργοστόλιον), διαμ. 0.195, πάχ. 0.06, ἐκ καστανερούθρου πηλοῦ. Συνεκολλήθη ἐκ τριῶν τεμαχίων. Λευκὸν σώζεται ἐδῶ καὶ ἐκεῖ, φαίνεται ὅμως ὅτι εἶναι, ὅπως ἡ ἐξέτασις τοῦ λευκοῦ τοῦ πλακιδίου 1805 ἔδειξε, κατὰ τὸ πλεῖστον τοῦλάχιστον προῖόν κανονικῆς ἀποσαθρώσεως τῶν πετρωμάτων τοῦ περιβάλλοντος διὰ προσλήψεως ὕδατος πυριτικῶν ἀλάτων ἢ πετρωμάτων. Εἰς τινὰ σημεῖα σώζεται καὶ ἐρυθρόν(;). Ἀρκετὰ λείψανα humus.

Εἰκονίζονται ἀνάγλυφοι καὶ κατὰ τὸν τρόπον τῆς λεγομένης ἀφ' ὕψους προοπτικῆς, εἰς τὸ μέσον μὲν ὁ Πᾶν κατενώπιον, παίζων τὴν σύριγγα, πέριξ δὲ κυκλικῶς ἔξ Νύμφαι, αἱ ὁποῖαι χορεύουν καὶ κρατοῦν ἀλλήλας διὰ τῶν χειρῶν των, ἐκτὸς ἀπὸ δύο, αἱ ὁποῖαι, διακόπτουσαι τὸν κύκλον, κρατοῦν μόνον τὴν μίαν ἐκ τῶν παρ' αὐτάς. Ἡ τελευταία κάτω ἀριστερὰ στρέφει ὀπίσω τὴν κεφαλὴν πρὸς τὴν ἄνωθεν αὐτῆς, ἢ ὁποῖα σύρει τὸν χορόν. Ὅλοι των εἶναι ἐνδεδυμένοι ποδήρη χιτῶνα μὲ ἀπόπτυγμα ἐξωσμένον ὑψηλά. Κόμμωσις των εἶναι ἡ Melonenfrisur, ἢ ὁποῖα λήγει ὀπίσω εἰς κόμβον.

¹ Οἱ ἀριθμοὶ οἱ συνοδεύοντες τὴν περιγραφὴν εἶναι τοῦ εὐρετηρίου τοῦ Μουσείου Ἀργοστολίου.

Τμήματα ὁμοίων δίσκων ἔχουν εὐρεθῆ εἰς ὅλας σχεδὸν τὰς παρὰ τὴν Κεφκλληνίαν νήσους, καὶ συγκεκριμένως:

1) Τὴν Ἰθάκην, ἐντὸς τοῦ σπηλαίου τῆς «Πόλεως», BENTON, BSA 1938-39, σ. 45, ἀρ. 66, καὶ εἰκ. 20. Τρία τεμάχια αὐτοῦ εἶχον δωρηθῆ εἰς τὸ Μουσεῖον Σταυροῦ ὑπὸ τῆς δίδος Μαρίας Λουΐζου, αὐτ. σημ. 2. Εἰς τὸ μέσον ἀντὶ Πανὸς αὐλητῆς. Ὑπάρχουν καὶ ἄλλαι μικροδιαφοραί, λ.χ. εἰς τοὺς βραχίονας τῶν δύο Νυμφῶν ἄνω ἀριστερά. Ἡ διάμετρος εἶναι μικροτέρα: 0.16 ἀντὶ 0.195, καὶ ἡ ὅλη διάταξις εἶναι πυκνοτέρα.

2) Ἐπίσης εἰς τὴν Ἰθάκην, τεμάχιον ἑτέρου, βλ. αὐτ. ἀρ. 67.

3) Εἰς τὸ Νυδρὶ τῆς Λευκάδος, τεμάχιον ἐντὸς τοῦ σπηλαίου τῆς Ἁγίας Κυριακῆς, DÖRRFELD, Alt-Ithaka, παρ. 76 C4, βλ. καὶ σ. 180.

4) Εἰς τὸ Μεγανῆσι τεμάχια εὐρεθέντα ὑπὸ τῆς Miss BENTON ἐντὸς σπηλαίου, βλ. BSA 1931-32, σ. 230.

Εἰς τὸν δίσκον τοῦ Μουσείου Σταυροῦ Ἰθάκης, ἂν καὶ αἱ ἀσάφειαί καὶ ἀδυναμίαι εἶναι ἐν μέρει ἀποτέλεσμα τῆς ἀλλεπαλλήλου ἀντιγραφῆς μητρῶν καὶ ἐκτύπων, ἐν τούτοις ἡ ὑπαρξίς «τυπολογικῶν» διαφορῶν πρὸς τὸν δίσκον τῆς Σάμης μαρτυρεῖ σαφῶς ὅτι ἄλλος ἦτο ὁ τύπος αὐτοῦ καὶ ἄλλος ὁ τοῦ δίσκου τῆς Ἰθάκης. Ὁ τύπος τῆς Σάμης εἶναι χωρὶς ἀμφιβολίαν ὁ παλαιότερος ἐκ τῶν δύο. Ἡ ἀνάπτυξις τοῦ ὄλου χοροῦ εἶναι ἐλευθέρα καὶ ἀβίαστος, καὶ τῶν Νυμφῶν αἱ κινήσεις πολὺ ζωηρότεραι καὶ ἐλεύθεραι. Ἀντιθέτως εἰς τὸν δίσκον τῆς Ἰθάκης ἡ πυκνὴ διάταξις καὶ αἱ συνεσφιγμένοι, τυποποιημένοι στάσεις εἶναι βέβαιον ὅτι ὀφείλονται κατὰ μέγα μέρος εἰς τὴν μεταγενεστέραν ἐποχὴν τοῦ τύπου του, μολονότι ἐν μέρει ὑπεύθυνος πρέπει νὰ ἦτο, ὅπως εἶπα, καὶ ἡ κατάστασις τῆς μήτρας ἀπὸ τὴν ὁποίαν ἐλήφθη ὁ δίσκος.

Ἡ παράστασις ἡ ὁποία κρύπτεται ὑπὸ τὸν δίσκον τῆς Σάμης εἶναι, ὅπως νομίζω, τοῦ τέλους τοῦ 4^{ου} ἢ τῶν ἀρχῶν τοῦ 3^{ου} π. Χ. αἰῶνος καὶ πιθανῶς τὸ ἀρχέτυπον ὅλων τῶν παραστάσεων τοῦ εἴδους τούτου. Ὅ,τι σώζεται ἀπὸ τὰς κεφαλὰς τῶν Νυμφῶν, ἰδίως δὲ τῆς ἄνω ἀριστερᾶ (πρόσωπον κατενώπιον), δεικνύει καλὸν ὑστεροκλασσικὸν τύπον. Φυσικὰ καὶ ἐδῶ πρέπει νὰ διέρρησε κάποιον χρονικὸν διάστημα ἀπὸ αὐτὸν ἕως τὸν δίσκον τῆς Σάμης μὲ ἐναλλαγὴν μητρῶν καὶ ἐκτύπων, ἐκ τῆς ὁποίας ἦτο ἀναπόφευκτον νὰ προέλθουν ἀσάφειαί εἰς τὰς λεπτομερείας. Τὸ ἀρχέτυπον ἐκεῖνο μοῦ φαίνεται ὅτι ἦτο χαλκοῦν κάτοπτρον, ὅπως αὐτά, τὰ ὁποῖα εὐρέως ἐκυκλοφόρουν εἰς τὴν ὑστέραν κλασσικὴν περίοδον (βλ. ZÜCHNER, Griechische Klappspiegel). Μία πηλίνη ἀπομίμησις τοιούτου κατόπτρου, εὐρισκομένη εἰς τὸ Antiquarium τοῦ Βερολίνου (ZÜCHNER, ἔ. ἀ. σ. 105, εἰκ. 52), ἔχει τὴν διακόσμησιν κατὰ τὸν ἴδιον ἀκριβῶς τρόπον διατεταγμένην: Εἰς τὸ μέσον καθιστὴν ἡμίγυμνον Ἀφροδίτην, ἡ ὁποία λαμβάνει κάτι ἀπὸ τὰς χεῖρας γυμνοῦ Ἐρωτιδέως, πέριξ δὲ κύκλον Ἐρωτιδέων ὄρωμένων κατὰ τὸν τρόπον τῆς ἀφ' ὕψους προοπτικῆς. Ἡ εἰς ὑψηλότερον σημεῖον τῆς διακοσμουμένης ἐπιφανείας τοποθέτησις τῶν μορφῶν ἐκείνων, αἱ ὁποῖαι νοοῦνται εὐρισκόμεναι μακρύτερον, ἦτο γνωστὴ ἀπὸ τὴν ἐποχὴν ἥδη τοῦ Πολυγνώτου, αὐτὴ δὲ εἶναι κυρίως ἢ ὑπὸ τῶν

Γερμανῶν καλουμένη *Kavallierperspektive* (βλ. V. SALIS, *JdI* 1940, σ. 138), ἀλλ' ἢ προσαρμογὴ μιᾶς τοιαύτης διατάξεως εἰς στρογγύλην ἐπιφάνειαν ἔλαβεν ἀσφαλῶς τὴν ἀρχὴν ἀπὸ τὴν ἀσπίδα τῆς Παρθένου. Ὁ Φειδίας ὅμως παρέστησε τὴν Γίγαντομαχίαν καὶ τὴν Ἀμαζονομαχίαν μὲ διάφορον ἔννοιαν, τὴν ἔννοιαν δηλαδὴ μιᾶς πραγματικῆς ἀποτόμου πλαγιᾶς, εἰς τὴν ὁποίαν ἀνέρχονται ἢ κατέρχονται αἱ μορφαί, ἐνῶ ἐδῶ ἔχομεν μᾶλλον μίαν παραλλαγὴν τοῦ πρώτου εἴδους παραστάσεων, ὅπου παρίστανται ὑψηλότερον ἀπλῶς αἱ μακρύτερον εὐρισκόμεναι μορφαί, διότι τὸν χορὸν εἶναι δύσκολον νὰ φαντασθῶμεν κινούμενον κατ' αὐτὸν ἀκριβῶς τὸν τρόπον εἰς ἀπότομον πλαγιάν, ὅσονδήποτε καὶ ἂν εἰς τὴν παράστασιν δεχθῶμεν ὅτι ἐνυπάρχει δῆλως «ἀτμοσφαίρας τοπίου». Κυρία ἐπιδίωξις τοῦ καλλιτέχνου ἦτο νὰ προσαρμόσῃ τὸν χορὸν εἰς τὸ σχῆμα τοῦ δίσκου, πράγμα ἄλλωστε εὐχερέστατον ἔνεκα τοῦ θέματος. Καὶ εἰς τὸν πῆλινον δίσκον τοῦ Βερολίνου ἢ ἐν κύκλῳ περὶ τὴν Ἀφροδίτην κίνησις τῶν Ἐρωτιδῶν καὶ ἡ ταυτόχρονος προσαρμογὴ εἰς τὸ δυσκοειδὲς σχῆμα ἦτο ὁ ἀντικειμενικὸς σκοπὸς τοῦ καλλιτέχνου (τοῦ πρωτοτύπου). Ἡ χρησιμοποίησις κλιμάκων ἀπὸ μερικοὺς ἐξ αὐτῶν διὰ νὰ ἀνέρχονται ὑψηλότερον ἢ νὰ κατέρχονται δὲν σημαίνει καθόλου τοπίον, ἀλλ' εἶναι κομψὸν εὗρημα διὰ τὴν προσαρμογὴν τῶν μορφῶν εἰς τὸν δίσκον, ὑποβοηθοῦν εἰς τὴν ὅλην παιγνιώδη ἐντύπωσιν τῆς παραστάσεως.

1804. Περισσότερον ἀπὸ τὸ ἥμισυ πηλίνης ὀρθογωνίου πλακὸς (ἔλλιποὺς δεξιά), ἐπὶ τοῦ ὁποίου παρίστανται Πανίσκος καὶ τρεῖς Νύμφαι (πίν. 7γ, φωτογραφία κ. Μαρινάτου). Διαστάσεις σωθέντος: ὕψος 0.206, πλάτος 0.23, ὑπολογιζόμενον ἀρχικὸν πλάτος 0.29. Συνεκολλήθη ἐξ ἑπτὰ τεμαχίων. Πηλὸς κεραμοῦχος. Ἄφθονα λείψανα λευκοῦ ὁμοίου πρὸς τὸ τοῦ δίσκου 1803. Λείψανα *hiatus*. Ὅπισθεν πολλὰ ἀποτυπώματα τῶν δακτύλων, διὰ τῶν ὁποίων εἶχε συμπιεσθῆ ὁ πηλὸς εἰς τὴν μήτραν. Κατὰ τὸ ἄνω μέρος τῆς πλακὸς ὑπάρχουν δύο ὀπαὶ ἀναρτήσεως. Εἰς τὸ ἀριστερὸν ἄκρον εἰκονίζεται μικρὸς Πᾶν κρατῶν ἐμπρὸς τοῦ τράγον (ἔλλιπῆ τὴν κεφαλὴν;), ἀνορθούμενον εἰς τὰ ὀπίσθια τοῦ σκέλη, καὶ ἀκολουθοῦν αἱ Νύμφαι, βαδίζουσαι πρὸς τ' ἀριστερά. Τῆς πρώτης δὲν σώζεται ἡ κεφαλὴ, σώζεται ὅμως ἀγγεῖον ἐπ' αὐτῆς, τὸ ὁποῖον, ὅπως δεικνύουν τὰ ἴχνη ἐπὶ τοῦ ἀγγείου τῆς δευτέρας, ἦτο μᾶλλον ὕδρῖα. Φορεῖ ἀχειρίδωτον, ποδήρη, ὑψηλὰ ἐξωσμένον χιτῶνα καὶ ἱμάτιον, τὸ ὁποῖον καλύπτει μόνον τὰ ἄνω σκέλη. Διὰ τῆς δεξιᾶς τῆς προτείνει δᾶδα, τὴν δὲ ἀριστερὰν στηρίζει εἰς τὸ ἰσχίον. Τὸ κάτω τμήμα τοῦ ἀριστεροῦ τῆς βραχίονος περιβάλλεται ἀπὸ τὸ ἱμάτιον. Ὅμοια εἶναι καὶ ἡ ἐπομένη Νύμφη, ἢ ὁποία σώζεται μέχρι τῶν μηρῶν. Ἡ κόμη τῆς σχηματίζει ὀπίσω κόμβον. Τῆς τρίτης Νύμφης ἐσώθη μόνον ὁ κάτω δεξιὸς, προτείνων τὴν δᾶδα βραχίων, καὶ αὐτὴ ὅμως πρέπει νὰ ἦτο τοῦ ἰδίου μὲ τὰς ἀδελφάς τῆς τύπου. Εἰς τὸ ἔλλειπον τμήμα τῆς πλακὸς μεταξὺ τῆς πρώτης καὶ τῆς δευτέρας Νύμφης ὑπάρχουν ἐνδείξεις ὅτι ὑπῆρχε καὶ ἄλλη, χαμηλὴ μορφή.

Εἰς τὴν παράστασιν αὐτήν, ὁμοίαν ἀκριβῶς τῆς ὁποίας δὲν γνωρίζω καμμίαν, εἶναι ἀξιοσημείωτος ἢ ἐπανάληψις τοῦ αὐτοῦ τύπου Νύμφης, ἢ ἀποφυγὴ τῶν στροφῶν, ἀποκλίσεων καὶ χιασμῶν, αἱ ὁποῖαι παρατηροῦνται εἰς τὰς ἄλλας

γνωστὰς παραστάσεις Νυμφῶν. Φυσικὰ ὑπάρχουν καὶ μερικαὶ διαφοραὶ, ἀλλ' εἶναι τόσον μικραὶ (λ. χ. ἡ δευτέρα Νύμφη εἶναι ἐλάχιστα βραχυτέρα τῆς πρώτης, τοῦ ἱματίου τῆς ἡ τύλη ἔχει κάπως διάφορον σχηματισμόν, ἡ τὴν δᾶδα κρατοῦσα χεὶρ τῆς τρίτης εὐρίσκεται ὑψηλότερον τῶν ἄλλων δύο κ.ο.κ.), ὥστε νὰ στεροῦνται ὁποιασδήποτε γενικωτέρας σημασίας. Τὸ κύριον χαρακτηριστικὸν τῆς παραστάσεως μένει ἡ ὁμοιόμορφος ἐπανάληψις τοῦ αὐτοῦ τύπου Νύμφης βαδίζουσας πρὸς τ' ἀριστερά. Νύμφαι κρατοῦσαι δᾶδας καὶ ὑδρίας (αὐτὰς διὰ τῆς χειρός), παρίσταντο ἀνάγλυφοι εἰς τὴν ἐν Μεγαλοπόλει τράπεζαν τοῦ ἱεροῦ τῶν Μεγάλων Θεῶν (Παυσαν. VIII 31. 4). Ἡ σχέσις τῶν Νυμφῶν μετὰ τὰ ὕδατα μαρτυρεῖται ἀπὸ τὴν ἐποχὴν ἤδη τοῦ Ὀμήρου (Ὀδ. ρ 240: *Νύμφαι κρηναῖαι*) καὶ ἡ ὑδρία εἶναι τὸ ἀγγεῖον, μετὰ τὸ ὁποῖον αὐταὶ ἀντλοῦν τὸ ὕδωρ τῶν πηγῶν (βλ. ERICA DIENL, *Die Hydria*, σ. 201 κέξ.). Δᾶδας πάλιν κρατοῦν πλείσται ὄσαι θεότητες (βλ. RE ἐν λ. *Fackeln*, VI, στ. 1947). Ὅσον διὰ τὴν ἐνδυμασίαν τῶν Νυμφῶν αὕτη εἶναι ἐμπνευσμένη ἀπὸ ἓνα πλαστικὸν τύπον τοῦ 4^{ου} π. Χ. αἰῶνος, ὁ ὁποῖος ἀντιπροσωπεύεται κυρίως ἀπὸ μερικὰς Ρωμαϊκὰς ἐκδόσεις ἀγαλμάτων Ὑγείας, λ. χ. EA 916 (πλησιάζοντος τὸ πρωτότυπον;), EA 227, EA 1828 κλπ., ἐχρησιμοποιήθη ὅμως καὶ δι' ἄλλας μορφάς, ἐπὶ παραδείγματι HORN, *Gewandstatuen*, πίν. 30-31 καὶ JHS 1916, σ. 74, εἰκ. 6 (ἐπιτύμβιον Βρετανικοῦ Μουσείου). Αἱ Νύμφαι τῆς Σάμης ὑπενθυμίζουν περισσότερον ὅλων τὴν τελευταίαν αὐτὴν μορφήν, ἡ ὁποία ἀνήκει εἰς τὰ τέλη τοῦ 4^{ου} αἰῶνος¹, συγκρινόμεναι πάντως μετὰ αὐτὴν δεικνύουν σαφῶς ἑλληνιστικὸν χαρακτήρα: Αἱ ἀναλογίαι τῶν εἶναι πολὺ ἐπιμηκέστεραι καὶ τὸ τριγωνικὸν ἱμάτιόν τῶν ἔχει χάσει τὴν ὑπόστασίν του, ἔχει δηλαδὴ καταντήσῃ σχεδὸν ἀπλοῦν διακοσμητικὸν μέλος. Ὁ κορμὸς μετὰ τὰς χαρακτηριστικὰς πτυχὰς τοῦ χιτῶνος καὶ τὴν πολὺ ὑψηλὰ τοποθετημένην ζώνην ὑπενθυμίζει τὴν Θέμιδα τοῦ Χαιρεστράτου, εἶναι ὅμως καὶ αὐτοῦ ραδινώτερος, ἐπομένως εἶναι τυπολογικῶς καὶ χρονολογικῶς νεώτερος. Ἐξ ἄλλου, ἐὰν τὸ ἱμάτιόν τῶν συγκριθῇ μετὰ τὸ τοῦ περὶ τὰ 200 π. Χ. χρονολογουμένου χαλκοῦ ἀγάλματος τῆς Ἴσιδος τοῦ Λούβρου (HORN, ἔ.ἀ. πίν. 30, 1), θὰ γίνῃ εὐκόλα φανερὸν ὅτι εἰς τὴν μᾶζάν του δίδεται ὀλιγωτέρα ἔμφασις καὶ ὅτι ἡ «ἔντασις» εἶναι μικρότερα. Ὡς πιθανωτέραν ἐποχὴν θεωρῶ τὸ β' τέταρτον τοῦ 3^{ου} αἰῶνος, διότι αὐταὶ δὲν παρουσιάζουν ἀκόμη κανὲν ἔχνος ἀπὸ τὴν «μπαρὸκ» τάσιν, ἡ ὁποία γίνεται ἐμφανὴς εἰς τὴν τέχνην ἀπὸ τὸ γ' τέταρτον αὐτοῦ.

1805. Τὸ μεγαλύτερον μέρος μικρότερου ὀρθογωνίου πλακιδίου (λείπει μόνον ἐλάχιστον ἄνω καὶ ἀριστερὰ) (πίν. 7α, φωτογραφία Λουκάτου Ἀργοστόλιον). Πηλὸς κεραμόχρους. Πλὴν τοῦ προσώπου τὸ ὑπόλοιπον φέρει παχὺ, λευκὸν στρώμα τῆς αὐτῆς συστάσεως μετὰ τῶν προηγουμένων. Ὑψ. 0.098, πλ. 0.09.

Εἰκονίζεται γυναικεία προτομή πρὸς τ' ἀριστερά. Ἐπὶ τοῦ ἀριστεροῦ ὄμου ἐνδυμα. Ἡ κόμη εἶναι ἐκτενισμένη κατὰ τὸν γνωστὸν τρόπον τῆς *Melonenfrisur*, ὀπισθεν δὲ κατέληγεν εἰς κόμβον, ὁ ὁποῖος σήμερον λείπει. Τὴν κόμην περιβάλλει ταινία, τῆς ὁποίας τὰ ἄκρα εἶναι δεδεμένα εἰς ἄμια. Τὰ χαρακτηριστικὰ τοῦ

¹ Καὶ ὄχι εἰς τὰ μέσα αὐτοῦ ὅπως παρὰ JHS ἔ. ἀ.

προσώπου είναι νεανικά. Ἡ γραμμὴ ρινὸς-μετώπου-κόμης βαίνει λοξῶς πρὸς τὰ ὀπίσω.

Διὰ τὸ σχῆμα τοῦ πλακιδίου καὶ τὸν τύπον (γυναικεία προτομὴ ἐν κατατομῇ), πρβλ. τὰ πηλίνα πλακίδια ἀπὸ τὸ σπήλαιον τῆς Πόλεως Ἰθάκης (BENTON, BSA 1938-39, πίν. 21, ἀρ. 68-69 καὶ σ. 45). Ὁ τύπος τῆς Σάμης μᾶλλον ἀττικὸς εἶναι. Εἰς τὸ πρόσωπον εἶναι χυμένη ἢ γνωστὴ εὐγένεια καὶ ἐξιδανίκευσις τῶν ἀττικῶν ἔργων πραξιτελείου ἐμπνεύσεως, ἐνῶ τὰ σύγχρονα κορινθιακὰ εἶναι πεζότερα καὶ ξηρότερα, συνάμα δὲ κάπως ζωηρότερα, βλ. ZÜCHNER, ἔ. ἀ. σ. 205. Πρὸς σύγκρισιν πρβλ. τὴν ἐπὶ κορινθιακοῦ ἀργυροῦ νομίσματος, αὐτόθι εἰκ. 113, ἀρ. 12, γυναικείαν κεφαλὴν (βλ. καὶ σ. 205).

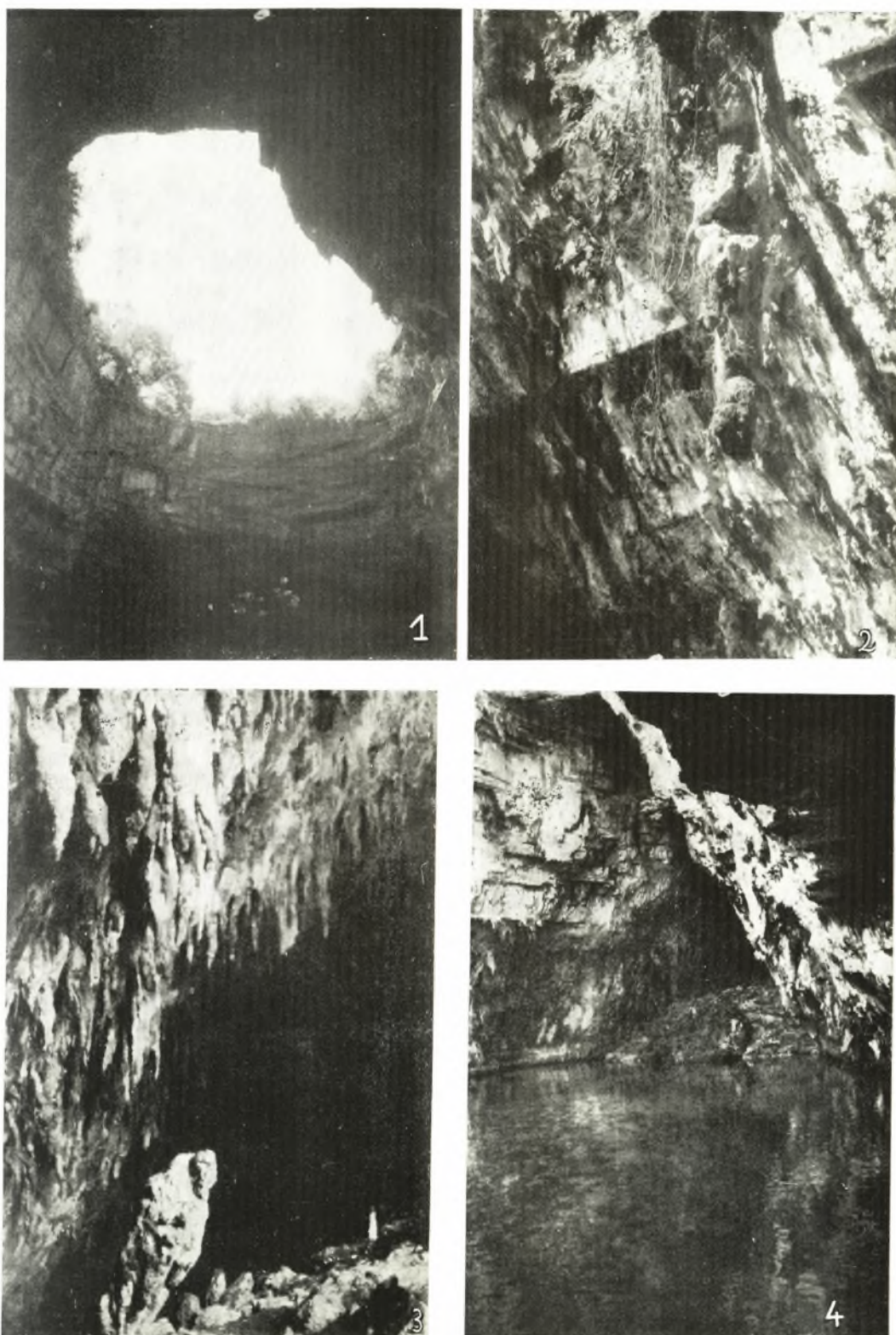
1806. Μικρὸν τεμάχιον πηλίνου ἀναθηματικοῦ ἀναγλύφου πλακιδίου, ἄνω τοξοειδοῦς, ἐκ καστανερύθρου πηλοῦ. Ὑψος 0.10, πλ. 0.058 (πίν. 7β, φωτογραφία κ. Μαρινάτου). Ὅπισθεν ἀποτυπώματα τῶν δακτύλων μὲ τὰ ὁποῖα εἶχε συμπιεσθῆ ὁ πηλὸς εἰς τὴν μήτραν.

Εἰκονίζετο γυναικεία προτομὴ κατενώπιον, τῆς ὁποίας ὅμως ἔχει σωθῆ μόνον εἰς μακρὸς, κατερχόμενος ἐπὶ τοῦ ὄμου στρεπτὸς πλόκαμος, τμημα τῆς δεξιᾶς παρεῖας καὶ τὸ ἄνω μέρος τοῦ στήθους, ἐπὶ τοῦ ὁποίου δηλώνεται ἔνδυμα. Εἰς τὸν λαιμὸν περιδέραιον, εἰς τὸ κέντρον τοῦ ὁποίου ὑπάρχει ἐξόγκωμα ἀποδίδον προφανῶς κόσμημα.

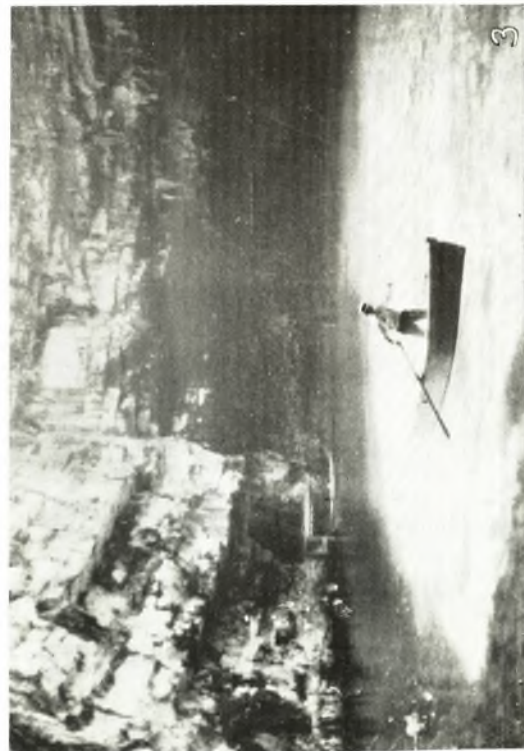
Διὰ τὰ ἀνάγλυφα πλακίδια μὲ τοξοειδῆς τὸ ἄνω πέρασ, τὰ ὁποῖα παριστάνουν γυναικείαν προτομὴν κατενώπιον βλ. BENTON, BSA 1938-39, πίν. 21 καὶ σ. 43, ἢ ὁποῖα τὸν διαιρεῖ εἰς τρεῖς τύπους. Τὸ ἰδικόν μας παράδειγμα ἀνήκει εἰς τὸν τρίτον ἐξ αὐτῶν (βλ. αὐτ. σ. 45, ἀρ. 64, πίν. 21), τὸν ὁποῖον ἢ BENTON ὀνομάζει «Circlet Type», ἀπὸ τὸ περιδέραιον ἀκριβῶς, τὸ ὁποῖον ὄλαι αἱ ἀπεικονιζόμεναι τοῦ τύπου αὐτοῦ φοροῦν. Κόσμημα εἰς τὸ μέσον αὐτοῦ, ὅπως τὸ ἰδικόν μας παράδειγμα, μόνον ἄλλο ἐν ἔχει. Γνωστὸν εἶναι τὸ ἐκ τῆς Πόλεως τῆς Ἰθάκης τεμάχιον πλακιδίου τοῦ ἰδίου τύπου μὲ τὴν ἐπιγραφὴν: *εὐχὴν Ὀδυσσεῖ* (BENTON, BSA 1934-35, σ. 55, εἰκ. 7), τὸ ὁποῖον ἀνήκει εἰς τὸν 2^{ον} ἢ τὸν 1^{ον} αἰῶνα π. Χ. (βλ. WACE, *A Companion to Homer*, σ. 418).

1807. Πηλινὸν ἀγαλμάτιον καθιστοῦ Πανὸς (πίν. 6β, φωτογραφία Λουκάτου, Ἀργοσιόλιον) ἐκ κεραμόχρου πηλοῦ φέροντος ἐπίχρισμα ἐκ διαλελυμένου πηλοῦ (slip). Σταγὼν ἐρυθροῦ χρώματος εἰς τὸν ὀμφαλόν. Ὅπισθεν εἶναι ἀνοικτὸν (δακτυλικὰ ἀποτυπώματα) ἐκτὸς ἀπὸ τὸ ἀνώτατον τμημα, τὸ ὁποῖον ἐφράχθη μετὰ τὴν ἀποπεράτωσιν τοῦ ἀγαλματίου διὰ πηλοῦ, συγκρατηθέντος, ὅπως φαίνεται, διὰ ράβδου εἰδικῶς πρὸς τοῦτο ἐμπηχθείσης μέχρι τοῦ ἐσωτερικοῦ τῆς κεφαλῆς. Λεῖπουν: τὸ δεξιὸν κέρασ καὶ τὸ ὄργανον. Αἱ τρίχες τῶν μηρῶν ἔχουν χαραχθῆ μετὰ τὴν ἐκ τῆς μήτρας ἐκτύπωσιν τοῦ ἀγαλματίου καὶ πρὸ τῆς ὀπτήσεώς του.

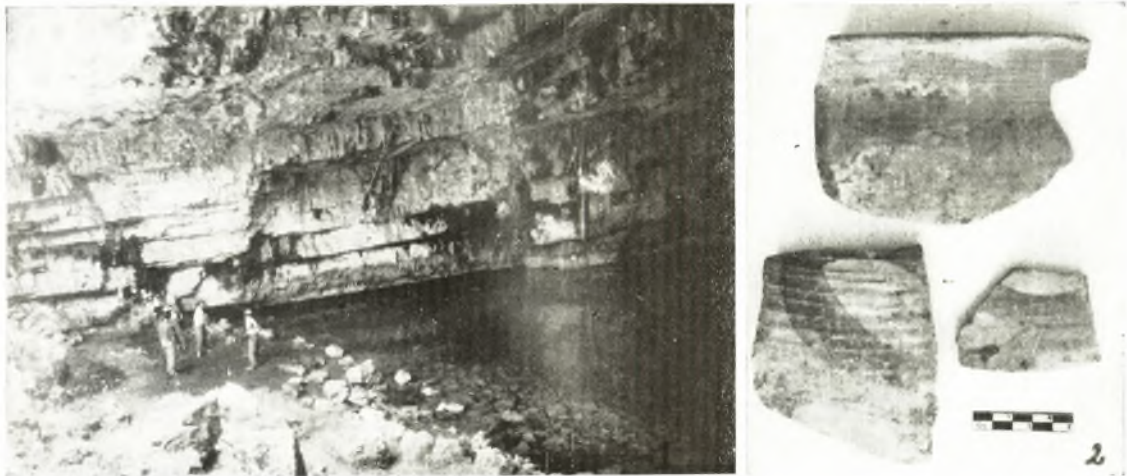
Ὁ Πὰν κάθηται ἐπὶ βράχου ἐπεστρωμένου μὲ δορὰν ζώου, ἢ ὁποῖα δίδει τὴν ἐντύπωσιν ὅτι κατέρχεται ἀπὸ κάθετον τμημα βράχου νοοῦμενον ὀπισθεν. Μὲ τὴν ἀριστεράν του σφίγγει εἰς τὸν κορμὸν κέρασ Ἀμαλθείας, μὲ τὴν δεξιάν του δὲ κρατεῖ κἀνθαρον. Ἀπὸ τὴν κόμην καὶ τὸ γένειόν του προβάλλουν δύο



1. Μελισσάνη ἐκ τῶν ἔνδον.-2. Τοιχώματα τοῦ βαράθρου.-3. Ὅροφή τοῦ σπηλαίου πλήρης αἰχμηρῶν σταλακτιτῶν.-4. Τὸ Β. μέρος τοῦ σπηλαίου μετὰ τῆς νησίδος.



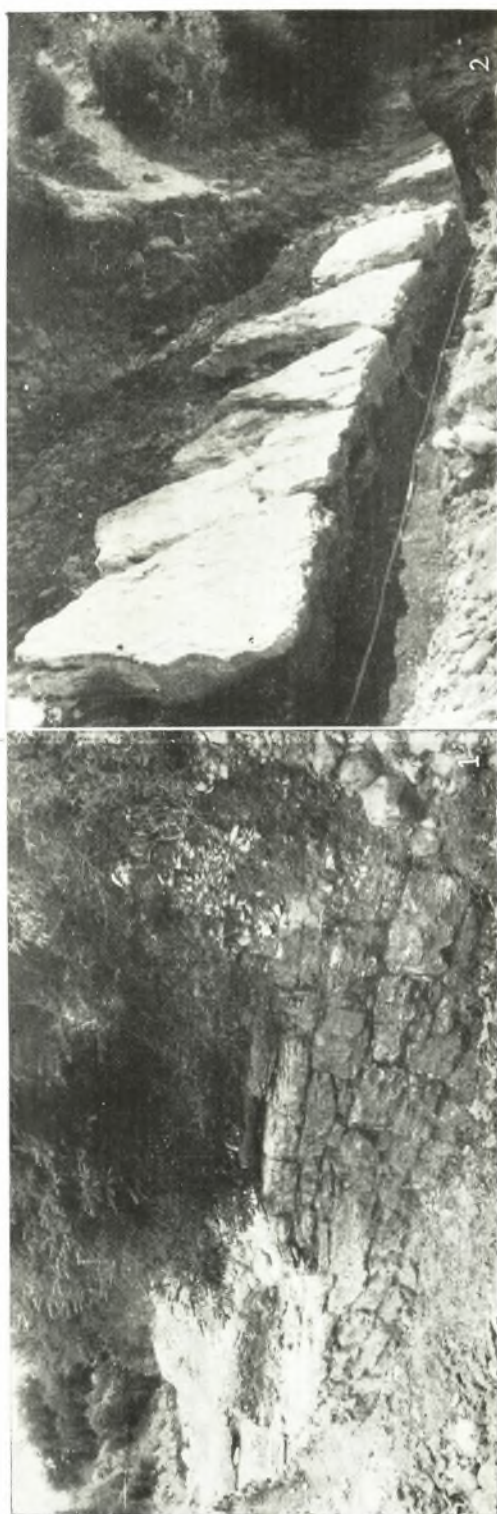
1. Όμιος της Μελισσάνης ἐκ τῶν ἔνδον (ὅπῃ ὄρουφῆς καὶ στρώσεις τοῦ πατρόματος).
2. Ἡ διανομιεῖσα σπῆγιξ ἢ καθιστώσα προσιτὸν τὸ σπηλαῖον - 3. Ἡ λίμνη τοῦ σπηλαίου. - 4. Ἡ νηὶς τοῦ σπηλαίου, ἔνθα ἀπέκειντο αἱ ἀρχαιότητες.



1. Ἡ Ζερβάτη. ΒΑ. γωνία, ἔνθα ἐγένετο ἡ σκαφή. - 2-3. Ὑστρακα ἐκ τῆς Ζερβάτης. - 4. Εὐρήματα ἐκ Μυκηναϊκῆς οἰκίας Ἁγίων Θεοδώρων. - 5-6. Ὑστρακα ἐκ Μυκηναϊκῆς οἰκίας Ἁγίων Θεοδώρων.



1 - 2. 'Η Μυκηναϊκή οικία 'Αγίων Θεοδώρων ἐκ Ν. καὶ Β.Α. - 3. Πεδιὰς Σάμης. Δύο πελώρια ἐλαιόδένδρα. - 4. Πεδιὰς Σάμης. 'Η περίφημος ἐλαία ἢ θεωρούμενη ὡς ἡ μεγαλύτερη τῆς Κεφαλληνίας.



1 - 2 Ρουτάκι (Α. τριήμισ αραχιάς Σάμης). Μεγάλοι ανάσφιγματοί τοίχοι
3 - 5. Περίβολου(ι) ἐξ ὀφίτων πλακῶν εἰς διαπύην σειῶν.



Εἰσρήματα ἐκ τοῦ παρὰ τὴν Σάμην Κεραλληνίας σπηλαίου Μελισσάνης.

β. Πηλίνου εἰδύλιον Πανός.



α. Πηλίνου δίσκος Νυμφῶν καὶ Πανός.



α



β



γ

Ευρήματα ἐκ τοῦ παρὰ τὴν Σάμην Κεφαλληνίας σπηλαίου Μελισσάνης.

- α. Πήλινον πλακίδιον με κεφαλὴν Νύμφης. β. Τμήμα πήλινου πλακιδίου με γυναικεῖαν προτομὴν κατενώπιον.
γ. Πήλινον πλακίδιον με Νύμφας καὶ μικρὸν Πᾶνα.



γ



ε



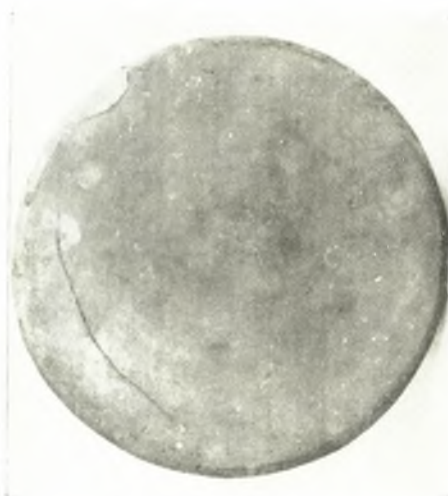
β

Επιθήματα ἐκ τοῦ παρὰ τὴν Σάμην Κεφαλήγιαις
σηλαίου Μελησοάνης.

α - γ. Λύγνοι. δ - ε. Πήλινος δίσκος.



α



δ

πλατεῖαι ταινίαι, αἱ ὁποῖαι κατέρχονται εἰς τὸν ὄμων καὶ τὸ στηθος. Τὰ χαρακτηριστικὰ τοῦ προσώπου του, ὅπως καὶ ὁ παχὺς κορμὸς του, μᾶλλον Σιληνὸν ὑπενθυμίζουν. Ἡ ἐξομοίωσις τοῦ Πανὸς μὲ Σιληνὸν εἶναι σπανία εἰς τὴν τέχνην, δὲν γνωρίζω δὲ παρὰ μόνον μίαν πηλίνην κεφαλὴν εἰδωλίου ἀπὸ τὰ Μέγαρα, ὅπου τὰ χαρακτηριστικὰ νὰ ὑπενθυμίζουν σαφῶς Σιληνόν (Ἄρχ. Ἐφ. 1890, πίν. 6, 2 βλ. ROSCHER III, I, στ. 1435), ἃν καὶ εἰς μερικὰς σαρκοφάγους ὁ Πᾶν παρουσιάζεται μὲ ὄτα χοίρου ὅπως ὁ Σιληνός (βλ. τὰ παραδείγματα εἰς ROSCHER, ἔ. ἀ. στ. 1436). Ἡ σχέσις του πάντως μὲ τὸν οἶνον καὶ τὸν θίασον τοῦ Διονύσου δὲν εἶναι καὶ τόσον σπανία, βλ. λ.χ. ROSCHER, ἔ. ἀ. στ. 1475, μολονότι ἡ θέσις του εἰς τὸν θίασον τοῦ Διονύσου εἶναι μᾶλλον εἰς τὴν σκιάν (HERBIG, Ραη, σ. 62). Ὅπως δὲ ἡ ἐξομοίωσις μὲ τὸν Σιληνὸν δὲν πρέπει καθόλου νὰ ξενίζη, ὀφείλεται δὲ εἰς τὴν ὀργιαστικὴν του φύσιν καὶ τὴν σχέσιν του μὲ τὰ στοιχεῖα τῆς φύσεως. Καὶ τὸ κέρας τῆς Ἀμαλθείας, τὸ ὁποῖον κρατεῖ, σύμβολον τῆς γονιμότητος, δὲν εἶναι ἀπὸ τὰ συνήθη σύμβολα τοῦ Πανός, γνωρίζω δὲ μόνον ἓν εἰδῶλιον εἰς τὸ Βερολίνον ἀπὸ τὴν Σιάναν τῆς Ρόδου (JdI 1886, σ. 155), ὅπου οὗτος νὰ παρίσταται κρατῶν κέρας Ἀμαλθείας (ἢ μήπως ρυτόν;), μολονότι δὲν ἀποκλείεται αὐτὴ νὰ εἶναι ἡ ἐρμηνεία καὶ τοῦ «κέρατος», τὸ ὁποῖον κρατοῦν μερικὰ εἰδῶλια Πανός ἀπὸ τὸ Καβείριον τῶν Θηβῶν (βλ. AM 1890, σ. 359 καὶ WINTER I, σ. 220· πρὸβλ. καὶ Ἄρχ. Δελτ. 1888, σ. 76, ἀρ. 31 καὶ σ. 81, ἀρ. 79 καὶ WINTER I, 221, ἀρ. 7: ἡμιανακεκλιμένος Πᾶν).

Τὸ ἀγαλμάτιον αὐτὸ φέρει αὐτομάτως εἰς τὸν νοῦν τὸν πίνοντα Σιληνὸν ἀπὸ τὸ παρὰ τὴν Ἀκρόπολιν οἰκόπεδον Ἀγγελοπούλου (Ἄρχ. Δελτ. 1961/62, πίν. 39), τοῦ ὁποῦ τοῦ πρωτότυπον εἶχον τότε χρονολογήσει εἰς τὸ 300 π. Χ. περίπου ἢ εἰς τὰς ἀρχὰς τοῦ 3^{ου} π. Χ. αἰῶνος. Σήμερον πιστεύω ὅτι τοῦτο πρέπει νὰ ὑπῆρξε νεώτερον καὶ ὅτι εἰς τὸν χρονολογικὸν προσδιορισμὸν του ἠμπορεῖ νὰ βοηθήσῃ ἤδη τὸ νέον εἰδῶλιον Πανός, ὅπως καὶ αὐτοῦ ἡ χρονολόγησις νὰ βοηθηθῇ ἀπὸ τὸν Σιληνὸν τοῦ οἰκοπέδου Ἀγγελοπούλου. Τοῦ Σιληνοῦ ἡ συσπείρωσις καὶ ἰσχυρὰ ἐκφραστικὴ «ἐκτόνωσις» εἶναι στοιχεῖα, τὰ ὁποῖα μὲ πείθουν ἤδη ὅτι τὸ ἀντιγραφὲν πρότυπον πρέπει νὰ ἦτο ἐλάχιστα παλαιότερον τῆς μεθυστικῆς γραφῆς ἢ τοῦ παιδίου μὲ τὸν χιναλώπεκα, δηλαδὴ πάντως τοῦ δευτέρου ἡμίσεος τοῦ 3^{ου} π. Χ. αἰῶνος, καὶ ὄχι τοῦ πρώτου ἡμίσεος αὐτοῦ. Καὶ ἐδῶ βεβαίως ὑπάρχει κάποια «ἐκτόνωσις», ἀλλ' ἀσφαλῶς πολὺ μικροτέρα, ὥστε ὀρθότερον θὰ ἦτο νὰ ὀμιλῇ κανεὶς περὶ ἀπλοῦ «ἀνοίγματος» τῆς μορφῆς πρὸς τὸν θεατὴν. Μὲ τὸ εὐθὺ βλέμμα καὶ τὴν ἐντελῶς μεταπικὴν τοποθέτησιν τῶν μελῶν, διαρρηγνύεται εἰς τὸν Πᾶνα ὁ πέπλος, ὁ ὁποῖος εἰς τὴν ὀλίγον παλαιότεραν κλασσικὴν τέχνην ἀπεμόνωνεν ὅλας τὰς μορφὰς εἰς τὴν ἰδανικὴν σφαῖραν τοῦ εἶναι καὶ ἐντάσσεται οὗτος εἰς ἓν καθαρῶς φυσικὸν περιβάλλον ὡς ἀπὸ πλεον πραγματικότης. Ἐπειτα δὲν πρέπει νὰ ἀγνοηθῇ ὅτι οὗτος δὲν ἔχει καθόλου τὴν εἰς βάθος ἀνάπτυξιν τοῦ Σιληνοῦ Ἀγγελοπούλου, εἰς τὸν ὁποῖον ὁ τονισμὸς τοῦ ὄγκου βοηθεῖ ἀκριβῶς εἰς τὴν ἐντύπωσιν τῆς ἰσχυρᾶς «ἐκτονώσεως» τῆς μορφῆς. Αὐτὴ ὅμως ἡ ἐπιπεδότης τοῦ Πανός, ὅπως καὶ ὅλα τὰ ἄλλα στοιχεῖα, τὰ ὁποῖα παρετήρησα, εἶναι κοινὰ

εις τὰ ἔργα τοῦ α' ἡμίσεος τοῦ 3^{ου} αἰῶνος. Πάντως ὅμως θὰ εἶναι νεώτερος ἀπὸ τὸν Δημοσθένη τοῦ Πολυεύκτου (280 π. Χ.), ὁ ὁποῖος διατηρεῖ ἀκόμη ναυάγια κλασικῆς «ποιήσεως», καὶ μᾶλλον σύγχρονος μὲ τὸν φιλόσοφον τῶν Δελφῶν (BUSCHOR, Hellenistisches Bildnis, εἰκ. 16 κλπ.), τὴν πρωτότυπον χαλκῆν κεφαλὴν φιλοσόφου τοῦ Ἐθνικοῦ Μουσείου ἀπὸ τὴν θάλασσαν τῶν Ἀντικυθήρων (αὐτόθι εἰκ. 18), μίαν κεφαλὴν φιλοσόφου τοῦ Μουσείου τῶν Θερωῶν (αὐτόθι εἰκ. 17) καὶ ἄλλα τοιαῦτα ἔργα, ὅπου παρατηρεῖται ὁμοιον «ἄνοιγμα» μὲ ταυτόχρονον ἀνάλογον ἔλλειψιν βάθους, ἄρα θὰ ἀνήκη ὅπως καὶ αὐτὰ εἰς τὸ β' τέταρτον ἢ τὰ μέσα τοῦ 3^{ου} αἰῶνος.

1837. Πήλινος ἀδιακόσμητος δίσκος διαμέτρου 0.36 καὶ πάχους 0.03 - 0.033, τοῦ ὁποῖου ἡ μὲν μία ἢ (ἄνω) ἐπιφάνεια εἶναι ἐπίπεδος, ἡ δὲ ἄλλη ἔχει ἐλαφρῶς ἀνυψωμένον τὸ πέρασ, πλησίον δὲ αὐτοῦ ἀβαθῆ ἀύλακα (πίν. 8δ.ε φωτογραφίαι κ. Μαρινάτου). Πηλὸς κεραμόχρους, σκληρὸς πορώδης, περιέχων λιθάρια. Ἡ ἐσωτερικὴ ἐπιφάνεια παρουσιάζει πληθὺς (σκοτεινοχρῶμων κατὰ τὸ πλεῖστον) λιθαρίων ἢ τεμαχίων πηλοῦ. Τὸ ἐσωτερικὸν τοῦ γωνιώδους πέρατος φέρει ἐλαιώδη ἴχνη. Κατὰ τὸ ἐξωτερικὸν αὐτοῦ ἐγγάρακτα ΨΨ (Κεφαλληνιακὰ Χ;). Πιθανῶς κάλυμμα πίθου.

1835. Μελαμβαφῆς λύχνος (πίν. 8γ, φωτογραφία Λουκάτου, Ἀργοστόλιον) ἐξ ὠχροῦ πηλοῦ, τοῦ ὁποῖου τὸ γάνωμα ἔχει προσλάβει κατὰ τόπους μολυβδίνην ἀπόχρωσιν. Λεῖπει ἡ ὀριζοντία λαβή. Μῆκος 0.083, πλ. 0.07, ὕψ. 0.33, μῆκ. μυκτῆρος 0.036. Τύπος 25Α τοῦ HOWLAND, Greek Lamps, σ. 67 κέξ. ἀρ. 267-284, πίν. 9, 23, 28.

1836. Λύχνος (πίν. 8α φωτογραφία Λουκάτου, Ἀργοστόλιον) ἐξ ὠχρεοῦ πηλοῦ, ἐπὶ τοῦ ὁποῖου διατηρεῖται εἰς ὀλίγα μόνον σημεῖα γάνωμα μολυβδίνης ἀποχρώσεως. Ὁ μυκτῆρ λήγει εἰς γωνίας. Λεῖπει ἡ ὀριζοντία λαβή. Ἀνήκει εἰς τὸν ἴδιον τύπον μὲ τὸν προηγούμενον. Μῆκ. 0.087, πλ. 0.06, ὕψ. 0.036, μῆκος μυκτῆρος 0.041.

1838. Λύχνος (πίν. 8β, φωτογραφία Λουκάτου, Ἀργοστόλιον) ἐξ ὠχρεοῦ πηλοῦ, φέρων γάνωμα καστανομέλαν μὲ μολυβδίνην ἀπόχρωσιν, ἄριστα διατηρούμενον. Μῆκ. 0.086, πλ. 0.062, ὕψ. 0.03, μῆκ. μυκτῆρος 0.042. Τύπος 28B τοῦ HOWLAND, ἔ. ἀ. σ. 93. Οἱ δύο πρῶτοι λύχνοι εἶναι, ὅπως ἐλέχθη, τοῦ τύπου 25Α τοῦ HOWLAND. Ὁ τύπος αὐτὸς διαρκεῖ κατὰ τὸν HOWLAND (σ. 67) ἀπὸ τὰ μέσα τοῦ β' τετάρτου τοῦ 4^{ου} π. Χ. αἰῶνος μέχρι τοῦ α' τετάρτου τοῦ 3^{ου}, ἢ παρουσία ὅμως τῶν λαβῶν ἐδῶ σημαίνει ὅτι οἱ λύχνοι τῆς Μελισσάνης δὲν εἶναι ἀπὸ τὰ τελευταῖα παραδείγματά του καὶ μάλιστα ὅτι εἶναι παλαιότεροι τοῦ 310 π. Χ. Πάλιν ὅμως δὲν πρέπει νὰ εἶναι καὶ πολὺ παλαιότεροι, διότι τὸ σῶμά των δὲν εἶναι ὀγκῶδες, ὅπως τῶν παλαιότερων ἐξ αὐτῶν, τὸ περίγραμμα δὲν εἶναι συνεχῶς καμπύλον, ἀλλὰ μᾶλλον γωνιώδες, καὶ ὁ μυκτῆρ των εἶναι λεπτὸς ὅπως εἰς τοὺς νεωτέρους λύχνους τοῦ τύπου. Μάλιστα ὁ 1836 φαίνεται νὰ εἶναι κατὰ τι νεώτερος τοῦ 1835 ἔνεκα τῶν γωνιῶν εἰς τὸν μυκτῆρα. Ἐκ τούτων συμπεραίνω ὅτι οἱ λύχνοι 1835 καὶ 1836 ἀνήκουν μὲ πιθανότητα εἰς τοὺς χρόνους μεταξὺ 330 καὶ 310 π. Χ.

Ὁ λύχνος 1838 εἶναι, εἴπομεν, τοῦ τύπου 28B τοῦ HOWLAND καλύπτουτος

ὄλον τὸν 3^{ον} αἰῶνα. Τὸ παράδειγμά μας ὅμως εἶναι μᾶλλον τοῦ α΄ ἡμίσεος αὐτοῦ, ὅπως φανερώνει τὸ ἀκόμη καμπύλον περιγράμμα. Ἐπειδὴ ὅμως τὸ πρόσφυμα δὲν εἶναι διάτρητον, ἀλλ' ἢ ὀπὴ φθάνει μόνον μέχρι τινὸς (semi - pierced lug) ἢ χρονολογία του ἐνδέχεται νὰ εἶναι τὸ β΄ τέταρτον τοῦ 3^{ου} αἰῶνος.

Συμπεράσματα. Ἀπὸ αὐτὰ τὰ ὀλίγα, ἀλλ' ὄχι στερούμενα ἐνδιαφέροντος εὐρήματα τοῦ σπηλαίου τῆς Μελισσάνης, τὸ πλακίδιον 1805 καὶ οἱ λύχνοι 1835 καὶ 1836 ἀνήκουν εἰς τὰ τέλη τοῦ 4^{ου} αἰῶνος, ἴσως δὲ μάλιστα εἰς τὴν εἰκοσαετίαν 330 - 310 π. Χ., ἐνῶ ὁ πίναξ 1804 καὶ ὁ λύχνος 1838 εἰς τὸ β΄ τέταρτον τοῦ 3^{ου} αἰῶνος. Ὁ ἀνάγλυφος στρογγύλος δίσκος 1803 χρονολογεῖται δυσκολώτερον, ὅπως δὴποτε ὅμως ἐντὸς τῶν ἀκραίων ὀρίων τῶν δύο προαναφερθεισῶν περιόδων. Ἀπὸ τὰ ἄλλα δύο ἀντικείμενα τὸ τεμάχιον 1806 εἶναι ἐνὸς τύπου, ὁ ὁποῖος τὸ ἐνωρίτερον θὰ ἀνήκη εἰς τὴν δευτέραν περίοδον, ἔνεκα ὅμως τῆς ἀποσπασματικῆς του καταστάσεως δὲν ἐπιτρέπει τὴν διατύπωσιν καμμιάς θετικῆς κρίσεως. Περιεργος εἶναι ὁ ἀδιακόσμητος δίσκος 1837, διὰ τὸν ὁποῖον εἶπα ὅτι εἶναι μᾶλλον κάλυμμα πίθου¹. Τὰ δύο ἐγγάρακτα - Χ - εἶναι τύπου μᾶλλον ἀρχαϊκοῦ, περισσότερα ὅμως δὲν ἤμπορῶ νὰ εἶπω διὰ τὸν δίσκον, ἂν πράγματι δηλαδὴ ἀπετέθη εἰς τὸ σπήλαιον σημαντικὸν χρονικὸν διάστημα πρὶν ἀπὸ τὴν πρώτην ἐναπόθεσιν ἀφιερωμάτων ἢ ἂν ἀπετέθη ὁμοῦ μὲ αὐτὰ, ἀφοῦ ἐπὶ μακρὸν χρόνον ἦτο ἐν χρήσει εἰς τὴν ἀποθήκην τῆς οἰκίας τοῦ ἀφιερωτοῦ.

Ἄν ἐξαιρέσωμεν τὰ δύο αὐτὰ ἀμφίβολα ἀντικείμενα, ὅλα τὰ ἄλλα, τὰ βεβαίως χρονολογίας ἀντικείμενα, ἀνήκουν εἰς δύο μόνον ἐποχάς, μίαν ὑστέραν κλασσικὴν καὶ μίαν πρῶτιμον ἑλληνιστικὴν. Ἡ ἀπουσία ἀφιερωμάτων ἀπὸ περισσοτέρας ἐποχῆς ἐξηγεῖται ἀπὸ τὰς φυσικὰς δυσκολίας, τὰς ὁποίας παρουσίαζεν ἡ προσπέλασις τοῦ τόπου. Ἐχρειάζετο δηλαδὴ κάθοδος μὲ σχοινίον εἰς ἀρκετὸν βάθος, καὶ μάλιστα μὲ τὸ ὕδωρ εἰς τὸ τέρμα — ἢ μικρὰ λωρὶς γῆς ὅπου εὐρέθησαν τὰ ἀντικείμενα εἶναι εἰς τὸ ἐν ἄκρον ἐντὸς τοῦ σπηλαίου. Φαίνεται λοιπὸν ὅτι δύο μόνον φορὰς ἐν τῷ συνόλῳ κατῆλθον εἰς τὸ ὠραῖον σπήλαιον οἱ εὐσεβεῖς ἀρχαῖοι διὰ νὰ λατρεύσουν τὸν Πᾶνα καὶ τὰς Νύμφας καὶ ἰδιαιτέρως τὴν ἄγνωστον ἕως σήμερον ἀλλὰ τόσον σημαντικὴν διὰ τὸν «προϊστορικὸν ἦχον» τοῦ ὀνόματός της νύμφην Μελισσάνην. Ἦξιζε πάντως τὸν κόπον ἢ ἐπικίνδυνος αὐτὴ κάθοδος. Εἶναι ἰσχυρὰ ἢ γοητεία τοῦ σπηλαίου καὶ τῆς λίμνης, τὴν μαντεύει ὅμως ὁποῖος ἔχει τὴν πεῖραν τοιούτων παιγνιδισμάτων τῆς φύσεως. Δι' αὐτὸ καὶ δὲν εἶναι δυνατὸν παρὰ νὰ συγχαρῆ κανεὶς τὸν Τουρισμόν, ὁ ὁποῖος εἶχε τὴν καλὴν ἔμπνευσιν νὰ προβῆ εἰς τὴν διάνοιξιν τῆς λοξῆς, ὑπογείου προσπελάσεως, ὥστε ὁ καθεὶς πλέον νὰ ἤμπορῆ νὰ ἀπολαμβάνῃ τὴν ὠραίαν λίμνην καὶ τὸ σπήλαιον.

ΓΕΩΡΓΙΟΣ Σ. ΔΟΝΤΑΣ

¹ Δὲν ἤμπορῶ νὰ εἶμαι βεβαίως διὰ τὴν σχέσιν του ὅποια ἀνέφερα εἰς τὴν ἀρχήν. μὲ τὰ συνευρεθέντα τεμάχια ὀξυπυθμένου ἀγγείου, τὰ