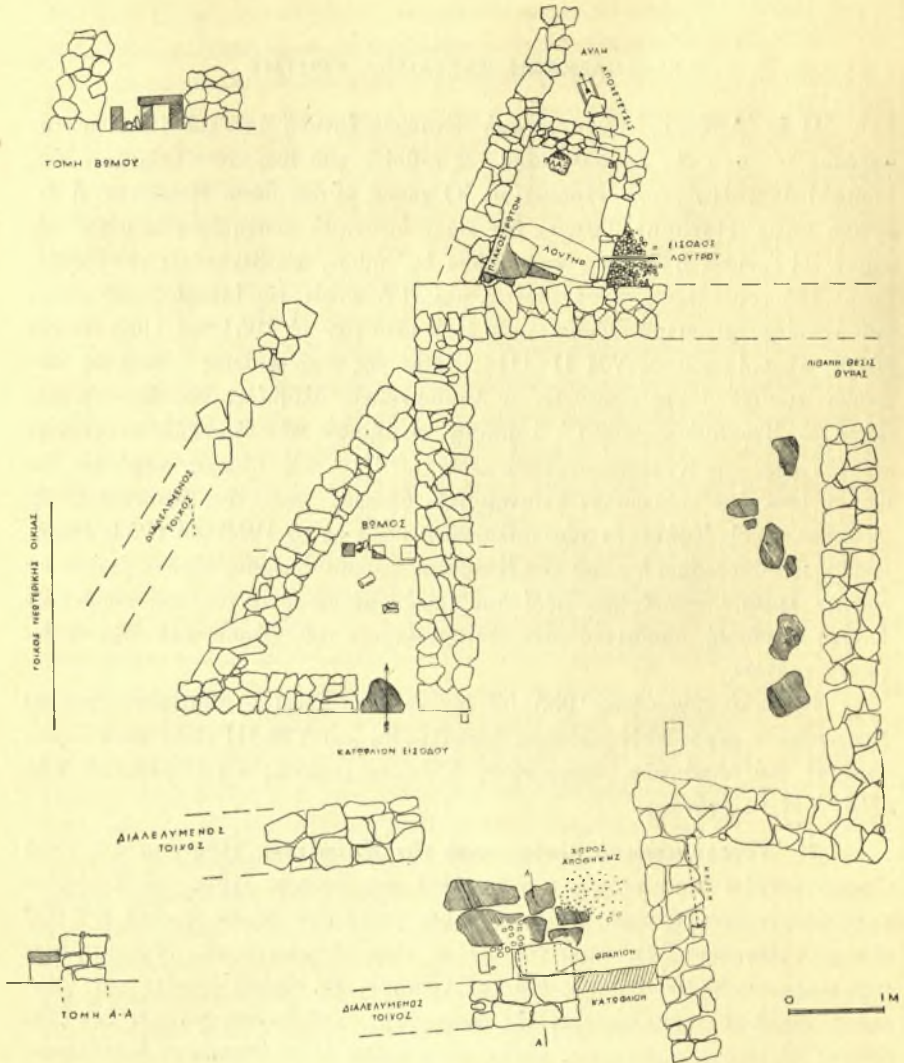


Ἡ ἐν Ἀθήναις Ἀρχαιολογικὴ Ἐταιρεία ἐρευνᾷ ἀπὸ τοῦ 1951 συστηματικῶς δι' ἐμοῦ τὴν ἔκτασιν παρὰ τὰς ἐκβολὰς τοῦ Καιράτου (σήμερον Κατσαμπᾶ) ἀνατολικῶς τοῦ Ἡρακλείου. Ὁ χώρος οὗτος, ὅπου ἐξετείνεται ἡ λιμενικὴ πόλις (Harbour Town), δὲν εἶχεν ἐρευνηθῆ συστηματικῶς μέχρι σήμερον. Ἡ ἔρευνα, ἣ ὁποία γίνεται τῶρα ὑφ' ἡμῶν, ἀποβλέπει εἰς τὴν ἐξακριβωσιν τοῦ χαρακτῆρος, τῆς ἐκτάσεως, καί, εἰ δυνατόν, τῆς ἱστορίας τοῦ σπουδαίου τούτου μινωικοῦ συνοικισμοῦ. Καὶ κατὰ μὲν τὸ 1951 καὶ 1953 ἀνεκαλύφθη πλουσία συστάς ΥΜ II - IIIα τάφων τῆς νεκροπόλεως αὐτοῦ, ἐκ τῶν ὁποίων μεταξὺ ἄλλων προῆλθεν ὁ δημοσιευθεὶς ἀλαβάστρινος ἐνεπίγραφος ἀμφορεὺς Γουθμῶσιος τοῦ Γ', λαμπρὸν τεκμήριον τῶν ἑξωτερικῶν σχέσεων τοῦ ἐπινείου τῆς Κνωσοῦ κατὰ τὰ μέσα τοῦ 15^{ου} π.Χ. αἰῶνος, παρὰ τὰς ἐκφρασθεῖσας ὑπὸ κορυφαίων ἐπιστημόνων ἀπόψεις περὶ τῆς ἐκτοπίσεως τῆς ὑστερομινωικῆς Κρήτης ἐκ τῶν θαλασσῶν· κατὰ δὲ τὸ 1953 καὶ 1954, ἀνεκαλύφθη καὶ ἀνεσκάφη ἡ παρὰ τὸν Καιράτον νεολιθικὴ οἰκία, ἡ μόνη ἀνήκουσα εἰς τὴν «μέσην νεολιθικὴν» περιόδον καὶ ἐπομένως ἡ παλαιότερα γνωστὴ ἐν Κρήτῃ οἰκοδομή, ἀποδεικνύουσα τὴν κατοίκησιν τοῦ χώρου ἀπὸ τῶν νεολιθικῶν χρόνων.

Κατὰ τὸ λήγον ἔτος 1955, δι' ἐργασιῶν αἱ ὁποῖαι διήρκεσαν ἀπὸ 20 Σεπτεμβρίου μέχρι 20 Νοεμβρίου, ἀνεκαλύφθη μία ΥΜ III οἰκία μετὰ ἱεροῦ λουτροῦ καὶ ἀποθηκῶν, ἐξερευνηθῆ δ' ἐπίσης μερικῶς καὶ ἐν μέγαρον ΜΜ IIIβ - ΥΜ Ia χρόνων.

1) *Ὑστερομινωικὴ οἰκία παρὰ τὸν Καιράτον.* Ἦδη ἀπὸ τοῦ 1954 εἴχομεν ἀνοίξει δοκιμαστικὰς τάφρους ἐπὶ τῆς δυτικῆς ὄχθης τοῦ Καιράτου παρὰ τὴν στάσιν Δράκου. Ἀφορμὴν πρὸς τοῦτο εἶχε δώσει ἡ κατὰ τὸ 1932 εὑρεσις σφραγίδων ἐκεῖ, παρὰ τὴν οἰκίαν Ἑμμ. Ἀνυφαντάκη. Ἡ πρώτη ἐφετινὴ τάφρος διήλθεν ἀκριβῶς διὰ τοῦ λουτροῦ τῆς οἰκίας, ἀνωθεν τοῦ λουτήρος. Μετὰ τὴν συμπλήρωσιν τῆς ἀνασκαφῆς, ἡ οἰκία παρουσιάζει τὴν ἐξῆς εἰκόνα: Ὁ κυρίως κατοικίδιος χώρος εἶναι ὀρθογώνιον δωμάτιον διαστάσεων 3.70 × 3.50, σῶζον εἰς διάφορα σημεῖα πλακόστρωτον ἐκ σχιστολίθων. Ἐντὸς τοῦ δωματίου ἀνεκαλύφθησαν διάφορα σκεύη καθημερινῆς χρήσεως, τριποδικαὶ χύτραι, μυλόλιθοι καὶ τριπτῆρες, μεγάλοι ψευδόστομοι ἀμφορεῖς, εἰς κρατῆρ, μία κύλιξ κ.ἄ. Ἡ εἴσοδος εἶναι κατὰ τὴν ΒΑ. γωνίαν. (Βλ. σχέδιον εἰκ. 1 καὶ πίν. 116α.)

Δυτικῶς τοῦ δωματίου ἀνεκαλύφθη τὸ οἰκιακὸν ἱερόν, ἐγκατεστημένον ἐντὸς μικροῦ τριγωνικοῦ δωματίου (πίν. 116β) μὲ εἴσοδον ἐκ νότου, καὶ κα-



Εἰκ. 1. Κάτωψις ΥΜ ΙΙΙ οἰκίας Κατσαμπᾶ.

τώφλιον. Τὸ τριγωνικὸν σχῆμα ἐπεβλήθη ἀσφαλῶς ἐκ τοῦ γεγονότος ὅτι δὸς τῆς πόλεως διήρχετο ἔξωθεν κατὰ μῆκος τοῦ πλαγίου τοίχου. Ἐν τῷ ἱερῷ εὐρέθη κατὰ χώραν ὁ βωμὸς ἢ τράπεζα προσφορῶν, ἀποτελούμενος ἐκ δύο

λιθίνων πλακῶν στηριζομένων ἐπὶ τριῶν λιθίνων πεσσῶν ἐμπεπηγμένων εἰς τὸ ἔδαφος. (Ἐκ τῶν πλακῶν ἐσώζετο μόνον ἡ μία.) Πρὸ τοῦ βωμοῦ ἐπὶ τοῦ δαπέδου ἔκειντο δύο σωληνοειδῆ πήλινα σκεύη μὲ ὄφιοειδεις λαβάς (πίν. 117α), ὅμοια πρὸς τὰ εὐρεθέντα εἰς τὰ ἀνάλογα ἱερὰ Γάζη, Γουρνιῶν, Ἀγ. Τριάδος (ΑΕ 1937, σ. 284, Γουρνία, σ. 48 πίν. XI, Annuario 1941-3, σ. 32) κ.ἄ., καὶ τὰ ὅποια θεωροῦνται ὡς κατοικίαι τοῦ ἱεροῦ ὄφως (βλ. P.M., IV, σ. 138 ἔξ.) ἢ ἀνθοδοχεῖα (ΑΕ 1937, σ. 286) ὑπὸ δὲ τοῦ NILSSON (MMR, σ. 319) ὡς σπονδικὰ ἀγγεῖα χθονίας λατρείας. Ἔχουν χρωσθῆ μὲ ἐρυθρὸν χρωμα. Ἀρχικῶς θὰ ἴσταντο πρὸ τοῦ βωμοῦ, ὡς εἰς Γουρνία.

Ὑπὸ τὴν τράπεζαν εἶχον φυλαχθῆ ἓν θυμιατήριον, μικρὰ στρογγύλη πυξίς, πιθανῶς διὰ τὸ θυμίαμα, καὶ δύο ἄωτα κύπελλα. Κίσσηρις εἶχε στρωθῆ πρὸ τῆς εἰσόδου τοῦ ἱεροῦ ἐσωτερικῶς. (Διὰ τὴν τράπεζαν, πρβ. ἀναλόγους ἐπὶ σφραγίδων εἰς NILSSON, MMR εἰκ. 84, 86, 124, 137.)

Πρὸς βορρᾶν τοῦ μεγάλου δωματίου κεῖται τὸ λουτρον, μικρὸν δωμάτιον διαστάσεων 1.30×1.60, μὲ δάπεδον ἐκ πλακῶν σχιστολίθου καὶ τὸν λουτήρα κατὰ χώραν, μήκους 1 μ. ἄνευ διακοσμήσεως. Τὰ ὕδατα τοῦ λουτροῦ διωχετεύοντο κάτωθεν τοῦ βορείου τοίχου τοῦ λουτροῦ ἀκολουθοῦντα τὴν κατωφέρειαν καὶ διὰ μικροῦ πηλίνου ἀγωγοῦ κεκαλυμμένον διὰ πλακῶν ἐχύνοντο ἔξω, πιθανῶς εἰς μικρὰν ἀβλὴν τῆς οἰκίας. Ἐντὸς τοῦ λουτροῦ εὐρέθησαν μία κύλιξ καὶ ἓν ἄωτον κύπελλον. Ἡ εἴσοδος τοῦ λουτροῦ ἦτο ἀνατολικῶς μὲ κατώφλιον, πρὸ τοῦ ὁποίου ἐξωτερικῶς εἶχον στρωθῆ ποτάμιοι χάλικες ἐκ τῶν ἐκβολῶν τοῦ Καιράτου.

Νοτίως τῆς κυρίως αἰθούσης εὐρέθη ἡ ἀποθήκη τῆς οἰκίας (πίν. 117β), περιλαμβάνουσα τέσσαρας πίθους μετρίου μεγέθους μὲ ἀνάγλυφον διακόσμησιν σχοινίων καὶ ἄλλα μικρότερα ἀγγεῖα. Πλησίον εὐρίσκεται ἑθρανίον ἀποτελούμενον ἐκ δύο πλακῶν, στηριζομένων ἐπὶ τριῶν λιθίνων πεσσῶν, ἐμπεπηγμένων εἰς τὸ ἔδαφος. Τὸ ἑθρανίον αὐτό, ἀρκετὰ ὅμοιον πρὸς τὴν τράπεζαν τοῦ ἱεροῦ, ἐξυπηρετεῖ πιθανῶς τὰς ἀνάγκας τῆς ἀποθήκης. Κάτωθεν αὐτοῦ εὐρέθησαν δύο μικροὶ ψευδόστομοι ἀμορφεῖς καὶ πρὸ αὐτοῦ ἐπὶ τοῦ δαπέδου χαλκοῦν μαχαιρίδιον καὶ ἀκόνιον. Τὸ δάπεδον εἰς τὸ τμήμα τοῦτο τῶν ἀποθηκῶν παρουσιάζει δύο στρώματα. Ἐν παλαιότερον, ἐκ πλακῶν σχιστολίθου πρασίνων, καὶ ἓν νεώτερον, καλύπτον τὸ πρῶτον, ἐκ ποταμίων χαλίκων.

Ὅπισθεν τῆς ἀποθήκης, ἐντὸς δωματίου, ἀνεκαλύφθη κόγχη διαμορφουμένη διὰ κοιλότητος τοῦ τοίχου, ἐντὸς τῆς ὁποίας ἦσαν πολλὰ ὑφαντικὰ βάρη καὶ ἓν περιδέριον ἐκ μεγάλων ψήφων ὑελομάξης. Πιθανῶς ἐκ τῆς ἰδίας κόγχης εἶχε πέσει εἰς τὸ δάπεδον μία μύλη καὶ εἰς τριπτῆρ. Πρόκειται ἀσφαλῶς περὶ ἀρμαρίου οἰκιακῆς χρήσεως.

Ὡς πρὸς τὴν χρονολογίαν ἡ οἰκία φαίνεται ὅτι ἐκτίσθη τὸ πρῶτον κατὰ τοὺς ΥΜ IIIβ χρόνους. Εἰς τὴν περίοδον αὐτὴν ἀνήκει ἡ μεγάλη ὀρθογώνιος

αἴθουσα καὶ τὸ δάπεδον ἐκ σχιστολίθων τῆς ἀποθήκης. Κατὰ τὴν ΥΜ IIIγ περίοδον ἡ οἰκία ἐπεξετάθη διὰ τῆς κατασκευῆς τοῦ τριγωνικοῦ ἱεροῦ καὶ τοῦ λουτροῦ, τῶν ὁποίων οἱ τοῖχοι ἀποτελοῦν προφανῶς προσκτίσματα καὶ εἶναι ἀμελεστέρας κατασκευῆς. Εἰς τὴν τελευταίαν αὐτὴν περίοδον ἀνήκουν καὶ τὰ ἱερὰ σκευὴ ὡς καὶ τὰ πλεῖστα ἀγγεῖα τῆς οἰκίας, ἐνῶ ἄλλα πιθανῶς ἀποτελοῦν κατάλοιπα τῆς προηγουμένης περιόδου διατελοῦντα ἀκόμη ἐν χρήσει. Μικρὸν τεμάχιον σιδήρου εὐρέθη ἐπὶ τοῦ δαπέδου τῆς ἀποθήκης. Ἡ τελικὴ καταστροφή, ἣτις ἐσφράγισε τὴν οἰκίαν, ὀφείλεται πιθανῶς εἰς σεισμόν. Χαρακτηριστικὸς ἦτο ὁ τρόπος καταρρεύσεως, ὅστις διεπιστώθη κυρίως εἰς τὸ τμήμα τῶν ἀποθηκῶν, ὅπου μεγάλος ὀγκόλιθος ἐπεκράθητο πίθου κεκλιμένου ἐπὶ τοῦ ἐδάφους (πίν. 118α).

Ἄλλα μικρὰ εὐρήματα τῆς οἰκίας ἦσαν ἀγκιστρον (χαρακτηριστικὸν διὰ τὰς ἀλιευτικὰς ἀσχολίας τοῦ παραθαλασίου τούτου συνοικισμοῦ), ψῆφοι τινες ὀρείας κρυστάλλου, σαρδίου καὶ ὑελομάζης, καὶ δύο ἡμιτελεῖς σφραγιδόλιθοι ἐκ στεαίτιου, προελθόντες ἐκ τῆς ἐπιχώσεως αὐτῆς.

2) *Μεσομινωικὸν μέγαρον Κατσαμπᾶ*. Ἡ ἐργασία αὕτη τελείως ἀσχετος πρὸς τὴν πρώτην ἐγένετο ἐπὶ τῇ βάσει ἐνδείξεων, αἱ ὁποῖαι ἤλθον εἰς φῶς κατὰ τὴν διάρκειαν οἰκοδομικῶν ἐργασιῶν. Ἐνῶ δηλαδὴ ἀνεσκάπτετο ἡ οἰκία παρατηρήθη ὅτι εἰς γειτονικὴν οἰκοδομήν, κατὰ τὴν ὄρυξιν λάκκων πρὸς κατασκευὴν σιμεντοδοκῶν, ἐξήγοντο ἐκ τοῦ βάθους πλάκες σχιστολίθου, ὑφαντικὰ βάρη καὶ θραύσματα ἀγγείων. Ἐχοντες ὑπ' ὄψει ὅτι εἰς τὸ σημεῖον τοῦτο, καλούμενον παλαιότερον «Ἀνεμόμυλοι», ἐτοποθέτει ὁ Ἔβανς τὸ κέντρον τῆς λιμενικῆς πόλεως, καὶ ὅτι ἐξ αὐτοῦ εἶχον προέλθει κατὰ διαστήματα σφραγιδόλιθοι καὶ σφραγίσματα, ἐθεωρήσαμεν ἀναγκαίαν τὴν διακοπὴν τῶν οἰκοδομικῶν ἐργασιῶν καὶ τὴν διενέργειαν ἐρεύνης ἢ ἀπαλλοτριώσεως. Ἐξαιρετικῶς σημαντικὸν ἐφαίνετο τὸ γεγονός, ὅτι ἐκ τῆς αὐτῆς περιοχῆς προῆλθε κατὰ τὸ 1951 λίθινος θρόνος μινωικός. Κατόπιν συνεννοήσεων μετὰ τῆς Ἑταιρείας ἀπεφασίσθη ἡ ἄμεσος διενέργεια τῆς ἐρεύνης, διατεθέντος νέου ποσοῦ δραχμῶν 10.000. Ἡ ἐρευνα αὕτη, καθαρῶς στρωματογραφικῆς χαρακτῆρος, ἀπέδειξεν ὅτι πράγματι εἰς τὸ μέρος τοῦτο ἐξετείνεται μέγαρον ΜΜ IIIβ - ΥΜ Ια χρόνων, καταστραφέν περὶ τὸ τέλος τῆς περιόδου, πιθανώτατα ἐκ τοῦ σειсмоῦ τοῦ 1500, ὅστις ἐσφράγισε καὶ ἄλλα σύγχρονα σύνολα.

Ἡ ἐντὸς τοῦ οἰκοδομουμένου οἰκοπέδου ἔκτασις τοῦ μεγάρου ἐξηρευνήθη ἐξαντλητικῶς διὰ πέντε δοκιμαστικῶν τάφρων. Ἐξ αὐτῶν ἡ Α ἀπέδωσε τεμάχιον παραστατικῆς πολυχρόμου τοιχογραφίας, μικρὸν χαλκοῦν ἐργαλεῖον καὶ σφραγιδόλιθον μετὰ παράστασιν κλάδων. Τὸ δάπεδον εὐρέθη ἐνταῦθα εἰς βάθος 1.50 μ. Ἡ Β, συναντήσασα τὸ δάπεδον εἰς βάθος 3.10 μ., ἀπέδωσε

τρεις λεκάνας με διακόσμησιν κυματοειδῶν ἐρυθρῶν ταινιῶν, αἱ ὁποῖαι ἀνεκαλύφθησαν κατὰ χώραν ἐπὶ τοῦ δαπέδου, ὁμοῦ με μίαν κύλικα πρωίμου τύπου καὶ πολλὰς ἀγνῦθας (ὑφαντικὰ βάρη). Ἡ Γ εὔρεν εἰς τὸ αὐτὸ βάθος ὠραῖον δάπεδον δωματίου ἐκτεινομένου πρὸς βορρᾶν ἐκ πλακῶν σχιστολίθου καὶ ἀλαβάστρου καὶ ἐπ' αὐτοῦ ἀμφορέα δίωτον με ἑλλειψοειδῆς στόμιον καὶ με γραπτὸν διακοσμητικὸν σταυρὸν ἐντὸς κύκλου, ὡς καὶ τεμάχιον ἐπιχρίσματος με ζωηρὰς ἐρυθρὰς καὶ μελανὰς ταινίας. Ἡ τάφος Δ συνήνησε τὸ δάπεδον ὑψηλότερον, εἰς βάθος 2.50 μ. Αἱ διαφοραὶ αὐταὶ ἐξηγοῦνται ἐκ τοῦ διαφόρου βάθους τοῦ βράχου. Εἰς τὸ σημεῖον τοῦτο διεπιστώθη ὅτι εἶχε γίνεαι τομὴ τοῦ βράχου, εὐρισκομένου ἐδῶ ὑψηλότερον, καὶ ὅτι εἶχον οἰκοδομηθεῖ ἐντὸς τῆς τομῆς. Οὕτω μέρος τοῦ τοίχου ἀπετέλει αὐτὴ ἡ κανονικῶς καὶ καθέτως τμηθεῖσα παρεῖα τοῦ βράχου, ἐπὶ τοῦ ὁποίου εἶχε θεμελιωθῆ ὁ τοίχος. Ἡ ἀρχιτεκτονικὴ διαμόρφωσις ἦτο εἰς τὸ σημεῖον τοῦτο ἰδιαιτέρως σαφῆς (πίν. 118β). Ἐπρόκειτο περὶ δωματίου ἔχοντος θύραν πρὸς βορρᾶν, τῆς ὁποίας αἱ παραστάδες εἶχον κλίνας, ἀσφαλῶς, συνεπεῖα σεισμοῦ. Παρὰ τὸν δυτικὸν τοῖχον εὐρίσκετο θρανίον λίθινον, ἐπὶ τοῦ ὁποίου ἔκειτο δίωτος ἀμφορεὺς με ταινίας καὶ ἑλλειψοειδῆς στόμιον. Ἐπὶ τοῦ δαπέδου ἔκειτο ἀγγεῖον στρογγυλόστομον, τετράωτον, με διακόσμησιν καταλειβάδων, καὶ ἐν λαμπρὸν ἀγγεῖον με διακόσμησιν φοινίκων καὶ φύλλων κισσοῦ, ἐκ τῶν πρωιμωτέρων δειγμάτων τοῦ τύπου τοῦ τριώτου ἀμφορέως καὶ τῆς φυτικῆς διακοσμήσεως διὰ τῆς τεχνικῆς «φαιοῦ ἐπὶ λευκοῦ». Μία κύλιξ πρωίμου τύπου καὶ μία λιθίνη μύλη εὐρέθησαν ἐπὶ τοῦ δαπέδου. Ἡ παρουσία σχιστολίθων εἰς μικρὸν ὕψος ἄνωθεν τοῦ δαπέδου πρέπει νὰ ἀποδοθῆ ἀσφαλῶς εἰς τὴν ὑπαρξιν καὶ δευτέρου ὁρόφου, ὅθεν κατέπεσαν. Ἡ διαφορὰ τῶν ἐπιπέδων καθιστᾷ βέβαιον ὅτι ὑπῆρχον καὶ κλίμακες. Ἡ τάφος Ε συνήνησε τὸ ΜΜ δάπεδον εἰς βάθος 3.10 μ. καὶ ἐπ' αὐτῶν ἀχρῶμους στάμνους, κύπελλα καὶ ὑφαντικὰ βάρη ὡς καὶ περιέργα πηνία ἐκ πηλοῦ, μὴ ὀπτημένα, πιθανῶς διὰ τὴν τύλιξιν νήματος.

Γενικῆ εἶναι ἡ ἐντύπωσις ὅτι πρόκειται μόνον περὶ τῶν ἐργαστηριακῶν ἐγκαταστάσεων τοῦ μεγάρου. (Οἱ κατοικίδιοι χώροι ἐκτείνονται ἀσφαλῶς ἔξω τοῦ ἐρευνηθέντος οἰκοπέδου ὑπὸ τὰς παρακειμένας οἰκίας.) Ἡ διὰ τῶν ἐξερευνησῶν ἦτο ἡ μόνη δυνατὴ διὰ τὸν λόγον ὅτι ἡ ὄρυξις τῶν οἰκοδομικῶν «πεδίλων» εἶχε διασπᾶσει τὴν συνέχειαν τοῦ ἀνασκαπτομένου χώρου. Πάντως δι' αὐτῆς ἐξηκριβώθη πλήρως ὁ χαρακτήρ καὶ ἡ σημασία τοῦ μεγάρου καὶ ἡ διαδοχὴ τῶν μεταγενεστέρων στρωμάτων.

Τὸ ἀρχιτεκτονικῶς παλαιότερον στρώμα παρουσιάζει τοίχους στερεῶς ὀικοδομημένους διὰ μικρῶν λίθων καὶ τελείως καθέτους, θεμελιωμένους εἰς βάθος 3.50 μ. ἐπὶ τοῦ βράχου καὶ σωζομένους εἰς ὕψος 1.55 μ. Ἀνωθεν αὐτῶν ἐκτείνεται νεώτερον στρώμα, θεμελιωμένον εἰς βάθος 1.25 - 1.50 μ. ἀπὸ τῆς ση-

μερινῆς ἐπιφανείας τοῦ ἐδάφους (πίν. 118γ). Τὸ δάπεδον τοῦ νεωτέρου τούτου στρώματος ἔκειτο περίπου εἰς βάθος 1.20 μ. ἀπὸ τῆς ἐπιφανείας, ὅπου τὰ ΥΜ III ὄστρακα ἐγίνοντο ἐξαιρετικῶς πυκνά, παρατηρουμένοι καὶ χαρακτηριστικοῦ ἐρυθροῦ χρώματος. Ἡ κεραμεικὴ τῆς φάσεως αὐτῆς περιλαμβάνει ἀφθόνους ὑπίποδας κύλικας καὶ θραύσματα ἀγγείων ἄριστα ὀπτημένων, μὲ ζωηρὰν διακόσμησιν ἑλίκων, δικτυωτῶν, ἀνθέων κλπ. τοῦ ΥΜ IIIβ ρυθμοῦ, ὧς καὶ τινὰς λαβὰς συνεστραμμένας. Οἱ τοῖχοι τοῦ στρώματος τούτου ἀκολουθοῦν γενικῶς τὴν διάταξιν τῶν παλαιότερων μεσομινωικῶν οἰκοδομημάτων, ἀλλὰ δὲν ἔχουν θεμελιωθῆ ἔπ' αὐτῶν, ὧς θὰ ἀνέμενε κανεῖς, ἀλλ' ἐπὶ τοῦ χρώματος, εἴτε διότι κατὰ τὴν θεμελιώσιν των δὲν ἦσαν πλέον ὄρατοὶ οἱ ΜΜ III - ΥΜ I τοῖχοι, εἴτε διότι ἐπεδιώχθη εὐρυνσις τῶν δωματίων. Μεταξὺ τοῦ ΜΜ III - ΥΜ I δαπέδου καὶ τοῦ ὑπερκειμένου ΥΜ III στρώματος καὶ συγκεκριμένως εἰς βάθος ἀπὸ τῆς ἐπιφανείας 1.85-2 μ. παρατηρήθησαν καὶ τινὰ ΥΜ II «ἀνακτορικὰ» ὄστρακα, τεμάχια «ἀνακτορικῶν» ἀμφορέων καὶ χαρακτηριστικὰ ὄστρακα «ἀνακτορικῆς» θαλασσίας ἢ φυτικῆς διακοσμῆσεως. Πιθανῶς τὸ στρώμα τοῦτο ἀντιστοιχεῖ πρὸς ἓν διάμεσον δάπεδον ΥΜ II, τὸ ὁποῖον θὰ ὑπῆρξεν ἄνωθεν τοῦ ΜΜ III - ΥΜ I ἐντὸς τῶν ἰδίων οἰκοδομημάτων, τελούντων ἀκόμη ἐν χρήσει. Πάντως «ἐσφραγισμένον» στρώμα ΥΜ II δὲν ἀνευρέθη. Σχέδια τῶν ἀνασκαφέντων τμημάτων τοῦ μεγάρου Κατσαμπᾶ, τομαὶ τῶν στρωματογραφικῶν τάφρων κ.ἄ. θὰ δοθοῦν μετὰ τὴν συμπληρωματικὴν ἐξερεύνησιν τῶν παρακειμένων χώρων, ἥτις θὰ ἐπιτρέψῃ σαφεστέραν γνῶσιν τῆς διατάξεως τοῦ οἰκοδομήματος. Πολύτιμος ὑπῆρξε καθ' ὅλον τὸ διάστημα τῆς ἐρεύνης ἡ συμπαράστασις καὶ ἡ βοήθεια τοῦ ἐφόρου Ἀρχαιοτήτων κ. Ν. Πλάτωνος, εἰς τὸν ὁποῖον ὀφείλονται καὶ πολλὰ ἐκ τῶν γενομένων παρατηρήσεων.

Διὰ τὴν χρονολογίαν τῶν βαθυτέρων στρωμάτων τοῦ μεγάρου Κατσαμπᾶ πρέπει νὰ λεχθοῦν ἀπὸ τοῦδε ὠρισμένα πράγματα. Ἡ κεραμεικὴ, ἡ εὐρεθεῖσα ἐπὶ τοῦ πλακοστρώτου δαπέδου καὶ ἐντὸς τοῦ νοτίως αὐτοῦ κειμένου δωματίου μὲ τὸ θρανίον, περιλαμβάνει καὶ δείγματα ΜΜ IIIβ καὶ δείγματα τοῦ νέου ρυθμοῦ ΥΜ Ia. Οἱ δῖοι ἀμφορεῖς μὲ τὸ ἑλλειψοειδὲς στόμιον καὶ τὴν διακόσμησιν ταινιῶν (πρβ. διὰ τὸν τύπον FURUMARK, *Myc. Pott.*, εἰκ. 2, σ. 21A.B), αἱ εὐρεῖται ἀβαθεῖς λεκάναι (πίν. 119α) καὶ ἡ διακόσμησις διὰ καταλειβάδων ἐνὸς ἄλλου ἀγγείου (πίν. 119β) ἀνήκουν εἰς παλαιοανακτορικὰς παραδόσεις ἐπιβιούσας καὶ εἰς τὴν πρώτην φάσιν τῶν νέων ἀνακτόρων. Οὗτω ὅμοιοι ἀμφορεῖς καὶ λεκάναι καὶ διακόσμησις διὰ καταλειβάδων εὐρέθησαν μεταξὺ τῆς ΜΜ IIIβ κεραμεικῆς τῆς οἰκίας τῶν «θυσιασμένων βοῶν» (P.M. II, σ. 305, εἰκ. 176, b καὶ f). Ὅμοιοι ἀμφορεῖς καὶ ἀγγεῖα μὲ καταλειβάδας προέρχονται καὶ ἐκ τοῦ περιφήμου ΜΜ IIIβ

συνόλου τῶν Ἱερῶν Σκευοφυλακίων τῆς Κνωσοῦ (P.M., I, εἰκ. 333 καὶ 416, πρβ. σ. 556).

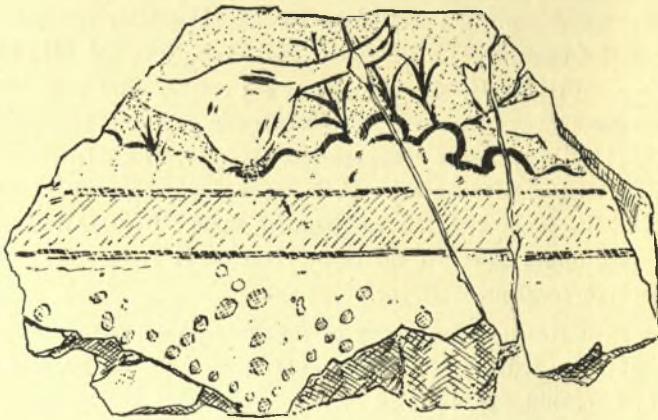
Ἄφ' ἐτέρου εἰς ἐξελιγμένον ΥΜ Ια ρυθμὸν ἀνήκει ὁ λαμπρὸς ἀμφορεὺς μὲ τοὺς φοίνικας καὶ τοὺς κισσοὺς ἐκ τοῦ μεγάλου Κατσαμπᾶ (πίν. 120). Εἶναι ἀληθὲς ὅτι καὶ εἰς τὰ Ἱερά Σκευοφυλάκια εὐρέθη ἀγγεῖον μὲ παράστασιν χλωρίδος διὰ τῆς τεχνικῆς «φαιοῦ ἐπὶ λευκοῦ» (P.M., I, εἰκ. 404g, σ. 556). Ἐν τούτοις ὁ ἀμφορεὺς Κατσαμπᾶ ἀνήκει εἰς τὰ πρῶτα δείγματα τοῦ τύπου τοῦ «τριώτου ἀνακτορικοῦ ἀμφορέως», ἡ δὲ ἐξελιγμένη διαμόρφωσις τῶν χειλέων, τῆς γάστρας καὶ τοῦ τύπου γενικῶς ἐπιβάλλει τὴν χρονολόγησιν κατὰ τοὺς ΥΜ Ια χρόνους. Οἱ φοίνικες, ἀπαντῶντες ἤδη ἐπὶ ΜΜ ΙΙβ ἀμφορέως ἐκ Κνωσοῦ (P.M., II, εἰκ. 298), εἶναι ἐπὶ τοῦ ἀγγείου μας διακοσμητικώτεροι καὶ συνδυάζονται μὲ παραπληρωματικούς ῥόδακας, περιβάλλονται δὲ ὑπὸ κισσῶν. (Πρβ. ἀνακτορικὸν ἀμφορέα ἐκ Δενδρῶν, PERSSON, *New Tombs at Dendra*, 1942, σ. 67, εἰκ. 80, καί, διὰ τὸν συνδυασμὸν μὲ κισσοὺς, αὐτ. σ. 42, εἰκ. 45.) Ἐκ τῶν δειγμάτων τοῦ θέματος παρὰ FURUMARK, *Myc. Pott.*, εἰκ. 38, κυρίως ὅμοια πρὸς τὸ ἡμέτερον εἶναι τὰ ΙΙ Α δείγματα. (Πρβ. αὐτ. θέμα 19, διὰ τὸ τριπλοῦν στέλεχος.)

Κύλικες τοῦ παλαιότερου τύπου μὲ βραχὺν πόδα, ὅπως αἱ ἀνακαλυφθεῖσαι εἰς τὸ μέγαρον Κατσαμπᾶ, ἐχαρακτηρίσθησαν ὑπὸ τοῦ EVANS ἤδη ΜΜ ΙΙΙβ (P.M., I, σ. 589, εἰκ. 432), αἱ δὲ λεκάναι μὲ τὰς λαβὰς παρὰ τὰ χεῖλη (P.M.I, σ. 598, εἰκ. 49) παρεβλήθησαν πρὸς πρῶιμους ΥΜ Ι λεκάνας ἐκ Μήλου. Ἡ χρονολογία αὕτη εἶναι πιθανωτέρα καὶ διὰ τὰς ἡμέτερας, ἀφοῦ ἡ διακόσμησις τῶν εἶναι ζωηραὶ ἐρυθραὶ ταινίαι κυματοειδεῖς.

Τὰ ἀνωτέρω χαρακτηριστικά, ὡς καὶ ἡ ἀπουσία ἐκ τοῦ συνόλου μας διακοσμήσεως «λευκῆς ἐπὶ φαιοῦ», πείθει, νομίζω, ὅτι τὸ κατώτατον στρῶμα τοῦ μεγάλου Κατσαμπᾶ χρονολογεῖται ὀλίγον ἀργότερον τῶν Σκευοφυλακίων τῆς Κνωσοῦ, ἀνήκει ἐπομένως εἰς τὴν μεταβατικὴν φάσιν ΜΜ ΙΙΙβ - ΥΜ Ια, εἰς τὴν φάσιν ἐκείνην, ἡ ὁποία ἔπεται ἀμέσως τοῦ μεγάλου σεισμοῦ τοῦ 1600, γενομένου κατὰ τὴν διάρκειαν τῆς ΜΜ ΙΙΙβ φάσεως (P.M., II, σ. 320). Εἶναι γνωστὸν ὅτι κατὰ τὴν μετασεισμικὴν αὐτὴν φάσιν ἐξακολουθεῖ ὁ ΜΜ ΙΙΙβ ρυθμὸς ἐξελισσόμενος εἰς ΥΜ Ια χωρὶς νέαν τομὴν (PENDLEBURY, *Arch. of Crete*, σ. 180). Ὁ νέος σεισμός, ὅστις κατέστρεψε καὶ τὸ βαθύτερον στρῶμα τοῦ μεγάλου Κατσαμπᾶ, εἶναι ἐπομένως ὁ γενόμενος κατὰ τὸ τέλος τῆς ΥΜ Ια φάσεως, ὁ ὁποῖος διεπιστώθη καὶ ἐν Κνωσῶ (P.M., IV, σ. 878), ἀλλὰ καὶ εἰς πολλὰ ἄλλα κέντρα. Εἶναι ὁ σεισμός ὁ ἀποδοθεὶς ὑπὸ τοῦ Σπ. Μαρινάτου εἰς τὴν ἐκρηξιν τῆς Θήρας, γενόμενος περὶ τὸ 1500 καὶ καταστρέψας τοὺς συνοικισμοὺς τῆς βορείου παραλίας, Ἀμνισόν, Νίρου, Μάλια, Ψύρραν, Γουρνιὰ καὶ ἐπίσης τὸ Ζάκρο (ΜΑΡΙΝΑΤΟΥ, Ἡ Κρήτη καὶ ὁ

χιτιτικὸς - μικρασιατικὸς κόσμος κατὰ τὴν Β' χιλιετηρίδα, ἀνάτυπον ἐκ τοῦ περιοδικοῦ «Μικρασιατικὰ Χρονικά», σ. 13 ἔξ.).

Πρὸς τὴν χρονολόγησιν αὐτὴν μᾶς ὀδηγεῖ καὶ ἡ τοιχογραφία ἢ προελθούσα ἐκ τοῦ μεγάρου, ἣτις παριστᾷ ἔποπας ἐν μέσῳ κλάδων καὶ βράχων (εἰκ. 2). Αὕτη ἀνήκει εἰς τὴν τάξιν τῶν μικρογραφιῶν τῆς «οἰκίας τῶν τοιχογραφιῶν», ἡ ὁποία χρονολογεῖται ἀκριβῶς κατὰ τὴν μεταβατικὴν φάσιν ΜΜ ΙΙΙβ - ΥΜ Ια (PENDLEBURY, ἔ.ἄ. σ. 197). Ἔχομεν καὶ ἐκεῖ σκηνὰς ἐκ

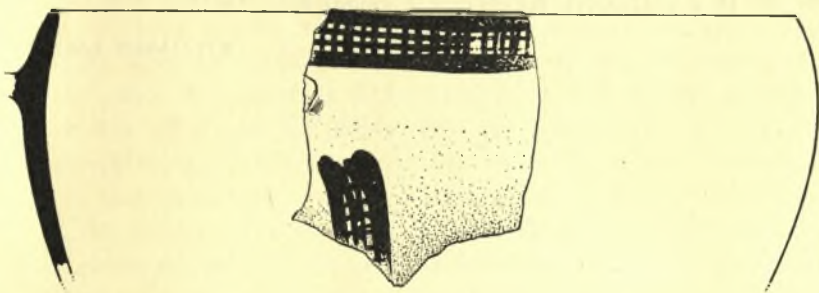


Εἰκ. 2. Τοιχογραφία ἐκ τοῦ μεγάρου Κατσαμπᾶ. Πτηνά ἐν μέσῳ κλάδων καὶ βράχων.

τῆς φυσικῆς ζωῆς, βράχους, φυτὰ καὶ πτηνά. Περὶ τὸ 1550 χρονολογεῖται καὶ ἡ ζωφόρος τῶν περδίκων τῆς Κνωσοῦ (P.M., II, 109).

Ὅφειλω νὰ σημειώσω ὅτι κατὰ τὸ 1922 ὁ Evans ἐπεχείρησε μικρὰν ἀνασκαφὴν εἰς τὴν θέσιν Ἀνεμόμυλοι, ὅπου τὸ μέγαρον Κατσαμπᾶ, παρακινήθεις ἀπὸ τὴν τυχαίαν εὕρεσιν σφραγισμάτων. Οὗτος συνήνητησεν ἀνατολικῶς τοῦ ἐρευνηθέντος ὑπ' ἐμοῦ σημείου τὰ αὐτὰ στρώματα, τὸ ὑπερκείμενον ΥΜ ΙΙΙ καὶ τὸ κατώτερον ΜΜ ΙΙΙ - ΥΜ Ι καὶ τμήματα «σημαντικοῦ οἰκοδομήματος». Δυστυχῶς δὲν ἐπέμεινεν εἰς τὴν ἔρευναν τότε, ὁπότε ὁ χώρος ἦτο ἀκάλυπτος. (Περὶ τῶν ἐρευνῶν τοῦ EVANS πρβ. P.M. II 254-5, ὅπου καὶ χάρις τῆς περιοχῆς 131 A, ἐπίσης σ. 238.) Ἄν ἡ ἔρευνα ἐγίνετο τότε, θὰ ἀπεκαλύπτετο σπουδαῖον κέντρον τοῦ μινωικοῦ βίου, ὡς φαίνεται ἐκ τῶν κατὰ καιροὺς γενομένων τυχαίων εὗρημάτων ὀλοκλήρου τῆς περιοχῆς, εἰδωλίων, ἀγγείων, σφραγίδων κ.ἄ., ὧν ἔχω καταρτίσει λεπτομερῆ πίνακα. Εἶναι γνωστὸν ὅτι ὁ Evans εἶχε διαγνώσει τὴν σημασίαν τῆς «λιμενικῆς πόλεως» (Harbour Town), «ἀκμαίου βιοτεχνικοῦ καὶ καλλιτεχνικοῦ

κέντρον καὶ λιμένος», τοῦ ὁποίου αἱ ἀμμώδεις ἀκταὶ—μᾶλλον ἐκτεταμέναι τότε—ἦσαν κατάλληλοι διὰ τὴν ἔλκυσιν τῶν πλοίων, προσορμιζομένων καὶ ἐντὸς τῶν ἐκβολῶν τοῦ Καιράτου. Παρ' αὐτὰς καὶ κυρίως εἰς τὰ ὑψώματα τῆς δυτικῆς ὄχθης τοῦ ποταμοῦ εὐρίσκετο ἡ σημαντικώτερα συνοικία τῆς πόλεως (P.M., II, σ. 229). Διὰ τὴν ἐξακριβωσιν τῆς ἐκτάσεως τῆς λιμενικῆς πόλεως βοηθοῦν, ὡς πιστεύω, οἱ κατὰ καιροὺς ἀνακαλυφθέντες τάφοι, ὡς οἱ δύο ἔξω τοῦ Ἡρακλείου (ΑΔ 1916, σ. 168), οἱ ὑπ' ἐμοῦ ἀνασκαφέντες ἔξ εἰς τὸ ἀγρόκτημα Σκιλλιανάκη (Κρητ. Χρον. 1952, σ. 9 ἔξ., ΠΑΕ 1953, 1954),



Εἰκ. 3. Τεμάχιον κυπριακοῦ ἀγγείου ἐκ Κατσαμπά.

καὶ οἱ ἐπὶ τῆς ἀνατολικῆς ὄχθης εἰς θέσιν Καμίνες, ἔξ ὧν τὸ ὑπ' ἀριθ. 9240 ἀρτόσχημον ἀλάβαστρον τοῦ Μουσείου Ἡρακλείου.

Ἐκ τῶν ἄλλων μικροτέρων ἀποτελεσμάτων τῆς ἐφετινῆς ἀνασκαφῆς ἀναφέρω τὴν ἀνακάλυψιν ἐνὸς ἀποθέτου ἀνήκοντος ἀσφαλῶς εἰς μικρὸν ἀγροτικὸν ἱερὸν ἀνατολικῶς τοῦ Καιράτου. Τὰ ὄστρακα εἶναι MM II, III καὶ YM I χρόνων, ὃ δὲ ἀποθέτης εὐρίσκεται εἰς ὄφρὸν ὑψώματος ἐκ μαλακοῦ βράχου εἰς τὴν ἀμπελον Λιονῆ. Ἔχει σχῆμα ὀρθογωνίου λάκκου βάθους 2.50 μ. Τὰ ὄστρακα ἦσαν ἀνάμικτα μὲ μελανὸν χῶμα. Μεταξὺ αὐτῶν περιλαμβάνονται καὶ μερικὰ ἀκέραια σπονδικὰ κυπελλίδια.

Νοτιώτερον, ἐπὶ τῆς ἀνατολικῆς ὄχθης τοῦ Καιράτου, ἀνεκαλύφθη ὀρθογώνιον λάξευμα προφανῶς ἀνάλογον πρὸς τὰ ἐξερευνηθέντα ὑπὸ τοῦ Franchet παρὰ τὴν θάλασσαν, ἀποτελοῦν, ὡς καὶ ἐκεῖνα, βάσιν νεολιθικῆς καλύβης, ὡς τὰ εὐρισκόμενα ἐν Ἀττικῇ καὶ Θεσσαλίᾳ.

Μικρὰ ἔρευνα ἐγίνε καὶ εἰς τὴν παραλίαν, παρὰ τὰς ἐκβολὰς τοῦ ποταμοῦ, ὅπου εἶναι ὄρατοι μινωικοὶ τοῖχοι. Ἐκ τοῦ σημείου τούτου περισυνελέγη ὠραία ἀτρακτοειδῆς λιθίνη ψῆφος, δύο κύπελλα, μικροσκοπικὸν χαλκοῦν εἰδῶλιον, ὅμοιον πρὸς τὰ ἐλεφάντινα ἐκ Νίρου, τεμάχια λιθίνων ἀγγείων κλπ. Ἀνεσκάφη τετράγωνον δωμάτιον σῶζον κίτρινωπὸν ἐπίχρισμα ἐπὶ τῶν τοί-

χων. Τὸ δωμάτιον αὐτὸ ἀπέδωσε τεμάχια τριποδικῶν χυτῶν, κυλίκων κυπέλλων καὶ κεραμικοῦ τροχοῦ καὶ γενικῶς οἰκιακὰ σκευῆ ΥΜ I χρόνων.

Αἱ οἰκίαι τῆς παραλίας καὶ τὰ ἀνώτερα στρώματα τοῦ μεγάρου ἀπέδωσαν δύο τεμάχια κυπριακῶν ἀγγείων (εἰκ. 3) τοῦ ρυθμοῦ «white slip II». (Βλ. ἀνάλογα εἰς P. ΔΙΚΑΙΟΣ, A Guide to the Cyprus Museum, πίν. VIII, 3, 4, FIMMEN, Die Kretisch-Mykenische Kultur, σ. 104, 105, εἰκ. 93, 94, Swedish Cyprus Expedition I, πίν. LXIV, LXXVI-VII, CXIV-V.) Ἄλλοτερον κυπριακὸν ὄστρακον εἶναι γνωστὸν ἐκ Μαλίων (Ét. Crét. VI πίν. XIIc.) Διὰ τὰς σχέσεις Κύπρου καὶ Κρήτης βλ. τὴν πρόσφατον ἐργασίαν τοῦ Β. ΚΑΡΑΓΩΡΓΗ, Κυπριακαὶ Σπουδαὶ ΚΓ', 1959, σ. 3 ἔξ.

ΣΤΥΛΙΑΝΟΣ ΑΛΕΞΙΟΥ



α. Γενική άποψη τῆς ΥΜ οἰκίας Κατσαμπᾶ.



β. Οἰκιακὸν ἱερὸν μετὰ σωλήνων καὶ τραπέζης προσφορῶν.



α. Σκεύη ἐκ τοῦ οἰκιακοῦ ἱεροῦ. (Ἡ κύλιξ ἐκ τοῦ λουτροῦ.)



β. Ἀποθήκη πύθων μετὰ θρανίου τῆς ΥΜ ΙΙΙ οἰκίας Κατσαμπᾶ.
(Διακρίνονται αἱ δύο φάσεις τοῦ δαπέδου.)



α. Πίθος υπό ογκόλιθον ἐν τῇ ΥΜ ΙΙΙ οἰκίᾳ.



β. Δωμάτιον τοῦ ΜΜ ΙΙΙ - ΥΜ Ι μεγάρου
Κατσαμπᾶ καὶ ὑπερκείμενα κτήρια.



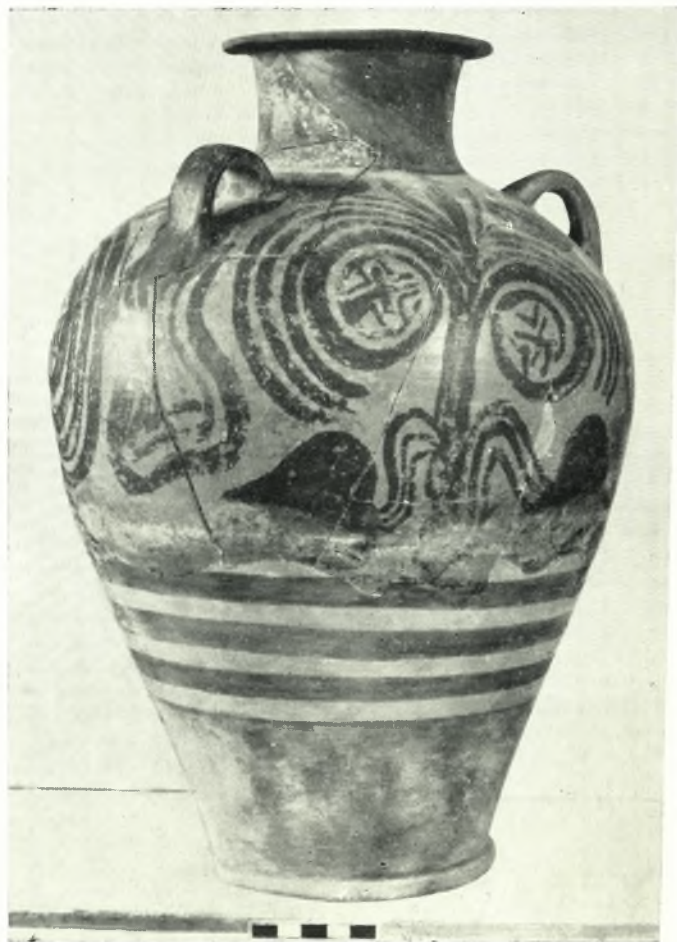
γ. Στρωματογραφικὴ τάφος Γ ἐν τῷ μεγάρῳ
Κατσαμπᾶ δεικνύουσα τὰς δύο φάσεις.



α. Λεκάναι ἐκ τοῦ μεγάρου Κατσαμπᾶ.



β. Ἀμφορεῖς ἐκ τοῦ μεγάρου Κατσαμπᾶ.



Ὁ ἀμφορεύς τῶν φοινίκων ἐκ τοῦ μεγάρου Κατσαμπᾶ.