

## 27. ΑΝΑΣΚΑΦΑΙ ΕΝ ΠΥΛΩ

Αἱ ἐν Πύλῳ ἀνασκαφαὶ τοῦ 1955 διήρκεσαν ἀπὸ τῆς 26ης Ἰουλίου μέχρι τῆς 4ης Σεπτεμβρίου, ἐξετάθησαν δὲ εἰς τρία διάφορα σημεῖα, ἐν τῇ προσπάθειά ὅπως τὸ συνολικὸν ἀρχαιολογικὸν πρόβλημα τῆς Δυτ. Μεσσηνίας προσλάβῃ συγκεκριμένην μορφήν. Ἀντὶ τοῦ κ. Σπ. Ἰακωβίδου, ἀπησχολημένου ὄντος ἀλλαχοῦ, μετέσχε κατὰ τὴν παροῦσαν περίοδον εἰς τὰς ἀνασκαφὰς ὁ ἐπιμελητὴς κ. Δημ. Θεοχάρης. Δύο ἀρχιεργάται τῶν Ἀμερικανικῶν ἀνασκαφῶν τῆς Ἀγορᾶς, οἱ κ. κ. Γ. Βασιλειάδης καὶ Μ. Σιώτης, μετέσχον τῶν ἀνασκαφῶν κατ' ἐθγηνῆ παραχώρησιν τῶν ἀρμοδιῶν Ἀμερικανικῶν ἀρχῶν. Μετέσχον ὡσαύτως κατ' ἐναλλαγὴν δύο μικραὶ δμάδες φοιτητῶν ἀποτελούμεναι ἐκ τῶν κυρίων Ἀ. Ζώη, Δ. Κακάμπουρα, Β. Παναγιωτοπούλου, καὶ τῶν δεσποινίδων Κ. Κρυστάλλη, Μ. Παπαδοπούλου, Θ. Μητσοπούλου, Ε. Παπακωνσταντίνου καὶ Μ. Παντελίδου. Ὁ ἀρχιτεχνίτης τοῦ Μουσείου Ἑρακλεῖου κ. Ζ. Κανάκης συνεκόλλησε καὶ ἐτακτοποίησε πολὺν κεραμικὸν ὕλικόν τῶν ἀνασκαφῶν καὶ εἰργάσθη ἐνεργῶς κατὰ τὴν ἔρευναν τῶν θολωτῶν τάφων, συντελέσας εἰς τὴν κατὰ τὸ δυνατόν ἐπιτυχῆ ἔξαγωγὴν τῶν δύο θησαυρῶν χαλκῶν σκευῶν. Ἐκ τῶν πολλῶν ἐπισκέψεων τῶν ἀνασκαφῶν ἡμῶν ἰδιαιτέρως ἀναφέρομεν τὴν τοῦ ἐκ Σικάγου ὁμογενοῦς κ. Χρήστου Ἀντωνοπούλου, ἱατροῦ, ὅστις μετὰ παραδειγματικῆς φιλοπατρίας ἀνήγειρε καὶ ἐδωρήσατο εἰς τὴν Πατρίδα μικρὸν μουσεῖον ἐν Πύλῳ (Ναβαρίνῳ) πρὸς στέγασιν τῶν εὑρεθησομένων ἐν τῇ περιφερείᾳ Πυλίας ἀρχαίων.

Ἡ πρώτη ὀλιγοήμερος φάσις τῶν ἀνασκαφῶν ἡμῶν ἔσχεν ὡς ἀντικειμενικὸν σκοπὸν τὴν προκαταρκτικὴν ἔρευναν μιᾶς σπηλαιώδους καταβόθρας, κειμένης ἐντὸς τῆς κωμοπόλεως Χώρας. Ἐπειδὴ ὁ περίξ χώρος ἦτο πυκνῶς κατωκημένος κατὰ τὴν Μυκηναϊκὴν ἐποχὴν καὶ ἐπειδὴ εἶναι δυνατόν ἢ Παλαίπιλος νὰ συνεκέντρωνε περὶ ἑαυτὴν τοὺς Μυκηναϊκοὺς μύθους, μεταφερθέντας εἶτα εἰς τὴν παραλιωτέραν Πύλον τοῦ Νηλέως, θὰ ἦτο δυνατόν τὸ σπήλαιον τοῦτο νὰ εἶναι τὸ τοῦ μύθου, ἐνθα ὁ Ἑρμῆς ἀπέκρυψε τὰς βόας τοῦ Ἀπόλλωνος. Τὸ σπήλαιον τοῦ Κορυφασίου εἶναι ἀπλῆ εὐρεῖα κοιλότης, ἐνθα οὐδὲ ἀσπάλακες θὰ ἠδύναντο νὰ κρυβῶσιν ἀποτελεσματικῶς, καὶ μάλιστα ὅταν ὁ διώκτης ἦτο ὁ Ἀπόλλων.

Τὸ παρὸν σπήλαιον εἶναι τυπικὴ καταβόθρα ἕξ ἐκείνων, ἐντὸς τῶν ὁποίων ἐξαφανίζονται τὰ ὕδατα. Ἦδη ἀπὸ τοῦ παρελθόντος ἔτους εἶχον ἐπιστήσει τὴν προσοχὴν μου εἰς τοῦτο. Κατὰ τὰς διηγήσεις τῶν χωρικῶν τὸ ὄρατόν,

ἐπίγειον τμήμα αὐτοῦ, συγκοινωνεῖ διὰ δυσκόλων πως στενωπῶν πρὸς ἀλλεπάλληλα ὑπόγεια σπήλαια («ἀλώνια»). Πάμπολλοι κατέβησαν ἐντὸς αὐτοῦ, παρ' ὧν ὡς αὐτοπτῶν ἐπληροφορήθην ἀρκοῦντως. Θυρελλεῖται, ὅτι διάφορα ἀντικείμενα εὐρέθησαν ἐντὸς αὐτοῦ, ἀλλὰ ταῦτα εἶναι ἀφερέγγυοι μαρτυρίαί. Μέχρι πρὸ τεσσάρων ἢ πέντε ἐτῶν ἦτο εἰσέτι προσιτὸν τὸ κάτω σπήλαιον. Συνεπεία ὁμως ὁδικῶν τινων διαρρυθμίσεων ἐντὸς τῆς κωμοπόλεως διωχευθήσαν εἰς αὐτὸ τὰ ρεῖθρα καὶ ἰλὺς ἀπέφραξε τὴν στενὴν εἴσοδον πρὸς τὰ κάτω σπήλαια. Ὅπως δὴποτε, ἐπεχειρήσαμεν μίαν πρώτην ἔρευναν.

Ἡ θέσις καλεῖται σήμερον Καταβόθρα καὶ κεῖται εἰς τὸ πρὸς Ν. χαμηλότερον τμήμα τῆς Χώρας, ἔνθα φυσικῶς συρρέουσι τὰ ὄμβρια ὕδατα. Τὸ ἐπίγειον κοίλωμα ἔχει γραφικὴν εἴσοδον, βλέπουσαν πρὸς ΒΑ. καὶ πλαισιωμένην ὑπὸ ὀργώσης βλαστήσεως, ἣτις κρεμαμένη ἐκ τῶν ἄνω καὶ συμπλεκόμενη πρὸς τὴν ἀγρίαν συκῆν, τὴν κυπάρισσον καὶ τὴν ἀκτέαν μεταβάλλει τὸ σπήλαιον, ἂν καὶ λίαν εὐρύστομον, εἰς σύσκιον καὶ ὑγρὸν ἐνδιαίτημα. Τρόχοι καὶ ἀλώπεκες διασταυροῦσι τὰς στοάς των ἐντὸς τῆς παχείας ἐπιχώσεως, ἣτις κατὰ τοὺς ἐντοπίους εἶναι ἀποτέλεσμα τῶν τελευταίων μόνον ἐτῶν.

Ἡ ἀπόπειρα, ὅπως ἀποκαλύψωμεν τὴν εἴσοδον πρὸς τὸ κάτω σπήλαιον ἀπέτυχε, διότι τὰ κάθυγρα χῶματα μετεβάλλοντο βαθύτερον εἰς ἰλὸν καὶ ἀνεβλήθη ἡ προσπάθεια δι' εὐθεταιώτεραις καιρικῶς περιστάσεσι. Μετὰ δυσκολίας ἐσκάσαμεν εἰς ἄλλα μέρη τοῦ σπηλαίου, φθάσαντες ἐνιαχοῦ εἰς μικρὰ τμήματα τοῦ φυσικοῦ ἐδάφους τοῦ σπηλαίου, χωρὶς ὁμως νὰ ἐπιτύχωμεν τὸ τέρμα ἔναντι τῆς εἰσόδου. Ἐφθάσαμεν εἰς 15 μ. ἀπόστασιν ἀπὸ τοῦ στομίον, ἀλλὰ τὸ σπήλαιον προχωρεῖ εἰσέτι. Τὸ πλάτος τούτου εἶναι 11 μέτρα, τὸ δ' ὕψος τῆς ὀροφῆς εὐρίσκεται σήμερον 3-4 μέτρα ὑπὲρ τὴν ἐπιχώσιν.

Εἰς τὰ ἀνώτερα στρώματα τῆς ἐπιχώσεως ταύτης εὗρομεν Ἑλληνιστικὴν κεραμεικὴν, ἣτις ὁμως εἶναι πιθανὸν ὅτι εἰσέδυσσε μετὰ τοῦ χῶματος τοῦ παρασυρομένου ὑπὸ τῶν βροχῶν. Εἰς τὰ βαθύτατα ὁμως στρώματα, ἀριστερὰ τῷ εἰσερχομένῳ, ἔνθα τὰ ξηρότερα χῶματα ἐπέτρεψαν νὰ φθάσωμεν μέχρι τοῦ πυθμένου, εὐρέθησαν δεκάδες τινὲς ὄστράκων, ἅτινα ἀσφαλῶς εἶναι προϊστορικά. Ἀκριβεστέρους χαρακτηρισμοὺς δὲν δύναμαι νὰ ρησοκινδυνεύσω, ὡς καὶ εἰς ἄλλας ἀνασκαφὰς πάντοτε εἶμαι ἐπιφυλακτικὸς, μέχρις ὅτου ἀνευρεθῆ καὶ μελετηθῆ ἀρκούσα ποσότης κεραμεικῆς ἐκ Μεσσηνίας. Τὰ ὄστρακα εἶναι χειροποίητου καπνιστῆς κεραμεικῆς. Τὰ τοιχώματα εἶναι μελανὰ ἢ μελανὰ ἔσωθεν καὶ ὑπέρουθρα ἔξωθεν, εὐθραυστα καὶ πηλοῦ ἀκαθάρτου. Τινὰ ἔχουσι μαστοειδεῖς ἀποφύσεις, δύο δὲ τεμάχια, πηλοῦ ἔρυθρου, φαίνονται ὡς πλαστικαὶ διακοσμήσεις. Θὰ ἠδύναντο νὰ ὀνομασθῶσι νεολιθικά, ἀλλὰ προτιμότερον εἶναι νὰ ἀναμείνωμεν τὴν περαιτέρω ἔρευναν. Οἱ ὑπόγειοι κενθμῶνες, κατὰ τοὺς ἐντοπίους πάντοτε, ἀπέδωκαν πρὸ ἐτῶν καὶ τεμάχια χαλκοῦ, ὧν ἓν ἦτο λεπίς ξίφους ἢ μαχαίρας.

## ΤΡΑΓΑΝΑ. ΔΥΟ ΘΟΛΩΤΟΙ ΤΑΦΟΙ

Εἰς τὸ μέσον περίπου τῆς ἀποστάσεως μεταξύ Χώρας καὶ τῆς κωμοπόλεως Πύλου (Ναβαρίνου) καὶ εἰς ἀπόστασιν ἑνὸς τετάρτου ἀπὸ τῆς αἰγιαλώδους παραλίας ὑπάρχει ἡ κώμη Τραγάνα, ἔνθα πρὸ πολλῶν ἐτῶν ὁ ἀείμνηστος Κουρουνιώτης εἶχεν ἀνασκάψει ἀτελῶς θολωτὸν τάφον, ἀφοῦ προηγουμένως εἶχεν ἐργασθῆ ἐκεῖ ὁ Ἀνδρέας Σκιᾶς (ΠΑΕ 1909, 274 ἔξ., ΑΕ 1912, 268 καὶ 1914, 99 ἔξ.). Γνωστὸν ἦτο, ὅτι παραπλεύρως τοῦ τάφου τούτου ὑπῆρχε καὶ ἄλλος.

Ὁ Κουρουνιώτης μόνην τὴν θόλον τοῦ ἑνὸς τάφου εἶχεν ἀνασκάψει (ὄν ἐφεξῆς ἀποκαλοῦμεν τάφον 1). Ἀπεφασίσαμεν καὶ τοῦτον νὰ ἐρευνησωμεν τελειωτικῶς καὶ τὸν ἕτερον νὰ ἀνασκάψωμεν (ἐφεξῆς τάφον 2). Αἱ δύο ἀνασκαφαὶ ἐγένοντο ἐκ παραλλήλου, διότι δεκαπεντάδα μέτρων μόνον ἀπέχουσι μεταξύ των οἱ δύο τάφοι. Τοῦ τάφου 1 ὁ δρόμος ἦτο ἐξ ὀλοκλήρου ἄσκαφος (μικρὸν τμήμα πρὸ τῆς θύρας εἶχεν ἀνασκάψει ὁ Σκιᾶς). Ἡ θόλος διετηρεῖτο εἰς τὴν κατάστασιν εἶχεν ἀφήσει ταύτην ἡ ἀνασκαφή τοῦ Κουρουνιώτου, χρώματα μόνον πολλὰ εἶχον εἰσρεύσει ἐντὸς αὐτῆς καὶ ὀλίγα καταρρεύσαντα τμήματα τῶν τοιχωμάτων. Ἐκ τῶν τριῶν ὑπερθύρων τοῦ τάφου τὸ ἐνδότερον καὶ τὸ μεσαῖον (ἀποτελούμενα ἐξ ἀκατεργάστων πλακωτῶν λίθων) εὐρίσκονται εἰς τὴν θέσιν των. Τὸ ἐξώτατον, ὅπερ ἦτο πελεκητὸν ἐκ πάγου, εἶχεν ἀποκλισηθῆ ἐντὸς τοῦ δρόμου. Εἶναι ἐλλιπὲς κατὰ τὸ ἐν ἄκρον καὶ διασφίξει μῆκος 1.70 μ., ὅσον περίπου εἶναι καὶ τὸ πλάτος τῆς θύρας τοῦ τάφου εἰς τὸ ἄνω μέρος. Ἐνταῦθα ὅμως δὲν πρόκειται νὰ δημοσιεύσωμεν τὰς παρατηρήσεις ἡμῶν ἀλλὰ νὰ δώσωμεν βραχυτάτην ἔκθεσιν περὶ τῶν ἀποτελεσμάτων τῆς σκαφῆς.

Ὁ δρόμος τοῦ τάφου ἀνεσκάφη ὀλόκληρος (πίν. 93α), ἦτο δ' ἔργον κοπιῶδες, διότι ἦτο πεπληρωμένος καθαρῶν μὲν, ἀλλὰ σκληροτάτων χωμάτων. Τὸ δάπεδον αὐτοῦ παρουσιάζει σημαντικὴν κλίσιν ἐφόσον προχωροῦμεν πρὸς τὴν εἴσοδον τοῦ τάφου. Πρὸ τῆς θύρας ὅμως τὸ τελευταῖον αὐτοῦ τμήμα εἶναι ὀριζόντιον. Ἡ ἐπίχσις ἀπετελεῖτο ἐκ λευκοῦ ψαμμώδους χρώματος καὶ οὐδέποτε εἶχεν ἀναμοχλευθῆ ἀπὸ τῆς Μυκηναϊκῆς ἐποχῆς. Περιεῖχε πλῆθος ὀστράκων, ἅτινα δὲν ἐκαθαρίσθησαν ἀκόμη, ἀλλ' οὐδὲν φαίνεται νὰ εἶναι ἀρχαιότερον τοῦ ἀνακτορικοῦ ρυθμοῦ. Ἀφθονοῦσιν οἱ πόδες κυλίκων. Ὁμοῦ μετὰ τῶν ὀστράκων ἀνευρίσκοντο καθημερινῶς λίθιναι αἰχμαὶ βελῶν πᾶσαι ἐν σχήματι λαβίδος καρκίνου, φυλλάρια χαλκοῦ καὶ χρυσοῦ, τεμάχιον μικροῦ μονοστόμου χαλκοῦ μαχαίριου (μῆκ. 3 ἐκ.), λεπίδες ὀψιανοῦ καὶ τεμάχια πυρίτου. Τὰ τοιχώματα τοῦ δρόμου στεροῦνται τειχίσεως.

Εἰς τὸ δάπεδον τοῦ δρόμου, ἐκεῖ ἔνθα ἤρχιζε νὰ ἀποβαίνῃ ὀριζόντιον καὶ εἰς ἀπόστασιν 1.50 μ. πρὸ τοῦ στομίου τοῦ τάφου, εὐρέθη ἐντὸς ἀβαθοῦς

λάκκου σωρὸς χαλκῶν σκευῶν (πίν. 93β). Τὸ κύριον ἀγγεῖον ἦτο χαλκοῦς ἀμφορεὺς μετὰ δύο λαβῶν ὀριζοντιῶς ἐκφυομένων ἀπὸ τῆς κορυφῆς τῶν χειλέων, παρ' αὐτὸν τριποδικὸν σκευὸς (χυτρόπους) καὶ ὑπὸ τοῦτον μικρότερα χαλκᾶ ἀγγεῖα. Τὰ πάντα εἶχον συμπιεσθῆ καὶ παραμορφωθῆ. Ὁ ἀμφορεὺς μάλιστα ἔφερε βαθεῖαν οὐλὴν ἀπὸ ἄνωθεν ἕως κάτω, ὥστε εἶχε διαιρεθῆ εἰς δύο συμμετρικὰ ἴσα τεμάχια καὶ ἐπὶ πολλὰς ὥρας διαρκοῦντος τοῦ καθαρισμοῦ ἐνομίζομεν ὅτι πρόκειται περὶ κνημίδων. Δυστυχῶς ἡ ὀξείδωσις εἶχε τελείως καταλάβει τὴν θέσιν τοῦ χαλκοῦ καὶ κατέστη εὐθύς ἐξ ἀρχῆς φανερόν, ὅτι οὔτε νὰ ἐξέλθωσιν εὐκόλως τὰ ἀγγεῖα ἐπρόκειτο, οὔτε νὰ ἀναλάβωσι ποτὲ τὸ ἀρχικὸν αὐτῶν σχῆμα.

Ἄμα τῇ ἀφαιρέσει τῶν χωμάτων πρὸς ἀπελευθέρωσιν τοῦ θησαυροῦ κατέρρευσεν ὁ πυθμὴν τοῦ ἀμφορέως, ὅστις, ὡς εἴχομεν ἤδη ὑποθέσει, ἦτο πλήρης ἄλλων σκευῶν, ἅτινα καὶ διηυκόλυνον τὴν θραυσίν του. Δύο αἰχμαὶ λογχῶν ἀνεφάνησαν ἀμέσως καὶ ἄλλα ἀντικείμενα (πίν. 94α). Ἐν συνόλῳ ὁ ἀμφορεὺς περιεῖχε: Δύο λόγχας, παραξιφίδα, μονόστομον μάχαιραν, μονόστομον μαχαιρίδιον, ξυρόν, κάτοπτρον καὶ ποτήριον μετὰ δύο λαβῶν. Ὑπὸ τὸν χυτρόποδα εὐρίσκοντο φιάλη χαμηλοῦ κίλι δρικοῦ σχήματος καὶ δύο δίσκοι πλάστιγγος μικρᾶς, ἧτοι ἐν συνόλῳ εἶχον ἀποτεθῆ ἐκεῖ 13 τεμάχια ὄπλων καὶ σκευῶν.

Ὡς κατώφλιον τοῦ τάφου ἐχρησίμευεν ἀπ' εὐθείας τὸ σκληρὸν γῶμα τῆς λαξεύσεως. Ἐπ' αὐτοῦ εἶχον ἀνοιχθῆ δύο αὐλακες, ἀρχίζουσαι ἐκ τῆς ἐσωτερικῆς εἰσόδου τοῦ στομίου καὶ προχωροῦσαι πέραν αὐτοῦ περὶ τὰ 50 ἐκ. ἐντὸς τῆς θόλου. Ἄπειχον μεταξύ των ἐν μέτρον καὶ εἶχον πλάτος 25 καὶ βάθος 30 ἑκατοστά. Ἦσαν παράλληλοι καὶ συμμετρικῶς λελαξευμένοι ἑκατέρωθεν τοῦ ἄξονος τοῦ στομίου. Ἐντὸς τῆς βορείας ἐξ αὐτῶν τῶν αὐλάκων, ἧτοι τῆς δεξιᾶ τῷ εἰσερχομένῳ εἰς τὸν τάφον, εἶχεν ἀποτεθῆ δεύτερος θησαυρὸς χαλκῶν σκευῶν, ὀλιγωτέρων καὶ μικροτέρων, ἀλλὰ πολυτιμωτέρων (πίν. 94β).

Ἄμα τῷ καθαρισμῷ τῶν χωμάτων ἀνεφάνη χυτρόπους ἐφθαρμένος, ὑπ' αὐτὸν δὲ διεφαίνοντο μικρότερα σκευῆ. Παραπλείρως τούτων λεκάνη βαθεῖα μετὰ δύο λαβῶν καὶ προχοῆς ἐφαίνετο ἤδη ὅτι ἔχει ἐγγάρακτον διάκοσμον ἐπὶ τοῦ χεῖλους καὶ τῶν λαβῶν. Ὁ χυτρόπους ἦτο εἰς κακὴν κατάστασιν ὑπὸ τῆς ὀξείδώσεως καὶ ἔφερον ἐντονώτατα τὰ ἴχνη πυρᾶς μέχρι τοῦ σημείου, ὥστε αἱ χεῖρες νὰ καθίστανται κατάμαυραι ὑπὸ τῆς αἰθάλης ἄμα τῇ παραμικρῇ ἐπαφῇ. Πρέπει νὰ θεωρηθῆ σχεδὸν βέβαιον, ὅτι ἐχρησιμοποιήθη διὰ τελευταίαν φορὰν ἐπὶ τόπου, τεθεῖς ἐπὶ τοῦ πυρός, προτοῦ νὰ ταφῆ ἐντὸς τῆς αὐλάκος τοῦ τάφου.

Ἐπὶ τὰ σκευῆ ταῦτα ὑπῆρχε μονόστομος ἀκεραία μάχαιρα, διατηροῦσα

τοὺς ἤλους τῆς λαβῆς (τρεῖς ἐν ὄλῳ εἰς ἄσυμμέτρους ἀποστάσεις), μικρὸν «τηγάνιον» καὶ δύο ξυρά· τεμάχια ἐν συνόλῳ ἕξ.

Μετὰ τὸν καθαρισμὸν ἐν τῷ Ἐθνικῷ Μουσείῳ ἀνεφάνησαν καλύτερον τὰ κοσμήματα τῆς λεκάνης καὶ ἀπεδείχθη ὅτι ἡ μάχαιρα ἦτο πλήρης λεπτοτάτων κοσμημάτων, μετὰ χρυσοῦς ἐνδέσεως κατὰ τὴν λαβήν. Χρυσοὺς ἤλους ἔφερον καὶ τὰ νύσσοντα ὄπλα τοῦ πρώτου θησαυροῦ καὶ αἱ λόγχοι εἶχον ἐλαφρότατον, μόλις διακρινόμενον διάκοσμον κατὰ τὴν σύνδεσιν τοῦ αὐλοῦ πρὸς τὴν λόγχην. Ἐπιδέξια ἰχνογραφήματα τοῦ χημικοῦ τῶν Μουσείων κ. Ζήση καὶ τοῦ καλλιτέχνου κ. Κοντοπούλου παρουσιάζουν τὰ κοσμήματα ταῦτα.

Τῆς θόλου τοῦ τάφου μόνον προκαταρκτικὴ ἐπιανεξέτασιν ἐκάμομεν, διότι ἦτο πλήρης χωμάτων ἄτινα μετετοπίσαμεν εἰς τὸ Νότιον ἤμισον. Περὶ τῶν ἀποτελεσμάτων θὰ διαλάβωμεν κατὰ τὸ ἐπὶ ἔτος, μετὰ τὸν πλήρη καθαρισμὸν. Σπουδαῖον ὅμως εὔρημα ἐσημειώθη: Μικρὰ φακοειδῆς ψῆφος ἕξ ἐλαφρῶς κεχρωσμένου ἀμεθύστου, ἣτις εἰς ἀρκοῦντως «νηματοειδῆ» ρυθμὸν τῆς προκεχωρημένης ἐποχῆς παρουσιάζει σπουδαίαν παράστασιν: Σωματώδης ἀνῆρ μετὰ δυνατῶν μυῶνων, σωστὸς Ἡρακλῆς ἐν τῷ μέσῳ, ἔχει ἥδη καταβάλει κρανοφόρον ἄλλον ἄνδρα καὶ ἀσχολεῖται νὰ ἐμπήξῃ τὸ ἀκόντιον «ὠμων μεσσηγύς» εἰς νεανίαν λυγίζοντα ἥδη ἰσχυρῶς τὰ γόνατα καὶ θρηνοῦντα, ἐνῶ συγχρόνως ἐκτείνει κολοβάς τὰς χεῖρας. Διότι ἀμφοτέρων τὰς χεῖρας ἔχει προηγουμένως ἀποκόψει ὁ τιμωρὸς (πίν. 95, 5).

Προφανῶς καὶ οἱ δύο (θὰ ἔλεγέ τις πατὴρ καὶ υἱὸς) ὑπέπεσον εἰς σοβαρώτατον παράπτωμα, διὰ νὰ τιμωρῶνται οὕτως ἀνοικτιρμόνως. Πρόκειται ἢ περὶ ἱστορικῆς ἢ περὶ μυθολογικῆς σκηνῆς. Δυστυχῶς οὐδὲν ἀνάλογον δύναμαι νὰ ἐνθυμηθῶ ἐκ τῆς μυθολογίας. Τὸ πολὺ θὰ ἠδύνατό τις νὰ ἐνθυμηθῇ τὴν τιμωρίαν τοῦ Μελανθίου (᾽Οδ. χ 475), τοῦ ὁποῦ ἀπέκοψαν χεῖρας καὶ πόδας προτοῦ νὰ τὸν θανατώσουν, ὡς καὶ τὸν Ἰππόλοχον, ὃν ὁ Ἄγαμέμνων ἐφόνευσεν χεῖρας ἀπὸ ξίφει τμηξας ἀπὸ τ' ἀρχένα κόψας (Ἰλ Α. 146).

᾽Ο παρακείμενος θολωτὸς τάφος 2, ὄρατὸς μακρόθεν ἐκ τοῦ τύμβου, ὃν ἐσοχημάτιζον τὰ ἐπ' αὐτοῦ χώματα, ἔφερε χαίνουσαν ὀπὴν ἄνω λόγῳ συμπλώσεως τῆς θόλου. Δύο ἀπόπειραι συλήσεως εἶχον σημειωθῆ εἰς ἄγνωστον ἐποχὴν ἄνωθεν, δύο δὲ φρεατοειδῆ δρύγματα προχωρήσαντα μέχρι βάρθους δύο μέτρων περίπου, ἦσαν τὰ σημεῖα τῶν τυμβωρύχων. Τὰ συμπεσόντα τοιχώματα τῆς θόλου ὑπῆρξαν μέγα ἔργον διὰ τοὺς λαθροσκαφεῖς, ἐγκαταλείψαντας οὕτω τὰς ἀποπείρας των. Τὸν τάφον ἐκαθαρίσαμεν ἡμεῖς ἄνωθεν καὶ παραλλήλως καὶ διὰ τοῦ δρόμου, τὸν ὁποῖον ἐσκάψαμεν ὀλόκληρον. Σχεδὸν μῆνα ὀλόκληρον διήρκεσεν ἡ ἀποκόμισις τῶν ἀνωτάτων στρωμάτων, περιεχόντων πάντας τοὺς λίθους τῆς ἀνωτέρας θολώσεως καὶ καθαρὰ χώματα.

᾽Ο τάφος οὗτος εἶναι κατὰ τι μικρότερος τοῦ προηγουμένου καὶ ἀπὸ

πάσης ἀπόψεως μετριώτερος, ἡ δὲ θύρα αὐτοῦ ἔχει καταστροφῇ μέχρι τῶν θεμελιῶν. Ὁ δρόμος αὐτοῦ, μὲ τοιχώματα ἄνευ τειχίσεως καὶ κατὰ τι σκολιά, ἔχει μῆκος 7.50 μ., τὸ δὲ πλάτος ποικίλλει μεταξύ 2.55, 2.25, καὶ 2.40 μ. Βαίνει βαθυνόμενον τὸ δάπεδον ἐφόσον προχωροῦμεν πρὸς τὸ στόμιον, τὸ ὁποῖον ἐλάχιστα ἴχνη τῆς τειχίσεως διατηρεῖ καὶ εἶχε πλάτος περίπου 1.35 μ. Συνέκειτο ἐκ πελεκητῶν λίθων, μαλακῶν πώρων, ὡς καὶ εἰς τὸν τάφον 1, ἀλλ' οἱ λίθοι ἦσαν ἐδῶ μικροτέρων διαστάσεων. Ἡ ἐπιχώσις τοῦ δρόμου ἦτο σχεδὸν καθαρὸν χῶμα. Ἐλάχιστα ὄστρακα εὐρέθησαν, ὧν ἓν πρόμιον ΥΕ Ι ἐκ κυπέλλου μετὰ διαστίχτου σπείρας.

Ἡ θόλος, διαμέτρου 7.20 μ., εἶναι ἐκτισμένη διὰ μικρῶν πλακωτῶν, μόνον εἰς τὴν πρόσοψιν κατειργασμένων πως λίθων. Οἱ λίθοι οὗτοι συνεδέοντο μεταξύ των διὰ σκοτεινόχρου πηλοῦ σκληροτάτου, ὅστις ἐκομίσθη ἄλλοθεν. Μέγιστον σφζόμενον ὕψος τῆς θόλου (ἐναντι τῆς εἰσόδου) εἶναι 3.25 μ. καὶ ἀντιστοιχεῖ πρὸς τὴν σημερινὴν ἐπιφάνειαν τοῦ ἐδάφους. Ἐκεῖθεν ἡ θόλος (ἣτις θὰ εἶχε περίπου ἄλλο τόσον ὕψος) ἦτο ὑπέργειος καὶ ἐκαλύπτετο διὰ χώματος, σχηματιζομένου τύμβου.

Ἐν συνόψει τὰ κατὰ τὴν ἀνασκαφὴν τοῦ τάφου ἔχουσιν ὡς ἑξῆς: Κατὰ τὴν ὑστερωτέραν Ἑλληνιστικὴν ἐποχὴν ὁ τάφος διετηρεῖτο εἰσέτι καὶ εἶχε χρησιμοποιεθῆ ὡς κατοικία ἢ τοῦλάχιστον ὡς ἀποθήκη ἀγροικίας τινός (πίν. 96α). Λύχνοι, τεμάχια Μεγαρικῶν σκύφων, ἄλλαν μικρῶν ἀγγείων καὶ πλήθος παχέων ὄστράκων ἐκ κεράμων ἢ πίθων εὐρέθησαν ἐντὸς τοῦ τάφου καὶ ὑψηλὰ πρὸ τῆς θύρας εἰς τὸν δρόμον. Τὰ τελευταῖα ταῦτα, συνοδευόμενα καὶ ὑπὸ ἀφθόνων ἰχνῶν πυρᾶς μετὰ μεγάλων κεράμων, εἶναι ἔτι ὑστερώτερα, διότι προϋποθέτουσι τὴν καταστροφὴν τοῦ τάφου. Ἐπὶ τοῦ δαπέδου τῆς θόλου, παρὰ τὴν ἔναντι τῆς εἰσόδου περιφέρειαν αὐτοῦ, δύο πίθοι φέροντες δεκάδας μολυβδίνων συνδέσμων ἕκαστος, εἶχον χωθῆ μέχρι τῶν χειλέων ἐντὸς τοῦ ἐδάφους καὶ κατὰ τὴν ἀνακάλυψιν αὐτῶν ἐφράσσοντο διὰ δύο μικρῶν πλακῶν ὁ εἰς, διὰ δύο τεμαχίων κεράμου ὁ ἕτερος (πίν. 96α-β). Ἦσαν κενοί, πλην ὀλίγου χώματος εἰσρευσάντος εἰς τοὺς πυθμένας αὐτῶν διὰ τῶν ρωγμῶν.

Περὶ τὸ μέσον τῆς θόλου καὶ 10 ἐκ. ὑψηλότερον τοῦ Μυκηναϊκοῦ δαπέδου ἐστὶ εἶχε κατασκευασθῆ διὰ μικρῶν λίθων καὶ πηλοῦ. Ἐπὶ τῆς ἐπιφανείας αὐτῆς δύο ὄρθιαι πλάκες ἀπετέλουν εἶδος κρατευτῶν, φερόντων καὶ ἐγκοπᾶς, ἐφ' ὧν περιστρέφοντο ὄβελοί. Παρὰ τοὺς κρατευτὰς τούτους μικρὸς πλακωτὸς λίθος ὀριζοντιῶς ἐπὶ τοῦ πηλοῦ προσκεκολλημένος ἐχρησίμειεν ὡς τριπτῆρ ἢ τι ἀνάλογον. Οἱ «κρατευταὶ» ἀπέχουσιν ἀλλήλων 0.32 μ. καὶ ἕκαστος αὐτῶν ἔχει ὕψος 0.35 μ. Περισσότερον ἀπὸ δύο δοχεῖα λευκοσιδήρου (τενεκέδες) τέφρας καθαρᾶς συνελέγησαν μεταξύ καὶ πέριξ τῶν κρατευτῶν. Τὸ συνολικὸν ὕψος τῆς ἐστίας εἶναι 45 ἐκ. καὶ ἡ διάμετρος αὐτῆς 1 μ. περίπου. Τεμάχια μικρῶν ἀγγείων, τέφρα καὶ ὄστᾶ ζῶων εὐρέθησαν πέριξ τῆς ἐστίας.

Ἐπὶ τοῦ δαπέδου τοῦ τάφου παρατηροῦνται μικραὶ ἡμισφαιρικαὶ ἢ κωνικαὶ κοιλότητες ἀκανονίστως διεσπαρμένα. Ἐχουσι διάμετρον ἀπὸ 10 μέχρι 30 καὶ 40 ἑκατοστῶν. Τινὲς διακρίνονται ἐπὶ τοῦ πίν. 96α.

Περὶ τὸν νὰ τονισθῇ, ὅτι ὑπὸ τοιούτους ὄρους δὲν ἦτο δυνατόν νὰ περιμένωμεν Μυκηναϊκὰ εὐρήματα ἐκ τοῦ δαπέδου τοῦ τάφου. Παρ' ὅλα ταῦτα κοίλη χρυσῆ ψῆφος μὲ διακόσμησιν κισσοειδοῦς φύλλου (waz) εὐρέθη εἰς ἓν ἄκρον τῆς θύλου, καθὼς καὶ τὰ πλεῖστα τεμάχια εὐμεγέθους ἀγγείου, ἕξ ὧν ἀπηρτίσθη ὁ τρίτος πίθος τοῦ πίν. 97α. Τοῦτο ὅμως συνέβη διὰ τὸν ἕξῃς λόγον: Ὁ δρόμος τοῦ τάφου, βαθυνόμενος, ὡς ἔλεχθη, ἐφόσον προχωροῦμεν πρὸς τὴν εἴσοδον, ἐξηκολούθησε τὴν φορὰν ταύτην διὰ μέσου τῆς εἰσόδου πρὸς τὸ ἐσωτερικὸν τοῦ τάφου. Οὕτως ὀρθογώνιον τμήμα τοῦ δαπέδου ἰσοπλατῆς πρὸς τὴν θύραν, ἦτοι 1.35 μ., καὶ φθάνον μέχρι τοῦ κέντρου τοῦ τάφου εἶναι βαθύτερον τοῦ λοιποῦ δαπέδου. Εἰς τὸ δάπεδον τοῦ λαξεύματος, τὸ ὁποῖον παρουσιάζει πανταχοῦ λείψανα πυρᾶς, εὐρέθησαν τὰ τεμάχια τοῦ τριώτου ἀμφορέως τοῦ πίν. 97α. Πιστεύω, ὅτι τὸ λάξευμα τοῦτο εἶναι Μυκηναϊκόν, πιθανῶς ὅμως δὲν ἀνήκει εἰς τὴν ἀρχικὴν κατασκευὴν τοῦ τάφου, ἀλλ' εἶναι μεταγενεστέρα μεταρρυθμίσις. Ὅτι αὕτη ἐγένετο διὰ νὰ διευκολύνῃ τὴν εἴσοδον, θεωρῶ πιθανόν. Κατὰ τὸν αὐτὸν τρόπον δυνάμεθα νὰ ἐξημενύσωμεν καὶ τὰς δύο παραλλήλους αὐλακὰς τοῦ τάφου 1, αἱ ὁποῖαι ὑποβάλλουν τὴν ἰδέαν, μήπως ἄρμα ἢ ἄμαξα δλόκληρος εἰσῆρχετο εἰς τὸν τάφον, φέρουσα τὴν σορὸν τοῦ νεκροῦ. Διὰ νὰ μὴ προσκρούσῃ εἰς τὸ ἀνώφλιον τῆς θύρας, παρέστη ἀνάγκη νὰ λαξευθῶσιν εἰς τὸν τάφον 1 αἱ δύο αὐλακὰς καὶ τὸ περιγραφὲν λάξευμα εἰς τὸν τάφον 2, ἐντὸς τῶν ὁποίων ἐκυλίοντο οἱ τροχοὶ τῆς ἀμάξης. Γνωρίζομεν ἐκ παραστάσεων Γεωμετρικῶν ἀγγείων, ὅτι αἱ σοροὶ εὐρίσκοντο εἰς ἀρκετὸν ὕψος ὑπὲρ τὴν ἄμαξαν, ὥστε νὰ μὴ εἶναι δυνατὴ ἡ εἴσοδος διὰ χαμηλῆς θύρας. Πολλὰ δὲ φαινόμενα τοῦ Γεωμετρικοῦ 8<sup>ου</sup> αἰῶνος, συμπεριλαμβανομένης καὶ τῆς προθέσεως καὶ ἐκφορᾶς νεκρῶν, ἀποδίδει ὁ KÜBLER ἐν τῇ τελευταίᾳ δημοσιεύσει τοῦ Κεραμικοῦ (Kerameikos V, 1 1954) εἰς ἀναβίωσιν ἐκ τῆς Μυκηναϊκῆς ἐποχῆς. Οἱ εἰσαγωγεῖς τῆς καύσεως τῶν νεκρῶν (11 - 9<sup>ου</sup> αἰῶν) κατεπίεσαν προσωρινῶς τὴν παράδοσιν, ἣτις ἐπανῆλθεν ὁμοῦ μετὰ τῆς ταφῆς, ἣτις ἐκ νέου ἀρχίζει νὰ ἐκτοπίσῃ τὴν καύσιν.

Ὁ τάφος 2 περιεῖχε τρεῖς βεβαίους λάκκους καὶ ἓνα πιθανόν. Ὁ λάκκος 2 ἐκαλύπτετο ἐν μέρει διὰ μεγάλης πλακὸς ἣτις πιθανόν νὰ ἦτο ἀρχικῶς τὸ ἐν ἐκ τῶν ὑπερθύρων τοῦ στομίου.

Περιεῖχε καθαρὸν χῶμα, μερικοὺς μεγάλους λίθους, οὐδὲν ἔχνος ὁστοῦ καὶ τεμάχια δύο μικρῶν ἀγγείων: Ἐνὸς Ἑλληνιστικοῦ κυάθου (περὶ τὸ μέσον τοῦ βάθους του) καὶ ἑνὸς ὑστερομυκηναϊκοῦ προχοῦδιου μετὰ λεπιδωτοῦ κοσμήματος ἐπὶ τῶν ὤμων. Μῆκος λάκκου 2 μ., πλ. 0.60 μ. καὶ βάθος 1.10 μ.

Ὁ λάκκος 1 δίδει τὴν ἐντύπωσιν λάκκου ἀπορριμμάτων τῶν Ἑλληνιστικῶν εἰσβολέων. Ἐκαλύπτετο ὑπὸ τριῶν μεγάλων πλακῶν. Ἡ Δυτικωτάτη, ἴσως καὶ αὕτη ἐν τῶν ἐσωτερικῶν ἀνωφλίων τοῦ τάφου, συναδεύετο καὶ ὑπὸ μικροτέρας πρὸς ἐνίσχυσιν. Ἡ μεσαία, πελεκητὴ καὶ τεθραυσμένη εἰς δύο ὑπὸ τὸ βάρος τῆς συμπτώσεως τοῦ τάφου, πρέπει νὰ ἦτο ὁ ἔξωτερικὸς ἀνωφλιος λίθος. Ἡ τρίτη ἦτο πλακωτὸς λίθος. Ἄμα τῇ ἀφαιρέσει τῶν λίθων τούτων παρουσιάσθη ἐπίχωσις χαλαρωτάτων χωμάτων ἐναλλάξ μελανῶν καὶ λευκωπῶν. Τεμάχια κεράμων, μεγαρικῶν σκύφων καὶ λύχνων Ἑλληνιστικῶν ἦσαν τὰ μόνα εὐρήματα μέχρι τέλους. Εἰς λύχνος εἶναι πρακτικῶς ἀκέραιος. Τὸ ἥμισυ σκελετοῦ ἔριφίου, σιαγὼν κονίκλου ἢ μικροῦ λαγωοῦ, ὀστάρια πτηνῶν καὶ λείψανα ἀνθράκων παρετηρήθησαν ὡσαύτως. Μῆκ. τοῦ λάκκου 2.50 μ., πλ. 0.80 μ. καὶ βᾶθ. 1.45 μ.

Ὀλίγον Ἀνατολικότερον ὑπῆρχεν ἴσως ἀβαθέστερος λάκκος (ὄρατος ἐπὶ τοῦ πίν. 96β), ὅστις εἰς μίαν γωνίαν περιεῖχε καὶ λείψανα ἀνθρωπίνων ὀστέων. Ἐπειδὴ ὅμως κατεστράφη ὑπὸ τοῦ λάκκου τοῦ ὑποδεχθέντος τοὺς Ἑλληνιστικοὺς πίθους καὶ οὐδὲν εὖρημα παρουσίασεν, ἡ χρονολογία του εἶναι ἀδηλος, ἀν καὶ λίαν πιθανῶς Μυκηναϊκῆ.

Τέλος ὁ λάκκος 3, παρὰ τὸ Δυτικὸν τοίχωμα τῆς θόλου, ὅστις οὐδεμίαν διὰ πλακῶν κάλυψιν εἶχεν, ἀπεναντίας δὲ εἶχε τοποθετηθῆ κεκλιμένον ἐπ' αὐτοῦ Ἑλληνιστικὸν πιθάριον, περιῆλθεν εἰς ἡμᾶς ἀσύλητος. Ἡ ἐπίχωσις του ἦτο καθαρὰ καὶ μόνον ὑστερομυκηναϊκῶν ἀγγείων τεμάχια περιεῖχε. Τὰ τοιχώματα τοῦ λάκκου ἦσαν ἐνιαχοῦ ἐπενδεδυμένα διὰ ξηρολιθιδᾶς λόγῳ ψαθυρότητος τοῦ ἐδάφους καὶ ἰσχυρῶς μαυρισμένα ὑπὸ πυρός. Ὅταν ἐφθάσαμεν εἰς βάθος 2 μέτρων, ἀντελήφθημεν ὅτι ἐπρόκειτο περὶ καύσεως τῶν νεκρῶν. Μεγάλα καὶ πολλὰ τεμάχια ἀνθράκων, ὀλίγα λείψανα τελείως κεκαυμένων ὀστέων διαλυθέντων εἰς μικρὰ τεμάχια, τέλος τὰ εὐρήματα κεκαυμένα καὶ μελανὰ ὑπὸ τοῦ καπνοῦ ἐδείκνυν, ὅτι ἔχομεν πραγματικὴν καὶ ἐντατικὴν καύσιν. Εἶναι ἴσως τὸ ὄραιότατον καὶ τελειότατον παράδειγμα καύσεως Μυκηναϊκῶν νεκρῶν, πιθανῶς δὲ καὶ τὸ παλαιότατον. Ἡ πέριξ γῆ εἶχεν ἀποβῆ ἔρυσθρά ἐκ τοῦ πυρός, τὸ δ' ὄλον πάχος τῆς νεκρικῆς πυρᾶς ἐπὶ τοῦ πυθμένος τοῦ λάκκου, οἴσης ἰσοπαχοῦς, ἦτο σχεδὸν 30 ἑκατοστά.

Ἡ πυρὰ ἐν τούτοις δὲν ἦτο ἐνιαία, ἀλλὰ διπλῆ, μία εἰς τὸ Ν. καὶ μία εἰς τὸ Β. ἄκρον τοῦ λάκκου (οὗ αἱ διαστάσεις εἶναι: Μῆκ. 2.45 μ., πλ. 0.90 μ. καὶ βᾶθος 2.15 μ.). Ἐπειδὴ δὲ καὶ τὰ εὐρήματα ἔκειντο κεχωρισμένως πλησίον ἐκάστης πυρᾶς, ἔπεται ὅτι δύο νεκροὶ φαίνεται νὰ εἶχον καῆ. Τῶν κρανίων μικρὰ μόνον τεμάχια περιεσώθησαν ἄκαυτα, κατὰ δὲ τὸ μέγεθος τῶν ὀστέων καὶ τὸ μικρὸν πάχος τῶν κρανίων, πρέπει νὰ ἐπρόκειτο περὶ δύο νεαρῶν πριγκιπισσῶν ἡλικίας 14 - 16 ἐτῶν.

Ἦδη ἡ ἐπίχωσις τοῦ τάφου παρέσχε, πλὴν τῶν ὀστέων, φυλλάρια χρυ-



σοῦ καί τινα λίθινα βέλη. Παρὰ τὴν Ν. πυρὰν τοῦ πυθμένος εὐρέθησαν δύο μικρὰ ἀγγεῖα πήλινα (δίωτον ἀγγεῖον καὶ ἀμφίχοον ἀμφορείδιον), 15 ψῆφοι ἀμεθύστου, ἐρυθρωποῦ ἰάσπιδος, ὄρειας κρυστάλλου, ὧν ἕξ ἔκιντο εἰσέτι παρ' ἀλλήλας ἡμικυκλικῶς, ἐν ἀκέραιον πλακίδιον ὑαλομάζης μετὰ λεπιδωτῶν καὶ φολιδωτῶν κοσμημάτων, πολλὰ τεθραυσμένα καὶ πολλὰ ἐν σχήματι δι-σκαρίων καὶ ἄλλων ἐνθέσεων, τέλος ὁ δίσκος χαλκοῦ κατόπτρου, διάμ. 0.117 μ., διατηρῶν δύο ἧλους, δύο σφονδύλια στεατίτου, δακτύλιος ἀργυροῦς (ἀνευ σφενδόνης), δύο βέλη χαλκοῦ καὶ ἐν ὀψιανοῦ. Τὰ χαλκᾶ εἶναι τοῦ τριγλῶχινος τύπου, τὸ λίθινον ἐνδιαμέσου τύπου μεταξὺ τριγλῶχινος καὶ λαβίδος καρκίνου. Ὅλιγον περαιτέρω εὐρέθη ἕτερον χαλκοῦν βέλος μετὰ οὐρᾶς στειλεώσεως.

Ἡ Βορεία πυρὰ ἦτο πλουσιωτέρα. Ἀπέδωκε περιδέραιον χρυσοῦν ἐκ 41 ψῆφων μιμουμένων ἐκφυλισμένον ναυτίλον, δισκάρια καὶ πλακίδια ὑαλομάζης ὡς τὰ προηγουμένα καὶ πέντε γλυπτὰς λίθους εὐρεθείσας εἰς μικρὰν ἀπόστασιν παρ' ἀλλήλας, ἀλλ' οὐχί εἰς τὴν ἀρχικὴν των θέσιν. Ἡ κεντρικὴ (πᾶσαι εἶναι σχήματος φακοειδοῦς) εἶναι ἕξ ὄρειας κρυστάλλου καὶ χρυσοδέτος κατὰ τὰ δύο στόμια τῆς ὀπῆς. Φέρει βοῦν βαδίζοντα πρὸς δεξιὰ καὶ ἀντινώτως τριποδικὴν τράπεζαν θυσίας. Τέχνη βαρεῖα καὶ παρακαμάζουσα (πίν. 95, 6). Ἡ δευτέρα, ἕξ ἀχάτου, φέρει δύο κατακειμένους ταύρους ἀντινώτως. Τέχνη ἐπιμελεστέρα (πίν. 95, 4). Ἡ τρίτη, ἐκ φλεβωτοῦ ἀμυγδαλίτου, φέρει βοῦν ἡμιοκλάζοντα μὲ τὴν κεφαλὴν κατενώπιον. Κλάδος ὑπὲρ τὸ ζῶον, θυμιατήριον ὑπὸ τὴν κοιλίαν αὐτοῦ. Τέχνη βαρεῖα καὶ συμβατικὴ (πίν. 95, 1). Ἡ τετάρτη, σαρδῶ-νυξ, φέρει κατὰ τὴν ἰδίαν τεχνικὴν βοῦν πρὸς ἀρ., ἀλλὰ στρέφοντα τὴν μυκωμένην κεφαλὴν πρὸς τὰ ὀπίσω (πίν. 95, 3). Ἡ πέμπτη τέλος, ἕξ ἐρυθρωποῦ ἰάσπιδος, εἶναι ἡ σπουδαιότατη πασῶν καὶ ἀπὸ ἀπόψεως τέχνης καὶ ἀπὸ ἀπόψεως παραστάσεως: Δύο αἴγαγροι ὄρθιοι ἴστανται ἐν ἀντιθετικῷ συμπλέγματι ἑκατέρωθεν τοῦ ἱεροῦ δένδρου. Τὸ δὲ δένδρον τοῦτο, περιέργως, φαίνεται νὰ εἶναι ἡ ξενικὴ θεωρουμένη κάκτος Ὀπουντία, κοινῶς φραγκοσυνκιά, ἣς τὰ τρία σαρκώδη μεγάλα φύλλα, αἱ ἄκανθαί καὶ οἱ καρποὶ εἰκονίζονται μετὰ πάσης ἐπιθυμητῆς ἐναργείας (πίν. 95, 2). Ἐντὸς τῆς σειρᾶς ὅμως ἀναλόγων ἐκφυλισμένων παραστάσεων γεννᾶται ἡ ἀμφιβολία ὡς πρὸς τὸ φυτόν (BOSSERT, *Altcrete*<sup>3</sup>, 395 a-b. ZERVOS, *Art de la Crète*, 307).

Τὰ εὐρήματα τοῦ τάφου τούτου, συμφώνως πρὸς τὴν κεραμεικὴν, πρέπει νὰ ἀνάγονται εἰς τὸ μέσον περίπου τοῦ 14<sup>ου</sup> αἰῶνος. Ἀνήκουσιν ὅμως εἰς τὴν τελευταίαν χρησιμοποίησιν τοῦ τάφου καὶ αἱ συλήσεις ἐξηφάνισαν πᾶν παλαιότερον ἔχνος. Κατὰ τὴν τεχνικὴν τῆς κατασκευῆς ὁ τάφος πρέπει νὰ εἶναι παλαιότερος. Τὸ μοναδικὸν ΥΕ I ὄστρακον ἐκ δρόμου δὲν δύναται βεβαίως νὰ χρησιμεύσῃ ὡς χρονολογικὸν τεκμήριον. Ὁ τάφος 1 τοῦναντίον παρέσχε πολλὰ ὄστρακα ἐκ τοῦ δρόμου ἀναγόμενα μέχρι τοῦ ἀνακτορικοῦ

ουθμοῦ (δὲν ἐκαθαρίσθησαν ἀκόμη). Τῆς αὐτῆς ἐποχῆς πρέπει νὰ εἶναι καὶ οἱ δύο σωροὶ τῶν χαλκῶν σκευῶν.

ΠΑΠΟΥΛΙΑ, ΤΥΜΒΟΣ ΚΑΙ ΤΑΦΟΙ

Ὁ τύμβος Ἀγίου Ἰωάννου, πλησίον τοῦ ἀνωτέρω χωρίου (ΠΑΕ 1954, σ. 313 εἰκ. 10), ἀνεσκάφη ἐντελῶς, ὑπολειπομένης μόνον ἐλαχίστης ἐργασίας κατὰ τὴν Ἀνατολικὴν πλευράν, ὅπως γίνωσι μετρήσεις πρὸς περάτωςιν τοῦ σχεδίου.

Ἦτο ἤδη γνωστόν, ὅτι ὁ τύμβος περιεῖχε ταφὰς ἐντὸς πίθων, τεθαμμένων ὀριζοντιῶς καὶ ἀκτινοειδῶς κατὰ τὴν περιφέρειαν, εἰς δὲ καὶ μόνος πίθος ἔκειτο εἰς τὸ ἐσωτερικὸν τοῦ τύμβου. Ἦδη τὸ ἐσωτερικὸν ἀνεσκάφη πλήρως καὶ ἀπεδείχθη ὅτι ἄλλη ταφή δὲν ὑπῆρχεν, ὑπῆρχεν ὅμως ἀκριβῶς εἰς τὸ κέντρον τοῦ τύμβου ἐνδιαφέρον καὶ περιέργον κατασκευάσμα: Μία μικρὰ πεταλοειδοῦς σχήματος οἰκία, ἣτις ἦτο ἡ κοινὴ κατοικία πάντων τῶν νεκρῶν (πίν. 97β).

Διὰ μικρῶν πλακωτῶν λίθων, ὑψουμένων εἰς τέσσαρας δόμους, διεμορφώθη τὸ πεταλοειδὲς κατασκευάσμα, μὲ τοίχους παχεῖς, μὲ τὴν εἴσοδον πρὸς Ἀνατολὰς καὶ μὲ μεγάλας πλάκας ἀντὶ στέγης. Ὁ οἰκίσκος ἔχει μῆκος 2.20 μ., πλάτος μέγιστον 1.25 μ., ἀνοιγμα δὲ τῆς εἰσόδου 1.10 μ. Εἰς τὸ δάπεδον τοῦ τύμβου ἔχει σκαφῆ ἐλαφρῶς ὁ μαλακὸς βράχος πρὸς σχηματισμὸν τοῦ δαπέδου τῆς οἰκίας, ὅπερ οὕτω κεῖται 0.12 μ. βαθύτερον. Τὸ συνολικὸν ὕψος ἀπὸ τοῦ δαπέδου τούτου μέχρι τῶν καλυπτῆρων πλακῶν τῆς στέγης εἶναι 0.80 μ. Μετὰ τὴν ἐπίχωσιν τοῦ τύμβου ἐθραύσθησαν αἱ πλάκες τῆς στέγης καὶ τὰ ὑπερκείμενα χώματα ἐβυθίσθησαν κανονικῶς, συμπεσόντα περὶ τὸ μέσον, ὥστε ἐκ μόνης τῆς τομῆς τοῦ τύμβου νὰ κατανοήσωμεν ἤδη, ὅτι θὰ εὗρωμεν ὑποκείμενον βεβυθισμένον «τάφον».

Τὸ ἐσωτερικὸν ἦτο ἀπολύτως καθαρὸν καὶ οὐδὲν ἀπολύτως πλὴν χώματος περιεῖχεν, ὥστε ἀποκλείεται νὰ ὑπῆρξέ ποτε τάφος. Εἶναι κενοτάφιον ἐν σχήματι οἰκίας, κοινὴ κατοικία πάντων τῶν νεκρῶν τοῦ τύμβου. Πρὸ τῆς εἰσόδου ὑπῆρχε πρόχειρος τείχισις διὰ λίθων, ἀλλὰ μόνον εἰς τὸ ἀνώτατον μέρος, πρὸ δὲ καὶ ταύτης ἄλλοι λίθοι ἐχώριζον στενόμακρον διαμέρισμα, ἐντὸς τοῦ ὁποίου ὑπῆρχον ἄφθονα τὰ ἔχνη πυρᾶς, μικρῶν τεμαχίων ὀστῶν καὶ ἐν μόνον μέγα ὄστουν, τὸ ὁποῖον ὑποθέτω ὅτι ἀνήκει εἰς χοῖρον, μέχρις ὅτου ἐξετασθῆ παρ' εἰδικοῦ. Κατὰ ταῦτα θυσία προσεφέρθη πρὸ τῆς θύρας τοῦ κενοταφίου. Τὰ αὐτὰ ἔχνη θυσιῶν παρουσιάσθησαν καὶ ἔτι Ἀνατολικώτερον, εἰς μικρὰν ἀπόστασιν ἀπὸ τῆς Βορείας παραστάδος τῆς εἰσόδου, ἐπὶ εἶδους μικροῦ βωμοῦ. Οὐδὲν κινητὸν εὗρημα ἐσημειώθη. Ὡς καὶ εἰς τὸν τύμβον Ρούτση, ἡ ἐπίχωσις περιεῖχε μικρότατα τεμάχια κεραμεικῆς, ὧν μερικὰ δει-

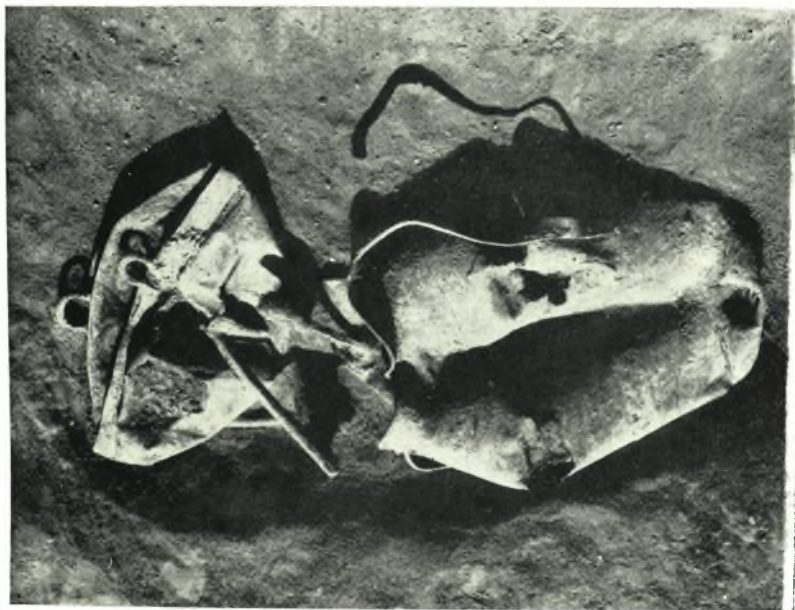
κνύουν βερνίκωσιν. Τὰ πράγματα θὰ μελετηθῶσι καλύτερον διὰ μελλουσῶν ἀνασκαφῶν, δι' ὧν θὰ γνωσθῆ ἡ Μεσσηνιακὴ προϊστορικὴ κεραμεικὴ ἢ προγενεστέρῃ τῆς Μυκηναϊκῆς περιόδου. Ἡ πέρυσιν ἐκφρασθεῖσα γνώμη μου, ὅτι δυνατὸν ὁ τύμβος νὰ εἶναι πολυάνδριον πεσόντων ἐν μάχῃ ἀποδεικνύεται ἐσφαλμένη, διότι πίθοι τινὲς περιεῖχον ὀκλάζοντας σκελετοὺς παιδίων.

Παρὰ τὴν εἴσοδον τοῦ χωρίου Παπούλια, εἰς θέσιν Καταρράχι, ἀνεσκάφη τελείως ὁ μικρὸς θολωτὸς τάφος ἐντὸς τοῦ ἀγροῦ Λατζούνη. Ἡ διάμετρος τῆς θόλου ἠρίθμει 4.40 μ., τὸ στόμιον εἶχε μῆκος 2 μ. καὶ πλ. 0.80 μ., ὁ δὲ δρόμος πλ. 1 μ. καὶ μῆκος ἀκαθόριστον, πάντως μικρόν. Μέχρι 3 μ. παρηκολουθήθη καλῶς. Μόνον τμημα τοιχωμάτων τοῦ δρόμου, μέχρι μήκους 1.25 μ. ἀπὸ τῆς προσόψεως ἦτο τεειχισμένον. Τὸ ὑπόλοιπον εἶχεν ἀφειθῆ ἀρχικῶς ἀτείχιστον.

Ὁ τάφος περιεῖχε δύο λάκκους καὶ τὰ σαφεῆ ἕχνη δύο πυρῶν ἐπὶ τοῦ δαπέδου. Ἐνω τῶν 10 κρανίων διακρίνονται εὐκόλως μεταξὺ τῶν λειψάνων ὀστέων. Μυκηναϊκὰ εὐρήματα ἐλάχιστα ἐφθαρμένα μικρὰ ἀγγεῖα, ἅτινα φαίνονται ἐντελῶς ὄψιμα καὶ εὐτελεῆ (καθαρισμὸς δὲν ἔγινεν ἀκόμη). Πολὺ σπουδαιότερον εἶναι, ὅτι καὶ εἰς τὸν τάφον τοῦτον ἠσκήθη λατρεία εἰς Ἑλληνικοὺς χρόνους. Ἐν συντομίᾳ ἢ εἰκῶν, ἦν ἡ ἀνασκαφὴ παρέσχεν, εἶναι ἡ ἀκόλουθος :

Ὁ τάφος περιεῖχε Μυκηναϊκοὺς νεκροὺς καὶ σωροὺς ὀστέων ἐπὶ τοῦ δαπέδου του, ὅτε κατέπεσεν ἡ κορυφή του εἰς προκεχωρημένην Ἑλληνικὴν ἐποχὴν. Εἰσῆλθον τότε ἐντὸς αὐτοῦ οἱ Ἕλληνας, ἤναψαν δύο μεγάλας πυράς, προσέφερον θυσίας (ὄστᾶ βοοειδῶν καὶ αἰγοπροβάτων) καὶ ἀπέθεσαν μικρὰ ἀγγεῖα μελαμβαφῆ. Ἀκολούθως προσεφέροντο ἄνωθεν καὶ ἄλλαι θυσίαι καὶ ἀγγεῖα ὀλονὲν μεγαλύτερα καὶ μεταγενέστερα, ἐνῶ ἐκ παραλλήλου κατέπιπτον τὰ τοιχώματα τῆς θόλου, μέχρις ὅτου αὕτη κατεχώσθη ἐντελῶς. Σήμερον διατηρεῖται εἰς ὕψος 1.50 περίπου. Περισσότερα θὰ μάθωμεν, ἅμα τῷ καθαρισμῷ τῶν κεραμεικῶν εὐρημάτων.

ΣΠΥΡΙΔΩΝ ΜΑΡΙΝΑΤΟΣ



β. Τραγίνας τάφος 1. Όμας χαλκῶν.



α. Τραγίνας τάφος 1. Δρόμος καὶ θύρα.



α. Τραγάνας τάφος 1. Χαλκᾶ ἐντὸς τοῦ ἀμφορέως.



β. Τραγάνας τάφος 1. Ὅμις χαλκῶν 2.



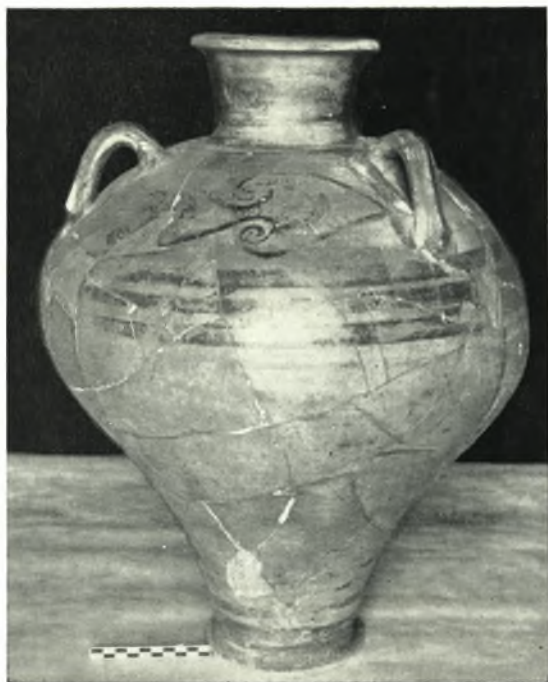
Τραγάνα: 1. 2. 3. 4. 6. Γλυπτικά λιθίνοι ἐκ τοῦ θολωτοῦ τάφου 2.  
5. Μικρὰ φακοειδῆς ψῆφος ἐκ τῆς θόλου τοῦ θολωτοῦ τάφου 1.



α. Τραγάνας τάφος 2. Ἑλληνιστικὸν δάπεδον: Ἀριστερὰ ἢ ἐστία, δεξιὰ ὁ εἰς τῶν δύο πίθων. Ἐν τῷ μέσῳ ὁ λάκκος 1, καλυπτόμενος ὑπὸ πλακῶν.



β. Τραγάνας τάφος 2. Δύο Ἑλληνιστικοὶ πίθοι τεθαμμένοι ἐντὸς τοῦ δαπέδου.  
\*Ὅπισθεν τούτων τὰ λείψανα Μυκηναϊκῆς ταφῆς.



α. Τραγιάνας τάφος 2. Τρίωτος πίθος ἐκ τοῦ δαπέδου.



β. Παπούλια, τύμβος Ἁγίου Ἰωάννου. Κεντρικὸν κατασκευάσμα τοῦ τύμβου.  
Institutional Repository - Library & Information Centre - University of Thessaly  
18/04/2024 23:58:40 EEST - 3.20.221.173