

3. ΑΝΑΣΚΑΦΗ ΕΝ ΤΩ ΙΕΡΩ ΤΗΣ ΕΛΕΥΣΙΝΟΣ

Εἰς τὸ ἱερόν τῆς Ἐλευσίνος καὶ ἐντὸς τοῦ πρὸς Δυσμὰς τῶν Μεγάλων Προπυλαίων ἀποκαλυφθέντος οἰκοδομικοῦ τετραγώνου (πίν. 16 α, Α) ἔνθα τὰ οἰκήματα τῶν ἱερέων καὶ τὰ κτήρια τῆς διοικήσεως τοῦ ἱεροῦ, ἀνεσκάφη ἐφέτος οἰκοδόμημα τῶν ἀρχῶν τοῦ 4ου π.Χ. αἰῶνος, τὸ ὁποῖον πιστεύομεν ὅτι εἶναι τὸ Πρυτανεῖον τῆς Ἐλευσίνος.

Ἡ ἀνασκαφὴ διαρκέσασα 5 ἑβδομάδας, ἦτοι ἀπὸ τῆς 8ης Αὐγούστου μέχρι τῆς 16ης Σεπτεμβρίου, ἐξετελέσθη μὲ τὴν συνεργασίαν τῆς ἀρχαιολόγου Κας Μ. Ἀναγνωστοπούλου-Φιλίνη, ἣτις ὑπῆρξε πράγματι πολύτιμος, λαμβανομένου μάλιστα ὑπ' ὄψιν ὅτι ὁ γράφων, ἀπησχολημένος μὲ τὴν διεύθυνσιν τῶν ἐν τῇ Ἄγορᾳ τῶν Ἀθηνῶν καὶ ὑπὸ τῆς ἐν Ἀθήναις Ἀμερικανικῆς Σχολῆς Κλασσικῶν Σπουδῶν ἐκτελουμένων ἔργων ἀναστηλώσεως τῆς Στοᾶς τοῦ Ἀττάλου καὶ τῆς ἐκκλησίας τῶν Ἁγίων Ἀποστόλων, ἦτο ὑποχρεωμένος συχνὰ νὰ ἀπουσιάζῃ τῶν ἐργασιῶν τῆς Ἐλευσίνος.

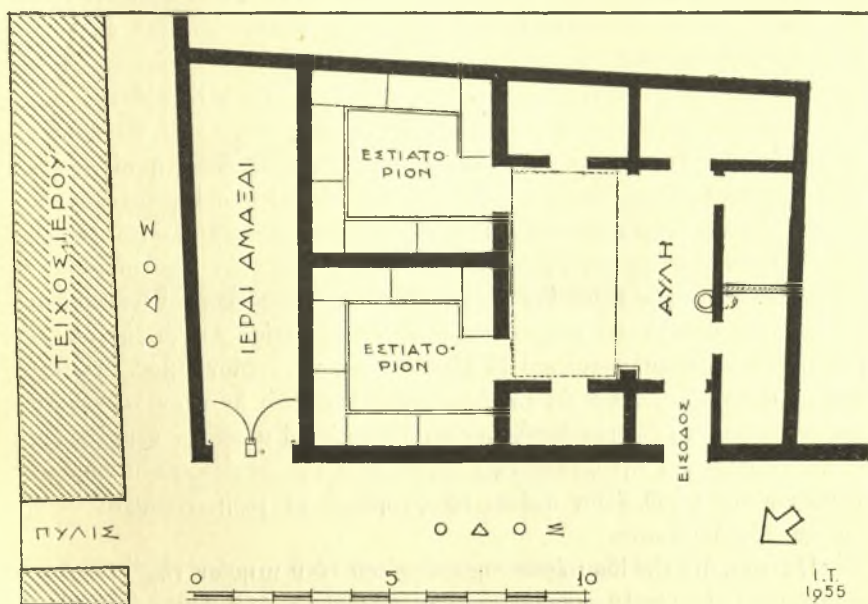
Τὸ νέον ἐν Ἐλευσίνι ἀποκαλυφθὲν οἰκοδόμημα (πίν. 16 β), διαστάσεων 15.40 × 10.40 μ., καταλαμβάνει τὴν βορειοδυτικὴν γωνίαν τοῦ οἰκοδομικοῦ τετραγώνου, ἀποτελεῖται δὲ ἐκ δύο ἀνεξαρτήτων μερῶν, τοῦ πρὸς Νότον μεγαλύτερου, περιλαμβάνοντος πέντε μίαν ἀλλῆς σειρὰν δωματίων, καὶ τοῦ πρὸς Βορρᾶν, μικροτέρου, ἀποτελουμένου ἕξ ἐνὸς μόνον ἐπιμήκους ὀρθογωνικοῦ χώρου, ἀμφοτέρων ἐχόντων ἰδιαίτερον εἴσοδον πρὸς ἐπικοινωνίαν μετὰ τῆς ὁδοῦ (εἰκ. 1).

Οἱ τοῖχοι τοῦ οἰκοδομήματος σωζόμενοι εἰς ἱκανὸν ὕψος εἶναι ἐκτισμένοι διὰ λαξευτῶν παρολίθων, μίαν εὐθυντηρίας ἐπὶ τῆς ὁποίας βαίνουν ὀρθοστάται ὕψους 0.95 μ., καταλαμβάνοντες ὅλον τὸ πλάτος τοῦ τοίχου (0.40 μ.) καὶ στεφόμενοι διὰ προεξεχούσης ἐκατέρωθεν αὐτῶν ταινίας ὕψους 0.15 μ. καὶ πλάτους 0.435 μ. Τὸ ὑψηλότερον μέρος τῶν τοίχων φαίνεται ὅτι ἀρχικῶς ἦτο ἐκτισμένον δι' ὠμῶν πλίνθων καὶ μόνον εἰς τὴν κορυφὴν του τὸ ὅλον οἰκοδόμημα ἐστέφετο διὰ πωρίνου γείσου, πολλὰ τεμάχια τοῦ ὁποίου εὐρέθησαν ἐντὸς τῶν τοίχων προφανῶς ἐντετειχισμένα ἐνταῦθα κατὰ τινα ἐπισκευὴν τοῦ κτηρίου.

Αἱ ἐσωτερικαὶ ἐπιφάνειαι τῶν τοίχων τοῦ κτηρίου ἦσαν ἐπιχειρισμέναι διὰ λεπτοτάτου κονιάματος ἔρυθροῦ καὶ κιτρίνου χρώματος, τὰ δάπεδα δὲ τῶν διαφόρων διαμερισμάτων, πλὴν τοῦ πρὸς Βορρᾶν ἐπιμήκους ὀρθογωνικοῦ χώρου, ὁ ὁποῖος ἐστερεῖτο καὶ ἐπιχρίσματος, ἦσαν ἐστρωμένα διὰ μωσαϊκοῦ ἐκ μικρῶν λεπτῶν θαλασσίων χαλκῶν.

Ἡ κάτοψις τοῦ πρὸς Νότον μεγαλύτερου τμήματος τοῦ οἰκοδομήματος ἐνθυμίζει κατοικίας τῶν κλασσικῶν καὶ τῶν ἑλληνιστικῶν χρόνων μὲ μό-

νην τὴν διαφορὰν, ὅτι εἰς τὴν οἰκίαν τῆς Ἐλευσίνας κυριαρχοῦν αἱ δύο μεγάλοι τετραγωνικαὶ αἴθουσαι, ἔχουσαι τὴν θέσιν τοῦ ἀνδρώνος τῶν ἄλλων οἰκιῶν. Αἱ δύο αὗται αἴθουσαι, ὡς ἐξάγεται ἐκ τῆς ἀσυμμέτρου τοποθετήσεως τῶν θυρῶν τῶν καὶ τοῦ σωζομένου εἰς μίαν ἐξ αὐτῶν, τὴν δυτικωτέραν, χαμηλοῦ παρὰ τοὺς τοίχους πεζουλίου, ὕψους μόλις 0.025 μ. καὶ πλάτους 0.90 μ., καταλλήλου πρὸς τοποθέτησιν κλινῶν, ἐχρησιμοποιοῦντο ὡς ἐστιατόρια, περιλαμβάνουσαι 7 κλίνας ἐκάστη. Τὰ ἄλλα πέριξ τῆς αὐτῆς δωμάτια, κατὰ πολὺ μικρότερα τῶν συνήθων δι' οἰκίας, φαίνεται ὅτι ἐχρησιμοποιοῦντο ὡς μαγειρεῖα, ἀποθήκαι κ.τ.λ.



Εἰκ. 1. Ἀναπαράστασις τῆς κατόψεως τοῦ Πρυτανείου τῆς Ἐλευσίνας (4^{ος} π.Χ. αἰ.).

Ἡ μεγάλη τετραγωνικὴ αὐλὴ πλευρᾶς 5.50 μ., ὡς προκύπτει ἐκ τῆς διαφορετικῆς κατασκευῆς τοῦ μωσαϊκοῦ αὐτῆς δαπέδου καὶ τῆς ὑπάρξεως δύο προεξεχουσῶν παραστάδων, τῆς μιᾶς κατὰ τὴν ἀνατολικὴν καὶ τῆς ἑτέρας κατὰ τὴν δυτικὴν πλευρὰν τῆς, φαίνεται ὅτι ἐχωρίζετο εἰς δύο ἴσα περίπου τμήματα καὶ ὅτι τὸ πρὸς βορρᾶν, τὸ εὑρισκόμενον πρὸ τῶν δύο μεγάλων αἰθουσῶν, ἦτο ἐστεγασμένον, ἔχον τὴν θέσιν τῆς παστάδος τῶν ἑλληνικῶν οἰκιῶν, ἐνῶ τὸ πρὸς Νότον ἦτο ὑπαιθρον, περιλαμβάνον καὶ τὸ ἀνευρεθὲν ἑλλειψοειδὲς φρέαρ. Τὸ φρέαρ τοῦτο, συνολικοῦ βάθους 8.70 μ. κατὰ τὸ ὕψη-

λότερον μέρος αὐτοῦ μέχρι βάθους 2.70 μ., εἶναι ἐκτισμένον διὰ μικρῶν πωρολίθων, ἐνῶ τὸ ὑπόλοιπον εἶναι λαξευμένον ἐντὸς τοῦ σκληροῦ ἀσβεστολιθικοῦ βράχου. Παρουσιάζει ἕξ ἄλλου, ἕνεκα τοῦ διερχομένου ἄνωθεν αὐτοῦ τοίχου, δύο στόμια πρὸς ἀντλήσιν τοῦ ὕδατος, τοῦ ἐνὸς ἀνοιγομένου εἰς τὴν αὐλήν, τοῦ ὁποίου ἐσώθη καὶ τὸ πώρινον ἡμικυκλικὸν προστομαῖον (πίν. 17 α), τοῦ δ' ἐτέρου εὐρισκομένου ἐντὸς τοῦ μικροῦ διαμερίσματος, τὸ ὁποῖον διὰ τὸν λόγον αὐτὸν δύναται νὰ θεωρηθῇ ὅτι ἐχρησίμευεν ὡς μαγειρεῖον (εἰκ. 1).

Ὅτι ὅμως ὀπωσδήποτε τὸ περιγραφόμενον οἰκοδόμημα ἐχρησιμοποιεῖτο ὡς ἐστιατόριον ἀποδεικνύεται καὶ ἐκ τῶν ἀνευρεθέντων, ἐντὸς τοῦ πρὸς τὰ ἀριστερὰ τῆς εἰσόδου τῆς οἰκίας διαμερίσματος, δύο μεγάλων πίθων πρὸς ἀποθήκευσιν τροφίμων (πίν. 17 β) καὶ μεγάλοι ἀριθμοὶ ἀμφορέων καὶ ἄλλων ἀγγείων οἰκιακῆς χρήσεως (πίν. 18 α), χρονολογουμένων ἐκ τῶν ἀνευρεθέντων ὁμοῦ λύχνων καὶ νομισμάτων εἰς τὸν 1^{ον} μ.Χ. αἰῶνα.

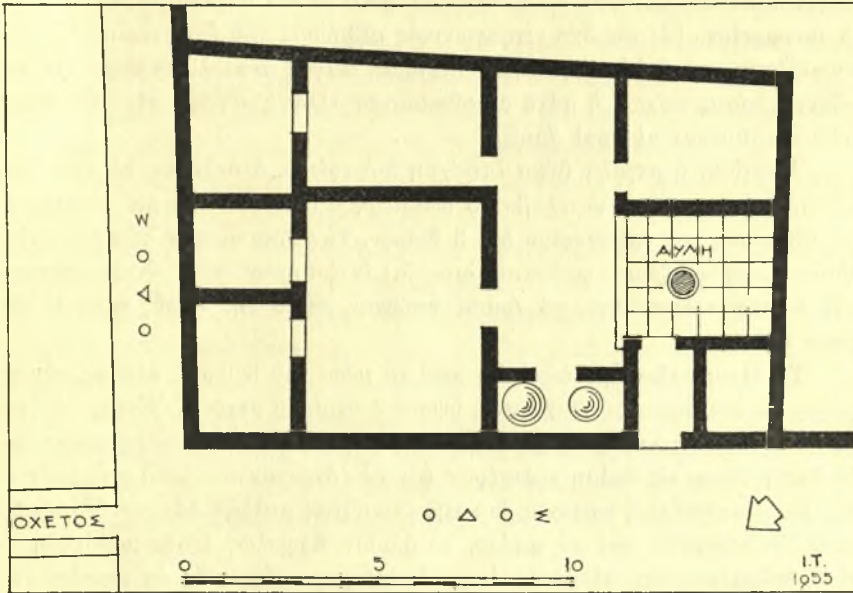
Ἀποτελεῖ λοιπὸν τὸ ἀνασκαφὲν οἰκοδόμημα τὴν πλέον ἐπίσημον οἰκίαν τῆς Ἐλευσῖνος, εἰς τὴν ὁποίαν ἐσιτίζοντο δημοσίᾳ δαπάνῃ οἱ προσφέροντες διαφόρους ὑπηρεσίας εἰς τὸ ἱερόν. Ἦτο δηλαδὴ τὸ Πρυτανεῖον.

Ἡ ἀνέυρεσις ἐνὸς τοιούτου κτηρίου ἀνεμένετο ἄλλωστε, ἀφοῦ εἰς σχετικὴν Ἐλευσινιακὴν ἐπιγραφὴν ἀναγράφεται καὶ τὸ ποσὸν τῶν χρημάτων τὸ ὁποῖον διετίθετο πρὸς δημοσίαν σίτισιν διαφόρων προσώπων. Εἶναι μάλιστα πολὺ πιθανὸν μεταξὺ τῶν μνημονευομένων εἰς τὴν ἰδίαν ἐπιγραφὴν οἰκοδομημάτων νὰ περιλαμβάνεται καὶ τὸ Πρυτανεῖον, τὸ ὁποῖον ὅμως, ἀναφερόμενον μὲ ἄλλην ὀνομασίαν ὡς *λ.χ. ἐπιστάσιον*, δὲν εἶναι δυνατόν νὰ ἀναγνωρίσωμεν ἀκόμη. Τὸ ζήτημα ἐλπίζομεν νὰ ἐξακριβωθῇ μετὰ τὴν συμπλήρωσιν τῶν ἀνασκαφῶν καὶ τὴν ἀποκάλυψιν ὁλοκλήρου τῆς ἐκτάσεως τοῦ βοθητικοῦ χώρου τοῦ ἱεροῦ, ἔνθα πρέπει νὰ ζητηθοῦν τὰ μνημονεύμενα ἐν τῇ ἐπιγραφῇ οἰκοδομήματα.

Πάντως, διὰ τὴν ἰδιαιτέραν σημασίαν τοῦ νέου κτηρίου τῆς Ἐλευσῖνος, προσθέτω ὅτι εἶναι πολὺ πιθανὸν νὰ ἦσαν ἐντὸς αὐτοῦ κατατεθειμένα τὰ ἐπίσημα μέτρα καὶ σταθμὰ, τὰ ὁποῖα, ὡς παραδίδεται, ἐφυλάσσοντο καὶ εἰς τὴν Ἐλευσίνα, προφανῶς δὲ εἰς τὸ Πρυτανεῖον, ὅπως καὶ εἰς τὰς Ἀθήνας ἐφυλάσσοντο εἰς τὴν Θόλον, εἰς τὸ Πρυτανεῖον δηλαδὴ τῆς Ἀγορᾶς. Δύο ἢ τρία τοιαῦτα σταθμὰ ἀνευρέθησαν κατὰ τὰς ἀνασκαφὰς εἰς τὴν πέριξ τῆς οἰκίας ἔκτασιν.

Ὅσον ἀφορᾷ τέλος εἰς τὸν προορισμὸν τοῦ πρὸς Βορρᾶν τοῦ οἰκοδομήματος ἐπιμήκους ὀρθογωνικοῦ χώρου μὲ τὴν μεγάλου πλάτους θύραν (2.02 μ.) ἐπὶ τῆς ἔναντι τῆς πύλης ὁδοῦ τῆς ὀδηγούσης εἰς τὸ Ἄστυ, πιστεύω ὅτι ἐχρησιμοποιεῖτο πρὸς φύλαξιν τῶν ἱερῶν ἀμαξῶν, διὰ τῶν ὁποίων μετεφέροντο εἰς τὰς Ἀθήνας τὰ ἱερὰ τῆς Δήμητρος καὶ τὸ ἄγαλμα τοῦ Ἰάκχου κατὰ τὴν τελετὴν τῶν Μεγάλων Μυστηρίων.

Τὸ Πρυτανεῖον ἀπὸ τῆς οἰκοδομῆς του εἰς τὰς ἀρχὰς τοῦ 4^{ου} π.Χ. αἰῶ-
νος μέχρι καὶ τῶν μέσων τοῦ 3^{ου} μ.Χ. αἰῶνος, ὅτε ἐγκατελείφθη, ὡς καὶ δλό-
κληρος ἢ πρὸς δυσμὰς τῶν Μεγάλων Προπυλαίων περιοχῇ τοῦ ἱεροῦ, ἐρη-
σιμοποιεῖτο συνεχῶς ἐπισκευαζόμενον ἢ διαρροθμιζόμενον, πάντοτε ὁμως
ὡς ἐστιατόριον.



Εἰκ. 2. Ἀναπαράστασις τῆς κατόψεως τοῦ Πρυτανείου τῆς Ἐλευσίνας
(1^{ος} μ.Χ. αἰ.).

Τὴν νέαν κάτοψιν τοῦ Πρυτανείου, ὡς διεμορφώθη κατὰ τοὺς Ρωμαί-
κους χρόνους, παρέχει τὸ σχέδιον τῆς εἰκ. 2.

Τὰ δάπεδα τῶν διαφόρων διαμερισμάτων τοῦ νέου κτηρίου ἔχουν τώρα
ὑψωθῆ κατὰ 0.50 μ., τῆς ἀλλῆς κατὰ 0.85, ἐνῶ τὸ κατώφλιον τῆς εἰσόδου
εὔρισκεται 1.20 μ. ὑψηλότερον τοῦ παλαιοῦ.

Ἡ ἐπίχωσις τοῦ δαπέδου ἀποτελεῖται κυρίως ἀπὸ διαλελυμένα πλινθία-
ρια, ἐσχηματίσθη δὲ κατὰ τὸν 1^{ον} μ.Χ. αἰῶνα, ὡς ἐξάγεται ἐκ τῶν ἀνευρε-
θέντων ἐντὸς αὐτῆς ἀγγείων καὶ λύχνων.

Πλὴν τῆς ἀλλῆς, ἢ ὅποια ἐστρωθῆ διὰ μεγάλων ὀρθογωνικῶν ὀπτοπλίν-
θων πλευρᾶς 0.78 μ. (πίν. 16 β), οὐδὲν τῶν ἄλλων δωματίων φέρει ἐπίστρω-
σιν, τὴν ἀκριβῆ ὁμως θέσιν τῶν διαφόρων δαπέδων καθορίζει εἰς ἡμᾶς
ἀσφαλῶς ἢ ἀρχὴ τοῦ νέου κονιάματος, διὰ τοῦ ὁποίου ἐκαλύφθησαν καὶ πά-
λιν μετὰ τὴν ἀνοικοδόμησιν τοῦ Πρυτανείου οἱ τοῖχοι αὐτοῦ.

Καὶ κατὰ τὴν νέαν διαμόρφωσίν του τὸ οἰκοδόμημα ἀπετελεῖτο ἀπὸ τοὺς αὐτοὺς ἀκριβῶς χώρους καὶ ἐχρησιμοποιήθη, ὡς ἀποδεικνύεται, πρὸς τὸν αὐτὸν καὶ πάλιν σκοπὸν. Περιλαμβάνει τὴν αὐλήν, εἰς τὸ μέσον τῆς ὁποίας τώρα εὐρίσκεται τὸ φρέαρ ἀριστερῆ τῆς κυρίας εἰσόδου, τὴν ἀποθήκην μὲ τοὺς δύο μεγάλους πίθους, τὴν *παστάδα* καὶ εἰς τὴν Ν.Α. γωνίαν, ὡς ἐξάγεται ἐκ τῶν ἀνευρεθέντων ἐνταῦθα χυτῶν καὶ ὑπολειμμάτων τροφῶν, τὸ μαγειρεῖον. Εἰς τὰς δύο τετραγωνικὰς αἰθούσας τοῦ ἐστιατορίου δὲν παρουσιάζεται μεταβολή, πλὴν τῆς μεταφορᾶς, ὀλίγον ἀνατολικώτερον, τοῦ χωρίζοντος αὐτὰς τοίχου, ἡ μόνη δὲ οὐσιαστικὴ ἀλλαγὴ ἀφορᾷ εἰς τὸν χώρον ἐνθα ἐστάθμευον αἱ ἱεραὶ ἄμαξαι.

Ἐνταῦθα ἡ μεγάλη θύρα ἐφράχθη διὰ τοίχου, ὁλόκληρον δὲ τὴν ἔκτασιν τοῦ χώρου τούτου κατέλαβον 3 δωμάτια, ἐπικοινωνοῦντα ἀπ' εὐθείας μὲ τὰς αἰθούσας τοῦ ἐστιατορίου διὰ 3 θυρῶν. Τὸν προορισμὸν τῶν δωματίων αὐτῶν δὲν γνωρίζομεν, φαίνεται ὅμως ὅτι ἐκτίσθησαν πρὸς ἀντικατάστασιν τῶν 3 μικρῶν δωματίων, τὰ ὅποια ὑπῆρχον περίξ τῆς αὐλῆς κατὰ τὸ ἀρχικὸν σχέδιον.

Τὸ Πρυτανεῖον ἐγκατελείφθη περὶ τὰ μέσα τοῦ 3ου μ.Χ. αἰῶνος, σὺν τῷ χρόνῳ δὲ ἐκαλύφθη δι' ἐπιχώσεως ὕψους 3 περίπου μέτρων. Ἐντὸς τῆς μεγάλης αὐτῆς ἐπιχώσεως τὰ ἐρείπια διετηρήθησαν εἰς καλὴν κατάστασιν καὶ θὰ διετηροῦντο εἰς ἀκόμη καλυτέραν, ἐὰν δὲν ἀνεσκάπτετο κατὰ τοὺς χρόνους τῆς Τουρκοκρατίας ἢ ἐπιχῶσις διὰ τῆς ἀνορύξεως πολλῶν λάκκων. Τότε φαίνεται ὅτι ἀνευρέθη καὶ τὸ φρέαρ, τὸ ὁποῖον ἀσφαλῶς ἐχρησιμοποιήθη ἐκ νέου, δεδομένου ὅτι αἱ πλευραὶ του ἐκτίσθησαν μέχρι τῆς ἐπιφανείας τῶν χωμάτων, τὸ δὲ ὀρθογωνικόν του στόμιον ἦτο ὄρατὸν καὶ πρὸ τῶν ἀνασκαφῶν μας. Τόσον ἐντὸς τῶν λάκκων, ὅσον καὶ ἐντὸς τοῦ φρέατος καὶ μέχρι τοῦ πυθμένος αὐτοῦ ἀνευρέθησαν ἀγγεῖα τῶν τελευταίων χρόνων τῆς Τουρκοκρατίας.

ΙΩΑΝΝΗΣ ΤΡΥΑΛΟΣ



α. Γενική άποψις τοῦ πρὸς δυσμὰς τῶν Μεγάλων Προπυλαίων βοηθητικοῦ χώρου τοῦ ἱεροῦ τῆς Ἐλευσίνοσ. α-α τὸ ἀνασκαφέν οἰκοδόμημα.



β. Γενική άποψις τῶν σωζομένων ἐρειπίων τοῦ Πρυτανείου.