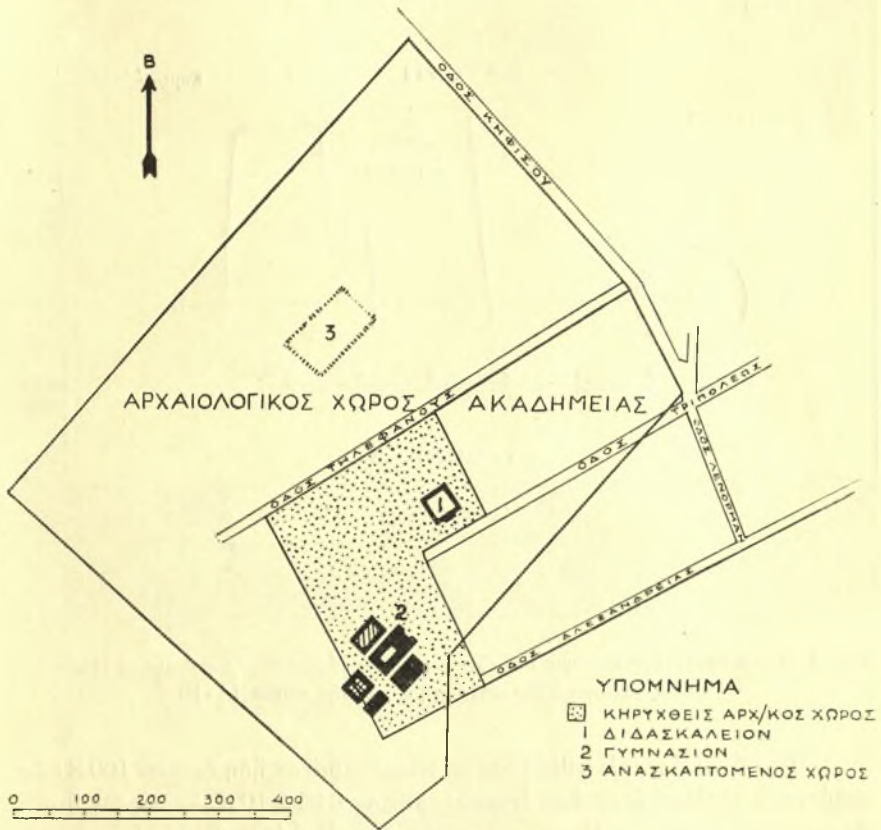


## 2. ΑΝΑΣΚΑΦΗ ΠΑΡΑ ΤΗΝ ΑΚΑΔΗΜΕΙΑΝ ΤΟΥ ΠΛΑΤΩΝΟΣ

Ἀνασκαφικὴν ἔρευναν ἐπεχείρησα ἐφέτος, δαπάναις τῆς Ἀρχαιολογικῆς Ἑταιρείας, εἰς τὴν παρὰ τὴν Ἀκαδημίαν τοῦ Πλάτωνος περιοχὴν τῶν ἀγροκτημάτων καὶ συγκεκριμένως εἰς τὸ κτῆμα τοῦ κ. Π. Μπουτζέγια, ὅπερ προθύμως οὗτος ἔθεσεν εἰς τὴν διάθεσιν ἡμῶν.

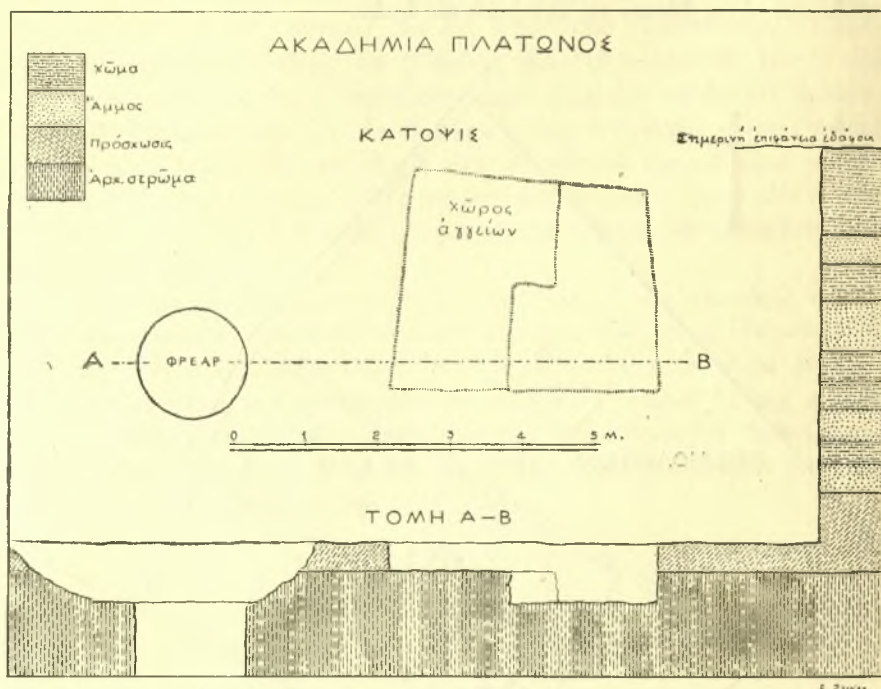


Εἰκ. 1. Γενικὸν διάγραμμα τοῦ ἀρχαιολογικοῦ χώρου τῆς Ἀκαδημίας

Τὸ κτῆμα Μπουτζέγια κεῖται βορείως τοῦ ἀπαλλοτριωτέου χώρου τῆς Ἀκαδημίας καὶ εἰς ἀπόστασιν 120 μ. ἀπ' αὐτοῦ (βλ. σχεδιογρ. εἰκ. 1).

Ἀφορμὴν εἰς τὴν ἔρευναν ἔδωσεν ἡ ἀποκάλυψις ἐκεῖ κατὰ τὸ παρελθὸν ἔτος ἐνὸς ἐνδιαφέροντος ἀρχαίου φρέατος, ὧς καὶ ἡ πληροφορία περὶ τῆς

ἀνευρέσεως ἐφέτος διαφόρων ὀστράκων, ὧν τινὰ μετὰ γραπτῶν παραστάσεων. Τὰ τελευταῖα μάλιστα τούτων εὐρέθησαν, ὡς ἀντελήφθημεν, εἰς μεγαλύτερον βάθος, πιθανῶς δὲ ἐπὶ τῆς ἐπιφανείας πεπατημένου ἀρχαίου ἐδάφους, τοῦ ὁποῦοι ἡ ἀποκάλυψις ὀφείλεται εἰς τὴν διενεργουμένην ἐν τῷ κτήματι τούτῳ ἀπὸ τριετίας καὶ πλέον συστηματικῆν καὶ πρὸς ἐμπορίαν χωματοληψίαν.

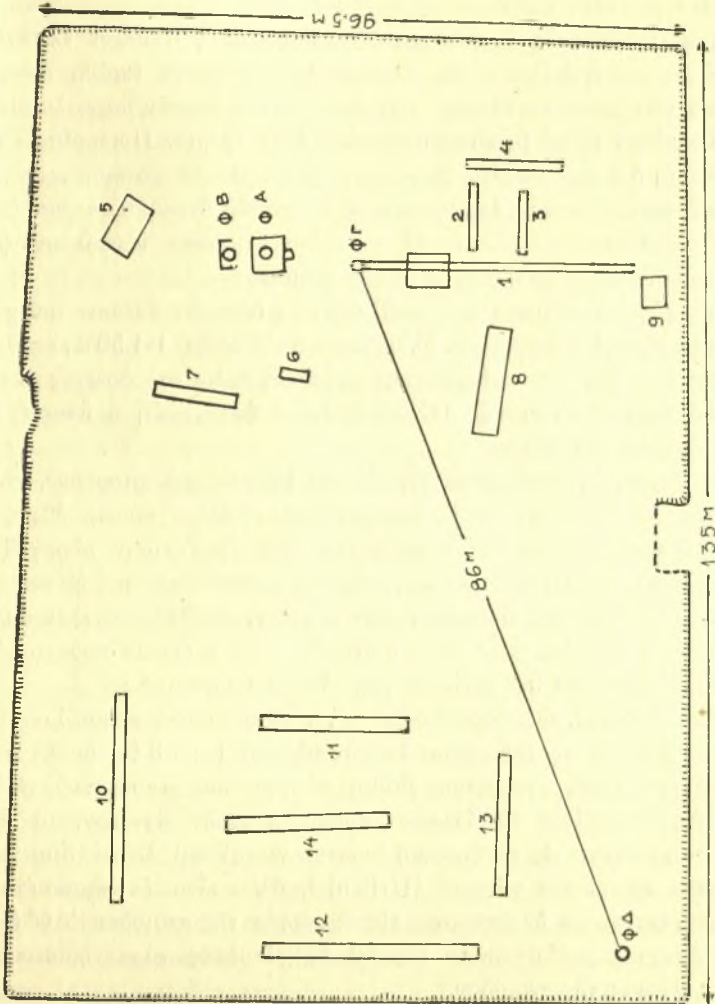


Εἰκ. 2. Λεπτομερεστερά κάτοψις τοῦ ἀνασκαφέντου χώρου τῆς Ἀκαδημίας Πλάτωνος, μετὰ κατακορύφου κατὰ μῆκος τομῆς αὐτοῦ (A-B).

Τὸ οὕτως ἀποκαλυφθὲν ἔδαφος, καταλαμβάνον ἤδη ἕκτασιν  $100 \times 85$  μ., καλύπτεται ἐξ ὀλοκλήρου ὑπὸ λεπτοῦ—πάχους 0.05-0.10 μ.—«σώρου» ἧτοι ἐξ ἄμμου καὶ μικρῶν χαλίκων καὶ εὐρίσκεται εἰς βάθος 6-7 μ. (παρουσιάζει αἰσθητὴν κλίσιν πρὸς δυσμάς) ἀπὸ τῆς σημερινῆς ἐπιφανείας.

Ἀπὸ τοῦδε σημειοῦμεν, ὅτι τὸ ἔδαφος τοῦτο, ὡς ἀποδεικνύεται ἐκ τῶν ἐπ' αὐτοῦ γενομένων γενικῶς εὐρημάτων, παρουσιάζει ζωὴν 100-150 ἐτῶν, ἐχρησιμοποιήθη δὲ τὸ πρῶτον ἀσφαλῶς περὶ τὰ μέσα τοῦ ἔκτου π.Χ. αἰῶνος.

Ἀρχετὸν τμήμα αὐτοῦ εὗρομεν καὶ ἡμεῖς κεκαλυμμένον ὑπὸ μέρος τοῦ πρῶτου—τοῦ κατωτάτου—στρώματος μιᾶς τεραστίας ἐπιχωματώσεως



Εἰκ. 3. Ὁ ἀνασκαφῆς χῶρος μετὰ τὰ φρέατα καὶ τὸς ἐν αὐτῷ ἀνοιγείσας τάφους.

○ Φρέαρ  
▭ Τάφος

(σχεδιογρ. εἰκ. 2), ἥτις, ὡς γνωστόν, ἐσχηματίσθη ἐν τῇ περιοχῇ ταύτῃ ἀπὸ τὰς διαφόρους προσχώσεις τοῦ παρακειμένου Κηφισοῦ.

Ἡ παρατήρησις αὕτη ἀφορᾷ εἰς τὸ βορειοανατολικὸν μόνον τμήμα, διότι εἰς τὸ νοτιοδυτικὸν ἡ ἐργασία τῆς χωματοληψίας εἶχε, δυστυχῶς, χωρῆσαι ἀρκετὰ κάτωθεν τοῦ ἀρχαίου στρώματος.

Ὅπως εἶχε γενικῶς ὁ πρὸς τὴν Ἀκαδήμειαν γειτνιαζὼν ἐκτεταμένος χώρος, τοῦ ὁποίου ἡ ἐξέτασις διὰ δοκιμαστικῶν τάφρων ἐκρίθη ἀναγκαία, κατόπιν καὶ τῶν κατὰ τὴν ἔναρξιν τῶν ἡμετέρων ἐργασιῶν ἀποκαλυφθέντων ἀρχαίων λειψάνων εἰς τὸ βορειοανατολικὸν αὐτοῦ τμήμα. Προσπάθεια μάλιστα κατεβλήθη διὰ τὴν ὀλοκλήρωσιν τῆς ἐρεύνης εἰς τὸ νοτιοδυτικὸν αὐτοῦ μέρος, ἀφοῦ προηγουμένως ἐπετύχομεν νὰ ἀνασταλῇ ἐνταῦθα τὸ «μπάζωμα» ἣτοι ἡ δι' ἀκαθάρτων χωμάτων καὶ παντοίου ἀχρήστου ὑλικοῦ κάλυψις ἐκ νέου τοῦ χώρου, πρὸς ἀποκατάστασιν τοῦ κτήματος.

Αἱ εἰς εὐρείαν κλίμακα καὶ καθ' ὅλην σχεδὸν τὴν ἔκτασιν τοῦ χώρου ἀνοιχθεῖσαι τάφροι (σχεδιογρ. εἰκ. 3), φθάσασαι εἰς βάθος 1-1.50 μ., ἀπέδωσαν ἀφθονα ὄστρακα ἀγγείων καθημερινῆς χρήσεως, ἀλλὰ καὶ ἀρκετὰς λεπίδας, ὡς καὶ ἀποθραύσματα ὀψιανοῦ. Οὐδαμοῦ ὅμως ἐσημειώθη ἡ ὑπαρξις ἔστω καὶ ἱχνῶν ἀρχαίου κτίσματος.

Εὐδαρῖτους ὀψιανούς εὗρομεν, ὡς θὰ ἴδωμεν καὶ κατωτέρω, καὶ εἰς ἄλλα σημεῖα τῆς ἀνασκαφῆς, τοὺς ὁποίους ὅμως, μᾶλλον κακῶς, ἐθεωρήσαμεν ὡς μὴ ἔχοντις ἄμεσον σχέσιν πρὸς τὸν ὑπὸ ἐξερεύνησιν χώρον. Τοῦτο δὲ λέγομεν διότι ὁ μόλις τελευταίως γενόμενος καθαρισμὸς καὶ ἐξέτασις τῶν διαφυλαχθέντων, εὐτυχῶς, ὄστράκων τῶν τάφρων, ἀπέδειξεν ἀνεπίστως, ὅτι ταῦτα, ἐξαιρέσει βεβαίως τῶν ἐκ τοῦ ἄνωθεν τοῦ «σώρου» προερχομένων, ἅτινα εἶναι τοῦ 6ου καὶ 5ου π.Χ. αἰῶνος, εἶναι προϊστορικά.

Ὡς πρὸς ταῦτα, θὰ ἀρκεσθῶμεν ἐπὶ τοῦ παρόντος, στηριζόμενοι μάλιστα μόνον ἐπὶ τῶν προερχομένων ἐκ τῶν τάφρων 1 καὶ 8 (σχεδιογρ. εἰκ. 3), αἵτινες ἐσκάφησαν εἰς μεγαλύτερον βάθος, νὰ σημειώσωμεν σχετικῶς τὰ ἑξῆς:

1) Ἐφθονα εἶναι τὰ ὄστρακα πρωτοελλαδικῶν ἀγγείων, τὰ ὁποῖα τεχνικῶς διαιροῦνται εἰς χονδροειδῆ (coarse ware) καὶ λεπτὰ (fine ware). Τινὰ φέρουσι τὸ τυπικὸν γάνωμα (Urfirnis), ἄλλα εἶναι ἐπικεχωρισμένα καὶ ἐστιλβωμένα, φαίνονται δὲ ἀνήκοντα εἰς τὴν ἀρχὴν τῆς περιόδου. Ἐφ' ἐτέρου ὑπάρχουν ὄστρακα μετ' ἀνοικτοῦ τεφροῦ ἐπιχρίσματος, χαρακτηριστικὰ τῆς τελευταίας φάσεως τῆς περιόδου.

Τὰ ὄστρακα ταῦτα ἀνήκουσιν εἰς φιάλας (bowls), ἐμβαματοδοχεῖα (sauce-boat) καὶ ἀποθηκευτικὰ ἀγγεῖα (ἀμφορεῖς κλπ.).

2) Ἀρκετὰ εἶναι τὰ τεφρὰ μινύεια (μεσοελλαδικὰ) ἀγγεῖα. Ὑπάρχουν μεγάλα χαρακτηριστικὰ τεμάχια, ὡς καὶ καλῆς ποιότητος μινύεια ὄστρακα, ἀνήκοντα εἰς φιάλας μετὰ γωνιωδῶς καμπτομένων τοιχωμάτων (πίν. 10 α).

3) Ἐλάχιστα ὄστρακα φαίνονται νεολιθικά - μονόχρωμα. Ἐν φέρει πλαστικά μασιτίδια. (Ταῦτα προέρχονται ἐκ τοῦ φρεάτος τῆς τάφρου Δ καὶ εὐρέθησαν εἰς βάθος τεσσάρων μέτρων).

Ἐκ τῶν ἀνωτέρω προκύπτει ὅτι εὐρισκόμεθα ἀσφαλῶς ἐπὶ τὰ ἴχνη τοῦ προϊστορικοῦ συνοικισμοῦ τοῦ Ἄκαδήμου.

Τὰ προϊστορικά ὄστρακα, τὰ περισυλλεγένητα μέχρι τοῦδε ἐκ τῶν δοκιμαστικῶν τάφρων καὶ τῶν φρεάτων, δὲν ἐπιτρέπουσι βεβαίως τὴν ἐξαγωγήν σαφῶν συμπερασμάτων περὶ τῆς ὑπάρξεως ἐνταῦθα τοῦ προϊστορικοῦ τούτου συνοικισμοῦ, δεδομένου ὅτι ἡ ἀνασκαφή δὲν ἀπεκάλυπεν ἀκόμη στρωμά τι προϊστορικὸν μὲ τὰ συνήθη χαρακτηριστικά του (τέφρα, ὄργανικά λείψανα κλπ.), παρέχουν ὅμως ἐνδείξεις, αἰτινες, συνεχιζομένης τῆς ἐρεῦνης, δυνατὸν νὰ μετατραποῦν εἰς ἀποδείξεις.

Ἡ φύσις πάντως τῶν ὄστράκων, ἰδίᾳ τῶν πρωτοελλαδικῶν, εἶναι τοιαύτη (χονδροειδῆ καὶ ἀποθηκευτικά ἀγγεῖα παρά τὰ λεπτά καὶ καλῆς ποιότητος), ὥστε νὰ καθίσταται βέβαιον, ὅτι εὐρισκόμεθα πρὸ συνοικισμοῦ καὶ οὐχὶ πρὸ τάφρων ἢ τυχαίως κατασπαρέντων ἀπορριμμάτων.

Μακρότερος λόγος περὶ τῶν ὡς ἄνω ὄστράκων δὲν δύναται σήμερον νὰ γίνῃ καὶ τοῦτο διότι ἡ κατὰ τὴν περίοδον τοῦ χειμῶνος πλέον ἄρξαμένη, χάριν αὐτῶν, συστηματικὴ σκαφὴ ἐνὸς τμήματος ἐν τῷ χώρῳ τούτῳ, δὲν ὠλοκληρώθη ἔνεκα τῶν συνεχῶν βροχῶν.

Ἐφέτος πάντως, ὅτε πρόκειται νὰ ἐρευνηθῇ ἀρχαιολογικῶς τὸ παρακείμενον ἀγρόκτημα τῆς Ἄκαδημίας Ἀθηνῶν, ἐλπίζομεν ὅτι θὰ παρασχεθῇ ἡ δυνατότης πληρεστεράς ἐκτιμήσεως τοῦ ἐκτεταμένου προϊστορικοῦ τούτου στρωμάτος.

Γενικῶς δύναται νὰ λεχθῇ ὅτι πᾶν ὅ,τι τῶν προϊστορικῶν χρόνων εἶχε νὰ παρουσιάσῃ τὸ ὑπὸ ἐξερεύνησιν κτῆμα εὐρέθη εἰς τὸ ἀνατολικὸν αὐτοῦ τμήμα. Εἰς τὸ μέσον περίπου τοῦ ἐν λόγῳ τμήματος, καὶ μάλιστα εἰς τὸ μέρος ὅπου κατὰ τὸν ἰδιοκτήτην εἶχον ἀνευρεθῆ μεγάλα θραύσματα ἀγγείων μετὰ γραπτῶν παραστάσεων, ἀπεκαλύφθησαν κατὰ τὰς ἡμετέρας ἐργασίας ὁ ὡς ἀποθέτης ἱεροῦ ἐκληφθεὶς ἀρχικῶς λάκκος ἀπορριμμάτων καὶ τρία ἄλλα φρεάτα, πλησίον ἀλλήλων κείμενα καὶ εἰς σειρὰν ἀπὸ Βορρᾶ πρὸς Νότον, περὶ ὧν ὁ λόγος ἀμέσως κατωτέρω. Ὁ λάκκος τῶν ἀπορριμμάτων, κυλινδρικοῦ ἢ μᾶλλον λεκανοειδοῦς σχήματος, εἶχε διάμετρον μὲν 3 μ., βάθος δὲ ἐν τῷ μέσῳ 1.60 μ. καὶ ἦτο πεπληρωμένος διὰ τεθραυσμένων κυρίως ἀγγείων καὶ ἄλλων τινῶν πηλίνων ἀντικειμένων (πίν. 10 β).

Ἐνταῦθα δέον νὰ σημειωθῇ ὅτι τὸ ὀλίγον σχετικῶς χῶμα, τὸ ὅποιον ὑπῆρχε μετὰ τῶν εἰρημένων ὄστράκων, κατέστησεν ὅλως ἀδύνατον τὴν κανονικὴν ἔρευναν τοῦ εὐρήματος τούτου. Τὸ χῶμα ἦτο τοιαύτης ποιότητος—κεραμίτις γῆ—ὥστε ἀγγεῖα καὶ χῶμα ἀπετέλουν μίαν μᾶζαν. Εἰς τὴν πραγματι-

κότητα δηλαδή εὐρέθημεν πρὸ συντριμμάτων ἐντὸς λίαν ἐσκληρωμένου πηλοῦ. Τοῦτου δ' ἔνεκα καὶ ἐπειδὴ κατὰ τὴν ἀφαίρεσιν τῶν πρώτων δύο - τριῶν ὀστράκων ἀντελήφθημεν ὅτι ὁ διάκοσμος αὐτῶν παρέμεινε ἐπὶ τοῦ χώματος, κατεφύγομεν εἰς τὴν διάνοξιν βαθείας τάφρου παρὰ τὸν λάκκον καὶ ἀφ' οὗ ἐν συνεχείᾳ ἐφθάσαμεν κάτωθεν αὐτοῦ, ἐκεῖθεν πλέον ἐγένετο ἡ ἀπόσπασις καὶ περισυλλογὴ τοῦ περιεχομένου εἰς μεγάλα τεμάχια. Κατὰ τὴν τελευταίαν αὐτὴν ἐργασίαν, καθ' ἣν διεγράφη σαφῶς καὶ ἡ τομὴ τοῦ λάκκου, εἶχομεν τὴν ἐντύπωσιν, ὅτι οὗτος ἦτο ὠρυγμένος ἐντὸς τοῦ στερεοῦ χώματος. Ὡς ἀπεδείχθη ὁμως ἐκ τῶν ὑστέρων κάτωθεν αὐτοῦ ὑπῆρχε φρέαρ, τὸ δὲ κατὰ τὸ στόμιον αὐτοῦ, ἐκ τῆς κατακαθίσεως, προφανῶς, τῶν χωμάτων, δι' ὧν εἶχε πληρωθῆ τοῦτο, σχηματισθὲν κοίλωμα, ἐχρησιμοποίηθη διὰ τὴν ἀπόρριψιν ἢ συγκέντρωσιν τῶν διαφόρων ἀχρήστων ἀντικειμένων.

Ὅτι εὐρισκόμεθα πρὸ λάκκου ἀπορριμμάτων οὐδεμία χωρεῖ ἀμφιβολία. Τὸ περιεχόμενον αὐτοῦ ἀποτελεῖται ἐκ πολλῶν χιλιάδων πολὺ μικρῶν θραυσμάτων ἀγγείων, ἅτινα κατὰ τὸ πλεῖστον εἶναι ἄνευ κόσμου. Πλὴν ἐλαχίστων μελανομόρφων καὶ ἐρυθρομόρφων ὑπῆρχον ἀρκετὰ μελαμβαφῆ. Τὰ περισσότερα πάντως προέρχονται ἐξ ἀγγείων καθημερινῆς χρήσεως (ὄξυπυθμένων μεγάλων ἀμφορέων καὶ μαγειρικῶν σκευῶν). Γενικῶς δὲ φαίνεται ὅτι ἐνταῦθα ἐρρίφθησαν μέρη μόνον ἀγγείων, ἅτινα χρονολογοῦνται ἀπὸ τοῦ δευτέρου ἡμίσεος τοῦ 6ου μέχρι τοῦ τέλους τοῦ 5ου π.Χ. αἰῶνος. Ἐκτὸς τῶν ὀστράκων εὐρέθησαν καὶ ἀρκετὰ πῆλινα, ὡς κεραμίδες, πλίνθοι, ἀγνῦθες, τὸ μοναδικὸν ἀρχαϊκὸν εἰδώλιον — πιθανώτατα Σατύρου — ἀποκεκρουμένον κατὰ τὰ ἄκρα (πίν. 11 α), ὡς καὶ ἐλάχιστα λείψανα ὀστῶν μικρῶν ζώων — ὑπολείμματα τροφῆς — καὶ ἀνθρώπων. Ὁ τρόπος καθ' ὃν ἐγένετο ἡ ἀπόσπασις τῶν ἀνωτέρω δὲν ἐπιτρέπει νὰ εἴπωμεν ἐὰν ὁ λάκκος ἐπληρώθη βαθμηδόν, διὰ τῆς ἀπορρίψεως ἐκεῖ τῶν ἐκάστοτε ἀχρηστευομένων ἀντικειμένων, ἢ διὰ μιᾶς, συνεπείᾳ δηλαδὴ ἑνὸς καθαρισμοῦ τῆς περιοχῆς ταύτης. Πιθανώτερον βεβαίως φαίνεται τὸ δεύτερον. Ὑπὲρ αὐτοῦ δὲ νομίζομεν ὅτι συνηγορεῖ καὶ τὸ γεγονός ὅτι, παρὰ τὴν προσοχὴν μεθ' ἧς ἐγένετο τόσον ἡ περισυλλογὴ τῶν θραυσμάτων ὅσον καὶ ἡ ἐπιλογὴ τῶν συνανηκόντων, διὰ τῆς συγκολλήσεως τῶν ἀξιολογωτέρων ἐξ αὐτῶν, μόνον μικρὰ τμήματα ἀγγείων ἠδυνήθημεν νὰ ἀποκαταστήσωμεν (πίν. 11 β καὶ 12). Ἐκ τοῦ περὶ οὗ ὁ λόγος φρεάτος, ὅπερ ἀνήκον εἰς τὴν κατηγορίαν τῶν κοινῶν φρεάτων ἔχει τὴν γνωστὴν ἠδὴ διάμετρον (3 μ.) καὶ βάθος 5.80 μ., συνελέξαμεν λεπίδας ὀψιανοῦ καὶ θραύσματα διαφόρων ἀγγείων, ὡς κυλίκων καὶ λύχνων ἀρχαϊκῶν χρόνων.

Ἀμέσως κάτωθεν τῶν ἀπορριμμάτων εὐρέθησαν τμήμα — ἀπρητίσθη ἐκ πολλῶν τεμαχίων — μεγάλο ἀμφορέως (σῶζ. ὕψος 0.42 μ.), μὲ ἡμιεξίτηλον τὸν ἐκ περιφερικῶν ζωνῶν καστανοῦ χρώματος διάκοσμον, ὡς καὶ μέρος ἐκ τοῦ στομίου ἐτέρου παρομοίου ἀμφορέως, φέρον πλουσιωτέραν, ἀλλὰ μόλις

διακρινομένην διακόσμησιν (σφζ, ὕψος 0.085 καὶ μῆκος 0.13 μ.). Τὰ δύο ταῦτα, ἂν καὶ ἐκ πρώτης ὄψεως ἐνθυμίζουν ἀγγεῖα τῶν τελευταίων γεωμετρικῶν χρόνων, εἶναι τοῦ δευτέρου ἡμίσεος τῆς 6ης π.Χ. ἑκατονταετηρίδος. (Πρβλ. ὁμοιον ἀμφορέα προερχόμενον ἐξ ἐπιχωσθέντος τὰς ἀρχὰς τοῦ 5ου π.Χ. αἰῶνος φρέατος Hesperia IX, 1950). Ἐξ αὐτοῦ τέλος προέρχονται τὰ ἐν πίν. 13, α δύο ἀγγεῖα, ὧν τὸ μεγαλύτερον εἶναι ἀκέραιον. Ταῦτα μετὰ δύο ἄλλων ἀκριβῶς ὁμοίων, ἅτινα δὲν συνεκολλήθησαν εἰσέτι, εὐρέθησαν εἰς τὸν πυθμένα τοῦ φρέατος, ὁμοιομόρφως κεκλιμένα καὶ περιέχοντα ἐλάχιστον μόνον χῶμα. Ταῦτα εἶχον χρησιμοποιηθῆ ἄσφαλῶς πρὸς ἀντλησιν. Εἶναι φαιοῦ χρώματος καὶ ἐξ ἀκαθάρτου πηλοῦ, περιέχοντος ἀρκετὴν ἄμμον καὶ ἄνευ ἐπιχρίσματος. Λόγῳ τῆς λεπτότητος τῶν τοιχωμάτων παρεμορφώθησαν ἐν μέρει καὶ δίδουν τὴν ἐντύπωσιν τῶν χειροποιήτων. Χειροποίητα πάντως δὲν εἶναι, διότι οὐχὶ μόνον τὸ πάχος αὐτῶν ἀποκλείει τοῦτο, ἀλλὰ καὶ περὶ τὴν βᾶσιν διακρίνονται ἕξη τροχοῦ. Καὶ ταῦτα, ὡς ἀποδεικνύεται ἐκ τῆς παραβολῆς τῶν πρὸς τὰ ὅμοια τῆς ἀρχαίας Ἀγορᾶς τῶν Ἀθηνῶν (πρβλ. Hesperia, ἔ.δ. ἀριθ. 334, εἰκ. 58), ἀνήκουν εἰς τὸ δεύτερον ἡμισυ τοῦ 6ου π.Χ. αἰῶνος (διαστάσεις μεγαλύτερον: ὕψ. 0.355, ἀνοιγμα στομίου 0.20, διάμ. βᾶσ. 0.11, διάμ. μεγ. 0.294. Πάχος τοιχωμάτων μὲν 0.035, χεῖλους δὲ 0.07, μικροτέρου: ὕψος 0.305, ἀνοιγμα στομίου 0.17, διάμ. βᾶσ. 0.10, διάμ. μεγ. 0.25, πάχ. τοιχωμάτων 0.03 καὶ χεῖλους 0.065).

Πότε ἀκριβῶς ἀνεψώθη τὸ φρέαρ εἶναι ἄγνωστον. Ἐπειδὴ τὰ νεώτερα τῶν ἐντὸς αὐτοῦ εὐρημάτων εἶναι τοῦ 6ου π.Χ. αἰῶνος φαίνεται ὅτι τότε ἐγκατελείφθη ἢ ἔπαυσεν ἡ χρῆσις αὐτοῦ.

Τὰ ἐκατέρωθεν αὐτοῦ φρέατα—βλ. Β καὶ Γ—εἶναι ὁμοίως κοινὰ καὶ εὐρέθησαν πλήρη χωμάτων.

Τὸ Β, ἀπέχον 2.60 μ. μόλις τοῦ Α, ἔχει διάμετρον 2 μ., βᾶθος δὲ 4.50 μ.

Ἐν αὐτῷ μετὰ πολλῶν ἄλλων εὐρέθησαν (ἐκ τῶν ἄνω πρὸς τὰ κάτω) καὶ τὰ ἑξῆς (πίν. 13 β): 1) μεγάλα τμήματα ὀξυπυθμένων ἀμφορέων 2) θραύσματα ἀγγείων ὁμοίων πρὸς τὰ ἐν τῷ πυθμένι τοῦ Α1 εὐρεθέντα τέσσαρα 3) τμήμα ἐκ τοῦ χεῖλους κρατῆρος, ἐκ κιτρινωποῦ πηλοῦ, μὲ μίαν καστανέφυθρον ζώνην ἀμέσως κάτωθεν τῶν λαβῶν καὶ ἔξέχον χεῖλος (πρβλ. Hesperia IX, 1940, σελ. 254, ἀριθ. 326, εἰκ. 57) 4) θραῦσμα ἐκ τοῦ χεῖλους σκυφαρίου ἢ κύλικος ἀνατολίζοντος ῥυθμοῦ, μὲ κεφαλὴν πάνθηρος 5) πέντε βάρη (ἀγνῦθες), ὧν τὸ ἐν μολύβδινον καὶ 6) τμήμα λεπίδος ὀψιανοῦ καὶ ὀλίγα προϊστορικὰ ὄστρακα, τῶν ὁποίων ἐν νεολιθικόν, μὲ πλαστικά μαστίδια.

Τὸ φρέαρ Γ ἀπέχει πάλιν 9.20 μ. ἀπὸ τοῦ Α, ἔχει δὲ διάμετρον 1 μ. καὶ βᾶθος 4.70 μ. Ἐντεῦθεν ἐξήχθησαν ἐπίσης ἀρκετὰ θραύσματα ἀγγείων ἀνήκοντα εἰς σκύφους, οἰνοχόας καὶ κύλικας κλπ., τοῦ 6ου καὶ 5ου π.Χ. αἰῶ-

νος, εὐάριθμοι ἀγνῶθες, ὡς καὶ λεπίδες ὀψιανοῦ καὶ προϊστορικά ὄστρακα προερχόμενα ἐκ τῶν τοιχωμάτων ἢ ἐκ τοῦ πυθμένος τοῦ φρεάτος.

Δυτικῶς τέλος τοῦ Γ καὶ εἰς ἀπόστασιν 86 μ. ἀπ' αὐτοῦ κεῖται τὸ φρέαρ Δ, ὄπερ ἀνευρεθὲν, ὡς καὶ ἐν ἀρχῇ τῆς παρουσίας ἐσημειώθη, κατὰ τὰς ἐργασίας τῆς χωματοληψίας, ἐκ τῶν πρώτων ἠρευνήσαμεν καὶ ἐξετάσαμεν.

Τὸ ὑπὲρ τὸν «σῶρον» τμήμα τοῦ φρεάτος σφίζεται εἰς ὕψος 2.60 μ., τοῦτο δὲ φαίνεται ὅτι ἦτο καὶ τὸ ἀρχικόν.

Τὸ φρέαρ τοῦτο κεῖται ἐπὶ ὑψηλοτέρου ἐπιπέδου ἀντιστοιχοῦντος πρὸς τὴν τετάρτην στρῶσιν τῆς ἐπιχώσεως, ἣτις εὐρίσκεται εἰς βάθος 3.40 μ. ἀπὸ τῆς σημερινῆς ἐπιφανείας, ἐν ἀντιθέσει δὲ πρὸς τὰ ἄλλα, τὰ ἀπλῶς ὠρυγμένα ἐν τῷ χώματι, ἔχει τοιχώματα ἐνισχυμένα διὰ λιθοδομῆς, μὲ συνδετικὸν ὑλικὸν αὐτὸ τοῦτο τὸ ἐκεῖ ἀργιλλῶδες χῶμα, φέρει δὲ καὶ πηλίνην ἐπένδυσιν (πίν. 14).

Ἡ τοιαύτη γενικῶς ἐνίσχυσις τῶν τοιχωμάτων ἔφθανε μέχρι τοῦ πυθμένος. Ἐν τῇ λιθοδομῇ εἶχον χρησιμοποιηθῆ ἄφθονοι πῆλιννοι κέραμοι καὶ ἄλλο οἰκοδομικὸν ὑλικόν — ἀροκέραμος ἀνθεματὸς καὶ τμήμα σίμης ἀρχαϊκῶν χρόνων<sup>1</sup> — ὡς καὶ ὁ ἐν πίνακι 15, α ὄρος<sup>2</sup> τῶν μέσων τοῦ 5ου π.Χ. αἰῶνος.

Ἡ πηλίνη ἐπένδυσις εἶναι ἐξ ἐπαλλήλων δακτυλίων, ἕκαστος τῶν ὁποίων ἀπαρτίζεται ἐκ τεσσάρων τεμαχίων, ἅτινα πάλιν διαστάσεων  $0.74 \times 0.635$  (πάχ. περὶ τὸ μέσον 0.025, ἄνω καὶ κάτω 0.04) φέρουν σχεδὸν ἐν τῷ μέσῳ τὴν γνωστὴν μνηοειδῆ ἔντμησιν ἣτοι τὸ ἀπαραίτητον βοηθητικὸν εἰς τὴν κατάβασιν πρὸς καθαρισμὸν κλπ. τῶν φρεάτων (πίν. 15 β). Αἱ πῆλιναι πλάκες κατὰ τὰ ἄκρα τοῦ ἄνω ὀριζοντίου μέρους, ἔνθα εἶναι κατὰ τι παχύτεραι, φέρουν ἐξωτερικῶς κεχαραγμένον ἀνὰ ἐν γράμμα τοῦ ἀλφαβήτου (ἐπὶ τῆς μιᾶς τούτων διατηρεῖται Δ Ε). Δεδομένου ὅτι αἱ πλάκες εἶναι ὁμοιόμορφοι καὶ ἰσομεγέθεις τὰ γράμματα ταῦτα δὲν χρειάζονται ὡς σημεῖα διὰ τὴν τοποθέτησιν, ἀλλ' εἶναι δηλωτικὰ τῆς ομάδος τεχνιτῶν.

Φρέατα μετὰ πηλίνης ἐπενδύσεως εὐρέθησαν ἀρκετὰ εἰς τὰς ἀνασκαφὰς τῶν Ἀμερικανῶν ἐν τῇ ἀρχαίᾳ Ἀγορᾷ τῶν Ἀθηνῶν, χρονολογούμενα ἀπὸ τοῦ τέλους τοῦ 5ου π.Χ. αἰῶνος μέχρι τῆς Ρωμαϊκῆς ἐποχῆς<sup>3</sup>.

Ὡς παλαιότερον θεωρεῖται τὸ δυτικῶς τοῦ Ἀρείου Πάγου εὐρεθὲν, οὐ-

<sup>1</sup> Ταῦτα ἔφερον ἐγχρωμον διάκοσμον, ὅστις κεκαλυμμένος ὑπὸ ἐπιτάγου παραμένει ἄγνωστος, διότι κατὰ τὴν ἀπόπειραν καθαρισμοῦ αὐτῶν ἀπεσπᾶτο καὶ διελύετο ὁλόκληρον τὸ φέρον αὐτὸν ἐπίχρισμα.

<sup>2</sup> Πρόκειται περὶ λιθίνης πλακὸς ἐφθαρμένης καὶ ἐχούσης τὰς ἐπιφανείας ἡμιεξαιρεσμένας, μὲ τὴν ἐπιγραφὴν ΟΡΟΣ. Ὡς πρὸς τὴν χρονολογίαν βλ. IG I<sup>2</sup> ἀρ. 904.

<sup>3</sup> Εὐχαριστῶ θερμῶς τὴν δίδα L. Talcott διὰ τὰς παρασχεθείσας μοι σχετικὰς πληροφορίες.



τινος αἰ πῆλιναι πλάκες τῆς ἐπενδύσεως— ὕψ. 0.17 καὶ πλάτ. 0.89— ἀντὶ τῆς μνηοειδοῦς ἐντμήσεως, ἣτις εἶναι κοινὴ εἰς τὸν 4<sup>ον</sup> π.Χ. αἰῶνα καὶ ὕστερον, φέρουν εὐρείαν τετράγωνον ὀπήν (Hesperia XX, 1951, σελ. 242 πίν. 77 a).

Φρέατα τῆς αὐτῆς ἀκριβῶς κατασκευῆς πρὸς τὸ ἡμέτερον ἀπεκαλύφθησαν τέσσαρα ἐν τῇ 'Αγορᾷ τῶν 'Αθηνῶν καὶ ἀνήκουν εἰς τὴν 4<sup>ην</sup> π.Χ. ἑκατονταετηρίδα (Hesperia II, 1933, σελ. 464)<sup>1</sup>.

Κατὰ τὴν ἔρευναν τοῦ φρεάτος τῆς 'Ακαδημείας συνελέγησαν ἐλάχιστα ὄστρακα ἄχρονα, δύο χαλκᾶ νομίσματα, ὧν τὸ μὲν ἓν (κατὰ τὴν συνάδελφον κ. Εἰρήνην Βαρούχα) 'Ελευσίνος— B.M.C. πίν. XX, 3— μετὰ τὸ τέλος τοῦ 3<sup>ου</sup> π.Χ. αἰῶνος, τὸ δὲ ἕτερον 'Αθηνῶν— S.V. πίν. 79, 19-21— τοῦ 2<sup>ου</sup> π.Χ. αἰῶνος, ὡς καὶ τμῆμα τῆς πηλίνης ἐπενδύσεως, σφῶρον μολύβδινον σύρραμμα.

Τέλος, σημειοῦμεν ὅτι ἀρκετὸν μέρος τῆς πρὸς ἀνατολὰς καὶ νότον τῶν ἀποκαλυφθέντων φρεάτων ἐκτάσεως ἐλάχιστα ἢ ἐν μέρει μόνον λόγῳ τοῦ καιροῦ ἐξητάσθη ὑφ' ἡμῶν. Εἰς τὴν ἐξερεύνησιν ὅμως τόσον αὐτοῦ, ὅσον καὶ τοῦ ἀπὸ τῆς διακοπῆς τῶν ἐργασιῶν, ἦτοι ἀπὸ τοῦ 'Οκτωβρίου καὶ ἐντεῦθεν, ἀποκαλυφθέντος, ἐλπίζω εἰς πρώτην εὐκαιρίαν νὰ προβῶμεν, χωρὶς νὰ ἐπιβαρυνθῆ διὰ νέας δαπάνης ἢ 'Αρχαιολογικῆ 'Εταιρείαι.

ΦΟΙΒΟΣ Δ. ΣΤΑΥΡΟΠΟΥΛΛΟΣ

<sup>1</sup> Ἐκ τῆς γενομένης ἤδη συγκρίσεως μεταξὺ τῶν διαφόρων πηλίνων πλακῶν τῆς ἐπενδύσεως παρατηρήθη ὅτι αἱ τοῦ 4<sup>ου</sup> αἰῶνος εἶναι λεπτότεραι καὶ δὲν παρουσιάζουν τόσον ἔντονον τὴν ἐνίσχυσιν τοῦ πλαισίου, ὅπερ, ὡς εἴπομεν, σημειοῦται κατὰ τὴν μίαν μόνον ἄκραν τῆς ὀριζοντίου πλακός.



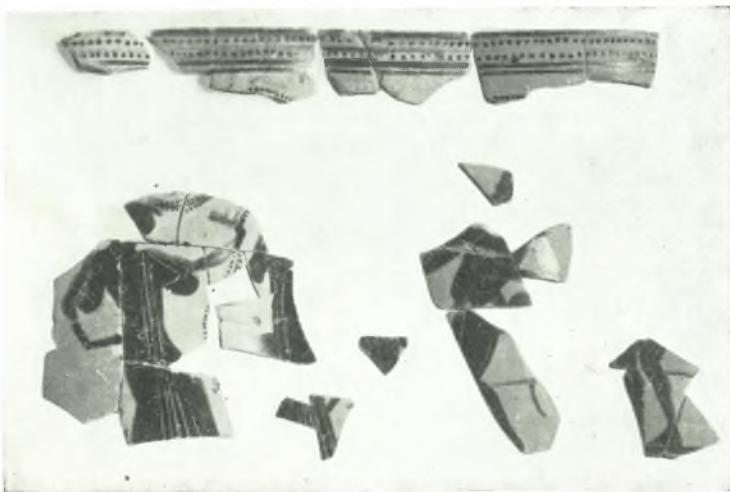
α. Τμήμα μινυείου ἀγγείου.



β. Ἀποψις τῆς ἀνασκαφῆς τῆς Ἀκαδημείας. Δεξιᾷ τὸ φρέαρον καὶ ἀριστερᾷ ὁ χώρος εὐρέσεως τῶν ἀγγείων.



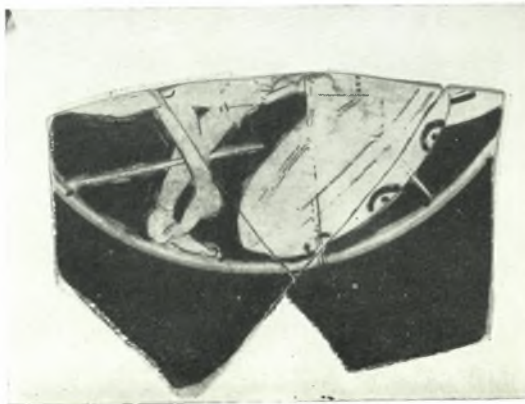
α. Ἄρχαϊκὸν εἰδώλιον σατύρου.



β. <sup>2</sup>Συνανήκοντα τμήματα μελανομόρφου σκύφου με παράστασι δύο μαινάδων ὄρχουμένων καὶ σατύρου.



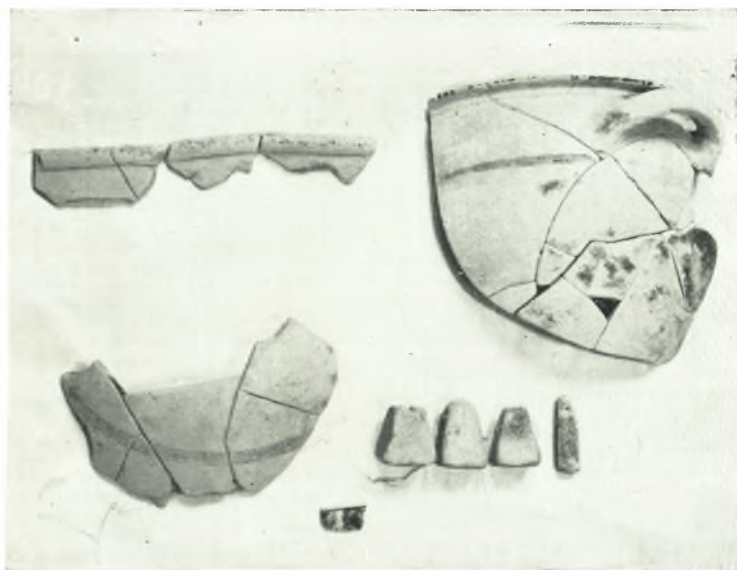
α. Θραύσματα διαφόρων μελανομόρφων ἀγγείων με ἀρματοδρομίαν, ἀνθέμια κάτωθεν τῆς λαβῆς, ἀνακεκλιμένη μορφήν κλπ.



β. Τεμάχιον ἐρυθρομόρφου ἀγγείου ἐκ τῶν ἀνασκαφῶν τῆς Ἀκαδημείας.



α. Τὰ ἐκ τοῦ φρέατος Α ἐξαχθέντα ἀρχαῖα ἀγγεῖα.



β. Διάφορα εὑρήματα τοῦ φρέατος Β.



Τὸ μετὰ πηλίνης ἐσωτερικῆς ἐπενδύσεως φρέουρ.



α. Όρος τῶν μέσων τοῦ 5<sup>ου</sup> π.Χ. αἰ.



β. Ἡ ἐκ δέκα τεμαχίων συγκολληθεῖσα πλάξ τῆς πηλίνης ἐπενδύσεως τοῦ φρέατος Δ.