

Ο ΜΕΓΑΣ ΑΛΕΞΑΝΔΡΟΣ ΕΝ ΤΗ ΒΥΖΑΝΤΙΝΗ ΑΓΓΕΙΟΓΡΑΦΙΑ

Εἰς μελέτην ἡμῶν τελευταίως δημοσιευθεῖσαν¹ ἐξητάσαμεν τρία θραύσματα Βυζαντινῶν ἀγγείων προερχόμενα ἐκ τριῶν διαφόρων τόπων — Ἀθηνῶν, Θεσσαλονίκης καὶ Κωνσταντινουπόλεως — καὶ παριστάνοντα ἐν καὶ τὸ αὐτὸ ἐπεισόδιον ἐκ τοῦ μυθιστορήματος τοῦ Μ. Ἀλεξάνδρου, τὸν ὑπὸ τοῦ Μακεδόνοσ δηλαδὴ ἥρωος φόνον τοῦ κατὰ τὸ μυθιστόρημα φυσικοῦ αὐτοῦ πατρὸς Νεκτανεβῶ. Ἐκ τοῦ θετικοῦ τούτου γεγονότος ὀρμώμενοι, τῆς ἐπὶ τῶν Βυζαντινῶν δηλαδὴ ἀγγείων ἀπεικονίσεως σκηνῶν ἐκ τοῦ μυθιστορήματος τοῦ Μ. Ἀλεξάνδρου, ἐξητάσαμεν καὶ ἄλλα ἀνέκδοτα εἰσέτι ἀγγεῖα, ἐφ' ὧν πράγματι ἀνεύρομεν παραστάσεις ἢ καὶ μορφὰς ἀπορροεύσας ἐκ τοῦ μυθιστορήματος. Ἐν τοῖς ἐξῆς θ' ἀσχοληθῶμεν μὲ δύο ἐξ αὐτῶν, αἱ ἐπὶ τῶν ὁποίων παραστάσεις παρέχουσι τὰς περισσότεράς ἐνδείξεις καταγωγῆς ἐκ τοῦ μυθιστορήματος.

1) Μονομαχία Ἀλεξάνδρου καὶ Πύρου.

Ἡ παράστασις (Εἰκ. 1), εὑρίσκειται ἐπὶ τεμαχίου πινακίου προερχομένου ἐκ Θεσσαλονίκης καὶ ἀποκειμένου παρὰ τῷ ἐκεῖ Ἀρχαιοπόλῃ κ. Γερβ. Τοζάκογλου, ὅστις λίαν εὐγενῶς ἐπέτρεψεν εἰς ἡμᾶς τὴν μελέτην καὶ δημοσίευσιν αὐτοῦ. Τὸ θραῦσμα ἔχει διαστάσεις 0,10×0,09. Ἐπὶ ἐδάφους λευκοκιτρίνου φέρει τὴν παράστασιν ἐλαφρῶς ἐγχάρακτον, ἢ ὅλη δὲ ἐπιφάνεια εἶναι ἐφυσλωμένη.

Κατὰ τὸ δεξιὸν μέρος τοῦ τεμαχίου παρίσταται μεγαλόσωμος ἀνὴρ διατηρούμενος μέχρι περιπόου τῆς ὀσφύος, ἐστραμιμένος πρὸς ἀριστερά. Ἐπὶ τῆς κεφαλῆς φέρει περικεφαλαίαν φολιδοτὴν συγκρατουμένην δι' ἐμάντων, οἷτινες περιβάλλουσι τὸν λαμόν. Τὸ ἄνω σῶμα αὐτοῦ καλύπτει φολιδοτὸς ἐπίσης θώραξ, ὅστις κατὰ τὸν ὦμον φέρει ταινίαν διάκοσμον, ἄλλο δὲ τετράγωνον κόσμημα εὑρίσκειται πρὸ τοῦ στήθους. Ἡ διακρινομένη ἀριστερὰ αὐτοῦ χεὶρ κάμπτεται γωνιωδῶς πρὸ τῶν πλευρῶν καὶ φαίνεται κρατοῦσα τὰ ἦνία τοῦ ἵππου, ὃν ἱππεύει ὁ πολεμιστής. Τοῦ ἵππου τούτου διακρίνεται, ὡς νομίζω, μόνον ὁ ἀνὴρ σχηματίζων καμπύλην κατὰ τὸ ἀριστερὸν ἄνω μέρος τοῦ θραύσματος. Πρὸ τοῦ ἐπίππου ἀνδρός, καὶ κατὰ τὸ ἀριστερὸν μέρος τοῦ τεμαχίου, εἰκονίζεται ἕτερος ἵππος βαίνων

¹ Ἀρχαιολογικὴ Ἐφημερίς, 1937 (Τόμος Ἐκατονταετηρίδος), 192 κ. ἐξ.

πρὸς δεξιὰ, κατ' ἀντίθετον δηλαδή διεύθυνσιν πρὸς τὸν σφζόμενον ἵππέα, καὶ ἔχων ἔστραμμένην τὴν κεφαλὴν πρὸς τὰ ὀπίσω. Ὁ δευτέρος οὗτος ἵππος φέρει ἐπὶ τοῦ σώματος στρογγύλα στίγματα. Ἄξιον παρατηρήσεως εἶναι ὅτι ἐξ ἀδεξιότητος τοῦ χαράξαντος τὸ ἀγγεῖον ἢ κεφαλὴ τοῦ ἵππου,



Εἰκ. 1. Ἄγγεῖον ἐκ Θεσσαλονίκης. (Μέγεθος πρωτοτύπου).

ἐνῶ φαίνεται εἰκονίζομένη κατὰ κρόταφον, ὡς τοῦλάχιστον δεικνύει ἡ θέσις τῶν ὠτῶν καὶ τοῦ στόματος, φέρει ἐν τούτοις καὶ στοιχεῖα παραστάσεως αὐτῆς κατενώπιον, ἀμφοτέρους δηλαδή τοὺς ὀφθαλμοὺς καὶ τὰ ὑπεράνω αὐτῶν φάλαρα, τὰ ὁποῖα συνήθως εὐρίσκονται ἐπὶ τοῦ μετώπου.

Ὅτι ἐπὶ τοῦ περιγραφέντος θραύσματος εἰκονίζεται σκηνὴ ἐκ τοῦ μυθιστορήματος τοῦ Μ. Ἀλεξάνδρου καὶ συγκεκριμένως ἡ μονομαχία τοῦ Ἀλεξάνδρου καὶ τοῦ βασιλέως τῶν Ἰνδῶν Πώρου, πείθει ἢ παραβολὴ πρὸς τὴν ἀνάλογον παράστασιν τοῦ ἐν τῇ Βιβλιοθήκῃ τῆς Σόφιας εἰκονογραφημένου χειρογράφου τῆς Σερβικῆς διασκευῆς τοῦ μυθιστορήματος τοῦ Μ. Ἀλεξάνδρου ². (Εἰκ. 2).

² A. G r a b a r, Recherches sur les influences orientales dans l'art balkani-

Μολονότι αἱ δύο παραστάσεις δὲν εἶναι ἐντελῶς ὅμοιαι, παρουσιάζουσιν ἐν τούτοις πλείστας ἀναλογίας ἐπιτροπούσας νὰ ταυτίσωμεν ἀπολύτως τὴν ἐπὶ τοῦ ἐξεταζομένου ἀγγείου σκηνήν.

Εἰς τὴν ἐν λόγῳ μικρογραφίᾳ ἀριστερὰ παρίσταται ὁ Ἀλέξανδρος ἰππεύων τὸν περίφημον Βουκεφάλαν, ὅστις φέρει ἐπὶ τοῦ σώματος στίγματα, ὅπως καὶ ὁ κατὰ τὸ ἀριστερὸν μέρος τοῦ ἀγγείου εἰκονιζόμενος ἵππος. Δεξιὰ εἰς τὴν μικρογραφίαν εἰκονίζεται ὁ Πῶρος φέρων ἐπὶ τῆς κεφαλῆς, ὅπως καὶ ὁ Ἀλέξανδρος, καλύπτραν, ἣτις περιβάλλει καὶ τὸν λαϊμόν.

Κατὰ ταῦτα ὁ ἐπὶ τοῦ ὑπὸ μελέτην ἀγγείου διασωθεὶς πολεμιστὴς εἶναι ὁ Πῶρος. Ἐν ἔξῃ τις πρὸ ὀφθαλμῶν τὰ ἀλλαχοῦ ὑφ' ἡμῶν δημο-



Εἰκ. 2. Μονομαχία Ἀλεξάνδρου καὶ Πῶρου. Μικρογραφία τοῦ ἐν Σόφια Σερβικοῦ χειρογράφου τοῦ μυθιστορήματος τοῦ Μ. Ἀλεξάνδρου.

σιευθέντα τρία θραύσματα ἀγγείων, ὅπου ὁ Ἀλέξανδρος παρίσταται μεγαλοσωμότερος τοῦ Νεκτανεβῶ¹, θὰ ἔπρεπε νὰ παραδεχθῆ ὅτι ἡ ἐπὶ τοῦ ἐξεταζομένου ἀγγείου διασωθεῖσα μορφή εἰκονίζει τὸν Ἀλέξανδρον. Τὸ

que, Paris, 1928. (Publications de la Faculté des Lettres de l'Université de Strasbourg. Fasc. 43) πίν. XV. 1. Παρβ. καὶ σ. 114. Τὴν ἐσχάτως γενομένην ὑπὸ τοῦ VI. Petkovic' ἔκδοσιν τῶν μικρογραφιῶν τοῦ ἐν τῇ Ἑθν. Βιβλιοθήκῃ τοῦ Βελιγραδίου Σερβικοῦ χειρογράφου τοῦ μυθιστορήματος δὲν ἠδυνήθη νὰ ἴδω. Περβ. Β.Ζ. 38, 1938, 274.

¹ Ἀρχαιολ. Ἐφημ. Ἔνθ' ἀν. 196.

πραγμα όμως δεν έχει ούτως. Ἡ μορφή αὐτή εἶναι ἢ τοῦ Πῶρου, ὅστις ἦτο κατὰ πολὺ μεγαλοσωμότερος τοῦ Ἀλεξάνδρου. Κατὰ τὴν διήγησιν δηλαδὴ τοῦ Ψευδο-Καλλισθένους, ὅταν ὁ Ἀλέξανδρος ἐπρότεινε εἰς τὸν Πῶρον ἀντὶ πολέμου μεταξύ τῶν ἀντιπάλων στρατευμάτων νὰ μονομαχήσῃ μετ' αὐτοῦ: » *Ἐχάρη δὲ ὁ Πῶρος ἐπὶ τούτῳ καὶ ἐπέσχετο μονομαχήσαι πρὸς αὐτόν, ὁρῶν τὸ σῶμα Ἀλεξάνδρου μὴ ἀναλογοῦν πρὸς τὸ ἔαντοῦ σώμα· ἦν γὰρ Πῶρος πήχεων πέντε, ὁ δὲ Ἀλέξανδρος οὐδὲ τριῶν*»¹.

Ἵτι ἐξ ἄλλου ὁ κατὰ τὸ πρῶτον ἐπίπεδον ἐπὶ τοῦ ἀγγείου ἵππος ὁ φέρων ἐπὶ τοῦ σώματος τὰ στίγματα, εἶναι ὁ Βουκεφάλας ἐξάγεται ὅχι μόνον ἀπὸ τὴν θέσιν ἣν κατέχει, ἀλλὰ καὶ ἀπὸ τὸ κέρασ, τὸ ὁποῖον φέρει μεταξύ τῶν ὠτων. Κατὰ τὸν Παρισινὸν δηλαδὴ κώδικα τοῦ Ψευδο-Καλλισθένους, ὁ Βουκεφάλας ἔφερε «*κέρασ ἐν τῇ κεφαλῇ*»². Τοῦτο ἐπαναλαμβάνει ἐπὶ τὸ μυθικώτερον καὶ ἢ δημώδης εἰς πεζὸν διασκευὴ τοῦ μυθιστορήματος: » . . . *ἔχοντας τὸ κεφάλι εἰς εἶδος βοϊδίου, μὲ κέρατα μεγάλα ἕως μίαν πύχην*»³. Μὲ κέρασ ἐπίσης μεταξύ τῶν ὠτων βλέπομεν εἰκονιζόμενον τὸν Βουκεφάλαν καὶ εἷς τινὰς μικρογραφίας τοῦ ἐν Σόφια Σερβικοῦ χειρογράφου τοῦ μυθιστορήματος⁴.

Ὁ Πῶρος ἐπὶ τοῦ ἡμετέρου ἀγγείου φέρει τὴν συνήθη βυζαντινὴν στρατιωτικὴν στολὴν, ἐν ἀντιθέσει πρὸς τὴν ἀνωτέρω παρατεθεῖσαν μικρογραφίαν τοῦ Σερβικοῦ χειρογράφου τῆς Σόφιας, ὅπου, λόγῳ τῆς ὑπὸ τὴν ἐπίδρασιν Ἀνατολικοῦ προτύπου διασκευῆς τῆς εἰκονογραφίσεως αὐτοῦ⁵, ὁ Ἰνδὸς βασιλεὺς, καθὼς καὶ ὁ Ἀλέξανδρος, εἶναι ἐνδεδυμένοι κατὰ τὸν ὄσον Ἀσιατικόν.

Τὴν περικεφαλαίαν τὴν καλύπτουσαν τὴν κεφαλὴν τοῦ Πῶρου ἐπὶ τοῦ ἐξεταζομένου ἀγγείου εὐρίσκομεν ὑπὸ τὴν ἰδίαν περίπου μορφήν φερομένην καὶ ὑπὸ τοῦ Ἀλεξάνδρου εἰς τὸ ἀλλαχοῦ ὕφ' ἡμῶν δημοσιευθὲν ἀγγεῖον ἐκ τῆς Ρωμαϊκῆς ἀγορᾶς τῶν Ἀθηνῶν⁶, ἀλλὰ καὶ

¹ Ἐν Arriani Anabasis et Indica . . . Pseudo-Callisthenis historiam fabulosam . . . edidit . . . Carolus Müller, Parisiis, 1864, Βιβλ. Γ', κεφ. δ'. Εἰς τὴν ἔμμετρον δημώδη διασκευὴν λέγεται:

σῶμα γὰρ Πῶρος ἔσχηκε μέγα καὶ πλῆρες πάνυ
πήχεων πέντε μετρητῶν, ὁ δὲ γενναῖος οὗτος
Ἀλέξανδρος οὐδὲ τριῶν βραχὺς γὰρ ἦν τὸ σῶμα.

W. Wagner, Trois poèmes grecs du moyen-âge, Berlin, 1881, σ. 197, στ. 4608 κ. ἔξ.

² Ψευδο-Καλλισθένους, Ἐνθ' ἀν. Βιβλ. Α', κεφ. ιγ', σ. 24.

³ Ἀ. Παλάλη, Ἡ φυλλάδα τοῦ Μέγ' Ἀλέξανδρου, Ἀθήνα, 1935, 79.

⁴ Grabar, Ἐνθ' ἀν. πίν. XIV. 1, XVI. 2.

⁵ Grabar, Ἐνθ' ἀν. 132.

⁶ Ἀρχαιολ. Ἐφημ. Ἐνθ' ἀν. σ. 193, εἰκ. 1. Περβ. καὶ σ. 197 κ. ἔξ.

ὑπὸ στρατιωτῶν ἐν τοιχογραφίαις ἀπὸ τοῦ 14^{ου} κυρίως αἰῶνος¹. Ἡ ἐπὶ τοῦ βραχίονος κατάκοσμος ταινία —εἶδος περιβραχιονίου— ἀπαντᾷ εἰς παραστάσεις στρατιωτικῶν Ἀγίων² ὅπου εἶναι πιθανῶς δηλωτικὴ βαθμοῦ. Τὸ πρὸ τοῦ στήθους τέλος διακόσμον τετράγωνον φαίνεται ὅτι εἶναι κακὴ ἀπόδοσις τῆς ἐν εἰδει ζώνης λωρίδος, ἣν ἐπὶ τοῦ θώρακος καὶ κάτω



Εἰκ. 3. Ἀγγεῖον ἐκ τῆς ἐν Ἀθήναις Ρωμαϊκῆς Ἀγορᾶς, νῦν ἐν τῷ Βυζαντινῷ Μουσείῳ. (Μέγεθος πρωτοτύπου).

τῶν μαστῶν φέρουσιν οἱ πολεμισταί, καὶ ἤτις πολὺ συχνὰ εἶναι κεκοσμημένη³.

Ἡ σχέσις αὕτη τοῦ στρατιωτικοῦ ἐνδύματος τοῦ Πύρου πρὸς παραστάσεις τοῦ 14^{ου} κυρίως αἰῶνος, ἄγει εἰς τὸ λίαν, ὡς τουλάχιστον νομίζω,

¹ Βλ. προχείρως G. Millet, *Monuments byzantins de Mistra*, Paris, 1910, πίν. 89. 3. 123. 3.

² Βλ. V. I. Petković, *La peinture serbe du moyen-âge, I*, Beograd, 1930, πίν. 61a. 80b.

³ V. I. Petković, *La peinture serbe du moyen-âge, II* Beograd, 1934, πίν. XXXIX. 2, CV. 2, CLIX 2. G. Millet, *Monuments de l'Athos, I, Les peintures*, Paris, 1927, πίν. 48, 49. 3.

πιθανόν συμπέρασμα ότι τὸ ἐνταῦθα ἔξετασθὲν ἀγγεῖον ἀνάγεται εἰς τὸν αἰῶνα τοῦτον.

2) Ὁ Μ. Ἀλέξανδρος ὡς Βυζαντινὸς Αὐτοκράτωρ.

Τὸ θραῦσμα τοῦ ἀγγείου, τὸ ὁποῖον πρόκειται νῦν ν' ἀπασχολήσῃ ἡμᾶς (Εἰκ. 3) εὐρέθη κατὰ τὰς ἐν ἔτει 1931 ἀνασκαφὰς ἐν τῇ Ρωμαϊκῇ Ἀγορᾷ τῶν Ἀθηνῶν¹ καὶ ἀπόκειται εἰς τὸ Βυζαντινὸν Μουσεῖον. Τοῦτο ἔχει διαστάσεις $0,087 \times 0,11$ καὶ εἶναι χρώματος κίτρινου μετὰ καστανῶν κηλίδων. Ἡ ἐπ' αὐτοῦ παράστασις εἶναι ὄχι ἐγγράφατος ἢ γραπτῆ, ὡς συνήθως, ἀλλὰ ἔκτυπος, γενομένη διὰ κόλλης μήτρας, καὶ φέρει παχυντάτην καὶ λίαν στυλπνὴν ἐφυάλωσιν, λόγῳ τῆς ὁποίας ἡ ἐλάχιστη ἔκτυπος εἰκὼν ἀποβαίνει λίαν δυσδιάκριτος.

Ἐπὶ τοῦ θραύσματος παρίσταται Βυζαντινὸς αὐτοκράτωρ, οὗ σφίζεται μόνον ἡ κεφαλὴ καὶ ἡ ἀριστερὰ χεὶρ. Οὗτος ἔχει μύστακα καὶ γένειον, φέρει δὲ ἐπὶ τῆς κεφαλῆς χαμηλὸν στέμμα κοσμούμενον ὀλόκληρον διὰ λίθων μετὰ πραιπενδουλίων κατερχομένων μέχρι τῶν παρεῖων αὐτοῦ. Εἰς τὴν σφριζομένην ἀριστερὰν κρατεῖ τετράγωνον λάβαρον εὐρισκόμενον εἰς τὸ ἄνω μέρος κοντοῦ. Κατὰ τὸ ἀριστερὸν μέρος διακρίνεται ἡμικύκλιον κοσμούμενον διὰ λίθων, τὸ ὁποῖον εἶναι πιθανώτατα τὸ ἐπὶ τῆς χειρὸς ἀναδιπλούμενον μέρος τοῦ λώρου, ὡς θὰ ἴδωμεν κατωτέρω.

Ἡ πρώτη σκέψις θὰ ἦτο νὰ παραδεχθῶμεν ὅτι ἡ ἐπὶ τοῦ ἀγγείου παράστασις εἰκονίζει Βυζαντινὸν αὐτοκράτορα καί, εἰ δυνατόν, νὰ ταυτίσωμεν αὐτόν. Τοῦτο ὅμως δὲν φαίνεται πολὺ πιθανόν, καθ' ὅσον εἶναι γνωστὸν ὅτι αἱ εἰκόνες τῶν Βυζαντινῶν Βασιλέων ἐθgewοῦντο ἱεραὶ, ἀπολαμβάνουσαι τοῦ αὐτοῦ σεβασμοῦ μετὰ τὸν ὀφειλόμενον εἰς αὐτὸ τὸ πρόσωπον τοῦ μονάρχου². Ἡ ἀπεικόνισις ὡς ἐκ τούτου τῆς μορφῆς τοῦ Βασιλέως ἐπὶ εὐτελεστάτου πινακίου κοινῆς χρήσεως δὲν φαίνεται πολὺ πιθανὴ διὰ τὸν ἴδιον ἀκριβῶς λόγον, δι' ὃν δὲν εὐρίσκομεν ἐπὶ τῶν πολυπληθῶν μέχρις ἡμῶν διασωθέντων Βυζαντινῶν ἀγγείων παραστάσεις ἱερῶν προσώπων καὶ συμβόλων, πλὴν ἴσως ἐλαχίστων ἔξαιρέσεων, διὰ τὰς ὁποίας πρέπει νὰ παραδεχθῶμεν ὅτι τὰ ἀγγεῖα, ἐφ' ὧν αἱ ἱεραὶ εἰκόνες, ἦσαν χρήσεως ἐκκλησιαστικῆς³.

Καὶ εἶναι μὲν βέβαιον ὅτι ὁ κατασκευάσας τὸ ἔξεταζόμενον ἀγγεῖον

¹ Περὶ τῶν ἀνασκαφῶν τούτων βλ. Ἀρχ. Ἐφημ. Ἐνθ' ἄν. 193. σημ. 1. Καὶ ἐντεῦθεν αἰσθάνομαι τὴν ἀνάγκην νὰ εὐχαριστήσω θερμῶς τὸν ἐκτελέσαντα τὰς ἀνασκαφὰς κ. Κουρουνώτην διὰ τὴν προθυμίαν μεθ' ἧς μοὶ ἐπέτρεψε τὴν μελέτην καὶ δημοσίευσιν τῶν ἐκεῖ εὐρεθέντων Βυζαντινῶν ἀγγείων.

² Πρβλ. A. G r a b a r, L'empereur dans l'art byzantin, Paris, 1936, (Publications de la Faculté des Lettres de l'Université de Strasbourg Fasc. 75) 4 κ. ἐξ.

³ Πρβ. τὸ περίφημον «ἀγγεῖον τοῦ Μ. Κωνσταντίνου» ἐν τῷ Βρετανικῷ

ἀντέγραψε διὰ τὰς λεπτομερείας τοῦ στέμματος, τοῦ λαβάρου κ.λ.π. τὴν εἰκόνα ὠρισμένου Βυζαντινοῦ Βασιλέως, ὡς θὰ ἴδωμεν κατωτέρω, ὅχι ὁμοῦς διὰ ν' ἀπεικόνιση αὐτὸν τὸν Βασιλέα, ἀλλὰ τὸν Μ. Ἀλέξανδρον.

Ὅσον καὶ ἂν τοῦτο ἐκ πρώτης ὕψεως φαίνεται παραδόξον, ἔχει ὁμοῦς ὑπὲρ αὐτοῦ πολλὰς πιθανότητας.

Εἰς μελέτην ἡμῶν ἀλλαγῶν δημοσιευθεῖσαν ἀπεδείξαμεν ὅτι οἱ Βυζαντινοὶ παρέστησαν τὸν Ἀλέξανδρον εἰς τὰς ἐκ τοῦ μυθιστορήματος αὐτοῦ ἀπορροεούσας σκηνὰς μὲ στολὴν στρατιωτικοῦ τῆς ἐποχῆς τῶν ¹, ὅπως ἔπραξαν τοῦτο καὶ διὰ τὸν Πῶρον, ὡς εἶδομεν ἀνωτέρω, ὅπως ἐπίσης ἀπεικόνισαν καὶ τὸν Νεκτανεβῶ μὲ στολὴν Βυζαντινοῦ βασιλέως ἢ ἄρχοντος ².

Ὅτι δὲ παρέστησαν τὸν Ἀλέξανδρον καὶ μὲ τὴν ἐπίσημον στολὴν Βυζαντινοῦ αὐτοκράτορος δεικνύει κατὰ τρόπον ἀνεπίδεκτον ἀμφιβολίας ἡ εἰκὼν αὐτοῦ ἢ εὐρισκομένη εἰς τὸ χειρόγραφον τοῦ μυθιστορήματος τὸ φυλασσόμενον ἐν τῷ καταστήματι τῆς Ἑλληνικῆς Κοινότητος Βενετίας καὶ ἀναγόμενον εἰς τὸν 14ον αἰῶνα ³ (Εἰκ. 4). Εἰς τὴν μικρογραφίαν αὐτὴν ὁ Ἀλέξανδρος φέρει τὴν συνήθη βασιλικὴν στολὴν τῶν χρόνων τῶν Παλαιολόγων μὲ τὸ χαρακτηριστικὸν τὴν ἐποχὴν ταύτην ὑψηλὸν στέμμα ⁴. Ἐπίσης ἐκεῖ ἔχει μύστακα καὶ γένειον, ἀκριβῶς ὅπως καὶ εἰς τὸ ἀπασχολοῦν ἡμᾶς ἄγγειον.

Οὗτω δυνάμεθα μετὰ πολλῆς πιθανότητος νὰ παραδεχθῶμεν ὅτι ἐπὶ τοῦ ἐν λόγῳ ἄγγείου εἰκονίζεται ὁ Μ. Ἀλέξανδρος μὲ στολὴν Βυζαντινοῦ Βασιλέως.

Καὶ θὰ ἦτο μὲν ἴσως δυνατὸν νὰ παρατηρηθῇ ὅτι ὁ Ἀλέξανδρος ἐν τῇ παρατεθεισῇ εἰκόνι τοῦ χειρογράφου παρίσταται νέος, ἐνῶ ὁ ἐπὶ τοῦ ἐξεταζομένου ἄγγείου Βασιλεὺς εἰκονίζεται ἐν γεροντικῇ μᾶλλον ἡλικίᾳ, ἀλλὰ τοῦτο δὲν εἶναι σοβαρὸν κώλυμα, ἡ δὲ διαφορὰ τῆς ἡλικίας εἶναι φαινομενικὴ, ὀφειλομένη εἰς ἀδεξιότητα τοῦ κατασκευάσαντος τὸ ἄγγειον. Εἰς τὰς πολυαρίθμους παραστάσεις τῆς εἰς οὐρανὸς ἀναβάσεως τοῦ

Μουσεῖῳ προχείρως παρὰ O. M. Dalton, *Byzantine Art and Archaeology*, Oxford, 1911, σ. 610, εἰκ. 385. Ἐπίσης εἰς τὸ Βυζαντινὸν Μουσεῖον Ἀθηνῶν ὑπάρχουσι δύο πινάκια ἐξ Αἰγύπτου μετὰ γραπτῶν παραστάσεων Ἀγίων. Γ. Σωτηροῦ, Ὁδηγὸς τοῦ Βυζαντινοῦ Μουσεῖου Ἀθηνῶν, ἔκδ. 2α, Ἀθῆναι 1931, 103. Ὁμοίως εἶναι γνωστὰ καὶ ὀλίγα ἄγγεῖα μετὰ σταυρῶν. Βλ. προχείρως *Hesperia*, 2, 1933, σ. 310, εἰκ. 7m, σ. 314, εἰκ. 10e.

¹ Ἀρχ. Ἐφημ. "Ἐνθ" ἄν. 194.

² Ἀρχ. Ἐφημ. "Ἐνθ. ἄν. 195.

³ Περὶ τοῦ χειρογράφου βλ. τὴν σχετικὴν βιβλιογραφίαν ἐν Ἀρχ. Ἐφημ. "Ἐνθ. ἄν. 199, σημ. 2, 3.

⁴ Διὰ τὸ σχῆμα τοῦ στέμματος κατὰ τοὺς χρόνους ἐκείνους βλ. J. Ebersolt, *Les arts somptuaires de Byzance*, Paris, 1923, 128.

Ἄλεξάνδρου οὗτος εἰκονίζεται μὲ στολὴν Βυζαντινοῦ αὐτοκράτορος καί, πλὴν μόνον τοῦ ἐν Ἁγίῳ Μάρκῳ τῆς Βενετίας ἀναγλύφου, γενειοφόρος¹. Εἰς τὸ ἑλεφάντινον μάλιστα κιβωτίδιον τῆς Darmstadt ἀρετὰ

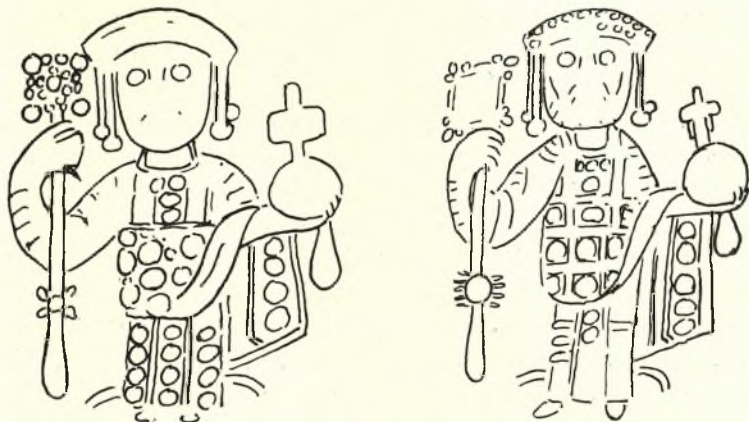


Εἰζ. 4. Ὁ Μ. Ἄλεξάνδρος ὡς Βυζαντινὸς Βασιλεὺς.
Μικρογραφία τοῦ ἐν Βενετία χειρογράφου τοῦ μυθιστορήματος
τοῦ Μ. Ἄλεξάνδρου.
(Φωτογραφία τῆς ἐν Παρισίοις Collection des Hautes Études).

¹ Αἱ διάφοροι ἀπεικονίσεις παρὰ Μ. van Berchem - J. Strzygowski, Amida, Heidelberg, 1910, 350 κ. ἔξ.

προβεβηκῶς τὴν ἡλικίαν, ὅπως καὶ εἰς τὸ ἐξεταζόμενον ἀγγεῖον¹.

Ὡς ἀνωτέρα εἶπομεν, ὁ κατασκευάσας τὸ ἀγγεῖον εἶχεν ὑπ' ὄψιν τοῦ διὰ τὰς λεπτομερείας τοῦ ἐνδύματος τὴν εἰκόνα ὠρισμένου αὐτοκράτορος. Πράγματι, λεπτομερῆς παραβολὴ τῆς ἐπὶ τοῦ ἡμετέρου ἀγγείου μορφῆς πρὸς τὰς ἐπὶ νομισμάτων εἰκόνας βασιλέων δεικνύει ὅτι ὁ ἔκτελέσας τὸ ἀγγεῖον εἶχε, φαίνεται, ὡς πρότυπον νομίσματα τοῦ Νικηφόρου Γ' Βοτανειάτου (1078—1081). Περὶ τούτου πείθει ἡ σύγκρισις τοῦ ἐξ-



Εἰκ. 5. Εἰκὼν τοῦ Νικηφόρου Γ' Βοτανειάτου ἐπὶ νομισμάτων αὐτοῦ.
(Μέγεθος τριπλάσιον περίπου τῶν πρωτοτύπων).

εταζόμενου ἀγγείου πρὸς τὰς ἐνταῦθα παρεχομένας εἰκόνας τοῦ Βοτανειάτου (Εἰκ. 5) γενομένης ἐξ ἐκμαγείων ληφθέντων ἐκ νομισμάτων τοῦ ἐν Ἀθίνας Ἐθν. Νομισματικοῦ Μουσείου². Εἰς τὰ νομίσματα ταῦτα εὐρίσκομεν πράγματι τὸ ἴδιον χαμηλὸν καὶ καθ' ὀλοκληρίαν ὑπὸ λίθων κοσμούμενον στέμμα, τὴν ἰδίαν περίπου μορφήν τοῦ λαβάρου, τὸ ὅποιον ὁ Ἀλέξανδρος εἰς τὸ ἀγγεῖον κρατεῖ διὰ τῆς ἀριστερᾶς ἐξ ἀβλεψίας ἴσως τοῦ κατασκευάσαντος τὴν μήτραν³. Ἐπίσης ἐκ τῆς παραβολῆς πρὸς τὰ

¹ Berchem-Strzygowski, Ἐνθ' ἄν. σ. 351, εἰκ. 297. Προχείρως καὶ παρὰ F. Volbach - G. Salles - G. Duthuit, Art byzantin, Paris, [1933], πίν. 38 D.

² Πρβ. καὶ W. Wroth, Catalogue of the Imperial Byzantine Coins in the British Museum, London, 1908, II, πίν. LXXI. 4, 5. Τὴν Ἐφορον τοῦ Νομισματικοῦ Μουσείου Καν. Εἰρ. Βαρούζα Χριστοδουλοπούλου αἰσθάνομαι τὴν ὑποχρέωσιν νὰ εὐχαριστήσω καὶ ἀπὸ τῆς θέσεως ταύτης θερμότητα διὰ τὴν προθυμίαν τῆς ὅπως μοὶ παρασκευάσῃ τὰ ἐκμαγεῖα τῶν νομισμάτων.

³ Διὰ τῆς ἀριστερᾶς ἐπίσης κρατεῖ τὸ λάβαρον καὶ ὁ αὐτοκράτωρ ἐπὶ τοῦ ὑφάσματος τῆς Bamberg (Ebersolt, Ἐνθ' ἄν. σ. 85, εἰκ. 40). Ἐκεῖ ὁμως συμβαίνει πιθανῶς τοῦτο, διότι ὁ Βασιλεὺς διὰ τῆς δεξιᾶς κρατεῖ τὰ ἦνια τοῦ ἵππου του.

νομίσματα εἶναι δυνατὸν νὰ ἐξηγηθῇ καὶ τὸ κατὰ τὸ ἀριστερὸν ἄκρον τοῦ ἀγγείου διὰ λίθων κοσμούμενον ἡμικύκλιον, τὸ ὁποῖον πιθανῶς εἰκονίζει τὸ ἐπὶ τῆς χειρὸς τῆς κρατούσης τὴν σφαιρᾶν ἀναδιπλούμενον ἄκρον τοῦ λώρου.

Οὕτως, ἂν τὰ ἡμέτερα συμπεράσματα εἶναι ἀκριβῆ, τὸ ἐξετασθὲν ἀγγεῖον πρέπει νὰ τοποθετηθῇ εἰς τὸ δεύτερον περίπου ἡμισυ τοῦ 11ου αἰῶνος.

Τὰ ἐνταῦθα ἐξετασθέντα δύο θραύσματα Βυζαντινῶν ἀγγείων, προστιθέμενα εἰς τὰ ἀλλαχοῦ ὑφ' ἡμῶν δημοσιευθέντα, δεικνύουσι πόσον ἦτο ἐπ' αὐτῶν διαδεδομένη ἡ εἰκονογράφησις τοῦ μυθιστορήματος τοῦ Μ. 'Αλεξάνδρου. Τὸ κατ' ἐξοχὴν λαοφιλὲς κατὰ τοὺς Βυζαντινοὺς χρόνους καὶ κατὰ τὴν περίοδον τῆς Τουρκοκρατίας ἀνάγνωσμα τοῦτο εὔρε δι' ἴδουσιν εὐρυτάτην εἰς τὰ κατ' ἐξοχὴν λαϊκὰ προϊόντα, ὅπως τὰ ἀγγεῖα.

Αἱ διαπιστώσεις αὗται ἄγουσιν εἰς τὸ συμπέρασμα ὅτι δέον νὰ ἐξετασθῶσι λεπτομερέστερον αἱ ἐπὶ τῶν διασωθέντων Βυζαντινῶν ἀγγείων παραστάσεις πολεμιστῶν κλπ. Ὑπάρχει πολλὴ πιθανότης ὅτι μεταξὺ αὐτῶν θὰ εὐρίσκωνται ἴσως καὶ εἰκόνες ἐκ τοῦ περιφήμου μυθιστορήματος. Παράδειγμα τὸ τελευταῖως δημοσιευθὲν ὑπὸ τῆς Δος Μ. Alison Frantz ἀγγεῖον τὸ εὔρεθὲν εἰς τὰς ἀνασκαφὰς τῆς Ἀγορᾶς τῶν Ἀθηνῶν καὶ εἰκονίζον ἀγένειον πολεμιστὴν μὲ μακρὰν κόμην περιβαλλόμενον ὑπὸ δρακόντων¹. Κατὰ τὴν γνώμην μου, εἶναι πολὺ πιθανὸν ὅτι ἐπὶ τοῦ ἀγγείου τούτου εἰκονίζεται σκηνὴ ἐκ τοῦ μυθιστορήματος ἀναφερομένη εἰς μυθικόν τινα ἄθλον τοῦ Μακεδόνοιο ἥρωος, ὡς δύναται νὰ διδάξῃ ἢ παραβολὴ πρὸς ἀναλόγους περιστάσεις μεταγενεστέρων Περσικῶν χειρογράφων περιεχόντων τὴν ἱστορίαν τοῦ 'Αλεξάνδρου².

Α. ΕΥΓΓΟΠΟΥΛΟΣ

¹ Hesperia, 7, 1938, σ. 464, εἰκ. 30.

² Βλ. Προχείρως Πάλλη, 'Η φυλλάδα τοῦ Μέγ' Ἀλεξάνδρου, σ. 131, εἰκ. 23.