

## 29. ΑΝΑΣΚΑΦΙΚΑΙ ΕΡΕΥΝΑΙ ΕΙΣ ΤΗΝ ΠΟΛΙΝ ΤΗΣ ΡΟΔΟΥ

### ΙΧ

Καί κατά τὸ παρὸν ἔτος ἐξετελέσθησαν ἀνασκαφαὶ ἐντὸς μελλόντων νὰ οἰκοδομηθῶν οἰκοπέδων τῆς πόλεως Ρόδου καὶ ἐμελετήθησαν λείψανα ἀρχαίων ὁδῶν κυρίως, ἐν μέρει δὲ καὶ παροδίων οἰκοδομημάτων ἐντὸς τῆς πόλεως, ἐκτὸς δὲ ταύτης λείψανα ἀρχαίων τάφων. Κατὰ τὰς ἀνασκαφὰς ταύτας ἔλαβον ἐνεργὸν μέρος οἱ Ἐπιμεληταὶ Ἀρχαιοτήτων κ. Γρηγ. Κωνσταντινόπουλος καὶ Δίς Κάντω Φατούρου.

#### ΔΥΤΙΚΟΝ ΜΕΡΟΣ ΤΗΣ ΕΚΤΟΣ ΤΩΝ ΜΕΣΑΙΩΝΙΚΩΝ ΤΕΙΧΩΝ ΠΟΛΕΩΣ

Λόγω τῆς κατὰ τὸ παρελθὸν ἔτος διαπιστώσεως τῆς ὁδοῦ Ρ26 καὶ τῶν παρ' αὐτὴν οἰκοδομικῶν λειψάνων ἐντὸς τοῦ οἰκοπέδου τοῦ Ἀργυρίου Σωτηροπούλου, παρὰ τὴν ὁδὸν Πίνδου<sup>1</sup>, συνεχίσθησαν αἱ ἀνασκαφικαὶ ἔρευναι νοτιώτερον, ἐντὸς τοῦ οἰκοπέδου Σοφιανοῦ Πανοπούλου.

Κατὰ τὴν ἀνασκαφὴν ταύτην διεπιστώθη ἡ πρὸς Νότον συνέχισις τῆς ὁδοῦ Ρ26 καὶ ἐμελετήθησαν οἰκοδομικὰ λείψανα τμήματος μεγάλης ἑλληνιστικῆς οἰκοδομῆς.

Τῆς οἰκοδομῆς ταύτης ἀπεκαλύφθησαν δύο μεγάλοι παρὰ τὴν ὁδὸν χῶροι, ὁ βορειότερος ἐκ τῶν ὁποίων πλάτους ἀπὸ Β. πρὸς Ν. 6 μ., μήκους ἀπὸ Α. πρὸς Δ. 10 μ. περίπου διηρεῖτο δι' ἐνὸς ἀπὸ Β. πρὸς Ν. τοίχου ΜΝ (παρένθετος πίν. Α) εἰς ἕνα μικρὸν πρὸς τὴν ὁδὸν διάδρομον καὶ τὸ δυτικῶς αὐτοῦ δωμάτιον.

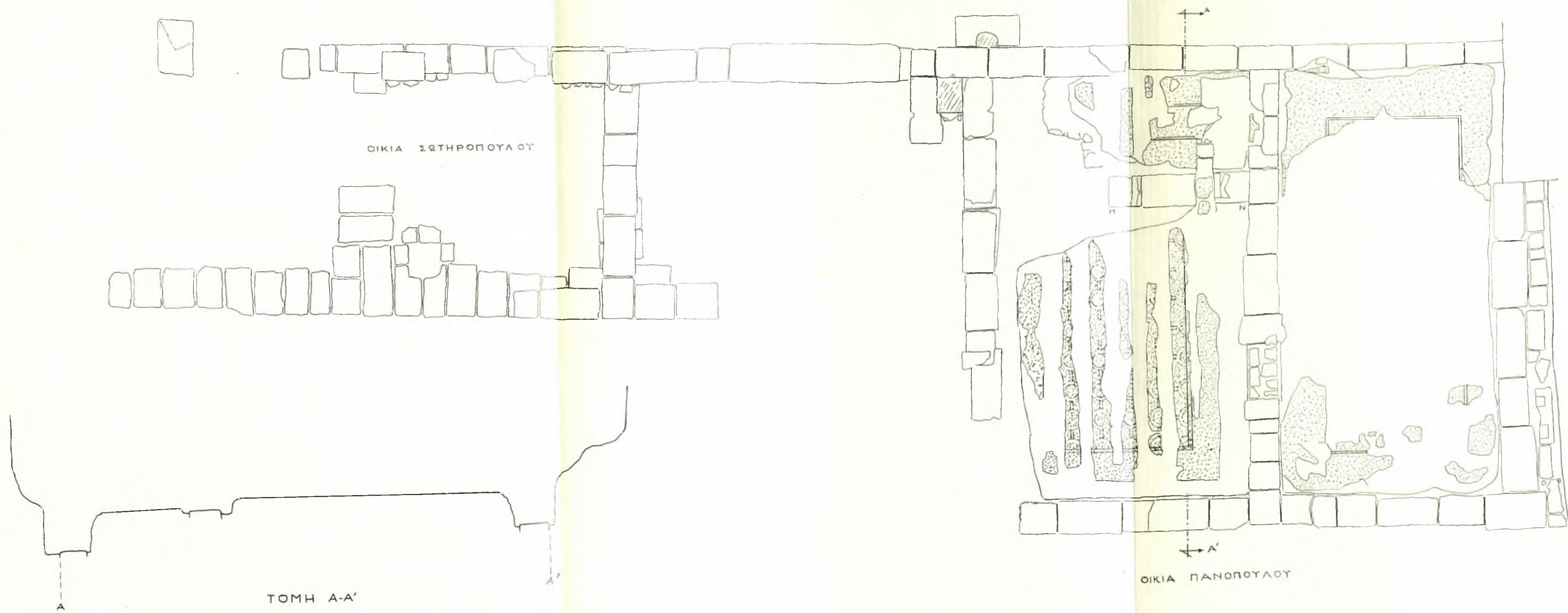
Ὁ διάδρομος ἐπεκoinώνει ἀμέσως μετὰ τοῦ νοτίου μεγάλου δωματίου, μήκους ἀπὸ Α. πρὸς Δ. 9.85 μ., πλάτους ἀπὸ Β. πρὸς Ν. 5.10 μ., τὸ δάπεδον τοῦ ὁποίου, ὡς καὶ τοῦ διαδρόμου, ἐκαλύπτετο διὰ λευκοῦ ψηφιδωτοῦ διασωθέντος κυρίως εἰς τὰ ἄκρα.

Ὅμοιον ψηφιδωτὸν δάπεδον εἰς τὸ δυτικῶς τοῦ διαδρόμου δωμάτιον δὲν διεπιστώθη, ἀντὶ τούτου δὲ 0.20 μ. ὑψηλότερον ἀπεκαλύφθη, διασωθὲν κατὰ μέγα μέρος, χαλικόστρωτον δάπεδον, σύνθετος εἰς τὰς ἀρχαίας Ροδιακὰς οἰκοδομάς<sup>2</sup>, διακεκοσμημένον ἕμως διὰ σειρῶν ἐγχρώμων, συνδεομένων μεταξὺ των διὰ ταινιῶν, κύκλων.

Οἱ κύκλοι ἀπετελοῦντο ἐκ δύο σειρῶν μελανῶν χαλίκων καὶ μιᾶς μεταξὺ

<sup>1</sup> ΠΑΕ 1958, σ. 238.

<sup>2</sup> ΠΑΕ 1951, σ. 232, εἰκ. 8.



Ἄρχαϊα εὐρεθέντα ἐντὸς τοῦ οἰκοπέδου Πανοπούλου παρὰ τὴν ὁδὸν Ρ 26.

τούτων ἐρυθρᾶς, ὅμοιοι χρωματισμοὶ δὲ ὑπῆρχον καὶ εἰς τὰς συνδεούσας τοὺς κύκλους ταινίας (πίν. 159α). Παρόμοιον δι' ἐγχρώμων διακοσμήσεων χαλικόστρωτον δὲν ἔχει μέχρι σήμερον ἀνακαλυφθῆ εἰς Ρόδον.

Ἀνατολικώτερον καὶ συγκεκριμένως εἰς τὸ ἀνατολικῶς τοῦ Ὁρφανοτροφείου Θηλέων, παρὰ τὴν διασταύρωσιν τῶν ὁδῶν Ρ. Φεραίου καὶ Ἐλ. Βενιζέλου ἄλλος, κατὰ γενομένην ἐκσκαφὴν πρὸς οἰκοδόμησιν τῆς Σχολῆς Τουριστικῶν Ἐπαγγελματῶν Ρόδου, ἀπεκαλύφθη ἢ πρὸς Β. συνέχεια τῆς κατὰ τὸ 1957 νοτιώτερον μελετηθείσης ὁδοῦ Ρ38.

Τὸ πλάτος τῆς ὁδοῦ ταύτης μετρηθὲν μεταξὺ τῆς πρὸς Δυσμᾶς ἀνασκαφείσης, ἐλληνιστικῆς πιθανῶς, οἰκοδομῆς καὶ λειψάνων τῆς θεμελιώσεως τῆς ἐναντι ταύτης οἰκοδομῆς, εὐρέθη 9.30 μ. ἦτοι ὅσον περίπου ὑπελογίσθη κατὰ τὴν ἀνασκαφὴν τοῦ οἰκοπέδου Παπαδημητρίου κατὰ τὸ 1957<sup>1</sup>.

Κατὰ τὴν πρὸς Ἀνατολὰς ἐξ ἄλλου προέκτασιν τῆς ὁδοῦ Β. Ἡπειροῦ, ἐντὸς τοῦ ἀνασκαφέντος χώρου τοῦ ἄλλους, ἀπεκαλύφθη θεμελιώσις, εἰς τὸν βράχον ἐσκαμμένον τοίχου, μήκους 15.20 μ., σχηματίζοντος κανονικὴν γωνίαν μετὰ τὸν τοίχον τὸν ἀποτελοῦντα τὸ εἰς τὴν θέσιν ταύτην δυτικὸν ὄριον τῆς ὁδοῦ Ρ38.

Ἐπειδὴ δὲν ἐκρίθη σκόπιμον νὰ κοποῦν περισσότερα δένδρα τοῦ ἄλλους καὶ ἐπειδὴ τελικῶς δὲν ἐπετράπη ἢ οἰκοδόμησις τῆς Σχολῆς Τουριστικῶν Ἐπαγγελματῶν, ἢ ἀνασκαφὴ πρὸς ἀπόλυτον διαπίστωσιν τῆς ὑπάρξεως ἐνταῦθα ὁδοῦ καὶ καταμετρήσεως τοῦ πλάτους αὐτῆς ἀνεβλήθη δι' εὐθετώτερον χρόνον. Πάντως ἀναφέρεται ἐνταῦθα, ὅτι, ὡς ἐκ τῶν γενομένων μετρήσεων συνάγεται, αὕτη συμπίπτει πρὸς τὴν εἰς τὸ προκαταρκτικὸν σχέδιον σημειουμένην ὁδὸν Ρ6<sup>2</sup>, ἣτις διασταυρῶνει τὴν Ρ31 εἰς τὸ ὑπὲρ τὰ ἀρχαῖα νεώρια ρωμαϊκῶν τετράπυλον, δυτικῶς τοῦ Ἱστορικοῦ καὶ Ἀρχαιολογικοῦ Ἰδρύματος Δωδεκανήσου.

Τὸ ἀποκαλυφθὲν ἐντὸς τοῦ ἄλλους τούτου ἀρχαῖον κτήριον καλύπτει τὴν ἔκτασιν σχεδὸν ἐνὸς οἰκοδομικοῦ τετραγώνου τῆς ἀρχαίας Ρόδου ἔχον μῆκος ἀπὸ Β. πρὸς Ν. προσόψεως ἐπὶ τῆς ὁδοῦ Ρ38 54.80 μ.

Πρόκειται πιθανῶς περὶ τῶν θεμελιῶν ἐλληνιστικῆς οἰκίας, ἣτις ὑπέστη πολλὰς μετασκευάς, ἢ ἀνασκαφὴ τῆς ὁποίας ἀνεβλήθη δι' εὐθετώτερον χρόνον.

#### ΑΝΑΤΟΛΙΚΟΝ ΜΕΡΟΣ ΤΗΣ ΕΚΤΟΣ ΤΩΝ ΜΕΣΑΙΩΝΙΚΩΝ ΤΕΙΧΩΝ ΠΟΛΕΩΣ

Δυτικώτερον τῆς παρὰ τὴν ὁδὸν Καναδᾶ τὸ 1958 ἀποκαλυφθείσης ἀρχαίας ὁδοῦ Ρ35α καὶ συγκεκριμένως ἐντὸς τοῦ οἰκοπέδου Ἰωάννου Βαρέλη, ἐπὶ τῆς διασταυρώσεως τῆς ὁδοῦ Βενετοκλέων πρὸς τὴν ὁδὸν Κοδριγκτώνος, ἐμελετήθη θεμελιώσις τοίχου ἀρχαίας προσόψεως, φρεάτιον καὶ στρώσεις ἀνήκουσαι πιθανῶς εἰς ἄγνωστον μέχρι τοῦδε ἀρχαίαν ὁδόν.

<sup>1</sup> ΠΑΕ 1957, σ. 130.

<sup>2</sup> Ι. Δ. ΚΟΝΤΗ, Συμβολὴ εἰς τὴν μελέτην τῆς ρυμοτομίας τῆς Ρόδου, Ρόδος 1951, πιν. Ι καὶ ΙΙ, ὡς καὶ ἐν ΑΜ 73, 1958, σ. 157. πίν. 3 καὶ 4.



Εἰς ἀπόστασιν 2.65 μ. δυτικῶς τοῦ δυτικοῦ σκάμματος τῆς οἰκοδομηθείσης οἰκίας Βαρέλη καὶ ἀπὸ βάθους 1.55 μ. ὑπὸ τὴν ἐπιφάνειαν τοῦ οἰκοπέδου ἀπεκαλύφθη τμήμα τοῖχου (παρένθετος πίν. Β) κατευθύνσεως ἀπὸ Β. πρὸς Ν. μήκους 4.85 μ. Ἐκ τοῦ τοῖχου τούτου ἀπεκαλύφθησαν τρεῖς λιθοπλίνθοι καὶ ἡ ἔναρξις τῶν λιθοπλίνθων, τῶν ἀποτελουσῶν τὴν πρὸς Β. καὶ Ν. συνέχισιν τοῦ ἀρχαίου κτηρίου.

Ἐφαπτόμενον τῆς Α. πλευρᾶς τοῦ ἐν λόγῳ τοῖχου ἀπεκαλύφθη φρεάτιον ἐκ τῶν συνήθως ἐντὸς τῶν ἀρχαίων ὁδῶν εἰς Ρόδον ἀπαντώντων<sup>1</sup>, κανονικοῦ παραλληλογράμμου σχήματος, ἐξ ἀργῶν λίθων, τῶν ὁποίων ἡ ἐσωτερικὴ ἐπιφάνεια εἶχε λειανθῆ, κεκαλυμμένον ἄνωθεν διὰ δύο κατὰ μῆκος λιθοπλίνθων (πίν. 159β). Ἐπὶ τοῦ τοῖχου ὑπῆρχε κανονικὴ ἐγκοπὴ (πίν. 160α) πρὸς ἀποχέτευσιν ἐντὸς τοῦ φρεατίου τῶν ἐκ τῆς οἰκίας ὑδάτων.

Διαστάσεις φρεατίου 0.80 μ. × 0.90 μ., βάθος 0.70 μ.

Ἀνατολικῶς τοῦ ἐν λόγῳ τοῖχου καὶ φρεατίου εὐρέθη διαφορετικῆς ποιότητος χῶμα, τὸ ὁποῖον παρέσχε τὴν ἐντύπωσιν, ὅτι προέρχεται ἐκ διαλελυμένων ὁδοστρωμάτων ἀρχαίας ὁδοῦ.

Δυτικῶς τοῦ τοῖχου ὑπῆρχε σκληρὸν στρώμα, ἐπὶ τοῦ ὁποίου διεσώζοντο ψηφίδες μωσαϊκοῦ δαπέδου.

Αἱ ἀνωτέρω παρατηρήσεις ὀδηγοῦν εἰς τὴν σκέψιν, ὅτι ἀνατολικῶς τοῦ τοῖχου τούτου διήρχετο ἀρχαία ὁδὸς κατευθύνσεως ἀπὸ Β. πρὸς Ν., τὸ δυτικὸν ὄριον τῆς ὁποίας ἀπέχει ἀπὸ τοῦ δυτικοῦ ὁρίου τῆς πρὸς Ἀνατολὰς παραλλήλου, τῆς Ρ35α (ὁδὸς Καναδᾶ), 227.70 μ.

Ἐπειδὴ ὅμως νοτιοανατολικώτερον τοῦ ὡς ἄνω τοῖχου ἀπεκαλύφθη παρὰ τὴν ΝΔ. γωνίαν τῆς οἰκοδομῆς Βαρέλη καὶ ἕτερος ἐξ ἀκατεργάστων λίθων τοῖχος, κατευθύνσεως ἐπίσης ἀπὸ Β. πρὸς Ν., ὁ ὁποῖος εὐρίσκετο ἐντὸς τοῦ πλάτους τῆς ἀρχαίας ὁδοῦ καὶ ἐπειδὴ τὰ ὁδοστρώματα εὐρέθησαν λίαν διαλελυμένα, ἡ ὑπαρξις τῆς ὡς ἄνω ὁδοῦ ἀναφέρεται μετ' ἐπιφυλάξεως, ἐλπίζεται δέ, ὅτι αὕτη θὰ καταστῆ δυνατὸν νὰ διαπιστωθῆ πλήρως κατὰ τὴν οἰκοδόμησιν τῶν νοτιώτερον τῆς οἰκοδομῆς Βαρέλη οἰκοπέδων.

#### ΒΟΡΕΙΟΝ ΜΕΡΟΣ ΤΗΣ ΕΚΤΟΣ ΤΩΝ ΜΕΣΑΙΩΝΙΚΩΝ ΤΕΙΧΩΝ ΠΟΛΕΩΣ

##### Η ΑΡΧΑΙΑ ΟΔΟΣ Ρ1β

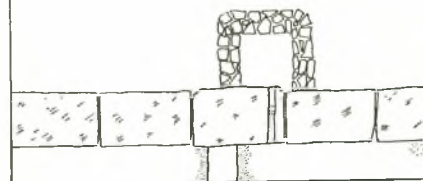
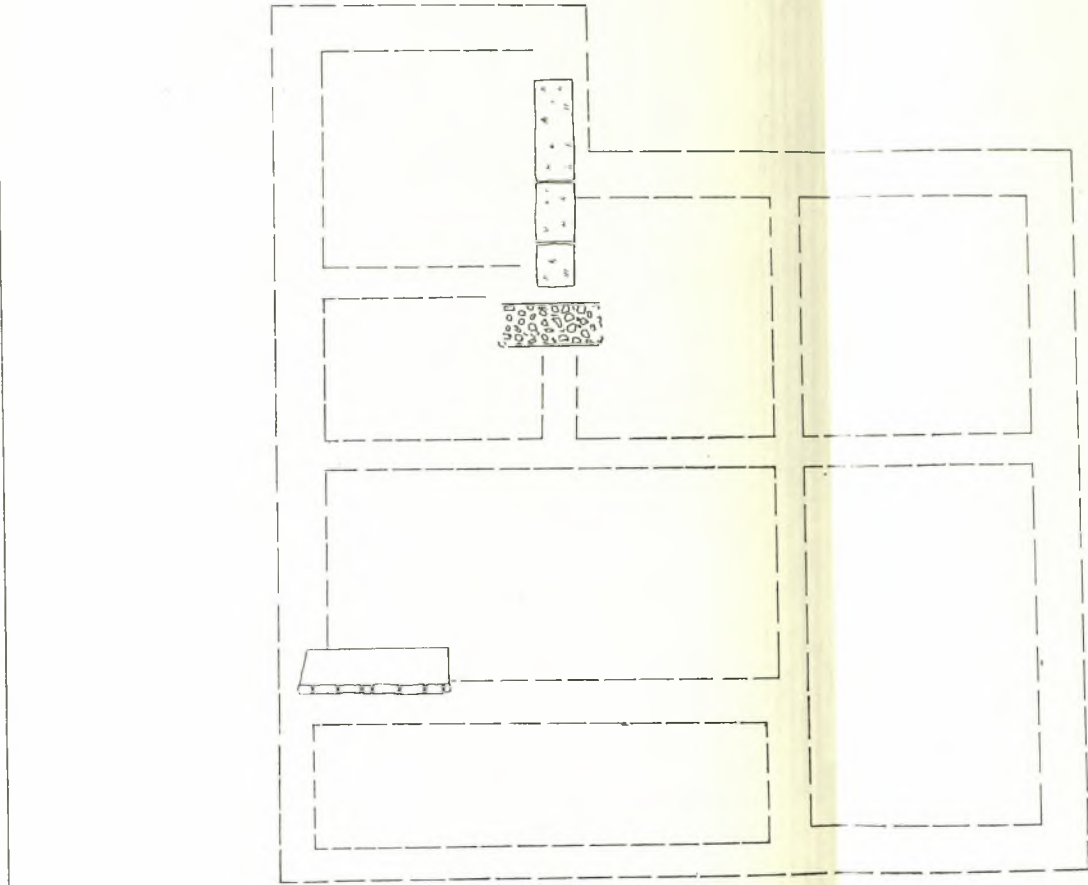
Κατὰ τὴν ἐσκαφὴν θεμελίων πρὸς οἰκοδόμησιν τῆς οἰκίας Ἐμμανουὴλ Παπαϊωάννου, ἐπὶ τῆς ὁδοῦ Βασιλόπαιδος Μαρίας ἀρ. 34, ἀπεκαλύφθη τμήμα ἀρχαίας ὁδοῦ Ρ1β, περὶ τῆς ὁποίας γίνεται λόγος κατωτέρω.

Ἐν ἀρχῇ σημειοῦται, ὅτι εἰς τὸ καταρτισθὲν σχεδιογράφημα τῶν ὁδικῶν

<sup>1</sup> ΠΑΕ 1955, σ. 270 καὶ πίν. 103α. 1957, σ. 130, πίν. 61β, 62β.

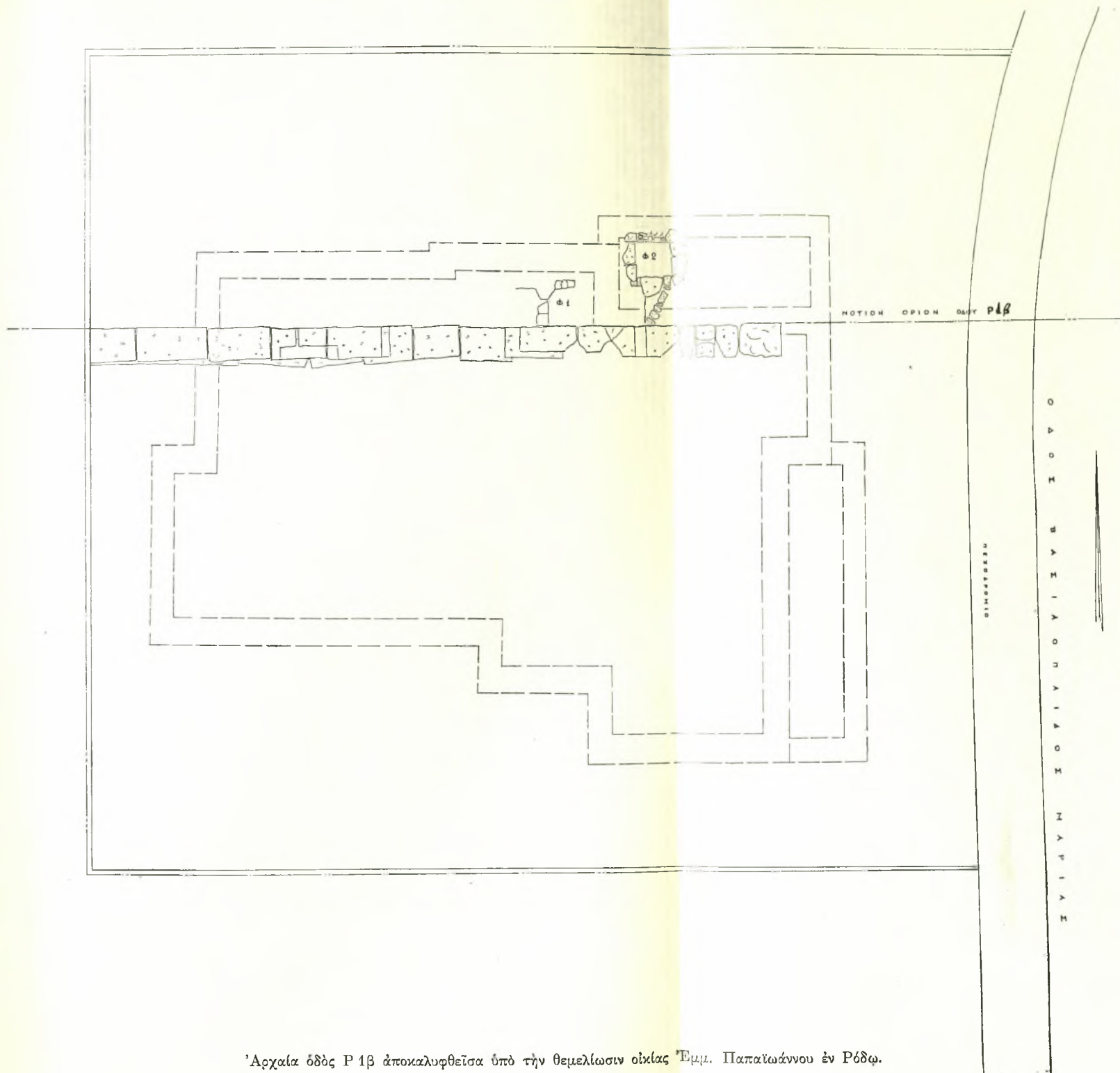
Ο Δ Α Ο Ι Β Ε Η Ε Τ Ο Κ Λ Ε Ρ Ν

ΠΕΡΙΟΧΗ



Ο Δ Α Ο Ι Β Ε Η Ε Τ Ο Κ Λ Ε Ρ Ν

Ἀρχαῖος τοῖχος καὶ φρεάτιον ἀποκαλυφθέντα εἰς θεμελίωσιν οἰκίας Ἐμμ. Βαρέλη.



Ἀρχαία ὁδὸς Ρ 1β ἀποκαλυφθεῖσα ὑπὸ τὴν θεμελίωσιν οἰκίας Ἐμμ. Παπαϊωάννου ἐν Ρόδῳ.

ἄξόνων τῆς Ρόδου<sup>1</sup>, ἐκ τοῦ ἄξονος τῆς σήμερον ὀνομαζομένης ὁδοῦ Δηλ-  
μπεράκη, τῆς ἐποχῆς τῆς τουρκοκρατίας, ἣτις διασχιζεῖ κατὰ μῆκος ἀπὸ Α.  
πρὸς Δ. τὴν συνοικίαν «Νεοχώριον», ὑπετέθη ἡ ὑπαρξίς ἀρχαίας ὁδοῦ σημειω-  
θείσης εἰς τὸ προκαταρτισθὲν σχέδιον ὑπὸ τὸ σῆμα Ρ2. Ἡ ἀπόστασις ταύτης  
ἀπὸ τῆς κατωτέρω μελετωμένης ὁδοῦ Ρ1β εἶναι πολὺ μικροτέρα τῶν μέχρι  
τοῦδε γνωστῶν καὶ ὡς ἐκ τούτου ἡ ὑπαρξίς της κατὰ τὴν ἀρχαιότητα εἶναι  
λίαν ἀμφίβηλος.

Ἐκ τῆς ὁδοῦ Ρ1β ἀπεκαλύφθησαν τμήματα ὁδοστρωμάτων, ὁ τοίχος τῆς  
προσόψεως τῆς εἰς τὴν θέσιν ταύτην ἀρχαίας οἰκοδομῆς, ὁ ἀποτελῶν καὶ τὸ  
νότιον χεῖλος τῆς ἀρχαίας ὁδοῦ, καὶ λείψανα ἐκ τῶν συνήθως εἰς τὰς ἀρχαίας  
ὁδοὺς τῆς Ρόδου ἀπαντῶντων φρεατίων (παρένθετος πίν. Γ).

Ἰπὸ τὸ Β. θεμέλιον τῆς οἰκοδομῆς Παπαϊωάννου καὶ ἀπὸ βάθους 2.05 μ.  
ὑπὸ τὴν ἐπιφάνειαν τοῦ οἰκοπέδου ἀπεκαλύφθη τοίχος κατευθύνσεως ἀπὸ Α.  
πρὸς Δ., ἀποτελούμενος ἐκ σειρᾶς κατὰ μῆκος τεθειμένων λιθοπλίνθων, σωζό-  
μενος, κυρίως κατὰ τὸ δυτικὸν καὶ τὸ ἀνατολικὸν ἄκρον τοῦ οἰκοπέδου, εἰς ὕψος  
τριῶν δόμων (πίν. 161). Ὁ τοίχος οὗτος ἐσκάφη συνολικῶς εἰς μῆκος 17.56 μ.  
Τὸ ὕψος καὶ τῶν τριῶν δόμων ἦτο 1.35 μ., τὸ μέγιστον δὲ πλάτος αὐτοῦ  
0.85 μ., ἐπάτει δὲ ἐπὶ ἐρυθροῦ ἀργιλώδους χρώματος, ὑπὸ τὸ ὅποιον ὑπῆρχε  
μελανόχρουν χῶμα, ἐξ ὑπάρξεως πιθανῶς ἔλους πρὸ τῆς οἰκοδομήσεως εἰς τὴν  
θέσιν ταύτην.

Ὁ ἀνώτερος δόμος κατὰ τὴν βορείαν πρὸς τὴν ἀρχαίαν ὁδὸν πλευρὰν αὐτοῦ,  
ἔφερε λείψανα ἐξέργου (πίν. 160β), ἦτο δὲ γενικῶς ἐπιμεμελημένης κατα-  
σκευῆς ἐνῶ ἀπεναντίας αἱ λιθόπλινθοι τῶν δύο ὑποκειμένων δόμων ἦσαν ἀδρῶς  
εἰργασμένα.

Τὰ ὁδοστρώματα, τὰ ὅποια εὐρέθησαν ἀπὸ βάθους 0.74 μ. ὑπὸ τὴν ἐπιφά-  
νειαν τοῦ οἰκοπέδου καὶ εἶχον ὕψος 2μ., κατὰ μὲν τὸ ἀνώτερον μέρος αὐτῶν  
ἦσαν μαλακὰ καὶ εὐθρυπτα, ἐσκληρύνοντο δὲ εἰς τὸ ὕψος περίπου τοῦ ἀνωτέρου  
δόμου λαμβάνοντα τὴν ὕψην τῆς καλῆς ποιότητος ὁδοστρωμάτων τῶν ὁδῶν  
τῆς ἀρχαίας Ρόδου.

Τῶν σκληρῶν τούτων ὁδοστρωμάτων ἐμετρήθησαν εἰς ἓν σημεῖον  
(πίν. 162), ὅπου ἡ σκαφή ἦτο δυνατὸν νὰ προχωρήσῃ εἰς βάθος, τρεῖς στρώ-  
σεις συνολικοῦ ὕψους 0.60 μ. περίπου.

Ἐκ τοῦ μεγάλου πάχους τῶν ὁδοστρωμάτων εἰκάζεται, ὅτι ἡ ὑπὸ μελέτην  
ἀρχαία ὁδὸς εὐρίσκειτο ἐν λειτουργίᾳ ἕως μέχρι καὶ τῆς ἐποχῆς τῆς Ἰπποτο-  
κρατίας.

Λόγω τῶν ὑπερκειμένων ὑλικῶν καὶ τῆς ὑπάρξεως ἀπὸ Α. πρὸς Δ. τοίχου  
τῆς τουρκοκρατίας δὲν κατέστη δυνατὸν νὰ διαπιστωθῇ τὸ ὅλον πλάτος τῆς

<sup>1</sup> Ι. Δ. ΚΟΝΤΗ, «Ρυμοτομία», ἔ.ἀ. σ. 20 καὶ πίν. Ι καὶ ΙΙ.



ἐν λόγῳ ὁδοῦ εἰμὴ μόνον μέχρι 3.40 μ. Ὅπως δὴποτε ὅμως συνεχίζεται καὶ πέραν τοῦ σημείου τούτου.

Δύο φρεάτια ἐκ τῶν συνήθως εἰς τὰς ἀρχαίας ὁδοὺς τῆς Ρόδου ἀπαντῶντων<sup>1</sup> ἀπεκαλύφθησαν ἐντὸς τῆς ἀρχαίας ὁδοῦ Ρ1β.

Τὸ πρῶτον Φ1, σχήματος ὀρθογωνίου παραλληλεπίπεδου, εὑρεθὲν εἰς ἀπόστασιν 12.80μ. δυτικῶς τοῦ Δ. ρεῖθρου τοῦ πεζοδρομίου τῆς ὁδοῦ Βασιλόπαιδος Μαρίας, εἶχε καταστραφῆ πρὸ τῆς ἀφίξεως τῆς ἡμετέρας Ὑπηρεσίας πλὴν τοῦ δυτικοῦ τοῦ τοίχου καὶ μικροῦ τμήματος τῆς ΒΔ. του γωνίας. Ὁ τοίχος οὗτος (πίν. 163α) ἀπετελεῖτο ἐξ ἡμικατεργασμένων λίθων, τῶν ὁποίων ἡ ἐσωτερικὴ ἐπιφάνεια ἦτο ὁμαλή, τὰ δὲ μεταξὺ τῶν ἀρμῶν τῶν λίθων κενὰ ἐπληροῦντο διὰ μικρῶν λιθαρίων. Τὸ φρεάτιον τοῦτο ἐφήπτετο τῆς βορείας πλευρᾶς τοῦ τοίχου τῆς προσόψεως. Τὸ πλάτος τῆς διασωθείσης δυτικῆς πλευρᾶς ἦτο 0.90 μ., τὸ δὲ βάθος τοῦ φρεατίου 1.18 μ.

Τὸ ἕτερον φρεάτιον Φ2, ἀπέχον 10.50 δυτικῶς τοῦ δυτικοῦ ρεῖθρου τῆς ὁδοῦ Βασιλόπαιδος Μαρίας καὶ 1.20 βορείως τῆς Β. πλευρᾶς τοῦ ἀρχαίου τοίχου ἦτο πυραμιδοειδοῦς σχήματος (πίν. 163β) καὶ παραλληλογράμμου βάσεως, διαστάσεων ἀπὸ Β. πρὸς Ν. 0.88 μ., ἀπὸ Α. πρὸς Δ. 1.04 μ., βάθους 1.70 μ.

Ὅτι τὸ φρεάτιον τοῦτο ἐδέχετο τὰ ἐκ τῆς παρακειμένης οἰκίας ὕδατα ἀπεδείχθη ἐξ ἀποχετευτικοῦ ἀγωγοῦ, ἀποκαλυφθέντος εἰς τὴν θέσιν ταύτην.

#### NOTION ΜΕΡΟΣ ΤΗΣ ἘΚΤΟΣ ΤΩΝ ΜΕΣΑΙΩΝΙΚΩΝ ΤΕΙΧΩΝ ΠΟΛΕΩΣ

Εἰς τὸ τέρμα τῆς ὁδοῦ Θ. Σοφούλη, βορείως τοῦ καφενείου Ἄγκυρα, κατὰ τὴν ἐκτέλεσιν ἐργασιῶν πρὸς διευθέτησιν τοῦ Δ. πεζοδρομίου τῆς ὁδοῦ Θ. Σοφούλη, ἀνεσκάφη τμήμα τῆς ἀρχαίας ὁδοῦ Ρ20. Ἡ ὁδὸς αὕτη εἰς τὸ προκαταρτισθὲν σχεδιογράφημα τῶν ὁδικῶν ἀξόνων τῆς Ρόδου<sup>2</sup> ὑπετέθη ὡς πιθανὴ ἐκ σωζομένου τμήματος δρόμου παρὰ τὸ ἀρχαῖον Στάδιον.

Διὰ τῆς γενομένης μικρᾶς ἀνασκαφικῆς ἐρεύνης διεπιστώθησαν τὰ κάτωθι:

1) Στρώσεις πλάτους 6.64 μ., τὸ ὅποιον ἰσοῦται πρὸς τὸ πλάτος τῆς ὁδοῦ δεδομένου, ὅτι τὰ ὁδοστρώματα ἐκόπτοντο κανονικῶς εἰς τὸ νότιον χεῖλος, ἐνῶ τὸ Β. ὠρίζετο ἀκριβῶς διὰ κατωτέρω περιγραφομένου πεζοδρομίου καὶ πάχους συνολικοῦ 1.33 μ.

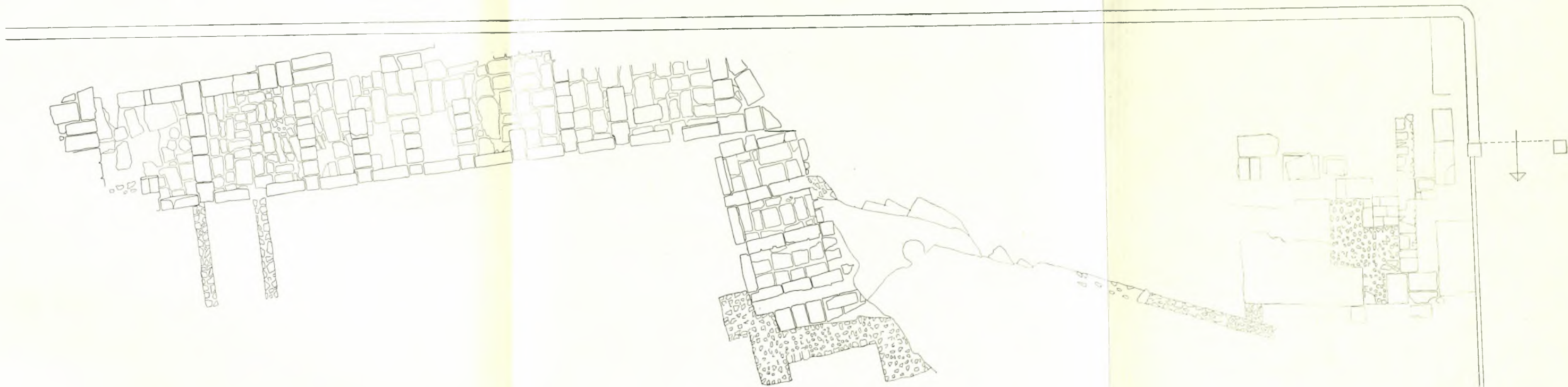
Αἱ στρώσεις αὗται εὑρέθησαν εἰς πέντε σαφῶς διακρινόμενα μεταξὺ τῶν στρώματα, τὸ ἀνώτατον ἐκ τῶν ὁποίων, πάχους 0.63 μ., ἤρχιζεν ἀπὸ βάθους 0.78 μ. ὑπὸ τὴν ἐπιφάνειαν τοῦ οἰκοπέδου, ἡ ὁποία εἰς τὴν θέσιν ταύτην εὑρίσκειτο 2.10 μ. ὑπὲρ τὸ κατάστρωμα τῆς ὁδοῦ Θ. Σοφούλη. Τὸ στρώμα τοῦτο ἀνήκει πιθανῶς εἰς τὴν μεσαιωνικὴν ὁδόν, ἡ ὁποία συνέχισε νὰ λειτουργῇ ἐπὶ

<sup>1</sup> Βλ. ἀνωτέρω σ. 191, ὑποσ. 1.

<sup>2</sup> Ι. Δ. ΚΟΝΤΗ, «Ρυμοτομία», ἔ.ἀ. σ. 18 καὶ πίν. Ι καὶ ΙΙ.



ΤΕΡΜΑ ΟΔΟΥ ΘΕΜ. ΣΟΦΟΥΛΗ



Τάφοι παρά τὸ τέρμα τῆς ὁδοῦ Θ. Σοφούλη.

τῆς ὑποκειμένης ἀρχαίας ὁδοῦ. Διὰ τὸν λόγον τοῦτον ἡ ὕψὸς τοῦ ὁδοστρώματος τούτου διέφερον αἰσθητῶς τῆς ὕψους τῶν ὑποκειμένων στρωμάτων.

Τὸ δεύτερον στρώμα, πάχους 0.10 μ., τὸ τρίτον, πάχους 0.19 μ., τὸ τέταρτον, πάχους 0.08 μ., καὶ τὸ πέμπτον, πάχους 0.30 μ., τῆς συνήθους συστάσεως τῶν ὁδοστρωμάτων τῶν ἀρχαίων ὁδῶν, ἀπετέλουν προφανῶς τὰ ὁδοστρώματα τῆς ἀρχαίας ὁδοῦ.

Εἰς τὸ ὕψος τοῦ πεζοδρομίου τῆς ὁδοῦ Θ. Σοφούλη καὶ ἀκριβῶς εἰς τὸ Β. χεῖλος τῆς ἀρχαίας ὁδοῦ Ρ20, εὑρέθη σειρὰ λιθοπλίνθων ἐκ λαρτίου λίθου, ἐπιμελοῦς κατασκευῆς, παρέχουσα τὴν ἐντύπωσιν πεζοδρομίου τῆς ἐποχῆς πιθανῶς τῆς Ρωμαϊοκρατίας.

#### ΑΠΟΚΑΛΥΨΙΣ ΑΡΧΑΙΩΝ ΥΠΟΝΟΜΩΝ

Νοτιοανατολικώτερον τοῦ σημείου ὅπου ἀνευρέθη ἡ ὡς ἄνω ἀρχαία ὁδὸς καὶ συγκεκριμένως ἐντὸς τοῦ οἰκοπέδου Ν. Φραράκη, νοτίως τῆς νέας ὁδοῦ ἀπὸ Ἀγίου Ἰωάννου πρὸς τέρμα Θ. Σοφούλη, κατὰ τὴν ἐσκαφὴν τῶν θεμελίων τῆς οἰκίας, ἀπεκαλύφθησαν δύο ὑπόνομοι.

Τοῦ νοτιωτέρου, κατευθύνσεως ἀπὸ Β.ΒΑ. πρὸς Ν.ΝΔ., ὁ πυθμὴν εὑρέθη εἰς βάθος 2.10 μ. ὑπὸ τὴν ἐπιφάνειαν τοῦ οἰκοπέδου, ἐνῶ τοῦ βορειοτέρου κατευθύνσεως ἀπὸ ΒΑ. πρὸς ΝΔ. εὑρέθη εἰς βάθος 2.35 μ.

Παρὰ τὸ γεγονός ὅτι ὑπὲρ τοὺς ὑπονόμους τούτους εὑρέθησαν οὐχὶ εἰς καλὴν κατάστασιν στρώσεις, ἐκληφθεῖσαι κατ' ἀρχὴν ὡς ἀνήκουσαι εἰς ἀρχαίαν ὁδόν, ὡς καὶ πῆλινι οὖδρευτικοὶ σωλῆνες, λόγῳ ἀνεπαρκείας οἰκονομικῶν μέσων, ἐπειδὴ δὲν κατέστη δυνατόν νὰ γίνῃ ἐκτεταμένη ἀνασκαφὴ εἰς τὴν θέσιν ταύτην, δὲν διεσαφίσθη, ἐὰν πρόκειται περὶ ἀρχαίας ὁδοῦ.

#### ΑΝΑΣΚΑΦΙΚΑΙ ΕΡΓΑΣΙΑΙ ΕΙΣ ΤΗΝ ΝΕΚΡΟΠΟΛΙΝ ΤΗΣ ΑΡΧΑΙΑΣ ΡΟΔΟΥ

Κατὰ τὰ τέλη τοῦ παρελθόντος ἔτους καὶ τὰς ἀρχὰς τοῦ παρόντος ὁ Δῆμος Ρόδου προέβη εἰς τὴν ἐκτέλεσιν ἐργασιῶν ἐπεκτάσεως τοῦ ὕδραγωγείου εἰς τὴν ἐκτὸς τοῦ σχεδίου πόλεως περιοχὴν, ἐξ ἀφορμῆς τῶν ὁποίων ἀπεκαλύφθη, ἀμέσως νοτίως τοῦ τέρματος τῆς ὁδοῦ Θ. Σοφούλη, ἐν συγκρότημα ἐκ 15 συνολικῶς ἡμικατεστραμμένων, ὑστεροελληνιστικῶν πιθανῶς, τάφων, ὁμοίας κατασκευῆς πρὸς τοὺς παλαιότερον ἀνασκαφέντας εἰς ἀπόστασιν 500 περίπου μέτρων νοτίως τοῦ τέρματος Σ. Σοφούλη<sup>1</sup> (παρένθετος πίν. Δ).

Ἐκ τῶν τάφων τούτων διεσώθη τὸ ἐκ μὴ κανονικῶν παρίνων πλακῶν δάπεδον καὶ τμήματα τῶν τοίχων τῶν παρεῶν (πίν. 164).

Παρομοίας κατασκευῆς τάφοι, ἤτοι ἐξ συνεχόμενοι κατὰ πλάτος διὰ θολωτῆς ἐν μέρει σωζομένης, καλύψεως, συλημένοι καὶ κατεστραμμένοι, ἐπίσης

<sup>1</sup> A. MAJURI, Nuova silloge epigrafica di Rodi e Cos, σ. 120 κ.εξ.

ἀπεκαλύφθησαν εἰς Κορακόνερον, ἀνατολικῶς τοῦ μεγάλου συγκροτήματος τῶν τάφων τῆς Ἀκανδιᾶς (πίν. 165).

Οἱ τάφοι οὗτοι διαστάσεων 2.45 μ. περίπου, πλ. 1.02 καὶ ὕψ. 1.50 μ. κατεσκευασμένοι διὰ κανονικῶν πωροπλίνθων καὶ φέροντες ἐσωτερικῶς ὕδραυλικὸν κονίαμα, ἀποτελοῦν μέρος μεγάλου νεκροταφείου, τοῦ ὁποίου ἡ σκαφή δὲν εἶναι πρὸς τὸ παρὸν ἐπείγουσα.

Ἐνεπίγραφοι ἢ μὴ στῆλαι, ὀστεοθῆκαι ὡς καὶ βάρθρα ἢ ἐπιτύμβιοι βωμοί, εὐρέθησαν σπαραδικῶς κατὰ τὴν τοποθέτησιν τῶν ὕδραυλικῶν σωλῆνων, τὴν δημοσίευσιν τῶν ὁποίων ἐτοιμάζει ὁ παρὰ τῇ Ἐφορείᾳ Ἀρχαιοτήτων Δωδεκανήσου Ἐπιμελητῆς Γρηγ. Κωνσταντινόπουλος.

ΙΩΑΝΝΗΣ Δ. ΚΟΝΤΗΣ

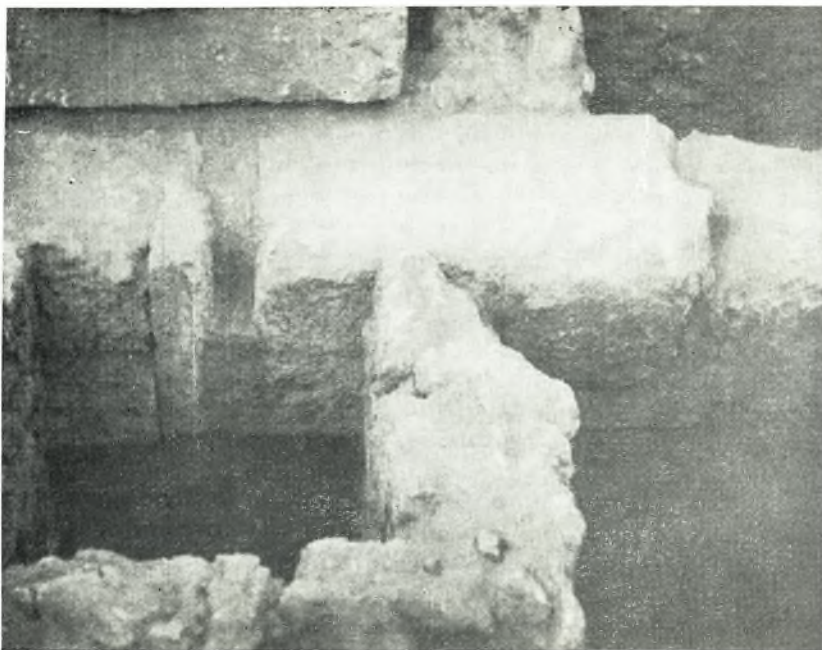


α. Οικόπεδον Πανοπούλου. Τὰ δάπεδα τῶν ἀνασκαφέντων χώρων.



β. Ἀρχαῖος τοῖχος καὶ τὸ παρ' αὐτὸν φρεάτιον ὑπὸ τὴν οἰκοδομὴν Βαρέλλη.





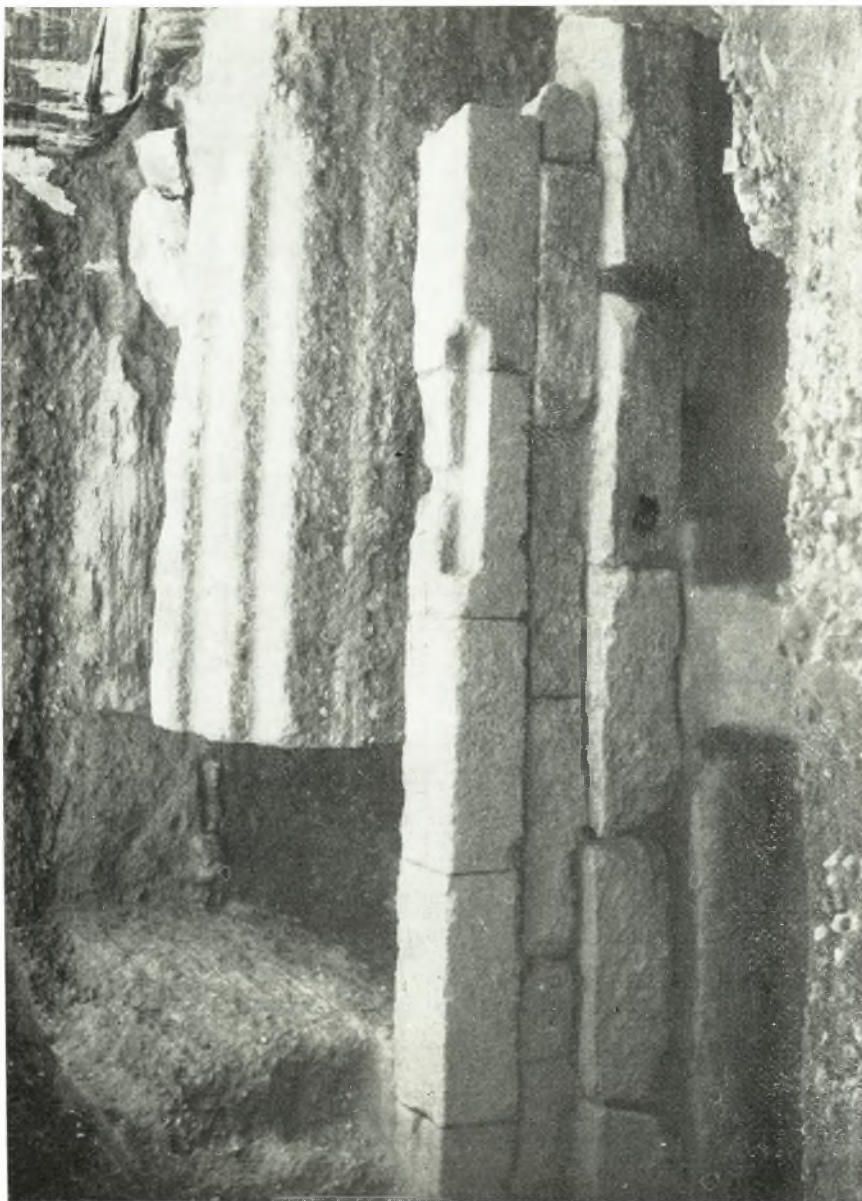
α. Οικόπεδον Βαρέλη. Έγκοπή πρὸς διοχέτευσιν τῶν ἐκ τῆς ἀρχαίας οἰκίας  
ὕδατων ἐντὸς τοῦ φρεατίου.



β. Ἡ ἐξωτερικὴ πλευρὰ τοῦ ἀπὸ Α. πρὸς Δ. τοίχου τοῦ ἀποτελοῦντος  
τὸ νότιον ὄριον τῆς ὁδοῦ Ρ1β.



Ὁ ἀπὸ Α. πρὸς Δ. τοῖχος, ὁ ἀποτελῶν τὸ νότιον ὄριον τῆς ὁδοῦ Ρ1β. Λῆψις ἀπὸ Δ.



Ὁ τοῖχος καὶ τὰ ὀδοστρώματα τῆς ὁδοῦ Ρ1β. Ἀποφῆς ἀπὸ Ν.





α. Τὸ φρεάτιον Φ1 τῆς ὁδοῦ Ρ1β. ᾠποψὶς ἀπὸ Α.



β. Τὸ φρεάτιον Φ2 τῆς ὁδοῦ Ρ1β. ᾠποψὶς ἀπὸ ΒΔ.





Τάφοι παρά τὸ τέρμα τῆς ὁδοῦ Θ. Σοφούλη.



Τάφοι αποκαλυφθέντες εις θέσιν Κορακόνερο εν Ρόδω.