

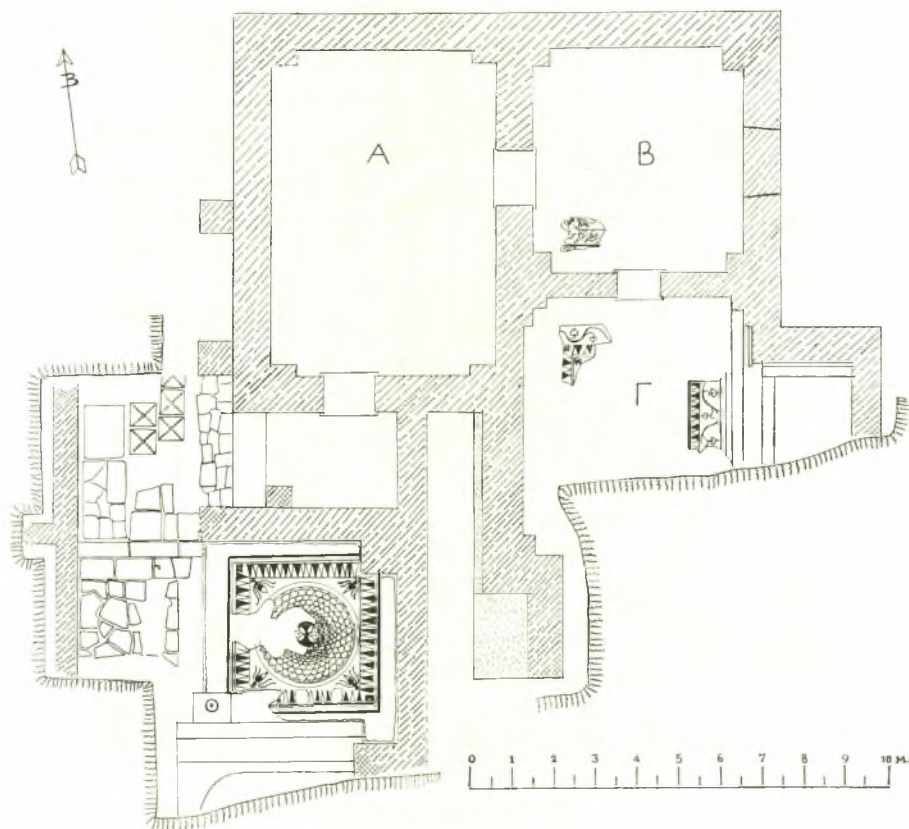
20. ΑΝΑΣΚΑΦΗ ΕΝ ΣΑΜΗ ΤΗΣ ΚΕΦΑΛΛΗΝΙΑΣ

Εἰς τὴν Σάμην, μίαν τῶν τεσσάρων ἀρχαίων πόλεων τῆς Κεφαλληνίας, διατηροῦνται, ὡς γνωστὸν, σημαντικὰ τμήματα τοῦ τείχους ὡς καὶ ἀναλημματικοὶ τοῖχοι τῶν ἀρχαίων ἀνδρῶν, τῶν ὁποίων τὴν κατασκευὴν ἐπέβαλλεν ἢ ἐπὶ τῶν κλιτύων τῶν δύο λόφων θέσις τῆς πόλεως. Εἰς τὸ κέντρον περίπου τῆς σημερινῆς κωμοπόλεως, κάτωθι τοῦ ἀποτόμως ὑψουμένου ΒΑ. λόφου, ἐφ' οὗ ἡ Μονὴ τῶν Ἀγ. Φανέντων, σφίζονται τὰ ἐρείπια ρωμαϊκοῦ βαλανείου (πίν. 104α). Ἐν διαμέρισμα αὐτοῦ διετηρεῖτο εἰς τόσον καλὴν κατάστασιν ἀκόμη πρὸ μιᾶς ἢ δύο γενεῶν, ὥστε ἐχρησιμοποιοεῖτο ὡς ἐργοστάσιον ἀποστάξεως οἰνοπνεύματος. Τὸ κτίσμα ὅμως ἀπὸ τινων ἐτῶν εἶχεν ἐρειπωθῆ καὶ ἐχρησίμευεν ὡς τόπος ἐναποθέσεως ἀπορριμμάτων, ἀλλὰ πάντοτε ἦτο γνωστὸν ὡς τὸ «ραχοσίπτον». Ὁ Ο. RIEMANN μνημονεῖ δι' ὀλίγων τὰ ἐρείπια αὐτὰ εἰς τὸ σύγγραμμά του περὶ τῶν Ἰονίων Νήσων (*Recherches archéologiques sur les îles ioniennes II, Céphalonie, Paris 1879, σ. 42*).

Ἐνδιαφέρον βεβαίως ἀντικείμενον ἐρεύνης θὰ ἀπετέλουν τὰ μνημεῖα τῆς κλασσικῆς καὶ τῆς ἑλληνιστικῆς ἐποχῆς, ἐν τούτοις ἀναγκαίαν, κατὰ πρῶτον λόγον, ἐθεώρησα τὴν ἀνασκαφὴν καὶ τὴν συντήρησιν τοῦ μνημονευθέντος ρωμαϊκοῦ βαλανείου, διασσωζομένου, κατὰ τὰ φαινόμενα, ὅσον σπανίως ἄλλα ὅμοια παρ' ἡμῖν. Τοῦτο δὲ καὶ πρὸς τὸ συμφέρον τῆς κωμοπόλεως, ἢ ὅποια, διὰ τῆς ἀνασκαφῆς θὰ ἐκερδίζεν ἓνα ἀξιόθεατον ἀρχαιολογικὸν χώρον. Ἡ μελέτη ἀπὸ ἀρχιτεκτονικῆς ἀπόψεως τοῦ κτηρίου παρουσίαζεν ἐνδιαφέρον, ἀλλὰ καὶ ἡ μεγάλη ἐπίχωσις παρεῖχε τὴν ἐλπίδα κινητῶν εὐρημάτων, ὡς ἢ πρὸ τινος εὐρεθεῖσα τυχαίως εἰς παρακείμενον ἰδιωτικὸν κῆπον, χαλκῆ εἰκονιστικῆ κεφαλῆ ἐξόχου τέχνης τοῦ 3^{ου} μ.Χ. αἰῶνος. Πράγματι εἰς τὸ ἐπὶ τῆς δυτικῆς κλιτύος τοῦ λόφου ὑποδομημένον βαλανεῖον, τὰ πρὸς τὴν πλευρὰν τοῦ λόφου κείμενα διαμερίσματα εἶναι κεκαλυμμένα ὑπὸ ἐπιχώσεως ὕψους 4 μ., ὅθεν καὶ ἡ πληρεστέρα διατήρησις των. Διὰ τεχνικοὺς λόγους ὅμως ἡ ἔρευνα ἤρχισεν ἀπὸ τὰ πρὸς Δ. διαμερίσματα καὶ ἐπροχώρησε μέχρι τῶν ὀρίων τῶν ἰδιωτικῶν οἰκοπέδων, εἰς τὰ ὅποια θὰ ἠδύνατο ἐν τῷ μέλλοντι νὰ ἐπεκταθῆ, μετὰ τὴν ἀπαλοτριωσίν των.

Ἐκ τοῦ σχεδιογραφήματος τῆς κατόψεως (εἰκ. 1) γίνεται φανερόν, ὅτι ἐπὶ τοῦ παρόντος ἀπεκαλύφθη μόνον τὸ ΒΔ. τμήμα τοῦ βαλανείου, ἐκτεινομένου ἔτι πρὸς Α., πρὸς Ν., καὶ πρὸς Δ. Πρὸς τὴν δυτικὴν πλευρὰν εὐρέθη ὑπάιθριος διάδρομος, πλάτους 3 μ. περίπου, διαχωρίζων τὰ Α. ἀπὸ τὰ Δ. διαμερίσματα.

Ὁ διάδρομος εἶναι ἐπεστρωμένος μετ' λιθίνας πλάκας καὶ ὀπτοπλίνθους. Τὸ πρὸς Ν. τμήμα αὐτοῦ κεῖται εἰς ὑψηλότερον ἐπίπεδον, εἰς τὸ ὅποιον ὀδηγεῖ μία βαθμὴς ἐκ δύο ὀρθογωνίων λίθων. Τοῦτο συνέχεται πρὸς τετράγωνον, ὑπαίθριον ὠσαύτως χώρον, τοῦ ὁποῦ τοῦ δάπεδον κοσμεῖται διὰ ψηφιδωτοῦ (εἰκ. 2)

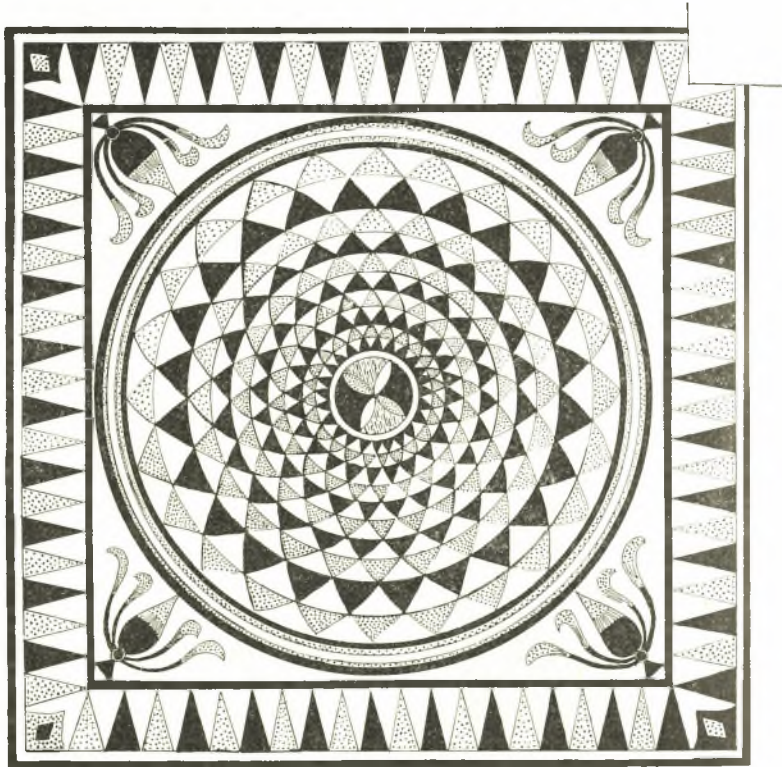


Εἰκ. 1. Κάτοψις τοῦ ρωμαϊκοῦ βαλανείου τῆς Σάμης.

καὶ ἔχει εἰς τὴν ΝΔ. γωνίαν λιθίνην λεκάνην συλλογῆς καὶ ἀποχετεύσεως τῶν ὀμβρίων ὑδάτων.

Τὸ χαμηλότερον μέρος τοῦ διαδρόμου ἐπικοινωνεῖ πάλιν διὰ κλίμακος μετ' προθάλαμον ὀδηγοῦντα πρὸς αἴθουσαν, διαστάσεων 8.50×5.50 μ. Οἱ τοῖχοι διατηροῦνται εἰς ὕψος 3.50μ. Ἐξω τοῦ δυτικοῦ τοίχου ἔχουν προστεθῆ πεσσοὶ ἀντιστηρίξεις κατὰ διαστήματα, μὴ ὀργανικῶς συνδεδεμένοι πρὸς αὐτόν. Ἄξιόσημειωτος εἶναι ἡ διαμόρφωσις προεξοχῶν τῶν τοίχων εἰς τὰς ἐσωτερικὰς

γωνίας τῆς αἰθούσης, ὅπως καὶ τῶν ἄλλων, πρὸς ἐνίσχυσιν τῆς ἐκ τῶν ὠθήσεων ἀναγκαιούσης ἀντιστάσεως τῶν στηριζόντων ἴσως καμαροσκεπῆ στέγην τοίχων. Ἡ αἰθουσα εἶναι εὐρυτέρα τῶν ἄλλων, τὸ δὲ καταστραφέν δάπεδόν της ἐστηρίζετο ἐπὶ στυλίσκων ὑποκαύστου ἐκ στρογγύλων ὀπτοπλίνθων, τῶν

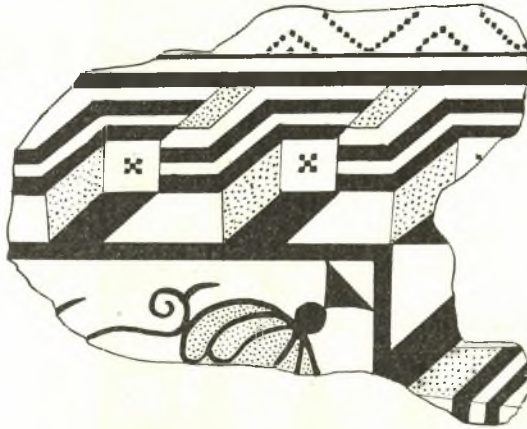


Εἰκ. 2. Ψηφιδωτὴ διακόσμησις τοῦ δαπέδου τῆς ὑπαίθρου αὐλῆς τοῦ βαλανεῖου τῆς Σάμης.

ὁποῖων τινὲς εὐρέθησαν κατὰ μῆκος τῶν δύο μακρῶν τοίχων. Ἐκτὸς τῆς πρὸς τὸν προθάλαμον θύρας, τῆς ὁποίας σφίζεται τὸ λίθινον κατώφλιον, ἡ αἰθουσα ἐπικοινωνεῖ διὰ δευτέρας θύρας—διατηρούσης τὰ λίθινα, κατώφλιον καὶ ἀνώφλιον,—πρὸς τὸν ἀνατολικῶς αὐτῆς κείμενον θάλαμον, διαστάσεων $5 \times 5.50 \mu.$, ἔχοντα ἐπίσης ὑποκαύστον. Τοῦ δαπέδου, κοσμουμένου διὰ ψηφιδωτοῦ, σφίζεται μικρὸν τμήμα παρὰ τὴν ΝΔ. γωνίαν (εἰκ. 3). Μεγάλοι ὄγκοι ἐκ τῆς τοιχοδομίας, ἰδίως τῆς ἀνατολικῆς πλευρᾶς, ἔχουν καταπέσει ἔξω τοῦ κτηρίου. Διεπιστώθη

ὅτι ἐπὶ τοῦ ἀνατολικοῦ τοίχου ἠνοίγετο παράθυρον τοξοειδές, τοποθετημένον οὐχὶ ἀκριβῶς εἰς τὸν ἄξονα τῆς ἐναντι αὐτοῦ θύρας, ἀλλὰ κάπως ἀσυμμέτρως.

Ἀνεσκάφη ἐν μέρει καὶ τρίτος θάλαμος, διαστάσεων 6×5 μ., νοτίως τοῦ προηγούμενου, ἐπικοινωνῶν πρὸς αὐτὸν διὰ θύρας, τῆς ὁποίας πάλιν σώζεται κατὰ χώραν τὸ λίθινον κατώφλιον (πίν. 104 β). Ὁ θάλαμος σχηματίζει εἰς τὴν ἀνατολικὴν πλευρὰν ὀρθογώνιον προεκβολὴν στεγαζομένην μὲ καμάραν χαμηλότεραν τῆς στέγης τοῦ θαλάμου, διότι ἐπὶ τοῦ βορείου τοίχου διατηρεῖται ἡ



Εἰκ. 3. Τμῆμα τῆς ψηφιδωτῆς διακοσμῆσεως τοῦ δευτέρου θαλάμου τοῦ βαλανείου τῆς Σάμης.

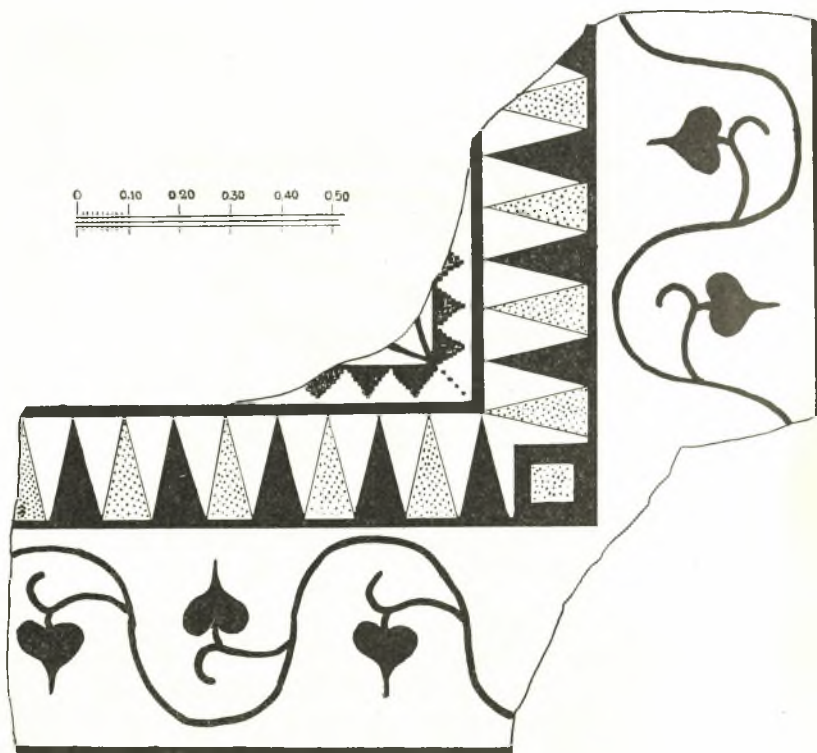
ἀρχὴ τῆς καμπύλης, σχηματιζομένης διὰ τῆς βαθμιαίας προεξοχῆς τῶν ὀπτοπλίνθων τῆς τοιχοδομίας. Ἡ καμάρα αὐτὴ ἐστέγαζε τὴν δεξαμενὴν θερμοῦ ὕδατος, ὑπερκειμένην τοῦ ὑπογείου πυραύνου. Ἐντεῦθεν βεβαιοῦται ὁ προορισμὸς τοῦ θαλάμου ὡς θερμοῦ λουτροῦ. Τὸ δάπεδον αὐτοῦ, στηριζόμενον ἐπὶ στυλίσκων ἐξ ὀπτοπλίνθων, ἔχει καταρρεύσει κατὰ μέγα μέρος, πλὴν ζώνης παρὰ τοὺς τοίχους, ὅπου διατηροῦνται ὑπολείμματα τῆς ψηφιδωτῆς διακοσμῆσεως: πλαίσιον ἐξ ὀφιοειδῶς ἐλισσομένης κληματίδος μετὰ φύλλων κισσοῦ καὶ σπειροειδῶν βλαστῶν, περιβαλλούσης σειρὰν ἀκτίνων, ἐναλλὰξ ἐρυθρῶν καὶ κυανῶν. Τοῦ ἑλλείποντος κεντρικοῦ θέματος διατηρεῖται μόνον μέρος τοῦ πλαισίου ἐκ σειρᾶς βαθμιδωτῶν πυραμίδων (εἰκ. 4).

Τὸ ψυχρὸν λουτρὸν δύναται νὰ τοποθετηθῇ εἰς τὸ διαμέρισμα τὸ κείμενον νοτίως τοῦ ψηφιδωτοῦ τῆς ὑπαιθρίου αὐλῆς. Ἐνταῦθα ἀπεκαλύφθη δεξαμενὴ ἀπολήγουσα δυτικῶς εἰς ἀψίδα, μὴ ἀνασκαφεῖσα ἐξ ὀλοκλήρου, διότι τὸ μεγαλύτερον μέρος αὐτῆς κεῖται ὑπὸ τὸν κῆπον τῆς παρακειμένης ἰδιωτικῆς οἰκίας. Ὁ χώρος στερεῖται ὑποκαύστου πρὸς Θέρμανσιν.

Τὸ θεμέλιον τοῦ ἐξωτερικοῦ τοίχου τῶν δυτικῶς τοῦ διαδρόμου κειμένων

διαμερισμάτων ἀπεκαλύφθη εἰς ἑκτασιν 7μ. ἀπὸ Β. πρὸς Ν. Ὡς εἶναι εὐλογον, εἰς τὰ διαμερίσματα αὐτά, μακρὰν τῆς κλιτύος τοῦ λόφου καὶ ἀπροστάτευτα ὑπὸ μεγάλης ἐπιχώσεως, οἱ τοῖχοι δὲν σφίζονται ὑπεράνω τοῦ ἐπιπέδου τοῦ δαπέδου.

Ἡ τοιχοδομία ἐν γένει σύγκειται ἐξ ὀπτοπλίνθων, διαστ. 0.30×0.30



Εἰκ. 4. Τὸ ψηφιδωτὸν δάπεδον τοῦ τρίτου θαλάμου τοῦ βαλανείου τῆς Σάμης (caldarium).

πάχ. 0.03μ., μετὰ κονιάματος, οἱ δὲ τοῖχοι ἔχουν πάχος 0.75-0.88μ. Ἐσημειώθη ἀνωτέρω ἢ εἰς τὰς ἐσωτερικὰς γωνίας σχηματιζομένη προεξοχή, ἡ ὁποία εἶναι διπλῆ εἰς τὰς γωνίας τῆς βορείου πλευρᾶς τῆς αἰθούσης τοῦ θερμοῦ λουτροῦ (πίν. 105α). Ἀξιοσημείωτον εἶναι τὸ σύστημα θερμάνσεως καὶ κυκλοφορίας τοῦ θερμοῦ ἀέρος μεταξὺ τῶν θαλάμων: τὰ ὑπόκαυστα ἐπικοινωνοῦν διὰ τοξοκορῦφων ἀνοιγμάτων τῶν θεμελίων, τὰ ὁποῖα στηρίζουν τοὺς διαχωριστικούς τοίχους τῶν θαλάμων (πίν. 105β). Ἀφ' ἑτέρου παρατηρήθη εἰς τοὺς τοίχους ἡ κατασκευὴ διπλῶν τοιχωμάτων μετ' ἐνδιάμεσον κενόν, δηλ. εἶδος ἐπενδύσεως τῶν τοίχων διὰ τῆς ἐπαλλήλου τοποθετήσεως, καθέτως, ὀρθογωνίων ὀπτο-

πλίνθων ἀντιστηριζομένων διὰ κωνοειδῶν προεξοχῶν τοῦ κέντροῦ αὐτῶν ἐπὶ τῆς ἐπιφανείας τῶν τοίχων. Οὕτως ἀφίνεται ἐσωτερικῶς κενὸν 0.10μ., τὸ ὁποῖον ἐπικοινωνεῖ μὲ τὰ ὑπόκαυστα διὰ τὴν κυκλοφορίαν τοῦ θερμοῦ ἀέρος ἐντὸς τῶν τοίχων καὶ τὴν θέρμανσιν τοῦ ὄλου κτηρίου (πίν. 106β). Ἡ τεχνικὴ τοιούτων κατασκευῶν εἶναι βεβαίως γνωστὴ ἐκ σωζομένων βαλανείων ἔξω τῆς Ἑλλάδος, ἀλλὰ δὲν γνωρίζω ἂν παρ' ἡμῖν, εἰς ρωμαϊκὰ λουτρά, ἔχει διασωθῆ πλῆρες τὸ σύστημα τῆς θερμάνσεως.

Δὲν ἠδυνήθη νὰ διακριθῶσω τίνα προορισμὸν εἶχε στενόμακρος χῶρος, πλάτους 1 μ. περίπου, ἔξω τῆς δυτικῆς πλευρᾶς τοῦ θερμοῦ λουτροῦ, ἀλλὰ μὲ τὴν πρόοδον τῶν ἀνασκαφῶν τὸ ὄλον σχέδιον καὶ ἡ διαίρεσις τοῦ κτηρίου θὰ καταστοῦν σαφέστερα. Ὁ στενόμακρος χῶρος, ἄστρωτος καὶ ἄνευ ὑποκαύστου, προσεφέρετο εἰς τὴν ἔρευναν βαθυτέρων τοῦ δαπέδου στρωμάτων, πρὸς συναγωγὴν ἀρχαιολογικῶν τεκμηρίων χρονολογήσεως. Ἀνασκαφῆ διενεργηθεῖσα εἰς βάθος 1.20μ. κατὰ μῆκος τῶν παραλλήλων θεμελίων, ἀπέδωκεν ἀποτμήματα ἀγγείων ὀψίμων ἑλληνιστικῶν καὶ πρῶιμων ρωμαϊκῶν χρόνων, πολλὰ ὄστρακα πινακίων τῆς κατηγορίας terra sigillata καὶ ἀποτμήματα κυαθίων μὲ ἀναγλύφους διακοσμήσεις διονυσιακῶν σκηνῶν, γνωστῶν ὡς πρὸς τὴν προέλευσίν των ἀπὸ τὰ ἐργαστήρια τῆς Κορίνθου (πίν. 106α καὶ 107β). Ταῦτα χρονολογοῦνται περὶ τὸ 200 μ.Χ. καὶ παρέχουν τὸ ὄριον τῆς ιδρύσεως τοῦ βαλανείου.

Λύχνοι τοῦ τύπου τοῦ πίν. 106α εὐρέθησαν ὑπὲρ τὸ δάπεδον. Τεκμηρίον βεβαίου χρονολογικοῦ ὄριου τῶν πρὸ τῆς καταστροφῆς χρόνων ἔχομεν χαλκοῦν ρωμαϊκὸν νόμισμα (πίν. 107γ.δ) τοῦ Λικινίου πατρός (308-324 μ.Χ.). Ἐμπροσθία ὄψις : IMP LIC LICINIUS PF AUG. Προτομὴ πρὸς δεξιὰ. Ὅπισθεν : IOVI CONSERVATORI AUG GGN εἰς τὸ ἔξεργον SIS δεξιὰ Δ, Ζεὺς ἰστάμενος ἀριστερά, κρατῶν σκῆπτρον καὶ Νίκην. Πρὸ αὐτοῦ ἀετὸς μὲ στέφανον εἰς τὸ ράμφος του (πρβ. COHEN VII, ἀριθ. 123). Ἐκ τοῦ στρώματος τῆς καταστροφῆς τοῦ κτηρίου προέρχεται καὶ ἀπότμημα μικρᾶς μαρμαρίνης κεφαλῆς γέροντος «φιλοσόφου» (πίν. 107α), τῆς ὁποίας διατηρεῖται μόνον τὸ κάτω τῆς ρινὸς μέρος τοῦ προσώπου καὶ ὁ λαιμὸς, φέρων εἰς τὴν βάσιν του στρογγύλον τόρμον πρὸς ἔνθεσιν (σῶζ. ὕψος 0.12μ., διάμ. τόρμου 0.025μ.). Ἡ ἐργασία τοῦ γλυπτοῦ εἶναι ἐπιπολαία, ἡ τεχνοτροπία ἀνήκει εἰς τοὺς ὀψίμους ρωμαϊκοὺς χρόνους.

Ἐκ τῆς διερευνητικῆς παρὰ τὸ θεμέλιον τάφρου προέρχεται ἐνδιαφέρον εὔρημα ὀγκώδους κυλινδροειδοῦς ὀπτοπλίνθου μὲ ὑπολείμματα ἐκ χύσεως χαλκοῦ. Ἄν τὸ εὔρημα τοῦτο συνδυασθῆ πρὸς τὴν χαλκῆν εἰκονιστικὴν κεφαλὴν, τὴν μνημονευθεῖσαν ἀνωτέρω, ὀδηγεῖ εἰς τὴν ὑπόθεσιν τῆς ὑπάρξεως κατὰ χῶραν ἐργαστηρίου Χαλκοπλαστικῆς, εἰς τὸ ὁποῖον ἕως ὁφείλεται καὶ τὸ ἔξοχον πλαστικὸν ἔργον, δημοσιευθὲν εἰς τὴν ΑΕ 1960, σ. 141-154 πίν. 7-11.



α. "Αποψις τοῦ ρωμαϊκοῦ βαλανείου τῆς Σάμης, γνωστοῦ ὡς «ρακόσπιτον».



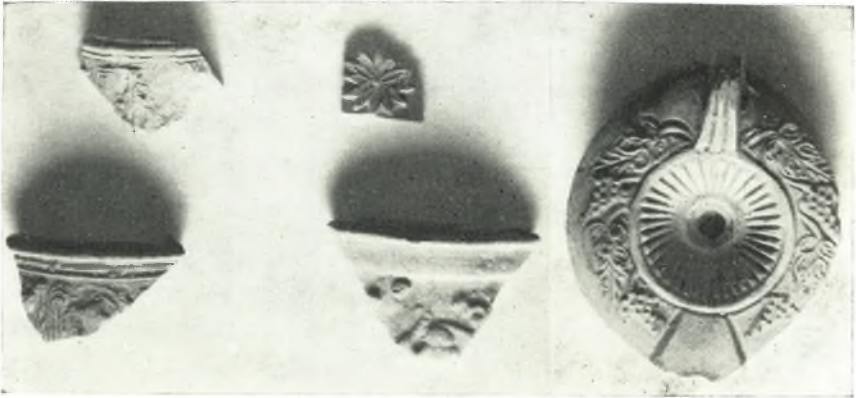
β. Λίθινον κατώφλιον θύρας τοῦ θαλάμου Γ.



α. Ἐσωτερικὴ γωνία τοῦ θαλάμου τοῦ θερμοῦ λουτροῦ τῆς Σάμης.



β. Τοξοκόρυφα ἀνοίγματα τῶν θεμελίων.



α. Ύστρακα ἀγγείων με ἀνάγλυφον κόσμησιν ἐκ τοῦ ρωμαϊκοῦ βαλανείου τῆς Σάμης καὶ λύχνος ἐκ τῆς ἐπιχώσεως τοῦ βαλανείου.



β. Διπλοῦν τοίχωμα διὰ τὴν κυκλοφορίαν τῆς θερμότητος.



α. Ἀπότμημα μαρμαρίνης κεφαλῆς καὶ β. Ἀγγεῖον με ἀνάγλυφον διακόσμησιν ἐκ τοῦ ρωμαϊκοῦ βασιλείου τῆς Σάμης.



γ. Νόμισμα τοῦ Λικινίου πατρός.