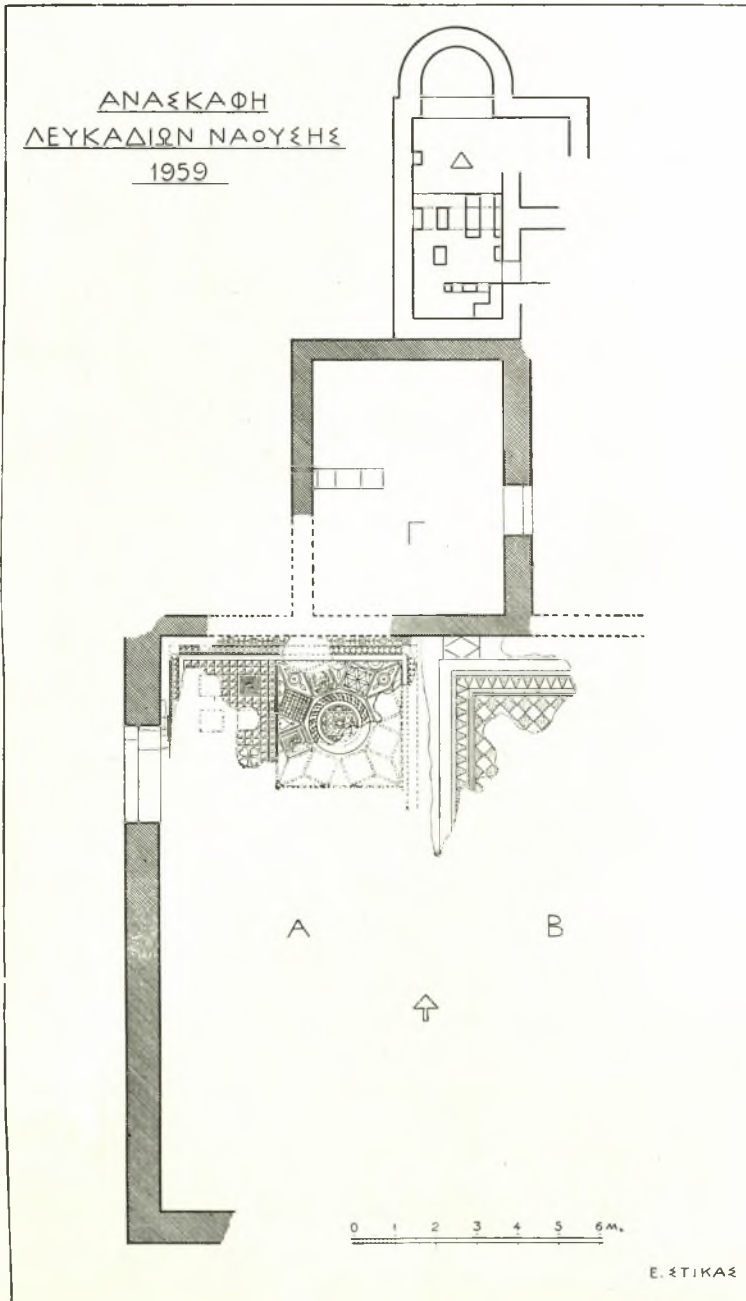


## 15. ΑΝΑΣΚΑΦΗ ΛΕΥΚΑΔΙΩΝ ΝΑΟΥΣΗΣ

Ἐξ ἀφορμῆς τυχαίας ἀνευρέσεως νοτίως τοῦ χωρίου τῶν Λευκαδίων Ναούσης μαρμαρίνου παλαιοχριστιανικοῦ θωρακίου φέροντος γνωστὴν ἀνθεματὴν διακόσμησιν μετὰ σταυροῦ εἰς τὸ μέσον (πίν. 78α) προέβημεν δαπάναις τῆς Ἀρχαιολογικῆς Ἑταιρείας, ἐν συνεργασίᾳ μετὰ τοῦ ἐφόρου τῆς Περιφερείας κ. Φ. Πέτσα, εἰς σκαφικὴν ἔρευναν πρὸς ἐνδεχομένην ἀνακάλυψιν παλαιοχριστιανικῆς βασιλικῆς.

Κατὰ τὸν Ὀκτώβριον τοῦ 1959 ἐπὶ τῇ εὐκαιρίᾳ μεταβάσεώς μου πρὸς ἐπίβλεψιν καὶ παροχὴν ὁδηγητῶν τῶν γενομένων ἐργασιῶν στερεώσεως τοῦ σπουδαίου βασιλικοῦ μακεδονικοῦ τάφου τῶν Λευκαδίων γενομένη ἀνασκαφῆ εἰς δύο σημεῖα ἐπὶ τοῦ λόφου νοτίως τοῦ χωρίου τῶν Λευκαδίων (πίν. 77) ἀπέδωκε τὰ ἑξῆς ἀποτελέσματα :

α) Εἰς τὸ χαμηλότερον σημεῖον τοῦ λόφου ἀπεκαλύφθησαν δύο κτήρια διαφόρων περιόδων. Ἐκ τούτων τὰ μὲν ἀρχαιότερα σημειοῦνται ἐν τῇ παρατιθεμένῃ κατόψει (εἰκ. 1) διὰ διαγραμμίσεως τὰ δὲ μεταγενέστερα ἀπλῶς διὰ χονδροτέρου περιγράμματος. Τοῦ ἀρχαιότερου κτηρίου ἀπεκαλύφθησαν μέχρι τοῦδε δύο αἵθουσαι: μία μεγάλη (Α,Β) πρὸς Νότον, πλάτους 13.90 μ. καὶ μία συνεχομένη πρὸς τὴν πρώτην πρὸς Βορρᾶν, διαστάσεων 4.60 × 6.10 μ. Ἡ εἴσοδος τῆς πρώτης, πλάτους 2 μ., φέρουσα μαρμαρίνον κατώφλιον εὐρίσκεται ἐπὶ τῆς δυτικῆς πλευρᾶς, ἐνῶ τουναντίον ἢ τῆς δευτέρας σχεδὸν εἰς τὸ μέσον τῆς ἀνατολικῆς πλευρᾶς. Τὸ δάπεδον τῆς μεγάλης αἰθούσης ἦτο ἐστρωμένον διὰ ψηφιδωτοῦ σχηματίζοντος διάχωρα, ἅτινα διήρουν τὸ ὄλον πλάτος αὐτῆς εἰς δύο μεγάλα τμήματα (Α καὶ Β) χωριζόμενα δι' εὐρείας ταινίας (πίν. 79α). Καὶ τοῦ μὲν τμήματος Α διετηρήθη, εὐθὺς παρὰ τὸ κατώφλιον, ψηφιδωτῆ ἐπιγραφῆ, ἐκ τῆς ὁποίας διεσώθη μόνον ἡ λέξις «Ο ΒΟΥΛΟΜΕΝΟ(Σ)» (πίν. 78γ), περαιτέρω δὲ πρὸς Δ. δύο διάχωρα πληρούμενα διὰ πολυχρῶμων γεωμετρικῶν σχεδίων. Ἐκ τούτων τὸ μὲν πρὸς τὴν θύραν εἰκόνιζε τέσσαρας λαβυρίνθους ἐν μέσῳ κάμπου ἐκ τριγώνων, τὸ δὲ γειτονικὸν του ὁκτῶ τετράγωνα διατεταγμένα περίξ κυκλικοῦ ἐμβλήματος. Καὶ τὰ μὲν τετράγωνα πληροῦνται διὰ διαφόρων ἕκαστον κοσμημάτων (ἀμφορέως, λαβυρίνθου, κύκλων, τριγώνων κλπ.) (πίν. 78δ), τὸ δὲ κεντρικὸν ἐμβλημα διὰ συνθέτου γεωμετρικοῦ σχεδίου φέροντος ἐν τῷ μέσῳ τὴν παράστασιν ἀγγείου (πίν. 79β). Τοῦ δὲ τμήματος Β τὸ μόνον σωζόμενον, καὶ τοῦτο μάλιστα κολοβόν, διάχωρον, εἰκονίζει μέγα τετράγωνον πληρούμενον διὰ τε-



Εικ. 1. Κάτοψις τῆς πρώτης ομάδος κτηρίων Λευκαδίων.

πραγωνιδίων ἐναλλάξ λευκῶν καὶ χρωματιστῶν περιβαλλόμενον δ' ὑπὸ πλαισίου ἐξ ἰσοπλευρῶν τριγῶνων (πίν. 79α καὶ εἰκ. 1). Τῆς αἰθούσης Γ τὸ δάπεδον δὲν ἐκοσμεῖτο διὰ ψηφιδωτῶν. Εἰς τὴν αἶθουσαν Α ἀνευρέθη ἐντὸς τῆς ἐπιχώσεως τὸ ἐν ἀρχῇ μνημονευθὲν μαρμαρίνον θωράκιον, διαστάσεων  $1.55 \times 0.90$  μ. (πίν. 78α), ὅπερ ἦτο διπλοῦν, σώζεται ὅμως μόνον τὸ δεξιόν του τμήμα, φέρον γλυπτὴν φυτικὴν διακόσμησιν καὶ ἄνω ἐν τῷ μέσῳ σταυρόν. Προέρχεται ἐπομένως ἐκ χριστιανικοῦ κτηρίου. Εἰς τὴν αὐτὴν αἶθουσαν εὐρέθη καὶ ἄλλη μαρμαρίνη πλάξ (εἰκ. 2), σωζομένων διαστάσεων  $0.23 \times 0.14$  μ., φέρουσα χαραγμένην χριστιανικὴν παράστασιν, ἣτοι παγῶνια ἐκατέρωθεν ἐνσταύρου ἀμφορέως, ἐξ ὧν σώζεται τὸ δεξιόν, ὡς καὶ τὸ ἡμισυ μονογράφημα ΧΡ (ιστός) προσέτι δὲ καὶ τὸ Ω τῆς Ἀποκαλύψεως, ἀντιστοίχως πρὸς τὸ ὅποιον θὰ ὑπῆρχεν ἀριστερὰ καὶ τὸ Α.



Εἰκ. 2. Παλαιοχριστιανικὸν θωράκιον μετὰ παγῶνιων ἐκατέρωθεν ἀμφορέως.

Τὸ ψηφιδωτὸν δάπεδον καὶ τὰ εὐρεθέντα γλυπτὰ ὑποδηλοῦσι χρόνους οὐχὶ μεταγενεστέρους τῶν ἀρχῶν τοῦ 5<sup>ου</sup> μ.Χ. αἰῶνος.

Ἀργότερον πρὸς Βορρᾶν τῆς μικρᾶς αἰθούσης κατεσκευάσθη συγκρότημα κλιβάνων ὀπτήσεως κεραμεικῶν εἰδῶν<sup>1</sup> (εἰκ. 1 Δ καὶ πίν. 80α,β) καὶ παραπλεύρως αὐτῶν πρὸς Δυσμὰς μεγάλη αἶθουσα, ἐντὸς τῆς ὁποίας διετηρήθησαν τετράγωνοι πεσίσκοι ἐξ ὀπτοπλίνθων ἀνήκοντες προφανῶς εἰς ὑπόκαυστον (πίν. 81α). Εἰς τοὺς ὑψηλὰ σωζομένους τοίχους τῆς αἰθούσης ταύτης ὑπάρχουσιν ὀρθογώνιοι ἐγκοπαί (πίν. 81α), δι' ὧν θὰ ἐξήρχετο ὁ θερμὸς ἀήρ καὶ τὰ ἀέρια τῆς καύσεως τοῦ ὑποκαύστου. Παραπλεύρως τῆς αἰθούσης ταύτης εὐρέθη καὶ πηλίνη σωλήνωσις ἀγωγῆς ὕδατος (πίν. 81β). Ἐκ τῶν ἀνωτέρω συνάγεται πιθανώτατα ὅτι τὰ κτήρια ταῦτα θὰ ἐχρησίμευον ὡς λουτρά (βλανεῖον).

Ἐν συνεχείᾳ πρὸς τοὺς ἀνακαλυφθέντας κλιβάνους διαφαίνονται πολλὰ εἰσέτι κτήρια, ἣ ἀνασκαφὴ τῶν ὁποίων ἐλπίζεται ὅτι θὰ παράσχη τὴν δυνατότητα ἐξακριβώσεως τοῦ ἀκριβοῦς προορισμοῦ τοῦ ὅλου συγκροτήματος, κατὰ τὴν ἀνασκαφὴν τοῦ ὁποίου εὐρέθησαν καὶ ἀρκετὰ μαρμαρίνα ἀρχιτεκτονικὰ μέλη, ἣτοι μαρμαρίνη ἰωνικὴ βᾶσις μετὰ πλίνθου, ρωμαϊκὸν κοριν-

<sup>1</sup> Οἱ κλιβανοὶ οὗτοι ἔχουν μεγάλην ὁμοιότητα μὲ τοὺς ἐν Ὀλυμπίᾳ καὶ παλαιᾷ Κορίνθῳ ἀνακαλυφθέντας (πρβλ. Α. Κ. ΟΡΛΑΝΔΟΥ, Τὰ ὑλικά δομῆς τῶν ἀρχαίων Ἑλληνῶν, 1955, σ. 89, εἰκ. 41, σ. 90, εἰκ. 42, σ. 91, εἰκ. 43 καὶ σ. 92, εἰκ. 44), ὡς καὶ μὲ τὸν ἐν Σπάρτῃ ἐσχάτως ἀνακαλυφθέντα κλιβανὸν ὑπὸ τοῦ κ. Χ. Χρήστου.

θιακὸν ἐπίκρανον παραστάδος (πίν. 78β) τοῦ 2<sup>ου</sup> ἢ τοῦ 3<sup>ου</sup> μ.Χ. αἰῶνος, κιονίσκοι, κιονόκρανα καὶ πλάκες μαρμάριναι, ὡς καὶ πλῆθος ἀρχαίων καὶ βυζαντινῶν νομισμάτων, τὰ ὁποῖα ἐθέσαμεν ὑπ' ὄψει τῆς Διευθυντρίας τοῦ Νομισματικοῦ Μουσείου Κας Εἰρ. Βαρούχα, ἡ ὁποία προθυμότατα μᾶς παρέσχε τὰς κάτωθι πληροφορίες.

1. Ἐν χαλκοῦν Εἰκοσανούμιον τοῦ Ἰουστινιανοῦ διαμ. 4 ἐκ., φέρον ἐπὶ τῆς προσθίας ὄψεως τὴν προτομὴν τοῦ αὐτοκράτορος, κρατοῦντος διὰ τῆς δεξιᾶς τὴν σφαῖραν τοῦ κόσμου καὶ ἐπ' αὐτῆς σταυρόν. Παρὰ τὴν περιφέρειαν φέρει τὴν ἐπιγραφὴν : D(OMINUS) N(OSTER) IUSTINIANUS P(ATER) PA(TRIAE) VI(CTOR). Ἐπὶ τῆς ὀπισθίας τοῦ ὄψεως εἰκονίζεται Μ μετὰ σταυροῦ εἰς τὸ μέσον καὶ πέριξ εὔρηται ἡ ἐπιγραφὴ ANNO XIII-ΘΥΠΟ. Κατὰ τὴν κυρίαν Βαρούχα τὸ Εἰκοσανούμιον τοῦτο εἶναι κοπῆς τοῦ ἔτους 539 μ.Χ.

2. Νόμισμα Φιλίππου τοῦ Ε' ἐπὶ τῆς μιᾶς ὄψεως φέρει κεφαλὴν τοῦ Διὸς καὶ ἐπὶ τῆς ἄλλης ἀετόν. Πρβλ. GAEBLER, πίν. XXXVI, 27· ἀνάγεται εἰς τὸν 2<sup>ον</sup> π.Χ. αἰ.

3. Δύο νομίσματα Θεοδοσίου τοῦ Β' τύπου Gloria.

4. Δύο νομίσματα Ἐδέσσης τοῦ Γορδιανοῦ καὶ Ἐλαγαβάλου τύπου GAEBLER, πίν. XIV, 2.

5. Δύο νομίσματα ὑστερορωμαϊκὰ τοῦ Κωνσταντίου II'.

6. Νόμισμα ὑστερορωμαϊκὸν τοῦ Ὀνωρίου, ἔμπροσθεν ἐφθαρμένον. Ὅπισθεν φέρει δύο μορφὰς καὶ τὴν ἐπιγραφὴν GLORIA ROMANORUM.

7. Νόμισμα Θεσσαλονίκης. Ἀλέξανδρος. Πρβλ. GAEBLER, πίν. XXIV, 24.

8. Νόμισμα Βυζαντινόν. Νικηφόρος Β' Φωκᾶς. Πρβλ. BMC LIV, 7.

Πρὸς Ἀνατολὰς τοῦ ἀνασκαφέντος κτηριακοῦ συγκροτήματος κεῖται λοφίσκος περιβαλλόμενος κατὰ μὲν τὴν δυτικὴν αὐτοῦ πλευρὰν ὑπὸ παλαιοῦ τείχους, ὅπερ ἀπεκαλύψαμεν εἰς μῆκος 30 μ., ἐνῶ πρὸς Νότον παραρρέει ὁ ποταμὸς «Ἀραπίτσα», ὅστις εἰς τὸ σημεῖον ἐκεῖνο σχηματίζει βαθεῖαν χαράδραν. Ἐπὶ τοῦ γειτονικοῦ τούτου λόφου ἐγένετο σκαφικὴ ἔρευνα. Ἡ δευτέρα αὕτη σκαφὴ ἔφερον εἰς φῶς 3 αἰθούσας ἐστρωμένας διὰ ψηφιδωτῶν (πίν. 82α). Ἐκ τούτων ἡ πρώτη φέρει πέριξ ταινίαν ἐξ ἀνθεμίου λωτοῦ εἰς δὲ τὸ κέντρον κύκλους τεμονομένους (πίν. 82β). Ἡ δευτέρα φέρει πέριξ ταινίαν ἐκ συνθέτου μαιάνδρου, σπείρας καὶ τριγώνων, εἰς δὲ τὸ κέντρον τετράγωνον περιβαλλόμενα ὑπὸ ἀλυσσοειδῶν κοσμημάτων καὶ σχοινίου (πίν. 83α), πληρούμενα δὲ διὰ τῶν λεγομένων κόμβων τοῦ Σολομῶντος. Ἡ τρίτη ἔφερον εἰς τὸ κέντρον παραστάσεις μεγάλων φανταστικῶν ζώων (τεράτων) μὲ κεφαλὴν γρυπὸς καὶ ἐλισσομένην οὐρὰν ὄψεως (πίν. 83β).

Τέλος ὀπισθεν τοῦ κτηρίου τούτου ἐπὶ τῆς ἀπέναντι θέσεως τοῦ λόφου πρὸς τὴν νοτιὰν πλευρὰν αὐτοῦ, ἀνευρέθη ὑπόγειος οἰκοδομὴ μῆκους 19.33 μ.,

πλάτους 2.20 μ. καὶ ὕψους 1.80 μ., ἣτις κατεσκευάσθη ἐντὸς τομῆς διὰ σκαφῆς τοῦ λόφου. Ἡ οἰκοδομὴ αὕτη ἦτο ἐκτισμένη διὰ μεγάλων πωρολίθων, ἔφερε δὲ 4 διαμερίσματα. Τὸ διαμέρισμα Α ἔφερεν ἐπὶ τῆς δυτικῆς πλευρᾶς τοῦ πεζοῦλιον, τὸ διαμέρισμα Β ἔφερε κλίμακα καθόδου ἐκ τοῦ λόφου, εἰς τὸ διαμέρισμα Γ ἀνευρέθη μικρὸν σπήλαιον ἐπὶ τῆς δυτικῆς πλευρᾶς καὶ μέγας πίθος ἐπὶ τῆς ἄλλης πλευρᾶς. Τὸ διαμέρισμα Δ κατέληγε πρὸς τὴν βαθεῖαν χαράδραν, ἣτις ἐσχηματίζετο εἰς τὴν περιοχὴν αὐτὴν ὑπὸ τοῦ ποταμοῦ «Ἀραπίτσα». Τὸ περίεργον τοῦτο κτίσμα (πίν. 84α.β) λόγῳ τοῦ ὅτι ὅλοι οἱ χῶροί του ἦσαν ἐσωτερικῶς ἐπιμελῶς ἐπιχρισμένοι καὶ ἐπειδὴ ἀνευρέθη εἰς τὴν θέσιν του κεχωσμένος μέγας πίθος, πιθανῶς νὰ ἐχρησίμευεν ὡς ἀποθήκη τροφίμων τοῦ παρακειμένου συγκροτήματος κτηρίων.

ΕΥΣΤΑΘΙΟΣ ΣΤΙΚΑΣ



Γενική θέσις τῆς ἀνασκαφῆς. Ἀριστερὰ καὶ ἀθροισαὶ μὲ τὰ ψιφιδωτά. Δεξιὰ οἱ ἀλβανοὶ καὶ ἡ ἀθροισα μὲ τὰ στρόχουστα.



α. Διπλῶν παλαιοχριστιανικὸν ὠράκιον.



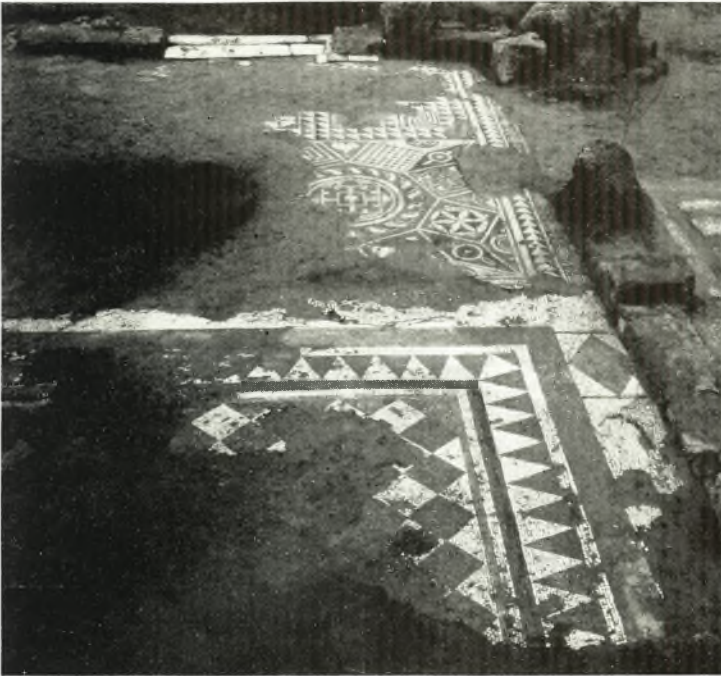
β. Κορινθιακὸν ἐπίκρανον παραστάδος  
ρωμαϊκῶν χρόνων.



γ. Ψηφιδωτὴ ἐπιγραφή πρὸ τοῦ κατωφλίου τῆς αἰθούσης Α.



δ. Ψηφιδωτὸν δάπεδον ἐκ τῆς αἰθούσης Α.



α. Μεγάλη αίθουσα (Α,Β) με τὸ δάπεδον ἐστρωμένον διὰ ψηφιδωτοῦ σχηματίζοντος διάχωρα.



β. Λεπτομέρεια ψηφιδωτοῦ κεντρικοῦ τμήματος.





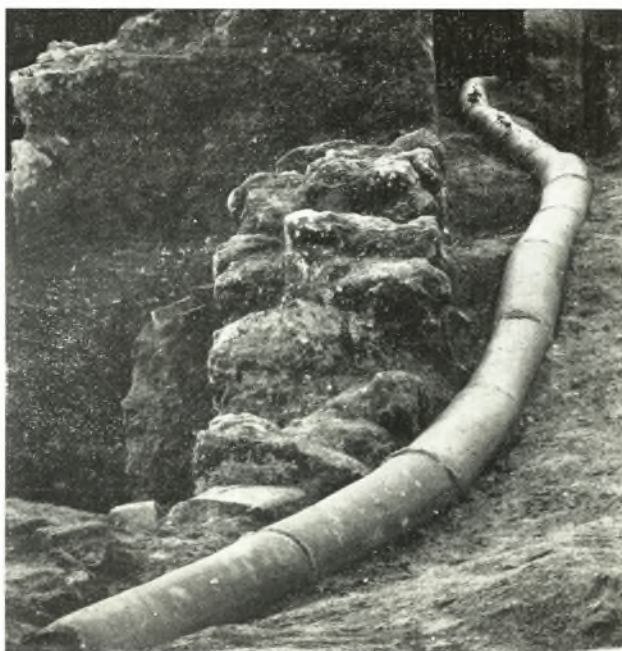
α. Αἱ στοᾶί τοῦ κλιβάνου ὀπτήσεως τῆς πρώτης ὀμάδος.



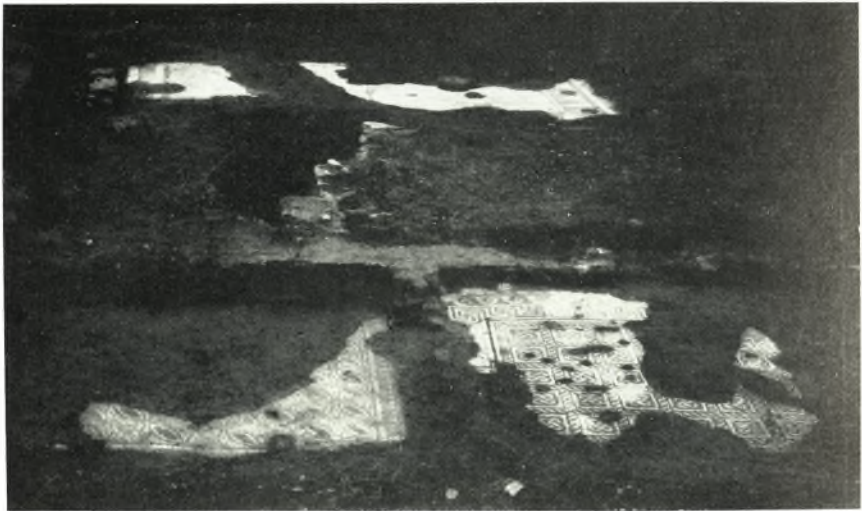
β. Ἐκποψὶς τῶν κλιβάνων.



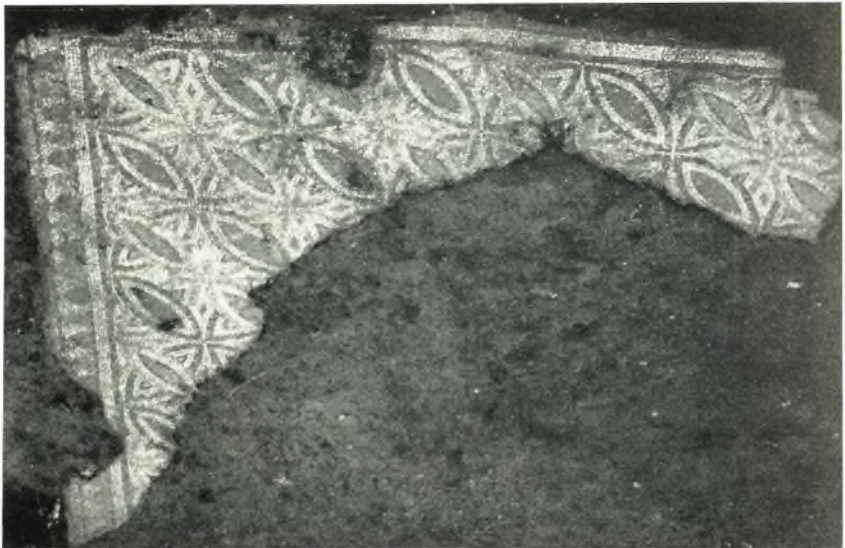
α. Αίθουσα μετὰ πλινθίνων στυλίσκων ὑποκαύστου καὶ ἐγκοπῶν εἰς τὸν τοῖχον.



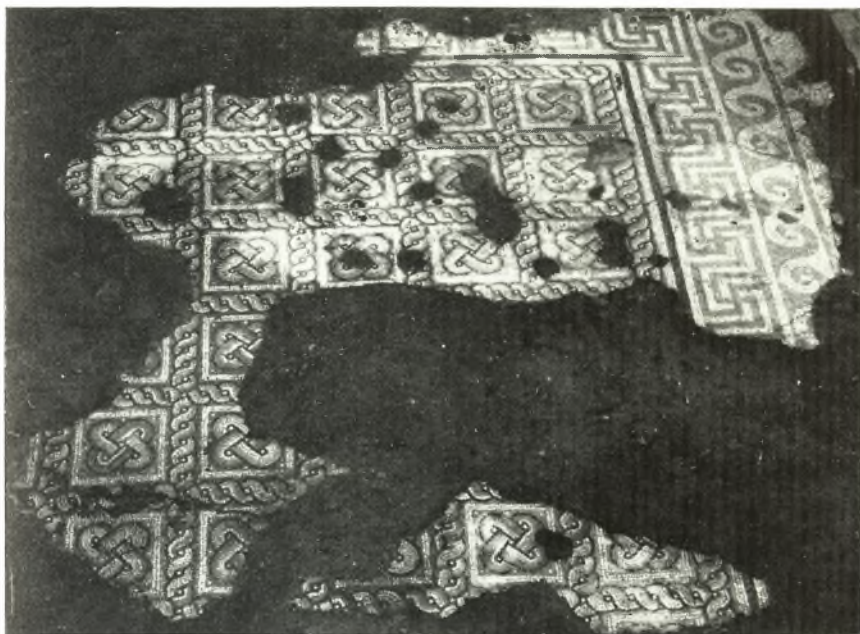
β. Πηλίνη σωλήνωσις ἀγωγοῦ ὕδατος.



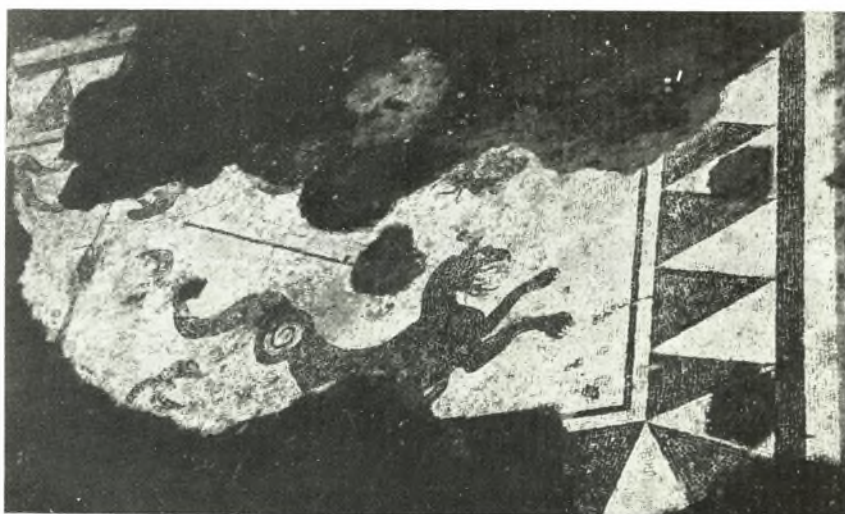
α. Αΐθουσαι ἐπὶ τοῦ λόφου μετὰ ψηφιδωτῶν δαπέδων.



β. Ψηφιδωτὸν δάπεδον κτηρίου τῆς δευτέρας ἑμιζίδου, ἐπὶ τοῦ λόφου.



α. Ψηφιδωτὸν δάπεδον ἐκ τῶν κτηρίων τῆς δευτέρας ομάδος Λευκαδίων.



β. Ψηφιδωτὸν δάπεδον εἰκονίζον γρύπα με οὐρὰν ὄφeos.



α. Υπόγειος οικοδομή, ὄψις πρὸς τὸν ποταμόν «Αραπίτσα».



β. Υπόγειος οικοδομή, δυτική πλευρά με τὴν κλίμακα καθόδου.