

## ΤΟ ΕΝ ΚΕΔΡΩ, <sup>1</sup> ΣΑΜΟΥ ΒΑΠΤΙΣΤΗΡΙΟΝ

Ἐπὶ τῆς βορείου παραλιακῆς πλευρᾶς τῆς Σάμου, παρὰ τὴν ὁδὸν Βαθέος - Κοκκαρίου (6<sup>ον</sup> χμ.), ἐν τῇ περιοχῇ τῶν κτημάτων τοῦ Γ. Χ. Γκιζίλη καὶ ἐπὶ τῆς ἀνατολικῆς γλώσσης τοῦ αὐτόθι κολπίσκου, διεκρίνοντο ἀπὸ δεκαετηρίδων ὑπὸ ἔρμακας καὶ θάμνους τοῖχοι ἐρειπίων καὶ κόγχη ἐκκλησίας.

Οἱ ἔχοντες αὐτόθι θερινὰς ἐγκαταστάσεις γεωργοὶ ἐπεχείρησαν δις τὴν ἑσκαφὴν τῶν ἐν λόγῳ ἐρειπίων ἐπὶ τῷ σκοπῷ νὰ κτίσωσιν ἐκκλησίδιον <sup>2</sup>. Κατὰ τὴν πρώτην ἀπόπειραν (πρὸ 45 περίπου ἐτῶν) ἀνεφάνη ἐν τῷ μέσῳ τοῦ ἀνασκαπτομένου χώρου σταυροειδὲς ὄρυγμα, εἰς ὃ οἱ σκαφεῖς ἔδιδον διαφόρους ἐρμηνείας.

Ματαιωθείσης ὁμως τῆς ἐπιχειρήσεως, θάμνοι καὶ νέοι σὺν τῷ χρόνῳ ἔρμακες ἐπεκάλυψαν πάλιν ὁλόκληρον τὸν ἐν λόγῳ χώρον, ἔλησμονήθη δὲ καὶ τὸ σημεῖον, ὅφ' ὃ τὸ σταυροειδὲς ἐκεῖνο ὄρυγμα εὐρίσκετο.

Κατὰ τὴν δευτέραν ἀπόπειραν (τὸ θέρος τοῦ 1931) αἱ σκαφικαὶ ἐργασίαι διενεργηθεῖσαι εἰς μείζονα ἀκτίνα ἔφερον εἰς φῶς πλείονα τοῦ ἐνὸς κτίσματα καὶ κινητὰ αὐτῶν μέλη ὡς καὶ τάφους. Τὴν φορὰν ὁμως ταύτην καὶ μάλιστα κατ' αὐτὴν τὴν κατάρρυψιν τοῦ θεμελίου λίθου (11 Ὀκτωβρίου 1931) προὔκρίθη ἕτερος παρακείμενος χώρος, ἱερὸς καὶ οὖτος, μὲ ἴχνη δὲ μεγαλειτέρου ἀρχαίου ναοῦ, ἐνθα καὶ ἤρξατο καὶ ἐπερατώθη ἡ οἰκοδομὴ τοῦ νέου ναυδρίου <sup>3</sup> (εἰκ. 1).

\*  
\* \*

Ὅλος κατὰ τύχην καὶ μὴ γνωρίζων τι τῶν προηγηθέντων, παρευρέθην κατὰ τὴν κατάρρυψιν τοῦ θεμελίου λίθου, ἐκ τῶν ὑπολειφθέντων δὲ ἰχνῶν

<sup>1</sup> «Κέδρος» ἢ ὡς ὁ λαὸς προφέρει Κέδρο, εἶναι ἀγροτικὴ περιφέρεια. Ἡ ὀνομασία ἐκ τοῦ δένδρου κέδρου, ἄλλως ἀρκεύθου, ἣτι ζφύεται αὐτόθι ἐν ἀφθονίᾳ. Ἐνεκα τῆς ἐν Σάμῳ σπανιότητος τοῦ δένδρου τούτου εἶναι πιθανόν ἡ ἐν τῇ περὶ ἧς ὁ λόγος περιφέρειᾳ ὑπαρξίς αὐτοῦ νὰ μὴ εἶναι ἄσχετος μὲ τὸ ἐν λόγῳ βαπτιστήριον, ὡς ἐκ τῆς ἐρώτητος καὶ τῆς συμβολικῆς αὐτοῦ σημασίας κατὰ τὸ «Δίκαιος... ὡς ἡ κέδρος ἢ ἐν τῷ Λιβάνῳ πληθυνθήσεται» (Ψαλμ. 91, 11.) κτλ. Δίκαιοι δὲ κατ' ἔξοχὴν ἦσαν οἱ εἰς Χριστὸν βαπτιζόμενοι. Ὑπάρχει ἐξ ἄλλου παράδοσις, καθ' ἣν ὁ σταυρὸς, ἐφ' οὗ προσηλώθη ὁ Σωτὴρ ἡμῶν, κατεσκευάσθη ἀπὸ τὰ τρία δένδρα τοῦ Λώτ, ὧν τὸ ἐν ἦτο κέδρος.

<sup>2</sup> Λεπτομερείας εὐρίσκει τις ἐν Ἐμμ. Γ. Βαμβουδάκη, Τὸ ἐν «Κέντρῳ» Σάμου Βαπτιστήριον. Ἐκδοσις λαϊκῆ. Σάμος, 1932.

<sup>3</sup> Τὸ νεόδμητον τοῦτο ἐκκλησίδιον καθωσιώθη εἰς τὴν ἐπὶ αὐτοκράτορος Ἀντωνίου τοῦ Εὐσεβοῦς ἐν Ῥώμῃ ἀθλήσασαν τῷ 140 μ. Χ. Ὀσιομάρτυρα Παρασκευῆν.

τῶν κτισμάτων καὶ τῶν πληροφοριῶν, ἅς ἐξ ἐπανειλημμένων μου ἐφεξῆς ἐπισκέψεων συνεκόμισα, συνήγαγον ὅτι ὁ ὅλος ἐκεῖ χῶρος ἐκαλύπτετο ὑπὸ ἐρειπίων κτισμάτων ὁμολόγως ἐχομένων ἀλλήλων, ἀποτελούντων δὲ ἱερὸν τι παλαιοχριστιανικὸν συγκρότημα μετὰ βαπτιστηρίου. Δυστυχῶς ἢ ἄλλως θερμόζηλος σκαπάνη τοῦ ἀφελοῦς ἰδιώτου μέγιστον μέρος τοῦ πολυτίμου ἐρειπιῶνος τέλεον ἐξηφάνισεν, ὅπερ σφζόμενον θὰ ἀπετέλει αὐτόχροημα χριστιανικὸν μουσεῖον ἀπὸ ἀπόψεως ἀρχιτεκτονικῆς ἀριότητος καὶ αὐτοτελείας τοῦ συγκροτήματος. Τοῦντεῦθεν ὅμως κατεβλήθη πᾶσα προσπάθεια πρὸς περισσασιν τῶν ἐναπολειφθέντων ἰχνῶν.

Ἦς προκύπτει ἐκ τῶν ὑπολειφθέντων ἰχνῶν καὶ τῶν πληροφοριῶν τῶν



Εἰκ. 1. Ὁ κολπίσκος τοῦ Κέδρου. Ἐπὶ τῆς προεχούσης γλώσσης ὁ νεόδμητος ναῖσκος τῆς ἀγ. Παρασκευῆς ἔνθα καὶ ὁ ἀρχαιολογικὸς χῶρος.

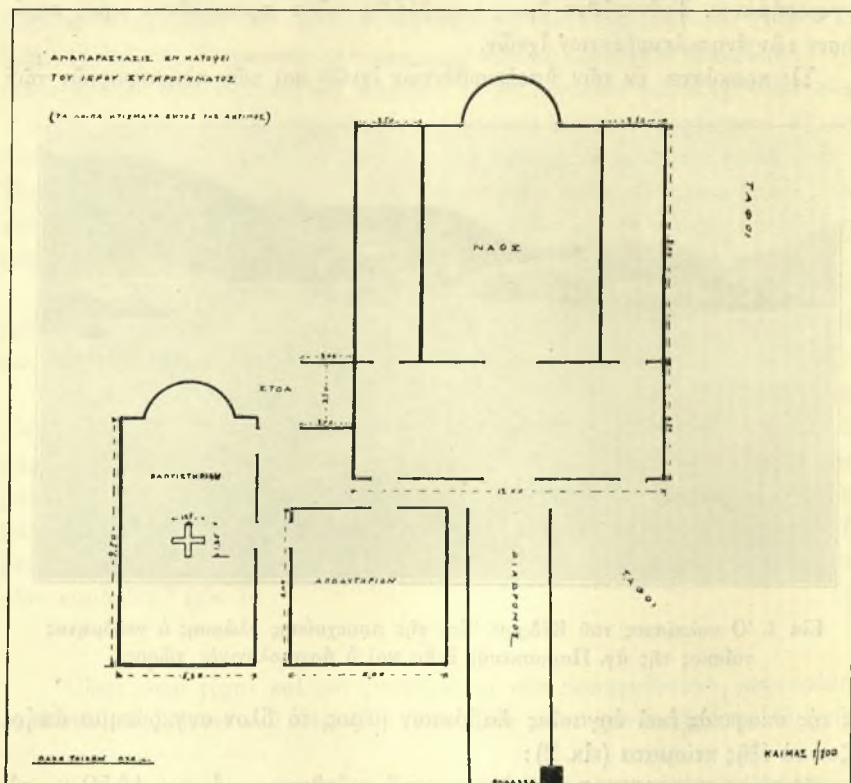
εἰς τὰς σκαφικὰς ἐκεῖ ἐργασίας λαβόντων μέρος, τὸ ὅλον συγκρότημα ἀπῆρτιζον τὰ ἐξῆς κτίσματα (εἰκ. 2) :

1) ΝΑΟΣ ΚΑΘΕΔΡΙΚΟΣ, τρίκλιτος, μετὰ νάρθηκος, μήκους 13.50 μ., πλ. 12 μ.<sup>1</sup>. Τὸ μεσαῖον κλίτος εἶχε πλάτος διπλάσιον τῶν πλαγιῶν. Ὁ ναὸς διεκοσμεῖτο πλουσίως διὰ τοιχογραφιῶν καὶ ἔφερον ἐπὶ τῆς προσόψεως τρεῖς κανονικὰς θύρας καὶ μεγάλην ἐξώθυραν τοῦ νάρθηκος. Ἐπίσης ἔφερε καὶ ἐτέραν μικροτέραν δεξιόθεν ταύτης, δι' ἧς συνεκοινωνεῖ μετὰ τοῦ ἀμέσως κατωτέρω κτίσματος. Ἀλλὰ καὶ τρίτην, ὡς εἰκάζω, μικρὰν θύραν ἔφερον ἐπὶ

<sup>1</sup> Κατὰ τὰς πληροφορίες τῶν ἐργατῶν εἶχον κτισθῆ τρεῖς ἐπὶ τοῦ αὐτοῦ χώρου ναοί, ἕκαστος νεώτερος μικρότερος τοῦ ἀρχαιότερου, ὁ δὲ σημερινὸς εἶναι ὁ τέταρτος. Ὁ λόγος ἀφορᾷ εἰς τὸν πρῶτον τὸν καὶ μεγαλειότερον καὶ ἀρχαιότερον. Βλέπε καὶ ὅσα σημειῶ κατωτέρω, ὁμιλῶν περὶ τῶν τάφων.

τῆς βορείου πλευρᾶς τοῦ νάρθηκος διὰ τὸν αὐτὸν λόγον. Ἡ τελευταία δ' αὕτη ἢ δὲν ἐσφίζετο κατὰ τὴν ἐσκαφὴν τοῦ οἰκείου τοίχου ἢ διέφυγε τὴν ἀντίληψιν τῶν ἐργατῶν.

Ἐσωτερικῶς δὲ ὁ ναὸς ἔφερε τὰς ἑξῆς χαρακτηριστικὰς ἰδιορρυθμίας: α') Ἐκαστὸν τῶν πλαγίων κλιτῶν δὲν ἀπέληγεν εἰς κόγχην, ἀλλ' ἐκλείετο ὑπὸ εὐθυγράμμου τοίχου, οὕτως, ὥστε ἐκάτερον ἀπετέλει ἀπλούστατον ἐπιμηκες ὀρθογώνιον. β') Ἐκαστὸν πλάγιον κλιτὸς ἐχωρίζετο ἀπὸ τοῦ μεσαίου



Εἰκ. 2. Ἀναπαράστασις ἐν κατώσει τοῦ ἱεροῦ συγκροτήματος.

διὰ τοίχου ἀποκλείοντος τὴν μεταξὺ αὐτῶν συγκοινωνίαν. γ') Ἐπὶ τοῦ βορείου ἐξωτερικοῦ τοίχου ἔφερε μικρὰν θύραν.

2) ΑΠΟΔΥΤΗΡΙΟΝ, ἀναλόγων διαστάσεων· τετράγωνον κτίσμα (περίπου  $6 \times 6$  μ.) φέρον θύραν ἀντίστοιχον τῇ τοῦ νάρθηκος καὶ ἑτέραν ἐπὶ τῆς βορείου πλευρᾶς. Ὡς ἐκ τῶν μεγάλων σχετικῶς διαστάσεών του πιθανὸν νὰ ἐχρησίμευε καὶ ὡς κατηχουμενεῖον. Ἡ πλακόστρωσις αὐτοῦ ἐξαιρετικῶς δι' ἄσβεστολίθου.

3) ΒΑΠΤΙΣΤΗΡΙΟΝ, σχήματος τελείου ναοῦ μετὰ κόγχης, μήκους 9.50 μ., πλ. 5.30 μ. Ἐφερε θύραν κατὰ τὸ μέσον περιήτου ἀπέναντι τῆς βορείου τοιαύτης τοῦ Ἀποδυτηρίου. Τὸ μέσον κατεῖχεν ἡ δεξαμενὴ-κολυμβήθρα, τύπου ἰσοσκελοῦς σταυροῦ. Λόγω τῶν μικρῶν αὐτῆς διαστάσεων ἔστερείτο νησίδος. Κατὰ τὸ ἀνατολικὸν κέρας ἔφερε βαθμίδας. Ἐστερείτο καὶ θυσιαστηρίου, διότι ἐν Ἀνατολῇ δὲν ἐτελείτο θυσία ἐν αὐτῷ, τῶν νεοφωτιστῶν προσαγομένων πομπωδῶς μετὰ τὸ βάπτισμα ὑπὸ εἰδικὴν στοὰν εἰς τὸν καθεδρικόνα ναόν, ἔνθα παρακολουθοῦντες οὗτοι, ὡς τέλειοι πλέον Πιστοί, τὸ λοιπὸν τῆς θείας λειτουργίας ἐκοινώνουν τὸ πρῶτον καὶ τῶν ἀρχάντων μυστηρίων<sup>1</sup>.

Εἶναι ἀνάγκη νὰ δεχθῆ τις καὶ ἑτέραν θύραν ἀνατολικώτερον τῆς πρώτης, ἣτις ἢ διέλαθε τοὺς σκαφεῖς ἢ ἦτο πρότερον κατεστραμμένη, δι' ἧς ἐξήρχοντο μετὰ τὸ βάπτισμα πρὸς τὴν στοάν. Ἡ εἰκαζομένη αὕτη θύρα ἦτο τοσοῦτο μᾶλλον ἀναγκαῖα, καθ' ὅσον ἄλλως ἀπεκλείετο ἢ ἐν φυσικῇ ὁμαλότητι σχετικῆ κινήσει. Πλακόστρωσις τοῦ κτίσματος διὰ πωρολίθου.

4) ΣΤΟΑ, μεταξὺ τοῦ βαπτιστηρίου καὶ τοῦ καθεδρικοῦ ναοῦ, τέμνουσα καθέτως ἀμφοτέρω τὰ κτίσματα, τὸ μὲν πρῶτον κατὰ τὴν ἀνατολικώτερον εἰκασθεῖσαν θύραν, τὸν δὲ ναόν, οὗ ἐφήπτετο, κατὰ τὴν ἐπίσης εἰκασθεῖσαν βορείαν θύραν τοῦ νάρθηκος. Ἐκ τούτου ὑποτίθεται ὡς ἡ στοὰ τῶν νεοφωτιστῶν. Οἱ τοῖχοι αὐτῆς σχετικῶς παχύτατοι καὶ συμπαγέστατοι. Πλάτος αὐτῶν 2.05 μ. Διὰ τῆς στοᾶς ταύτης ἔκλειεν ὁ κύκλος τῶν ἱερῶν κτισμάτων τοῦ ὄλου συγκροτήματος.

Ἀπὸ δὲ τῆς θαλάσσης ἦγε κατ' εὐθείαν πρὸς τὸν ναόν εὐρὺς λιθόστρωτος διάδρομος, μὲ μεγαλοπρεπῆ πυλῶνα, κλειόμενος ὑπὸ ἑκατέρωθεν ὀρθομένων τοίχων, καὶ τελευτῶν εἰς τὴν μεγάλην θύραν τοῦ νάρθηκος.

Διάφορα ἄλλα κτίσματα βιωτικῶν ἐν γένει ἀναγκῶν φαίνονται τῆδε κάκεισε, μάλιστα νοτιανατολικῶς τοῦ ὄλου συγκροτήματος, οἷα: «βασιλικοὶ οἴκοι» πρὸς διαμονὴν τοῦ κλήρου<sup>2</sup>, «ἀνακαμπτήρια» «diversoria» οἰονεὶ ξενῶνες<sup>3</sup> πρὸς διαμονὴν πάντως τῶν ἀλλοδαπῶν κατηχουμένων, ὧν ὁ χρόνος τῆς δοκιμασίας ποικίλλων, ὡς γνωστόν, κατήντα μέχρι καὶ τριῶν ἐτῶν.

Οὕτω τὸ βαπτιστήριον τοῦ Κέδρου συνολικῶς θεωρούμενον, παρὰ τὸ γεγονὸς ὅτι ἦτο ἐγκαθιδρυμένον ἐν ἀγροπόλει, καὶ μάλιστα λίαν ἀποκέντρω, παρουσίαζε πλοῦτον καὶ ἀριότητα ὄχι εὐκαταφρόνητον ἀπὸ ἀπόψεως κτισμάτων δυναμένων νὰ ἐξυπηρετήσωσιν ὅλας τὰς ἀνάγκας συστηματικοῦ καὶ τελείου βαπτιστηρίου.

\*  
\* \*

<sup>1</sup> Βλ. Μεγ. Ἑλλ. Ἐγκυκλ. ἐν λ. Βαπτιστήριον σ. 662.

<sup>2</sup> Διογ. Λάτια: Χριστ. ἀρχαιολ. σ. 284.

<sup>3</sup> Αὐτόθι.

Σήμερον τοῦ ὄλου συγκροτήματος λείψανα σώζονται τὰ ἑξῆς :

1) **ΝΑΟΣ ΚΑΘΕΔΡΙΚΟΣ.** Ἡ κυλινδρική κόγχη τοῦ ἱεροῦ βήματος, ὕψους περίπου 1.50 μ., χορδῆς 3.70 μ. Ἡ ἔξωτερική αὐτοῦ ἐπιφάνεια δὲν ἐξεσκάφη εἰσέτι ἔνεκα δυσχερεῶν κτηματικῶν. Φέρει κατὰ δύο σημεία, ὅπου σώζεται μέρος τοῦ ἐπιχρίσματος, λείψανα τοιχογραφίας φυτικού θέματος, ἃς κατὰ τὸ δυνατὸν ἐστηρίξαμεν.

2) Μέρος τοῦ ἀνατολικοῦ στενοῦ τοίχου τοῦ ὑποκαθιστῶντος τὴν κόγχην τοῦ μεσημβρινοῦ κλίτους, μήκους 2.50 μ. καὶ ὕψ. 0.70 μ, καλυπτομένου εἰς μέγα τμήμα ὑπὸ ἐγχρώμων διακοσμητικῶν, ἀλλὰ δυσερμηνεύτων παραστά-



Εἰκ. 3. Μέρος τοῦ Α. τοίχου τοῦ καθεδρικοῦ ναοῦ μετ' ἐγχρώμων τοιχογραφιῶν.

σεων, ἃς διὰ προχείρου ἐσκαφῆς ἀνεκαλύψαμεν, ὅτε καὶ τὰς τῆς κόγχης. Μερικὰ χρώματα εἶναι ζωηρότατα (εἰκ. 3).

3) Μικρὸν μέρος τοῦ ἔξωτερικοῦ μακροῦ τοίχου τοῦ βορείου κλίτους φέρον τὴν ἀνωτέρω μνημονευθεῖσαν θύραν ὑποτυπομένην διὰ τῆς μιᾶς μόνον παραστάδος.

4) Μέρος τοῦ τοίχου τοῦ νότιου μήκους 4.50, ὕψ. 0.80 μ.

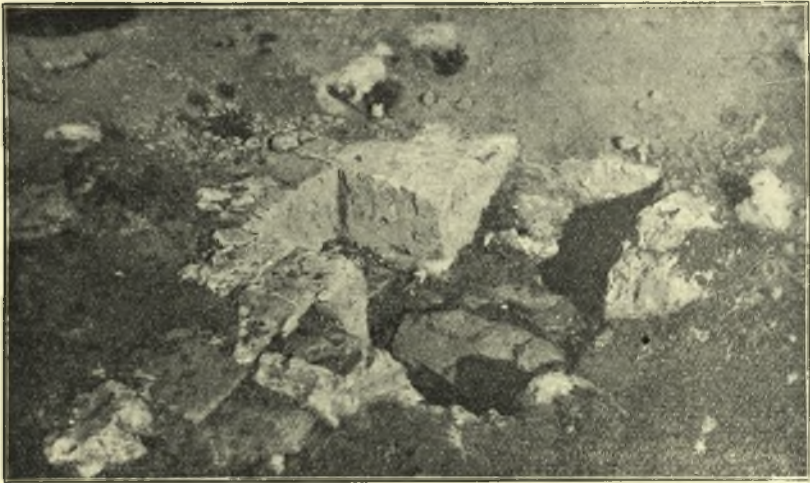
5) Κατὰ τὴν θέσιν τῆς ἁγ. Τραπέζης εὐρέθῃ θήκη (κιβώτιον) πάντως τῶν ἁγ. λειψάνων καὶ ἐγκαινίων.

6) Ὑπὸ τὸ ἔδαφος καὶ ἐπὶ τόπου σώζεται ἡ φλιά τῆς μεγάλης θύρας τοῦ νότιου μὴ ἐσκαφεῖσα ἔτι.

Πλακόστρωσις γενικῶς διὰ πωρολίθου. Μερικαὶ πλάκες ὑφίστανται ἔτι ὑπὸ τὸ ἔδαφος.

7) ΑΠΟΔΥΤΗΡΙΟΝ. Τούτου κατεστράφη πᾶν ἕχνος πρὸς διάνοξιν τῆς εὐρείας ἀυλῆς τοῦ νέου ναῖσκου.

8) ΒΑΠΤΙΣΤΗΡΙΟΝ. Ὅτι διεσώθη ἐξ αὐτοῦ εἶναι ἡ δεξαμενὴ - κολυμβήθρα καὶ αἱ τάφοι τῶν θεμελιῶν, διότι ἀνεσκάφη τελείως, ἐπειδὴ ἐν τῷ χώρῳ αὐτοῦ, ὡς ἀνωτέρω ἐλέχθη, εἶχεν ἀποφασισθῆ τὸ πρῶτον νὰ κτισθῆ ὁ νέος ναῖσκος. Ἐλήφθη φροντίς, ὅπως περισωθῆ τοῦλάχιστον τὸ σχέδιον αὐτοῦ ἐν κατόψει καὶ αἱ διαστάσεις διὰ προχείρου ἀναπαραστάσεως τῶν θεμελιῶν (εἰκ. 4). Ἡ σταυροειδῆς κολυμβήθρα, βάθους, ὡς ἔχει σήμερον, 0.27, μήκους καὶ πλάτους ἀνά 1.25, σφῆζει κατὰ τὸ ἀνατολικὸν ἄκρον τὴν βᾶσιν βαθμίδος,



Εἰκ. 4. Δεξαμενὴ - κολυμβήθρα τοῦ Βαπτιστηρίου.

παρὰ δὲ τὴν ρίζαν ταύτης ὄπην πρὸς ἐκκένωσιν τῶν ὑδάτων. Ἡ ὄπη αὕτη ἦν ἀνάλογος, ἀλλὰ διηνοιχθῆ ὑπὸ τῶν τὸ πρῶτον πρὸ 45<sup>ετίας</sup> ἐκσκαψάντων τὸ ὄρυγμα ὑποπτεούντων τὴν ὑπαρξιν θησαυροῦ. Τὰ τοιχώματα διὰ μονολίθων. (εἰκ. 4). Πλακόστρωσις διὰ σχιστολίθου, ἐν ᾧ τοῦ ὄλου κτίσματος διὰ πωρολίθου (εἰκ 5). Αἱ πλάκες αὗται ἀποτελέσασαι τὴν πλακόστρωσιν τοῦ κατωτέρου μνημονευομένου συγχρόνου (1871) πύργου, ἀνελήφθησαν καὶ ἐκεῖθεν καὶ διετέθησαν εἰς τὸ γεῖσον τοῦ νεοδμήτου ναῖσκου.

9) ΣΤΟΑ. Αὕτη εἶναι τὸ μόνον ἐξ ὄλων τῶν κτισμάτων, τοῦ ὁποίου ἐφείσθησαν περισσότερο αἱ ἀλλεπάλληλοι καταστροφαὶ καὶ ὅπερ ἐμφανίζεται μετὰ τὴν ἀποχωμάτωσιν καὶ ἀπολίθωσιν ἀρτιώτερον πάντων τῶν ἄλλων. Ὑφίστανται οἱ δύο παράλληλοι τοῖχοι εἰς ὕψος 1.50 - 1.70 μ., μήκος δὲ ἑκατέρου 2 μ. καὶ πάχος 0.70 μ. Ἡ διάσωσις των ὀφείλειαι πρὸ πάντων εἰς τὴν στερεότητα αὐτῶν.

Ἀποκλείεται νὰ ἦτο, ὡς ὑποπεύθη, κωδωνοστάσιον, διότι οἱ μεγάλοι κώδωνες ἦσαν ἄγνωστοι παρὰ τοῖς πρώτοις χριστιανοῖς, ὡς παρ' Ἑβραίοις, Ἑλλησι καὶ Ρωμαίοις. Τὰ λεγόμενα *tipinabula* τῶν Ρωμαίων ἦσαν κώδωνες μικροὶ πολὺ ἀπέχοντες τῶν σημερινῶν ἐκκλησιαστικῶν τοιούτων<sup>1</sup>. Ἐν τῇ Ἀνατολῇ ἀντὶ κωδωνοκρουσιῶν μετεχειρίζοντο εἰδικοὺς κήρυκας, οἵτινες ἀποστελλόμενοι ἀνὰ τὰς ὁδοὺς ἐκάλουν τὸν λαὸν εἰς προσευχὴν. Οἱ τοιοῦτοι ἐκαλοῦντο «λαοσυνάκται» ἢ «Θεοδρόμοι». Ἡ χρῆσις τῶν κωδῶνων εἰσήχθη ἐκ τῆς Δύσεως, ἰδίᾳ τῆς Ρώμης, ἴσως ὀλίγον ἐνωρίτερον, ἀλλὰ διεδόθη κατὰ



Εἰκ. 5. Λείψανα τῶν θεμελιῶν τοῦ Βαπτιστηρίου.

τὸν Ζ' αἰῶνα. Εἰς δὲ τὴν Ἀγ. Σοφίαν ἐτέθησαν κώδωνες περὶ τὸ τέλος τοῦ Θ' αἰῶνος<sup>2</sup>.

10) ΠΥΛΩΝ. Τούτου σφύζεται μικρὸν μέρος τῆς μιᾶς παραστάδος ἐντετοιχισμένον ἐν τοίχῳ ἀγροῦ, ὕψ. καὶ πλ. ἀνὰ 1 μ.

11) Πρὸς Ἀ. τοῦ ναοῦ σφύζεται βάσις ἀρχαίου οἰκοδομήματος, ἐφ' ἧς ὑפוῦται σύγχρονος (1871), ἀλλὰ σεσαθρωμένος πύργος. Λόγω τῆς θέσεως δὲν ἀποκλείεται νὰ ἦτό τις τῶν «βασιλείων οἰκῶν».

Ἱγνη διαφόρων ἄλλων κτισμάτων ἄλλα ἄλλοθι.

\*  
\* \*

Κινητὰ δὲ μέλη σφύζονται τὰ ἑξῆς:

1) Τεμάχια παισιωμένης μαρμαρίνης ὀρθογωνίου πλακός, τὰ ὁποῖα

<sup>1</sup> Διον. Λάττα, Ἐνθ' ἀνωτ. σ. 285.

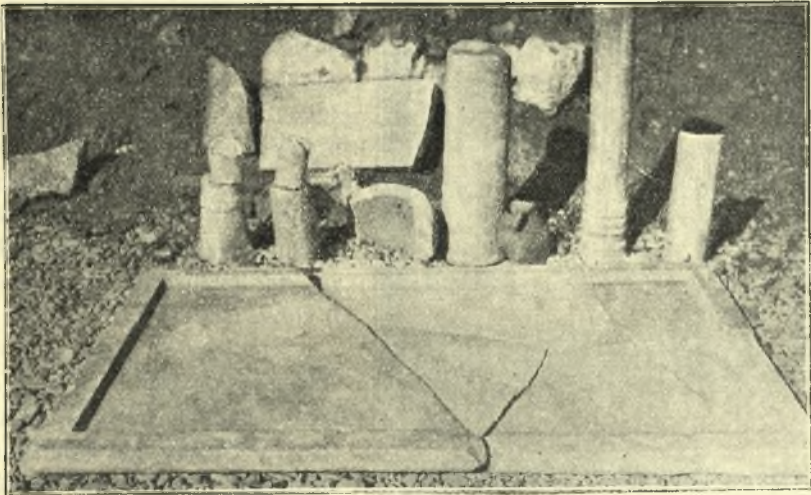
<sup>2</sup> Μεγ. Ἑλλ. Ἐγκυκλ. ἐν λ. κώδων σ. 530.

συναρμολογούμενα δίδουσιν ἀκεραίαν τὴν πλάκα, ἣτις εἶναι ἀσφαλῶς ἢ τῆς Ἁγ. Τραπεζῆς (εἰκ. 6).

2) Τεμάχια τῶν κιονίσκων τῶν ὑποβασταζόντων τὴν Ἁγ. Τράπεζαν καὶ ἄλλων (εἰκ. 6). Πολλὰ τούτων ἐνετοιχίσθησαν ἐν τῷ νέῳ ναύκῳ.

Τὰ τεμάχια ταῦτα, ὡς καὶ τὰ τῆς Ἁγ. Τραπεζῆς, εὐρέθησαν μακρὰν τοῦ οἰκείου χώρου κεχωσμένα καὶ οἰονεὶ κεκρυμμένα, ἐθραύσθησαν δὲ ἐκ καταπεσόντος ἐπ' αὐτὰ τοίχου. Ἐκ τούτου ἐξάγεται, ὅτι μετὰ τὴν καταστροφὴν ἔγινε κατὰ καιροὺς καὶ διαρπαγὴ τοῦ κινητοῦ ὕλικου.

3) Τεμάχιον μαρμαρίνης πλακὸς φέρον ἐν τμῆμα γεγλυμμένου ἀρχαικοῦ



Εἰκ. 6. Ἁγία Τράπεζα, κιονίσκοι αὐτῆς, λεκάνη, ἀγγεῖον ὕδροφόρον κλπ.

ἀκιδωτοῦ σταυροῦ. Ἐτέθη μεταξὺ τῶν πρώτων θεμελιῶν λίθων. Ἄνηκε μᾶλλον εἰς θωράκιον.

4) Τεμάχιον — τὸ ἥμισυ περίπου — μαρμαρίνης λεκάνης, παισιωμένης ἐλαφρῶς κατὰ τὴν τομὴν τοῦ χεῖλους (εἰκ. 6).

5) Τεμάχιον ἐπιμήκους μαρμαρίνης πλακὸς φερούσης τὰς λεγομένας «ταινίας» (fascias), τὸ ὅποῖον φαίνεται ὄν ἡ κοινὴ «κορνίζα» τοῦ ἀνωφλίου τῆς θύρας τοῦ ναοῦ. Δύο ἄλλα τεμάχια αὐτῆς ἐνετοιχίσθησαν.

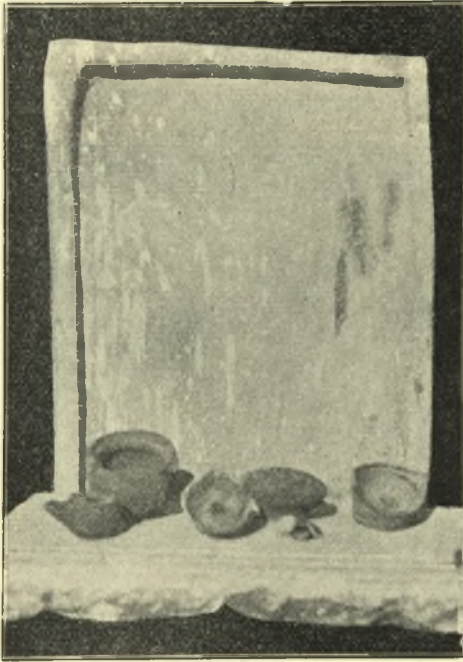
6) Βάσις κίονος ἐκ λευκοῦ μαρμάρου φέρουσα τὴν σχετικὴν διὰ τὸ ἐμπόλιον ὀπὴν καὶ βαθεῖαν εὐρεῖαν κατακόρυφον τομὴν, ἀλλὰ καὶ γλυφὴν πρὸς ἔγχυσιν τοῦ μολύβδου. Ἐχρησιμοποιήθη ὡς βάσις ἰστοῦ. Ἐτέρα τοιαύτη τετραγωνικὴ, εὐρεθεῖσα κατὰ τὸ ὄριον τοῦ Ἰ. Βήματος, ἐνετοιχίσθη.



## ΚΕΡΑΜΙΝΑ ΑΝΤΙΚΕΙΜΕΝΑ

Εἶδη κεραμεικῆς εὐρέθησαν τὰ ἑξῆς:

1) Λύχνος πήλινος κυτιόσχημος, μὲ προέχοντα μύξον φέροντα ἔτι τὴν ἐκ νημάτων βάμβακος θρουαλλίδα. Ἐφερε λαβὴν δακτυλιόσχημον, ὑπερέχουσαν τοῦ ὅλου σώματος (εἰκ. 7).



Εἰκ. 7. Λύχνος, κύαθος, ἀγγεῖα μετ' ὀμφαλοειδοῦς ἀποφύσεως καὶ κεραμίνη πλάξ τάφου.

2) Κύαθος κοινοῦ τύπου ἔξ ἀργίλλου μὲ δακτυλιόσχημον λαβὴν (εἰκ. 7).

3) Ὑπόλοιπα κατὰ τὴν βᾶσιν δύο πηλίνων ἀγγείων ἔξ ἀργίλλου, μελανοχρόων ἐσωτερικῶς ἐκ τῆς χρήσεως, κοινοῦ μὲν τύπου, περιέργων δὲ κατὰ τοῦτο, ὅτι ἐν τῷ κέντρῳ τοῦ πυθμένους φέρουσιν ὀμφαλοειδῆ ἀπόφυσιν μὲ ζώνας περικοχλίου. Ἴσως περὶ ταύτην ἐκοχλιοῦτο εἰδικὸν στέλεχος, ἐφ' οὗ ἠνάπτετο λιβανωτὸς ἢ δαδιά (εἰκ. 7).

4) Ἀγγεῖον μικρὸν, ἀκανόνιστον, χειροποίητον, εὐφρονόμενον ἀποτόμως πρὸς τὸ χεῖλος (εἰκ. 7). Ἐσωθεν καὶ ἔξωθεν μελανόχρουν ἐκ τῆς ἀπ' εὐθείας ὀπτήσεως. Προφανῶς ἐχρησιμοποιοεῖτο, ἵνα προχειρῶς ἀνάπτωσι πυρὰν πρὸς τελετουργικὰς χρήσεις. — Ὡς ἐκ τῆς πενιχρότητος

καὶ τῆς ἀπλότητος τῆς ἐμφανίσεως ὀφείλει νὰ ἀνήκη εἰς τὴν τρίτην ἐκκλησίαν, ἣτις πάντως πρέπει νὰ τοποθετηθῆ εἰς τὴν τελευταίαν πρὸ τῆς ἐρημώσεως τῆς Σάμου πτωχὴν ἐποχὴν, ἢ τὴν πρώτην περίοδον τοῦ ἀνασυνοικισμοῦ αὐτῆς.

5) Ἀγγεῖον ὑδροφόρον παλαιοῦ τύπου, σφζόμενον κατὰ τὸ ἥμισυ (εἰκ. 7).

6) Πλίνθος πηλίνη μελανόχρους ἐκ τῆς ὀπτήσεως, περιφερικῆ, ἔξ ἀργίλλου ἀναμίχτου μὲ λιθάρια.

7) Ἀφθονία θρουασμάτων παντοειδῶν καὶ πάσης χρήσεως πηλίνων ἀγγείων καὶ ἀντικειμένων ἐν γένει ἐν τοῖς περίεξ ἀγροῖς καὶ ἰδίως ἐπὶ τῆς ἀνατολικῆς γλώσσης τοῦ αὐτόθι κολπίσκου.

## Τ Α Φ Ο Ι

Πολυπληθεῖς τάφοι μετὰ σκελετῶν εὐρέθησαν παρὰ τὸν λιθόστρωτον διάδρομον — μεσημβρινῶς — καὶ παρὰ τὸν νάρθηκα ἀραιότεροι. Ἐν τινι μεταξὺ τῶν δευτέρων τούτων εὐρέθησαν τρεῖς ὁμοῦ σκελετοί, πιθανὸν δεῖγμα βεβιασμένης ταφῆς διαπιστώσεως σφαγῆν ἐξ ἐπιδρομῆς ἢ λοιμώδη νόσον. Ἐν τινι ἄλλῳ ἐντὸς τοῦ δεξιοῦ κλίτους παρὰ τὴν θύραν καὶ ὑπὸ τὸν μεσημβρινὸν τοῖχον<sup>1</sup> εὐρέθησαν δύο ὁμοῦ σκελετοί, ὧν εἷς παιδίου. Τάφοι ἐντὸς τοῦ ναοῦ εὐρέθησαν καὶ ἐν τῷ μεσαίῳ κλίτει παρὰ τὴν θύραν, ὧν ὁ μὲν εἷς εἶχε σκελετὸν εἰς τὴν κανονικὴν θέσιν, ὁ δὲ ἕτερος εἰς ἀποκλίνουσαν καὶ τὰς κεφαλὰς προσεγγιζούσας οὕτως, ὥστε ἀμφοτέροι οἱ τάφοι ἀπετέλουν ὀξεῖαν γωνίαν. Τρεῖς ἔτι τάφοι μεταξὺ ὄλων εἶχον θέσιν μὴ κανονικὴν (ἐκ Δ. πρὸς Α.). Ὁ εἷς ἐξ αὐτῶν εὐρέθη μεταξὺ τῶν τοίχων τῆς ὑποτιθεμένης στοᾶς. Πάντες οὗτοι πλὴν τοῦ τελευταίου ἦσαν καλυβόσχημοι, καλυπτόμενοι ὑπὸ μεγάλων καὶ πλαισιωμένων κατὰ τὰς τρεῖς πλευρὰς κεραμίδων — στρωτήρων, οὕτως ὥστε ν' ἀποτελῶσι γωνιώδη τόξα. Ὁ τελευταῖος εἶχε πλάκας ὀρθὰς (σχιστολίθου) πρὸς τὴν κεφαλὴν καὶ τοὺς πόδας, ἑκατέρωθεν δὲ κεραμίδας, μεταξὺ τῶν ὁποίων εὐρέθη καὶ ἡ ἐν εἰκ. 7 μόνῃ ἀκραία. Ἐκαλύπτετο δὲ ὑπὸ ὀριζοντίων πλακῶν ἐπίσης σχιστολίθου.

\*  
\* \*

Ἐπιγραφή οὐδεμίᾳ πρὸς τὸ παρὸν εὐρέθη. Δὲν ἀποκλείεται ὅμως διὰ βαθυτέρων καὶ εὐρυτέρων ἔρευνῶν νὰ ἐξαχθῶσι καὶ ἄλλα διάφορα ἀντικείμενα καὶ ἐπιγραφή τις.

EMMANΟΥΗΛ ΒΑΜΒΟΥΔΑΚΗΣ

<sup>1</sup> Ἐκ τούτου ἐξάγεται ὅτι τοῦλάχιστον ὁ εἷς ἐκ τῶν δύο μικροτέρων ναῶν ἦτο ὁ ἀρχαιότερος. ἐν τῷ ἐτάφησαν οἱ δύο νεκροὶ καὶ ἐφ' οὗ βραδύτερον ἐκτίσθη ὁ μεγαλειότερος ναός, οὗ ὁ μεσημβρινὸς τοίχος ἔπεσεν ἐπὶ τοῦ προϋπάρχοντος τάφου.