

ΑΡΧΑΙΟΤΗΤΕΣ ΚΑΙ ΜΝΗΜΕΙΑ ΦΩΚΙΔΟΣ

Δ Ε Λ Φ Ο Ι

Μουσείον Δελφῶν

Ἐπανεκθετικαὶ Ἔργασιαί

Καὶ κατὰ τὸ ἔτος 1963 συνεκλήθησαν αἱ ἐργασίαι ἐπανεκθέσεως τοῦ Μουσείου Δελφῶν, ἀφιερῶνται σχεδὸν ἐξ ὀλοκλήρου εἰς τὴν ἔκθεσιν τῶν λειψάνων τοῦ πλαστικοῦ κόσμου τῆς Θόλου, ἅτινα ἐξετέθησαν ἐντὸς τῆς αἰθούσης τῆς συνεχομένης πρὸς τὸν χῶρον — πρὸ τῆς αἰθούσης τοῦ κίονος τῶν Χορευτρίων — ὅπου ἔχει ἔκτεθῆ ὁ πλησίον αὐτῆς εὐρεθεὶς κυκλικὸς βωμός. Αἱ σχετικῶς μικραὶ διαστάσεις τῆς αἰθούσης ταύτης δὲν ἐπέτρεψαν νὰ ἔκτεθοῦν πάντα τὰ ἀνήκοντα εἰς τὸ οἰκοδόμημα τεμάχια, ἐπεὶ δὲ καὶ πολλῶν ἐξ αὐτῶν ἢ προέλευσις εἶναι ἀμφίβολος, ἐπελέγησαν πρὸς ἔκθεσιν ὅσα ἐκρίθησαν ἐπαρκῆ διὰ τὸν σχηματισμὸν εὐκρινοῦς εἰκόνας περὶ τοῦ συνόλου. Ἄτυχῶς ἢ ὀλοκλήρως τῆς ἐκθέσεώς των δὲν ἐπετεύχθη, λόγῳ τῆς ἐπὶ πολλοὺς μῆνας ἀπασχολήσεως ἡμῶν εἰς τὰς ἀνασκαφὰς τοῦ Μεδεῶνος (βλ. κατωτέρω) ἔχον ὅμως τόσον προχωρήσει αἱ ἐργασίαι, ὥστε λίαν συντόμως θὰ ἀνοιχθῆ καὶ ἡ αἴθουσα αὕτη διὰ τὸ κοινόν. Ἦδη ἔχει ἔκτεθῆ ἐπὶ καμπύλου βάθρου, μήκους 4.60 μ., τμήμα τοῦ δωρικοῦ διαζώματος τῆς περιστάσεως, συγκροτηθὲν ἐκ τεσσάρων ἀρχαίων μετωπῶν καὶ ἰσαριθμῶν τριγλύφων, ἐκ τῶν ὁποίων ἀρχαῖον εἶναι ἔν μόνον, ἐνθὲ τὰ ὑπόλοιπα κατεσκευάσθησαν ἐκ γύψου. Εἰς τὸ δεξιὸν ἄκρον τοῦ διαζώματος τούτου ἐτοποθετήθη μικρὸν τμήμα τῆς ὑδρορροῆς καὶ ἐπ' αὐτῆς ἀνθεμωτὸς ἀκροκέραμος. Ἐπὶ ἰδίας τετραγώνου βάσεως ἐκ μαρμάρου Δομβραίνης ἐξετέθη, μεταφερθὲν ἐκ τοῦ χῶρου ὅπου κατέκειτο, κιονόκρανον κίονος τῆς περιστάσεως.

Ἐκ τῶν ἀρχιτεκτονικῶν μελῶν τοῦ σηκοῦ ἐξετέθησαν τμήμα τοῦ ἐπιστυλίου μετὰ τριγλύφου τοῦ διαζώματος αὐτοῦ, ἐκ δὲ τῶν κορινθιακῶν ἡμικιονίων τῆς ἐσωτερικῆς κιονοστοιχίας, τμήμα βάσεως ἡμικιονίου καὶ κιονόκρανον, συμπληρωθὲν τῇ ἐποπτεία τοῦ καθηγητοῦ Gottlob, ὅστις ἔχει, ὡς γνωστὸν, ἰδιαίτερος ἀσχοληθῆ μετὰ τὴν ἀρχιτεκτονικὴν τοῦ οἰκοδομήματος.

Πρὸς τούτοις ἐτοποθετήθησαν ἐπὶ βάθρων τύπου στήλης τὸ ἀγαλμάτιον τῆς τρεχούσης γυναικός¹ καὶ τμήματα τεσσάρων ἄλλων, ἅτινα παρίστανον Νίκας.

1. Ἐπιστεῖετο ὅτι τὸ ἀγαλμάτιον τοῦτο προήρχετο ἐκ μετόπης τινὸς τῆς Θόλου (βλ. Ch. Picard, Manuel de Sculpture, III, 1, σ. 184, εἰκ. 55). Ἡ γνώμη ὅμως αὕτη ἀποδεικνύ-

ῶσαύτως, ἐγένετο ἢ προκαταρκτικὴ ἐργασία πρὸς ἔκθεσιν γλυπτῶν, προερχομένων πιθανώτατα ἀπὸ τὰς μετόπας τῶν διαζωμάτων τῆς Θόλου (περιστάσεως καὶ σηκοῦ). Ταῦτα θέλουσιν ἔκτεθῆ ἐπὶ μαρμαρίνων τραπεζῶν, αἵτινες ἔχουσιν ἤδη κατασκευασθῆ. Παραλλήλως ἐγένοντο ἐργασίαι συντηρήσεως καὶ ἀποκαταστάσεως ἀρχαίων τῶν διαφόρων συλλογῶν τοῦ Μουσείου: συνεκολλήθησαν πολλαὶ ἐπιγραφαὶ καθὼς καὶ πῆλινα ἀρχιτεκτονικὰ μέλη ἐκ τῶν πολυαριθμῶν τῆς συλλογῆς ταύτης.

Πᾶσαι αἱ ἐργασίαι αὗται ἐξετελέσθησαν διὰ τεχνικοῦ συνεργείου μετὰ ἐπὶ κεφαλῆς τὸν γλύπτην Δημ. Περάκην.

Εἰς τὰ ἐργαστήρια τοῦ Μουσείου εἰργάσθησαν ἐντατικῶς ἀπὸ τοῦ Μαΐου μέχρι τέλους τοῦ ἔτους εἰδικοί τεχνῖται πρὸς καθαρισμόν καὶ συγκόλλησιν ἀγγείων προερχομένων ἀπὸ τῆς νέας ἀνασκαφῆς τοῦ Μεδεῶνος καὶ τῆς Ἀμφίσσης. Ἦρξισε πρὸς τούτοις ὁ καθαρισμὸς καὶ ἡ συγκόλλησις τῶν ἐκ τῆς συλλογῆς τοῦ Γαλαξειδίου παραληφθέντων εὐρημάτων ἀνασκαφῆς, διεξαχθείσης κατὰ τὸ 1940 ὑπὸ τοῦ μακαρίτου Ἰωάν. Θρεψιάδη.

Εἰς τὴν κατὰ τάφους ταξινόμησιν καὶ πρόχειρον καταγραφήν τῶν ἀποκατασταθέντων ἀγγείων ἐκ τῶν ἀνασκαφῶν τοῦ Μεδεῶνος ἐβοήθησεν ἡ πτυχιούχος τῆς ἀρχαιολογίας δ. Λουκία Πολίτου, ἡ ὁποία συνειργάσθη καὶ εἰς τὰς ἀνασκαφὰς.

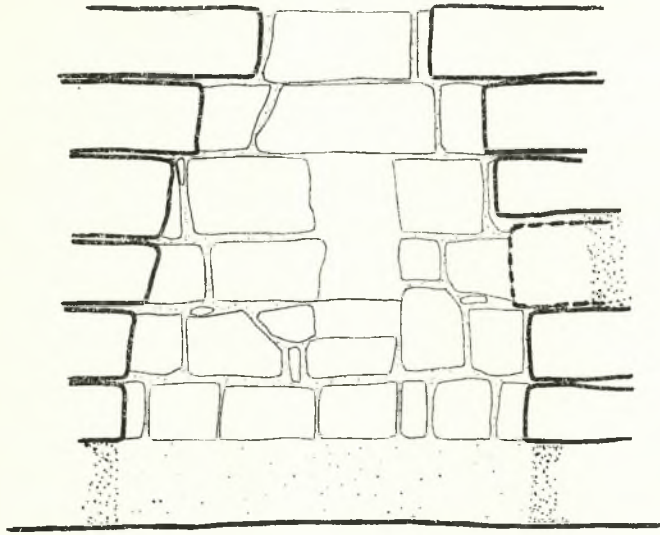
Τέλος, συνεχίσθη ἡ ἀντιγραφή τῶν εὐρεθηρίων καὶ ἤρξιεν ἢ ἐπιστημονικὴ ἀποδεκτικὴ τῶν ἀντικειμένων τοῦ Μουσείου.

Ἀρχαιολογικοὶ χῶροι Δελφῶν

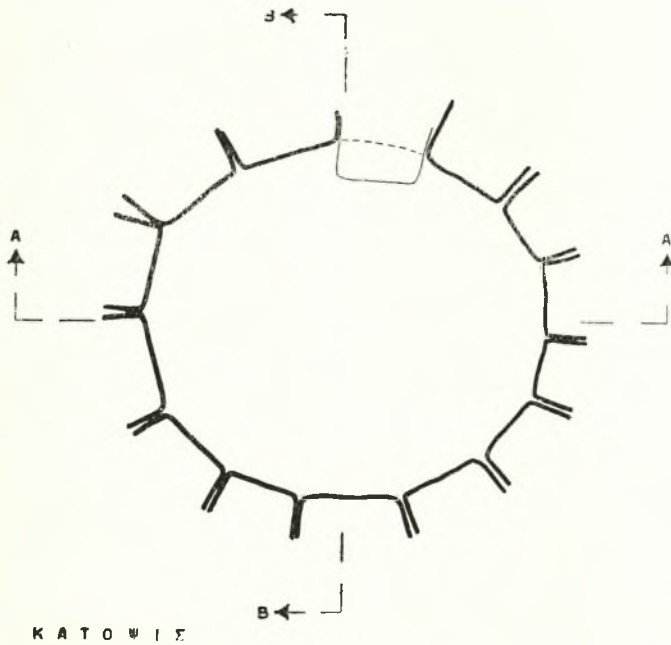
α) Ἱερόν τοῦ Ἀπόλλωνος

Ἐγένετο ἐναρξίς τῶν ὑπὸ τῆς Ὑπηρεσίας Ἀρχαιοτήτων διὰ σειρὰν ἐτῶν προγραμματισθεισῶν ἐργασιῶν διαμορφώσεως τοῦ Ἱεροῦ τοῦ Ἀπόλλωνος. Αἱ κατὰ τὸ παρὸν ἔτος, γενόμεναι τῇ συνεργασίᾳ τῆς Γαλλικῆς Ἀρχαιολογικῆς Σχολῆς, περιορίσθησαν εἰς τὴν μεταφορὰν τῶν παρὰ τὴν ΝΑ. γωνίαν τοῦ περιβόλου τοῦ Ἱεροῦ ἀποκειμένων λιθοπλίνθων, διήρκεσαν δὲ περίπου ἐξ ἑβδομάδας. Προηγουμένως ἐγένετο ὑπὸ τῆς ἀρχιτέκτονος τῆς Ὑπηρεσίας Ἀναστηλώσεως δ. Λουκίας Πασιδά, ἀποτύπωσις τῆς περιοχῆς, σχεδίασις καὶ ἀρίθμησις τῶν λίθων, οἱ ὅποιοι κατόπιν μετεφέρθησαν εἰς τὸν ἀνατολικῶς τῆς ρωμαϊκῆς Ἀγορᾶς χῶρον, ὁπόθεν θὰ ἐπαναφερθοῦν εἰς

ταὶ ἐσφαλμένη κυρίως ἐκ τοῦ ὅτι τὸ ἀγαλμάτιον στηρίζεται ἐπὶ αὐτοφθοῦς πλίνθου ὕψους 0,3 μ. (εἶναι ἀποκεκρυμμένη) (πρβλ. BCH LXXXV (1961) II, σ. 448, σημ. 2.).



Τ Ο Μ Η Α - Α



Κ Α Τ Ο Ψ Ι Σ

Σχέδ. 1. Τομή και κάτοψις θολωτού τάφου Δελφών

τὴν αὐτὴν θέσιν ἐντὸς τοῦ Ἱεροῦ, ἀφοῦ γίνῃ ἡ διαμόρφωσις τῆς περιοχῆς ταύτης.

β) *Περιοχὴ «Ἀνατολικῶ Νεκροταφείου»*

Κατὰ τὸ τελευταῖον δεκαήμερον τοῦ μηνὸς Ὀκτωβρίου ἐνηργήθη μικρὰ σκαφικὴ ἔρευνα πρὸς συστηματικὴν ἀποκάλυψιν ὑπογείου κυκλωτοῦ θολωτοῦ τάφου, ἀνευρεθέντος τυχαίως ἐντὸς τοῦ εἰς τὴν περιοχὴν τοῦ ἀνατολικοῦ νεκροταφείου καὶ εἰς ἀπόστασιν περὶπου 19 μ. νοτίως τῆς Πύλης τοῦ Ἰδίου (Σχ. ε. δ. 1-2)² κειμένου κτήματος τοῦ Θεοδώρου Οἰκονόμου. Ἡ παρουσία τοῦ τάφου ἐναυθα ἐγένετο ἀντιληπτὴ ἐκ τῆς καταπεσοῦσης εἰς τὸ ἐσωτερικὸν τῆς θόλου μᾶς ἐκ τῶν καλυπτηρίων πλακῶν τῆς ὀροφῆς τῆς, τὴν ὁποίαν ἐπεχείρησε νὰ μετακινήσῃ ὁ ἰδιοκτήτης τοῦ κτήματος.

Ὁ τάφος ἔχει ἐν κατῶπεί σχῆμα κύκλου μὴ κανονικοῦ³ (Σχ. ε. δ. 3) καὶ καλύπτεται ὑπὸ θόλου, ἐκτισμένης ἐκφορικῶς διὰ μεγάλων καλῶς ἐργασμένων κροκαλοπαγῶν λίθων. Τῆς ἐκφορᾶς περιοριζομένης μέχρι ὕψους 2.60 μ. ἀπὸ τοῦ δαπέδου τοῦ τάφου, τὸ καταλειπόμενον μεταξύ τῶν τοιχωμάτων κενὸν ἐφράσσετο διὰ τριῶν πλακῶν. Ἐξ αὐτῶν μία μόνον ἐξακολουθεῖ νὰ εὑρίσκειται εἰς τὴν ἀρχικὴν θέσιν τῆς· ἡ δευτέρα, ὡς ἐλέχθη ἀνωτέρω, κατέπεσεν ἐντὸς τοῦ τάφου καὶ ἡ τρίτη δὲν ἀνευρέθη. Ἡ θύρα τοῦ τάφου, πλάτους 0,50 μ. καὶ ὕψους 0,70 μ., κειμένη πρὸς Α., ἐφράσσετο δι' ὀγκολίθου, ὅστις εἶχε καταπέσει καὶ κατὰκειται ἐπὶ τῶν χωμάτων. Εἰς τὸ ἀπλοῦν ἄνοιγμα τοῦ τάφου προσδίδει μνημειακὴν ὄψιν τὸ ὑπέρθυρον, τοῦ ὁποῦ τοῦ μήκος εἶναι 1.10 μ. καὶ τὸ ὕψος 0,30 μ. Δρόμον κτιστὸν δὲν παρετηρήσαμεν, ἴσως νὰ ὑπῆρχε καὶ λόγῳ τῆς ἰσχυρᾶς κλίσεως τοῦ ἐδάφους νὰ παρεσύρθη ὑπὸ τῶν κατολισθησάντων χωμάτων.

Τὸ δάπεδον τοῦ τάφου κεῖται βαθύτερον τῆς ἐπιφανείας τοῦ ἐδάφους, καθήρχοντο δὲ ἐντὸς αὐτοῦ διὰ τριῶν βαθμίδων.

Ἐκ τῶν ἀνευρεθέντων κτερισμάτων ὁ τάφος τοποθετεῖται εἰς τὸν 4ον π.Χ. αἰῶνα. Τὰ διάφορα ὅμως κτερίσματα χρονολογικῶς δὲν εἶναι ἐνιαῖα. Ἐπομένως πρέπει νὰ δεχθῶμεν ὅτι αἱ ταφαὶ ἐγένοντο κατὰ διαστήματα ἀπὸ τῶν ἀρχῶν τοῦ αἰῶνος μέχρι τῆς τελευταίας αὐτοῦ δεκαετίας. Τὸ τελευταῖον τοῦτο χρονικὸν ὄριον δίδουν δύο χαλκᾶ νο-

μίσματα, ἐκ τῶν ὁποίων τὸ ἐν εἶναι κορινθιακὸν καὶ τὸ ἕτερον φοικικόν⁴.

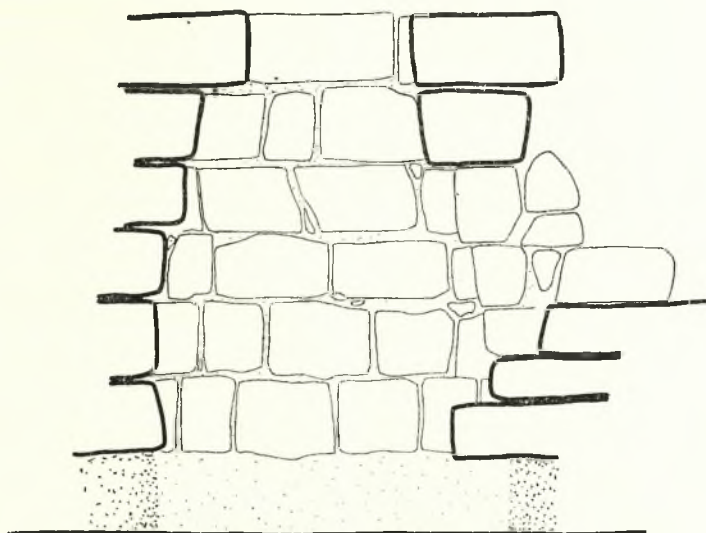
Τὸ σύνολον τῶν γενομένων ταφῶν δὲν κατέστη δυνατόν νὰ ἐξακριβωθῇ, διότι τοὺς σκελετοὺς εἶχον ἀποσαθρῶσει λιμνάζοντα ὕδατα, εἰσρέοντα εἰς τὸν τάφον ἐκ τῆς ἀνωθεν αὐτοῦ διερχομένης αὐλακῆς ὑδρεύσεως τοῦ παρακειμένου ἐλαιῶνος. Ἐκ τῶν καλύτερον κάπως διατηρηθέντων κρανίων διεπιστώθησαν πέντε ταφαί· τὰ τρία ἐξ αὐτῶν, ἄτινα πιθανῶς ἀνήκον εἰς τοὺς τελευταίους ταφέντας νεκροὺς, ἔκειντο πλησίον ἀλλήλων παρὰ τὸν βόρειον τοῖχον τῆς θόλου, εἰς τὴν ἀντίθετον δὲ πλευρᾶν, πρὸς Ν., τὰ ἕτερα δύο.

Πρέπει ὅμως προηγουμένως νὰ εἶχον ταφῆ καὶ ἄλλοι νεκροὶ, διότι εἰς τὸ βάθος τῆς θόλου, ἐναντι ἀκριβῶς τῆς θύρας, εὑρέθησαν συσσωρευμένα ὑπολείμματα ὀστέων μετὰ πολλῶν κτερισμάτων. Μεταξὺ αὐτῶν συνελέγησαν περὶ τοὺς 45 φυσικοὶ ἀστράγαλοι μικροῦ ζώου καὶ δίσκος χαλκοῦ κατόπτρου, ἅτινα βεβαιοῦν ὅτι μία ἐκ τῶν παλαιότερων ταφῶν ἀνήκεν εἰς κορασίδα. Ἐπίσης βέβαιον εἶναι ὅτι εἰς σκελετὸν νεαρᾶς γυναικὸς ἀνήκε τὸ ἐν ἐκ τῶν τριῶν πλησίον ἀλλήλων κειμένων κρανίων, διότι ὑπὸ τοῦτο εὑρέθη δίσκος χαλκοῦ κατόπτρου, εἰς τὴν θέσιν δὲ τῶν δακτύλων τῆς ἀριστερᾶς χειρὸς ἀργυροῦς δακτύλιος. Ὁ δακτύλιος οὗτος (Πί ν. 258 α) εἶναι τοῦ ἰδίου τύπου μετὸν εὑρεθέντα εἰς τάφον τοῦ Ὀμολίου, ἀλλ' ἀπλούστερος (βλ. ΑΔ 17 (1961/62) μέρος Β', σ. 176, κ.έ., Πίν. 198 γ). Τὴν σφενδόνην τοῦ ἡμετέρου ἀποτελεῖ σκαρβαῖος ἐκ κορναλίνης, ἐπὶ τῆς ἐπιπέδου ἐπιφανείας τοῦ ὁποίου ἐγγλυπτος παράστασις χηνός (Πί ν. 258 β).

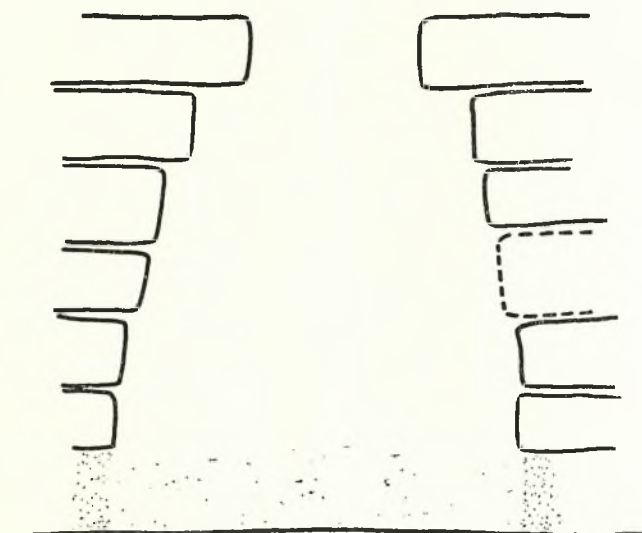
Τὸ εἰς κτερίσματα περιεχόμενον τοῦ τάφου ἦτο σχετικῶς πλούσιον. Συνελέγησαν περὶ τὰ πενήκοντα διαφόρων εἰδῶν ἀντικείμενα, τὰ πλεῖστα τῶν ὁποίων εἶναι προτομαὶ καὶ πῆλινα εἰδῶλια γυναικῶν, ἅτινα παρουσιάζουν ποικιλίαν τύπων (Πί ν. 258 γ-δ, 259 α-δ, 260 α-β). Ἐκ τῶν ὀλίγων εὑρεθέντων ἀγγείων τὰ περισσότερα εἶναι ληκῦθια μετὰ διακόσμησιν ἀνθεμίου ἢ δικτυωτοῦ (Πί ν. 260 γ, 261 α). Ἀνευρέθησαν ἐπίσης δύο μικρὰ χάλκινα ἀγγεῖα καὶ δύο ἀλάβαστρα ἐκ πολυχρώμου ὕαλου μετὰ γραμμικὴν διακόσμησιν (Πί ν. 261 β). Ἐκ τῶν ὑπολοίπων ἐνδιαφέρον εἶναι μικρὸν εἰδῶλιον ζώου, τὸ ὁποῖον φέρει ἐκατέρωθεν τῆς

4. Τὴν πληροφορίαν ὀφείλω εἰς τὴν Ἐφορον τῆς Νομισματικῆς Συλλογῆς τοῦ Ἑθν. Ἀρχαιολογικοῦ Μουσείου, φίλην κ. Εἰρήνην Βαρούχα-Χριστοδουλοπούλου, τὴν ὁποίαν εὐχαριστῶ καὶ ἐντέθεν. Τὴν εὐχαριστῶ ἐπίσης διὰ τὴν φροντίδα τῆς νὰ γίνῃ ἐκμαγεῖον καὶ φωτογραφηθῇ ὁ σκαρβαῖος τοῦ Πί ν. 258 β.

2. Τὰ σχέδια ἐξεπόνησεν ἡ ἀρχιτέκτων δ. Λουκία Πασαῖα.
3. Ἡ διάμετρος κατὰ τὸν ἀξονα τῆς εἰσόδου εἶναι 1.75 μ., ἐνῶ ἡ ἐγκαρσία 2.10 μ.

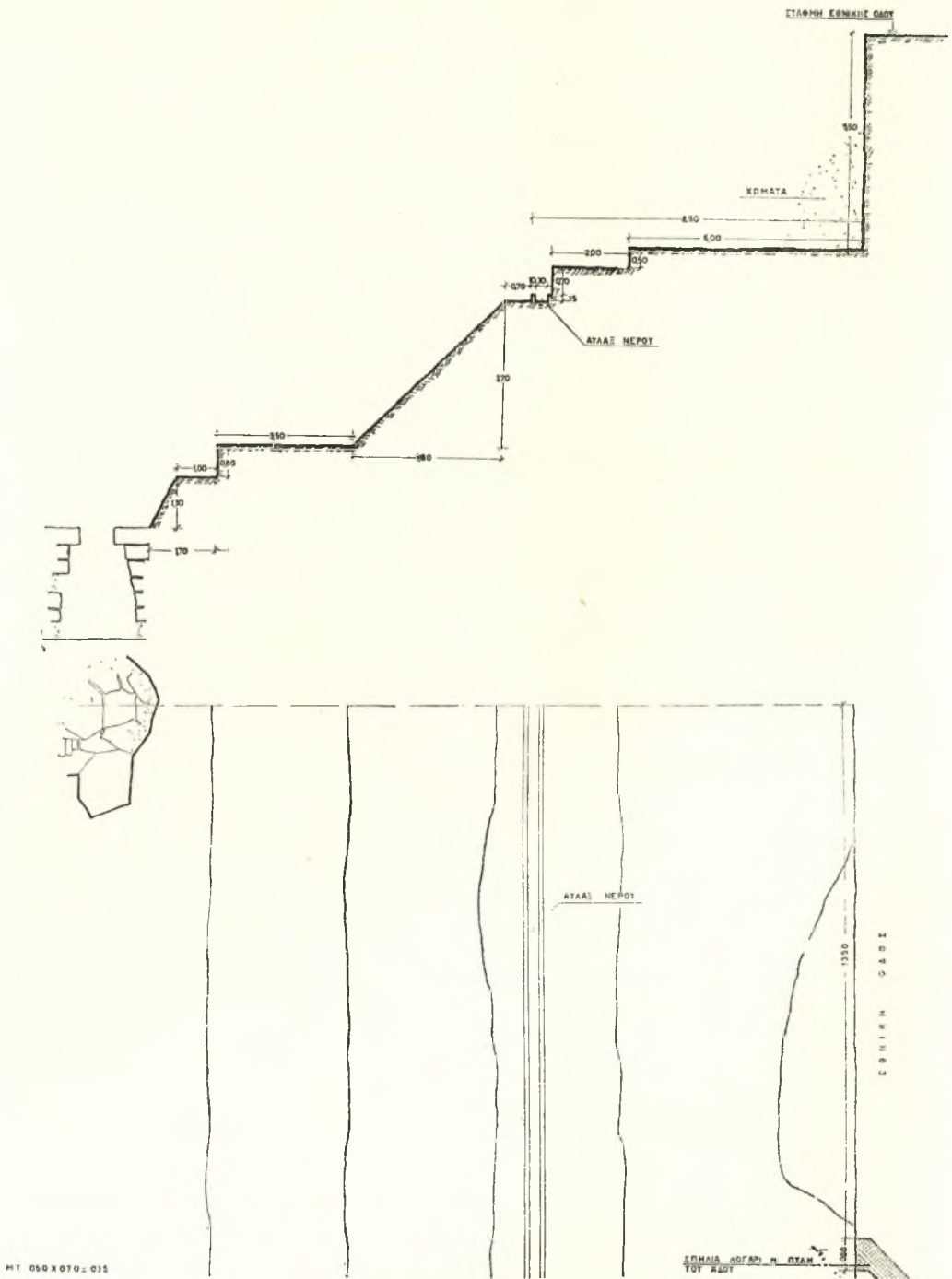


Τ Ο Μ Η Β - Β



Τ Ο Μ Η Α - Α

Σχέδ. 2. Τομαί θολωτού τάφου Δελφών



Σχέδ. 3. Τοπογραφικόν σχέδιον τοῦ θολωτοῦ τάφου Δελφῶν ἐν σχέσει πρὸς τὴν Πύλην τοῦ Ἄδου

ράχεως ἀνά μίαν δέσην ξύλων (Πί ν. 262 α). Ἀντικείμενα γυναικείου στολισμοῦ εὐρέθησαν, ἐκτός τοῦ προαναφερθέντος δακτυλίου, δύο χαλκᾶ κάτοπτρα (Πί ν. 262 β), τόξον μικρᾶς πόρπης ὀστείνης εἰς σχῆμα δελφίνος (Πί ν. 262 γ), ζεύγος ἐνωτίων σχήματος πυραμίδος ἀνεστραμμένης, ἐκ πηλοῦ ἐπιχρυσωμένου (ἔχει ἀποτριβή), ὡσαύτως ἐκ πηλοῦ μὲ ἐπιχρυσωσιν δύο δισκάρια φέροντα εἰς τὸ κέντρον ἀνάγλυπτον ρόδακα, ὀλίγαι χαλκαὶ σφαιρικαὶ ψῆφοι περιδεραιῶν καὶ περὶ τοὺς ἐννέα χαλκοὶ δακτύλιοι.

Ἡ λιτότης τῶν ἀνευρεθέντων κτερισμάτων, ἅτινα προδίδουν μετρίαν οἰκονομικὴν κατάστασιν τῶν ταφέντων, προξενεῖ ἐντῷπασιν διὰ τὴν ἀντίθεσιν πρὸς τὴν δαπανηρὰν κατασκευὴν τοῦ ταφικοῦ κτίσματος. Τὸ γεγονός τοῦτο καὶ τὸ ὅτι ἔξω τοῦ τάφου, παρὰ τὴν εἰσοδον, ἀνευρέθη χρυσοῦν φύλλον, προερχόμενον πιθανῶς ἀπὸ στεφάνην, μᾶς ἀναγκάζει νὰ δεχθῶμεν ὅτι ὁ τάφος ἐσυλήθη κατὰ τὴν ἀρχαιότητα, ἴσως ὅτε παρεμερίσθησαν οἱ πρῶτοι σκελετοὶ διὰ νὰ ταφοῦν οἱ νεώτεροι.

Α Μ Φ Ι Σ Σ Α

Συνεχίσθη καὶ κατὰ τὸ τρέχον ἔτος, τῇ βοήθειᾳ τοῦ ἐπιμελητοῦ κ. Σ. Συμεώνογλου, ἡ ἀρξαμένη τὸ πρῶτον κατὰ τὸ 1959 ἀνασκαφὴ ἀρχαίου νεκροταφείου, τὸ ὁποῖον ἀπεκαλύφθη τυχαίως, ὅτε ἐγένετο ἡ ἐκσκαφὴ τῶν θεμελιῶν τοῦ κτηρίου τοῦ Ο.Τ.Ε. (βλ. ΑΔ 18 (1963), 130).

Ἐφέτος ἡρευνήθη τὸ παρὰ τὴν ΒΑ. αὐτοῦ πλευρᾶν οἰκόπεδον, ἐκτάσεως περὶπου 210 τ.μ., ἐνθα πρόκειται νὰ οἰκοδομηθῇ κτήριον τοῦ Δήμου Ἀμφισσέων. Αἱ ἐργασίαι διήρκεσαν ἀπὸ τῆς 13ης Ἀπριλίου μέχρι τῆς 18ης Μαΐου. Διηνοίχθησαν πέντε μεγάλα δοκιμαστικὰ τάφοι, εἰς τρόπον ὥστε νὰ ἔρευνηθῇ πλήρως ἡ ὑπὸ οἰκοδόμησιν ἐκτασις. Κατὰ τὰς ἐργασίας αὐτὰς ἀνευρέθησαν ἐν ὄλῳ δέκα τάφοι, ἐκ τῶν ὁποίων οἱ ἐννέα ἦσαν κεραμοσκεπεῖς καλυβῆται τριγωνικῆς τομῆς. Ὁ δέκατος ἦτο κιβωτιόσχημος καὶ ἐκαλύπτετο διὰ τεσσάρων πλακοειδῶν λίθων· ἐκ λίθου ἀπετελεῖτο καὶ ἡ μία τῶν στενῶν πλευρῶν του, ἐνῶ αἱ ἄλλαι τρεῖς — ἡ ἑτέρα στενὴ καὶ αἱ δύο μακρᾶι — ἐκ κεραμίδων.

Κατὰ τὴν διάνοξιν τῶν τάφων εἰς διάφορα σημεῖα ἀνευρέθησαν καὶ περὶ τοὺς δέκα σκελετοὶ νεκρῶν ταφέντων ἀπ' εὐθείας ἐπὶ τοῦ ἐδάφους. Πλησίον αὐτῶν οὐδὲν κτέρισμα ἀνευρέθη· ἀκτέριστος ὅμως ἦσαν καὶ οἱ περισσότεροι τάφοι. Ὁ πλουσιώτερος ἔξ αὐτῶν ἦτο εἰς παιδικός, ἐντὸς τοῦ ὁποίου εὐρέθησαν μία σφαιρική οἰνοχόη, ἕν πινάκιον καὶ εἰς πῆλινος λύχνος μὲ ἔκτυπον παράστασιν Ἀθηνᾶς Προμάχου. Δύο ἄλλοι περιεί-

χον ἀνὰ δύο μόνον κωφῆς χρήσεως ἄγγεϊα. Ἐντὸς δὲ ἐκείνου, ὁ ὁποῖος ἐκαλύπτετο διὰ λιθίνων πλακῶν, εὐρέθησαν τέσσαρα χαλκᾶ νομίσματα λίαν ἐφθαρμένα καὶ δύο σιδηραὶ στλεγγίδες.

Ἐπίσης εὐρέθησαν διεσπαρμένα ἐντὸς τῶν χωμάτων περὶ τὰ δέκα πέντε ἔξ ἐρυθροῦ ἀκαθάρτου πηλοῦ κοινῆς χρήσεως ἄγγεϊα διαφόρων σχημάτων καὶ 3-4 πῆλιννοι λύχνοι.

Πάντα τὰ ἀντικείμενα ταῦτα ἀνήκουν εἰς τοὺς ὑστάτους ἑλληνιστικοὺς ἢ ρωμαϊκοὺς χρόνους, ἐνδιαφέρουν δὲ μόνον ὡς χρονολογικὰ τεκμήρια. Οὕτω ἔξ αὐτῶν ἀφ' ἐνὸς καὶ ἀφ' ἑτέρου ἐκ τῶν ἐλθόντων εἰς φῶς κατὰ τὴν πρώτην ἀνασκαφικὴν περίοδον (1959), διαπιστοῦται ὅτι τὸ νεκροταφεῖον τοῦτο ἦτο ἐν χρήσει ἀπὸ τῶν ὑστέρων γεωμετρικῶν χρόνων μέχρι τῶν ἑλληνιστικῶν - ρωμαϊκῶν. Εἶναι δὲ πιθανώτατον ὅτι ἐχρησιμοποιήθη συνεχῶς καθ' ὅλας τὰς περιόδους, μολοντοὶ δὲν ἀνευρέθησαν ἑλληνιστικοὶ τάφοι. Τοῦτο ὁμῶς ὀφείλεται μᾶλλον εἰς καταστροφὴν, γενομένην ἄγνωστον πότε. Ἐνδείξεις περὶ τῆς καταστροφῆς ταύτης παρέσχεν ἡ μεταξὺ τῶν δύο ἀνασκαφέντων οἰκοπέδων ἐπίχωσις. Ἐνταῦθα, εἰς βάθος 1.40 μ. ἀπὸ τῆς ἐπιφανείας τοῦ ἐδάφους, ἀνευρέθη παχὺ σχετικῶς στρώμα (0,30 - 0,40 μ.) χαλίκων καὶ ποταμίων λίθων ἀναμιξῆ μετὰ τεμαχίων κεράμων καὶ κοιταμάτων τοίχων. Φαίνεται λοιπὸν ὅτι συνεπέα καταρρακτώδους βροχῆς ὕδατα ὑπερεκχειλίσαντος χειμάρρου συμπαρασύραντα μέχρι τοῦ νεκροταφείου λίθους ποταμίους καὶ λείψανα οἰκοδομημάτων κατέστρεψαν τοὺς εἰς ἑκτασιν πλάτους 10 - 12 μέτρων ὑπάρχοντας τάφους, οἱ ὁποῖοι πιθανώτατα ἦσαν ἑλληνιστικοί. Τοῦτο συμπεραίνομεν ἐκ τοῦ ὅτι οἱ παρακείμενοι πρὸς Δ., οἱ ἀνευρεθέντες κατὰ τὸ 1959, ἔχρονολογήθησαν ἐκ τῶν ἐνυπαρχόντων κτερισμάτων εἰς τὰ τέλη τοῦ 4ου π.Χ. αἰῶνος.

Περαιτέρω ἔρευνα πρὸς διαπίστωσιν τῆς ἐκτάσεως εἰς ἣν ἐξετείνεται τὸ νεκροταφεῖον ἦτο ἀδύνατος λόγῳ τῶν ὑπαρχουσῶν οἰκιῶν⁵. Ἐκ τῶν πληροφοριῶν ὁμως, ὅτι κατὰ τὴν διάνοξιν τῶν θεμελιῶν τῶν οἰκίων αὐτῶν ἀνευρέθησαν ἀρχαῖοι τάφοι καὶ δι' ἐκείνου εἰς κτερίσματα, συναγεται ὅτι ἦτο ἐκτεταμένον, ἴσως δὲ καὶ τὸ σπουδαιότερον τῆς πόλεως.

5. Προσφάτως ἐπληροφορήθη, ὅτι αἱ περισσότεραι ἐκ τῶν οἰκιῶν αὐτῶν, ἀνήκουσαι εἰς τὸν Δῆμον Ἀμφισσέων ἐκ κληροδοτήματος Γεωργίου Σταλλοῦ, πρόκειται νὰ κατεδαφισθοῦν διὰ νὰ ἀνεγερθῇ ξενοδοχειακὸν συγκρότημα, διὸ καὶ διεκόπησαν αἱ ἐργασίαι οἰκοδομῆσεως τοῦ ἀνασκαφέντος οἰκοπέδου. Ὡστε, ἐὰν πραγματοποιηθῇ ἡ κατεδάφισις τῶν ἐν λόγῳ οἰκιῶν, θὰ πρέπη ἀπαραιτήτως νὰ συνεχισθῇ ἡ ἔρευνα τοῦ νεκροταφείου.

ΓΑΛΑΞΕΙΔΙΟΝ

Διὰ τῆς πτυχιούχου τῆς ἀρχαιολογίας δ. Ἀγγελικῆς Λεμπέση ἐγένετο ἡ καταγραφή τῶν ἀντικειμένων τῆς μικρᾶς ἀρχαιολογικῆς συλλογῆς τοῦ Γαλαξειδίου, ἣτις στεγάζεται εἰς τὸ αὐτόθι κοινοτικὸν γραφεῖον. Τὴν συλλογὴν ἀποτελοῦν, προερχόμενα κυρίως ἐκ δωρεῶν, 230 ἀντι-

κείμενα, ἐξ ὧν τὰ πλεῖστα εἶναι διαφόρων ἐποχῶν ἄγγεϊα. Τὸ ἀξιολογώτερον ἐξ αὐτῶν εἶναι μία ἐρυθρόμορφος πελίκη, τὴν ὁποίαν ὁ Beazley ἀποδίδει εἰς τὸν ζωγράφον τῶν Συρακουσῶν (ARV², 520, 34, The Syracuse Painter). Ἐνδιαφέρον παρουσιάζουν καὶ 5-6 μελανόμορφα ληκύθια, δημοσιευθέντα ὑπὸ τῆς Lilly Ghali-Kahil ἐν BCH LXXIV (1950-1) σ. 48 κ.έ.

I. ΚΩΝΣΤΑΝΤΙΝΟΥ

★



Δελφοί: α-β. Ἄργυρος δακτύλιος ἐκ τοῦ θολωτοῦ τάφου, γ-δ. Γυναικεῖαι προτομαὶ ἐκ τοῦ αὐτοῦ τάφου

Ι. ΚΩΝΣΤΑΝΤΙΝΟΥ



Δελφοί: α - β. Γυναικείαι προτομαί ἐκ τοῦ θολωτοῦ τάφου, γ - δ. Εἰδώλια γυναικῶν ἐκ τοῦ αὐτοῦ τάφου

Ι. ΚΩΝΣΤΑΝΤΙΝΟΥ



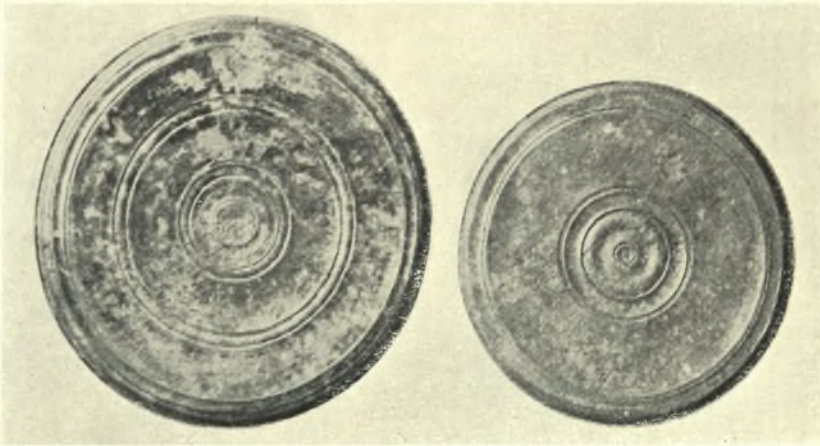
Δελφοί: α-β. Ειδώλια γυναικῶν ἐκ τοῦ θολωτοῦ τάφου, γ. Ληκύθια ἐκ τοῦ αὐτοῦ τάφου

Ι. ΚΩΝΣΤΑΝΤΙΝΟΥ



Δελφοί: α. Ληκύθια ἐκ τοῦ θολωτοῦ τάφου, β. Ὑάλινα ἀλάβαστρα ἐκ τοῦ αὐτοῦ τάφου

Ι. ΚΩΝΣΤΑΝΤΙΝΟΥ



Δελφοί: α - γ. Πήλινον ειδώλιον ζώου, χαλκᾶ κάτοπτρα καὶ ὀστεῖνη πόρπη ἐκ τοῦ αὐτοῦ τάφου

I. ΚΩΝΣΤΑΝΤΙΝΟΥ