

ΤΟ ΕΝ ΘΕΣΣΑΛΟΝΙΚΗ
ΠΑΡΕΚΚΛΗΣΙΟΝ ΠΑΝΑΓΙΑΣ ΤΗΣ ΕΛΕΟΥΣΗΣ
ΚΑΙ Ο ΠΕΡΙ ΑΥΤΟ ΧΩΡΟΣ

Εἰς προγενεστέραν ἡμῶν μελέτην, δημοσιευθεῖσαν ἐν τῷ περιοδικῷ «Γρηγορίῳ Παλαμᾷ», ὠμίλησαμεν περὶ μιᾶς παραδόσεως, διασφζομένης παρὰ τοῖς ἐκκλησιαζομένοις ἐν τῷ ἐπὶ τῆς ὁδοῦ Κισσάβου κειμένῳ παρεκκλησίῳ τῷ τιμωμένῳ νῦν ἐπ' ὀνόματι τῆς Παναγίας Ἐλεούσης. Κατὰ τὴν παράδοσιν ταύτην ὁ ναῖσκος μετὰ τῶν περὶ αὐτὸν οἰκημάτων ἀνῆκεν εἰς μοναστηριακὸν συγκρότημα¹.

Νῦν σκοπὸν ἔχομεν νὰ περιγράψωμεν καὶ μελετήσωμεν τὸ παρεκκλήσιον μετὰ τοῦ περὶ αὐτὸ χώρου, δι' ᾧ οὐδεὶς που σχεδὸν λόγος ἐγένετο², ἐν συνεχείᾳ δέ, βασιζόμενοι ἐπὶ παρατηρήσεών τινων καὶ ἐρευνῶν, νὰ ἐνισχύσωμεν τὴν ἀνωτέρω μνημονευθεῖσαν παράδοσιν.

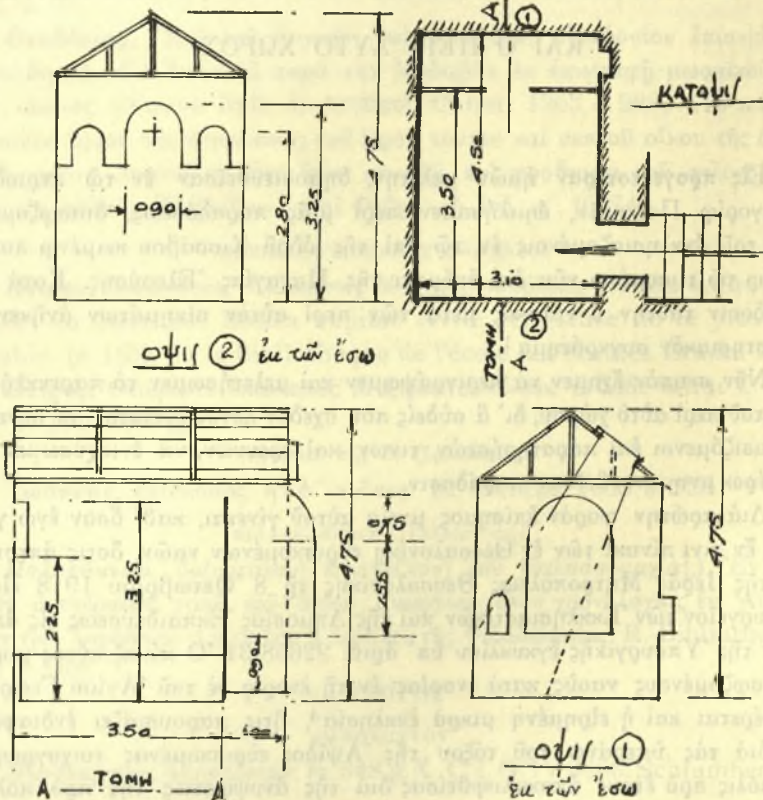
Διὰ πρώτην φορὰν ἐπίσημος μνεία αὐτοῦ γίνεται, καθ' ὅσον ἐγὼ γνωρίζω, ἐν τινι πίνακι τῶν ἐν Θεσσαλονίκῃ εὑρισκομένων ναῶν, ὅστις ἀπεστάλη ὑπὸ τῆς Ἱερᾶς Μητροπόλεως Θεσσαλονίκης τῇ 8 Ὀκτωβρίου 1918 εἰς τὸ Ὑπουργεῖον τῶν Ἐκκλησιαστικῶν καὶ τῆς Δημοσίας Ἐκπαιδεύσεως εἰς ἀπάντησιν τῆς Ὑπουργικῆς ἐγκυκλίου ὑπ' ἀριθ. 22658/31. Ὁ πίναξ οὗτος χωρίζει τοὺς σφζομένους ναοὺς κατὰ ἐνορίας· ἐν τῇ ἐνορίᾳ δὲ τοῦ Ἁγίου Γεωργίου ἀναφέρεται καὶ ἡ εἰρημένη μικρὰ ἐκκλησία³, ἣτις παρουσιάζει ἐνδιαφέρον καὶ διὰ τὰς ὑπεράνω τοῦ τόξου τῆς Ἀψίδος εὑρισκομένας τοιχογραφίας, τὰς μόλις πρὸ ἔτους ἀποκαλυφθεῖσας διὰ τῆς ἀνυψώσεως τῆς πρὸ πολλῶν ἐτῶν ὑποστάσης καθίζησιν στέγης.

¹ Α. Βακαλοπούλου, Τρεῖς οἰκοὶ Βυζαντινοῦ ρυθμοῦ ἐν Θεσσαλονίκῃ, «Γρηγορίου ὁ Παλαμᾶς» τόμ. 19 (Θεσσαλονίκη 1935) σελ. 316.

² Εἶχον ἤδη προχωρήσει εἰς τὴν μελέτην τοῦ παρεκκλησίου τούτου, ὅτε ὁ ἐν τῷ Πανεπιστημίῳ Θεσσαλονίκης καθηγητῆς κ. Εὐαγγελίδης μοὶ ἀνεκοίνωσεν ὅτι εἶχεν ἐπισκεφθῆ ὁ ἴδιος τοῦτο ὄλιγον τι πρὸ ἐμοῦ, κατόπιν ὑποδείξεως τοῦ καθηγητοῦ κ. Ἰωάν. Παπαδοπούλου. Εἰς τὸν κ. Εὐαγγελίδην ἐκφράζω τὰς θερμὰς μου εὐχαριστίας διὰ τὴν εὐμενῆ διάθεσιν καὶ τὸ ἐνδιαφέρον, μεθ' ὧν παρηκολούθησε τὴν ὑπ' ἐμοῦ γενομένην ἐργασίαν.

³ Πίναξ ἱερῶν ναῶν τῆς πόλεως Θεσσαλονίκης. Γρηγόριος ὁ Παλαμᾶς τόμ. 3 (Θεσσαλονίκη 1919) σελ. 645· 649.

Οὐδὲν σημεῖον ἔξωθεν ὁρώμενον προδίδει τὴν ὑπαρξιν τοῦ ναΐσκου τούτου, ὅστις εὐρίσκεται ἐν τῷ μυθῷ τῆς ἀλλῆς τῆς ἐπὶ τῆς ὁδοῦ Κισσάβου οἰκίας τοῦ κ. Σωτηριάδου, μεθ' ἧς ἐνοῦται, δύναται τις νὰ εἴπῃ, εἰς ἓν οἰκοδόμημα. Ἐν τῇ ἀλλῇ διακρίνει τις μαρμάρινα λείψανα παλαιῶν οἰκοδομῶν. Δι' ὑπογείου σήραγγος διερχομένης κάτωθεν τῆς ἰδιωτικῆς οἰκίας καὶ διὰ

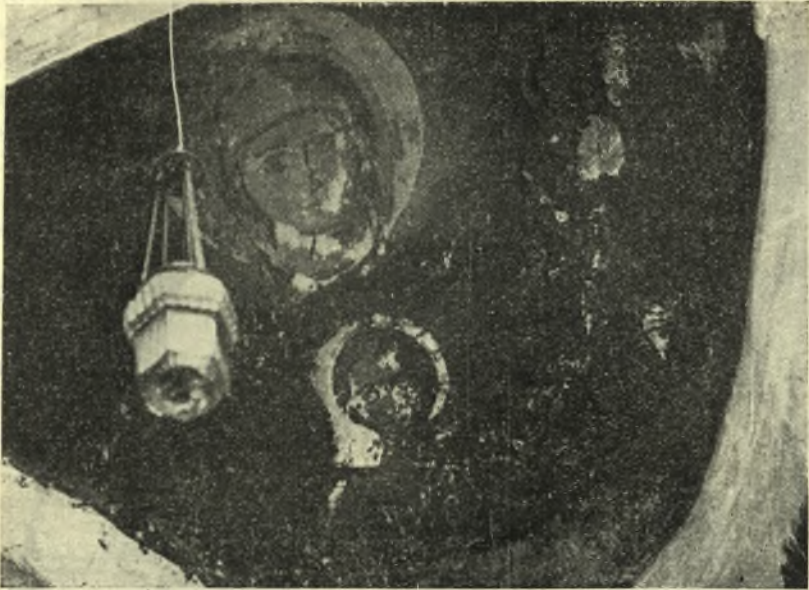


Εἰκ. 1. Παρεκκλήσιον Παναγίας Ἐλεούσης. Κάτοπις καὶ τομαί.

μικρᾶς τινος θύρας πρὸς Ν. ἀνοιγομένης, εἰσερχόμεθα εἰς τὸν ναΐσκον, οὗ ἡ ἐπιφάνεια τοῦ ἐδάφους εὐρίσκεται εἰς πολὺ χαμηλότερον ἐπίπεδον ἢ ἡ τῶν πέριξ οἰκημάτων. Οὕτω τὸ ἔδαφος τοῦ ναΐσκου εἶναι κατὰ 0,65 περίπου βαθύτερον τοῦ τῆς οἰκίας. Τὸ βάθος αὐξάνει ὅταν ἡ σύγκρισις γίνεται πρὸς τὰς ἄλλας πέριξ οἰκίας, ἔξ οὗ συμπεραίνομεν ὅτι τὸ σημερινὸν ἔδαφος ἀνυψώθη διὰ τῆς ἐπὶ ἐρειπίων ἀνεγέρσεως νέων οἰκοδομῶν.

Τὸ παρεκκλήσιον ἔχει σχῆμα ὀρθογωνίου παραλληλογράμμου μήκους 4.50 μ. καὶ πλάτους 3.10 μ. (Εἰκ. 1). Ἐκ τοῦ τέμπλου, τὸ ὁποῖον πιθανῶς ἄλλοτε ἦτο μαρμάρινον, οὐδὲν ἔγνω ἐσώθη. Ἡ νῦν ἀπόστασις αὐτοῦ ἀπὸ

τῆς Ἀψίδος εἶναι 1 μ. περίπου. Ἡ Ἁγία Τράπεζα εἶναι ἐντοιχισμένη κατὰ τὴν βάσιν τῆς Ἀψίδος. Περὶ τῆς τοιχοδομίας τοῦ παρεκκλησίου εἶναι δύσκολον ν' ἀποφανθῇ τις. Ἡ δυσκολία ἔγκειται εἰς τὰς κατὰ διαφόρους ἐποχὰς ἐπιχειρηθείσας ἐπισκευὰς τῶν τε ὑπερκειμένων τοῦ ἐδάφους τοίχων καὶ τοῦ ἐσωτερικοῦ τοῦ παρεκκλησίου. Παρατηρήσεις ὅμως τινὲς ἐπὶ τῶν ἐξωτερικῶν ἐπεσκευασμένων τοίχων, μεταξὺ τοῦ ὕλικου τῶν ὁποίων ἐμπεριέχονται καὶ



Εἰκ. 2. Τοιχογραφία τῆς Πλατυτέρας ἐν τῇ Ἀψίδι.

παλαιαὶ κέραμοι, ὡς καὶ δοκιμαστικάι τινες ἐντομαὶ ἐπὶ τῶν ἐσωτερικῶν, μᾶς ἔδωσαν τὰ κάτωθι στοιχεῖα:

Τὸ ὑπέρθυρον τῆς μικρᾶς εἰσόδου ἀποτελεῖται ἐκ ξύλου, ἡ δὲ δόμησις τῶν τοίχων ἐν γένει συνίσταται ἐκ λίθων μὲ τὰς χαρακτηριστικὰς ἐν τῇ βυζαντινῇ οἰκοδομίᾳ πλίνθους. Σπανίως ἀπαντῶνται καὶ διαζώματα ἐκ ξύλου. Τὸ κονίαμα εἶναι ἐκ τετριμμένης κεράμου (κορασάνι), διὰ τὴν καλυτέραν σύνδεσιν τῆς ὁποίας ἐνυπάρχει καὶ ποσότης ἀχύρου.

Ἡ στέγη εἶναι νῦν ἀμφικλινῆς. Φαίνεται ὅτι ἄλλοτε αὕτη ἦτο ὀλίγον τι ὑψηλότερα, ἀλλὰ τὸ σχῆμα αὐτῆς ἔχομεν τὴν γνώμην ὅτι ἦτο τὸ αὐτὸ μὲ τὸ σημερινόν. Τοῦτο καταδεικνύεται καὶ ἐκ τοῦ ἀμφικλινοῦς τῶν κοκκινωπῶν ταινιῶν, αἵτινες περιθέουσι τὰς ἄνω παρυφὰς τοῦ τοίχου τῆς ἀνατολικῆς πλευρᾶς καὶ ἐκ τῆς διατάξεως τῶν ἐν τῇ πλευρᾷ ταύτῃ εὑρισκομένων τοιχογραφιῶν. Οἱ τοῖχοι, ἐκτὸς τοῦ δυτικοῦ, δὲν εἶναι ἀπολύτως κἀθετοι, ἀλλ' ἔχουν

ύποστῆ κλίσιν· αἱ βάσεις των ἔχουν μεγαλύτερον πάχος. Οὗτοι ἐκαλύπτοντο ἄλλοτε διὰ τοιχογραφιῶν, ὧν μέρη τινὰ διασφύζονται νῦν εὐκρινῶς ἐν τῇ ἀνατολικῇ πλευρᾷ. Τὰ ἐπὶ τῶν ἄλλων πλευρῶν εὐρισκόμενα τμήματα τοιχογραφιῶν δὲν διακρίνονται καθαρῶς. Ὅποσδήποτε καλῶς διασφύζεται εἰς τὸ κοῖλον τῆς Ἀψίδος ἢ εἰκῶν τῆς Πλατυτέρας τῶν Οὐρανῶν μὲ τὰς χεῖρας ὑψωμένας ἐν στάσει δεήσεως (Εἰκ. 2). Πρὸ τοῦ στήθους αὐτῆς εὐρίσκεται τὸ θεῖον βρέφος. Ἡ εἰκὼν αὕτη ὑπέστη ἐσχάτως ἀνακαίνισιν, ὥστε ἡ ἀκριβὴς



Εἰκ. 3. Τοιχογραφία ἐπὶ τοῦ ἀνατολικοῦ τοῖχου τοῦ Παρεκκλησίου.

περιγραφή τῶν χρωμάτων, ὡς καὶ ἡ χρονολογία αὐτῆς νὰ καθίσταται ἐξαιρετικῶς δύσκολος. Γενικῶς μία εὐγένεια χαρακτηρίζει τὴν φυσιογνωμίαν τῆς Παναγίας, ἣς οἱ μᾶλλον μεγάλοι ὀφθαλμοὶ ἀναδίδουν ἐκφραστικῶς βαθεῖαν μελαγχολίαν. Τὸ πρόσωπόν της εἶναι κανονικὸν φειδῆδες μὲ ἐπίσης κανονικὰ μέτωπον καὶ χεῖλη, ῥίνα ὅμως μακράν. Τὰ χρώματα εἶναι μᾶλλον σκοτεινά, ἢ σκοτεινότης δὲ αὐτῶν ἐπετάθη ἀργότερον ἔνεκα τοῦ καπνοῦ τῶν ἐπὶ τῆς Ἀγίας Τραπέζης ἀναπτομένων κηρίων. Τὸ χρῶμα τοῦ βᾶθους φαίνεται ὅτι ἦτο καστανόν.

Τὴν παρυφήν τοῦ τόξου τῆς Ἀψίδος διατρέχει λωρίς, περιέχουσα κατὰ μικρὰς ἀποστάσεις ἐφθαρμένας κατὰ τὸ πλεῖστον προσωπογραφίας ἁγίων ἐν ἔγκολπίοις, τὰ ὅποια συνδέονται μεταξύ των διὰ κλάδων φυτῶν (Εἰκ. 3).

Ἐν τῷ βᾶθει τῆς ἀριστερᾶς καὶ μικρᾶς κόγχης τῆς προθέσεως διακρίνει

τις μόνον μὲ φῶς τὴν νῦν κατεστραμμένην ὡς ἐπὶ τὸ πλείστον εἰκόνα τοῦ Ἰησοῦ ὡς «ἄκρας ταπεινώσεως».

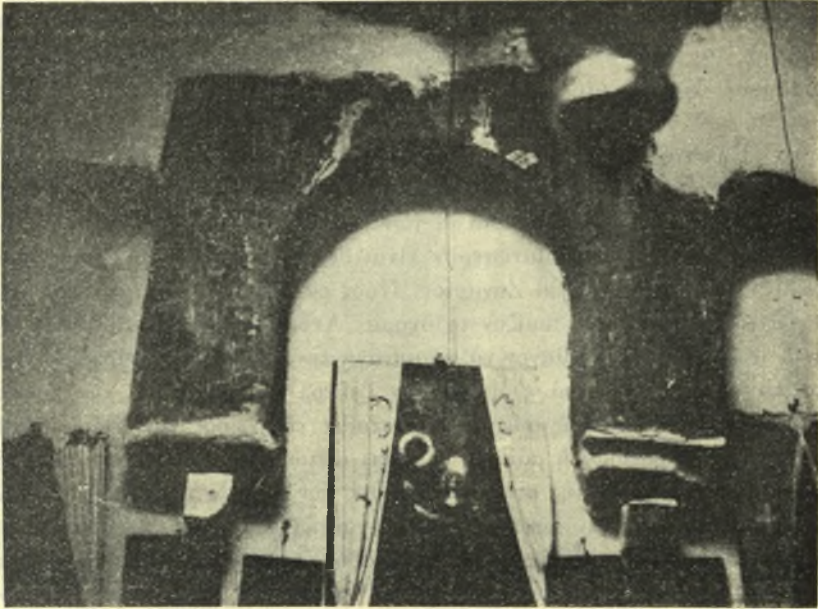
Ἐκ τῶν ἀνωθεν τῶν κογχῶν καὶ ἑκατέρωθεν κεκοσμημένου ἐπίσης παραθύρου, οὗ ἀντίστοιχον ὑπάρχει καὶ ἐν τῇ δυτικῇ πλευρᾷ, διασφύζονται δύο σειραὶ εἰκόνων, αἵτινες χωρίζονται διὰ βαθέως κοκκινωπῶν ταινιῶν. (Εἰκ. 3). Ἡ ἀνωτέρα, ἣτις ἐπιστέφεται μὲ παράστασιν τῆς χειρὸς τοῦ Θεοῦ ἐν ἐγκολπίῳ, παριστάνει δύο προτομὰς ἀγγέλων ἐν ἐγκολπίοις ἐπίσης, ἀνὰ μίαν ἑκατέρωθεν τοῦ παραθύρου. Ἡ κατωτέρα διασφύζει τέσσαρα πρόσωπα ἐν προτομῇ, δύο γυναικῶν καὶ δύο ἀνδρῶν ἑκατέρωθεν τοῦ ρηθέντος παραθύρου. Πρὸς τὸ παράθυρον εἰκονίζονται οἱ ἅγιοι καὶ παραπλεύρως αὐτῶν αἱ ἅγιοι. Πρὸς τὰ ἀριστερὰ τοῦ παραθύρου ἀνέγνωσα τὰς μόλις διακρινομένας ἐπιγραφάς: Ἁγία Ἐλισάβετ, Ἁγιος Γρηγόριος, Ἁγιος Ζαχαρίας. Ἐπειδὴ ὁμοίως πρὸς τὸ μέρος τοῦτο εἰκονίζονται, ὡς εἶπομεν, μόνον δύο πρόσωπα, προκύπτει νῦν τὸ πρόβλημα ποῖα ἐκ τῶν τριῶν ὀνομάτων ἀντιστοιχοῦν πρὸς τὰ πρόσωπα ταῦτα. Τὸ πιθανώτερον εἶναι ὅτι ἐδῶ ἔχομεν τὴν παράστασιν τῶν συζύγων Ἐλισάβετ καὶ Ζαχαρίου. Πρὸς τὰ δεξιὰ μόλις διακρίνεται συμπλεγμά τι γραμμάτων ἐνθυμίζον τὸ ὄνομα Ἄννα. Ἐὰν πράγματι οὕτως ἔχει, τότε ἡ ἀνδρική εἰκὼν πιθανὸν νὰ παριστάνῃ τὸν Ἁγιὸν Ἰωακείμ, κατ' ἀντιστοιχίαν πρὸς τὸ ἀριστερὰ εὐρισκόμενον ζεῦγος. Αἱ δύο σειραὶ τῶν εἰκόνων μὲ τὴν ἐπὶ κορυφῆς ἐν ἐγκολπίῳ παράστασιν τῆς χειρὸς τοῦ Θεοῦ ταξιθετοῦνται πυραμιδοειδῶς ἢ μᾶλλον ἐν εἴδει ἀετώματος συμφώνως πρὸς τὴν ἀμφικλινῆ κατασκευὴν τῆς στέγης. Τὸ βάθος τῶν εἰκόνων εἶναι καστανόχρουν. Ἄξιοπαρατήρητος εἶναι ἡ καλὴ ἐκτέλεσις αὐτῶν καὶ ἡ ἐν τοῖς προσώποις διαφανομένη λεπτότης ἐκφράσεως, προδίδουσα τὴν ἱκανοποιητικὴν δεξιότηχίαν τοῦ ζωγράφου. Ἡ ἐξεικόνισις τῶν προσώπων, ἰδίως τῆς κατωτέρας σειρᾶς, δεικνύει προσπάθειαν ἀποδόσεως τῶν ἀτομικῶν χαρακτηριστικῶν μὲ κάποιαν συγκαταγμένην ἀστυρότητα. Αἱ ἐντὸς τῶν παραθύρων τοιχογραφαίαι δὲν διακρίνονται.

Αἱ μέχρι τοῦδε ἐξετασθεῖσαι τοιχογραφαίαι δὲν εἶναι τῆς αὐτῆς ἐποχῆς. Τοῦτο καταδεικνύεται ἐκ τῆς διαφορετικῆς τεχνοτροπίας. Ὡς ἀρχαιότερας θεωρῶ τὰς ἄνω τοῦ τόξου τῆς Ἀψίδος εὐρισκομένας, καθὼς καὶ τὴν ἐν τῷ βᾶθει τῆς προθέσεως ἡμικατεστραμμένην εἰκόνα τοῦ Ἰησοῦ ὡς «ἄκρας ταπεινώσεως». Ἡ τεχνοτροπία τῶν τοιχογραφιῶν τούτων ὑποδεικνύει ὅτι αὐταὶ ἐγένοντο πρὸ τοῦ 15^{ου} αἰῶνος. Τῶν ἄλλων τοιχογραφιῶν, εἴτε ἐπεσκευασμένων εἴτε καὶ μὴ καλῶς διατηρουμένων, ἡ χρονολόγησις καθίσταται δυσχερῆς.

Αἱ μακραὶ πλευραὶ τοῦ παρεκκλησίου οὐδὲν ἐξαιρετικὸν παρουσιάζουν εἰμὴ ἀσήμαντά τινα λείψανα τοιχογραφιῶν διαφυγόντα τὴν ἐκ τῶν ἀσβεστωμάτων καταστροφῆν. Ἐπὶ τῆς δυτικῆς πλευρᾶς, ἣς τοιχογραφαίαι τινὲς ἔχουν μεταβληθῆ εἰς ἄμορφον μείγμα χρωμάτων, παρατηροῦνται τρία τόξα, ὧν τὸ μεσαῖον εἶναι ὑψηλότερον καὶ εὐρύτερον μὲ ἀνοιγμα 0,90 (Εἰκ. 1, 4). Οἱ δύο

πόδες τῶν τόξων θὰ ἐστηρίζοντο, φαίνεται, ἐπὶ μαρμαρίνων κιονίσκων καὶ θὰ ἀπετέλουν τὴν ἐκ δυσμῶν κυρίαν εἴσοδον τοῦ παρεκκλησίου (Εἰκ. 4)¹. Τὰ τόξα ἤδη εἶναι κεκλεισμένα καὶ ἡ θύρα εἰσόδου εὐρίσκεται, ὡς ἐδηλώσαμεν ἐν τοῖς ἀνωτέρω, νοτίως.

Τὸ παρεκκλήσιον νῦν ἔχει ἀνάγκη ἀφ' ἑνὸς μὲν ἐπισκευῶν, ἀφ' ἑτέρου δὲ ἀπαλλαγῆς ἀπὸ τυχὸν φόρτου τῶν προσθηκῶν τῶν διαφόρων αἰῶνων, ἵνα



Εἰκ. 4. Τόξα ἐπὶ τῆς δυτικῆς πλευρᾶς τοῦ Παρεκκλησίου.

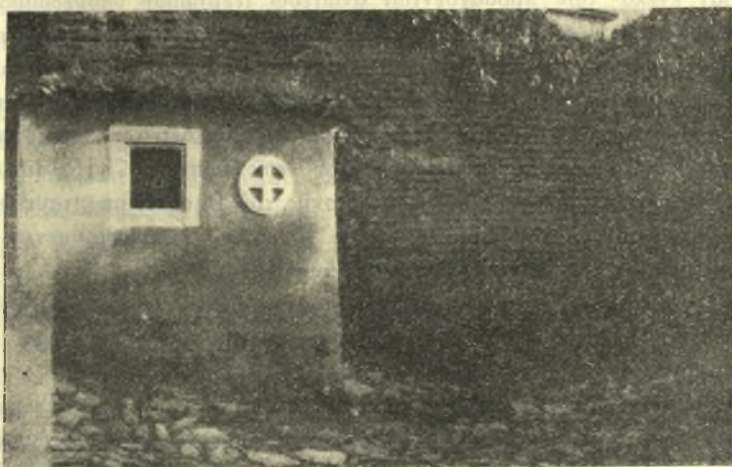
ἐπανέλθῃ εἰς τὴν ἀρχικὴν αὐτοῦ μορφήν. Ἐπὶ τῇ εὐκαιρίᾳ ταύτῃ καθαρισμὸς τοῦ σημερινοῦ ἀσβεστόματος ἴσως νὰ ἔφερῃν εἰς φῶς καὶ ἄλλα μέρη τῶν τοιχογραφιῶν. Διασφῶνται ἔτι ἐν αὐτῷ παλαιαὶ φορηταὶ εἰκόνες ἄξια μελέτης. Ἰδίως ἄξιον μνείας εἶναι ἐν τρίπτυχον, διαφυλαττόμενον νῦν ὑπὸ τῶν ἰδιοκτητῶν τῆς οἰκίας καὶ τοῦ παρεκκλησίου, ἐν ᾧ παριστάνεται ἐν τῷ μέσῳ ὁ Παντοκράτωρ ἔχων ἐκ δεξιῶν μὲν τὴν Παναγίαν, ἐξ ἀριστερῶν δὲ τὸν Ἅγιον Ἰωάννην. (Δέσεις - Τρίμορφον).

Ἡ θέσις τοῦ ναύσκου εἶναι ἐν τῷ μέσῳ τετραγώνου οἰκιῶν, αἵτινες ἄλλοτε ἀνῆκον εἰς ἓνα καὶ τὸν αὐτὸν ἰδιοκτήτην, ἀπεχωρίσθησαν δὲ εἰς

¹ Ὁ καθηγητὴς κ. Δ. Εὐαγγελίδης πιστεύει ὅτι ἡ δυτικὴ πλευρὰ εἶναι υπόλειμμα παλαιότερας οἰκοδομῆς, ἐπειδὴ ἡ κατὰ τοιοῦτον σχῆμα θέσις τῶν τόξων σπανίως ἀπαντᾶται ἀπὸ τοῦ 13^{ου} αἰῶνος καὶ ἐφεξῆς.

μικρὰς ἰδιοκτησίας διὰ γάμων καὶ κληρονομιῶν ὡς παραδίδεται ὑπὸ τῶν περιούκιων καὶ ὡς καταφαίνεται καὶ ἐκ τοῦ τρόπου τοῦ χωρισμοῦ οἰκιῶν τινων. Μεταξὺ τούτων συγκαταλέγονται καὶ δύο ὑπ' ἑμοῦ ἐξετασθέντες παλαιοὶ οἰκοί, διασφζοντες στοιχεῖα βυζαντινῆς κοσμικῆς ἀρχιτεκτονικῆς¹. Τὸ ἄλλοτε ἐνιαῖον τῆς ἰδιοκτησίας τοῦ τετραγώνου τῶν οἰκημάτων τούτων ἄς ληφθῆ ὑπ' ὄψιν.

Κατὰ τὸ Β. Α. ἄκρον τοῦ τετραγώνου τούτου εὐρίσκεται ἕτερον παρεκκλήσιον, τὸ τῆς Ἁγίας Παρασκευῆς (Εἰκ. 5). Τοῦτο, μικρὸν καὶ νεώτερον κατασκευάσμα, ἐρείδεται ἐπὶ διασφζομένου ἐν καλῇ καταστάσει τοίχου καθαρῶς βυζαντινοῦ, ὕψους 3 μ. περίπου καὶ πλάτους ποικίλλοντος ἀπὸ 0,60 - 1



Εἰκ. 5. Παρεκκλήσιον τῆς Ἁγ. Παρασκευῆς.

μέτρου. Ὁ τοῖχος οὗτος εὐρίσκεται μεταξὺ τῶν ναΐσκων τοῦ Χριστοῦ Σωτήρος καὶ τῆς Παναγίας Ἐλεούσης καὶ εἰς μικρὰν ἀπ' αὐτῶν ἀπόστασιν, ἀποτελεῖται δὲ ἐκ μεγάλων πλίνθων, αἵτινες συνδέονται μεταξὺ των διὰ παχέος στρώματος τοῦ γνωστοῦ ἐν τῇ βυζαντινῇ οἰκοδομικῇ ἀμμοκονιάματος². Ὁ τοῖχος ἐκαλύπτετο ἄλλοτε δι' ἐπιχρίσματος, ὡς φαίνεται ἐκ τινος διασφζομένου ἴχνους· ἀποτελεῖ δὲ λείψανον οἰκοδομῆς, πιθανώτατα ἐκκλησιαστικῆς, ἀφ' οὗ ἐν τῇ θέσει ταύτῃ εὐρέθησαν παλαιαὶ φορηταὶ εἰκόνες, οὗ ἕνεκα ἀνηγέρθη ἐπὶ τόπου καὶ τὸ παρεκκλήσιον τῆς Ἁγίας Παρασκευῆς.

Πάντα ταῦτα, ἡ θέσις τοῦ ναυδρίου τῆς Παναγίας Ἐλεούσης, τὰ μαρμάρινα λείψανα τὰ ἐγκατεσπαρμένα ἐν ταῖς αὐλαῖς τῶν περὶ τὸν χώρον τοῦτον οἰκιῶν, τὸ ἄλλοτε ἐνιαῖον τῆς ἰδιοκτησίας αὐτῶν, τέλος τὸ ὑπόλειμμα τοῦ

¹ Α. Βακαλοπούλου, Ἐνθ' ἀνωτέρω σελ. 312 - 316.

² A. Choisy, L'art de bâtir chez les Byzantins, Paris 1883, σ. 9.

μεγάλου βυζαντινοῦ τοίχου μετὰ τοῦ παρεκκλησίου τῆς Ἁγίας Παρασκευῆς, εἶναι ἀρκετὰ τεκμήρια διὰ τὴν ἐνίσχυσιν τῆς διασφωμένης παραδόσεως, καθ' ἣν τὸ ναυδριον τῆς Παναγίας Ἐλεούσης μετὰ τῶν περὶ αὐτὸ οἰκημάτων ἀνῆκεν εἰς μοναστηριακὸν συγκρότημα.

Μόνον γραπτὴ πηγὴ ἣ ἀνασκαφαὶ εὐρείας ἐκτάσεως κατὰ τὴν περιοχὴν ταύτην πιθανὸν νὰ δώσουν τὴν ριζικὴν λύσιν τοῦ προβλήματος τούτου. Αἱ ἀνασκαφαὶ θὰ ἔχουν ἀρκετὸν ἐνδιαφέρον, καθ' ὅσον, ἐκτὸς τῶν ἐρειπίων τοῦ ζητουμένου μοναστηριακοῦ χώρου, εἶναι δυνατόν νὰ εὐρεθῶν καὶ λείψανα κτισμάτων παλαιότερων ἐποχῶν, ἕνεκα τῆς γειννιάσεως τῆς περιοχῆς ταύτης πρὸς τὴν Ἀψίδα τοῦ Γαλερίου.

Ἐὰν ἕνεκα τῶν προσαχθέντων ἀνωτέρω τεκμηρίων ὑποθέσωμεν ὅτι ὑπῆρχε πράγματι μονὴ ἐν τῇ θέσει ταύτῃ, τότε ποῖον θὰ ἦτο τὸ ὄνομα ταύτης;

Εἶναι γνωστὸν ὅτι περὶ τὰ 25 μέτρα βορείως τοῦ παρεκκλησίου τῆς Ἁγίας Παρασκευῆς καὶ τοῦ βυζαντινοῦ τοίχου εὐρίσκεται ὁ σχεδὸν κατερειπωμένος νῦν ναὸς τοῦ Χριστοῦ Σωτῆρος. Ὁ πρῶν Λεοντοπόλεως Σωφρόνιος, στηριζόμενος ἐπὶ τινος χρυσοβούλλου¹ τοῦ Ἰωάννου Σ' Παλαιολόγου, ἀποκειμένου ἐν τοῖς ἀρχείοις τῆς ἱερᾶς Μονῆς τοῦ Βατοπεδίου², ταυτίζει τὸν ναὸν τοῦ Χριστοῦ Σωτῆρος μὲ τὸ ἐν τῷ χρυσοβούλλῳ ἀναφερόμενον ὀμώνυμον μονύδριον τὸ «ἐπικεκλημένον τοῦ κῆρ Κύρου».

Τὸν ταυτισμὸν τοῦτον ὑπεστήριξε προηγουμένως ὁ κ. Σωτηρίου³, εἰς τὴν διάθεσιν τοῦ ὁποίου ὁ πρῶν Λεοντοπόλεως Σωφρόνιος εἶχε θέσει τὸ χρυσοβούλλον, πρὶν δημοσίευσιν αὐτοῦ.

Ἀμφότεροι οἱ ἐρευνηταὶ θεωροῦν τὸν ταυτισμὸν τοῦτον ὡς αὐτονόητον. Εἶναι ἄρα γέ ὁ σημερινὸς ναῖσκος τοῦ Σωτῆρος Χριστοῦ τὸ παλαιὸν ὀμώνυμον μονύδριον; Νομίζω ὅτι ἔπρεπε νὰ διασταλῇ τὸ μονύδριον τοῦ Χριστοῦ Σωτῆρος ἄλλων ὀμώνυμων ἐν Θεσσαλονίκῃ μονῶν, ἀναφερομένων ὑπὸ ἐγγράφων καὶ περιηγητῶν⁴. Τὸ κατ' ἐμὲ παραδέχομαι τὸν ταυτισμὸν τὸν ὑπὸ τῶν ἀνωτέρω ἐρευνητῶν γενόμενον, διότι τὸ μονύδριον ἀναφέρεται ὡς «... Σωτῆρος.. Χριστοῦ καὶ ἐπικεκλημένον τοῦ κῆρ Κύρου», ἐν ἀντιθέσει πρὸς τὰς ἄλλας συγχρόνους ὀμώνυμους μονὰς, τὰς γνωστὰς ὑπὸ τὰ ὀνόματα τοῦ

¹ Πρῶν Λεοντοπόλεως Σωφρονίου, Μονύδριον τοῦ Σωτῆρος Χριστοῦ ἐν Θεσσαλονίκῃ, ἐν Γρηγορίῳ Παλαμᾷ, τόμ. 2 Θεσσαλονίκη 1918, σελ. 311 - 314. Τὸ χρυσοβούλλον τοῦτο ἐδημοσίευσεν ἀργότερα καὶ ὁ Μιχ. Γούδας, ἐν Ἐπετηρίδι τῆς Ἐταιρείας Βυζαντινῶν Σπουδῶν τόμ. 4 (1927) σ. 244.

² Πρῶν Λεοντοπόλεως Σωφρονίου, Ἁγιορειτικῶν κωδίκων σημειώματα, ἐν Γρηγορίῳ Παλαμᾷ, τόμ. 1, Θεσσαλονίκη 1917, σελ. 767 - 768.

³ Γ. Σωτηρίου, Ἀπὸ τὰ ἐρείπια τοῦ ναοῦ τοῦ Ἁγίου Δημητρίου, ἐν Γρηγορίῳ Παλαμᾷ τόμ. 2, Θεσσαλονίκη 1918, σελ. 250.

⁴ Ο. Tafrafi, Topographie de Thessalonique, Paris 1913, σελ. 194 - 201, ἐνθα εὐρίσκει τις καὶ τὴν σχετικὴν βιβλιογραφίαν.

Ἄκαπνίου, τοῦ Λατόμου καὶ τῆς ἀργότερα κατὰ τὸ 1380 διὰ πρώτην φοράν μνημονευομένης μονῆς τῶν Βλατέων¹.

Μετὰ τὸν ταυτισμὸν τοῦ μονυδρίου τοῦ Σωτῆρος Χριστοῦ μὲ τὸν ὁμῶνυμον νῦν σφζόμενον ναὸν ἀνακύπτουν εὐθύς δύο ἐκδοχαὶ ὡς πρὸς τὴν ὅλην ἔξετασθεῖσαν περιοχὴν: 1) Ὅτι ἔχομεν ἐν τῇ θέσει ταύτῃ μίαν καὶ μόνην μονήν, ἣς τὸ καθολικὸν ἀποτελεῖ ὁ μὴ ἀκεραίως σφζόμενος ναὸς τοῦ Σωτῆρος Χριστοῦ ἢ 2) ὅτι ἔχομεν δύο μονὰς πλησίον ἀλλήλων κειμένας. Ἡ δευτέρα ὅμως ἐκδοχὴ πίπτει ἀφ' ἑαυτῆς, ἐὰν ἀναλογισθῶμεν πόσον ἀσυνήθης ἦτο ἡ συνύπαρξις πλησίον ἀλλήλων δύο μονῶν καὶ ἐὰν ἐπικαλεσθῶμεν τὴν μαρτυρίαν τοῦ χρυσοβούλλου, ἀναφέροντος περὶ «τῶν κτημάτων καὶ πραγμάτων καὶ λοιπῶν δικαίων» τοῦ μονυδρίου, «τῆς πνευματικῆς πολιτείας καὶ διαγωγῆς τῶν ἐν αὐτῷ ἀσκουμένων Μοναχῶν», τῆς «ἐπὶ τὸ κρεῖττον ἐπιδόσεως τῶν προσόντων αὐτῷ κτημάτων καὶ πραγμάτων καὶ λοιπῶν δικαίων». Τὰ προσόντα τῷ μονυδρίῳ κτήματα καὶ τὰ οἰκήματα τῶν ἐν αὐτῷ ἀσκουμένων Μοναχῶν προϋποθέτουν ἱκανὴν ἔκτασιν γῆς, ἐκτὸς ἐὰν δεχθῶμεν ὅτι ἐνταῦθα πρόκειται περὶ τύπου ἐπαναλαμβανομένου συχνὰ εἰς τὰ χρυσοβούλλα. Ἡ ὑπαρξις ἀνέτων χώρων πρὸς μικρὰν καλλιέργειαν ἦτο συνηθισμένη ἐν Κωνσταντινουπόλει², ὡς καὶ ἐν Θεσσαλονίκῃ³, ἰδίως κατὰ τοὺς τελευταίους αἰῶνας τῆς παρακμῆς τῆς βυζαντινῆς αὐτοκρατορίας.

Οἱ τοιοῦτοι χώροι ἐμεγεθύνοντο συνήθως διὰ τῆς ἀφιερώσεως εἰς τὰς Μονὰς νέων οἰκημάτων καὶ χώρων ἐκ μέρους λαϊκῶν τε καὶ κληρικῶν. Οὕτω π.χ. ὁ Ἀρσένιος Μοναχὸς ὁ Τζαμπλάκων ἀφιεροῖ τὸ 1356 εἰς τὴν Μονὴν τοῦ Βατοπεδίου — περὶ ἧς γίνεται λόγος καὶ ἐν τῷ ἡμετέρῳ χρυσοβούλλῳ — μεταξὺ ἄλλων καὶ τὰ ἑξῆς⁴: «Ὡσαύτως μετὰ τούτων ἀφιερωῶ ὁμοίως καὶ

¹ Β. Μυστακίδου, Διάφοροι περὶ Θεσσαλονίκης σημειώσεις, ἐν Ἑλληνικῷ Φιλολογικῷ Συλλόγῳ τόμ. 27, Κωνσταντινουπόλις 1900. Τὸ μονύδριον τοῦ Σωτῆρος Χριστοῦ θὰ ἠδύνατό τις νὰ ταυτίσῃ μὲ τὸ παρὰ Tafrali (Topographie, σελ. 199) ἀναφερόμενον μοναστήριον τοῦ Παντοδυναμού. Περὶ τούτου γράφει ὁ Tafrali, εἰς ὃν δὲν ἦτο γνωστὸν τὸ χρυσοβούλλον Ἰωάννου ζ' τοῦ Παλαιολόγου τὸ μνημονεῖον τὸ μονύδριον τοῦ Σωτῆρος Χριστοῦ: «Il est mentionné par Ignace de Smolensk en 1405. On ne saurait l'identifier avec le monastère de Latomou, consacré aussi au Sauveur, parce que le voyageur russe les cite tous les deux séparément, ce qui prouve qu'il s'agit de deux établissements religieux différents».

² Α. Πασπάτη, Πολιορκία καὶ ἄλωσις τῆς Κωνσταντινουπόλεως ὑπὸ τῶν Ὀθωμανῶν ἐν ἔτει 1453, Ἀθήναι 1890, σελ. 114. «Πρὸς τούτοις, ἅσασαι αἱ πολυάριθμοι μοναὶ καὶ ἐκκλησίαι εἶχον παμγεθέεις περιβόλους, τῶν ὁποίων τὰ εἰρήνια ἀναφαίνονται μέχρι σήμερον ἐν τοῖς περιχώροις τῶν ἐκκλησιῶν τούτων, τεκμαίροντα τὴν μεγάλην τῶν μονῶν τούτων ἔκτασιν. Μετὰ τὴν ἄλωσιν τῆς πόλεως, μέγα μέρος αὐτῆς ἄλλοτε ἔρημον οἰκῶν καὶ πολλῶν μονῶν οἱ περίβολοι, μετεβλήθησαν εἰς συνοικίας».

³ Καντακουζηνός, III, σ. 570, Ἔκδοσις Βόννης, Ο. Tafrali, Thessalonique au XIV^e siècle, Paris 1913, σ. 15.

⁴ Γερ. Ἀρχαδίου Βατοπεδίνου, Ἀπάντησις εἰς Γ. Σωτηρίου (περὶ τοῦ ὀνό-

παραδίδωμι πρὸς τὴν τοιαύτην τοῦ Βατοπεδίου Μονὴν καὶ τὰ ἐντὸς μὲν τῆς Θεοσώστου πόλεως Θεσσαλονίκης καὶ κατὰ τὴν γειτονίαν τῆς Καταφυγῆς δεσποτικῶς προσόντα μοι ὅσα καὶ οἷα ὄρωνται τὴν σήμερον οἰκήματα μετὰ καὶ τοῦ ἑκείσε πανσέπτου καὶ θείου Ναοῦ τοῦ εἰς ὄνομα τιμωμένου τῆς πανυπεράγνου Δεσποίνης ἡμῶν Θεοτόκου καὶ ἐπονομαζομένης¹ τῆς Καμαριωτίσσης, καὶ τοῦ περὶ αὐτὰ ἀνέτου ὄσου καὶ οἴου τοπίου τοῦ καὶ νῦν ὡς εἰς περιβόλιον ἐνεργουμένου...»

Ἔτσι πολὺ ἐνδεχόμενον εἶναι, σχεδὸν βέβαιον δύναται τις νὰ εἴπη, ὅτι ὑπήγετο ἢ περὶ τὴν Παναγίαν Ἐλεοῦσαν περιοχὴ εἰς τὸ μονῦδριον τοῦ Σωτῆρος Χριστοῦ. Ἐν τοιαύτῃ περιπτώσει ἢ περὶ ἧς ὁ λόγος διασφωζομένη λαϊκὴ παράδοσις ἐνισχύεται ἔτι διὰ τοῦ χρυσοβούλλου οὕτως, ὥστε νὰ παραδεχθῶμεν ὅτι ὁ ὅλος ἔξετασθεὶς χῶρος, μὲ ὄρια μὴ ἐντελῶς καθοριζόμενα, ἀνήκεν εἰς τὸ μοναστηριακὸν συγκρότημα τοῦ Σωτῆρος Χριστοῦ. Τὸ μονῦδριον τοῦτο ἐδόθη εἰς τὸν «τιμιώτατον ἐν Μοναχοῖς πρωτοστράτωρα κῦρ Μανασσῆν τὸν Ταρχανειώτην»², θεῖον τοῦ Ἰωάννου Σ' Παλαιολόγου, πρὸς ἐγκαταβίωσιν καὶ ἐπιστασίαν.

ματος τοῦ ναοῦ τῆς Ἀχειροποιήτου), ἐν Γρηγορίῳ Παλαμᾷ τόμ. 11, Θεσσαλονίκη 1927, σελ. 365-367.

¹ Ἀντὶ τοῦ ἐπὶ νυν μουμένης τοῦ ἐκδότου, τὸ ὁποῖον ὠρισμένως πρέπει νὰ θεωρηθῆ ὡς ἐσφαλμένη ἀνάγνωσις.

² Ὁ ταυτισμός, ὃν ποιεῖται ὁ κ. Σωτηρίου (ἐνθ' ἄν. σελ. 250) καὶ ὁ πρῶην Λεοντοπόλεως Σωφρόνιος (Μονῦδριον κλπ. σελ. 311), τοῦ πρωτοστράτῳρος Μιχαῆλ, τοῦ ἐν ἔτει 1303 ἀνακαινίσαντος τὸ ἐν τῷ ναῷ τοῦ Ἁγίου Δημητρίου παρεκκλήσιον τοῦ Ἁγίου Εὐθυμίου, πρὸς τὸν κῦρ Μανασσῆν τὸν Ταρχανειώτην, φαίνεται κάπως ἀπίθανος, δεδομένου ὅτι ἀπὸ τοῦ ἔτους 1303, καθ' ὃ ἐγένετο ἀνανέωσις τοῦ παρεκκλησίου τοῦ Ἁγίου Εὐθυμίου, μέχρι τοῦ 1364, καθ' ὃ συνετάγη τὸ χρυσοβούλλον, μεσολαβοῦν ἔτη ὑπερπληθοντα ἐπὶ πλέον τὸ οἰκογενειακὸν ὄνομα τῶν Ταρχανειωτῶν πληροὶ ὅλον ἐν καὶ πυκνότερον τοὺς τελευταίους αἰῶνας τῆς βυζαντινῆς ἱστορίας. Τί λοιπὸν μᾶς ἐμποδίζει νὰ πιστεύσωμεν ὅτι πρόκειται περὶ ἄλλου τινὸς Ταρχανειώτου; Οὕτω παρασθέντῳ ὀνόματά τινά τοῦ οἴκου ἢ τῶν οἴκων τῶν Ταρχανειωτῶν κατὰ τὰς τέσσαρας τελευταίας ἑκατονταετηρίδας τῆς Βυζαντινῆς αὐτοκρατορίας, χωρὶς, ἐννοεῖται, νὰ ἐξαντλῶνται κατάλογον αὐτῶν (Ἐκδόσεις Βόννης): Ταρχανιώτης Καταλῶν (*Αννα Κομνηνὴ I, 27, 17, II, 10, 21, Νικηφόρος Βρυέννιος 108, 20), Μανουῆλ ὁ Ταρχανειώτης (Νικηφ. Γρηγοράς II, σ. 627), Ταρχανειώτης Νικηφόρος (Γεωργ. Ἀκροπολίτης, σ. 60^α, 71^α, 96^α), Ταρχανειώτης Συναδηνός (Γεωργ. Ἀκροπολίτης, σελ. 40), «Ἰσάκιον σύναμον Ταρχανειώτην» (Ἐφραίμ. στίχ. 7987). Ὁ Παχυμέρης ἀναφέρει πολλοὺς Ταρχανειώτας κατέχοντας ἀνάτατα ἀξιώματα. Ὁ Sch l u m b e r g e r (Sigillographie de l'empire byzantin Paris 1884 σελ. 705) δημοσιεύει πέντε σφραγίδας διαφόρων Ταρχανειωτῶν. Ἐπίσης ὀνόματα Ταρχανειωτῶν ἀπαντῶνται παρὰ Miklosich — Müller. Acta et diplomata graeca. Περὶ τῶν μετὰ τὴν ἄλῳσιν τῆς Κωνσταντινουπόλεως δρασάντων Ταρχανειωτῶν δίδει πληροφορίας τινὰς ὁ κ. Διον. Ζακυθινός ἐν ὑποσημείωσει τινὶ τῆς μελέτης του «Μιχαῆλ Μάρουλος Ταρχανειώτης», ἐν Ἐπετηρίδι τῆς Ἐταιρ. Βυζαντινῶν Σπουδῶν τόμ. Ε' σελ. 201. Ἐν καὶ τὸ αὐτὸ πρόσωπον εἶναι ὁ πρωτοστράτῳρ Μιχαῆλ τοῦ παρεκκλησίου τοῦ Ἁγίου Εὐθυμίου

Ποία ἦτο ἄλλοτε ἡ σχέσηις τοῦ παρεκκλησίου τῆς Παναγίας Ἐλεούσης πρὸς τὸν ναῖσκον τοῦ Σωτῆρος Χριστοῦ, τοῦ καθολικοῦ τῆς μοναστηριακῆς περιοχῆς;

Κατὰ τὴν γνώμην μου ὁ ναῖσκος τῆς Παναγίας Ἐλεούσης ἀπετέλει μικρὸν παρεκκλήσιον τῆς μονῆς.

Τὴν μετὰ τὸ 1364 ἱστορίαν τοῦ μονυδρίου τοῦ Σωτῆρος Χριστοῦ ἀδυνατοῦμεν νὰ παρακολουθήσωμεν, ἐνεκα τῆς ἐλλείψεως σχετικῶν εἰδήσεων. Φαίνεται ὅμως ὅτι, κατὰ τὰ ἐν τῷ χρυσοβούλλῳ ὀρισθέντα, θὰ περιῆλθεν εἰς χεῖρας τῆς ἱερᾶς Μονῆς τοῦ Βατοπεδίου, ἐν αἷς καὶ θὰ παρέμεινε μέχρι τῆς ἀλώσεως τῆς πόλεως Θεσσαλονίκης ὑπὸ τῶν Τούρκων (Ἀπρίλιος 1430).

Κατὰ τὴν ἄλωσιν ὁ Μουράτ Β' δύο μόνον ἱεροὺς οἴκους, τὸν ναὸν τῆς Ἀχειροποιήτου καὶ τὴν μονὴν τοῦ Τιμίου Προδρόμου, μετέτρεψεν εἰς τζαμιά¹, τὰ δὲ ἐν τῇ πόλει κτήματα τοῦ Ἁγίου Ὄρους φαίνεται ὅτι οὐδεμίαν ζημίαν ἔπαθον, διότι ἀπεσταλμένοι τῶν ἱερῶν Μονῶν αὐτοῦ προσῆλθον εἰς τὸν Μουράτ Β' κατὰ τὴν διάρκειαν τῆς πολιορκίας τῆς Θεσσαλονίκης ἢ ὀλίγον μετὰ τὴν ἄλωσιν αὐτῆς καὶ ὑπέβαλον τὰ σέβη των, ἀναγνωρίσαντες τὴν ἐπικυριαρχίαν του, καὶ τοῦτο πρὸς διαφύλαξιν τῶν ὑπὸ τῶν Ἑλλήνων αυτοκρατόρων χορηγηθέντων εἰς τὰς Μονὰς προνομίων². Τὸ τρίτον ὅμως ἔτος³ ἀπὸ τῆς ἀλώσεως μεταβαλὼν γνώμην ὁ Μουράτ «τὰς μὲν τῶν μονῶν ὅσαι δὴ μείζους καὶ πρὸς κάλλος φαιδρότεραι τοῖς οἰκείοις αὐτῷ καὶ οὖσιν ἐν ἀξιώμασιν ἐδωρήσατο». Μόνον τέσσαρες ναοί, οἱ λεγόμενοι καθολικοί, ἀφέθησαν εἰς τοὺς Χριστιανούς, ἀπ' οὗ μεγάλους ἀγῶνας κατέβαλε πρὸς τοῦτο ὁ τότε ἀρχιεπίσκοπος Θεσσαλονίκης Γρηγόριος. «Τὰς δὲ γε λοιπὰς ἀπάσας οἰκίας καὶ τοὺς νεῶς σχεδὸν πάντας διωρίσατο τοῖς τ' ἀπ' ἄλλων τόπων ἐθελήσασιν ἴσως τὴν πόλιν ἀνθ' ἧς οἰκοῦσιν ἐλέσθαι παρασχεθῆναι καὶ τοῖς ἀπὸ τῶν Γενητζῶν ἀπανασταῖσι Τούρκοις»⁴. Ἡ λέξις «νεῶς» τῆς φράσεως «τὰς δὲ γε λοιπὰς οἰκίας καὶ τοὺς νεῶς σχεδὸν πάντας διωρίσατο...» ἀναφέρεται, ἐν ἀντιθέσει πρὸς τοὺς ἀφεθέντας εἰς τοὺς χριστιανούς τέσσαρας καθολικούς, εἰς τοὺς ἄλλους γενικῶς ναούς, εἰς τοὺς ὁποίους ὅμως δὲν πρέπει νὰ

μὲ τὸν πρωτοστράτωρα Μιχαῆλ Γλαβᾶν Ταρχανιώτην, τὸν κτίτορα τοῦ παρεκκλησίου τοῦ Χριστοῦ (1306) τοῦ συνεχομένου μὲ τὸν ἐν Κωνσταντινουπόλει ναὸν τῆς Παμμακαρίστου (Φετιχὲ Τζαμί), διότι καὶ ἡ ἐποχὴ καὶ τὰ ὀνόματα αὐτῶν καὶ τῶν συζύγων των συμπίπτουν. Βλ. Brehier, *L'art byzantin*, Paris 1924, σελ. 190. Γ. Σωτηρίου, Ἡ εἰκὼν τῆς Παμμακαρίστου, Πρακτ. Ἀκαδ. Ἀθ. Τόμ. 8 (1933), σ. 367.

¹ Ἀναγνώστης σελ. 520, Ἐκδοσις Βόννης.

² Κ. Παπαρρηγοπούλου, Ἱστορία τοῦ Ἑλληνικοῦ Ἔθνους, τόμ. 5ος, Ἀθήνα 1932, σελ. 253.

³ Βλ. ἐμὴν Συμβολὴν εἰς τὴν ἱστορίαν τῆς Θεσσαλονίκης, ἐν Γρηγορίῳ Παλαμᾷ τόμ. 20, Θεσσαλονίκη 1936, σελ. 35, ἐνθα προσπαθῶ νὰ προσδιορίσω τὸν χρόνον τῆς κατασχέσεως ναῶν καὶ μονῶν τῆς Θεσσαλονίκης ὑπὸ Μουράτ Β'.

⁴ Ἀναγνώστης, σελ. 524. ἔκδ. Βόννης.

συγκαταριθμώσωμεν τοὺς τῶν μοναστηρίων, διὰ τὰ ὁποῖα σαφῶς ἐν ἀρχῇ ὠμίλησεν ὁ Ἀναγνώστης¹. Ἐπομένως ἐκ τῶν μονῶν μόνον αἱ μεγαλειότεραι καὶ πλουσιώτεραι κατεσχέθησαν ὑπὸ τῶν Τούρκων. Τὸ αὐτὸ συμπέρασμα συνάγει καὶ ὁ Παπαρρηγόπουλος².

Ἐνδεχόμενον εἶναι, κατὰ τὴν ἐποχὴν τῆς κατασχέσεως τῶν μονῶν καὶ ναῶν ὑπὸ Μουράτ Β', νὰ διεσώθη τὸ μονύδριον τοῦ Σωτῆρος Χριστοῦ, ἐπειδὴ ἀνήκεν εἰς μονὴν τοῦ Ἁγίου Ὁρους, τὴν τοῦ Βατοπεδίου, τῆς ὁποίας οἱ μοναχοὶ μετὰ τῶν ἄλλων, ὡς ἤδη εἴπομεν, κατὰ τὴν πολιορκίαν τῆς Θεσσαλονίκης ἢ ὀλίγον μετὰ τὴν ἀλωσιν αὐτῆς, εἶχον δεχθῆ τὴν ἐπικυριαρχίαν τοῦ κατακτητοῦ σουλτάνου³.

Πολὺ πιθανὴ δ' εἶναι ἡ ἀπλὴ εἰκασία, ἣν ποιεῖται ὁ πρόφην Λεοντοπόλεως Σωφρόνιος⁴, καθ' ἣν ἡ Ἱερὰ Μονὴ τοῦ Βατοπεδίου, πιεζομένη οἰκονομικῶς κατὰ τοὺς δυσχερεῖς χρόνους τῆς δουλείας, ἐπώλησε τὰ εἰς τὸ μονύδριον ἀνήκοντα οἰκήματα εἰς λαϊκοὺς καὶ οὕτω οἱ ἱεροὶ οἴκοι τοῦ Σωτῆρος Χριστοῦ καὶ τῆς Παναγίας Ἐλεούσης περιῆλθον εἰς χεῖρας πλουσιῶν ἰδιωτῶν. Ἐντεῦθεν ἐξηγεῖται καὶ τὸ ἄλλοτε ἐνιαῖον τῆς ἰδιοκτησίας τῶν οἰκημάτων τῶν εὐρισκομένων πέραξ τοῦ δευτέρου ἱεροῦ οἴκου.

Πληροφορίας τέλος τινὰς περὶ τῆς νεωτέρας ἱστορίας τοῦ μονυδρίου τοῦ Σωτῆρος Χριστοῦ ἀρῶμεθα ἀπὸ τὸν Θεσσαλονικέα δικηγόρον Κ. Τάττην, ἀναφέροντα ἐπισκευὰς καὶ δ' εἰκόνων διακοσμήσεις τοῦ ναυδρίου διὰ δωρεῶν τῆς ἐν Ρουμανίᾳ ἀκμασάσης οἰκογενείας Καστριοῦ⁵.

Α. ΒΑΚΑΛΟΠΟΥΛΟΣ

¹ Ἀναγνώστης, σελ. 524, ἔκδ. Βόννης

² Κ. Παπαρρηγόπουλος, Ἐνθ' ἄν. σελ. 253.

³ Πρβλ. Γ. Συμυρνάκη, Τὸ Ἅγιον Ὅρος, Ἀθήναι 1903, σελ. 110-111.

⁴ Πρ. Λεοντοπόλεως Σωφρόνιου, Μονύδριον Σωτῆρος Χριστοῦ, Ἐνθ' ἀνωτέρω σελ. 312.

⁵ Κ. Τάττη, Τὸ μονύδριον τοῦ Σωτῆρος Χριστοῦ ἐν Θεσσαλονίκη, ἐν Γρηγορίῳ Παλαμᾷ· τόμ. 2 (Θεσσαλονίκη 1918) σελ. 430-431.