

ΑΡΧΑΙΟΤΗΤΕΣ ΚΑΙ ΜΝΗΜΕΙΑ ΚΕΝΤΡΙΚΗΣ ΜΑΚΕΔΟΝΙΑΣ

ΘΕΣΣΑΛΟΝΙΚΗ

*Ανασκαφαί πλατείας Ναυαρίνου

Συνεχίσθη και έφετος ή κατά τὸ παρελθόν έτος άρξαμένη άνασκαφή εις τήν πλατείαν Ναυαρίνου. Ἡ πλατεία αὕτη, ώς γνωστόν, εὐρίσκειται έντός τοῦ χώρου, τόν ὅποιον κατελάμβανε τὸ άνάκτορον τοῦ Γαλερίου, έκτεινόμενον άπό τῆς Ροτόντας μέχρι περίπου τῆς σημερινῆς ὁδοῦ Τιμισκῆ (βλ. E. Dyggve, Recherches sur le palais impérial de Thessalonique, Studia Orientalia, 1953, σ. 60).

Ἡ ήμετέρα άνασκαφή άπεκάλυψε κτηριακήν ένότητα άποτελουμένην έκ κεντρικῆς περιστύλου αὐλῆς, περί τήν ὅποιαν εὐρίσκονται κανονικώς διατεταγμένοι διάφοροι χώροι (Σχ ε δ. 1). Ἡ περυσινή άνασκαφή ειχεν άποκαλύψει τὸ άνατολικόν και βόρειον τμήμα τοῦ κτηρίου κατά τὸ ήμισυ περίπου αὐτοῦ (βλ. ΑΔ 19 (1964): Χρονικά, σ. 331 κ.έ.).

Κατά τὸ τρέχον έτος ή έρευνα έπεξετάθη πρὸς Ν. και Δ. και εις μικρόν τμήμα τῆς άνατολικῆς πλευρᾶς. Κατ' άρχάς προέβημεν εις τήν πλήρη άποκάλυψιν τῆς αὐλῆς, ή ὅποια ειχεν άποχωματωθῆ κατά τὸ βόρειον αὐτῆς ήμισυ τὸ παρελθόν έτος. Ἄπεκαλύφθη μικρόν τμήμα τοῦ μαρμαρίνου στυλοβάτου και ή γνωστῆ έκ τοῦ παρελθόντος έτους έπίστρωσις έκ πηλίνων πλακῶν. Ἄπεκαλύφθησαν έπίσης και τὰ ύπόλοιπα περί τήν αὐλήν δωμάτια. Εἰς ένα έκ τῶν χώρων αὐτῶν άνευρέθη έντός τῆς επιχώσεως μικρόν τμήμα έξ έντοιχίου ψηφιδωτοῦ, σφῶζον πρόσωπον γενειοφόρου άνδρός άρίστης τέχνης, ὁμοιάζον πρὸς τὰς μορφάς τῶν στρατιωτικῶν Ἄγίων τῶν ψηφιδωτῶν τοῦ Ἄγίου Γεωργίου (Ροτόντα).

Πέραν τῶν δωματίων αὐτῶν και πρὸς Δ. και Ν. συνεχίσθη ή άποκάλυψις τοῦ μεγάλου διαδρόμου, ὁ ὅποιος ειχεν άνασκαφῆ έν μέρει κατά τὸ παρελθόν έτος εις τήν βορείαν και άνατολικήν πλευράν. Ὁ κατά τὸ έτος αὐτὸ άποκαλυφθεὶς διάδρομος αντί ψηφιδωτοῦ δαπέδου φέρει έπίστρωσιν έκ μεγάλων λευκῶν μαρμαρίνων πλακῶν. Ἡ έπίστρωσις αὕτη εις μὲν τὸν δυτικόν διάδρομον σφῶζεται εις καλήν κατάστασιν εις μεγάλην σχετικῶς έκτασιν, εις τὸν νότιον ὁμως εἶναι ὀλοσχερᾶς κατεστραμμένη, πλήν πολὺ μικροῦ τμήματος. Τὸ πλάτος και αὐτῶν τῶν διαδρόμων κυμαίνεται μεταξύ 8 και 9 μ.

Ὁ δυτικῶς τοῦ δυτικοῦ διαδρόμου τοίχος βαίνει

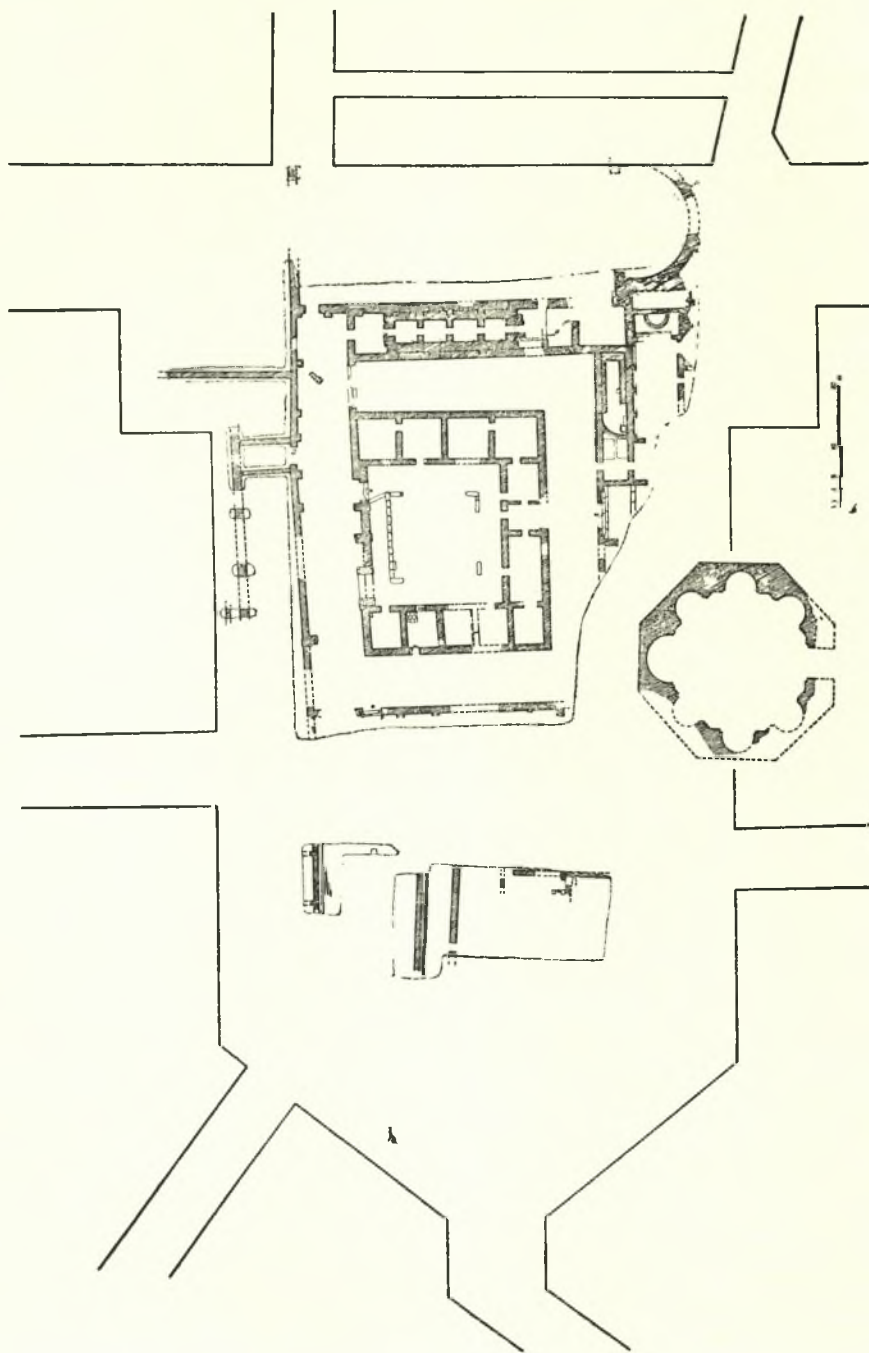
συνεχῶς, ή πέραν δέ αὐτοῦ έρευνα οὐδέν άπεκάλυψεν. Οὕτω άνάλογοι πρὸς τοὺς πέραν τοῦ άνατολικοῦ και νοτίου διαδρόμου ύπάρχοντες χώρους, δέν ύπάρχουν εις τὸ δυτικόν τμήμα, άλλ' οὔτε και εις τὸ βόρειον, ώς ή περυσινή άνασκαφή ειχεν άποκαλύψει. Εἰς τὸ βόρειον τμήμα τοῦ δυτικοῦ τοίχου άπεκαλύφθη μαρμαρίνον κατάφλιον έφθαρμένον έκ τῆς χρήσεως, σφῶζον εις τήν βορείαν αὐτοῦ πλευράν τμήμα μαρμαρίνου ισχεθύρου, σφῶζόμενον εις ύψος 1.65 μ. (Πί ν. 451 α).

Νοτιώτερον τοῦ νοτίου διαδρόμου ή έρευνα περιωρίσθη εις τὸ άνατολικόν μόνον τμήμα, άποπερατωθείσης τῆς άποκαλύψεως τῆς κατά τὸ παρελθόν έτος έμφανισθείσης καμαροσκεποῦς «κιστέρνας», ή ὅποια σφῶζεται καθ' ὄλον σχεδόν τὸ ύψος τῆς (Πί ν. 451 β). Ἡ «κιστέρνα» αὕτη φαίνεται κατά τι νεώτερα τοῦ ὄλου κτίσματος, έκτίσθη δέ έντός μεγάλου προϋπάρχοντος χώρου. Ἐσωτερικῶς τὸ μήκος αὐτῆς εἶναι 12.50 μ., τὸ πλάτος τῆς ὁμως μόλις υπερβαίνει τὰ 2 μ. Παραπλεύρως αὐτῆς πρὸς Δ. ύπάρχει έτερον έπίμηκες δωμάτιον και παρ' αὐτὸν χώρος, ὁ ὅποιος σφῶζει εὐρείαν μαρμαρίνην κλίμακα έκ τριῶν βαθμίδων, πλάτους 8.50 μ., ή ὅποια περίπου άντιστοιχεῖ πρὸς τὸν άξονα τῆς αὐλῆς (Πί ν. 452 α). Ἡ πληθώρα τῶν άνευρεθέντων τεμαχίων μαρμαρίνων πλακῶν διαφόρων χρωμάτων δεικνύει έξαιρετικόν πλοῦτον διακοσμήσεως με ὀρθομαρμαρίωσιν και άλλα διακοσμητικά στοιχεῖα.

Νοτιώτερον τῶν προαναφερθέντων χώρων ένεφανίσθη έτερος διάδρομος τοῦ αὐτοῦ περίπου πλάτους πρὸς τοὺς προηγουμένους σφῶζων δάπεδον καλυπτόμενον έξ ὀρθογωνίων μαρμαρίνων πλακῶν διαφόρων χρωμάτων, εις καλήν κατάστασιν (Πί ν. 452 β). Εἰς τὸ άνατολικόν πέρασ τοῦ διαδρόμου αὐτοῦ δύο πλατεῖαι βαθμίδες, καταλαμβάνουσαι ὄλον τὸ πλάτος τοῦ διαδρόμου, ὀδηγοῦν εις μικρόν χώρον ένθα ήμικυκλικόν κρηναῖον κατασκευάσμα έφάπτεται τοῦ εις μέγα ὕψος σωζομένου άνατολικοῦ τοίχου (Πί ν. 453 α).

Νοτιώτερον τοῦ διαδρόμου αὐτοῦ ή έρευνα δέν έπροχώρησεν, ὅπως δέν έπροχώρησε και εις τὸ δυτικόν τμήμα τῆς νοτίας πλευρᾶς, διότι οὔτω θά κατηργεῖτο ή μοναδική ὁδὸς ή διερχομένη διά μέσου τῆς πλατείας. Ὁμοιος πρὸς τὸν προαναφερθέντα διάδρομον, σφῶζον έπίσης έπίστρωσιν έκ λευκῶν μαρμαρίνων πλακῶν, άπεκαλύφθη εις τὸ άνατολικόν τμήμα τοῦ κτηρίου, δέν άνεσκαφῆ ὁμως καθ' ὄλον αὐτοῦ τὸ πλάτος, διότι ήμποδίσθημεν άπό τὸ κατάστρωμα τῆς ὁδοῦ Γούναρη (Πί ν. 453 β).

Ἡρευνήσαμεν έπίσης και τὸ έτερον τμήμα τῆς πλατείας τὸ εὐρισκόμενον δυτικῶς τῆς ὁδοῦ Βύ-



Σχέδ. 1. Ἀνασκαφή πλατείας Ναυαρίνου. Κάτωρις ἐρείπειων

ρωνος, ή έρευνα όμως αυτή απέκάλυψε λίγα και άσήμαντα έρείπια, τó τμήμα δέ αυτό έκαλύφθη εκ νέου. Ούτω μετά τó πέρας τής έφειτηνής άνασκαφής απέκαλύφθη σχεδόν όλoκληρος ó δυνάμενος νά έρευνηθί χώρος (Πί ν. 454), πλήν του μικρού νοτιοδυτικού τμήματος, τó όποϊον θά άποκαλυφθί τó προσεχές έτος, ότε θά καταστί δυνατή ή πληρესτέρα περιγραφή και μελέτη του κτηρίου.

Ούτως έν συνόψει ή εϊκόν των άποκαλυφθέντων έρειπίων παρουσιάζει τήν έξής μορφήν: τετράγωνος περίστυλος αϋλή έλαφρώς παράγωνος, διαστ. 23 x 22,50 x 22 x 21 μ., περιβάλλεται κατά τās τρεις πλευράς, άνατολικήν, νοτιάν και δυτικήν, υπό δωματίων τετραγώνων ή τετραπλευρών άπαντα τά δωμάτια πλήν ένός έχουν άνοιγμα πρós τήν αϋλήν, τινά δέ έπικοινωνούν μεταξύ των (Πί ν. 455).

Εισοδον εις τήν αϋλήν έχομεν άπό τήν νοτιάν πλευράν εις τó κέντρον περίπου αυτής και άπό τήν βορειάν, ένθα σφζονται εις τά δύο άκρα αυτής μαρμάρια κατάφλια. Τó συγκρότημα τούτο κατά τās τέσσαρας πλευράς περιβάλλουν πλατεϊς διάδρομοι, εκ των όποιών ó βόρειος και ó άνατολικός φέρουν ψηφιδωτά δάπεδα, ό δέ νότιος και δυτικός έπίστρωσιν εκ μεγάλων μαρμαρίνων πλακών. Πρός Α. έχομεν σειράν εκ τεσσάρων καμαροσκεπών δωματίων έπικοινωνούντων μεταξύ των και έπ'αυτών δεύτερον όροφον εις τόν όποϊον άγουν δύο έξαιρετικώς στενά κλιμακοστάσια (τό βόρειον έξ αυτών σφζεται άκέραιον). Άνατολικότερον αυτών παρουσιάσθη όμοιος πρós τούς προηγούμενους διάδρομος (Πί ν. 453 β). Τήν αυτήν περίπου διάταξιν παρατηρούμεν και εις τó νότιον τμήμα, ένθα τήν σειράν των δωματίων άκολουθεϊ έπίσης πλακόστρωτος, εϋρύς διάδρομος.

Όκτάγωνον

Κατά τήν αυτήν περίοδον ήρευνήσαμεν τόν χώρον τόν έντός του όκταγωνικού οϊκοδομήματος του άποκαλυφθέντος κατά τó έτος 1950 (ιδε Χ. Μακαρόνας, Τó Όκτάγωνον Θεσσαλονίκης, ΠΑΕ 1950). Μετά τήν άφαίρεσιν των χωμάτων απέκαλύφθη τó δάπεδον, του όποϊού τó σύνολον κατανέμεται συμμετρικώς εις διάχωρα, κοσμούμενα, ως εκ του σφζομένου άνατολικού τμήματος και τινων στοιχείων του ύπολοιπού δυναταί τις νά συμπεράνη, γενικώς ως έξής (Πί ν. 456 α-β): μέγα τετράγωνον κατά τόν κύριον άξονα του κτηρίου, του όποϊού τετραγώνου αί γωνίαί έμπιπτουν εις τās χορδās των τεσσάρων εκ των όκτώ

κογχών, κατανέμεται εις διάχωρα ποικίλα μέν, αλλά συμμετρικά μεταξύ των, καλυπτόμενα υπό τετραγώνων πλακιδίων διαγωνίως διατεταγμένων, των όποιών ή ύλη και τó χρώμα ποικίλλουν.

Τά διάχωρα χωρίζονται μεταξύ των διά ζωνών όρθογωνίων πλακών. Έμπροσθεν των ύπολοίπων κογχών, εις τόν έναπομείναντα χώρον μεταξύ τής χορδής αυτών και των πλευρών του μεγάλου τετραγώνου ύπάρχουν όρθογώνια διάχωρα όμοιάζοντα κατά τήν ύλην και τήν διάταξιν πρós τά του κεντρικού τετραγώνου.

Τά έναπομείνοντα κενά, ως και τά δάπεδα των κογχών, καλύπτονται υπό μεγάλων όρθογωνίων μαρμαρίνων πλακών διαφόρων διαστάσεων. Ίδιαιτέρα σημασία έδόθη εις τήν παρά τήν εισοδον διακόσμησιν του δαπέδου, όπου ή συμμετρία του συνόλου διασπάται διά τής τοποθετήσεως κατά τόν άξονα τεσσάρων διακοσμητικών τετραγώνων διατεταγμένων εις κανονικόν όρθογώνιον και κοσμουμένων διά ποικίλων μαρμαροθετημάτων. Έκ τούτων τó έν έλλείπει όλoσχερώς, εκ των ύπολοίπων δέ τριών, τó έν σφζεται σχεδόν έξ όλoκληρου (Πί ν. 457 α), τά δέ άλλα δύο έν μέρει, δυνάμενα όμως νά άποδόσουν τó σύνολον του σχεδίου (Πί ν. 457 β-γ).

Πλείστα διακοσμητικά τεμάχια μαρμάρων προερχόμενα εκ των όρθομαρμαρώσεων του κτηρίου άνευρέθησαν έντός των χωμάτων. Τά πλέον ένδιαφέροντα εκ των εύρημάτων ειναί τέσσαρα μαρμάρια γλυπτά, ύψους 0,61 και πλάτους 0,82 μ., έξ επενδύσεως έπικράνων φέροντα εκάτερωθεν έλικας και φύλλα άκάνθης, κατά τó κέντρον δέ άνά μίαν μορφήν, γυμνήν άνδρικήν μετά φρυγικοϋ πίλου τó έν (Πί ν. 458 α), άνδρικήν γυμνήν μετά πτηνοϋ παρά τούς πόδας τó δεύτερον (Πί ν. 458 β), άνδρικήν μετά βραχείος χιτώνος και ιματίου τó τρίτον (Πί ν. 458 γ), γυναικειάν μορφήν μετά όφρας τó τέταρτον (Πί ν. 458 δ). Μικρόν τεμάχιον εκ του προσώπου άγαλματίου όμοϊου πρós τά άνωτέρω, αλλά όλίγον μεγαλυτέρου, Τύχης πόλεως (τής Θεσσαλονίκης) μαρτυρεί τήν ύπαρξιν έτέρων όμοϊων γλυπτών. Άπαντα τά άνωτέρω άνευρέθησαν έπί του δαπέδου, πλησίον τής εισόδου.

Έρευνα εις τινά σημεία του Όκταγώνου εις βάθος 0,30 μ. κάτωθι του δαπέδου απέκάλυψε έτερον προϋπάρχον δάπεδον εκ πολυχρώμων ψηφιδών.

Έντός τής βορείας κόγχης του Όκταγώνου και κάτωθι του θεμελίου του καθαιρεθέντος μιναρé εις βάθος 0,60-1.40 μ. άπό του δαπέδου άνευρέθησαν όλίγα δστρακα ύστέρων έλληνιστικών χρόνων.

Τυχαῖα εὐρήματα

Τὸ ἔτος 1964 ὑπῆρξεν ἐξαιρετικῶς πλούσιον εἰς τυχαῖα εὐρήματα:

α) Θεσσαλονίκη

Ἐντὸς ἐκσκαπτομένου οἰκοπέδου, κειμένου ἐπὶ τῆς ὁδοῦ Σωκράτους, πλησίον τῆς ὁδοῦ Ἁγίου Δημητρίου ἀπεκαλύφθη λίαν ἐνδιαφέρον ψηφιδωτῶν δάπεδον μὲ μυθολογικὰς παραστάσεις. Τὸ ἀποκαλυφθέν τμήμα εἶναι περίπου τετράγωνον διαστ. 4.20 x 4.40 μ., περιβάλλεται δὲ κατὰ τὰς τρεῖς πλευρὰς πλὴν τῆς νοτίας, ἢ ὅποια εἶναι κατεστραμμένη, ὑπὸ πλατείας ζώνης ἐκ συνθέτου μαϊάνδρου, πλατ. 0,60 μ., καὶ συνθέτου πλοχμοῦ, πλατ. 0,22 μ. Οὕτω δὲν εἶναι βέβαιοι ἐὰν τὸ δάπεδον ἐπερατοῦτο εἰς τὸ σημεῖον αὐτὸ ἢ ἐσυνεχίζετο ἔτι πλεον πρὸς Ν. Τὸ σωζόμενον τμήμα χωρίζεται εἰς δύο ἡμίση περιβαλλόμενα ὑπὸ ζώνης ἐξ ἀπλοῦ πλοχμοῦ, πλατ. 0,15 μ. Ἐξ αὐτῶν τὸ μὲν πρὸς Β. φέρει παράστασιν κοιμωμένης Ἀριάδνης μετὰ τοῦ Διονύσου καὶ τῆς ἀκολουθίας του, τὸ δὲ ἔτερον χωρίζεται καὶ πάλιν εἰς τρία ἰσομεγέθη περίπου τμήματα ἐκ τῶν ὁποίων τὰ δύο ἀκραῖα (ἀνατολικόν, δυτικόν) φέρουν παραστάσεις, ἀρπαγῆς τὸ ἓν, Γανυμήδους μετὰ τοῦ ἄετοῦ τὸ ἕτερον (Πί ν. 459).

Ὁ μεγαλύτερος τῶν « πινάκων » (Πί ν. 460), διαστάσεων 2.40 x 1.20 μ., εἰκονίζει εἰς τὸ κέντρον τὴν Ἀριάδνην κατακεκλιμένην ἐπὶ δορᾶς πάνθηρος ἀναπεπταμένης ἐπὶ φαιοῦ βράχου, ἐπὶ τοῦ ὁποῦ προβάλλεται ἑναργῶς ὁ λευκός, γυμνός κατὰ τὸ ἄνω τμήμα κορμὸς αὐτῆς. Πολύχρωμον ἱμάτιον καλύπτει τοὺς πόδας τῆς. Ἐκατέρωθεν αὐτῆς ἴστανται δύο ζεύγη, ἀριστερὰ μὲν ὁ Διόνυσος μετὰ μικροῦ Σατύρου, δεξιὰ δὲ Νύμφη καὶ Σάτυρος ἐνηγκαλισμένοι. Ὁ Διόνυσος παριστάνεται ἰστάμενος, γυμνός, ἐρειδόμενος διὰ τῆς δεξιᾶς εἰς τὸν ὑψηλὸν θύρσον, στηρίζεται ἐπὶ τοῦ ἀριστεροῦ σκέλους, ἐνῶ τὸ ἄνετον δεξιὸν καλύπτει τὸ πολύχρωμον ἱμάτιον. Λεπτότατα φωτοσκιάσεις, ἀποδιδόμεναι διὰ τῶν χρωματιστῶν ψηφιδῶν (ὁ τεχνίτης χρησιμοποιοῖ τέσσερις ἀποχρώσεις διὰ τὴν ἀπόδοσιν τῆς σαρκός), δίδουν ἔντονον πλαστικότητα εἰς τὸν κορμὸν τοῦ θεοῦ, ὁ ὁποῖος προβαλλόμενος ἐπὶ τοῦ λευκοῦ βάθους δίδει τὴν ἐντύπωσιν ἐκτύπου ἀναγλύφου. Ὁ μικρὸς ζωηρὸς Σάτυρος, τὸν ὁποῖον ἐναγκαλίζεται διὰ τῆς ἀριστερᾶς χειρὸς ὁ Διόνυσος, φέρει μόνον δορὰν πάνθηρος, κρατεῖ δὲ λαγυβόλον. Ἀντιθέτως, τὸ δεξιὰ ἰστάμενον ζεῦγος τῆς Νύμφης καὶ τοῦ Σατύρου εἶναι ἐνδεδυμένον διὰ πολυτελῶν καὶ πολυχρῶμων χιτῶνων καὶ ἱματίων ὁ δὲ Σάτυρος κρατεῖ διὰ τῆς ἀριστε-

ρᾶς ὁμοιον πρὸς τὸν τοῦ Διονύσου θύρσον. Μορφὴ γενειοφόρου πολλοῦ Σατύρου καὶ μικροῦ Ἑρωτιδέως ἴστανται, εἰς δεῦτερον ἐπίπεδον, ὀπισθεν τοῦ βράχου. Ὁ Σάτυρος φέρει μόνον ἱμάτιον, ἀφῆνον ἀκάλυπτον τὸ ἄνω μέρος τοῦ κορμοῦ, διὰ τῆς ἀριστερᾶς δὲ κρατεῖ κάρναρον.

Τὸ τοπίον ἀποδίδεται διὰ τοῦ πλαστικῶς εἰκονιζομένου φαιοῦ βράχου καὶ διὰ τοῦ γυμνοῦ φαιοῦ ἐπίσης κορμοῦ δένδρου.

Ἡ ὄλη σύνθεσις τοῦ πίνακος εἶναι πράγματι ἐξαιρετός, ἐντύπωσιν ὁμοῦ προξενεῖ καὶ ἡ ποικιλία τῶν χρωμάτων. Τὸ κυριαρχοῦν χρῶμα εἶναι τὸ κυανόφαιον εἰς τέσσερις ἀποχρώσεις διὰ τοῦ ὁποῦ, ὡς ἀνωτέρω ἐλέχθη, ἀποδίδεται ὁ βράχος καὶ τὸ δένδρον. Διὰ τοῦ αὐτοῦ χρώματος ἀποδίδονται τὰ ἱμάτια τοῦ θεοῦ καὶ τοῦ γενειοφόρου Σατύρου, αἱ πτέρυγες τοῦ Ἑρωτιδέως καὶ ὁ χιτῶν τοῦ δεξιὰ ἐδρικομένου Σατύρου. Δι' ὄχροκίτρινου εἰς πολλὰς ἀποχρώσεις, τονισμένου διὰ καστανοῦ, ἀποδίδονται αἱ δοραὶ τῶν πανθήρων καὶ τὰ ἱμάτια τῆς Νύμφης καὶ τοῦ Σατύρου, καστανὸν δὲ παριστάνεται τὸ ἔδαφος. Τὸ ἱμάτιον τὸ καλύπτει τοὺς πόδας τῆς Ἀριάδνης εἶναι ἐρυθροπόν. Διὰ τεχνητῶν πρασίνων ψηφιδῶν ἀποδίδονται τὰ φύλλα τοῦ στεφάνου τοῦ θεοῦ καὶ τοῦ Σατύρου, οἱ θύρσοι ὡς καὶ αἱ παρυφαὶ τοῦ ἱματίου τῆς Νύμφης. Ἐρυθρὰ παρυφή κοσμεῖ ἐπίσης τὸν χιτῶνα αὐτῆς. Ὀλίγα κίτρινα τεχνητὰ, ὁμοῦ μὲ φυσικὰς, ψηφίδες ποικίλλουν τὸ ἱμάτιον τοῦ θεοῦ. Ὀλίγα δὲ μελαναὶ ψηφίδες τονίζουν τὸ σύνολον. Αἱ φθοραὶ, τὰς ὁποίας ἔχει ὑποστῆ ὁ πίναξ οὗτος, εἶναι σχετικῶς ὀλίγα, δὲν βλάπτουν δὲ οὐσιαστικῶς τὴν παράστασιν.

Ὁ εἰς ἐκ τῶν μικρῶν « πινάκων » φέρει παράστασιν ἀρπαγῆς (Πί ν. 461 α). Νεαρὸς ἀνὴρ, ὁ Ἀπόλλων πιθανώτατα, φέρων τόξον διὰ τῆς ἀριστερᾶς καὶ φαρέτραν ἐπὶ τοῦ ὤμου, ἀρπάζει διὰ βιαίας κινήσεως νεαρὰν γυναῖκα (τὴν Δάφνην;) ἐκ τῆς μὴ σωζομένης κόρης. Ὁ γυμνός κορμὸς τοῦ θεοῦ προβάλλεται ἑναργῶς ἐπὶ τῆς βαθέως καστανεύθρου χρώματος χλαμύδος, ἢ ὅποια πορπομένη ἐπὶ τοῦ ἐνὸς ὤμου ἀνεμίζεται ἐλευθέρως. Εἰς τὴν προσπάθειαν τῆς νεαρᾶς γυναικὸς νὰ ἐκφύγῃ ἐκ τῶν χειρῶν τοῦ θεοῦ διέφυγεν ὁ πλούσιος χιτῶν ἀποκαλύψας τὸν ἀριστερὸν μαστόν. Ἐντονα χρώματα ποικίλλουν τὸ ἔνδυμα τῆς κόρης. Ὀχροκίτρινος εἰς πέντε ἀποχρώσεις ἀπὸ βαθέως μέχρι σχεδὸν λευκοῦ εἶναι ὁ χιτῶν αὐτῆς φέρων εἰς τὸ κέντρον κάθετον ἐρυθρὰν ταινίαν. Πλατεῖαι παρυφαὶ ἐκ πρασίνων τεχνητῶν ψηφιδῶν κοσμοῦν τὸ κάτω τμήμα τοῦ χιτῶνος καὶ τὸ ἀπόπτυγμα. Τὸ ἀνεμιζόμενον ἱμάτιον εἶναι κυανοῦ μετὰ κίτρινης παρυφῆς. Ἡ κεφαλὴ τῆς κόρης μετὰ τοῦ

λαιμού και του δεξιού ώμου έλλείπει παντελώς, εκ του προσώπου δὲ του θεοῦ μόνον μικρὸν τμήμα σφάζεται.

Ἴτερος πίναξ φέρει ἀρπαγὴν τοῦ Γανυμήδους (Πί ν. 461 β). Οὗτος παριστάνεται γονυκλινῆς, γυμνός, φέρει δὲ χλαμύδα πορπομένην εἰς τὸν ὄμιον, ὡς καὶ τὰ συνήθη βαρβαρικά ὑποδήματα καὶ τὸν φρυγικὸν πῖλον. Διὰ τῆς ὑψουμένης ἀριστερᾶς χειρὸς κρατεῖ ἀπὸ τοῦ λαιμοῦ τὸν ἀετόν, αἱ ἀνοικταὶ πτέρυγες τοῦ ὁποῖου καλύπτουν τὸ μεγαλύτερον μέρος τοῦ λευκοῦ βάθους. Ἡ παράστασις αὕτη σφάζεται εἰς τὸ σύνολόν της, παρουσιάζει ὅμως τὰς περισσοτέρας φθοράς.

Ἐκ μικροῦ κιβωτισοῦ τάφου, ἀνευρεθέντος τυχαίως εἰς τὴν περιοχὴν Σταυρουπόλεως Θεσσαλονίκης κατὰ τὸν Δεκέμβριον τοῦ ἔτους αὐτοῦ, ἐξήχθησαν πλούσια εὐρήματα, χαλκᾶ ἀγγεῖα, χρυσᾶ ἀντικείμενα καὶ ὀλίγα ἄλλα κτερίσματα.

Τὸ πλέον ἐνδιαφέρον ἐξ ὧν εἶναι μικρὸς κρατήρ (Πί ν. 462 α - β), φέρων ἀντὶ τῶν συνήθων λαβῶν, λαβὴν πρὸς ἀνάρτησιν. Περί τὴν βάση καὶ τὸ χεῖλος φέρει ἐσχηματοποιημένον φυλλοειδὲς κόσμημα, ὃ βραχὺς δὲ λαιμὸς αὐτοῦ κοσμεῖται διὰ συνθέτου πλοχμοῦ, μόλις διαγραφομένου, ἐκτελεσθέντος διὰ διαβήτου. Δύο ἐπίθετα ἀρχαίζοντα γοργόνεια (Πί ν. 462 β) εἶναι προσημοσμένα δι' ἡλῶν ἐπὶ τοῦ λαιμοῦ κάτωθι τῶν λαβῶν. Ὑψος κρατήρος ἄνω λαβῆς 0,235, ὕψος μετὰ λαβῆς 0,365, διάμετρος χεῖλους 0,18, διάμετρος κοιλίας 0,225, διάμετρος βάσεως 0,120 μ. Διατηρεῖται εἰς καλὴν κατάστασιν.

Ἄνευρέθησαν ἐπίσης ἀπίοσχημος τριφυλλόστομος οἰνοχόη μετὰ πλατείας βάσεως καὶ ὑπερυψουμένης λαβῆς (Πί ν. 463 β), ὕψους 0,18 καὶ διαμέτρου κοιλίας 0,14 μ., μικρὰ πρόχους ραμφόστομος (Πί ν. 463 α) φέρουσα ἀνάγλυφον ἐπίθετον ὄστρεον εἰς τὸ κάτω μέρος τῆς λαβῆς, ὕψους 0,12 καὶ διαμέτρου 0,085 μ., ὡς καὶ φιάλη μετὰ λαβῆς (Patera), φέρουσα εἰς τὸ ἄνω καὶ κάτω μέρος τῆς λαβῆς, ἡ ὁποία καταλήγει εἰς κεφαλὴν χηνός, ἐγγάρακτα ἀνθήματα καὶ ἔλικας. Ἄπαντα τὰ ἀνωτέρω ἀγγεῖα μετὰ τὸν καθαρισμὸν τῶν παρουσιασάν χρυσιζούσαν καὶ εἰς τὰ καλύτερον διατηρούμενα σημεῖα ἐξαιρετικῶς στίλβουσαν ἐπιφάνειαν.

Χρυσᾶ κτερίσματα: Διπλῆ περόνη ἰλλυρικοῦ τύπου εἰς ἀρίστην κατάστασιν, ὁμοιάζουσα ἐν πολλοῖς πρὸς τὰς ἀνευρεθείσας κατὰ τὸ 1962 εἰς τὸ νεκροταφεῖον Δερβενίου. Μῆκος 0,088 μ.

Τρία ἐλάσματα διαστάσεων 0,022 x 0,012 μ. ἕκαστον φέροντα, τὰ μὲν δύο ἐκτυπον παράστασιν ἐφορμῶντος λέοντος (Πί ν. 462 γ), τὸ δὲ

τρίτον ἐκτυπον λεοντοκεφαλὴν κατὰ μέτωπον (Πί ν. 463 γ). Ἄπαντα ἐξαιρετικῆς ἀποδόσεως.

Λεπτότατα ἀνθήματα καὶ ἀνθη λατοῦ, ἐξαιρέτου ἐργασίας, συνδεδεμένα μεταξύ τῶν διὰ λεπτοῦ σύρματος, ἐκόσμου ἀπολεσθέν ἀγνωστον ἀντικείμενον. Προσηρμόζοντο εἰς τοῦτο διὰ μικρῶν ἡλῶν, τινὲς τῶν ὁποίων σφάζονται.

Ἐλασμα, πλάτους 0,008 καὶ μήκους 0,088 μ., φέρον ἐκτυπον πλοχμόν, ὡς καὶ μία ψήφος ἐπιμήκης, ὀκταγωνικῆ, μήκους 0,01 μ.

Ἄνευρέθη ἐπίσης ἐρυθρόμορφος ἀρβαλλοειδῆς λήκυθος φέρουσα μόλις διακρινομένην παράστασιν καθημένης γυναικὸς μετὰ ἱσταμένης θεραπευμένης παινίδος, ὕψους 0,205 μ., ἀλάβαstron ἐφθαρμένον, χαλκῆ στλεγγίς, καὶ σιδηρᾶ αἰχμὴ δόρατος, μήκους 0,58 μ. Ὁ ὡς ἄνω τάφος χρονολογεῖται εἰς τὰ μέσα περίπου τοῦ β' ἡμίσεος τοῦ 5ου π.Χ. αἰῶνος.

Ἐξ ἐσκαπτομένου οἰκοπέδου ἐπὶ τῆς ὁδοῦ Γιαννιτσῶν (ἐναντι τοῦ σιδηροδρομικοῦ σταθμοῦ) μετεφέρθη εἰς τὸ Μουσεῖον Θεσσαλονίκης μαρμαρινὴ σαρκοφάγος εἰς σχῆμα τραπέζης. Ἐπὶ τοῦ καλύμματος νεαρὸς πτερωτὸς δαίμων κατακεκλιμένος ἐπὶ λεοντῆς (Πί ν. 464 α).

Ἐπὶ τῆς προσθίας ὄψεως φέρει τὴν ἐπιγραφήν:

Πυρρία ἐκγόνη ἔτους ΗΤ Πανήμο(ν)

Ἀκεραῖω γαμβρῶ ἔτους ΘΤ Αἰδονα(ου)

Κόρραγος

Πάνημος: Μὴν τοῦ μακεδονικοῦ ἡμερολογίου. Αἰδοναῖος: οὐχὶ γνωστὸς τύπος τοῦ μακεδονικοῦ μηνὸς Αἰδοναίου ἢ Αἰδναίου. Αἱ χρονολογίαι ΗΤ καὶ ΘΤ ἀντιστοιχοῦν πρὸς τὰ ἔτη 160 καὶ 161 μ.Χ., λαμβανομένου ὡς ἀρχῆς τοῦ ἔτους 148 π.Χ.

Ὑψος σαρκοφάγου 1.10, πλάτος 1.55 μ.

Τὰ γράμματα, ὕψους 0,05 - 0,06 μ., ἀποδίδονται ἀναγλύφως, περιορίζονται δὲ ἐντὸς διπλῆς ἀναγλύφου ἐπίσης ταινίας.

Ἐξ ὀρύγματος ἐπὶ τῆς ὁδοῦ Ἁγίου Νικολάου καὶ πλησίον τοῦ ναοῦ Ἁγίου Δημητρίου ἐξήχθη μαρμαρινὴ κεφαλὴ γυναικὸς, ὕψους 0,39 μ., ἐνθετός ποτε εἰς κορμὸν ἀγάλματος. Σφάζεται εἰς καλὴν κατάστασιν πλὴν τῆς ἀποκεκορυμένης ρινός. Τὸ τμήμα μεταξύ ρινὸς καὶ ἄνω χεῖλους ὡς καὶ ὁ λαιμὸς δὲν ἔχουν ὑποστῆ τὴν τελικὴν ἐπεξεργασίαν. Τέχνη σχετικῶς καλὴ. Ἡ κεφαλὴ ἐκ τοῦ σχήματος τῆς κόμης χρονολογεῖται εἰς τὸ 200 μ.Χ. περίπου (Πί ν. 465 β).

Μετεφέρθη ἐπίσης εἰς τὸ Μουσεῖον Θεσσαλονίκης, ἐξαχθεῖσα ἐκ τοῦ τόπου ἐνθα ἀπορρίπτονται σφῆματα οἰκοδομῶν (μάζα), μαρμαρινὴ κεφαλὴ νέου ἀνδρὸς φέροντος βραχεῖαν οὐλῆν

κόμην. Τὸ πρόσωπον λίαν ἐφθαρμένον ὕψος 0,28 μ. (Πί ν. 465 γ).

Βωμὸς μαρμαρίνος ρωμαϊκῆς ἐποχῆς μετεφέρθη εἰς τὸ Μουσεῖον Θεσσαλονίκης ἐκ τῆς περιοχῆς Συντριβανίου, ὕψους 0,77 μ. Εἰς τὴν κυρίαν ὄψιν φέρει τρεῖς προτομάς. Τέχνη καὶ διατήρησις μετρία (Πί ν. 464 β).

β) Πιερία

Ἐκ Ρυακίου Πιερίας μετεφέρθη ἐνταῦθα, ἀνευρεθεῖσα τυχαίως κατὰ τὴν ἄροσιν ἀγροῦ, χαλκῆ κεφαλὴ ἀνδρὸς φυσικοῦ περιπού μεγέθους ἐξ ἀνδριάντος τοῦ 3ου μ.Χ. αἰῶνος, ἀνήκουσα εἰς τὸν τύπον τοῦ αὐτοκράτορος Γαλλιηνοῦ, ἀρίστης τέχνης. Σφάζεται εἰς πολὺ καλὴν κατάστασιν πλην μικρᾶς βλάβης εἰς τὸ ὀπίσθιον τμήμα τοῦ κρανίου (Πί ν. 465 α).

Μουσειακαὶ ἐργασίαι

Συνεχίσθησαν καὶ κατὰ τὸ ἔτος 1964 αἱ παρασκευαστικαὶ ἐργασίαι διὰ τὴν ἐκθεσιν τῶν συλλογῶν ἐν τῷ νέῳ Μουσεῖῳ Θεσσαλονίκης. Ἐπερατώθη ἡ ἐπεξεργασία, καταγραφή καὶ φωτογράφησις τοῦ προϊστορικοῦ ὕλικου, τὸ ὁποῖον εἶναι ἔτοιμον πρὸς ἐκθεσιν, ἅμα τῇ παραδόσει τῶν παραγγελλθεισῶν προθηκῶν. Ἐπερατώθη ἐπίσης ὁ καθαρισμὸς, ἡ συγκόλλησις καὶ φωτογράφησις τῶν εὐρημάτων τοῦ νεκροταφείου τοῦ Δερβενίου, ὡς καὶ ἄλλων χαλκῶν ἀντικειμένων ἐκ διαφόρων τόπων. Συνεπληρώθη ἐξ ἄλλου ἡ ἐπεξεργασία τῶν ὑαλίνων ἀγγείων, τὰ ὅποια εἶναι ἔτοιμα καὶ αὐτὰ πρὸς ἐκθεσιν. Ὁλοκληρώθη ἡ μεταφορὰ τῶν πηλίνων ἀγγείων καὶ εἰδωλίων ἐκ τοῦ παλαιοῦ Μουσείου.

Ἐτακτοποιήθη ἡ μεγάλῃ ἀποθήκη τῶν ἀγγείων, ἐνθα εἰς ράφια καὶ προθήκας ἐξετέθη τὸ δευτερευούσης σημασίας ὕλικόν, ταυτισθέν, καταγραφέν καὶ ἐν μέρει φωτογραφηθέν.

Ἡ μεγάλη ἀποθήκη τῶν γλυπτῶν ἐφοδιάσθη διὰ ραφίων, ὅπου ἐτοποθετήθη τὸ ἐκ τῶν ἀποθηκῶν τοῦ παλαιοῦ Μουσείου μεταφερθὲν ὕλικόν, τὸ μὴ ἐκθέσιμον εἰς τὰς κυρίας αἰθούσας.

Καθυστερεῖ ἡ μεταφορὰ ἐκ τοῦ παλαιοῦ Μουσείου, τελοῦντος ἀκόμη ἐν λειτουργίᾳ, τῶν πλείστων τῶν εἰς τὰς κυρίας αἰθούσας τοῦ νέου Μουσείου μελλόντων νὰ ἐκτεθῶσι γλυπτῶν.

Ἡ καθυστερήσις ὀφείλετο ἄφ' ἐνὸς μὲν εἰς τὴν ἐπιβράδυνσιν τῆς παραλαβῆς τοῦ νέου μουσειακοῦ κτηρίου, δι' ἣν παράδοσιν ὁ ἀνάδοχος ὑπεχρέωθη νὰ ἐκτελέσῃ ὀρισμέναν ἐργασίαν ἐπανορθωτικὰς κακοτεχνιῶν κλπ., ἄφ' ἑτέρου δὲ εἰς τὴν διαπιστωθεῖσαν ἀνάγκην ἐκτελέσεως ὀρισμένων συμπληρωματικῶν ἔργων καὶ τῆς λήψεως

ἀσφαλιστικῶν μέτρων, κατόπιν μάλιστα τῶν προσφάτως σημειωθεῖσῶν διαρρήξεων καὶ κλοπῶν εἰς τὰ Μουσεῖα τῆς χώρας. Ἐν τῷ μεταξύ συνεχίζεται ἡ κατασκευὴ λιθίνων καὶ μαρμαρίνων βάθρων διὰ τὰ γλυπτὰ ἐκθέματα, ἀντὶ τῶν προχείρων κτιστῶν, ποῦ ὑπῆρχον εἰς τὸ παλαιὸν Μουσεῖον.

Τέλος ἐγένετο διευθέτησις τοῦ ἐργαστηρίου συγκολλήσεως πηλίνων καὶ χαλκῶν ἀντικειμένων, ὡς καὶ τοῦ φωτογραφικοῦ, ἐφοδιασθέντων ἀμφοτέρων διὰ τῶν ἀναγκαίων τραπεζῶν, ραφίων, φωριαμῶν κλπ.

M. ΚΑΡΑΜΑΝΩΛΗ - ΣΙΓΑΝΙΔΟΥ

*

ΑΝΑΣΚΑΦΑΙ ΠΕΛΛΗΣ

Τὴν 20ὴν Ἰουλίου 1964 ἤρξατο δι' ὀλίγων ἐργατῶν καὶ τοῦ ἀναγκαίου τεχνικοῦ προσωπικοῦ τὸ προπαρασκευαστικὸν ἔργον τῶν ἀνασκαφῶν τῆς ὁδοῦ ταύτης περιόδου, ἧτοι ὁ καθαρισμὸς, ἡ συγκόλλησις καὶ ἡ ταξινόμησις τῶν εὐρημάτων τῶν ἀνασκαφῶν τοῦ προηγουμένου ἔτους 1963, ὧσων ἡ ἐπεξεργασία διὰ τεχνικοὺς λόγους δὲν εἶχε περατωθῆ, ἡ τακτοποίησις τῶν ἀποθηκῶν, ἡ συμπλήρωσις τῆς καταγραφῆς τοῦ ὕλικου, ὁ καθαρισμὸς τῶν ἀνεσκαμμένων χώρων ἀπάντων τῶν τομέων κλπ.

Τὸ κυρίως ἀνασκαφικὸν ἔργον ἤρξατο τὴν 24ην Αὐγούστου καὶ ἐπερατώθη τὴν 10ην Νοεμβρίου 1964, περιορίσθη δὲ καὶ πάλιν εἰς τὴν κάτω πόλιν, δηλαδὴ εἰς τὸν τομέα I, βορειοανατολικῶς τῆς ἐθνικῆς ὁδοῦ Θεσσαλονίκης - Ἐδέσσης, καὶ τὸν τομέα VI, νοτιοδυτικῶς τῆς αὐτῆς ὁδοῦ. Μικρᾶς ἐκτάσεως ἀνασκαφικαὶ ἐργασίαι διενεργήθησαν πρὸς τούτοις εἰς τάφους ἀνατολικῶς καὶ δυτικῶς τῆς περιοχῆς τῆς κάτω πόλεως. Αἱ ἀνασκαφεῖσαι ἐν ὅλῳ ἐκτάσει ἀνέρχονται εἰς 2.150 περίπου τετραγωνικά μέτρα.

Καθ' ὅλην τὴν περίοδον συνεργάσθησαν αἱ ἐμπειροὶ ἤδη ἐπιστημονικαὶ βοηθοὶ δδ. Δέσποινα Παπακωνσταντίνου καὶ Κλαίρη Παπαπαύλου, τῶν ὁποίων ὁ ζῆλος καὶ ἡ εὐσυνειδησία ἐξαίρονται καὶ ἐνταῦθα. Ἐπὶ μικρότερον χρονικὸν διάστημα, ἀλλὰ μὲ ἀξιοσημείωτον ἐπιμέλειαν καὶ δραστηριότητα συνεργάσθησαν ἐπίσης αἱ πτυχιούχοι δδ. Φανουρία Δακωρόνια καὶ Νίκη Πάλλα. Εἰς τὴν ἀπεικόνισιν τῶν ἀρχαίων ἀξιόλογος ὑπῆρξεν ἡ συμβολὴ τοῦ ζωγράφου-σχεδιαστοῦ κ. Κωνσταντίνου Ἡλιάκη καὶ τοῦ δεξιότηχου φωτογράφου κ. Σπυρ. Τσαβδάρουλου. Διὰ τὸν καθαρισμὸν, συγκόλλησιν κλπ. ἐπεξεργασίαν τῶν



Θεσσαλονίκη. Πλατεία Ναυαρίνου: α. Κατώφλιον και ισχέθυρον δυτικού τοίχου, β. «Κιστέρνα»
Μ. ΚΑΡΑΜΑΝΩΛΗ - ΣΙΓΑΝΙΔΟΥ



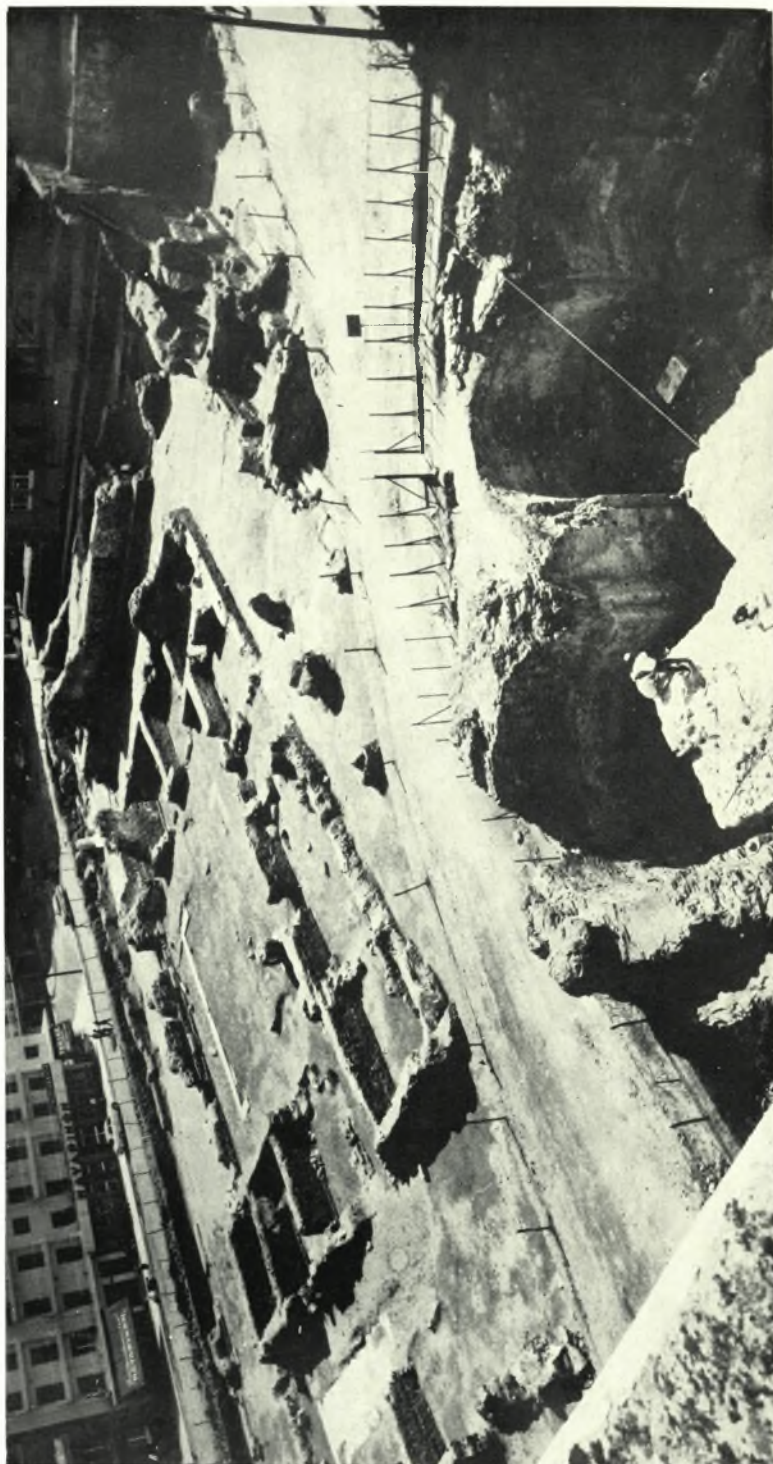
Θεσσαλονίκη. Πλατεία Ναυαρίνου: α. Νοτία κλίμαξ, β. Νότιος εξωτερικός διάδρομος
(ανατολική πλευρά)

Μ. ΚΑΡΑΜΑΝΩΛΗ - ΣΙΓΑΝΙΔΟΥ



Θεσσαλονίκη. Πλατεία Ναυαρίνου: α. Κρηναϊον κατασκεύασμα, β. Ἀνατολικός διάδρομος (ἐσωτερικός καὶ ἐξωτερικός) καὶ ἡ σειρά τῶν συνεχομένων δωματίων

Μ. ΚΑΡΑΜΑΝΩΛΗ - ΣΙΓΑΝΙΔΟΥ



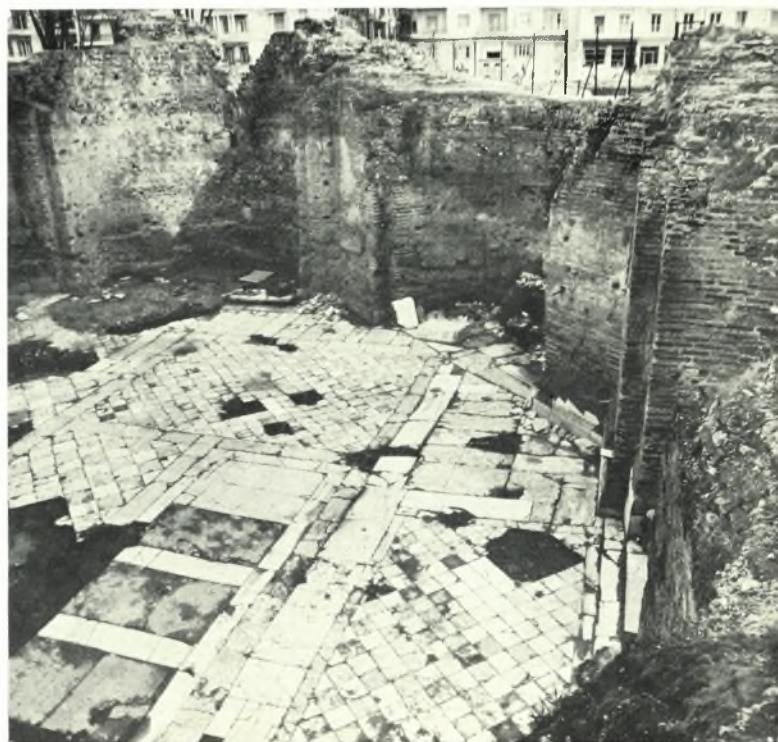
Θεσσαλονίκη. Πλατεία Ναυαρίνου: Άποψη της άνασκαφής από την ΝΔ. γωνία.
Έμπρός διακρίνεται το Όκτάγωνον

Μ. ΚΑΡΑΜΑΝΩΛΗ - ΣΙΓΑΝΙΔΟΥ



Θεσσαλονίκη. Πλατεία Ναυαρίνου: Κεντρικόν τμήμα τοῦ κτίσματος ἀπὸ Β.

Μ. ΚΑΡΑΜΑΝΩΛΗ - ΣΙΓΑΝΙΔΟΥ



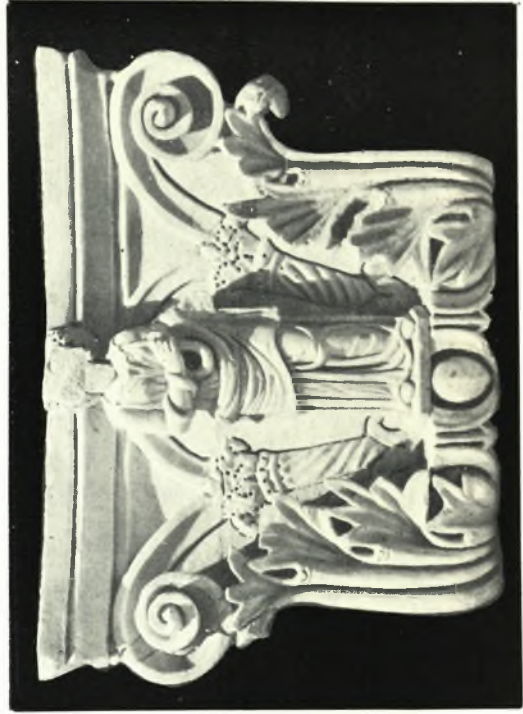
Θεσσαλονίκη. Ὁκτάγωνον. Ἐπίστρωσις δαπέδου: α. Ἄποψις ἀπὸ Δ., β. ΒΔ. περιοχὴ

Μ. ΚΑΡΑΜΑΝΩΛΗ - ΣΙΓΑΝΙΔΟΥ



Θεσσαλονίκη. Ὀκτάγωνον: α - γ. Διακοσμητικά τετράγωνα με μαρμαροθετήματα
ἐκ τῆς διακοσμῆσεως τοῦ δαπέδου

Μ. ΚΑΡΑΜΑΝΩΛΗ - ΣΙΓΑΝΙΔΟΥ



Θεσσαλονίκη. Ὀκτάγωνον: α - δ. Γλυπτά ἐξ ἐπενδύσεως ἐπικιρίων

Μ. ΚΑΡΑΜΑΝΩΛΗ - ΣΙΓΑΝΙΔΟΥ



Θεσσαλονίκη: Ψηφιδωτόν ἄπεδον με μυθολογικὰς παραστάσεις

Μ. ΚΑΡΑΜΑΝΩΛΗ - ΣΙΓΑΝΙΔΟΥ



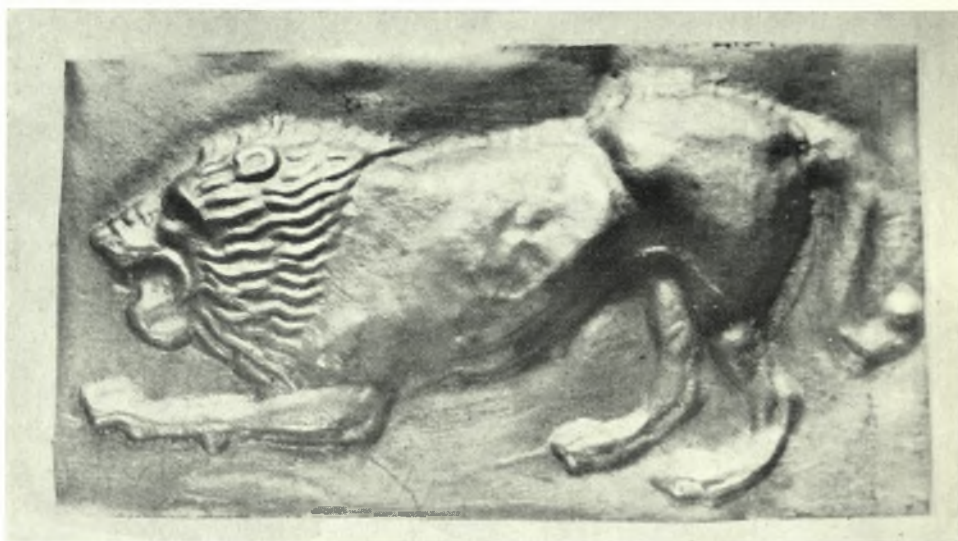
Θεσσαλονίκη: Ψηφιδιότον διάπεδον. Κοιμημένη Ἀριάδνη μετὰ τοῦ Διονύσου καὶ τῆς ἀκόλουθίας του

Μ. ΚΑΡΑΜΑΝΩΛΗ - ΣΙΓΑΝΙΔΟΥ



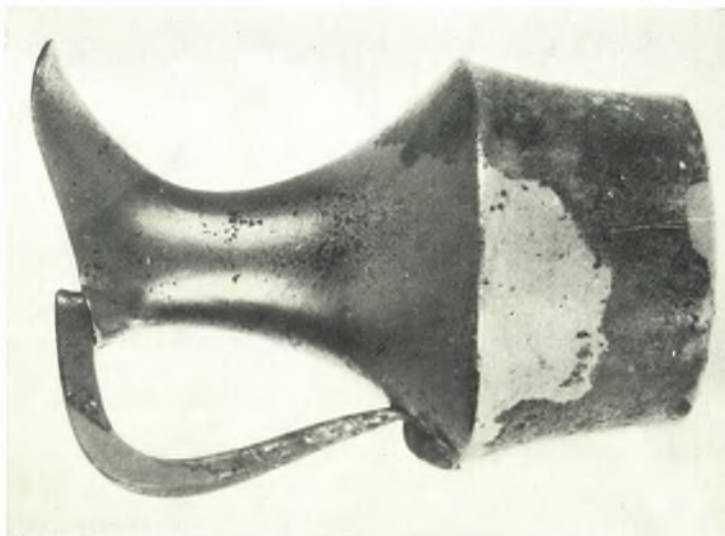
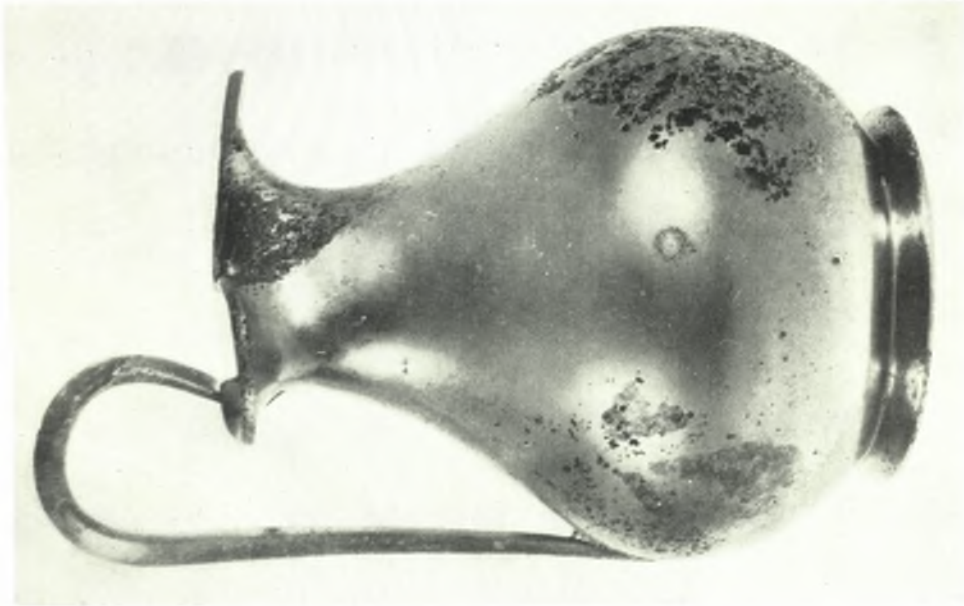
Θεσσαλονίκη: Ψηφιδωτά δάπεδα. α. Σκηνή άρπαγής, β. Γανυμήδης

Μ. ΚΑΡΑΜΑΝΩΛΗ - ΣΙΓΑΝΙΔΟΥ



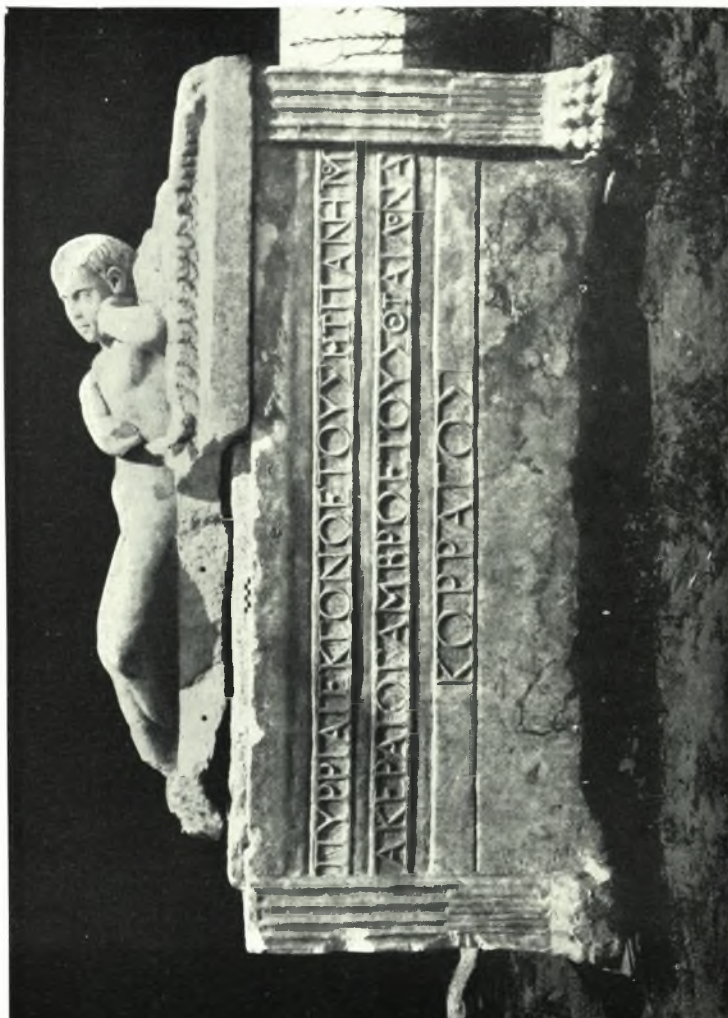
Θεσσαλονίκη. Σταυρούπολις: α - β. Χαλκοῦν ἐπίχρυσον ἀγγεῖον (ἐμπροσθία καὶ πλαγία ὄψις),
γ. Χρυσοῦν ἔλασμα

Μ. ΚΑΡΑΜΑΝΩΛΗ - ΣΙΓΑΝΙΔΟΥ



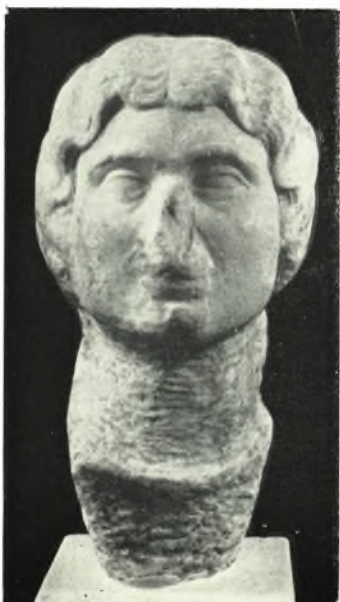
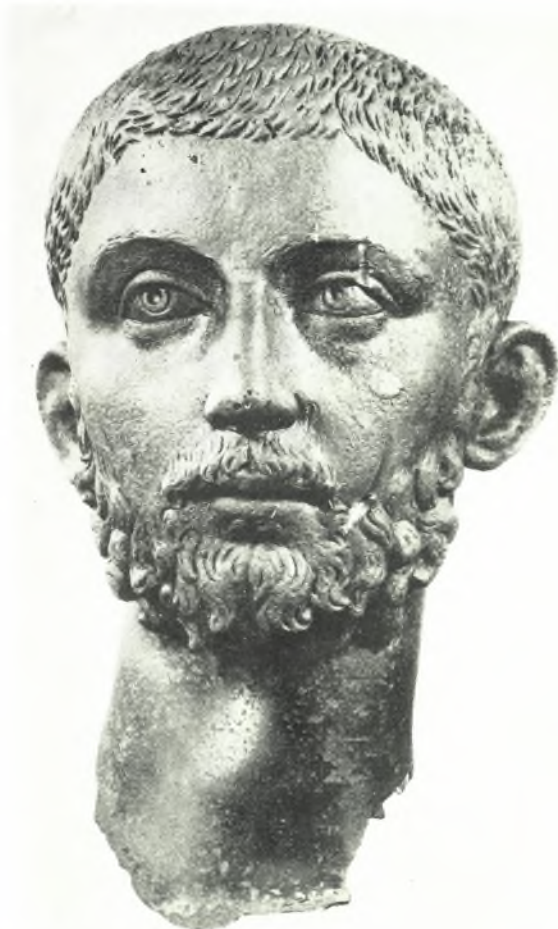
Θεσσαλονίκη. Σταυρούπολις: α. Χαλκή επίχρυσος πρόχους, β. Χαλκή επίχρυσος οίνοχόη, γ. Χρυσούν έλασμα

Μ. ΚΑΡΑΜΑΝΩΛΗ - ΣΙΓΓΑΝΙΔΟΥ



Θεσσαλονίκη: α. Μαρμαρίνη σαρκοφάγος, β. Μαρμάρινος βοιμός

Μ. ΚΑΡΑΜΑΝΩΛΗ - ΣΙΓΑΝΙΔΟΥ



α. Ρυάκιον Πιερίας. Χαλκή κεφαλή, β-γ. Θεσσαλονίκη. Μαρμάρινοι κεφαλαί

Μ. ΚΑΡΑΜΑΝΩΛΗ - ΣΙΓΑΝΙΔΟΥ