

5. Παράλληλως έπεσκευάσθη ή στέγη και έστερεώθησαν οί τοίχοι του ναού του Γενεθλίου τής Θεοτόκου του γειτονικού χωρίου Άλποχωρίου - Μπότσαρη.

6. Το Καθολικόν τής μονής Άγ. Ίωάννου Λυκοτριχίου. Τρίκογχος ναός, σταυροειδής μετά τρούλλου. Έπεσκευάσθησαν μερικώς ή στέγη και οί τοίχοι του ναού, ως και το δάπεδον του νάρθηκος.

7. Ναός Άγ. Τριάδος Δελβινακοπούλου. Μονόκλιτον ναύδριον. Έστερεώθησαν οί τοίχοι και ανακατεσκευάσθη ή άμφικλινής έτοιμόρροπος στέγη του ναού. Η καλώς διατηρουμένη δρύνη θύρα με δύο σκαλιστάς ένθυμισεις έτοποιήθη εις την θέσιν της. Είς την μίαν ένθυμισιν έντός πλαισίου αναγιγνώσκεται: 1794 Μάρτιος 13 / Παπαβασίλι / Στάθι Μάστορα / όπου έγινυκε CII / επί + Βασίλι (Πί ν. 420 δ - ε).

8. Στερεωτικαί έργασιαί έγένοντο έπίσης εις τον ναόν τής Κοινότητος Βαριάδων Ίωαννίνων διά τής κατασκευής άντηρίδων εις τά σημεία ώθήσεων των τόξων προς ένίσχυσιν των τοίχων. Αί δαπάναι άντιμετωπίσθησαν από κοινού μετά τής Κοινότητος.

ΝΟΜΟΣ ΘΕΣΠΡΩΤΙΑΣ

9. Καθολικόν μονής Άγ. Γεωργίου Καμίτσιανης³⁸. Σταυροειδής μετά τρούλλου. Άντικατεστάθησαν αί κέραμοι διά πλακών, ως είχεν παλαιότερον, κατεσκευάσθησαν ή καταρρέυσασα στέγη του νάρθηκος και τά κουφώματα, έστερεώθησαν αί μακραί πλευραι του ναού διά τής ανακατασκευής των δύο άντηρίδων επί τής βορείου πλευράς και διά τής προσθήκης δύο νέων άντιστοίχως επί τής νοτίας, συνεπληρώθησαν τέλος τά έπιχρίσματα εις το έσωτερικόν.

10. Μονή τής Θεοτόκου Ραγίου - Ήγουμενίτσης (Πί ν. 421 α)³⁹. Έπεσκευάσθη ή στέγη και συνεπληρώθησαν εις το έσωτερικόν τά έπιχρίσματα των τοίχων.

11. Ναός τής Κοινότητος Πετροβίτσας⁴⁰, άρχικώς, ως φαίνεται, μονόκλιτος βασιλική, βραδύτερον μετατραπέισα εις τρίκλιτον με ένιαίαν στέγην, ύπερψωθεΐσαν (Πί ν. 421 β). Συμφώνως προς έπιγραφήν εκ κεράμων ύπεράνω τής άψίδος του ιερού ό ναός άνηγέρθη τό έτος 7050 (=1542). Τήν κατασκευήν εις τους πρώτους χρό-

νους τής Τουρκοκρατίας μαρτυροϋν έπίσης ή ζωηρά άνάμνησις τής κεραμοκομητικής τής άψίδος του ιερού και τό εκ γύψου τέμπλον, τεμάχια του όποίου φυλάσσονται εις τό Δημοτικόν Μουσείον Ίωαννίνων. Άνακατεσκευάσθη ή στέγη, συνεπληρώθησαν τά έλλείποντα έπιχρίσματα των τοίχων εις τό έσωτερικόν και έστερεώθησαν οί τοίχοι, όπου παρίστατο άνάγκη.

Σ. Γ. ΔΑΚΑΡΗΣ

*

ΑΝΑΣΚΑΦΗ ΕΝ ΑΜΒΡΑΚΙΑ

Κατόπιν τυχαίας άνευρέσεως άρχαίων κατά τάς έργασίας θεμελιώσεως οίκιας έν Άρτη¹ ένηργήθη τόν Ίανουάριον 1964 μικρά ανασκαφική έρευνα, ή όποια κατέδειξεν ότι εις την περιοχήν ταύτην έξετεινέτο σημαντικόν νεκροταφείον τής άρχαίας Άμβρακίας, ως και παλαιότερον είχε διαπιστωθῆ².

Άπεκαλύφθησαν έν όλω τρεις κιβωτιόσχημοι τάφοι, δύο θήκαι και έξ ταφαί έντός άγγείων. Οί τάφοι είχον τον αυτόν προσανατολισμόν εκ Δ. προς Α. και ήσαν διατεταγμένοι εις δύο ή τρία έπάλληλα στρώματα. Ως ύλικόν έχρησιμοποιήθησαν, έξαιρέσει τής κεραμοσκεπούς θήκης Γ, πλάκες έξ έντοπίου σκληρού άσβεστολίθου, πάχους από 0,08 έως 0,12 μ. Πολλαί τούτων ήσαν ένεπίγραφοι στήλαι εκ προγενεστέρων τάφων. Τά κτερίσματα δέν ήσαν πλούσια κατ' έξαιρέσιν ό τάφος Α απέδωσε χρυσά, έλεφάντινα, χαλκά και σιδηρά άντικείμενα.

Είς την κατωτέρω περιγραφήν τηρείται ή σειρά άποκαλύψεως των τάφων, ως εδρέθησαν κατά την ανασκαφήν (Σ χ ε δ. 1)³.

Τά φ ο ς Α. Κιβωτιόσχημος, έξωτ. διαστ. 1.80 x 0,80 μ. Άθικτα διετηρήθησαν μόνον τμήματα τούτου κατά τάς στενάς πλευράς. Έντός του δυτικού τμήματος δύο νεκροί από των κλειδών και άνω. Παρά τον προς Β. νεκρόν εδρέθησαν χρυσοϋς στέφανος, τέσσαρες χρυσαί δανάκαι, τρεις όμοιαί έλεφάντινα κυλινδρικάί θήκαι ψιμμυθίων (Πί ν. 422 β), τό άνω τμήμα έλεφαντίνης καρφίδος και τεμάχια έλεφαντίνου νάρθηκος. Παρά τον προς Ν. νεκρόν εδρέθησαν σιδηρά αίχημή

1. Το οικόπεδον Ντάλια κείται επί τής όδου Κομμένου, παρά τους δυτικούς πρόποδας του ύψώματος Περράνθης.

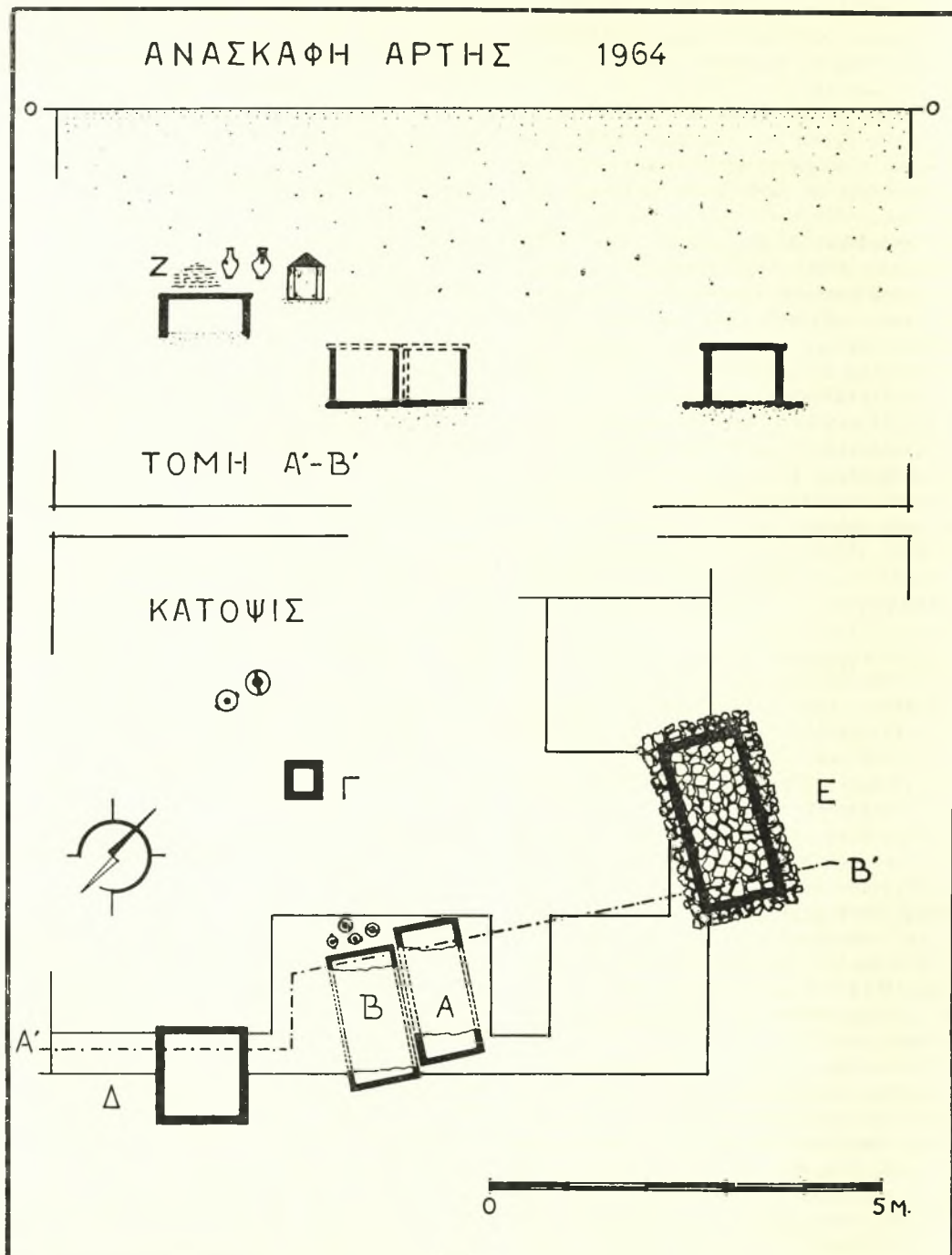
2. Βλ. ΑΔ 1926, 63 κ.έ. ΒΧ 79 (1955), 267 και ΒΧ 80 (1956), 303. Έπίσης τάφοι έχουν εδρέθη παρά τους ανατολικούς πρόποδας τής Περράνθης βλ. ΠΑΕ 1957, 85 κ.έ. ΒΧ 80 (1956), 303 και παρά την δημοσίαν όδόν Άρτης - Μενιδίου βλ. ΑΕ 1897,163.

3. Διά την εκπόνησιν του Σχεδίου εύχαριστώ και έντεϋθεν θερμότατα τον φίλον συνάδελφον κ. Γ. Δεσπίνην.

38. Δ. Πάλλας, ΒΧ 1959, σ. 665, εικ. 8. Φ. Οικονόμος, Η έκκλησία έν Θεσπρωτίη, Άθήναι 1964, σ. 87 - 89.

39. Φ. Οικονόμος, έ. ά. σ. 84 κ.έ.

40. Φ. Πέτσας, ΑΕ 1952, Χρονικά σ. 12 - 13.



Σχέδ. 1. Κάτοψις και τομή ανασκαφής τάφων ἐν Ἀμβρακίᾳ

δώρατος και τεμάχια σιδηρού μαχαριδίου και χαλκής σπλεγγίδος. Ἐκ τῶν εὐρημάτων τούτων ἄξια ιδιαίτερας μνείας εἶναι:

1. Χρυσοὺς στέφανος ἐκ φύλλων δρυὸς (Πί ν. 422 α)⁴, τὰ ὅποια ἦσαν πιθανώτατα προσηρμοσμένα ἐπὶ ταινίας ἐξ ὑφάσματος, ὡς συνάγεται ἐκ τῆς μὴ ἀνευρέσεως τοῦ λίνου τοῦ στεφάνου. Ἡ σημασία τοῦ στεφάνου ὡς κτερίσματος δὲν εἶναι βεβαία. Πρόκειται περὶ τιμητικῆς πρὸς τὸν νεκρὸν διακρίσεως διὰ τὰς πράξεις του, ὡς μαρτυρεῖ ἐπιγραφή ἐκ Πιρήνης⁵ ἢ διὰ τὴν νίκην του εἰς τὸν ἀγῶνα τῆς ζῶης, ὡς ἀναφέρει σχολιαστὴς τοῦ Ἀριστοφάνους⁶;

2. Τέσσαρες χρυσαὶ δανάκai, ἐκ τῶν ὁποίων διατηροῦνται καλῶς τρεῖς, μὲ ἐκτύπους παραστάσεις κηρυκείου, Πηγᾶσου καὶ ἵππου μὲ τὰ γράμματα Θ Ε Σ ὑπὲρ τὴν ράχιν (Πί ν. 422 β). Τὸ ἔθιμον⁷ καταβολῆς ὀβολοῦ ὡς πορθμείου εἰς τὸν Χάρωνα διὰ τὴν διάβασιν τοῦ Ἀχέροντος μαρτυρεῖται παρ' ἀρχαίους⁸ καὶ τοιαῦτα νομίσματα⁹ ἀνευρίσκονται εἰς τάφους κυρίως κατὰ τὴν ἑλληνιστικὴν¹⁰, ἀλλὰ καὶ κατὰ τὴν πρόϊμον κλασικὴν¹¹ καὶ κλασικὴν ἐποχὴν¹². Ἡ παράστασις τοῦ κηρυκείου δικαιολογεῖται ἐκ τοῦ ρόλου τοῦ Ἑρμοῦ ὡς ψυχοπομποῦ. Αἱ παραστάσεις τοῦ Πηγᾶσου καὶ τοῦ ἵππου μὲ τὰ γράμματα Θ Ε Σ μιμνῶνται ἀντιστοίχως τύπους νομισμάτων τῆς Κο-

4. Παρόμοιοι στέφανοι ἔχουν εὑρεθῆ ἐντὸς τάφων βλ. AM 33 (1908), 430 κ.ε., πίν. 251. BMCJ, 176, ἀριθ. 1963, πίν. XXVII καὶ 174, ἀριθ. 1628, πίν. XXVIII. Arch. Zeit. XXXV (1877), 180. Becatti, *Oreficerie Antiche*, 191, ἀριθ. 352, πίν. LXXXVII καὶ 192, ἀριθ. 357, πίν. XCI.AA LIV (1939) 225 καὶ 234 εικ. 5. L. Pollak, Smlg. Nelidow, *Goldschmiedearbeiten*, 2 πίν. II, 2, AE 1906, 78. B. Segall, *Kat. Mus. Benaki*, 57, ἀριθ. 44, πίν. 17 καὶ Πολέμων Γ' (1947), 81, εικ. 1.

5. H. v. Gaerttringen, *Inscr. v. Priene*, 78, ἀριθ. 99, στ. 13 «...τὸν οἰκονόμον τῆς πόλεως ὅς ἂν ἦι τότε στεφανῶσαι ὑπὲρ τοῦ δήμου Θρασύβουλον Δημητρίου ἐπὶ τῆς ἐκφορᾶς στεφάνωι χρυσεῶι.....».

6. R. Higgins, *Greek-Roman Jewellery*, 120 κ.ε. G. Stein, *Scholia in Aristoph. Lysistratam*, 25, στ. 601 «.....μελιτοῦττα ἐδίδοτο τοῖς νεκροῖς, ὡς εἰς τὸν Κέρβερον, καὶ ὀβολὸς μισθὸς τῷ πορθμεί καὶ στέφανος ὡς τὸν βίον διηγωνισμένοισ...» καὶ *Olynthus X*, 158, ὑποσημ. 318 καὶ τὴν αὐτόθι βιβλιογραφίαν περὶ τῆς σημασίας τοῦ στεφάνου ὡς κτερίσματος.

7. Περί τούτου βλ. *Olynthus XI*, 1961 κ.ε. καὶ C. Rendus *St. Petersburg*, 1859, 20 - 1862, VIII - 1863, IX - 1867, IX - 1870, XV.

8. Ἄριστ. Βάτραχοι 140. Λουκιανῶς: *Περὶ πένθους* 10 καὶ *Κατάπλους* 18. Στράβων VIII, 373.

9. Ἐτίθεντο παρὰ τὸν νεκρὸν, εἰς τὸ στόμα ἢ τὴν παλάμην καὶ ἦσαν χρυσαῖ, ἀργυρᾶ, χαλκᾶ ἢ μολύβδινα, βλ. *Acc. d. Lincei*, Not. Scavi 1907, 747.

10. E. Bruck, *Totenteil und Seelgerät*, 145, καὶ ὑποσημειώσεις. *PAE* 1961, 63. *BCH* 6 (1882), 412 καὶ 419. *PAE* 1884, 20. *AA* 1926, 64. *Hesperia* XI (1942), 370.

11. *Corinth*, XIII, 83.

12. *Olynthus*, XI, 203.

ρίνθου ἢ τῶν ἀποικιῶν τῆς¹³, καὶ τῆς Θεσσαλίας¹⁴. Ἐκ τούτων ὁ τάφος χρονολογεῖται εἰς τὰς ἀρχὰς τοῦ 2ου π.Χ. αἰῶνος.

Τάφος Β. Κιβωτιόσχημος, ἔξωτ. διαστ. 1.76 x 0,78 μ., καταστραφεῖς ὑπὸ τῶν ἐργατῶν. Ἐκ τοῦ περιεχομένου του διεσώθη μόνον οἰνοχόη ἄνευ γανώματος, ἐκ τῆς ὁποίας ὁ τάφος χρονολογεῖται εἰς τὰς ἀρχὰς τοῦ 2ου π.Χ. αἰῶνος.

Ταφαὶ ἐν τὸς ἀγγείων. Ἐκτὸς τοῦ τάφου Β, παρὰ τὴν δυτικὴν πλευράν, εὑρέθησαν παρ' ἀλλήλας τέσσαρες τεθραυσμένοι ἀκόσμητοι τεφροδόχοι: δύο ἀμφορεῖς, ἐκ τῶν ὁποίων ὁ εἰς ἐκαλύπτετο διὰ μολυβδίνου πώματος, καὶ δύο ὕδρια.

Τάφος Γ. Θήκη, ἔξωτ. διαστ. 0,493 x 0,455 μ., καλυπτομένη διὰ κεράμων¹⁵, διαστάσεων 0,45 x 0,20 μ. καὶ περιέχουσα τεθραυσμένην ἀκόσμητον τεφροδόχον οἰνοχόην, ἐντὸς τῆς ὁποίας εὑρέθη ἐφθαρμένον χαλκοῦν νόμισμα, χρονολογούμενον μεταξὺ τῶν ἐτῶν 238 - 168 π.Χ.¹⁶. Ὡς βόρειος πλευρὰ τῆς θήκης ἐχρησιμοποίηθη στήλη μὲ τὴν ἐπιγραφήν: *ΛΕΩΝ ΑΝΤΙΑΛΕΟΝΤΟΣ* (βλ. κατωτέρω).

Ταφαὶ ἐν τὸς ἀγγείων. Πρὸς Δ. καὶ εἰς ἀπόστασιν ἐνός μέτρου ἀπὸ τῆς θήκης Γ εὑρέθησαν παρ' ἀλλήλους δύο ἀκέραιοι τεφροδόχοι ἀμφορεῖς. Ὁ εἰς μὲ φυτικὴν διακόσμησιν (Πί ν. 423 α), ὕψ. 0,43, διάμ. χείλους 0,145 μ., χρονολογούμενος περὶ τὸ 200 π.Χ. καὶ ὁ ἕτερος ἄνευ γανώματος (Πί ν. 423 β), ὕψ. 0,33, διάμ. χείλους 0,15 μ., καλυπτόμενος διὰ πηλίνου καὶ μολυβδίνου πώματος¹⁷, ἐσωτερικῶς τοῦ ὁποίου χαράσσονται ἰν tremolo τὸ ὄνομα τοῦ νεκροῦ *ΝΙΚΑΝΑΡΟΣ*¹⁸ *ΦΙΛΑΚΤΙΩΝΟΣ*¹⁹ καὶ κατωτέρω κόσμημα διπλῆς σπείρας (Πί ν. 423 γ).

13. Πρβλ. *SNG Cop (Epirus-Acarnania)*, πίν. 1, ἀριθ. 22 καὶ Πίν. 5, ἀριθ. 200, 205, 203 καὶ *SNG Cop (Thessaly-Ilyricum)* Πί ν. 9, ἀριθ. 434.

14. Πρβλ. *BMC Thessaly*, Πίν. 1, ἀριθ. 6. *SNG Cop. (Thessaly-Ilyricum)* Πίν. 6, ἀριθ. 309, 308, 307 καὶ Πίν. 7, ἀριθ. 324, 325, 327.

15. Πρβλ. *Olynthus*, XI, Πίν. XXX 223 α καὶ 224 α, Πίν. XXXII, 244 α, Πίν. XL 334, Πίν. XLI 338.

16. Πρβλ. *BMC Thessaly*, 94, ἀριθ. 10, Πίν. XXXII, 3.

17. Μολύβδινα ἐνεπίγραφα πάματα τεφροδόχων ἀγγείων ἔχουν εὑρεθῆ καὶ παλαιότερον εἰς Ἀμβρακίαν, βλ. *AA* 1926, 64 καὶ 69 καὶ *BCH* 79 (1955), 267. Σημειωτέον ἐπίσης ὅτι κατὰ τὴν ἑλληνιστικὴν ἐποχὴν ἀπαντοῦν τεφροδόχοι κάλπεις ἐξ ὀλοκλήρου ἐκ μολύβδου, βλ. *Expedition E. Sieglin*, I. *Die Nekropole von Kom-esch-Schukafa*, 52, εικ. 30 καὶ 196, εικ. 141 καὶ M. Almagro, *Las necrópolis de Ampurias*, II, πίν. 2.

18. Τὸ ὄνομα Νικάνδρος παραδίδεται ἐπὶ ψηφισμάτων: 1) Ἐξ Ἀμβρακίας βλ. *AE* 1910, 397, 2) Ἐκ Ραδοτοβίου Ἰωαννίνων βλ. *Hellenica* 1,95 κ.ε., 3) Ἐξ Ἡπείρου βλ. *SGDI* ἀριθ. 1349, στ. 4 καὶ 11 καὶ 4) Ἐκ Δελφῶν βλ. *F.d. Delphes*, III, 2, 96, ἀριθ. 83, ὅπου ἀναφέρεται τὸς Νικάνδρος Θεσπρωτός.

19. Τὸ ὄνομα Φιλιστίων ἀπαντᾷ ἐπὶ μολυβδίνου ἐλάσματος ἐξ Ἀμβρακίας, βλ. *AA* 1926, 69, εικ. 4.

Οί δύο τύποι Σ και C επί της επιγραφής δικαιολογούνται εκ τῆς συνυπάρξεως δύο ἢ καὶ περισσότερων μορφῶν τοῦ αὐτοῦ γράμματος καὶ εκ τῆς διαθέσεως τοῦ χαρακτοῦ πρὸς ἀλλαγὴν τοῦ τύπου τῶν γραμμάτων²⁰. Ἡ παρουσία τῶν C καὶ Ω δὲν σημαίνει ἀναγκαιῶς μεταγενεστέραν χρονολόγησιν, διότι π.χ. τὸ μνηοειδὲς C παραδίδεται ἤδη ἀπὸ τοῦ 4ου π.Χ. αἰῶνος εκ Δωδώνης²¹. Ὡς εκ τῶν ἀνωτέρω ὁ ἀμφορεὺς χρονολογεῖται μόνον εκ τοῦ σχήματος περὶ τὸ 200 π.Χ.

Τάφος Δ. Θήκη εὐρεθεῖσα κενή, ἔξωτ. διαστάσ. 1.20 x 1.15 μ. Ὑπεράνω τῆς καλυπτηρίου πλακὸς ἀδιατάρακτον στῤῥμα ἑναγικῆς πυρᾶς, πάχος 0,40 μ., ἐντὸς τῆς ὁποίας εὐρέθησαν ὀστρακα μελαμβαφῶν λεκανίδων καὶ κυλίκων μετὰ χαμηλοῦ ποδὸς ὡς καὶ ἐφθαρμένον χαλκοῦν νόμισμα, χρονολογούμενον μεταξὺ τῶν ἐτῶν 279 - 168 π.Χ.²².

Τάφος Ε. Κιβωτιόσχημος, ἔξωτ. διαστ. 2 x 0,87 μ. Αἱ πλάκες - πλευραὶ ἠδράζοντο ἐπὶ ἐπιπέδου ἐξ ἀργῶν λίθων, ἴσως λόγῳ ἀνωμαλίας τοῦ ἐδάφους. Ὁ νεκρὸς ἔκειτο ὑπτίος μετὰ τὴν κεφαλὴν πρὸς Δ., παρὰ τὴν ὁποίαν οἰνοχοῖσκη, ὕψ. 0,13, διάμ. χεῖλους 0,025 μ. (Πί ν. 424 α), κάλυμμα χαλκοῦ κατόπτρου, διαμ. 0,13 μ. (Πί ν. 424 γ) καὶ μεγαρικός σκύφος, ὕψ. 0,045, διάμ. χεῖλους 0,09 μ. (Πί ν. 424 β), ἐντὸς τοῦ ὁποίου τρεῖς ἀστράγαλοι²³. Παρὰ τοὺς πόδας πῆλινον, ἀκόσμητον ποτήριον εἰς τεμάχια καὶ ἐφθαρμένον χαλκοῦν νόμισμα, χρονολογούμενον μεταξὺ 238 - 168 π.Χ.²⁴. Ἐκτὸς τοῦ τάφου, παρὰ τὴν ΒΑ. γωνίαν, εὐρέθησαν οἰνοχόη ἄνευ γανώματος, δύο δακρυδόχοι καὶ λείψανα ὀστέων. Ὡς βόρειος πλευρὰ τοῦ τάφου ἐχρησιμοποιήθη στήλη μετὰ τὴν ἐπιγραφὴν ΔΑΜΩΝ ΑΛΕΞΙΩΝΟΣ (βλ. κατωτέρω).

Ἐκ τοῦ κατασκαφέντος ὑπὸ τῶν ἐργατῶν χώρου, κειμένου δυτικώτερον τῶν παρὰ τὴν θήκη γ δύο τεφροδόχων ἀμφορέων, προέρχονται τὰ ἐξῆς ἀγγεῖα:

1. Ἀττικὴ μελανόμορφος λήκυθος. Ὑψος 0,21 μ. Κύκλος τοῦ Athena painter²⁵ (Πί ν. 424 δ).

20. Βλ. ΑΒΕ 1913, 5, ἀριθ. 101, ὅπου εὐρίσκειται τέσσαρα διαφορετικὰ Α εἰς τὴν αὐτὴν λέξιν. Ἐπίσης βλ. IG XII^a Suppl. 1360.

21. Πρόκειται περὶ τοῦ ψηφίσματος τοῦ Νεοπολεμίου, χρονολογούμενου μεταξὺ 370 - 369 π.Χ. βλ. Δ. Εὐαγγελίδην, ΑΕ 1956, 4. Τὸ C ἀπαντᾷ σποραδικῶς κατὰ τὸν 4ον π.Χ. αἰῶνα καὶ ἀποβαίνει κανὼν εἰς τὸν 3ον π.Χ. Βλ. Klaffenbach, Griechische Epigraphik, 43.

22. Πρβλ. BMC Thessaly, 197, ἀριθ. 41.

23. Διὰ τὴν σημασίαν τῶν ἀστράγαλων ἐντὸς τάφων βλ. R. Hampe, 107, BWPr, 15 κ.ε. καὶ τὰς αὐτόθι παραπομπάς.

24. Πρβλ. SNG Corp. (Epirus-Acarnania) πίν. I, ἀριθ. 26, 27, 28.

25. Πρβλ. Haspels, ABL πίν. 44, 4 α - c, καὶ 45, 4 α - β.

2. Ἀττικὴ μελαμβαφῆς κύλιξ. Ὑψ. 0,08, διάμ. χεῖλων 0,18 μ. (Πί ν. 424 ε).

3. Μελαμβαφῆς τριφυλλόσχημος οἰνοχοῖσκη. Ὑψ. 0,09 μ. (Πί ν. 424 ε).

4. Ἀρυβαλλοειδὲς ληκύθιον ἄνευ γανώματος. Ὑψ. 0,075 μ. (Πί ν. 424 δ).

5. Ὑάλινος ἀμφορέσκος. Ὑψ. 0,065 μ. (Πί ν. 424 ε).

Αἱ ἐνεπίγραφοι στήλαι

Κατὰ τὴν ἀνασκαφὴν ἀνευρέθησαν ἕξ ἐνεπίγραφοι²⁶ στήλαι εκ προγενεστέρων τάφων, αἱ ὁποῖαι ἐχρησιμοποιήθησαν εκ νέου. Οὕτω αἱ ὑπ' ἀριθ. 2 καὶ 6 τοῦ κατωτέρω καταλόγου εὐρέθησαν κατὰ χώραν ὡς πλευραὶ τῆς θήκης Γ καὶ τοῦ τάφου Ε. Ὡς ὑλικὸν τῶν στηλῶν ἐχρησιμοποιήθη ὑπόλευκος σκληρὸς ἀσβεστόλιθος.

1. Ἐνεπίγραφος ἐπιτύμβιος στήλη, ἔλλιπῆς τὰ κάτω (Πί ν. 425 α). Ὑψος 0,25, πλάτος κάτω 0,303, ἄνω 0,293 καὶ πάχος 0,08 μ. Τὰ ὀνόματα δύο νεκρῶν εἶναι κεχαραγμένα εἰς τέσσαρα στίχους ἐπὶ κεντρικοῦ πεδίου, τὸ ὅποιον περιβάλλεται ὑπὸ ἐγγύθου πλαισίου:

ΓΑΡΩΝ
ΚΛΕΥΜΑΧΟΥ
ΕΥΒΟΥΛΑ
ΑΓΓΕΛΟΧΟΥ

2. Ἐνεπίγραφος ἐπιτύμβιος στήλη, ἔλλιπῆς τὰ κάτω (Πί ν. 425 β). Ὑψος 0,42 μ., πλάτος ἄνω 0,385, κάτω 0,395 καὶ πάχος 0,113 μ. Ἡ προσθία ἐπιφάνεια φέρει ἐγγύθου πλάισιον, τὸ ὅποιον περιβάλλει ἐν ἀνεπίγραφον κεντρικὸν καὶ δύο ἄνωθι τούτου μικρότερα ἐπάλληλα ἐπιμήκη πεδία, ἐντὸς τῶν ὁποίων ἀναγράφονται μετὰ ἀνάγλυφα γράμματα τὸ ὄνομα καὶ τὸ πατρωνυμικὸν τοῦ νεκροῦ:

ΛΕΩΝ²⁷
ΑΝΤΙΑΕΟΝΤΟΣ

3. Λίαν ἀποκεκρουμένη ἐνεπίγραφος ἐπιτύμβιος στήλη, τεθραυσμένη εἰς δύο τεμάχια (Πί ν. 425 γ). Μέγιστον ὕψος 0,55, πλάτος ἄνω 0,60, κάτω 0,61 καὶ πάχος 0,12 μ. Ἐπὶ τοῦ ἄνω τμήματος τῆς προσθίας ἐπιφανείας κυμάτιον, δύο ταινίαι καὶ κλάδος κισσοῦ μετὰ φύλλα ἀντινῶτως δια-

26. Τὰ πλεῖστα τῶν ἐπὶ τῶν στηλῶν ὀνομάτων δὲν μαρτυροῦνται ἐξ Ἠπείρου. Δύο τούτων, Γάρων καὶ Ἐχεκλείδας, δὲν μαρτυροῦνται οὔτε ἐξ ἄλλων περιοχῶν.

27. Τὸ ὄνομα ἀπαντᾷ ἐξ Ἀμβρακίας βλ. BCH 79 (1955), 267. Ὁ Πausanias (6, 3, 7) ἐπίσης ἀναφέρει Λέοντα Ἀμβρακίτην ὀλυμπιονίκην «..... λέγεται δὲ ἐπὶ τῷ Ἐσπολέμῳ καὶ τᾶδε, ὡς ἐφεστήκοιεν τρεῖς ἐπὶ τῷ δρόμῳ Ἑλληνοδικαί, νικᾶν δὲ τῷ μὲν Εὐπολέμῳ δύο ἐξ αὐτῶν δοῖεν, ὁ τρίτος δὲ Ἀμβρακίωτῃ Λέοντι.....».

τεταγμένα. Κάτω τὰ ὀνόματα πέντε νεκρῶν εἰς πέντε στίχους:

ΧΑΙΡΗΝ²⁸ ΦΙΛΟΚΛΕΟΣ
ΕΧΕΚΛΕΙΔΑΣ ΧΑΙΡΗΝΟΣ
ΞΕΝΩ ΝΙΚΩΝΟΣ
ΞΕ[Ν]ΑΡΕΤΑ ΤΙΜΑΝΔΡΟ
ΠΙ[ΟΛΥΣΤ]ΡΑΤΑ ΕΧΕΚΛΕΙΔΑ

4. Ἐνεπίγραφος ἐπιτύμβιος στήλη, σφριζομένη κατὰ τὸ ἄνω ἡμισυ καὶ ἀποκεκρουμένη δεξιὰ (Πί ν. 426 α). Ὑψος 0,365, πλάτος ἄνω 0,325, κάτω 0,345 καὶ πάχος 0,105 μ. Ἐπὶ τῆς προσθίας ἐπιφανείας κάτωθι γεισιπόδων καὶ ἀστραγάλου πλατεῖα ζώνη κοσμουμένη με κλάδων δρυός. Κατωτέρω ἐντὸς πλαισίου τὸ ὄνομα τοῦ νεκροῦ με ἀνάγλυφα γράμματα καὶ ἐντὸς tabulae ansatae τὸ πατρωνυμικόν:

ΦΙΛΟΞΕ[ΝΟΣ]²⁹
ΘΕΟ

5. Ἐνεπίγραφος ἐπιτύμβιος στήλη, σφριζομένη κατὰ τὸ ἄνω ἡμισυ (Πί ν. 426 β). Ὑψος 0,48, πλάτος ἄνω 0,435, κάτω 0,45 καὶ πάχος 0,115 μ. Ἐπὶ τῆς προσθίας ἐπιφανείας, κάτωθι κυματίου, γεισιπόδων καὶ ἀστραγάλου πλατεῖα ζώνη κοσμουμένη με δύο ἀντιρρόπους κλάδους δάφνης, μεταξὺ τῶν ὁποίων ρόδαξ. Κατωτέρω ἐντὸς βαθέος ἐγγλύφου πλαισίου τὸ ὄνομα τῆς νεκρᾶς με ἀνάγλυφα γράμματα καὶ ἐντὸς ἀβαθοῦς πλαισίου κεχαραγμένον τὸ πατρωνυμικόν:

ΞΕΝΟΙ³⁰
ΕΥΔΙΚΟΥ

6. Ἐνεπίγραφος ἐπιτύμβιος στήλη, ἐλλιπής κάτω (Πί ν. 426 γ). Ὑψος 0,77, πλάτος ἄνω 0,535, κάτω 0,555 καὶ πάχος 0,11 μ. Ἐπὶ τῆς προσθίας ὄψεως κάτωθι ἀναγλύφου ρόδακος τὸ ὄνομα τοῦ νεκροῦ ἐντὸς βαθέως ἐγγλύφου πλαισίου. Κατωτέρω ἀστράγαλος, γεισιπόδες ἐντὸς πλαισίου καὶ πλατεῖα ζώνη κοσμουμένη με ἀνθοπλοκάμους, οἱ ὅποιοι ἐκφύονται συμμετρικῶς ἐκατέρωθεν κεντρικοῦ ἄνθους. Ἡ ἐπιγραφή ἐν μεταγραφῇ ἔχει ὡς ἐξῆς:

ΔΑΜΩΝ³¹ ΑΑΒΕΙΩΝΟΣ

Ἡ ἀνωτέρω σειρὰ στηλῶν δίδει τὴν δυνατότητα νὰ παρακολουθήσωμεν τὴν ἐξέλιξιν τούτων

28. Περί ἀρσενικῶν ὀνομάτων εἰς -ήν βλ. Fraser-Rönne, Boeotian West Greek Tombstones, 167.

29. Τὸ ὄνομα ἀπαντᾷ δις ἐκ Δαδώνης, βλ. Δ. Εὐαγγελίδην Ἡπειρ. Χρον. 1935, 251, ἀριθ. 7 καὶ SGI 1351 στ. 5 καὶ 11.

30. Περί θηλυκῶν ὀνομάτων εἰς -οί ἢ -οί βλ. Fraser-Rönne, ἔ.ἀ. 169 καὶ τὰς αὐτόθι παραπομπάς.

31. Τὸ ὄνομα ἀπαντᾷ ἐξ Ἀμβρακίας βλ. Mion. S. III, 365. Παραπλήσια ὀνόματα (Δάμις-Δαμίοι) ἀπαντοῦν ἐξ Ἀμβρακίας, βλ. Fraser-Rönne, ἔ.ἀ., 164.

ἀπὸ τοῦ 4ου π.Χ. αἰῶνος. Ἡ σχετικὴ ἔρευνα τοῦ παλαιότερου γνωστοῦ ὕλικου ὠδήγησεν ἤδη εἰς τὴν διάκρισιν δύο ἐπὶ μέρους τύπων³², ἐκ τῶν ὁποίων ὁ εἰς διαμορφοῦται κατὰ τὸν 4ον π.Χ. αἰῶνα, ὁ δ' ἕτερος κατὰ τὸν 3ον:

Εἰς τὸν παλαιότερον τύπον ἡ προσθία ἐπιφάνεια φέρει ἐγγλυφον πλαισίον, τὸ ὁποῖον περιβάλλει ἐν ἐνεπίγραφον κεντρικὸν πεδίον. Τὰ γράμματα εἶναι εἴτε κεχαραγμένα εἴτε in tremolo³³. Πολλάκις τὸ ὄνομα τοῦ νεκροῦ τίθεται ἐντὸς ἀβαθοῦς πλαισίου καὶ τὸ πατρωνυμικὸν χαράσσεται ἐπὶ τοῦ ἄνω τμήματος τοῦ κεντρικοῦ πεδίου.

Εἰς τὸν νεώτερον τύπον συνεχίζεται ἡ ἀπλότης τοῦ παλαιότερου, ἀλλ' ἡ ἐκτέλεσις ἔχει βελτιωθῆ. Τὰ ὀνόματα ἀναγράφονται με ἀνάγλυφα γράμματα³⁴ καὶ τίθενται εἰς πλείονα τοῦ ἐνὸς πλάσιον. Πολλάκις εἰς τὸ ἄνω πλάσιον τὰ γράμματα εἶναι ἀνάγλυφα καὶ εἰς τὸ κάτω κεχαραγμένα ἢ τάνάπαλιν. Χαρακτηριστικὴ τοῦ 3ου αἰῶνος εἶναι ἡ προσθήκη ἀρχιτεκτονικῶν κοσμημάτων καὶ κλάδων κισσοῦ, δάφνης ἢ δρυός.

Εἰς τὴν ἐξέλιξιν αὐτὴν αἰ νέαι στήλαι τῆς Ἀμβρακίας εὐρίσκουν εὐκόλως τὴν θέσιν των. Ἡ ἀπλότης καὶ ἡ ἀσθηρὰ ἐμφάνισις τῆς 1, χρονολογουμένης εἰς τὸν 4ον αἰῶνα, συνεχίζεται εἰς τὴν 2 με τὴν διαφορὰν ὅτι τὰ ἀνάγλυφα γράμματα καὶ τὰ πλείονα τοῦ ἐνὸς πλάσιον ἀναγγέλλουν τὴν νέαν ἐποχὴν. Κατὰ τὴν μεταβατικὴν αὐτὴν περίοδον ἡ προσπάθεια τοῦ τεχνίτου νὰ ἀπαλύνῃ τὴν αὐστηρὰν ἐμφάνισιν τοῦ παλαιότερου τύπου εἶναι ἐμφανῆς εἰς τὴν 2. Ἡ τάσις πρὸς κόσμησιν³⁵ τῶν στηλῶν εἶναι ἀκόμη περισσότερο χαρακτηριστικὴ εἰς τὴν 3. Ἐν τούτοις ἡ ἐκτέλεσις δὲν εἶναι τόσον βελτιωμένη ὡς ἀργότερον. Ὁ τεχνίτης δὲν εἶναι ἀκόμη ἐξοικειωμένος με τὸν λίθον. Τὰ φύλλα τοῦ κισσοῦ μαρτυροῦν ἀδεξιότητα καὶ ἡ χάραξις τῶν γραμμάτων δὲν εἶναι ἐπιμελής. Ἐν ἀντιθέσει πρὸς τὴν 3, ἡ 4 δεικνύει πλέον προηγμένον στάδιον ἐκτελέσεως. Τὸ κυμάτιον ἀντικαθίσταται ἀπὸ γεισιπόδας καὶ ἀστράγαλον, τὰ δὲ φύλλα δρυός εἶναι φυσικώτερον ἀποδεδομένα. Ἐν παρενθέσει ἄς σημειωθῇ ἐνταῦθα ὅτι ἡ δρυς εἶχεν ὄλως ἰδιαιτέραν σημασίαν εἰς

32. Fraser-Rönne, ἔ.ἀ. 187 κ.έ.

33. Ὁμοίως 154 κ.έ. Ἡ τεχνικὴ αὕτη ἀπαντᾷ ἐπὶ μεταλλίων μικροαντικειμένων ὡς π.χ. ἐπὶ χαλκῶν καὶ μολυβδίνων ἐλασμάτων ἐκ Δαδώνης. Ἐκτενέστερον περὶ ταύτης βλ. καὶ Jacobstahl, Greek Pins, 209 κ.έ.

34. Ἡ τεχνικὴ τῶν ἀναγλύφων γραμμάτων εἶναι φαινόμενον τῆς ἐλληνιστικῆς ἐποχῆς καὶ διὰ τοῦ 3ου π.Χ. αἰῶνος εἰς τὴν δυτικὴν Ἑλλάδα, βλ. Hellenica 10 (1955), 266 καὶ AM 27 (1902), 330 κ.έ.

35. Γενικῶς περὶ τῆς κοσμήσεως τῶν στηλῶν βλ. Fraser-Rönne, ἔ.ἀ., 176 κ.έ.

τὴν Ἡπειρον ὡς ἱερὸν δένδρον τοῦ Διὸς εἰς τὴν Δαδώνην. Ὡς ἐκ τούτου οἱ κλάδοι δρυὸς ἐπὶ στηλῶν καὶ ὁ δρυῖνος στέφανος ἐπὶ νομισμάτων ἦσαν ἀγαπητὰ κοσμήματα εἰς τοὺς τεχνίτας τῆς Ἀμβρακίας, πρωτεύουσας τῆς Ἡλείου ἐπὶ Πύρου. Ἡ *tabula ansata*, ἐντὸς τῆς ὁποίας τίθεται τὸ ὄνομα τοῦ νεκροῦ ἢ τὸ πατρωνυμικόν του, εἶναι χαρακτηριστικὸν τοῦ 3ου αἰῶνος. Ἡ 5 εἶναι ἀπὸ τὰ καλύτερα παραδείγματα τῶν μέσων τοῦ αἰῶνος. Τὸ σχέδιον παρουσιάζει τῶρα μεγαλυτέραν καθαρότητα καὶ ἡ ἐκτέλεσις εἶναι ἐπιμελής. Τὸ κόσμημα τῶν κλάδων δάφνης, ὡς καὶ τῶν κλάδων κισσοῦ ἐπὶ τῆς 3, ἀνευρίσκεται σπανίως ἐπὶ ἐπιταμβίων στηλῶν ἐκτὸς τῆς δυτικῆς Ἑλλάδος. Κατὰ τὴν κλασσικὴν περίοδον δὲν ὑπάρχει ἄνθος μεταξὺ τῶν δύο κλάδων³⁶, ἐνῶ κατὰ τὴν ἑλληνιστικὴν ἐν ἄνθος ὁμοιάζον πρὸς ρόδακα καταλαμβάνει τὸ μεταξὺ τῶν κλάδων διάστημα. Τὸ πλαίσιον, ἐντὸς τοῦ ὁποίου τίθεται τὸ ὄνομα, εἶναι βαθέως ἔγγλυφον ὡς εἰς τὴν 6. Εἰς τὴν τελευταίαν, χρονολογουμένην ὀλίγον μετὰ τὰ μέσα τοῦ 3ου αἰῶνος, ἡ καθαρότης τοῦ σχεδίου καὶ τὰ περίτεχνα κοσμήματα μαρτυροῦν τὴν ὀριμότητα τοῦ τεχνίτου. Παρὰ ταῦτα τὴν ἐξέλιξιν χαρακτηρίζει ἀπόλυτος συμμετρία, ξηρότης, σχηματοποιήσις.

Αἱ ἐνταῦθα παρουσιαζόμεναι στήλαι καλύπτουν εἰς τὴν ἐξελικτικὴν σειράν, τὴν ὁποίαν ἀνωτέρω συνοπτικῶς διεγράψαμεν, διάστημα ἑνὸς αἰῶνος

36. Πρβλ. στήλην Σαυγένους καὶ στήλην Καλλιίδος ἐκ Βοιωτίας βλ. *AE* 1920, πίν. 2 καὶ 3.

καὶ πλέον. Μὲ τὴν ἐξέλιξιν τῶν ἐπὶ μέρους χαρακτηριστικῶν καὶ τῆς καθόλου ἐργασίας συμβαδίζει καὶ ἀνάλογος ἐξέλιξις τοῦ τύπου τῶν γραμμάτων. Ἐπειδὴ ὁμοῦ τοῦτο δὲν ἀποτελεῖ πάντοτε ἀσφαλὲς χρονολογικὸν κριτήριον, λόγῳ συνυπάρξεως πολλῶν μορφῶν τοῦ αὐτοῦ γράμματος, ἐλήφθη μόνον βοηθητικῶς ὑπ' ὄψιν εἰς τὴν χρονολογικὴν κατάταξιν τῶν στηλῶν μας.

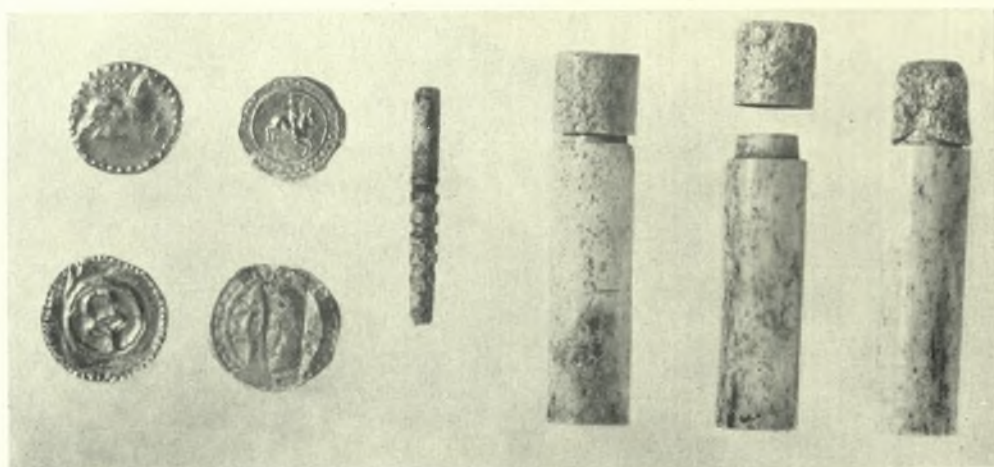
Τοῦ τύπου τῶν στηλῶν τούτων τὴν περαιτέρω ἐξέλιξιν ἐν Ἡλείῳ δυνάμεθα νὰ παρακολουθήσωμεν μέχρι τῶν ἀρχῶν τοῦ 2ου π.Χ. αἰῶνος. Ἡ συνεχῆς καὶ ἰσχυρὰ αὕτη παράδοσις ἐν Ἀμβρακίᾳ ἐπέδρασεν εἰς τὴν διάδοσιν τοῦ τύπου καὶ ἐξω τῶν ὁρίων τῆς ἐν λόγῳ περιοχῆς. Ἐξ ἐπιδράσεως τῆς Ἀμβρακίας π.χ. ἡρμηνεύθη ἡ παρουσία τοιούτων στηλῶν εἰς τὴν δυτικὴν Ἑλλάδα καὶ κυρίως εἰς τὴν Κασσώπην, Ἰθάκην καὶ Θύρρειον³⁷.

Ὁ ἀνασκαφεὶς χώρος ἀποτελεῖ τμῆμα ἐκτεταμένου νεκροταφείου τῆς Ἀμβρακίας, τὸ ὁποῖον, ὡς ἐκ τῶν εὐρημάτων προκύπτει, ἦτο ἐν συνεχείᾳ χρήσει, ἀπὸ τοῦ 5ου μέχρι καὶ τοῦ 2ου π.Χ. αἰῶνος. Ἡ μελλοντικὴ ἔρευνα, ἐπεκτεινομένη κατὰ μῆκος τῶν δυτικῶν προπόδων τῆς Περρῆνης, ὅπου ἀνευρίσκονται τυχαίως ὄστρακα, νομίσματα καὶ τάφοι, ἴσως δώσῃ περισσοτέρας πληροφορίας, ὅσον ἀφορᾷ εἰς τὰ ταφικὰ ἔθιμα ἐν Ἀμβρακίᾳ.

Η. Κ. ΤΣΙΡΙΒΑΚΟΣ

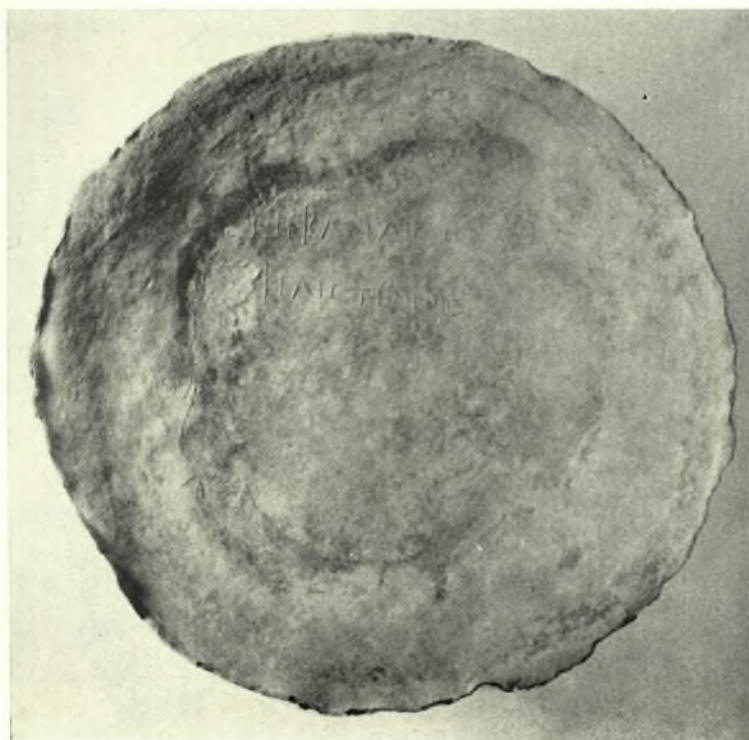
37. Πρβλ. *Fraser-Rönne*, ἔ.δ. πίν. 22 *Kass.* 1, 2, 3 καὶ πίν. 24, *Thyr.* 13.

*



Ἡπειρος. Ἀμβρακία. Τάφος Α: α. Χρυσοῦς στέφανος ἐκ φύλλων δρυός, β. Χρυσῆ δανάκαι καὶ ἔλεφάντιναι θῆκαι ψιμμυθίων

ΗΛ. ΤΣΙΡΙΒΑΚΟΣ



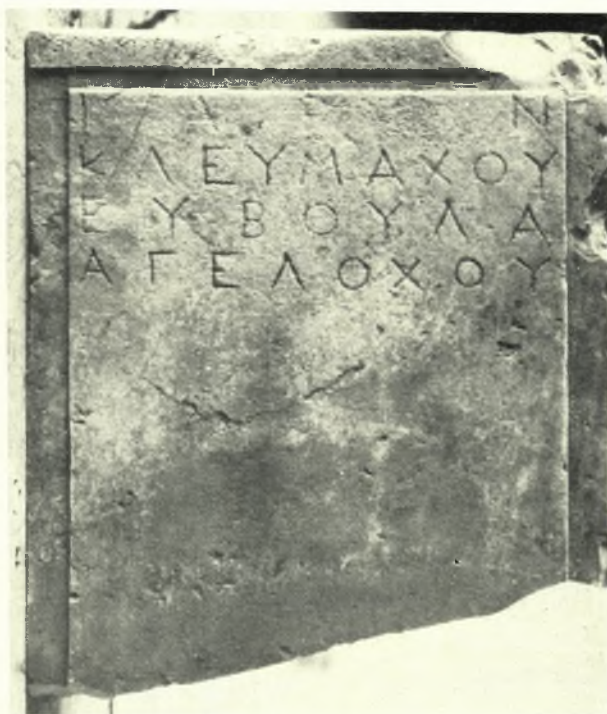
Ἡπειρος, Ἀμβρακία: α - β. Τεφροδόχοι ἀμφορέϊς, γ. Μολύβδινον ἐνεπίγραφον πῶμα τοῦ ἀκοσμήτου ἀμφορέως (Π ί ν. 423 β)

ΗΛ. ΤΣΙΡΙΒΑΚΟΣ



*Ηπειρος. Ἄμβρακία: α - β. Ἄγγεϊα ἐκ τοῦ τάφου Ε, γ. Κάλυμμα χαλκοῦ κατόπτρου ἐκ τοῦ ἰδίου τάφου, δ - ε. Ἄγγεϊα ἐκ καταστραφέντων τάφων

ΗΛ. ΤΣΙΡΙΒΑΚΟΣ



Ἡπειρος. Ἄμβρακία: α - γ. Ἐνεπίγραφοι ἐπιτύμβιοι στήλαι

ΗΛ. ΤΣΙΡΙΒΑΚΟΣ



Ἡπειρος. Ἀμβρακία: α - γ. Ἐνεπίγραφοι ἐπιτύμβιοι στήλαι

ΗΛ. ΤΣΙΡΙΒΑΚΟΣ