

5. Παράλληλως έπεσκευάσθη ή στέγη και έστερεώθησαν οί τοίχοι του ναού του Γενεθλίου τής Θεοτόκου του γειτονικού χωρίου Άλποχωρίου - Μπότσαρη.

6. Το Καθολικόν τής μονής Άγ. Ίωάννου Λυκοτριχίου. Τρίκογχος ναός, σταυροειδής μετά τρούλλου. Έπεσκευάσθησαν μερικώς ή στέγη και οί τοίχοι του ναού, ως και το δάπεδον του νάρθηκος.

7. Ναός Άγ. Τριάδος Δελβινακοπούλου. Μονόκλιτον ναύδριον. Έστερεώθησαν οί τοίχοι και άνακατεσκευάσθη ή άμφικλινής έτοιμόρροπος στέγη του ναού. Η καλώς διατηρουμένη δρυϊνή θύρα με δύο σκαλιστάς ένθυμισεις έτοποιητήθη εις την θέσιν της. Είς την μίαν ένθυμισιν έντός πλαισίου άναγιγνώσκεται: 1794 Μάρτιος 13 / Παπαβασίλι / Στάθι Μάστορα / όπου έγινυκε CII / επί + Βασίλι (Πί ν. 420 δ - ε).

8. Στερεωτικαί έργασιαί έγένοντο έπίσης εις τον ναόν τής Κοινότητας Βαριάδων Ίωαννίνων διά τής κατασκευής άντηρίδων εις τά σημεία ώθήσεων των τόξων προς ένίσχυσιν των τοίχων. Αί δαπάναι άντιμετωπίσθησαν άπό κοινού μετά τής Κοινότητας.

ΝΟΜΟΣ ΘΕΣΠΡΩΤΙΑΣ

9. Καθολικόν μονής Άγ. Γεωργίου Καμίτσιανης³⁸. Σταυροειδής μετά τρούλλου. Άντικατεστάθησαν αί κέραμοι διά πλακών, ως είχεν παλαιότερον, κατεσκευάσθησαν ή καταρρέυσασα στέγη του νάρθηκος και τά κουφώματα, έστερεώθησαν αί μακραί πλευραι του ναού διά τής άνακατασκευής των δύο άντηρίδων επί τής βορείου πλευράς και διά τής προσθήκης δύο νέων άντιστοίχως επί τής νοτίας, συνεπληρώθησαν τέλος τά έπιχρίσματα εις το έσωτερικόν.

10. Μονή τής Θεοτόκου Ραγίου - Ήγουμενίτσης (Πί ν. 421 α)³⁹. Έπεσκευάσθη ή στέγη και συνεπληρώθησαν εις το έσωτερικόν τά έπιχρίσματα των τοίχων.

11. Ναός τής Κοινότητας Πετροβίτσας⁴⁰, άρχικώς, ως φαίνεται, μονόκλιτος βασιλική, βραδύτερον μετατραπέισα εις τρίκλιτον με ένιαίαν στέγην, ύπερψωθεΐσαν (Πί ν. 421 β). Συμφώνως προς έπιγραφήν εκ κεράμων ύπεράνω τής άψίδος του ιερού ο ναός άνηγέρθη τό έτος 7050 (=1542). Τήν κατασκευήν εις τους πρώτους χρό-

νους τής Τουρκοκρατίας μαρτυροϋν έπίσης ή ζωηρά άνάμνησις τής κεραμοκομητικής τής άψίδος του ιερού και τό εκ γύψου τέμπλον, τεμάχια του όποίου φυλάσσονται εις τό Δημοτικόν Μουσείον Ίωαννίνων. Άνακατεσκευάσθη ή στέγη, συνεπληρώθησαν τά έλλείποντα έπιχρίσματα των τοίχων εις τό έσωτερικόν και έστερεώθησαν οί τοίχοι, όπου παρίστατο άνάγκη.

Σ. Γ. ΔΑΚΑΡΗΣ

*

ΑΝΑΣΚΑΦΗ ΕΝ ΑΜΒΡΑΚΙΑ

Κατόπιν τυχαίας άνευρέσεως άρχαίων κατά τάς έργασίας θεμελιώσεως οίκιας έν Άρτη¹ ένηργήθη τόν Ίανουάριον 1964 μικρά άνασκαφική έρευνα, ή όποια κατέδειξεν ότι εις την περιοχήν ταύτην έξετεινέτο σημαντικόν νεκροταφείον τής άρχαίας Άμβρακίας, ως και παλαιότερον είχε διαπιστωθῆ².

Άπεκαλύφθησαν έν όλω τρεις κιβωτιόσχημοι τάφοι, δύο θῆκαι και έξ ταφαί έντός άγγείων. Οί τάφοι είχον τον αύτον προσανατολισμόν εκ Δ. προς Α. και ήσαν διατεταγμένοι εις δύο ή τρία έπάλληλα στρώματα. Ως ύλικόν έχρησιμοποιήθησαν, έξαιρέσει τής κεραμοσκεπούς θήκης Γ, πλάκες έξ έντοπίου σκληρού άσβεστολίθου, πάχους άπό 0,08 έως 0,12 μ. Πολλαι τούτων ήσαν ένεπίγραφοι στήλαι εκ προγενεστέρων τάφων. Τά κτερίσματα δύν ήσαν πλούσια κατ' έξαιρέσιν ο τάφος Α άπέδωσε χρυσά, έλεφάντινα, χαλκά και σιδηρά άντικείμενα.

Είς την κατωτέρω περιγραφήν τηρείται ή σειρά άποκαλύψεως των τάφων, ως εδρέθησαν κατά την άνασκαφήν (Σ χ ε δ. 1)³.

Τά φ ο ς Α. Κιβωτιόσχημος, έξωτ. διαστ. 1.80 x 0,80 μ. Άθικτα διετηρήθησαν μόνον τμήματα τούτου κατά τάς στενάς πλευράς. Έντός του δυτικού τμήματος δύο νεκροί άπό των κλειδών και άνω. Παρά τον προς Β. νεκρόν εδρέθησαν χρυσοϋς στέφανος, τέσσαρες χρυσαί δανάκαι, τρεις όμοιαί έλεφάντινα κυλινδρική θῆκαι ψιμμυθίων (Πί ν. 422 β), τό άνω τμήμα έλεφαντίνης καρφίδος και τεμάχια έλεφαντίνου νάρθηκος. Παρά τον προς Ν. νεκρόν εδρέθησαν σιδηρά αίχμη

1. Το οικόπεδον Ντάλια κείται επί τής όδου Κομμένου, παρά τους δυτικούς πρόποδας του ύψώματος Περράνθης.

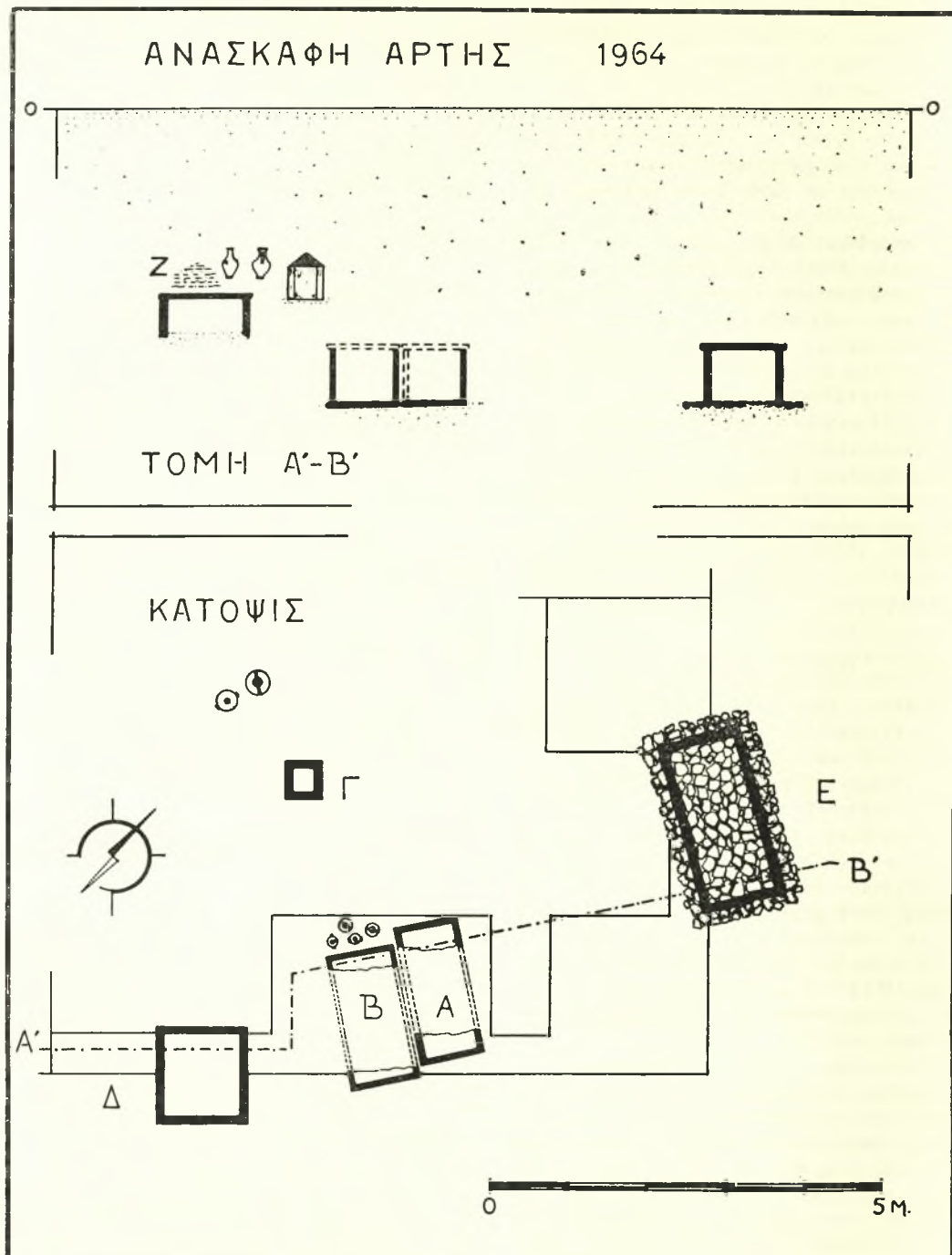
2. Βλ. ΑΔ 1926, 63 κ.έ. ΒΧ 79 (1955), 267 και ΒΧ 80 (1956), 303. Έπίσης τάφοι έχουν εδρέθη παρά τους άνατολικούς πρόποδας τής Περράνθης βλ. ΠΑΕ 1957, 85 κ.έ. ΒΧ 80 (1956), 303 και παρά την δημοσίαν όδόν Άρτης - Μενιδίου βλ. ΑΕ 1897,163.

3. Διά την εκπόνησιν του Σχεδίου εύχαριστώ και έντεϋθεν θερμότατα τον φίλον συνάδελφον κ. Γ. Δεσπίνην.

38. Δ. Πάλλας, ΒΧ 1959, σ. 665, είκ. 8. Φ. Οικονόμος, Η έκκλησία έν Θεσπρωτίη, Άθήναι 1964, σ. 87 - 89.

39. Φ. Οικονόμος, έ. ά. σ. 84 κ.έ.

40. Φ. Πέτσας, ΑΕ 1952, Χρονικά σ. 12 - 13.



Σχέδ. 1. Κάτοψις και τομή ανασκαφής τάφων ἐν Ἀμβρακίᾳ

δώρατος και τεμάχια σιδηρού μαχαιριδίου και χαλκής σπλεγγίδος. Έκ τών εδρημάτων τούτων άξια ιδιαίτερας μνείας είναι:

1. Χρυσούς στέφανος εκ φύλλων δρυός (Πί ν. 422 α)⁴, τὰ όποια ήσαν πιθανότατα προσηρμοσμένα επί ταινίας έξ ύφάσματος, ώς συνάγεται εκ τής μη άνευρέσεως του λίνου του στεφάνου. Ή σημασία του στεφάνου ώς κτερίσματος δέν είναι βεβαία. Πρόκειται περι τιμητικής προς τόν νεκρόν διακρίσεως διά τās πράξεις του, ώς μαρτυρεί έπιγραφή εκ Πριήνης⁵ ή διά τήν νίκην του εις τόν άγώνα τής ζώης, ώς άναφέρει σχολιαστής του Άριστοφάνους⁶;

2. Τέσσαρες χρυσαί δανάκai, εκ τών όποιών διατηρούνται καλώς τρεις, με έκτύπους παραστάσεις κηρυκείου, Πηγάσου και ήππου με τὰ γράμματα Θ Ε Σ ύπερ τήν ράχιν (Πί ν. 422 β). Τό έθιμον⁷ καταβολής όβολου ώς πορθμείου εις τόν Χάριωνα διά τήν διάβασιν του Άχέροντος μαρτυρείται παρ' άρχαίοις⁸ και τοιαύτα νομίσματα⁹ άνευρίσκονται εις τάφους κυρίως κατά τήν έλληνιστικήν¹⁰, αλλά και κατά τήν πρώιμον κλασικήν¹¹ και κλασσικήν έποχήν¹². Ή παράστασις του κηρυκείου δικαιολογείται εκ του ρόλου του Έρμου ώς ψυχοπομπού. Αί παραστάσεις του Πηγάσου και του ήππου με τὰ γράμματα Θ Ε Σ μιμούνται άντιστοιχώς τύπους νομισμάτων τής Κο-

4. Παρόμοιοι στέφανοι έχουν εδρεθί έντός τάφων βλ. AM 33 (1908), 430 κ.έ., πίν. 251. BMCJ, 176, άριθ. 1963, πίν. XXVII και 174, άριθ. 1628, πίν. XXVIII. Arch. Zeit. XXXV (1877), 180. Becatti, Oreficerie Antiche, 191, άριθ. 352, πίν. LXXXVII και 192, άριθ. 357, πίν. XCI.AA LIV (1939) 225 και 234 εικ. 5. L. Pollak, Smlg. Nelidow, Goldschmiedearbeiten, 2 πίν. II, 2. AE 1906, 78. B. Segall, Kat. Mus. Benaki, 57, άριθ. 44, πίν. 17 και Πολέμων Γ' (1947), 81, εικ. 1.

5. H. v. Gaerttringen, Inschr. v. Priene, 78, άριθ. 99, στ. 13 «...τόν οίκονόμον τής πόλεως δες άν ήι τότε στεφανώσαι ύπερ του δήμου Θρασύβουλον Δημητρίου επί τής έκφοράς στεφάνωι χρυσεώι.....».

6. R. Higgins, Greek-Roman Jewellery, 120 κ.έ. G. Stein, Scholia in Aristoph. Lysistratam, 25, στ. 601 «.....μελιτοῦττα έδίδοτο τοις νεκροίς, ώς εις τόν Κέρβερον, και όβολός μισθός τῷ πορθμεί και στέφανος ώς τόν βιον διηγωνισμένοις...» και Olynthus X, 158, ύποσημ. 318 και τήν αυτόθι βιβλιογραφίαν περι τής σημασίας του στεφάνου ώς κτερίσματος.

7. Περι τούτου βλ. Olynthus XI, 1961 κ.έ. και C. Rendus St. Petersburg, 1859, 20 - 1862, VIII - 1863, IX - 1867, IX - 1870, XV.

8. Άριστ. Βάτραχοι 140. Λουκιανού: Περι πένθους 10 και Κατάπλους 18. Στράβων VIII, 373.

9. Έτίθεντο παρά τόν νεκρόν, εις τό στόμα ή τήν παλάμην και ήσαν χρυσαί, άργυρά, χαλκά ή μόλυβδινα, βλ. Acc. d. Lincei, Not. Scavi 1907, 747.

10. E. Bruck, Totenteil und Seelgerat, 145, και ύποσημείωσις. ΠΑΕ 1961, 63. BCH 6 (1882), 412 και 419. ΠΑΕ 1884, 20. ΑΔ 1926, 64. Hesperia XI (1942), 370.

11. Corinth, XIII, 83.

12. Olynthus, XI, 203.

ρίνθου ή τών άποικιων της¹³, και τής Θεσσαλίας¹⁴. Έκ τούτων ό τάφος χρονολογείται εις τās άρχάς του 2ου π.Χ. αιδώνος.

Τάφος Β. Κιβωτιόσημος, έξωτ. διαστ. 1.76 x 0,78 μ., καταστραφείς ύπό τών έργατών. Έκ του περιεχομένου του δισώθη μόνον οινόχόη άνευ γανώματος, εκ τής όποιας ό τάφος χρονολογείται εις τās άρχάς του 2ου π.Χ. αιδώνος.

Ταφαί έν τός άγγείων. Έκτός του τάφου Β, παρά τήν δυτικήν πλευράν, εδρέθησαν παρ' άλλήλας τέσσαρες τεθραυσμένοι άκόσμητοι τεφροδόχοι: δύο άμφορείς, εκ τών όποιών ό εις έκαλύπτετο διά μόλυβδίνου πάματος, και δύο ύδριαί.

Τάφος Γ. Θήκη, έξωτ. διαστ. 0,493 x 0,455 μ., καλυπτομένη διά κεράμων¹⁵, διαστάσεων 0,45 x 0,20 μ. και περιέχουσα τεθραυσμένην άκόσμητον τεφροδόχον οινόχόην, έντός τής όποιας εδρέθη έφθαρμένον χαλκοόν νόμισμα, χρονολογούμενον μεταξυ τών έτών 238 - 168 π.Χ.¹⁶. Ός βόρειος πλευρά τής θήκης έχρησιμοποιήθη στήλη με τήν έπιγραφήν: ΑΕΩΝ ΑΝΤΙΑΕΩΝΤΟΣ (βλ. κατωτέρω).

Ταφαί έν τός άγγείων. Πρός Δ. και εις άπόστασιν ένός μέτρου από τής θήκης Γ εδρέθησαν παρ' άλλήλους δύο άκέραιοι τεφροδόχοι άμφορείς. Ό εις με φυτικήν διακόσμησιν (Πί ν. 423 α), ύψ. 0,43, διάμ. χείλους 0,145 μ., χρονολογούμενος περι τό 200 π.Χ. και ό έτερος άνευ γανώματος (Πί ν. 423 β), ύψ. 0,33, διάμ. χείλους 0,15 μ., καλυπτόμενος διά πηλίνου και μόλυβδίνου πάματος¹⁷, έσωτερικώς του όποιου χαράσσονται in tremolo τό όνομα του νεκρού ΝΙΚΑΝΑΡΟΣ¹⁸ ΦΙΛΑΙΤΙΩΝΟΣ¹⁹ και κατωτέρω κόσμημα διπλής σπείρας (Πί ν. 423 γ).

13. Πρβλ. SNG Cop (Epirus-Acarnania), πίν. 1, άριθ. 22 και Πίν. 5, άριθ. 200, 205, 203 και SNG Cop (Thessaly-Ilyricum) Πί ν. 9, άριθ. 434.

14. Πρβλ. BMC Thessaly, Πίν. 1, άριθ. 6. SNG Cop. (Thessaly-Ilyricum) Πίν. 6, άριθ. 309, 308, 307 και Πίν. 7, άριθ. 324, 325, 327.

15. Πρβλ. Olynthus, XI, Πίν. XXX 223 α και 224 α, Πίν. XXXII, 244 α, Πίν. XL 334, Πίν. XLI 338.

16. Πρβλ. BMC Thessaly, 94, άριθ. 10, Πίν. XXXII, 3.

17. Μολύβδινα ενεπίγραφα πάματα τεφροδόχων άγγείων έχουν εδρεθί και παλαιότερον εις Άμβρακίαν, βλ. ΑΔ 1926, 64 και 69 και BCH 79 (1955), 267. Σημειωτέον έπίσης ότι κατά τήν έλληνιστικήν έποχήν άπαντοϋν τεφροδόχοι κάλπεις έξ όλοκλήρου εκ μόλυβδου, βλ. Expedition E. Sieglin, I. Die Nekropole von Kom-esch-Schukafa, 52, εικ. 30 και 196, εικ. 141 και M. Almagro, Las necrópolis de Ampurias, II, πίν. 2.

18. Τό όνομα Νικάνδρος παραδίδεται επί ψηφισμάτων: 1) Έξ Άμβρακίας βλ. AE 1910, 397, 2) Έκ Ραδοτοβίου Ίωαννίνων βλ. Hellenica 1,95 κ.έ., 3) Έξ Ήπειρου βλ. SGGI άριθ. 1349, στ. 4 και 11 και 4) Έκ Δελφών βλ. F.d. Delphes, III, 2, 96, άριθ. 83, όπου άναφέρεται τις Νικάνδρος Θεσπρωτός.

19. Τό όνομα Φιλιστίων άπαντῆ επί μόλυβδίνου έλάσματος έξ Άμβρακίας, βλ. ΑΔ 1926, 69, εικ. 4.

Οἱ δύο τύποι Σ καὶ C ἐπὶ τῆς ἐπιγραφῆς δικαιολογούνται ἐκ τῆς συνυπάρξεως δύο ἢ καὶ περισσοτέρων μορφῶν τοῦ αὐτοῦ γράμματος καὶ ἐκ τῆς διαθέσεως τοῦ χαρακτοῦ πρὸς ἀλλαγὴν τοῦ τύπου τῶν γραμμάτων²⁰. Ἡ παρουσία τῶν C καὶ Ω δὲν σημαίνει ἀναγκαιῶς μεταγενεστέρων χρονολόγησιν, διότι π.χ. τὸ μνηοειδὲς C παραδίδεται ἤδη ἀπὸ τοῦ 4ου π.Χ. αἰῶνος ἐκ Δωδώνης²¹. Ὡς ἐκ τῶν ἀνωτέρω ὁ ἀμφορεὺς χρονολογεῖται μόνον ἐκ τοῦ σχήματος περὶ τὸ 200 π.Χ.

Τάφος Δ. Θήκη εὐρεθεῖσα κενή, ἔξωτ. διαστάσ. 1.20 x 1.15 μ. Ὑπεράνω τῆς καλυπτηρίου πλακῶς ἀδιατάρακτον στρώμα ἐναγικῆς πυρᾶς, πάχους 0,40 μ., ἐντὸς τῆς ὁποίας εὐρέθησαν ὀστρακα μελαμβαφῶν λεκανίδων καὶ κυλίκων μετὰ χαμηλοῦ ποδῶς ὡς καὶ ἐφαρμένον χαλκοῦν νόμισμα, χρονολογούμενον μεταξὺ τῶν ἐτῶν 279 - 168 π.Χ.²².

Τάφος Ε. Κιβωτιόσχημος, ἔξωτ. διαστ. 2 x 0,87 μ. Αἱ πλάκες - πλευραὶ ἠδράζοντο ἐπὶ ἐπιπέδου ἐξ ἀργῶν λίθων, ἴσως λόγῳ ἀνωμαλίας τοῦ ἐδάφους. Ὁ νεκρὸς ἔκειτο ὑπτίως μετὰ τὴν κεφαλὴν πρὸς Δ., παρὰ τὴν ὁποίαν οἰνοχοῖσκη, ὕψ. 0,13, διάμ. χεῖλους 0,025 μ. (Πί ν. 424 α), κάλυμμα χαλκοῦ κατόπτρου, διαμ. 0,13 μ. (Πί ν. 424 γ) καὶ μεγαρικός σκύφος, ὕψ. 0,045, διάμ. χεῖλους 0,09 μ. (Πί ν. 424 β), ἐντὸς τοῦ οὗοιου τρεῖς ἀστράγαλοι²³. Παρὰ τοὺς πόδας πῆλινον, ἀκόσμητον ποτήριον εἰς τεμάχια καὶ ἐφαρμένον χαλκοῦν νόμισμα, χρονολογούμενον μεταξὺ 238 - 168 π.Χ.²⁴. Ἐκτὸς τοῦ τάφου, παρὰ τὴν ΒΑ. γωνίαν, εὐρέθησαν οἰνοχόη ἄνευ γανώματος, δύο δακρυδόχοι καὶ λείψανα ὀστέων. Ὡς βόρειος πλευρὰ τοῦ τάφου ἐχρησιμοποιήθη στήλη μετὰ τὴν ἐπιγραφὴν ΔΑΜΩΝ ΑΛΕΞΙΩΝΟΣ (βλ. κατωτέρω).

Ἐκ τοῦ κατασκαφέντος ὑπὸ τῶν ἐργατῶν χώρου, κειμένου δυτικώτερον τῶν παρὰ τὴν θήκη γ δύο τεφροδόχων ἀμφορέων, προέρχονται τὰ ἐξῆς ἀγγεῖα:

1. Ἀττικὴ μελανόμορφος λήκυθος. Ὑψος 0,21 μ. Κύκλος τοῦ Athena painter²⁵ (Πί ν. 424 δ).

20. Βλ. ΑΒΕ 1913, 5, ἀριθ. 101, ὅπου εὐρίσκομεν τέσσαρα διαφορετικὰ Α εἰς τὴν αὐτὴν λέξιν. Ἐπίσης βλ. IG XII^a Suppl. 1360.

21. Πρόκειται περὶ τοῦ ψηφίσματος τοῦ Νεοπολέμου, χρονολογούμενου μεταξὺ 370 - 369 π.Χ. βλ. Δ. Εὐαγγελίδην, ΑΕ 1956, 4. Τὸ C ἀπαντᾷ σποραδικῶς κατὰ τὸν 4ον π.Χ. αἰῶνα καὶ ἀποβαίνει κανὼν εἰς τὸν 3ον π.Χ. Βλ. Klaffenbach, Griechische Epigraphik, 43.

22. Πρβλ. BMC Thessaly, 197, ἀριθ. 41.

23. Διὰ τὴν σημασίαν τῶν ἀστράγαλων ἐντὸς τάφων βλ. R. Hampe, 107, BWPr, 15 κ.ε. καὶ τὰς αὐτόθι παραπομπάς.

24. Πρβλ. SNG Corp. (Epirus-Acarnania) πίν. I, ἀριθ. 26, 27, 28.

25. Πρβλ. Haspels, ABL πίν. 44, 4 α - c, καὶ 45, 4 α - β.

2. Ἀττικὴ μελαμβαφῆς κύλιξ. Ὑψ. 0,08, διάμ. χεῖλων 0,18 μ. (Πί ν. 424 ε).

3. Μελαμβαφῆς τριφυλλόσχημος οἰνοχοῖσκη. Ὑψ. 0,09 μ. (Πί ν. 424 ε).

4. Ἀρυβαλλοειδὲς ληκύθιον ἄνευ γανώματος. Ὑψ. 0,075 μ. (Πί ν. 424 δ).

5. Ὑάλινος ἀμφορίσκος. Ὑψ. 0,065 μ. (Πί ν. 424 ε).

Αἱ ἐνεπίγραφοι στήλαι

Κατὰ τὴν ἀνασκαφὴν ἀνευρέθησαν ἕξ ἐνεπίγραφοι²⁶ στήλαι ἐκ προγενεστέρων τάφων, αἱ ὁποῖαι ἐχρησιμοποιήθησαν ἐκ νέου. Οὕτω αἱ ὑπ' ἀριθ. 2 καὶ 6 τοῦ κατωτέρω καταλόγου εὐρέθησαν κατὰ χώραν ὡς πλευραὶ τῆς θήκης Γ καὶ τοῦ τάφου Ε. Ὡς ὑλικὸν τῶν στηλῶν ἐχρησιμοποιήθη ὑπόλευκος σκληρὸς ἀσβεστόλιθος.

1. Ἐνεπίγραφος ἐπιτύμβιος στήλη, ἔλλιπῆς τὰ κάτω (Πί ν. 425 α). Ὑψος 0,25, πλάτος κάτω 0,303, ἄνω 0,293 καὶ πάχος 0,08 μ. Τὰ ὀνόματα δύο νεκρῶν εἶναι κεχαραγμένα εἰς τέσσαρα στίχους ἐπὶ κεντρικοῦ πεδίου, τὸ ὁποῖον περιβάλλεται ὑπὸ ἐγγύθου πλαισίου:

ΓΑΡΩΝ
ΚΛΕΥΜΑΧΟΥ
ΕΥΒΟΥΛΑ
ΑΓΓΕΛΟΧΟΥ

2. Ἐνεπίγραφος ἐπιτύμβιος στήλη, ἔλλιπῆς τὰ κάτω (Πί ν. 425 β). Ὑψος 0,42 μ., πλάτος ἄνω 0,385, κάτω 0,395 καὶ πάχος 0,113 μ. Ἡ προσθία ἐπιφάνεια φέρει ἐγγύθου πλάισιον, τὸ ὁποῖον περιβάλλει ἐν ἀνεπίγραφον κεντρικὸν καὶ δύο ἄνωθι τούτου μικρότερα ἐπάλληλα ἐπιμήκη πεδία, ἐντὸς τῶν ὁποίων ἀναγράφονται μετὰ ἀνάγλυφα γράμματα τὸ ὄνομα καὶ τὸ πατρωνυμικὸν τοῦ νεκροῦ:

ΛΕΩΝ²⁷
ΑΝΤΙΑΕΟΝΤΟΣ

3. Λίαν ἀποκεκρουμένη ἐνεπίγραφος ἐπιτύμβιος στήλη, τεθραυσμένη εἰς δύο τεμάχια (Πί ν. 425 γ). Μέγιστον ὕψος 0,55, πλάτος ἄνω 0,60, κάτω 0,61 καὶ πάχος 0,12 μ. Ἐπὶ τοῦ ἄνω τμήματος τῆς προσθίας ἐπιφανείας κυμάτιον, δύο ταινίαι καὶ κλάδος κισσοῦ μετὰ φύλλα ἀντινῶτως δια-

26. Τὰ πλεῖστα τῶν ἐπὶ τῶν στηλῶν ὀνομάτων δὲν μαρτυροῦνται ἐξ Ἠπείρου. Δύο τούτων, Γάρων καὶ Ἐχεκλείδας, δὲν μαρτυροῦνται οὔτε ἐξ ἄλλων περιοχῶν.

27. Τὸ ὄνομα ἀπαντᾷ ἐξ Ἀμβρακίας βλ. BCH 79 (1955), 267. Ὁ Πausanias (6, 3, 7) ἐπίσης ἀναφέρει Λέοντα Ἀμβρακίτην ὀλυμπιονίκην «..... λέγεται δὲ ἐπὶ τῷ Ἐσπολέμῳ καὶ τάδε, ὡς ἐφεστήκοιεν τρεῖς ἐπὶ τῷ δρόμῳ Ἑλληνοδικαί, νικᾶν δὲ τῷ μὲν Εὐπολέμῳ δύο ἐξ αὐτῶν δοῖεν, ὁ τρίτος δὲ Ἀμβρακίωτῃ Λέοντι.....».

τεταγμένα. Κάτω τὰ ὀνόματα πέντε νεκρῶν εἰς πέντε στίχους:

ΧΑΙΡΗΝ²⁸ ΦΙΛΟΚΛΕΟΣ
ΕΧΕΚΛΕΙΔΑΣ ΧΑΙΡΗΝΟΣ
ΞΕΝΩ ΝΙΚΩΝΟΣ
ΞΕ[Ν]ΑΡΕΤΑ ΤΙΜΑΝΔΡΟ
ΠΙ[ΟΛΥΣΤ]ΡΑΤΑ ΕΧΕΚΛΕΙΔΑ

4. Ἐνεπίγραφος ἐπιτύμβιος στήλη, σφριζομένη κατὰ τὸ ἄνω ἡμισυ καὶ ἀποκεκρουμένη δεξιὰ (Πί ν. 426 α). Ὑψος 0,365, πλάτος ἄνω 0,325, κάτω 0,345 καὶ πᾶχος 0,105 μ. Ἐπὶ τῆς προσθίας ἐπιφανείας κάτωθι γεισιπόδων καὶ ἀστραγάλου πλατεῖα ζώνη κοσμουμένη με κλάδων δρυός. Κατωτέρω ἐντὸς πλαισίου τὸ ὄνομα τοῦ νεκροῦ με ἀνάγλυφα γράμματα καὶ ἐντὸς tabulae ansatae τὸ πατρωνυμικόν:

ΦΙΛΟΞΕ[ΝΟΣ]²⁹
ΘΕΟ

5. Ἐνεπίγραφος ἐπιτύμβιος στήλη, σφριζομένη κατὰ τὸ ἄνω ἡμισυ (Πί ν. 426 β). Ὑψος 0,48, πλάτος ἄνω 0,435, κάτω 0,45 καὶ πᾶχος 0,115 μ. Ἐπὶ τῆς προσθίας ἐπιφανείας, κάτωθι κυματίου, γεισιπόδων καὶ ἀστραγάλου πλατεῖα ζώνη κοσμουμένη με δύο ἀντιρρόπους κλάδους δάφνης, μεταξὺ τῶν ὁποίων ρόδαξ. Κατωτέρω ἐντὸς βαθέος ἐγγλύφου πλαισίου τὸ ὄνομα τῆς νεκρᾶς με ἀνάγλυφα γράμματα καὶ ἐντὸς ἀβαθοῦς πλαισίου κεχαραγμένον τὸ πατρωνυμικόν:

ΞΕΝΟΙ³⁰
ΕΥΔΙΚΟΥ

6. Ἐνεπίγραφος ἐπιτύμβιος στήλη, ἐλλιπής κάτω (Πί ν. 426 γ). Ὑψος 0,77, πλάτος ἄνω 0,535, κάτω 0,555 καὶ πᾶχος 0,11 μ. Ἐπὶ τῆς προσθίας ὄψεως κάτωθι ἀναγλύφου ρόδακος τὸ ὄνομα τοῦ νεκροῦ ἐντὸς βαθέως ἐγγλύφου πλαισίου. Κατωτέρω ἀστράγαλος, γεισιπόδες ἐντὸς πλαισίου καὶ πλατεῖα ζώνη κοσμουμένη με ἀνθοπλοκάμους, οἱ ὅποιοι ἐκφύονται συμμετρικῶς ἐκατέρωθεν κεντρικοῦ ἄνθους. Ἡ ἐπιγραφή ἐν μεταγραφῇ ἔχει ὡς ἐξῆς:

ΔΑΜΩΝ³¹ ΑΑΒΕΙΩΝΟΣ

Ἡ ἀνωτέρω σειρὰ στηλῶν δίδει τὴν δυνατότητα νὰ παρακολουθήσωμεν τὴν ἐξέλιξιν τούτων

28. Περί ἀρσενικῶν ὀνομάτων εἰς -ήν βλ. Fraser-Rönne, Boeotian West Greek Tombstones, 167.

29. Τὸ ὄνομα ἀπαντᾷ δις ἐκ Δαδώνης, βλ. Δ. Εὐαγγελίδην Ἡπειρ. Χρον. 1935, 251, ἀριθ. 7 καὶ SGI 1351 στ. 5 καὶ 11.

30. Περί θηλυκῶν ὀνομάτων εἰς -οί ἢ -οί βλ. Fraser-Rönne, ἔ.ἀ. 169 καὶ τὰς αὐτόθι παραπομπάς.

31. Τὸ ὄνομα ἀπαντᾷ ἐξ Ἀμβρακίας βλ. Mion. S. III, 365. Παραπλήσια ὀνόματα (Δάμις-Δαμίοι) ἀπαντοῦν ἐξ Ἀμβρακίας, βλ. Fraser-Rönne, ἔ.ἀ., 164.

ἀπὸ τοῦ 4ου π.Χ. αἰῶνος. Ἡ σχετικὴ ἔρευνα τοῦ παλαιότερου γνωστοῦ ὕλικου ᾠδήγησεν ἤδη εἰς τὴν διάκρισιν δύο ἐπὶ μέρους τύπων³², ἐκ τῶν ὁποίων ὁ εἰς διαμορφοῦται κατὰ τὸν 4ον π.Χ. αἰῶνα, ὁ δ' ἕτερος κατὰ τὸν 3ον:

Εἰς τὸν παλαιότερον τύπον ἡ προσθία ἐπιφάνεια φέρει ἐγγλυφον πλαισίον, τὸ ὁποῖον περιβάλλει ἐν ἐνεπίγραφον κεντρικὸν πεδίον. Τὰ γράμματα εἶναι εἴτε κεχαραγμένα εἴτε in tremolo³³. Πολλάκις τὸ ὄνομα τοῦ νεκροῦ τίθεται ἐντὸς ἀβαθοῦς πλαισίου καὶ τὸ πατρωνυμικὸν χαράσσεται ἐπὶ τοῦ ἄνω τμήματος τοῦ κεντρικοῦ πεδίου.

Εἰς τὸν νεώτερον τύπον συνεχίζεται ἡ ἀπλότης τοῦ παλαιότερου, ἀλλ' ἡ ἐκτέλεσις ἔχει βελτιωθῆ. Τὰ ὀνόματα ἀναγράφονται με ἀνάγλυφα γράμματα³⁴ καὶ τίθενται εἰς πλείονα τοῦ ἐνὸς πλάσιον. Πολλάκις εἰς τὸ ἄνω πλάσιον τὰ γράμματα εἶναι ἀνάγλυφα καὶ εἰς τὸ κάτω κεχαραγμένα ἢ τάνάπαλιν. Χαρακτηριστικὴ τοῦ 3ου αἰῶνος εἶναι ἡ προσθήκη ἀρχιτεκτονικῶν κοσμημάτων καὶ κλάδων κισσοῦ, δάφνης ἢ δρυός.

Εἰς τὴν ἐξέλιξιν αὐτὴν αἰ νέαι στήλαι τῆς Ἀμβρακίας εὐρίσκουν εὐκόλως τὴν θέσιν των. Ἡ ἀπλότης καὶ ἡ ἀσθηρὰ ἐμφάνισις τῆς 1, χρονολογουμένης εἰς τὸν 4ον αἰῶνα, συνεχίζεται εἰς τὴν 2 με τὴν διαφορὰν ὅτι τὰ ἀνάγλυφα γράμματα καὶ τὰ πλείονα τοῦ ἐνὸς πλάσιον ἀναγγέλλουν τὴν νέαν ἐποχὴν. Κατὰ τὴν μεταβατικὴν αὐτὴν περίοδον ἡ προσπάθεια τοῦ τεχνίτου νὰ ἀπαλύνῃ τὴν αὐστηρὰν ἐμφάνισιν τοῦ παλαιότερου τύπου εἶναι ἐμφανῆς εἰς τὴν 2. Ἡ τάσις πρὸς κόσμησιν³⁵ τῶν στηλῶν εἶναι ἀκόμη περισσότερο χαρακτηριστικὴ εἰς τὴν 3. Ἐν τούτοις ἡ ἐκτέλεσις δὲν εἶναι τόσον βελτιωμένη ὡς ἀργότερον. Ὁ τεχνίτης δὲν εἶναι ἀκόμη ἐξοικειωμένος με τὸν λίθον. Τὰ φύλλα τοῦ κισσοῦ μαρτυροῦν ἀδεξιότητα καὶ ἡ χάραξις τῶν γραμμάτων δὲν εἶναι ἐπιμελής. Ἐν ἀντιθέσει πρὸς τὴν 3, ἡ 4 δεικνύει πλέον προηγμένον στάδιον ἐκτελέσεως. Τὸ κυμάτιον ἀντικαθίσταται ἀπὸ γεισιπόδας καὶ ἀστράγαλον, τὰ δὲ φύλλα δρυός εἶναι φυσικώτερον ἀποδεδομένα. Ἐν παρενθέσει ἄς σημειωθῇ ἐνταῦθα ὅτι ἡ δρυς εἶχεν ὄλως ἰδιαιτέραν σημασίαν εἰς

32. Fraser-Rönne, ἔ.ἀ. 187 κ.έ.

33. Ὁμοίως 154 κ.έ. Ἡ τεχνικὴ αὕτη ἀπαντᾷ ἐπὶ μεταλλίων μικροαντικειμένων ὡς π.χ. ἐπὶ χαλκῶν καὶ μολυβδίνων ἐλασμάτων ἐκ Δαδώνης. Ἐκτενέστερον περὶ ταύτης βλ. καὶ Jacobstahl, Greek Pins, 209 κ.έ.

34. Ἡ τεχνικὴ τῶν ἀναγλύφων γραμμάτων εἶναι φαινόμενον τῆς ἐλληνιστικῆς ἐποχῆς καὶ διὰ τοῦ 3ου π.Χ. αἰῶνος εἰς τὴν δυτικὴν Ἑλλάδα, βλ. Hellenica 10 (1955), 266 καὶ AM 27 (1902), 330 κ.έ.

35. Γενικῶς περὶ τῆς κοσμήσεως τῶν στηλῶν βλ. Fraser-Rönne, ἔ.ἀ., 176 κ.έ.

τὴν Ἡπειρον ὡς ἱερὸν δένδρον τοῦ Διὸς εἰς τὴν Δαδώνην. Ὡς ἐκ τούτου οἱ κλάδοι δρυὸς ἐπὶ στηλῶν καὶ ὁ δρυῖνος στέφανος ἐπὶ νομισμάτων ἦσαν ἀγαπητὰ κοσμήματα εἰς τοὺς τεχνίτας τῆς Ἀμβρακίας, πρωτεύουσας τῆς Ἡπείρου ἐπὶ Πύρου. Ἡ *tabula ansata*, ἐντὸς τῆς ὁποίας τίθεται τὸ ὄνομα τοῦ νεκροῦ ἢ τὸ πατρωνυμικόν του, εἶναι χαρακτηριστικὸν τοῦ 3ου αἰῶνος. Ἡ 5 εἶναι ἀπὸ τὰ καλύτερα παραδείγματα τῶν μέσων τοῦ αἰῶνος. Τὸ σχέδιον παρουσιάζει τῶρα μεγαλυτέραν καθαρότητα καὶ ἡ ἐκτέλεσις εἶναι ἐπιμελής. Τὸ κόσμημα τῶν κλάδων δάφνης, ὡς καὶ τῶν κλάδων κισσοῦ ἐπὶ τῆς 3, ἀνευρίσκεται σπανίως ἐπὶ ἐπιταμβίων στηλῶν ἐκτὸς τῆς δυτικῆς Ἑλλάδος. Κατὰ τὴν κλασσικὴν περίοδον δὲν ὑπάρχει ἄνθος μεταξὺ τῶν δύο κλάδων³⁶, ἐνῶ κατὰ τὴν ἑλληνιστικὴν ἐν ἄνθος ὁμοιάζον πρὸς ρόδακα καταλαμβάνει τὸ μεταξὺ τῶν κλάδων διάστημα. Τὸ πλαίσιον, ἐντὸς τοῦ ὁποίου τίθεται τὸ ὄνομα, εἶναι βαθέως ἔγγλυφον ὡς εἰς τὴν 6. Εἰς τὴν τελευταίαν, χρονολογουμένην ὀλίγον μετὰ τὰ μέσα τοῦ 3ου αἰῶνος, ἡ καθαρότης τοῦ σχεδίου καὶ τὰ περίτεχνα κοσμήματα μαρτυροῦν τὴν ὀριμότητα τοῦ τεχνίτου. Παρὰ ταῦτα τὴν ἐξέλιξιν χαρακτηρίζει ἀπόλυτος συμμετρία, ξηρότης, σχηματοποιήσις.

Αἱ ἐνταῦθα παρουσιαζόμεναι στήλαι καλύπτουν εἰς τὴν ἐξελικτικὴν σειράν, τὴν ὁποίαν ἀνωτέρω συνοπτικῶς διεγράψαμεν, διάστημα ἑνὸς αἰῶνος

36. Πρβλ. στήλην Σαυγένους καὶ στήλην Καλλίδος ἐκ Βοιωτίας βλ. AE 1920, πίν. 2 καὶ 3.

καὶ πλέον. Μὲ τὴν ἐξέλιξιν τῶν ἐπὶ μέρους χαρακτηριστικῶν καὶ τῆς καθόλου ἐργασίας συμβαδίζει καὶ ἀνάλογος ἐξέλιξις τοῦ τύπου τῶν γραμμάτων. Ἐπειδὴ ὁμοῦ τοῦτο δὲν ἀποτελεῖ πάντοτε ἀσφαλὲς χρονολογικὸν κριτήριον, λόγῳ συνυπάρξεως πολλῶν μορφῶν τοῦ αὐτοῦ γράμματος, ἐλήφθη μόνον βοηθητικῶς ὑπ' ὄψιν εἰς τὴν χρονολογικὴν κατάταξιν τῶν στηλῶν μας.

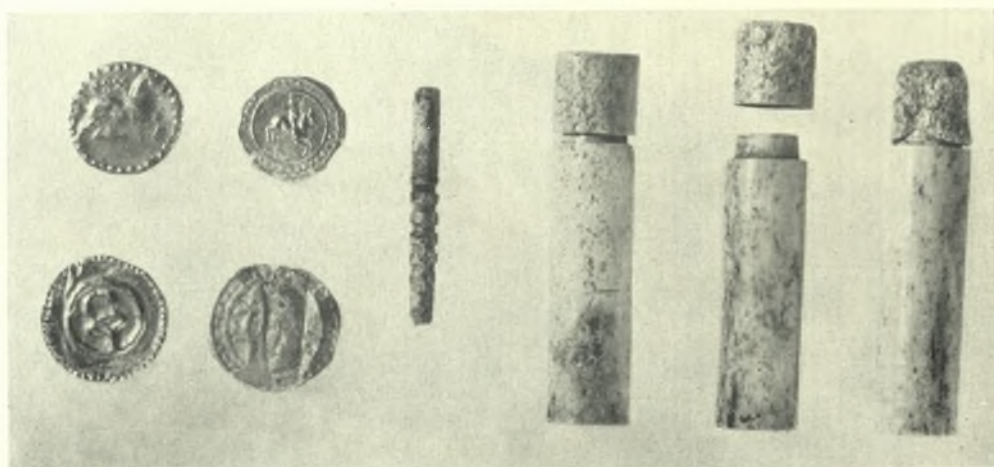
Τοῦ τύπου τῶν στηλῶν τούτων τὴν περαιτέρω ἐξέλιξιν ἐν Ἡπείρῳ δυνάμεθα νὰ παρακολουθήσωμεν μέχρι τῶν ἀρχῶν τοῦ 2ου π.Χ. αἰῶνος. Ἡ συνεχῆς καὶ ἰσχυρὰ αὕτη παράδοσις ἐν Ἀμβρακίᾳ ἐπέδρασεν εἰς τὴν διάδοσιν τοῦ τύπου καὶ ἐξῶ τῶν ὁρίων τῆς ἐν λόγῳ περιοχῆς. Ἐξ ἐπιδράσεως τῆς Ἀμβρακίας π.χ. ἡρμηνεύθη ἡ παρουσία τοιούτων στηλῶν εἰς τὴν δυτικὴν Ἑλλάδα καὶ κυρίως εἰς τὴν Κασσώπην, Ἰθάκην καὶ Θύρρειον³⁷.

Ὁ ἀνασκαφεὶς χώρος ἀποτελεῖ τμήμα ἐκτεταμένου νεκροταφείου τῆς Ἀμβρακίας, τὸ ὁποῖον, ὡς ἐκ τῶν εὐρημάτων προκύπτει, ἦτο ἐν συνεχείᾳ χρήσει, ἀπὸ τοῦ 5ου μέχρι καὶ τοῦ 2ου π.Χ. αἰῶνος. Ἡ μελλοντικὴ ἔρευνα, ἐπεκτεινομένη κατὰ μῆκος τῶν δυτικῶν προποδῶν τῆς Περρῆνης, ὅπου ἀνευρίσκονται τυχαίως ὄστρακα, νομίσματα καὶ τάφοι, ἴσως δώσει περισσοτέρας πληροφορίας, ὅσον ἀφορᾷ εἰς τὰ ταφικὰ ἔθιμα ἐν Ἀμβρακίᾳ.

Η. Κ. ΤΣΙΡΙΒΑΚΟΣ

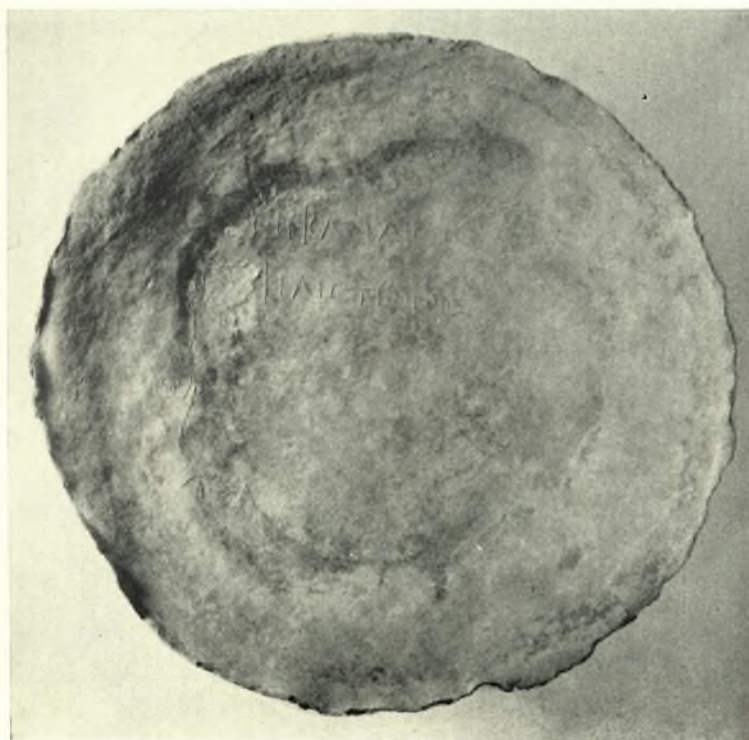
37. Πρβλ. Fraser-Rönne, ἔ.δ. πίν. 22 Kass. 1, 2, 3 καὶ πίν. 24, Thyr. 13.

*



Ἡπειρος. Ἀμβρακία. Τάφος Α: α. Χρυσοὺς στέφανος ἐκ φύλλων δρυός, β. Χρυσῆ δανάκαι καὶ ἔλεφάντιναι θῆκαι ψιμμυθίων

ΗΛ. ΤΣΙΡΙΒΑΚΟΣ



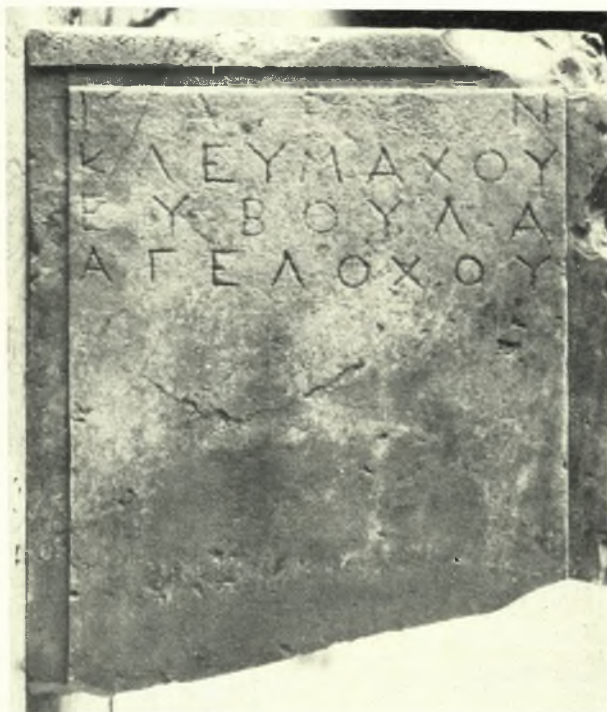
Ἡπειρος, Ἄμβρακία: α - β. Τεφροδόχοι ἀμφορεῖς, γ. Μολύβδινον ἐνεπίγραφον πῶμα τοῦ ἀκοσμήτου ἀμφορέως (Π ί ν. 423 β)

ΗΛ. ΤΣΙΡΙΒΑΚΟΣ



*Ηπειρος, Ἄμβρακία: α - β. Ἄγγεϊα ἐκ τοῦ τάφου Ε, γ. Κάλυμμα χαλκοῦ κατόπτρου ἐκ τοῦ ἰδίου τάφου, δ - ε. Ἄγγεϊα ἐκ καταστραφέντων τάφων

ΗΛ. ΤΣΙΡΙΒΑΚΟΣ



Ἡπειρος. Ἄμβρακία: α - γ. Ἐπιγράφοι ἐπιτύμβιοι στήλαι

ΗΛ. ΤΣΙΡΙΒΑΚΟΣ



Ἡπειρος. Ἀμβρακία: α - γ. Ἐνεπίγραφοι ἐπιτύμβιοι στήλαι

ΗΛ. ΤΣΙΡΙΒΑΚΟΣ