

## ΑΡΧΑΙΟΤΗΤΕΣ ΚΑΙ ΜΝΗΜΕΙΑ

## ΘΕΣΣΑΛΙΑΣ

## Α. ΜΟΥΣΕΙΑΚΑΙ ΕΡΓΑΣΙΑΙ

## 1. Μουσείον Βόλου

Εἰς τὸ Μουσείον Βόλου αἱ ἐπανεκθετικαὶ ἐργασίαι περιορίσθησαν καὶ ἐφέτος εἰς προπαρασκευὴν τοῦ ἐκθεσίμου ὕλικου καὶ γενικὴν συντήρησιν καὶ ἐπιστημονικὴν ἐπεξεργασίαν παλαιοῦ ὕλικου τοῦ Μουσείου καὶ τῶν ἀφθόνων νέων προσκτημάτων. Ἡ καταγραφή καὶ κατάταξις, συγκόλλησις καὶ συμπλήρωσις τῶν ἀγγείων, κυρίως, κατὰ δεύτερον δὲ λόγον ἢ συντήρησις τῶν ἐκ μετάλλου ἀρχαίων, κατέλαβον τὸ μεγαλύτερον μέρος τῆς ὅλης προσπάθειας. Συγχρόνως συνετηρήθησαν κινητὰ ἀρχαῖα, μεταφερθέντα διὰ λόγους ἀσφαλείας ἐκ τοῦ Μουσείου Ἄλμυροῦ (τὸ ὁποῖον ἀκόμη δὲν κατέστη δυνατόν νὰ λειτουρηθῆσιν) καὶ μικρῶν τοπικῶν συλλογῶν ἀρχαιοτήτων (Ἐλασσόνοσ, Φαρσάλων), προπάντων τὰ μετάλλινα, τὰ ὁποῖα εἶχον φθαρῆ σημαντικῶς.

Εἰς τὸ Μουσείον Βόλου μετεφέροντο καθ' ὅλον τὸ ἔτος τυχαῖα εὐρήματα καὶ ἀνασκαφικὸν ὕλικόν (μέρος αὐτοῦ προήρχετο ἐκ τῶν γερμανικῶν ἀνασκαφῶν εἰς Ὀτζάκι Μαγούλαν καὶ Ἄργισσαν, εἶχε δε προσωρινῶς ἀποτεθῆ εἰς τὸ ἐν Λαρίσῃ Μουσείον), ἐκ δοκιμαστικῶν ἢ συστηματικῶν ἀνασκαφῶν τῆς Ὑπηρεσίας (Φιλίας καὶ Ἀσκληπιείου Τρικάλων), ὡς καὶ τὰ ἐκάστοτε παραδιδόμενα ὑπὸ ἰδιωτῶν ἀρχαῖα, τὰ ὁποῖα ἐφέτος ὑπῆρξαν ἀφθονα καὶ σημαντικὰ.

Παρὰ τὴν καταβληθεῖσαν σύντονον προσπάθειαν, δὲν κατέστη δυνατόν νὰ καταγραφῆ ἐπιστημονικῶς τὸ σύνολον τοῦ ὕλικου αὐτοῦ, ἢ δὲ τεχνικὴ ἐπεξεργασία του συνεχίσθη πολὺ πέραν τοῦ ἔτους.

Δὲν ἐσημειώθη πρόοδος καὶ ἐφέτος εἰς τὸ θέμα τῆς κτηριακῆς ὀλοκληρώσεως τοῦ Μουσείου Βόλου, καίτοι αἱ σχετικαὶ μελέται ἐπερατώθησαν πρό πολλοῦ, ἐλλείψει πιστώσεων. Ἡ αὐτὴ στασιμότης (ὡς παρετηρήθη καὶ ἀνωτέρω) ἐσημειώθη καὶ εἰς τὴν ἀντισεισμικὴν στήριξιν τοῦ Μουσείου τοῦ Ἄλμυροῦ, τὴν ἀνέγερσιν τοῦ νέου Μουσείου τῆς Λαρίσης κλπ.

## 2. Ἀρχαιολογικὴ Συλλογὴ Τρικάλων

Ἡ μικρὰ συλλογὴ ἀρχαιοτήτων ἐκ τῆς περιουχῆς τῶν Τρικάλων ἐστεγάζετο προσωρινῶς ἐντὸς προθήκης τῆς Βιβλιοθήκης τοῦ Δήμου Τρικκαίων. Ἐν ἀνάγλυφον ἐφυλάσσετο εἰς τὸ τέμενος «Κουρ-

σοῦμ Τζαμί». Τῇ βοήθειᾳ τοῦ Δήμου τῶν Τρικκαίων καὶ τῆς «Φιλαρχαίου Ἐταιρείας Τρίκης» ἐξησφαλίσθη εὐπρεπὴς στέγη διὰ τὴν συλλογὴν ἐντὸς οἰκήματος παρὰ τὸν ναὸν τῆς Φανερωμένης, εἰς ὃ ἐστεγάσθη καὶ τὸ γραφεῖον καὶ ἡ ἀποθήκη τῶν ἀνασκαφῶν τοῦ Ἀσκληπιείου. Ἐντὸς μεταλλικῆς προθήκης ἐφυλάχθησαν τὰ μετάλλινα καὶ γενικῶς τὰ σπουδαιότερα τῶν κινητῶν εὐρημάτων, κατεγράφησαν καὶ συνετηρήθησαν καὶ ταῦτα καὶ τὰ λίθινα (γλυπτὰ, ἐπιγραφαί), ἐνῶ εἰς ἄλλον χώρον ἀπετέθησαν τὰ γύψινα ἀντίγραφα τῶν ψηφιδωτῶν, ἅτινα ἐφέτος ἀπεκαλύφθησαν ἐν Τρικάλωσι.

## Β. ΑΝΑΣΚΑΦΑΙ ΚΑΙ ΕΡΕΥΝΑΙ

Τακτικαὶ ἀνασκαφικαὶ ἔρευναι ἐνηργήθησαν ἐφέτος εἰς δύο ἀρχαῖα ἱερὰ τῆς Θεσσαλίας, εἰς τὸ παρὰ τὸ χωρίον Φίλια τῆς Καρδίτσης Ἱερὸν τῆς Ἀθηνῶν Ἰτωνίας, ὅπου καὶ κατὰ τὸ παρελθὸν ἔτος ἐγιναν ἀνασκαφαὶ καὶ δεύτερον ἐν Τρικάλωσι, ἐντὸς τῆς πόλεως καὶ πρὸ τοῦ ναοῦ τοῦ Ἁγίου Νικολάου, διὰ τὴν ἀποκάλυψιν τοῦ περιήμου κατὰ τὴν ἀρχαιότητα Ἀσκληπιείου τῆς ἀρχαίας Τρίκης.

Δοκιμαστικὸς χαρακτήρος ἀνασκαφαὶ καὶ περιορισμέναι σκαφικαὶ ἔρευναι, ἐπὶ τῇ εὐκαιρίᾳ τυχαίων εὐρημάτων ἢ πρὸς διάσωσιν κινδυνευόντων ἀρχαίων, ἐγένοντο εἰς πλείονα σημεῖα τῆς Θεσσαλίας.

1. Ἱερὸν Ἀθηνῶν Ἰτωνίας (Φίλια-Καρδίτσης)<sup>1</sup>

Σημαντικὸν μέρος τοῦ χώρου, ὅπου ἐνετοπίσθη, μετὰ τὰς δοκιμαστικὰς ἀνασκαφὰς τῶν προηγούμενων δύο ἐτῶν, τὸ σπουδαιότατον αὐτὸ πανθεσσαλικὸν ἱερὸν, ἀνεσκάφη συστηματικῶς ἐφέτος. Εἰς τὰ πέντε ἀνασκαφέντα τετράγωνα, πλεονεὺς δέκα μέτρων ἕκαστον, ἢ σκαφὴ μόνον εἰς τὰ τρία ἔφθασε μέχρι τοῦ Ὑστεροελλαδικοῦ στρώματος (Τετράγωνον Α 2, Β 2 καὶ Γ 2), τὸ ὁποῖον δοκιμαστικῶς μόνον ἐθίγη. Κύριος σκοπὸς τῶν ἀνασκαφῶν αὐτῶν τῆς Ἀρχαιολογικῆς Ὑπηρεσίας (ἢ ὁποῖα καὶ ἐφέτος ἐχορήγησεν ἀφθονα οἰκονομικὰ μέσα) εἶχε τεθῆ ἡ διάσωσις τῶν κινητῶν εὐρημάτων (κατὰ μέγιστον ποσοστὸν ἀναθημάτων), κατὰ δεύτερον δὲ λόγον ἢ ἀποκάλυψις τοῦ ἱεροῦ. Κατεβλήθη συνεπῶς προσπάθεια συνδυασμοῦ τῶν σκοπῶν, οὕτω δὲ ἡ ἐργασία προσέλαβε ρυθμὸν σχετικῶς βραδύν. Εἰς τὸν κύριον τομέα τῶν ἀνασκαφῶν μέγας ὑπῆρξε καὶ ἐφέτος

1. Περί τοῦ Ἱεροῦ τῆς Ἀθηνῶν Ἰτωνίας, παρὰ τὸ χωρίον Φίλια τῆς Καρδίτσης, πρβλ. ΑΔ 17 (1961/62): Χρονικά, σ. 179, καὶ ΑΔ 18 (1963): Χρονικά, σ. 135 κ.έ. Τὴν ἐκθεσίαν τῶν ἀνασκαφῶν τοῦ 1963 βλ. ἐν ΑΔ 19 (1964): Χρονικά, σ. 244 κ. έ.

ὁ ἀριθμὸς τῶν κινητῶν εὐρημάτων, κατ' ἐξοχὴν τῶν χαλκῶν ἀναθημάτων. Κατεγράφησαν ἐπὶ τόπου πεντακόσια (500) ἀντικείμενα καὶ ἄλλα συμπληρωματικῶς μετὰ τὸ πέρασ τῶν ἀνασκαφῶν ἐν τῷ Μουσεῖῳ Βόλου, εἰς ὃ μεταφέρονται τὰ εὐρήματα.

Παρὰ τὰς ἐπιμόνους προσπάθειάς μας, δὲν εὐρέθησαν καὶ κατὰ τὴν παροῦσαν περίοδον ἀξιόλογα ἀρχιτεκτονικὰ λείψανα εἰς τὴν ἀρχικὴν τῶν θέσιν. Βεβαίως γνωστὸν εἶναι, ὅτι τὸ ἱερὸν εἰς τὴν ἀρχικὴν του μορφήν θὰ ἦτο πιθανῶς ἄλσος ἀπλοῦν ἢ τέμενος, χωρὶς κτίσματα μνημειώδους μορφῆς. Ἄλλὰ τὰ εὐρεθέντα προηγουμένως πώρινα ἀρχιτεκτονικὰ μέλη μαρτυροῦν περὶ τῆς ὑπάρξεως ἐνὸς τοῦλάχιστον μεγάλου κτίσματος (πιθανάτα στωϊκοῦ), κατὰ τοὺς πρωίμους ἑλληνιστικούς χρόνους (ἀρχαί τοῦ 3ου αἰ. π.Χ.), ἐπὶ πλέον δὲ λείψανα κεραμώσεως τοῦ 5ου αἰ. π.Χ. ὑποδηλοῦν τὴν ὑπαρξιν καὶ παλαιότερας φάσεως.

Ἄφ' ἑτέρου ὁ χρόνος δὲν ἐπῆρκεσε διὰ τὴν συστηματικὴν διὰ τάφρων δοκιμὴν εὐρυτέρας ἐκτάσεως, ἢ ὅποια ἄλλως θὰ ἠδύνατο νὰ εἶναι κινδυνώδης, λόγῳ τῆς δυσχερείας φρουρήσεως τοῦ ὄλου χώρου, περὶ τὸν ὅποιον ἀείποτε ἐνεδρεῦουν οἱ ἀρχαιοκάπηλοι. Ἴσως ἡ εὐρυτέρα δοκιμὴ καταστῆ δυνατὸν νὰ ἐπιχειρηθῆ μετὰ τὴν περιφραξιν τῆς ἐκτάσεως (τὴν ὅποιαν ἤδη ἀπηλοτριώσεν ἡ Ἀρχαιολογικὴ Ὑπηρεσία) καὶ τὴν βελτίωσιν τῶν ὁρῶν ἀσφαλείας.

Αἱ εἰδικότερα παρατηρήσεις μας ἐκ τῆς ἀνασκαφῆς τοῦ κυρίου τομέως ἔχουν ὡς ἐξῆς: Εἰς τὰ ἐπιφανειακὰ στρώματα ἀνευρέθησαν τάφοι, ἀκτέριστοι κατὰ τὸ πλεῖστον, ἀναγόμενοι δὲ καταφανῶς εἰς χριστιανικούς χρόνους καὶ πιθανῶς σχεσίεν ἔχοντες πρὸς τὴν ἐπισημανθεῖσαν εἰς τὸν ἄλλον παλαιοχριστιανικὴν βασιλικὴν. Λιθόστρωτον ἀπεκαλύφθη ἐντὸς δύο τετραγώνων εἰς βάθος 0,60 μ. ἀπὸ τῆς ἐπιφανείας, ἀλλαχού δὲ καὶ βαθύτερον. Ποῖος ὁ προορισμὸς αὐτοῦ πρὸς τὸ παρὸν εἶναι ἄγνωστον. Εἰς ὄλα τὰ ἀνασκαφέντα τετράγωνα διεπιστώθησαν καὶ πάλιν εὐρεῖται διαταραχαὶ τῶν ἐπιχώσεων ἐκ παλαιότερας δράσεως τῶν ἀρχαιοκαπήλων ἢ καὶ ἐκ προγενεστέρων σκαμμάτων διὰ τὴν ἀπόληψιν λίθων.

Στρώμα ποταμίων χαλικῶν καὶ ἄμμου ἐπεσημάνθη εἰς βάθος 0,78 ἕως 1 μ. καθ' ὅλην σχεδὸν τὴν ἑκτασιν τῆς σκαφῆς· τὸ στρώμα αὐτό, πάχους 0,15 ἕως 0,35 μ., δεικνύει κάποιαν ἐγκατάλειψιν τοῦ ἱεροῦ, ὀφειλομένην πιθανῶς εἰς πλημμύραν τοῦ παραρρέοντος ποταμοῦ Κουαρίου (Σοφαδίτικου). Ἡ ἐποχὴ τῆς ἀποθέσεως τοῦ στρώματος αὐτοῦ δὲν διεπιστώθη ἀνασκαφικῶς, χαρακτηρι-

στικὸν ὅμως εἶναι, ὅτι κάτωθι τοῦ στρώματος αὐτοῦ εὐρίσκονται κατὰ κανόνα τὰ εὐρήματα τῶν ἀρχαϊκῶν καὶ γεωμετρικῶν χρόνων, ἐντὸς στρώματος τεφροῦ, τοῦ ὁποίου τὸ πάχος ποικίλλει ἀπὸ 0,28 μ. ἕως 0,54 μ. Εἰς τὴν βᾶσιν αὐτοῦ ἀπεκαλύφθη εἰς τρία τετράγωνα τῆς ἐφετεινῆς σκαφῆς τὸ Ὑστεροελλαδικὸν III στρώμα, πάχους ἐνίοτε ὑπερβαίνοντος τὸ μέτρον. Περιορισμένη δοκιμὴ εἰς βάθος, ἐντὸς τοῦ τετραγώνου Δ 2, ἔφερεν εἰς φῶς τοιχάριον μυκηναϊκῶν χρόνων, πλάτους 0,46 μ.

Ἡ παρουσία τοῦ στρώματος αὐτοῦ ὑπῆρξεν ἐκπληξίς, διότι εἶναι γνωστὸν, ὅτι ἐκ τῆς Θεσσαλιώτιδος ἐλάχιστα μυκηναϊκὰ ἴχνη ὑπῆρχον μέχρι τοῦδε, οὐδεις δὲ συνοικισμὸς τῶν χρόνων αὐτῶν εἶχεν ἐπισημανθῆ. Πρόθεσίς μας εἶναι νὰ ἀνασκαφῆ τὸ στρώμα τοῦτο εἰς ἑκτασιν ἰκανήν, ὥστε νὰ φωτισθῆ ἡ περίοδος αὐτὴ ἐκ τῆς θέσεως ἐνὸς τῶν σπουδαιότερων ἱερῶν τῆς Θεσσαλίας.

Τὰ ἐκ τοῦ «ἀρχαϊκοῦ - γεωμετρικοῦ» στρώματος εὐρήματα ἦσαν καὶ ἐφέτος ἀφθονα, ἀξιολογώτερα δὲ πάλιν τὰ χάλκινα. Πόρπαι διαφόρων τύπων (ἐνίοτε μὲ τὴν πλάκα πλουσιῶς κοσμημένην) (Πί ν. 366 α), περόναι (Πί ν. 366 β), πτηνὰ ἐπὶ βάσεων (Πί ν. 366 γ), κεφαλαὶ βοῶν (Πί ν. 366 δ), διπλοὶ πελέκεις ἀναθηματικοὶ (Πί ν. 366 ε), «κύμβαλα» (Πί ν. 367 β) καὶ ἄλλα ἀσπιδόμορφα δισκάρια, σαυρωτῆρες καταπληκτικῆς διατηρήσεως, καὶ διάφορα ἐξαρτήματα χαλκᾶ, ποικίλων σχημάτων (Πί ν. 367 α, γ, 368 α, γ) εὐρέθησαν κατὰ τὴν ἀνασκαφὴν τοῦ κυρίου τομέως. Ἐπὶ πλέον πλῆθος σιδηρῶν ὀβελῶν καὶ αἰχμῶν δοράτων, μαχαιρῶν καὶ ἄλλων ὄπλων, παραλλήλως πρὸς εὐάριθμα σιδηρὰ ξίφη, πρωίμων τύπων.

Ἡ ἐντύπωσίς μας ἐκ τῆς συνεχιζομένης ἀφθονίας χαλκῶν ἰδίως ἀναθημάτων, ἅτινα προχείρως ἀποδίδομεν εἰς «ἀποθέτας», εἶναι, ὅτι πάντα ταῦτα προέρχονται ἐξ ἀναθέσεων εἰς τὸ ἀκόμη ἀδιὰμόρφωτον ἀρχέγονον ἱερὸν, τὸ ὅποιον θὰ εἶχε πιθανῶς τὴν μορφήν ἄλσους<sup>2</sup>.

Ἀπὸ τὰ πῆλινα εὐρήματα, πλὴν τῆς κεραμεικῆς ἢ ὅποια κατὰ μέγιστον ποσοστὸν ἀνάγεται εἰς ρωμαϊκοὺς καὶ ὀψίμους ἑλληνιστικούς χρόνους (μὲ τὴν ἐξαίρεσιν, φυσικά, μεμονωμένων γεωμετρικῶν, ἀρχαϊκῶν καὶ κλασσικῶν ἀγγείων ἢ ὀστράκων), ἀξιολογώτερα εἶναι τὰ πῆλινα εἰδῶλια καὶ δὴ τὰ ἀρχαϊκὰ. Τὰ πλεῖστα παριστάνουν γυναικεῖαν θεότητα (Ἀθηνᾶν, προφανῶς) (Πί ν.

2. Καὶ σήμερον ἀκόμη ἐπιζῆ ἡ ἀνάμνησις τοῦ παρθένου δάσους, τὸ ὅποιον (κατὰ τὴν μαρτυρίαν τῶν ἐντοπίων) ὑπῆρχεν εἰς τὴν θέσιν αὐτὴν, πρὸ τοῦ καθαρισμοῦ καὶ τῆς καλλιέργειας τοῦ ἐδάφους.



368 β), ἡ ὁποία εἰς τινὰ παραδείγματα ἐμφανίζε-  
ται κρανοφόρος.

Ὀλίγα, τέλος, ἀλλ' ἀξιόλογα ἦσαν τὰ ἐκ πολυ-  
τίμων ὕλων ἀναθήματα (ψηφοὶ ὄρων ἐξ ἠλέκ-  
τρου, δίσκος πόρπης κ. ἄ. ἐξαρτήματα ἐξ ἐλε-  
φαντοστοῦ), ἀπροσδοκῆτως δὲ πενιχρά τὰ ἐξ  
ἀργύρου (ἐνώτιον, τμήμα πόρπης) καὶ ἀνύπαρ-  
κτα τὰ χρυσᾶ. Ἀντιθέτως ἄφθονοι ψηφοὶ ὄρων  
ἐξ ὕλου ἦλθον εἰς φῶς καὶ ἐφέτος.

Αἱ ἀνασκαφαὶ εἰς τὸν χώρον τοῦ σπουδαίου  
αὐτοῦ ἱεροῦ τῆς ἀρχαίας Θεσσαλίας ἐλπίζεται  
ὅτι θὰ συνεχισθῶν καὶ θὰ ὀλοκληρωθῶν κατὰ  
τὰ ἀμέσως προσεχῆ ἔτη. Κατὰ συνέπειαν κρίνεται  
περιττὴ ἡ διατύπωση συμπερασμάτων καὶ γενι-  
ωτέρων κρίσεων περὶ τῆς λατρείας τῆς Ἰωνίας  
Ἀθηνᾶς ἐνταῦθα, στηριζομένων εἰς τὰς μέχρι  
τοῦδε γνωστὰς ἐνδείξεις. Πρὸς τὸ παρὸν καὶ ἐπὶ  
τινα ἔτη ἀκόμη κύριον ἔργον μας ἐνταῦθα θὰ εἶ-  
ναι ἡ συνέχισις τῶν ἔρευνῶν καὶ ἡ λεπτομερεια-  
κὴ σπουδὴ τῶν εὐρημάτων καὶ τῶν ἀνασκαφικῶν  
στοιχείων.

## 2. Ἀσκληπιεῖον Τρίκκης (Τρίκαλα)

Συστηματικαὶ ἀνασκαφαί, δαπάναις τῆς Ἀρ-  
χαιολογικῆς Ὑπηρεσίας, ἐνηργήθησαν ἐντὸς τῆς  
πόλεως τῶν Τρικάλων (κυρίως εἰς τὸν ἐλεύθε-  
ρον καὶ ὑπὸ τῆς Ὑπηρεσίας ἀπαλλοτριωθέντα  
χώρον πρὸ τοῦ ναοῦ τοῦ Ἁγίου Νικολάου), πρὸς  
ἀποκάλυψιν τοῦ περιφήμου κατὰ τὴν ἀρχαιότη-  
τα Ἀσκληπιεῖου τῆς Τρίκκης<sup>3</sup>. Αἱ ἐργα-  
σίαι ἀπετέλεσαν συνέχειαν παλαιότερων ἀνασκα-  
φῶν τῆς Ὑπηρεσίας (1956 καὶ 1957) καὶ τῆς  
Ἀρχαιολογικῆς Ἐταιρείας (1958) εἰς τὴν αὐ-  
τὴν περιοχὴν, περὶ τῶν ὁποίων προκαταρκτικαὶ  
ἐκθέσεις ἐδημοσιεύθησαν<sup>4</sup>. Παραλείπομεν ἐπο-  
μένως τοπογραφικὰ παρατηρήσεις περὶ τῆς ἀρ-  
χαίας Τρίκκης (τῆς ὁποίας ἡ ταῦτις πρὸς τὰ  
Τρίκαλα εἶναι βεβαία καὶ ἀναμφισβήτητος) καὶ  
ἀναδρομικὰς ἐξιστορήσεις τῶν παλαιότερων ἐρε-  
υνῶν τοῦ Καστριώτου<sup>5</sup>.

Διὰ τῶν ἀνασκαφῶν τῆς παρουσίας περιόδου  
ἀπεκαλύφθη σημαντικὸν μέρος μεγάλου δημοσίου  
κτηρίου τῆς Τρίκκης (Πί ν. 369 α), πιθανῶς  
στωϊκοῦ, εἰς μῆκος 34 μ., ἐμελετήθη ἡ διάταξις  
τῶν στρωμάτων εἰς βάθος καὶ ἐπεσημάνθησαν  
σημαντικὰ μυκηναϊκὰ καὶ προϊστορικὰ λείψανα.

3. Περὶ τοῦ Ἀσκληπιεῖου τῆς Τρίκκης, τῶν παλαιότερων  
ἐρευνῶν τοῦ Καστριώτη καὶ τῶν ἡμετέρων τῶν ἐτῶν 1956 -  
58 βλ. ΠΑΕ 1958, σ. 64 κ. ἄ. Πρβλ. ἐπίσης ΑΔ 16 (1960) :  
Χρονικά, σ. 169 - 70.

4. Πρβλ. ἀνωτέρω ὕποσημ. 3.

5. Π. Καστριώτου, Περὶ τοῦ ἐν Τρίκκῃ Ἀσκληπιεῖου,  
1903.

Τοῦ μεγάλου αὐτοῦ κτηρίου μικρὸν μόνον τμήμα  
εἶχεν ἐπισημανθῆ κατὰ τὰς ἀνασκαφὰς τοῦ ἔτους  
1958, ὅποτε εἶχον ἀποκαλυφθῆ καὶ τμήματα τῶν  
ψηφιδωτῶν αὐτοῦ διαπέδων. Εἰς τὰς νέας αἰθού-  
σας τοῦ, πλάτους ἐσωτερικοῦ 11 μ., κτηρίου αὐ-  
τοῦ, εὐρέθησαν ἐφέτος πολὺ σπουδαιότερα ψηφι-  
δωτὰ δάπεδα ρωμαϊκῶν ἐπίσης χρόνων. Τὸ κτή-  
ριον φαίνεται ὅτι κατεστράφη βιαίως κατὰ τὴν  
διάρκειαν τῶν τελευταίων ρωμαϊκῶν χρόνων  
(4ος αἰ. μ.Χ. πιθανῶς) καὶ ὅτι, εἰς τὴν ἀρχικὴν  
του μορφήν, ἀνάγεται εἰς ὁμήμιους ἑλληνιστικοὺς  
χρόνους. Τοῦτο τοῦλάχιστον συνάγεται ἐκ τῆς  
τοιχοδομίας καὶ τῆς μορφῆς τῶν συνδέσμων τῶν  
κυβολίθων (τὸ οἰκοδομικὸν ὕλικόν εἶναι ὁ πλη-  
σιον λατομούμενος μαλακὸς ὑποκράσινος πωρό-  
λιθος), ἀλλὰ καὶ ἐκ κεραμεικῶν λειψάνων τῶν  
τάφρων θεμελιώσεως αὐτοῦ. Τὸ κτήριο ἀνεχρη-  
σιμοποιήθη κατὰ τοὺς ρωμαϊκοὺς αὐτοκρατορι-  
κοὺς χρόνους, ἐνῶ ἀργότερον ὑπέστη γενικωτέ-  
ρας ἐπισκευὰς καὶ δισκευὰς. Εἰς τὴν τελευταίαν  
αὐτὴν φάσιν (πιθανῶς τὸ 2ον αἰ. μ.Χ.) ἀνάγον-  
ται τὰ θαυμάσια ψηφιδωτὰ δάπεδα, περὶ ὧν κα-  
τωτέρω ὁ λόγος.

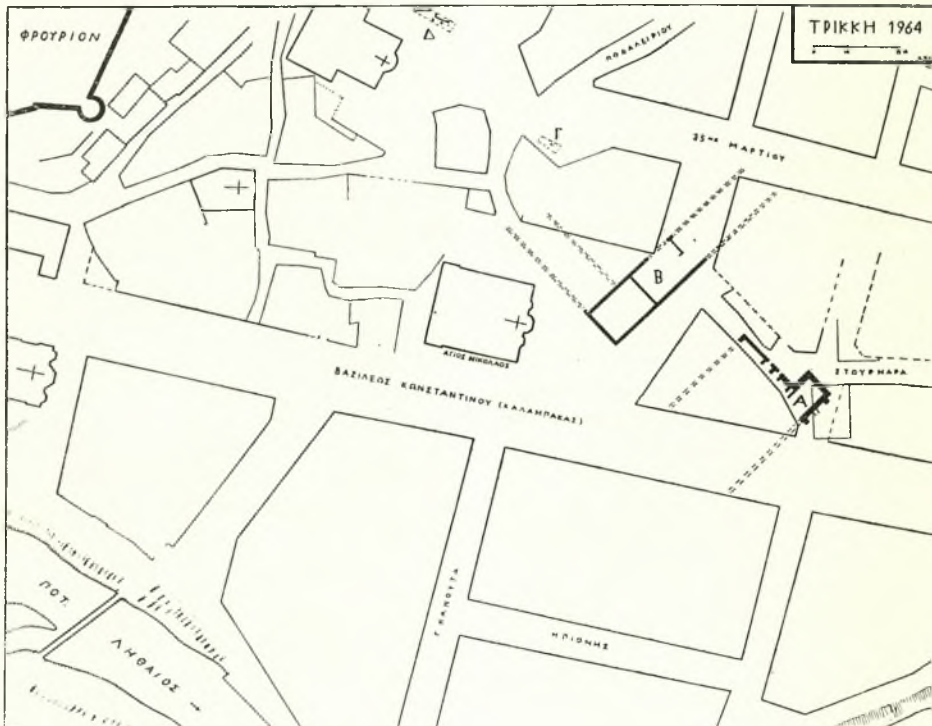
Ὡς δεικνύει ἡ κάτοψις, τὸ κτήριο (Β εἰς τὸ  
Σχ ἐ δ. 1) κατευθύνεται ἀπὸ ΒΑ. πρὸς ΝΔ. καὶ  
εἶναι δρομικόν, ὥστε ἡ ἐρμηνεία του ὡς στοᾶς  
εἶναι πιθανή, καίτοι ἀκόμη δὲν ἔχει ἀποδειχθῆ.  
Ἐν συνεχείᾳ στρέφεται κατ' ὀρθὴν γωνίαν πρὸς  
ΒΔ. καὶ φαίνεται ὅτι περιέκλειε κτίσματα ἱεροῦ  
προορισμοῦ. Τοῦτο συνάγεται ἐκ πολλῶν ἐνδεί-  
ξεων (ἐλλείπουσιν τὰ δείγματα κατοικίας ὀλοκλη-  
ρωτικῶς), κυρίως ὁμοῦ ἐκ τῶν εὐρημάτων δο-  
κιμαστικῆς τάφρου (Γ εἰς τὸ Σχ ἐ δ. 1), ἡ  
ὁποία ἠνοιχθῆ κατὰ τὸ τέρμα τῆς ὁδοῦ 25ης Μαρ-  
τίου, ὅπισθεν τῆς ἰδιοκτησίας Πολιανίτη, διὰ  
τὸν ἔλεγχον τοῦ ἐσωτερικοῦ τοῦ περικλειστοῦ  
στωϊκοῦ κτηρίου. Εἰς τὸ σημεῖον αὐτὸ καὶ εἰς  
βάθος μεῖζον τῶν διαπέδων τοῦ τελευταίου ρωμαϊ-  
κοῦ πλέον κτίσματος, εὐρέθησαν ἄφθονα μικρὰ  
τεμάχια ἐπιγραφῶν ἐπὶ μαρμαρίνων στηλῶν, ἀνή-  
κοντα καταφανῶς εἰς ψήφισματα τῶν Τρικκαίων  
ἢ καὶ ἄλλων πόλεων ἢ τοῦ Κοινοῦ τῶν Θεσσα-  
λῶν, πιθανῶς, χρονολογούμενα δὲ εἰς τὸν 2ον  
καὶ 1ον π.Χ. αἰῶνα (Σχ ἐ δ. 2). Αἱ ἐπιγραφαὶ  
αὐταὶ εἶχον ἀνατεθῆ ἀσφαλῶς εἰς τὴν θέσιν  
αὐτὴν, ἡ ὁποία ἐν τοιαύτῃ περιπτώσει ὑπῆρξεν ἢ  
ἀρχαῖον ἱερὸν — καὶ μάλιστα τὸ σπουδαιότερον  
τῆς πόλεως — ἢ ὁμοσδήποτε τὸ ἐπιφανές σημεῖον  
αὐτῆς. Εἶναι δὲ πασίγνωστον, ὅτι τὸ σπουδαιό-  
τερον ἱερὸν τῆς Τρίκκης ὑπῆρξε τὸ Ἀσκληπιεῖον  
τῆς καὶ ὅτι ἡ πόλις ἐν τῷ συνόλῳ ἔθεωρεῖτο ἱερὰ  
τῷ Ἀσκληπιῷ.

Θεωρῶ ἐπομένως τὰς ἐπιγραφικὰς αὐτὰς ἐν-

δείξεις, ὡς ἐχούσας τὴν ἀξίαν ἀποδείξεων διὰ τὴν φύσιν τοῦ ἀνασκαπτομένου μεγάλου καὶ μνημειώδους μορφῆς δημοσίου κτηρίου τῆς ἀρχαίας Τρίκκης, τὸ ὁποῖον πιστεύω, ὅτι εἶναι τμῆμα τοῦ Ἱεροῦ Ἀσκληπείου. Τὸ ὅτι δὲν ἔχομεν πρὸς τὸ παρὸν ἀμέσους ἀποδείξεις, δὲν εἶναι ἐκπληκτικόν: Ὁ κύριος χῶρος τοῦ Ἱεροῦ καλύπτεται πυκνῶς σήμερον ὑπὸ οἰκημάτων καὶ εἶναι ἀδύνατος περαιτέρω ἔρευνα, ἂν δὲν συντελεσθοῦν εὐρεῖαι ἀπαλοτριώσεις. Ἐλπίζομεν ἄλλωστε, ὅτι πλείονα

ὄχι ἐσημειώσαμεν ἀνωτέρω, τὸ δάπεδον τῆς νοτίας αἰθούσης τοῦ μεγάλου στωϊκοῦ, πιθανῶς, κτηρίου τοῦ κεντρικοῦ τομέως τῶν ἀνασκαφῶν κοσμεῖται μὲ ψηφιδωτά. Τὸ κεντρικὸν πλαίσιον (διαστάσεων 4 x 2 μ. περίπου) περιβάλλεται ὑπὸ γεωμετρικῶν σχεδίων καὶ θεμάτων συνήθων εἰς ψηφιδωτὰ τῶν χρόνων αὐτῶν.

Εἰς τὸ κέντρον τῆς παραστάσεως τοῦ μεγάλου πλαισίου κυριαρχεῖ πρὸς τὸ δεξιὸν μέρος ἡ μορφὴ ἀνδρὸς γενειοφόρου, αἶροντος πέλεκυν θρα-



Σχέδ. 1. Τοπογραφικὸν σχέδιον τοῦ χώρου τῶν ἀνασκαφῶν ἐν Τρικάλαις. (A = Λουτρόν, B = Στοά, Γ = Δοκιμ. τάφος, Δ = Δοκιμ. τάφος πρὸ τοῦ ναοῦ Φανερωμένης)

στοιχεῖα θὰ ἀποφέρουν αἱ ἀνασκαφαὶ τοῦ προσεχοῦς ἔτους.

Δοκιμαστικὴ τάφος πρὸ τοῦ ναοῦ τῆς Παναγίας Φανερωμένης (Δ εἰς τὸ Σχέδ. 1), ἔφερον εἰς φῶς τμῆμα περιστυλίου (Πί ν. 369 β), ἀνήκον εἰς κτήριο διαφόρου προσανατολισμοῦ, χρονολογούμενον δὲ ἐπίσης εἰς τοὺς ρωμαϊκοὺς χρόνους. Εἰς τὰ βαθύτερα στρώματα τῆς τάφρου εὐρέθῃ κεραμεικῇ ἑλληνιστικῶν καὶ κλασσικῶν χρόνων, ὡς καὶ πηλίνῃ προτομῇ θεᾶς (Δήμητρος;) (Πί ν. 370 α) καὶ πίναξ πῆλινος ἀναθηματικὸς, μὲ παράστασιν πάλιν γυναικείας μορφῆς ἐντὸς ναῖσκου (Πί ν. 370 β).

καὶ (διπλοῦν) καί, προφανῶς ἐν ἐξάλλῃ καταστάσει, ἐτοῖμοι νὰ πληξῆ εἰς τὴν ρίζαν κλήμα ἀμπέλου, οἱ βλαστοὶ τοῦ ὁποῖου ἀπλοῦνται πρὸς τὴν κατεύθυνσίν του καὶ γεμίζουν τὸν πίνακα (Πί ν. 371). Παρὰ τὴν ρίζαν ὁμοῦς παρίσταται γυνή, τείνουσα ἱκετευτικῶς τὴν χεῖρα πρὸς τὰ ἄνω, ἐνῶ ἄλλη γυναικεία μορφή (δυστυχῶς πολὺ βεβλαμμένη) ὑψοῦται μεγαλοπρεπῆς παρὰ τὸν ἄνδρα, κρατοῦσα διὰ τῆς ἀριστερᾶς πυρσόν, διὰ δὲ τῆς δεξιᾶς τὴν χεῖρα τῆς ἀνδρικής μορφῆς, ὡς διὰ νὰ τὴν ἀναχαιτίσῃ (Πί ν. 372 α). Τέλος, κάτω ἀριστερὰ μόλις διακρίνονται τμήματα ἄλλης γυναικείας μορφῆς, καθήμενης, ὑπεράνω

της οποίας η επιγραφή: ΘΡΑΚΗ. Ἡ δὴλωσις τοῦ τόπου ἐπομένως ὑπάρχει, ἀλλὰ καὶ ἂν ἔλειπε θὰ ἦτο εὐκολὸς ἡ ἔρμηνεία τῆς παραστάσεως: Ἡ ἑξαλλος μορφή (Πί ν. 372 β) εἶναι προφανῶς ὁ ἐκμανεὶς βασιλεὺς τῶν Ἡδωνῶν τῆς Θράκης Λυκούργος, ἡ παρ' αὐτὸν πυρσοφόρος γυναικεία μορφή μαινάς καὶ ἡ ὄλη σκηνὴ γνωστοτάτη ἐκ τῆς μυθολογίας, ἀλλὰ ὄχι σπανία καὶ ἐν τῇ τέχνῃ.

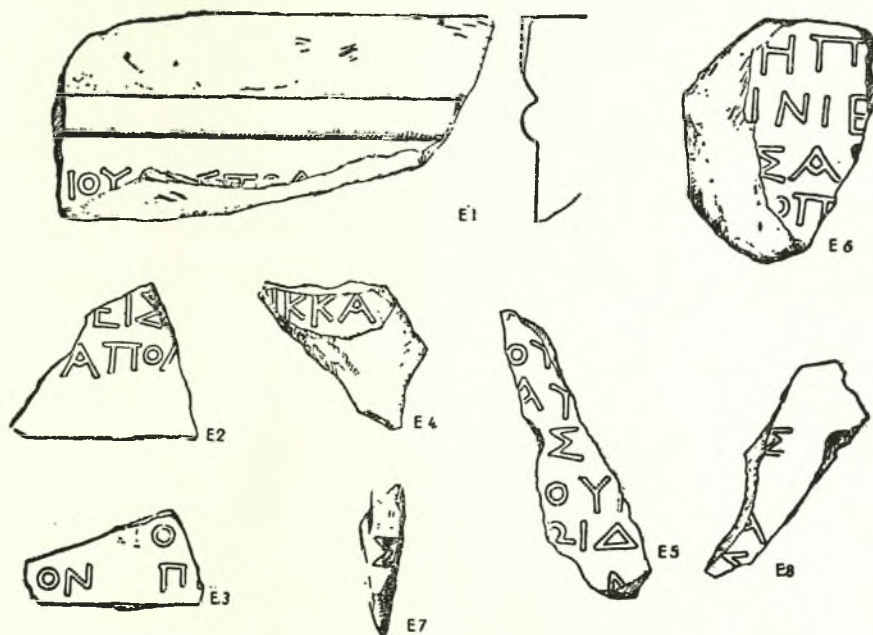
Ὅπως δὴποτε, ἡ παράστασις τοῦ νέου ψηφιδω-

ζωγραφικῆς τῶν ρωμαϊκῶν χρόνων ἐκ Θεσσαλίας.

Εἰς τὸ ἀριστερὸν ἄνω μέρος τοῦ πλαισίου διεσώθη, εὐτυχῶς, ἡ επιγραφή:

*Τίτος / Φλάβιος / Ἐρμῆς καὶ /  
[Βά]σσοι, Ἐρμῶν / [νι]οί, ἑαυτοῖς /  
τ[ῶν γ]ραφομέ[ν]ων ψηφιδωτέ[ται].*

Κατὰ τὰς ἀνασκαφὰς τοῦ 1958 εἰς παρακειμένην αἴθουσαν τοῦ αὐτοῦ κτηρίου, εἶχον ἀποκαλυφθῆ τμήματα ψηφιδωτῶν διαπέδων, ἐκ τῶν ὁποίων τὸ



Σχέδ. 2. Τεμάχια ἐπιγραφῶν ἐκ τῶν ἀνασκαφῶν τοῦ Ἀσκληπιείου Τρίκκης

τοῦ τῆς Τρίκκης εἶναι μία τῶν πλέον γραφικῶν ἀποδόσεων τοῦ θέματος, ἀποτελεῖ δὲ καὶ ἄλλω-  
λίαν εὐπρόσδεκτον πλουτισμὸν τῶν θεμάτων ψη-  
φιδωτῶν τῶν ρωμαϊκῶν χρόνων ἐκ Θεσσαλίας,  
τὰ ὁποῖα εἶναι ἐλάχιστα. Ἡ τέχνη τοῦ ψηφοθετή-  
ματος, τὸ ὁποῖον ὑπερηφάνως ὑπέγραψαν οἱ καλ-  
λιτέχναι, ὡς θὰ ἴδωμεν, εἶναι ἀρίστη: Λιτὸν σχέ-  
διον, ἀρμονικὴ καὶ κάπως θεατρικὴ διάταξις τῶν  
μορφῶν (κυρίων καὶ δευτερευουσῶν), ἐξοχος  
κατανομὴ τῶν διακοσμητικῶν στοιχείων ἐπὶ  
πλέον, θαυμαστὴ χρωματικὴ ποικιλία καὶ ἁρμο-  
νία (τὰ φύλλα τοῦ κλήματος ἔχουν ὄχι ἐνιαῖον  
πράσινον, ἀλλὰ τριῶν ἀποχρώσεων!), δύναμις  
καὶ χάρις εἰς τὴν ἀπόδοσιν τοῦ ὄγκου. Χωρὶς  
καμίαν ἀμφιβολίαν δύναται νὰ χαρακτηρισθῇ  
τὸ ψηφοθέτημα τοῦτο ὡς τὸ σπουδαιότερον ἔργον

σπουδαιότερον ἔφερε πάλιν παράστασιν ἐκ τοῦ  
διονυσιακοῦ κύκλου.

Τὸ νέον ψηφιδωτὸν ἐκαθαρίσθη καὶ συντηρή-  
θη, κατὰ τὸ δυνατόν, ὑπὸ εἰδικοῦ συνεργείου τῆς  
Ἑπιμετείας, ὑπὸ τὸν ζωγράφον κ. Κολέφαν, ὅς-  
τις ἐξεπόνησε καὶ ἀντίγραφον ἐπὶ γύψου τοῦ κεν-  
τρικοῦ μέρους τοῦ πλαισίου. Εὐρύτερα συντήρη-  
σις δὲν ἦτο δυνατόν νὰ ἐπιχειρηθῇ τότε, λόγω  
τῶν καιρικῶν συνθηκῶν.

Ἐξαιρετικῶς ἐνδιαφέρουσα ὑπῆρξεν ἡ ἀνακά-  
λυψις εἰς τὸ ἀνώτερον μέρος τῶν ἐπιχώσεων τοῦ  
κεντρικοῦ τομέως κεραμικοῦ κλιβάνου, ἐκτισμέ-  
νου δι' ὠμῶν πλίνθων (Πί ν. 373 α). Ἐντὸς  
αὐτοῦ εὐρέθησαν ἐξαιρετικῶς ἄφθονα τεμάχια  
ἀγγείων ἐφυσωμένων καὶ ἄλλα μὴ ὀπτηθέντα,  
ἄνευ ἐφυσώσεως, κατὰ τὸ πλεῖστον ἐγγράρακα



(sgraffito). Ἡ τεχνική εἶναι βυζαντινὴ καὶ πιθανῶς μέρος τῶν ἀγγείων εἶναι δυνατόν νὰ ἀποδοθῆ εἰς τὸν 14ον αἰῶνα. Ἐκ τῶν ὀστράκων τοῦ κλιβάνου καὶ τῶν ἐπιχώσεων τῶν μεταγενεστέρων στρωμάτων κατωρθώθη ἡ συμπλήρωσις δεκάδων ἀγγείων, οὕτω δὲ ἀπηρτίσθη ἀξιόλογος συλλογὴ βυζαντινῆς καὶ μεταβυζαντινῆς κεραμικῆς. Δείγματα παρατίθενται εἰς τοὺς Πί ν. 373 β, 374 α - β).

Ψηφιδωτὰ δάπεδα ρωμαϊκῶν χρόνων ἀπεκαλύφθησαν τυχαίως εἰς μικρὸν ἀπὸ τῆς ἐπιφανείας βάθος (ἐνιαχοῦ ἐνὸς μόνον μέτρου) εἰς ἄλλα σημεῖα τῆς πόλεως, κατὰ τὴν διάρκειαν ἐργασιῶν τοῦ Δήμου Τρικκαίων. Χάρις εἰς τὸ ἰδιαιτέρον ὑπὲρ τῶν ἀρχαίων ἐνδιαφέρον τοῦ Δημάρχου κ. Μάτη, εἰς ὄλας τὰς περιπτώσεις ἐκρατήθησαν στοιχεῖα καὶ φωτογραφίαι. Εἰς τὸ Δημαρχεῖον τῆς πόλεως περισυλλέγησαν ἐπίσης 14 πρωτογεωμετρικὰ ἀγγεῖα, προερχόμενα πιθανῶς ἐκ τάφων καὶ δὴ παιδικῶν, ἐκ θέσεως ἐντὸς τῆς συγχρόνου πόλεως, πρὸς τὸ βόρειον αὐτῆς ἄκρον. Ἡ συλλογὴ εἶναι ἀξία λόγου καὶ καθ' ἑαυτήν, ἀλλὰ καὶ ἐπειδὴ συμπληρῶνει κενὸν εἰς τὴν ἱστορίαν τῆς ἀρχαίας πόλεως. Πράγματι, ἐξαιρέσει εὐδαρῆτων ὀστράκων ἐκ τῶν ἀνασκαφῶν τοῦ 1956, δὲν εἶχον ἔλθει εἰς φῶς μέχρι τοῦδε εὐρήματα τῶν Πρωτογεωμετρικῶν χρόνων — μίᾳς περιόδου κατ' ἐξοχὴν καιρίας διὰ τὴν Ἑστιασίτιδα καὶ τὴν πρωτεύουσαν αὐτῆς πόλιν, τὴν Τρίκκην. Τὰ ἀγγεῖα αὐτὰ θὰ δημοσιευθοῦν πλήρως ἀλλαχοῦ, ἀλλὰ παρατηρήσεις τινὲς εἶναι ἀπαραίτητοι καὶ ἐνταῦθα: Τὰ ἀγγεῖα φέρουν συνήθως στυλῶν ἢ κάπως ἀμαυρὸν καστανὸν γάνωμα, ὅμοιον ποιοτικῶς πρὸς τὸ γάνωμα ἀγγείων τῶν αὐτῶν χρόνων ἐκ τῆς ἀνατολικῆς Θεσσαλίας, ἄλλα ὅμως εἶναι μελανὰ καὶ ἐνθυμίζουσι καὶ εἰς ἄλλας τινὰς λεπτομερείας (πλαστικοὶ δακτύλιοι, μαστίδια) ὅμοια ἀγγεῖα τῆς Μακεδονίας. Ὅλα γενικῶς εἶναι μονόχρωμα καὶ ἀδιακόσμητα. Τὰ σχήματα, ἐξ ἄλλου, ἰδίως αἱ ὀπισθότμητοι πρόχοι, οἱ ἀμφορίσκοι καὶ τὰ θήλαστρα, μαρτυροῦν περὶ τῆς καταγωγῆς ἐκ παλαιότερας Ἑσπεροελλαδικῆς - Μεσοελλαδικῆς παραδόσεως, ἐντοπίας πάλιν ἢ τοῦλάχιστον θεσσαλικῆς. Χαρακτηριστικὰ δείγματα παρατίθενται εἰς τὸν Πί ν. 374 γ - δ.

Ἐκ τῆς ἐφετεινῆς ἀνασκαφῆς διεπιστώθη πάντως, ὅτι μέγα καὶ μνημειώδους μορφῆς δημόσιον κτήριο τῆς ἀρχαίας Τρίκκης ἔκειτο εἰς τὸν πρὸ τοῦ ναοῦ τοῦ Ἁγίου Νικολάου χώρον, ἔχον τὸν αὐτὸν ἀκριβῶς προσανατολισμὸν πρὸς τὸ παλαιότερον (1956 καὶ 1957) ἀποκαλυφθὲν πρὸ τῆς οἰκίας Ζουρντζῆ καὶ κατὰ μῆκος τῆς ὁδοῦ Στουρνάρα μέγα οἰκοδόμημα («λουτρῶνα») (Πρβλ.

Σχέδ. 1, τὸ διὰ τοῦ Α δηλούμενον κτήριο). Τὸ ἐφέτος μερικῶς ἀποκαλυφθὲν κτήριο δυνάμεθα νὰ παρακολουθήσωμεν (ἐξ ὅσων συνάγεται ἐκ πληροφοριῶν) κάτωθεν οἰκημάτων πρὸς τὴν κατεύθυνσιν τῆς ὁδοῦ 25ης Μαρτίου μέχρις ἀποστάσεως 70 περίπου μέτρων. Πιθανῶς τόσον θὰ εἶναι καὶ τὸ πλάτος τοῦ κτηρίου, ἐὰν εἶναι τετράγωνον. Εἰς τὸν ἐσωτερικὸν χώρον τοῦ δευτέρου ἐφυλάσσοντο ψηφίσματα, ἐπομένως ὁ χώρος εἶχεν ἱερὸν προορισμὸν καὶ ἐνδεχομένως ἦτο ἡ θέσις ναοῦ ἢ βωμοῦ. Ὅτι τὰ κτήρια αὐτὰ ἀνήκον εἰς τὸ Ἀσκληπιεῖον θεωρῶ πολὺ πιθανόν, πάντως δὲ πολὺ πιθανώτερον οἰασθῆποτε ἄλλης ἐκδοχῆς.

Ἀπομένει, ὡς εἶναι φυσικόν, νὰ συνεχισθοῦν αἱ ἀνασκαφαὶ εἰς τὸ ἐσωτερικὸν ἰδίως τοῦ μεγάλου στωϊκοῦ οἰκοδομήματος· αἱ δυσχέρειαι εἶναι μεγάλαι, ἀφ' ἐνός λόγῳ τοῦ πάχους τῶν ἐπιχώσεων, ἀφ' ἑτέρου ἕνεκα τοῦ ὕψους τῆς δαπάνης, ἢ ὅποια θὰ ἀπαιτηθῆ δι' ἀπαλλοτριώσεως. Κάθε θυσιὰ ὅμως κρίνεται ἐπιβεβλημένη, ἐφ' ὅσον σκοπὸς τῶν ἐν Τρικάλαις ἀνασκαφῶν εἶναι ἡ ἀποκάλυψις τοῦ περιφήμου Ἀσκληπιείου τῆς Τρίκκης.

### 3. Μικραὶ ἀνασκαφικαὶ ἔρευναι

#### Α. Λάρισα

Γενομένων βαθειῶν ἐσκαφῶν διὰ τὴν θεμελιώσιν κτηρίου τοῦ Ο.Τ.Ε. ἐν Λαρίσῃ, παρὰ τὴν κεντρικὴν πλατεῖαν, ἀνευρέθη σύνθετον πεσσόκρανον, ἐκ σκληροῦ πωρολίθου, ὕψους 0,73 μ., ἀρίστης ἐργασίας τῶν πρωϊμῶν ἐλληνιστικῶν χρόνων. Ὁ χώρος τοῦ οἰκοπέδου ἠλέγχθη διὰ τάφων μέχρι τοῦ στερεοῦ ἐδάφους, ἀλλ' ἐκ τῆς δοκιμῆς δὲν προήλθον στοιχεῖα, πείθοντα περὶ τῆς υπάρξεως ἀρχαίου κτηρίου ἐν τῇ θέσει ταύτῃ.

Κατὰ τὰς ἐργασίας θεμελιώσεως ἄλλων δύο κτηρίων ἐπὶ τῆς ὁδοῦ Ροῦζβελτ (οἰκοδομαὶ Βουζικά καὶ Τηλιοῦ) εὐρέθησαν λειψανα τοίχων μεγάλου κτηρίου τῶν ρωμαϊκῶν χρόνων. Τὰ λειψανα ἐφωτογραφήθησαν καὶ ἐσχεδιάσθησαν.

Πολὺ σημαντικώτερα εὐρήματα ἐγένοντο κατὰ τὴν παρακολούθησιν τῶν ἐργασιῶν διανοίξεως τάφων διὰ τοποθέτησιν καλωδίων τοῦ Ο.Τ.Ε., κατὰ μῆκος κεντρικῶν ὁδῶν τῆς Λαρίσης. Τὴν παρακολούθησιν ἀνέλαβε μετὰ ζήλου ὁ ἔκτ. Ἐπιμελητῆς Ἀρχαιοτήτων κ. Νικόλαος Ταξιλάρης, Γυμνασιάρχης ἐν Λαρίσῃ, καὶ εἰς τὴν προσωπικὴν του ἐπιμονὴν ὀφείλεται ἡ διάσωσις προσωπαίων ἀρχαίων λειψάνων. Τὸ κυριώτερον ἐξ αὐτῶν ἦτο τμῆμα μεγάλου παλαιοχριστιανικοῦ κτηρίου (πιθανῶτα βασιλικῆς), ἐπισημανθὲν εἰς τὸ βάθος τάφρου ἐπὶ τῆς κεντρικῆς ὁδοῦ Κύπρου, πρὸ τῆς

Ἄγορᾶς. Ἐπὶ τῆς ἐσωτερικῆς παρεΐδος τοῦ τοίχου τοῦ κτηρίου αὐτοῦ ἐσφάζοντο θαυμαστῆς ζωηρότητος καὶ τέχνης διακοσμητικὰ θέματα, γεγραμμένα ἐπὶ τοῦ κονιάματος (Πί ν. 375 α-γ). Μέρος τῶν τοιχογραφημάτων ἀπετειχίσθη καὶ μετεφέρθη εἰς τὸ ἐν Λαρίσῃ Μουσεῖον. Ἐκ τοῦ αὐτοῦ χώρου προήλθεν ἐπίσης ἐνεπίγραφον μαρμάρινον βᾶθρον (μῆκος 0,78, πλάτους 0,74 καὶ πάχος 0,18 μ.), φέρον τὴν ἐξῆς ἐπιγραφὴν:

*Ἰὸ Δ]ᾶμος ὁ [Λαρι]σαίωνν Αἰσχυλίδα Σατύρου κόραν Φιλο-  
[Ξ]ενίδα Ἄμουμειτείου γυναικα.*

Ἡ τιμωμένη ἐνταῦθα Αἰσχυλὶς Σατύρου εἶναι γνωστὴ ἐκ τῆς ἐπιγραφῆς IG IX<sup>2</sup> 1035 ὡς «λειτορεύσανσα Ἄρτέμειδι Δελφινίᾳ». Ἡ ἐπιγραφὴ εὑρέθη εἰς ἀβεβαίαν θέσιν, ἀποδίδεται ὁμως ὑπὸ τοῦ ἐκδότου — κακῶς βεβαίως — εἰς τὴν Γυρτῶνα, ἐπειδὴ ἄλλη ἐπιγραφὴ (ἡ ὑπ' ἀριθ. 1034), προερρομένη ἐκ τῆς πόλεως αὐτῆς πιθανῶς, μνημονεύει Αἰσχυλίδος Σατύρου, ἀπελευθέρως. Ἦδη βεβαιόταται, ὅτι καὶ ἡ ὑπ' ἀριθ. 1035 ἐπιγραφὴ προέρχεται ἐκ Λαρίσης.

#### B. Πλατύκαμπος Λαρίσης

Κατὰ τὴν διάρκειαν θεμελιώσεως κτηρίου τῆς Ἀεροπορίας ἐπὶ δύο γηλόφων, δυτικῶς τῶν χωρίων Ἄνω καὶ Κάτω Πλατοκάμπου - Λαρίσης (παλ. ὄνομα Τοπουσλάρ) εὑρέθησαν ἐνδιαφέροντα ἀρχαῖα λείψανα. Δοκιμαστικὴ ἀνασκαφὴ ἐγένετο μόνον εἰς τὴν Δ. τοῦ Κάτω Πλατοκάμπου θέσιν, ὅπου σήμερον τὸ νεκροταφεῖον τοῦ χωρίου, κατὰ τὴν διασταύρωσιν τῆς ἐθνικῆς ὁδοῦ Λαρίσης - Βόλου πρὸς τὴν ὁδὸν τὴν ἄγουσαν εἰς Χάλκην. Τὸ σημαντικὸν νέον στοιχεῖον, ὅπερ παρέσχεν ἡ ἔρευνα τοῦ ἀξιολόγου αὐτοῦ προϊστορικοῦ συνοικισμοῦ ἦτο ἡ εὑρεσις σημαντικοῦ πάχους στρωμάτων (μέχρις 1.80 μ.) τῶν ἀρχαιότερων φάσεων τῆς Νεωτέρας Νεολιθικῆς καὶ δὴ τῆς περιόδου πρὸ τῆς ἐμφανίσεως τῆς «κλασσικῆς» κεραμεικῆς τοῦ λεγομένου ρυθμοῦ τοῦ Διμηνίου (B 3a). Χαρακτηριστικὴ τῆς περιόδου αὐτῆς εἶναι κεραμεικὴ ἀμαυρόχρωμος καὶ πολύχρωμος, αὐστηρῶν γραμμικῶν θεμάτων. Τὰ διστρακα εἶναι καταπληκτικῶς ἄφθονα καὶ ἐκ τῆς λεπτομεροῦς αὐτῶν μελέτης θὰ συναχθοῦν πολυτιμα στοιχεῖα περὶ τῆς περιόδου.

Εἰς μίαν τάφρον καὶ εἰς τὸ βαθύτατον στρώμα τῶν ἐπιχώσεων διεπιστώθη ἡ ὑπαρξὶς λεπτῆς στρώσεως, ἐν τῇ ὁποίᾳ μόνον ἀρχαιότερα νεολιθικὰ λείψανα εὑρέθησαν, ἦτοι ὀλίγα ἀλλὰ χαρακτηριστικὰ ἐγγράμματα καὶ ὑπόλευκα ἀγγεῖα, ἀναγόμενα εἰς τὴν ἀμέσως προγενεστέραν τοῦ «Πολιτισμοῦ

τοῦ Σέσκλου» περίοδον καὶ τὴν ἐτι παλαιότεραν τοῦ «Πρωτο - Σέσκλου».

Εἰς ἄλλην τάφρον καὶ εἰς τὸ ἀνώτατον στρώμα παρετηρήθη διαταραχὴ τῆς ἐπιχώσεως, ὀφειλομένη εἰς λιαν ἀξιόλογον ταφὴν τῶν πρωτογεωμετρικῶν χρόνων. Τὰ εὐρήματα θὰ δημοσιευθοῦν προσεχῶς λεπτομερέστερον.

#### Γ. ΤΥΧΑΙΑ ΕΥΡΗΜΑΤΑ - ΠΕΡΙΣΥΛΛΟΓΑΙ ΚΑΙ ΠΑΡΑΛΟ- ΣΕΙΣ ΑΡΧΑΙΩΝ

##### 1. Τρι κά λ α

Ἐκ τῆς πόλεως τῶν Τρικάλων, πλὴν τῶν ἤδη ἀνωτέρω μνημονευθέντων πρωτογεωμετρικῶν ἀγγείων, προέρχεται κορμὸς μαρμαρίνου ἀγάλματος θεᾶς, πιθανόν, ὕψους σφζομένου 0,57 μ. κοινῆς ἐργασίας τῶν ἐσχάτων ἑλληνιστικῶν ἢ πρωϊμῶν ρωμαϊκῶν χρόνων. Ὁ κορμὸς εἶναι ἑλλειπτικὸς τὰ ἄκρα καὶ τεθραυσμένος εἰς τὸ μέσον (Πί ν. 376 α).

Εἰς τὸ Δημαρχεῖον τῆς πόλεως ἐφυλάσσετο ἐπιτυμβία στήλη, μεταφερθεῖσα εἰς τὴν τοπικὴν συλλογὴν: - - [Φιλ]οξένου καὶ Εὔρουνα ἡ μήτηρ Φιλοξένου τὸν ἑαυτῶ[ν υἱόν].

##### 2. Πη ν ε ι ᾶ ς (Ζάρκο - Μαρί, Νομοῦ Τρικάλων)

Ἐκ θέσεως ἐναντι τοῦ χωρίου αὐτοῦ, δηλαδὴ ἐκ τῆς περιοχῆς τοῦ ἀρχαίου Ἄ τ ρ α γ ο ς, προέρχονται τὰ κάτωθι ἀξιόλογα ἀρχαῖα: α) Μαρμαρινὴ ἐπιτυμβία στήλη τοῦ 5ου αἰ. π. Χ., σφζομένη εἰς δύο τεμάχια, κοσμουμένη δι' ἐξόχου κάλλους ἀνθεμίου (Πί ν. 376 β). Εἰς τὴν μίαν τῶν στενῶν πλευρῶν τοῦ ἄλλου τεμαχίου διακρίνεται κατὰ μῆκος ἡ ἐπιγραφὴ: *αββοιμαμαθανοντιπα-  
- - εστ - σεν - - - -*, ἦτοι «Ἄββοι μᾶμα θανόντι πα[τήρ] ἐστ[α]σεν . . . Προφανῶς πρόκειται περὶ ἐπιγράμματος.

β) Στήλη ἐπιτυμβία, μαρμαρινή, ὕψους σφζομένου 1.51 μ., φέρουσα τὴν ἑμμετρον ἐπιγραφὴν: *Σῆς ἀρετῆς μνημεῖα τελεύτια ἐνθάδε φρουροὶ  
στήσαν ἀποφθιμένωι μνήμα τόδ' ἀθάνατον εἰδ' ἀ-  
ρετῆς ἐνεκεν θνητῶν ὧν [κ]εῖρ' ἔτιν' Ἀίδης: οὗτ' ἂν  
ἐξέλιπεν φέγγος δδ' ἡ-  
ελίου.*

Ἐκ τοῦ σχήματος τῶν γραμμάτων συνάγεται, ὅτι τὸ ἐπίγραμμα ἀνάγεται εἰς τὰ τέλη τοῦ 4ου αἰ. π. Χ.

γ) Ἐπιτυμβία στήλη, ὕψους 0,64 μ. Ἐπιγραφὴ: *Ξενοφάνεις.*

δ) Ὁμοία στήλη, μετ' ἐπιγραφῆς: *Ἰππόστρατος.*

ε) Ἄλλη στήλη, μετ' ἐπιγραφῆς: *Ἄλαιπος.*

Τέλος, ἐκ τῆς αὐτῆς θέσεως προέρχεται τμήμα κορμοῦ γυναικεῖου μαρμαρινῶν ἀγάλματος, σφαιρομένον ὕψους 0,64 μ., πιθανῶς τῶν τελευταίων ἐλληνιστικῶν χρόνων. Πάντα τὰ ἀνωτέρω εὑρήματα κατετέθησαν εἰς τὴν Συλλογὴν Τρικάλων.

### 3. Λάρισα

Ἐνεπίγραφον βᾶθρον τιμητικοῦ ἀνδριάντος. Εὑρέθη ὑπὸ τοῦ ἐν Λαρίσῃ καλλιτέχνου φωτογράφου κ. Δημ. Τλούπα καὶ ἐδωρήθη εἰς τὸ Μουσεῖον Λαρίσης, προερχόμενον ἐκ τῶν βορείων κρασπέδων τῆς ἀκροπόλεως τῆς ἀρχαίας πόλεως. Διαστάσεις 0,70 x 0,70 x 0,30 μ. (Πί ν. 376 γ).

*Ὁ Δῆμος ὁ Λαρισαίων  
Ἡγησάτολιν Ἀριστιῶνος.*

Ἐξ ἐπιγραφῶν τῆς Λαρίσης εἶναι γνωστὸς ὁ «Ἀριστιῶν Ἡγησιπόλεως» (IG IX<sup>2</sup>, 540) πατὴρ πιθανῶς τοῦ τιμωμένου (ἡ ἐπιγραφή χρονολογεῖται εἰς τὸν 1ον αἰ. π.Χ., ἐνῶ ἡ ἡμετέρα εἶναι μεταγενεστέρα) καὶ πιθανῶς καὶ ἐκ τῆς ὑπ' ἀριθ. 616, ἣτις δέον ὄπως συμπληρωθῆ:

*Ὁ Δῆμος ὁ Λαρισαίων]  
Ἀριστίω[να Ἡγησιπόλεως].*

Ἐπὶ τοῦ Διευθυντοῦ τοῦ Ὁργανισμοῦ Ὑδρευσεως Λαρίσης (Ο.Υ.Η.Λ.) παρεδόθησαν εἰς τὸ Μουσεῖον τῆς πόλεως αἱ κάτωθι ἐπιτύμβιαι στήλαι εὑρεθεῖσαι κατὰ τὴν ἐκσκαφὴν χάνδακος εἰς τὰ ἀνατολικά κράσπεδα τῆς πόλεως:

α) Ἐπιτύμβια στήλη ὕψους 0,79 μ. (Πί ν. 377 α) μετ' ἐπιγραφῆς:

*Δούκιε Ρούσκιε  
Περίμει, ἤρωσ χρηστέ,  
στέ, χαίρει.*

β) Ὁμοία στήλη, ὕψους 0,775 μ. Ἄνω ἀνθέμιον λίαν ἐσχηματοποιημένον καὶ κάτω Ἑρμῆς. Ὅπισθεν διακρίνεται ἡμιτελής λάξευσις μορφῆς ἰσταμένης καὶ μέρος πλαισίου, πιθανῶς ὑπόλειμμα ἀποπέρας λαξεύσεως γλυπτῆς παραστάσεως. Ἡ ἐπιγραφή τῆς κυρίας ὄψεως ἀπεξέσθη, ἀγνωστον διὰ τίνα λόγον.

γ) Ὁμοία στήλη, ὕψους 0,865 μ., μετ' ἐπιγραφῆς:

*Ἀμόντας Ὡσιέ.  
ίου, ἤρωσ χρηστέ, χ-  
αίρει.*

δ) Ὁμοία στήλη, ὕψους 0,74 μ., μετ' ἐπιγραφῆς:

*Μαρκία Λουκία  
Ζωσίμη Ἀφροδισίου ἀπελευθέρου,  
ἤρωσ χρηστέ, χαίρει.*

Ἐκ τῆς θέσεως Κιόσκι (ὅπου κατὰ καιροὺς εὑρίσκονται ἀρχαῖοι τάφοι), ΒΔ. τῆς Λαρίσης, κατὰ τὴν ἀρχαία δὸδὸν πρὸς Ἄργισσαν, ἀνευρέθησαν κατὰ τὴν διάρκειαν ἀμολησίας δεκατέσσαρα πρωτογεωμετρικὰ ἀγγεῖα, μεταξύ τῶν ὁποίων τρεῖς πρόχοι, τεφραὶ ὡς μινύειαι, εἰς κάρθαρος, ἐν κύπελλον καὶ ἐν μόνωτον σφαιρικὸν δοχεῖον. Προφανῶς προέρχονται ἐκ καταστραφέντος τάφου ἢ τάφων καὶ εἶναι σημαντικὰ, ὡς ἐντόπια.

### 4. Ἄργισσα

Ἐκ τῶν ἀγγῶν τῆς ἀρχαίας πόλεως Ἄργισσης (θέσις «Γκρέμουρας» ἢ «Γκρεμνός»), ἐπὶ τῆς ἀριστερᾶς ὄχθης τοῦ Πηνειοῦ, ΒΔ. τῆς Λαρίσης, προέρχεται Ἑρμῆς πάρινος, ὕψους σφαιρομένου 0,30 καὶ πλάτους 0,26 μ., φέρων τὴν ἀναθηματικὴν ἐπιγραφήν:

*Ἄπλων-  
ι Πυθίου.*

Καὶ τὴν ἐπιγραφήν ταύτην ἀνευρε καὶ ἐδώρησαν εἰς τὸ Μουσεῖον Λαρίσης ὁ κ. Δημ. Τλούπας.

### 5. Ἄτραξ

Εἰς τὴν θέσιν τοῦ ἀρχαίου Ἄτραγος (νῦν «Κάστρο» ἢ «Καστρί», παρὰ τὸν οἰκισμὸν Ἀλήφακα) καὶ εἰς τὴν ἀπότομον δεξιᾶν ὄχθην τοῦ Πηνειοῦ παρετήρησα λίθον πλάτους 0,85 μ., ἐφ' οὗ λαξευτὸν πλαισίον καὶ ἴχνη ἐπιγραφῆς ἐντὸς αὐτοῦ. Εἰς τὰς δύο τελευταίας σειρὰς τῆς ἐπιγραφῆς διακρίνονται:

----- Νομοῦ ου --  
----- ωσώμενος -----

Ἐντὸς τοῦ ρεύματος τοῦ ποταμοῦ καὶ πλησιέστατα τῆς ὄχθης ἐφάνησαν ἐπίσης, εἰς περίοδον χαμηλῆς στάθμης, σφόνδυλοι κίωνων δωρικοῦ ρυθμοῦ.

Ἡ μεταφορὰ αὐτῶν καὶ τοῦ ἐνεπιγράφου λίθου τῆς ὄχθης ἦτο ἀδύνατος.

### 6. Ἄργυροπούλι (παλ. Καρατζόλι)

Ὀλίγον πρὸ τοῦ οἰκισμοῦ ἀπεκαλύφθη τυχαίως, κατὰ τὴν ἰσοπέδωσιν τοῦ χώρου διὰ μηχανικοῦ ἐκσκαφῆς θολωτὸς πρωτογεωμετρικὸς τάφος. Ἡ ἀνασκαφὴ αὐτοῦ δὲν κατέστη δυνατὴ, περισυνελέγησαν ὅμως τὰ ἐντὸς τῆς θόλου εὑρεθέντα ἀγγεῖα. Πλήρης δημοσίευσις τοῦ σπουδαίου αὐτοῦ μνημείου θὰ γίνῃ μετὰ τὴν ἀνασκαφὴν.

### 7. Πιρόρινα (Νέον Μοναστήριον Φθιώτιδος)<sup>6</sup>.

6. Περὶ τῆς ἀρχαίας Προέρνης πρβλ. Stählin, Hellen. Thesalien, 157 - 58, G. Daux καὶ P. de la Coste - Messelière, BCH 48 (1924), 343 κ.έ., 357 κ.έ. Τόσον τὸ σχέδιον τοῦ Stählin (Ἐ.ά. σ. 158, εἰκ. 14), ὅσον καὶ τῶν Daux κλπ. (Ἐ.ά. εἰκ. 9) δὲν εἶναι ἀκριβῆ. Εἰς τὸ δεύτερον μάλιστα ἡ θέσις τοῦ προῖστορ. συνοικισμοῦ τῆς Προέρνης εἶναι ὀλως ἐσφαλμένη.



Ἐκ τῆς θέσεως αὐτῆς προέρχονται σημαντικά ἀρχαία, παραδοθέντα ὑπὸ ἰδιωτῶν, ἀποτεθέντα δὲ εἰς τὸ ἐν Λαρίση Μουσεῖον: α) Κορμὸς γυναικείου ἀγάλματος ἐκ λευκοῦ μαρμάρου, μετρίας ἐργασίας ἑλληνιστικῶν χρόνων, ὕψους σφωζομένου 0,745 μ., εἰς δύο συνανήκοντα τμήματα. Παρίσταται κόρη φέρουσα ποδῆρη χιτῶνα, διὰ τῆς ἀριστερᾶς κρατοῦσα σάκκον ἢ παρόμοιον ἀντικείμενον· ἡ δεξιὰ ἀποκεκρουμένη, ἢ ὅλη στάσις σοβαρά. Πιθανῶς παρίσταται νέα ἢ θεραπαινὶς (πυρφόρος;) (Πί ν. 377 β).

β) Κορμὸς ἀγάλματος γυναικὸς ἐκ λευκοῦ μαρμάρου, σφωζόμενος εἰς ὕψους 0,58 μ., μέχρι τοῦ κάτω τοῦ στήθους. Ὁ χιτῶν καταλήγει ἐκατέρωθεν τῶν ποδῶν εἰς συμμετρικὸν σχῆμα· στάσις ἱεροπρεπῆς, ἐργασία καλὴ, ἑλληνιστικῶν ἐπίσης χρόνων. Πιθανῶς πρόκειται περὶ ἀγαλματίου ἱερείας (Πί ν. 377 γ).

γ) Ἀναθηματικὴ μαρμαρινὴ στήλη, ὕψους 0,54 καὶ πλάτους κάτω 0,49 μ. Εἰς τὸ ἐπιστύλιον (ἢ παράστασις τῆς στήλης θὰ ἦτο γραπτὴ) διακρίνεται ἡ ἐπιγραφή:

... ἸΜΑΤΕΡΙΠΕΙΣΙΣΦΥΛΛΕΙΑΚΑΙΠΟΚΛΕΙΤΕΙ  
ΑΓΥΝΑ

[Δαμ]μάτερι Πείσις Φυλλεία καὶ Πολυκλείτει|α γυνά.

Πρόκειται ἄρα περὶ ἀναθήματος εἰς τὴν Δήμητρα, ἐὰν εἶναι ὀρθὴ ἢ ἀνάγνωσις [Δαμ]μάτερι, ἢ ὁποῖα εἶναι λίαν πιθανή. Τὸ ὄνομα Πείσις δὲν εἶναι ἄλλοθεν γνωστὸν, ἐνῶ ὁ ἄρσενικὸς τύπος Πεισίας ἀπαντᾷ εἰς θεσσαλικὴν ἐπιγραφὴν (IG IX<sup>2</sup>, 398). Ὡς πρὸς τὸ ἐθνικὸν Φυλλεία παρατηροῦμεν, ὅτι πρόκειται περὶ τῆς γείτονος πρὸς τὴν Πρόερναν ἀρχαίας πόλεως Φύλλου ἢ Φυλλείου, τοποθετουμένης βορείως τῶν Ὀρφανῶν, εἰς τὰς ὑπωρείας τοῦ βουνοῦ Δογαντζῆ (Πρβλ. Stählin, Hellen. Thessal., 133) καὶ ἀνηκούσης εἰς τὴν Θεσσαλιώτιδα. Κατὰ Στέφανον Βυζάντιον (ἐν λ.) τὸ ἐθνικὸν ἦτο Φυλλεύς, ἀλλ' ἢ μνεῖα Ἀπόλλωνος Φυλλείου καὶ δρους Φυλλήσιου μαρτυροῦν ὅτι ὁ τύπος τῆς ἐπιγραφῆς ἦτο συχνότερος.

δ) Ἀναθηματικὴ (;) ναϊδιόσχημος στήλη, ὕψους 0,47 καὶ πλάτους 0,50 μ.

Ἡ παράστασις καὶ ἡ ἐπιγραφή, διὰ χρώματος προφανῶς γεγραμμένα, ἔχουν παντελῶς ἐξαλειφθῆ.

ε) Τμήμα κορμοῦ γυναικείου ἀγαλματίου, ἐκ λευκοῦ μαρμάρου, ὕψους σφωζομένου 0,243 μ., πανταχόθεν ἑλλιπές. Ἔργασία μετρία.

ς) Ἐκ τῆς Προέρνης φέρονται ὡς προερχόμενα πῆλινα εἰδῶλια θεᾶς καὶ μικραὶ προτομαὶ

(Πί ν. 376 δ), ὕδρισκεὴ ἐκ πηλίνου «κέρνου» καὶ τινα εἰδῶλια ζῶων.

Ἐν συνόλῳ τὰ παραδοθέντα ἐκ τῆς θέσεως αὐτῆς ἀρχαία φαίνονται προερχόμενα ἀναμφιβόλως ἐκ τινος ἱεροῦ καὶ, κατὰ πᾶσαν πιθανότητα, ἱεροῦ τῆς Δήμητρος. Ἀνασκαφαὶ ἐν τῇ περιοχῇ τῆς ἀρχαίας πόλεως θὰ διεφῶτιζον τὸ πρόβλημα.

#### 8. Ὀ μ ὀ λ ι ο ν.

Ἐκ τῆς περιοχῆς τοῦ ἀρχαίου Ὀμολίου<sup>7</sup> προέρχονται, κατὰ τὴν δῆλωσιν τοῦ παραδόντος, τὰ ἐξῆς σημαντικά ἀρχαία: α) Χρυσοῦν περιδέριον ἑλληνιστικῶν χρόνων, ἀρίστης τέχνης, ἀποτελούμενον ἐξ ἄλύσου, ἀπολιγούσης εἰς δύο μικροσκοπικὰς γυναικείας κεφαλὰς καὶ φεροῦσης 18 ἐξηρητημένα κοσμήματα, ζεδγος χρυσῶν μνηοειδῶν ἐνωτίων πρῶιμων βυζαντινῶν χρόνων, ἀρίστης ἐπίσης τέχνης, τέσσαρες δακτύλιοι χρυσοὶ καὶ ἄλλα χρυσὰ κοσμήματα. Προφανῶς εὐρέθησαν ἐντὸς τάφων (Πί ν. 378).

β) Κωδωνόσχημος κρατῆρ, ὕψους 0,265 μ., φέρων ἐρυθρόμορφον παράστασιν σατύρων καὶ νυμφῶν ἀφ' ἐνὸς καὶ τριῶν ἰσταμένων ἀνδρικῶν μορφῶν ἀφ' ἑτέρου, τέχνης μετρίας (Πί ν. 379 β).

γ) Ἐνδεκα ἀργυρᾶ νομίσματα Λυκίων (τῆς περιόδου 400 - 360 π.Χ.), ὧν τὰ δέκα ἀνήκουσιν εἰς τὸν αὐτὸν τύπον (Πρβλ. Head - Σβορώνον, II (1898) σ. 241 κ.ε. καὶ 242) μετὰ τῆς ἐπιγραφῆς TRBBÖNEME, ἐν δὲ φέρει ἐπιγραφὴν τοῦ γνωστοῦ βασιλέως τῶν Λυκίων Περικλέους (PÉ-REKLE). Εἰς τὸν ἐμπροσθότυπον κεφαλὴ λέοντος καὶ εἰς τὸν ὀπισθότυπον τρισκελές (Πί ν. 379 α). Λέγεται ὅτι εὐρέθησαν ἐντὸς τάφου.

#### 9. Φ ἄ ρ σ α λ ο ς.

Πρὸ τῆς οἰκίας τοῦ Ἀθανασίου Κ. Ἀλεξοπούλου εὐρέθη τυχαίως τάφος ἀρχαϊκῶν χρόνων. Περιρυσνελέγησαν ἐξ αὐτοῦ δύο χαλκαὶ πόρπαι καὶ ἐν μικρὸν ἀγγεῖον.

#### 10. Ἀ γ ι α Τ ρ ι ἄ ς (Ἄλμουρῳ).

Ἐκ τάφου παρὰ τὸ χωρίον αὐτό, εὐρεθέντος εἰς τὸ κράσπεδον τῆς νέας ἐθνικῆς ὁδοῦ, προέρχεται λήκυθος μελανόμορφος (Πί ν. 379 γ).

#### 11. Προϊστορικοὶ συνοικισμοὶ καὶ εὐρήματα.

α) Εἰς θέσιν «Γκιούλπερι» ἢ Μαγούλα, ἐπὶ πετράδους λόφου, ἀμέσως δεξιὰ τῆς ἐθνικῆς ὁδοῦ Βόλου - Λαρίσης καὶ κατὰ τὸ 14ον χιλιόμετρον.

7. Περὶ τοῦ ἀρχαίου Ὀμολίου πρβλ. Stählin, ἔ.ἀ. 46 - 47 καὶ περὶ τῶν προσφάτων παρ' αὐτὸ ἀνασκαφῶν ΑΔ 17 (1961/2): Χρονικά, σ. 175 κ.ε., Πίν. 195 - 198.

μετρον, έπεσημάνθη προϊστορικός συνοικισμός, αναγόμενος εις τούς χρόνους τής « κλασσικής » περιόδου του λεγομένου πολιτισμοῦ του Σέσκλου.

β) Όλιγον περαιτέρω, δηλαδή δύο χιλιόμετρα πρό τής διασταυρώσεως τής οδοῦ Βόλου - Λαρίσης μετά τής ἀγούσης πρὸς Βελεστίνον, ἐπὶ τής κορυφῆς ἄλλου βραχάδου ὑψώματος, ὀνομαζομένου « Μαγούλα » (ἀνήκοντος κτηματικῶς εἰς τὸ χωρίον Ἅγιος Γεώργιος) ὑφίσταται ἕτερος προϊστορικός συνοικισμός, τοῦ ὁποίου μάλιστα διακρίνεται καὶ τὸ ὄχυραματικὸν τεῖχος, ὅπερ τὸν περιέβαλλε. Ἐκ τῶν ἐπὶ τής ἐπιφανείας συλλεγέντων ὀστράκων συνάγεται, ὅτι ὁ συνοικισμὸς ἤκμασε κατὰ τὴν ἀρχαιοτέραν νεολιθικὴν περιόδον. Ἡ θέσις αὐτοῦ εἶναι λίαν ἐπίκαιρος, διότι ἐλέγχει τὴν αἰετοπε σπουδαίαν αὐτὴν διάβασιν, ἢ ὅποια ἐνώνει τὸ πεδίον τής Λαρίσης καὶ τῶν Φερῶν μὲ τὸν Παγασιτικὸν κόλπον. Ἡ ἡλικία τοῦ τεύχους, τὸ ὅποιον διακρίνεται ὡς κυματισμὸς τοῦ ἐδάφους, δὲν εἶναι δυνατόν νὰ ἐξακριβωθῆ ἄνευ ἀνασκαφῆς.

ΔΗΜΗΤΡΙΟΣ Ρ. ΘΕΟΧΑΡΗΣ

#### ΤΥΧΑΙΑ ΕΥΡΗΜΑΤΑ

##### Βλοχός

Παρά τὸ χωρίον Βλοχός Καρδίτσης ὑπάρχει βραχάδης λόφος ὀνομαζόμενος ὡς ἐκ τοῦ σχήματός του « Στρογγυλοβούνι », ἐπὶ τοῦ ὁποίου τοποθετεῖται ἡ ἀρχαία πόλις Πειρασία ἢ Πειρασία, ταυτιζομένη ( πρβλ. Stählin: Hellen. Thessal., 134, 135 ) πρὸς τὴν ὀμηρικὴν πόλιν Ἄστέριον ( Β 735 ). Εἰς τοὺς πρόποδας τοῦ λόφου, παρὰ τὴν θέσιν « Γκέκας », ἀπεκαλύφθησαν, κατὰ τὰς γενομένας διὰ μηχανικοῦ ἐκσκαφέως προπαρασκευαστικὰς ἐργασίας λειτουργίας τοῦ λατομείου Καλογιάννη, ἀναθηματικαὶ στήλαι, αἱ ὁποῖαι θὰ ἀποτελέσουν θέμα ἰδίας μελέτης προσεχῶς.

Τὰ κυριώτερα εὐρήματα ἦσαν τὰ ἐξῆς:

1. Μαρμάρινον ἐνεπίγραφον βᾶθρον ὀρθογωνίου σχήματος ( Πί ν. 380 α ). Ἐπὶ τής μιᾶς τῶν καθέτων πλευρῶν ὑπάρχει ἡ ἐπιγραφή:

Ἄριστονόα Σίμμα ( Ἄ ) ρ -  
γεία ὀνεθεικε

Ἐπάρχει ὄνομα Σίμας καὶ Σίμμας. Ὅποτε θὰ ἦταν: Ἡ Ἄριστονόα τοῦ Σίμμα ἢ Ἄργεια ἀνεθῆκε.

Ὁ χαρακτὴρ εἰς τὴν προκειμένην περίπτωσιν παρέλειψε ἓνα Α ( Σίμμα ( Ἄ ) ρ γεία ).

Ὁ τύπος ὀνεθῆκε εἶναι κοινὸς θεσσαλικός.

Τὸ ὄνομα Ἄριστόνοος - Ἄριστόνοους κοινόν.

Τὸ θηλυκὸν Ἄριστονόα δὲν γνωρίζω νὰ ὑπάρχει εἰς ἄλλην θεσσαλικὴν ἐπιγραφήν. Μήκ. 0,50, πλ. 0,43, ὕψ. 0,123 μ. Ἔψ. γραμμ. 0,017 - 0,023 μ. ( Μουσεῖον Βόλου. Ἄριθ. Π. 64.654 ).

2. Ἐνεπίγραφος ἀναθηματικὴ στήλη ἐξ ἐντοπίου μαρμάρου ( Πί ν. 380 β ). Τὸ ἐν εἶδει ἐπι-  
στυλίου ἄνω τμήμα, ἔνθα ἡ ἐπιγραφή, εἶναι ἰσχυρῶς ἀποκεκρουμένον, ἐπὶ δὲ τής ἄνω ἐπιφανείας φέρει εὐρὴν τόρμον διὰ τὴν γόμφωσιν τής πλίνθου τοῦ ἀναθήματος. Ἡ ἐργασία εἶναι ὀπωσδήποτε ἐπιμελής. Ἐκ τής ἐπιγραφῆς διακρίνονται:

Ἡ ρ

Ἰνία. . . Θαν.

Ἀνεθῆκε

Ἔψος 0,68, πλ. 0,225 κάτω, 0,285 ἄνω, πάχος 0,093 - 0,103 κάτω, 0,14 μ. ἄνω. Διαστάσεις τόρμου 0,065 x 0,15, βάθος 0,04 μ.

Κατὰ τὴν προσθίαν ὄψιν τής στήλης ὑπάρχουν δυσδιάκριτα ἴχνη γραπτῆς παραστάσεως, ἀποτελουμένης ἐκ δύο μορφῶν, ἐκ τῶν ὁποίων ἡ πρὸς τὰ δεξιὰ ἰσταμένη εἶναι κατὰ πᾶσαν πιθανότητα γυναικεία. Πρόκειται, ἴσως, περὶ τής λατρευομένης θεότητος ( Ἄθηνᾶς; ). Ἡ ἀριστερὰ εὐρισκομένη θὰ εἶναι, πιθανῶς, ἡ ἱκέτις μορφή. ( Μουσεῖον Βόλου. Ἄριθ. Π. 64.652 ),

3. Μαρμάρινον ἐνεπίγραφον βᾶθρον, ἄδρῶς εἰργασμένον, πλὴν ζώνης ἐπιμελέστερον λαξευθείσης εἰς τὸ ἄνω τμήμα ( Πί ν. 380 γ ), ἔνθα ἡ ἐπιγραφή:

[ Δ ] ίκαιος

Μνασιμάχειος

Ἀνεθῆκε

Ἔψ. 0,615, πλ. 0,363 - 0,378, πάχ. 0,255 - 0,26 μ.

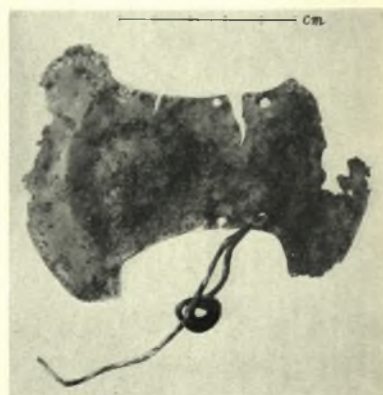
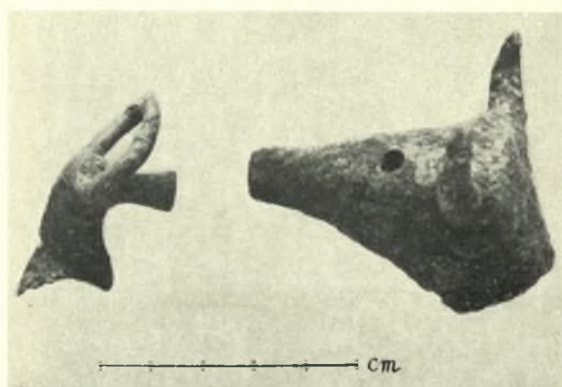
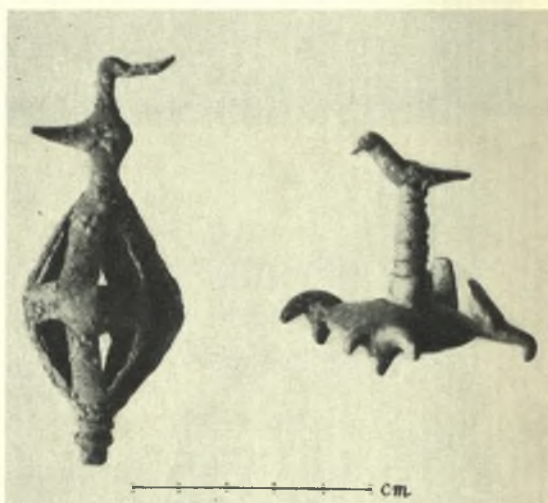
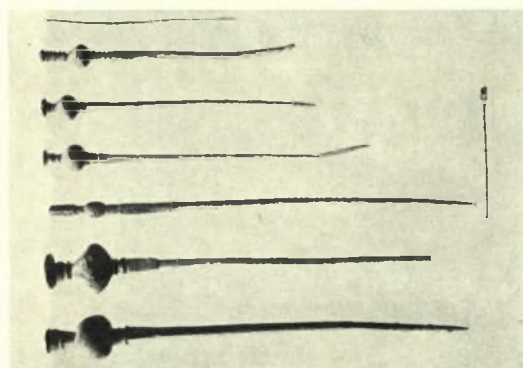
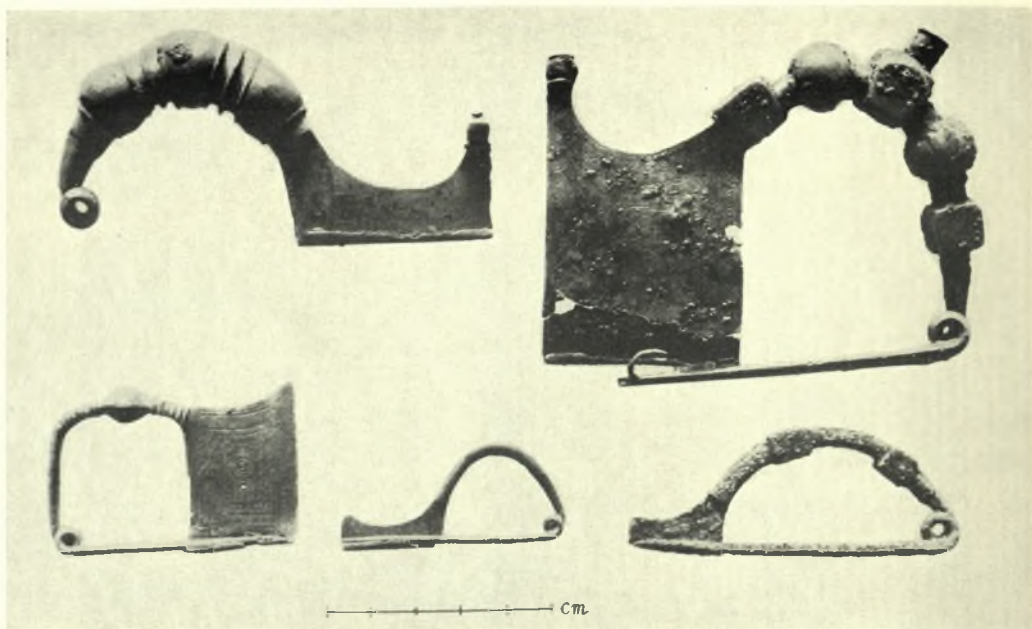
Ἔψ. γραμμάτων 0,014 - 0,024 μ. ( Μουσεῖον Βόλου. Ἄριθ. Π. 64.659 ).

Πλὴν τῶν ἀνωτέρω περιγραφέντων εὐρημάτων ἀπεκαλύφθησαν πολλὰ βᾶθρα καὶ τμήματα ἀναθηματικῶν στηλῶν, τὰ ὁποῖα θὰ δημοσιευθοῦν προσεχῶς. Συμπληρωματικῶς δὲ ἀναφέρω καὶ τὰς ἐξῆς:

Ἄνατολικῶς τής ἀνωτέρω θέσεως « Γκέκας », εἰς ἀπόστασιν 500 μ. περίπου, εἰς τοὺς πρόποδας τοῦ ἰδίου βραχάδου λόφου « Στρογγυλοβούνι » καὶ διὰ τὴν θέσιν « Πλιάσα » εἶχον ἀνευρεθῆ ἄλλοτε ὑπὸ τῶν χωρικῶν, ὡς οὔτοι ἀναφέρουν, πολλὰ πήλινα γυναικεῖα εἰδώλια.

Τὰ ἀποκαλυφθέντα προσφάτως εὐρήματα, ὡς καὶ αἱ συλλεγεῖσαι πληροφοροῖαι πείθουν ἀπολύτως ὅτι πρόκειται περὶ ἱεροῦ ( Ἄθηνᾶς; ). Ἐπάρχει ἀπόλυτος ἀνάγκη διενεργείας δοκιμαστικῆς ἀνασκαφῆς εἰς τὰς ἀνωτέρω θέσεις.

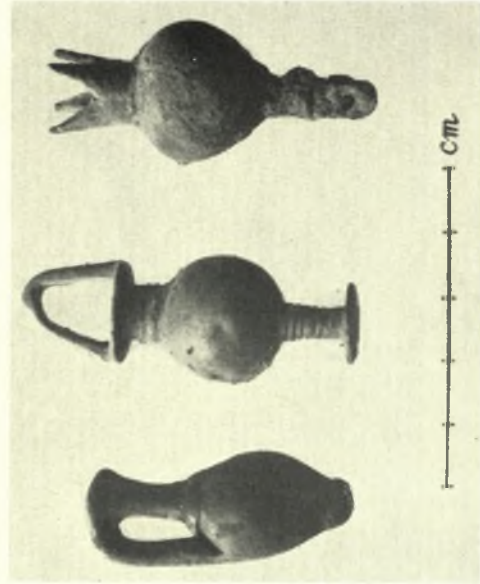




Θεσσαλία. Φίλια. Ίερὸν τῆς Ἀθηνᾶς Ἰωνίας: α. Πόρπαι, β. Περόναι, γ. Πτηνὰ ἐπὶ βάσεων, δ. Κεφαλαὶ βοῶν, ε. Διπλοῦς ἀναθηματικὸς πέλεκυς

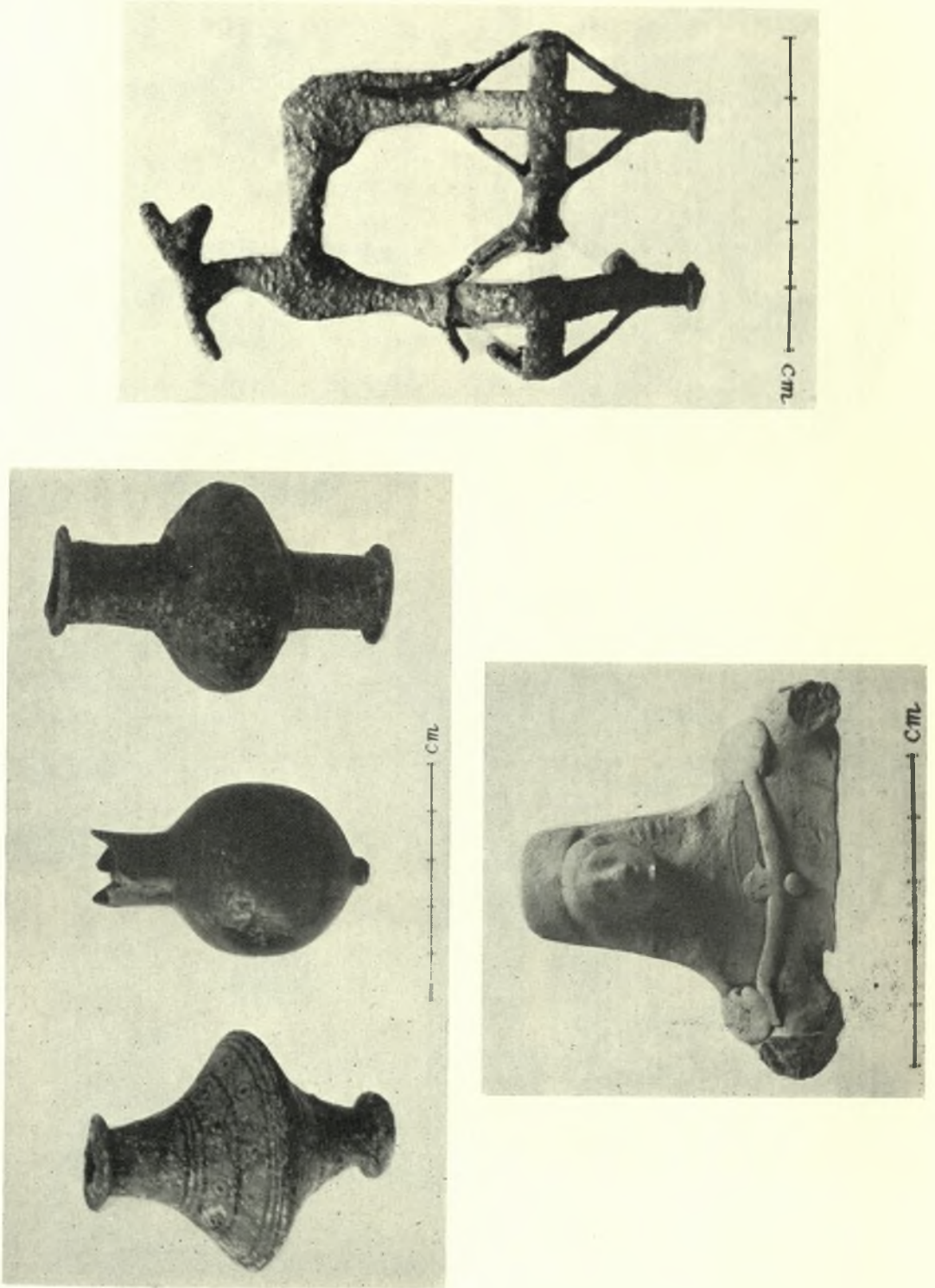
Δ. ΘΕΟΧΑΡΗΣ





Θεσσαλία. Φίλια. Ίερὸν τῆς Ἀθηνᾶς Ἰωνίας: α - γ. Χαλκᾶ εὐρήματα

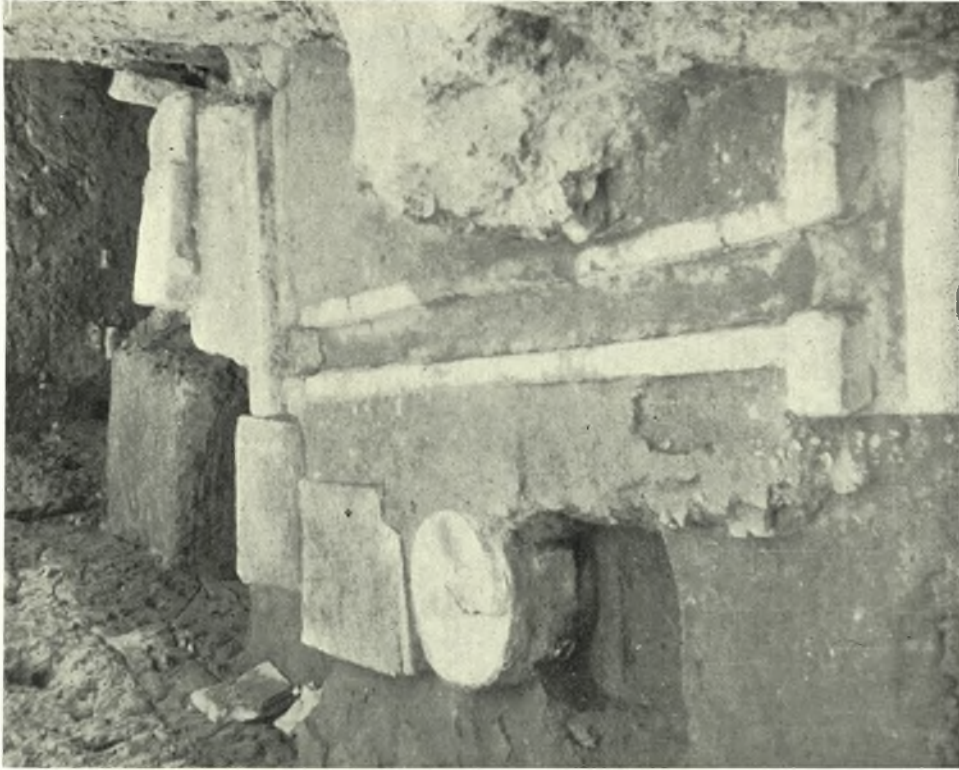
Δ. ΘΕΟΧΑΡΗΣ



Θεσσαλία. Φίλια. Ίερόν τῆς Ἀθηνᾶς Ἰεωνίας: α. Χαλκᾶ εὐρήματα, β. Πήλινον εἰδώλιον θεᾶς, γ. Χαλκῆ ἔλαφος

Δ. ΘΕΟΧΑΡΗΣ





Θεσσαλία. Ἀνασκαφαὶ Ἀσκληπητείου Τρίκης (Τρίκαλα): α. Ἐργοῦς τμήματος τῆς ἀποκαλυφθείσης στοᾶς,  
β. Δοκιμαστικὴ τέφρος πρὸ τοῦ ναοῦ τῆς Παναγίας Φανερομένης

Δ. ΘΕΟΧΑΡΗΣ





Θεσσαλία. Άνασκαφαι Άσκληπητίου Τρίκκης (Τρίκαλα): α. Πηλίνη προτομή θεάς, β. Πηλίνος αναθηματικός πίναξ

Δ. ΘΕΟΧΑΡΗΣ





Θεσσαλία, Ἄνασκαφαι Ἀσκληπείου Τρίκκης (Τρίκαλα): Τμήμα τῆς παραστάσεως ψηφιδωτοῦ δαπέδου

Δ. ΘΕΟΧΑΡΗΣ





Θεσσαλία. Ἐνασκαφαὶ Ἀσκληπείου Τρίκης (Τρίκαλα): α. Τμῆμα τῆς παραστάσεως ψηφιδωτοῦ δαπέδου, β. Λεπτομέρεια αὐτῆς

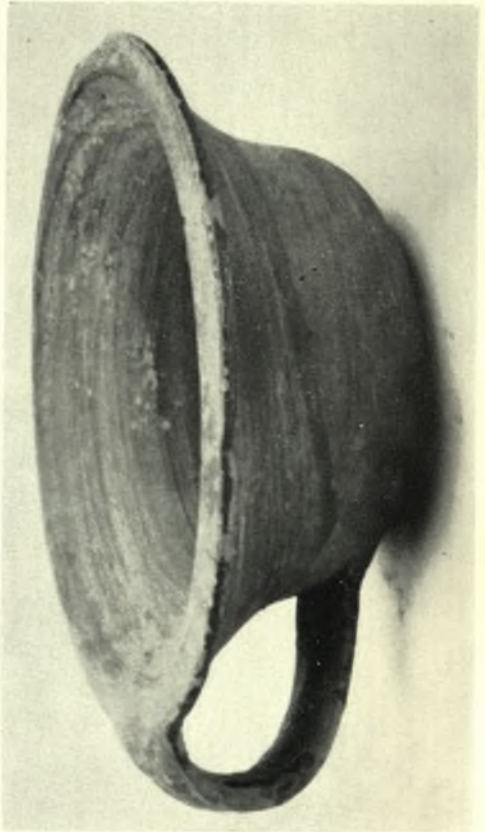
Δ. ΘΕΟΧΑΡΗΣ





Θεσσαλία. Ἀνασκαφαὶ Ἀσκληπιείου Τρίκης (Τρίκαλα): α. Τὸ στόμιον κεραμικοῦ κλιβάνου, β. Μεσαιωνικὸν πινάκιον μετ' ἐγχαράκτου παραστάσεως Κενταύρου (συμπεπληρωμένον)

Δ. ΘΕΟΧΑΡΗΣ



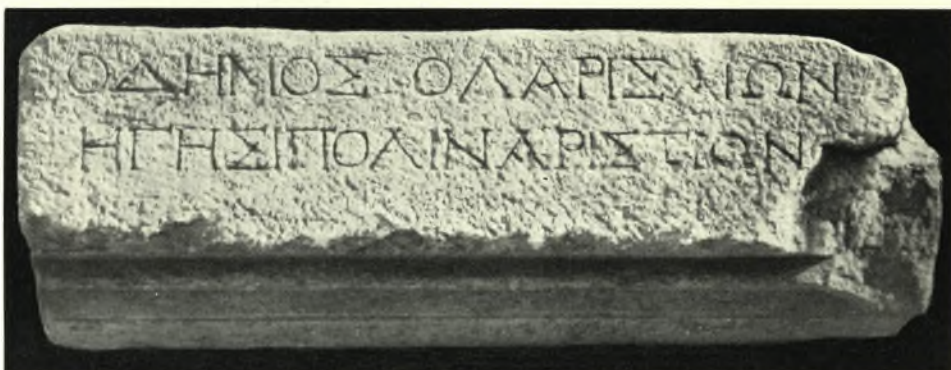
Θεσσαλία. Ἀνασκαφαὶ Ἀσκληπείου Τρικκης (Τρικάλα): α - β. Ἐφιαλωμένα πινάκια μετ' ἐγχαράκτου διακοσμήσεως, γ. Πρωτογεωμετρικὴ ὀπισθόμητος πύχους, δ. Πρωτογεωμετρικὸν μονόχρωμον κύπελλον





Θεσσαλία. Λάρισα: α. Ἐποψὶς τοῦ τοίχου παλαιοχριστιανικοῦ κτηρίου,  
β-γ. Λεπτομέρειαι τοιχογραφήματος παλαιοχριστιανικοῦ κτηρίου

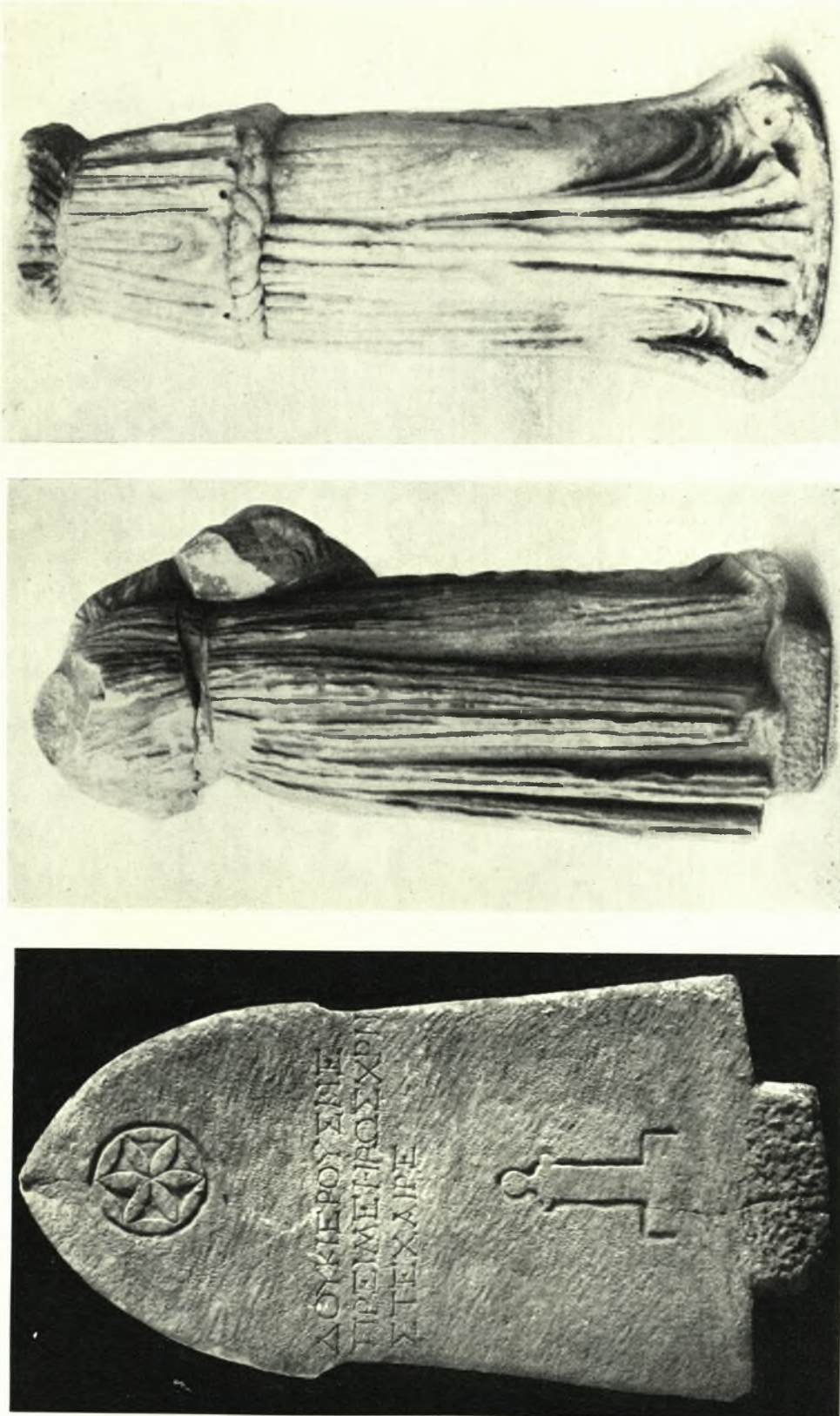
Δ. ΘΕΟΧΑΡΗΣ



Θεσσαλία: α. Κορμός μαρμαρίνου αγάλματος εκ Τρίκκης, β. Ἄνθεμοτή ἐπίστεψις ἐπιτομβίου στήλης τοῦ 5ου π.Χ. αἰ. ἐξ ἾΑτραγος, γ. Βάθρον Ἡγησιπόλεως ἐκ Λαρίσης, δ. Μικραὶ πῆλινα ἀναθηματικαὶ προτομαὶ ἐκ Προέρνης

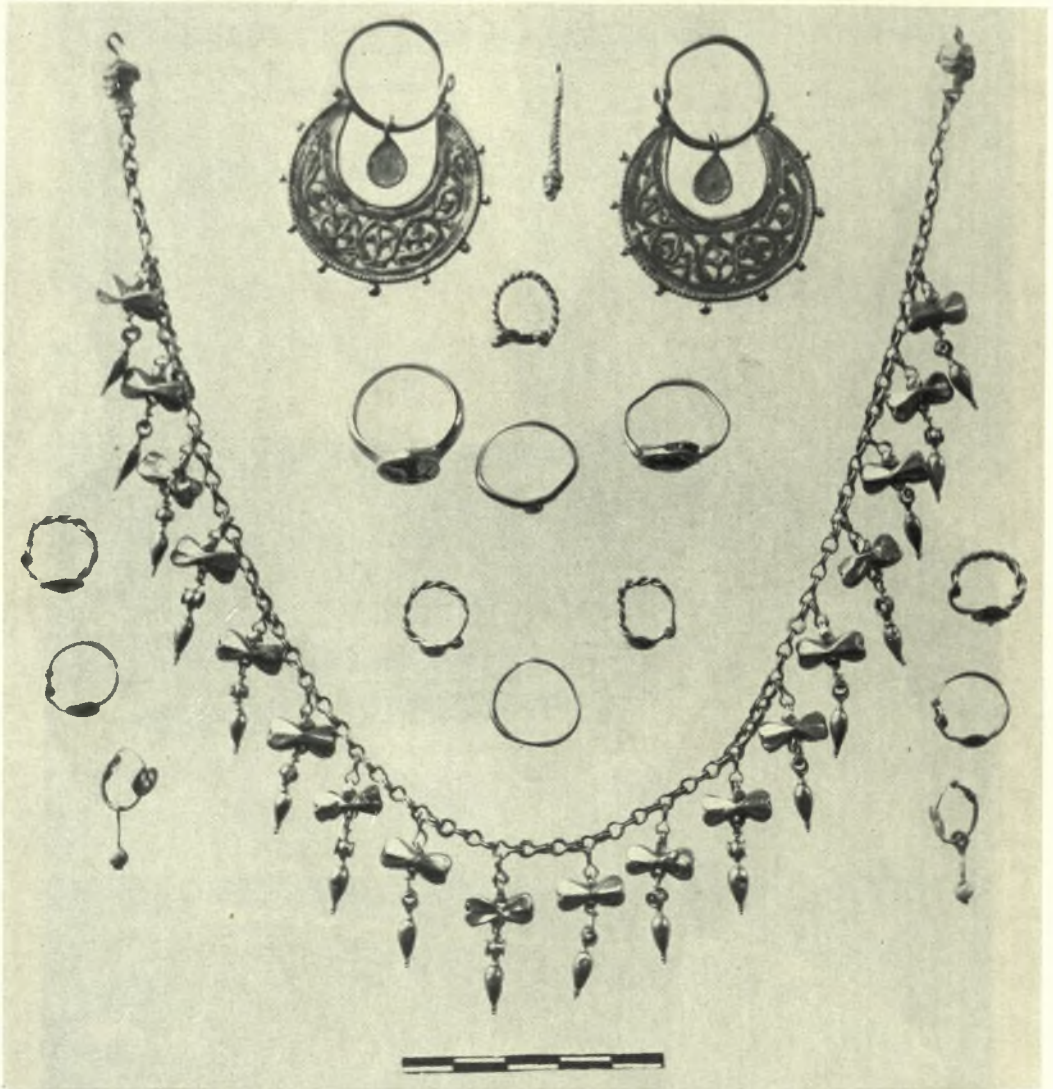
Δ. ΘΕΟΧΑΡΗΣ





Θεσσαλία: α. Ἐπιτύμβιος στήλη ρωμαϊκῶν χρόνων ἐκ Λαρίσης, β. Ἀκέφαλον μαρμάρινον ἀγάλμα ἐκ Προέρνης, γ. Κορμὸς ἀγάλματος ἱερείας ἐκ Προέρνης

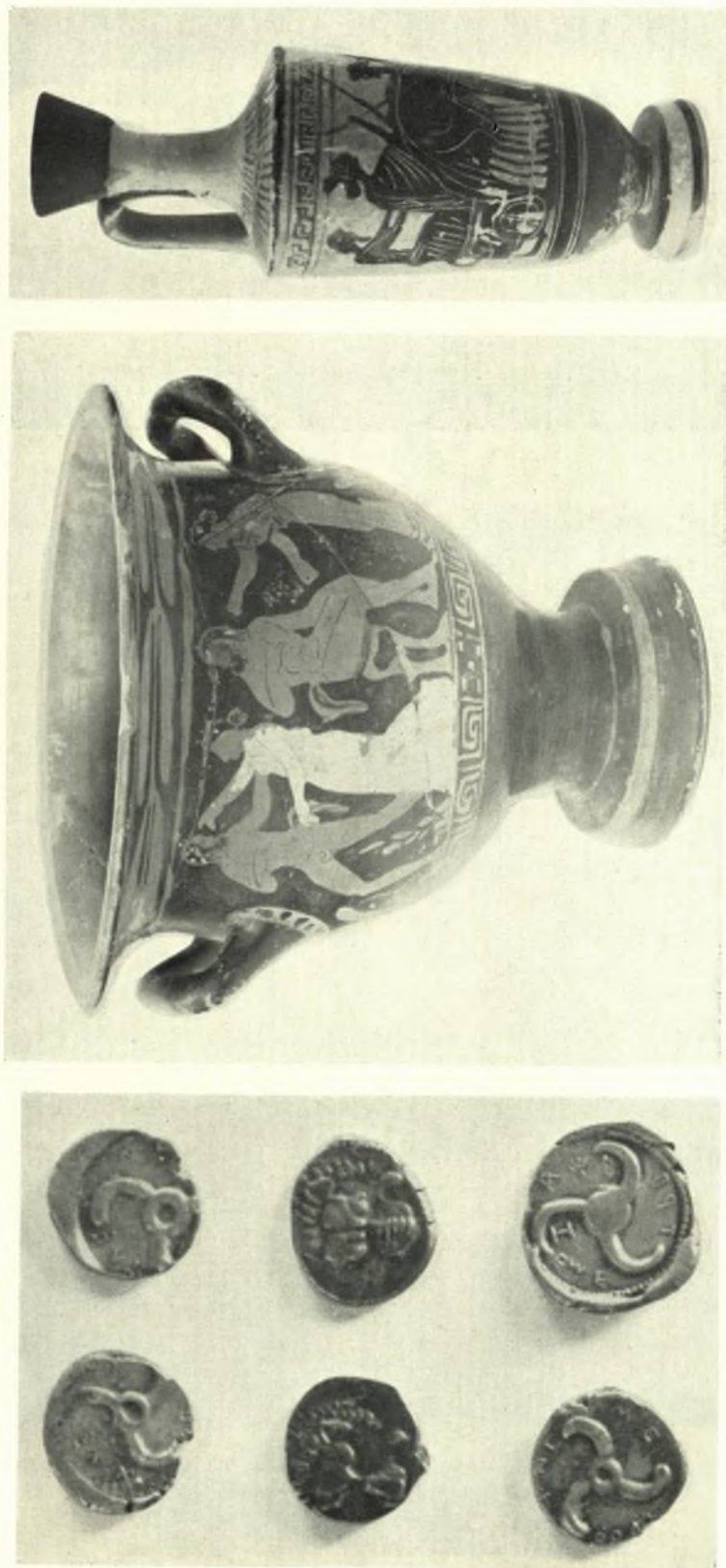
Δ. ΘΕΟΧΑΡΗΣ



Θεσσαλία. Όμόλιον: Χρυσούν περιδέραιον, ένώτια, δακτύλιοι κ.ά. χρυσᾶ κοσμήματα

Δ. ΘΕΟΧΑΡΗΣ





Θεσσαλία: α. Ἀργυρὰ νομίσματα Λυκίων ἐξ Ὀμόλιου, β. Κωδιονόσχημος ἐρυθρόμορφος κρατήρ ἐξ Ὀμόλιου, γ. Μελανόμορφος λήκυθος ἐκ τάφου ἐξ Ἁγίας Τριάδος (Ἀλιμυροῦ)

Δ. ΘΕΟΧΑΡΗΣ