

ΜΕΣΑΙΩΝΙΚΑ ΒΟΙΩΤΙΑΣ

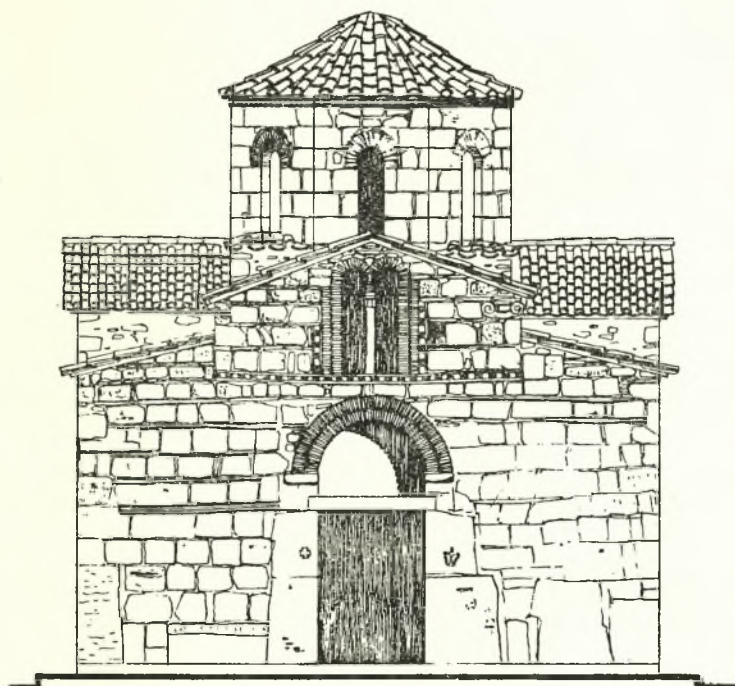
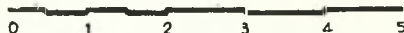
1. ΜΟΝΗ ΟΣΙΟΥ ΛΟΥΚΑ

Ἀπεπερατώθη ἡ ἀναστήλωσις τῆς Τραπέζης τῆς Μονῆς, διὰ τῆς κατασκευῆς τῆς ἀμφικλινοῦς στέγης ἐξ ὀπλισμένου σκυροδέματος καὶ τῆς τοποθετήσεως ξυλίνων θυρῶν καὶ παραθύρων.

Διεξάγεται ἔρευνα εἰς τὰ σημεῖα, εἰς τὰ ὅποια

154, Πίν. 136, γ. ΑΔ 19 (1964) : Χρονικά, σ. 205).

Μὲ βάσιν τὸ καταρτισθὲν παλαιότερον ὑπὸ τοῦ Ἐφόρου πρόγραμμα ἐργασιῶν, ἐπραγματοποιήθη ἐφέτος ἡ στερέωσις καὶ ἀποκατάστασις τοῦ σημαντικοῦ τούτου βυζαντινοῦ μνημείου, τὸ ὁποῖον λόγῳ σεισμικῶν δονήσεων καὶ καθιζήσεως τοῦ ἐδάφους, εὕρισκετο εἰς λίαν ἐπικίνδυνον κατάστασιν.



Σχέδ. 1. Σχηματᾶρι. Ναὸς Ἁγίου Ἰωάννου. Δυτικὴ ὄψις

ἐφάπτονται οἱ δύο ναοί, τὸ Καθολικὸν καὶ ὁ ναὸς τῆς Παναγίας, διὰ τὰ ἐξακριβωθῆ, ποῖος ἐκ τῶν δύο εἶναι προγενέστερος.

Ἀμφότεραι αἱ ἐργασίαι ἐγένοντο ὑπὸ τῆς Διευθύνσεως Ἀναστηλώσεως, εἰς ἣν ἀνήκει καὶ ἡ λεπτομερὴς δημοσίευσις.

2. ΟΙΝΟΗ (ΣΧΗΜΑΤΑΡΙ)

Α'. Ἱερὸς ναὸς Ἁγίου Ἰωάννου Νεκροταφείου

(Τεχνικά Χρονικά, τεύχος 401 - 402, Ἀθῆναι 1957, σ. 8 - 13. ΑΔ 16 (1960) : Χρονικά, σ. 76,

32

Βεβαίως ἡ λεπτομερὴς καὶ πλήρης ἔκθεσις περὶ τῶν γενομένων ἐργασιῶν ἀνήκει εἰς τὴν Διεύθυνσιν Ἀναστηλώσεως.

Ἐνταῦθα ἐκτίθενται ὀλίγα πληροφοριακὰ καὶ κατατοπιστικὰ στοιχεῖα καὶ παρέχονται φωτογραφία κατὰ τὰ στάδια τῶν ἐργασιῶν, ὡς καὶ σχέδια, συνταχθέντα κατὰ τὰς τελευταίας μετρήσεις.

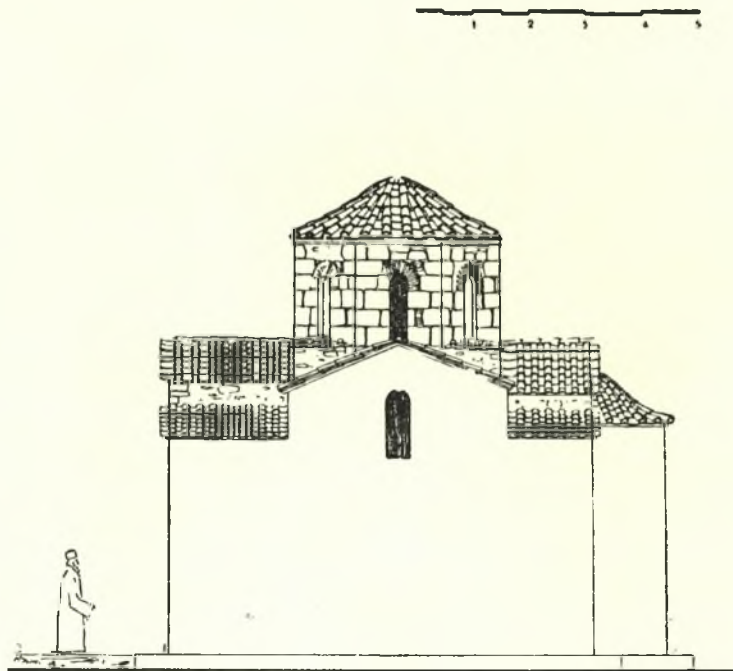
Αἱ ἐργασίαι ἔχουν ὡς ἀκολούθως:

Δυτικὸς τοῖχος. Ἀποχωμάτωσις εἰς βάθος 0,50 μ., ὥστε ἡ στάθμη τοῦ ἐδάφους νὰ κατέλθῃ χαμηλότερον τοῦ κατωφλίου καὶ τῆς ἐσοχῆς τοῦ τοίχου

(Πί ν. 302 α-β· Σχέδ. 1). Τὸ ἄνω ἡμισυ τοῦ τοίχου τούτου ἦτο ἐπικεχρισμένον, ἐνῶ τὸ κάτω παρουσίαζε καλὴν δόμησιν διὰ πελεκητῶν ὀρθογωνισμένων πωρολίθων, μεταξύ τῶν ὁποίων σειραὶ ὀπτῶν πλίνθων, κυρίως ὀριζοντίων, ἐδίδον τὴν ἐμφάνισιν τοῦ πλινθοπερικλείστου συστήματος. Διὰ τὴν κατασκευὴν ἐσωτερικῶν ὀπλισμένων δοκῶν πρὸς στερέωσιν τοῦ τοίχου, ἀφηρέθησαν τὰ ἐπιχρίσματα, τὰ ὁποῖα εἰς πολλὰ σημεῖα εἶχον ἀποκολληθῆ. Οὕτω, ἀπεκαλύφθησαν τὰ ἐξῆς

γρανίτου ἡμικίων καὶ ἀποκατεστάθη τοῦτο εἰς τὴν ἀρχικὴν του μορφήν. Ἐγένετο ἐνίσχυσις τῆς ὑποθεμελίωσης διὰ σκυροδέματος.

Νότιος τοίχος. Αἱ εὐρεῖαι καὶ καθ' ὄλον τὸ ὕψος του σχηματισθεῖσαι ρωγμαὶ εἶχον καταστήσει τοῦτον σαθρόν, ἀπειλούμενον μὲ τελείαν κατάρρευσιν. Δι' ὃ παρέστη ἀνάγκη ὅπως τὸ ἀνατολικόν του μέρος, μήκους 2,50 μ., διαλυθῆ καὶ ἀνακατασκευασθῆ κατὰ τὴν αὐτὴν ἐμφάνισιν καὶ τὰς αὐτὰς διαστάσεις. Τὰ ἄλλα μέρη τοῦ τοίχου



Σχέδ. 2. Σχηματάρι. Ναὸς Ἁγίου Ἰωάννου. Νοτία ὄψις

στοιχεῖα: α) διπλοῦν τόξον ἐξ ὀπτῶν πλίνθων εἰς τὴν ὑπὲρ τὴν θύραν κόγχην, β) ὀδοντωτῆ ὀριζόντιος ταινία, καταλαμβάνουσα τὸ πλάτος τῆς δυτικῆς κεραίας, γ) δίλοβον παράθυρον (ὕψους 1.30 μ.) ὑπὲρ τὴν ταινίαν, ἐξ ὀπτῶν πλίνθων, πωρίνου ἀμφικιονίσκου καὶ μαρμαρίνου ἐπιθήματος (μήκους 0,52 μ.), τὸ ὁποῖον εἰς τὴν ἐξωτερικὴν στενὴν πλευρὰν του φέρει γλυπτὸν διάκοσμον ἐκ δύο ἀνθεμίων, καὶ δ) ἰωνικῶν μαρμαρίνων κιονόκρανον εἰς τὴν νοτιὰν πλευρὰν τοῦ ἀετώματος τῆς κεραίας. Πάντα τὰ στοιχεῖα ταῦτα ἀποκατεστάθησαν εἰς τὴν ἀρχικὴν των μορφήν (Πί ν. 302 α - β· Σχέδ. 1).

Ἐκ τοῦ κατωφλίου τῆς θύρας ἀφηρέθη ὁ ἐκ

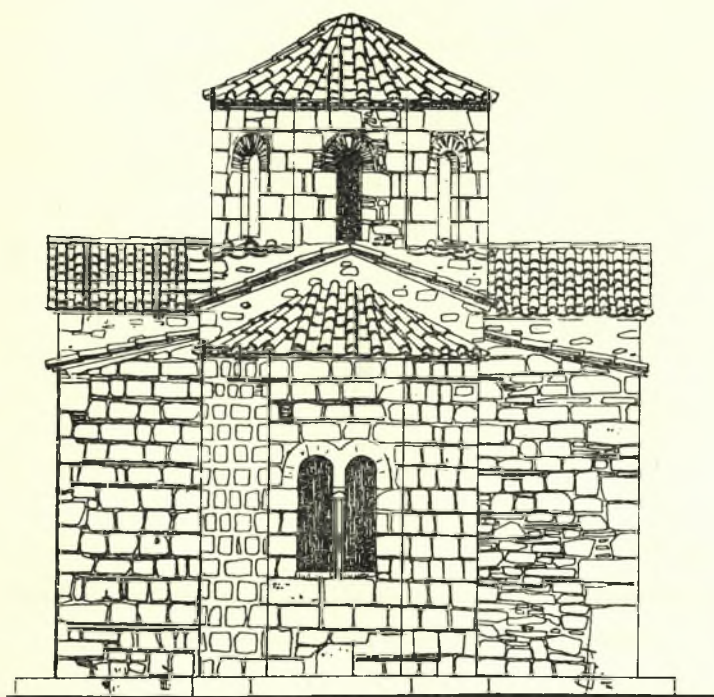
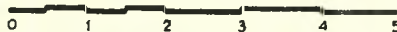
ἐξησφαλίσθησαν δι' ἐσωτερικῶν ὀπλισμένων δοκῶν ἐκ σιμέντου. Ἡ ὑποθεμελίωσις τοῦ τοίχου τούτου ἐνισχύθη διὰ σκυροδέματος βάθους 1.40 μ. Ἡ τοιχοποιία του ἦτο κοινὴ, δι' ὃ καὶ συνεπληρώθη ἡ ἐπίχρισίς του, ὡς ἦτο πρίν. Ἀπεφράγη τὸ τοξωτὸν παράθυρον ὑπὸ τὸ ἀέτωμα τῆς κεραίας (Πί ν. 302 γ· Σχέδ. 2).

Ἀνατολικὸς τοίχος. Καὶ ὁ τοίχος οὗτος ἐδρίσκετο εἰς λίαν ἐπικίνδυνον κατάστασιν. Παρέστη ἀνάγκη νὰ διαλυθῆ κατὰ τὸ ἡμισυ ἢ νοτίως τῆς κόγχης πλευρὰ καὶ ἀνακατασκευασθῆ, ἀφοῦ προηγουμένως ἐσημειώθησαν οἱ ἀφαιρεθέντες λίθοι, ὥστε οὗτοι νὰ ἐπαναποποθετηθοῦν ἀκριβῶς εἰς τὰς ἰδίας των θέσεις.

Τρεῖς ἐσωτερικαὶ ὠπλισμένοι δοκοὶ, κατασκευασθεῖσαι εἰς διάφορα ὕψη, συνέδεσαν τὴν πλευρὰν ταύτην πρὸς τὴν κόγχην καὶ τὸν ἀνακατασκευασθέντα, ὁμοίως, νότιον τοῖχον. Ἀνακατασκευάσθη ἐν μέρει καὶ ἡσφαλίσθη δι' ἐσωτερι-

ῆ ὑποθεμελίωσις δι' ὠπλισμένου σκυροδέματος εἰς βάθος 1.40 - 1.50 μ.

Ἐπειδὴ ἡ τοιχοποιία τοῦ ἀνατολικοῦ τοίχου, εἶναι, εἰς ἐμφάνισιν, ἡ αὐτὴ περίπου πρὸς τὴν τοῦ δυτικοῦ, ἀφηρέθησαν τὰ ἐπιχρίσματα καὶ ἀφέθη



Σχέδ. 3. Σχηματάρι. Ναος Ἁγίου Ἰωάννου. Ἀνατολικὴ ὄψις

κῶν δοκῶν τὸ ὑπὲρ τὸ δίλοβον παράθυρον τμήμα τῆς κόγχης. Τὸ τεταρτοσφαιρίον ταύτης ἐπενδύθη δι' ὠπλισμένου μανδύου ἐκ σκυροδέματος καὶ ἐκαλύφθη ἐκ νέου διὰ τῆς κεραμάσεως.

Ἀποκατεστάθη τὸ δίλοβον παράθυρον τῆς ἀνατολικῆς πλευρᾶς τῆς κόγχης. Καθ' ὅλον τὸ μήκος τῆς κορυφῆς τῶν τριῶν μερῶν τοῦ ἀνατολικοῦ τοίχου κατασκευάσθη ἐσωτερικῶς ὠπλισμένη δοκὸς ἐκ σκυροδέματος πρὸς ἀποτελεσματικὴν ἐξασφάλισιν. Διὰ τὸν αὐτὸν σκοπὸν ἐνισχύθη

αὐτὴ ἀκάλυπτος (Πί ν. 303 α - β· Σχ. ἐδ. 3).

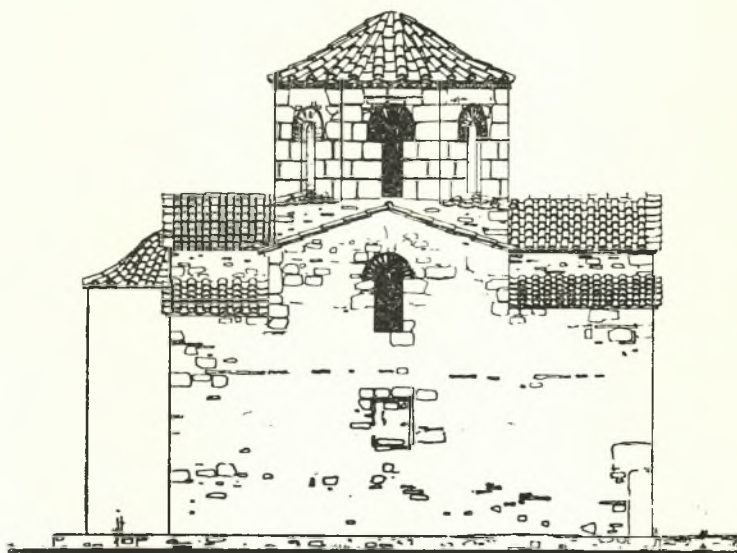
Βόρειος τοῖχος. Ἀποχωμάτωσις εἰς ἀπόστασιν 2.80 μ. ἀπὸ τοῦ τοίχου καὶ εἰς βάθος 0,75 μ. Ἡ ἐπιφάνεια τοῦ τοίχου ἦτο ἐπικεχρισμένη. Μεγάλα τμήματα τοῦ ἐπιχρίσματος εἶχον ἀποκολληθῆ καὶ ἄλλα ἦσαν τελείως σαθρά. Ἐκρίθη σκόπιμον νὰ ἀφαιρεθοῦν τὰ ἐπιχρίσματα ἀπὸ ὅλην τὴν ἐπιφάνειαν. Ἡ ἀποκαλυφθεῖσα τοιχοποιία παρουσιάζει ἐνδιαφέρον διὰ τοῦ τονισμοῦ τῶν δόμων μὲ κεράμους, μήκους 0,40 μ., ὀριζοντίως

τοποθετημένων. Εἰς τὰς γωνίας ἔχει γίνει χρῆσις μεγάλων φαιῶν λίθων ἢ παρολίθων καλῶς εἰργασμένων. Ἀποκατεστάθη τὸ τοξωτὸν παράθυρον κάτωθεν τοῦ ἀετώματος τῆς κεραίας. Χαμηλότερον ἀπεκαλύφθη ἕτερον παράθυρον, τετράγωνον, τὸ ὁποῖον ἀφέθη τειχισμένον (Πί ν. 303 γ - δ· Σχ ἐ δ. 4).

Στέγαι. Ἀφαίσεις τῆς κεραμάσεως καὶ χω-

Καθ' ὄλον τὸ μήκος καὶ τῶν τεσσάρων τοίχων τοῦ κτηρίου κατεσκευάσθη εἰς τὴν βάσιν τούτων προστατευτικὸν «πεζούλι», πλάτους 0,40 μ. καὶ ὕψους 0,60 - 0,75 μ., τὸ ὁποῖον εἶναι ὄρατὸν ὑπὲρ τὴν ἐπιφάνειαν τοῦ ἐδάφους εἰς ὕψος 0,20 μ.

Ἐσωτερικόν. Ἦτο ἐπικεχρισμένον καὶ παρουσίαζε τὴν αὐτὴν ἐπικίνδυνον κατάστασιν, ὡς καὶ τὸ ἐξωτερικόν (Πί ν. 305 β - γ).



Σχέδ. 4. Σχηματάρι. Ναὸς Ἁγίου Ἰωάννου. Βορεία ὄψις

μάτων, ὕψους 0,20 - 0,30 μ. Ἐπικάλυψις ὄλων τῶν ἐπιφανειῶν δι' ὄπλισμένον μανδύου ἐκ σκυροδέματος, ὕψους 0,15 μ. καὶ ἐπανατοποθέτησις τῶν κεράμων (Πί ν. 304 α - β).

Εἰς τὸ τύμπανον ἀπεφράγησαν καὶ ἀποκατεστάθησαν τὰ τέσσαρα τοξωτὰ παράθυρα. Ταῦτα δὲν ἔχουν τὰς αὐτὰς διαστάσεις. Ἀνατολικόν: 1.12 x 0,32 μ., βόρειον: 1.23 x 0,34 μ., δυτικόν: 1.21 x 0,35 μ., καὶ νότιον: 1.14 x 0,345 μ. (Πί ν. 304 γ, 305 α).

Εἰς τὰ παράθυρα τοῦ τρούλλου ὡς καὶ εἰς τὰ τῶν κεραίων ἐτοποθετήθησαν σιδηρῆ ὕαλοστάσια.

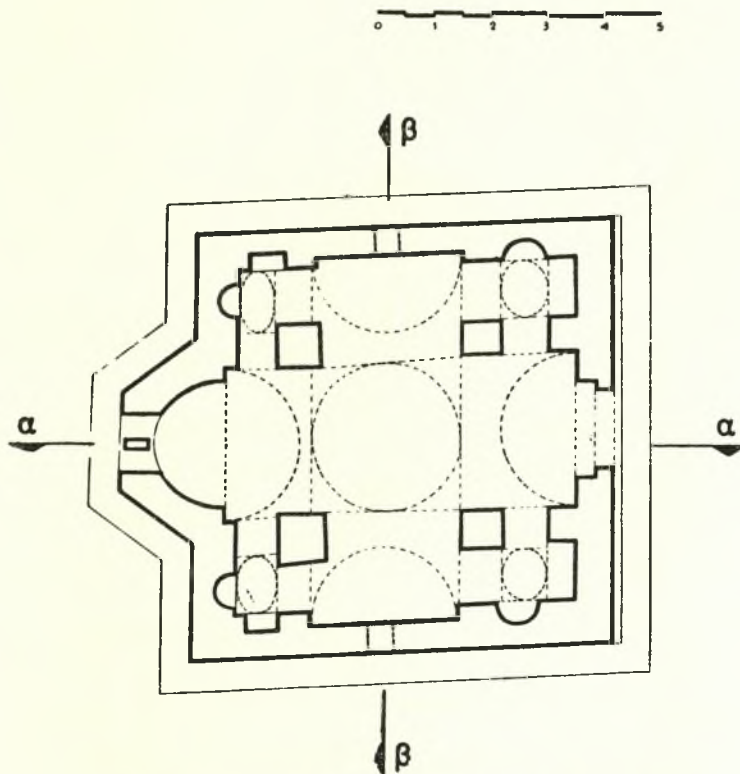
Δι' ἐσωτερικῶν ὄπλισμένων δοκῶν καὶ καταλήλων «συρραφῶν» καὶ συμπληρώσεων ἐξουδετερώθη ὁ κίνδυνος. Διελύθη τὸ σαθρὸν μεταγενέστερον κτιστὸν τέμπλον. Κατὰ τὰς ἐργασίας αὐτὰς παρετηρήθη ὅτι ὑπὸ τὰ ἐπιχρίσματα ὑπῆρχον τοιχογραφίαι. Συνεργεῖον ὑπὸ τὸν μουσειακὸν ζωγράφον - συντηρητὴν κ. Τάσον Μαργαριτῶφ ἀφῆρσε τὰ ἐπιχρίσματα, ἠσφάλισε τὰς τοιχογραφίας κατὰ τὴν διάρκειαν τῶν οἰκοδομικῶν ἐργασιῶν καὶ ἐν συνεχείᾳ ἐστερέωσε ταύτας. Ἐπ' αὐτῶν ὑπῆρχον ἔντονα τὰ ἴχνη τῆς διὰ πυρὸς καταστροφῆς τῶν.

Τὰ ἀποκαλυφθέντα τμήματα τῶν τοιχογραφιῶν

ἀνήκουν εἰς τὸ τύμπανον τοῦ τροῦλλου, τὴν νοτίαν κεραΐαν, τὸ ΝΔ. διαμέρισμα καὶ τὴν δυτικὴν κεραΐαν. Τὰ θέματα κατανέμονται ὡς ἑξῆς:

α. Τροῦλλος καὶ τύμπανον (Σχ ἑ δ. 5, 6 καὶ 7). Ἡ ἐπιφάνεια διαιρεῖται καθ' ὕψος εἰς τρεῖς ζώνας: Εἰς τὴν ἀνωτέραν εἰκονίζεται ὁ Παντοκράτωρ. Ὑπενθυμίζεται ἑδῶ ὅτι οὗτος ἀπεκολληθῆ παλαιότερον καὶ μετεφέρθη εἰς τὴν συλλο-

γ. ΝΔ. διαμέρισμα. Εἰς τὴν ἀσπίδα ὁ Χριστὸς ὡς Ἐμμανουήλ(;) περιστοιχιζόμενος ὑπὸ τεσσάρων Προφητῶν, ἐκ τῶν ὁποίων ταυτίζονται ὁ Ἰωάννης (Πί ν. 306 α) καὶ ὁ Ἀβακούμ. Εἰς τὸ ἀνατολικὸν τόξον εἰκονίζονται δύο Ἅγιοι Ἱεράρχαι, ἐκ τῶν ὁποίων ὁ εἰς εἶναι ὁ Ἅγιος Κύριλλος. Εἰς τὸ βόρειον τόξον εἰκονίζονται δύο Προφῆται, ἐκ τῶν ὁποίων ὁ εἰς εἶναι ὁ Δανιὴλ



Σχῆδ. 5. Σχηματάρι. Ναὸς Ἁγίου Ἰωάννου. Κάτωψις

γὴν τοῦ Βυζαντινοῦ Μουσείου Ἀθηνῶν. (ΑΔ 16 (1960): Χρονικά σ. 76 καὶ 154). Εἰς τὴν δευτέραν ζώνην εἰκονίζοντο, πιθανῶς, αἱ Οὐράνιαι Δυνάμεις ἢ οἱ Ἀπόστολοι καὶ εἰς τὴν κατωτέραν οἱ Προφῆται, οἱ ὅποιοι κατελάμβανον τὰ μεταξὺ τῶν τεσσάρων παραθύρων διαστήματα. Τούτων σφάζονται μόνον οἱ πόδες.

β. Νοτία κεραία. Εἰς τὸ δυτικὸν ἥμισυ τῆς καμάρας εἰκονίζετο, κατὰ τὴν ἐπιγραφὴν ἢ γέννησις. Ταύτης σφάζονται: δύο καθήμενοι ποιμένες, ἐκ τῶν ὁποίων ὁ εἰς παίζει τὸν αὐλόν, ἢ εἰσοδος τοῦ σπηλαίου καὶ ὁ φωτοστέφανος τῆς Θεοτόκου.

καὶ εἰς τὸ ἐσωρράχιον ὁ Ἅγιος Βασίλειος (Πί ν. 306 β), ὁ Ἅγιος Ἰωάννης ὁ Χρυσόστομος (Πί ν. 307 α) καὶ τὸ κάτω μέρος τοῦ ἐνδύματος ἑτέρου Ἁγίου κατεστραμμένου.

Εἰς τὴν δυτικὴν, τέλος, πλευρὰν τοῦ διαμερίσματος εἰκονίζεται ἡ Θεοτόκος, ΜΡ-ΘΥ, ἐν μέσῳ δύο Ἀγγέλων.

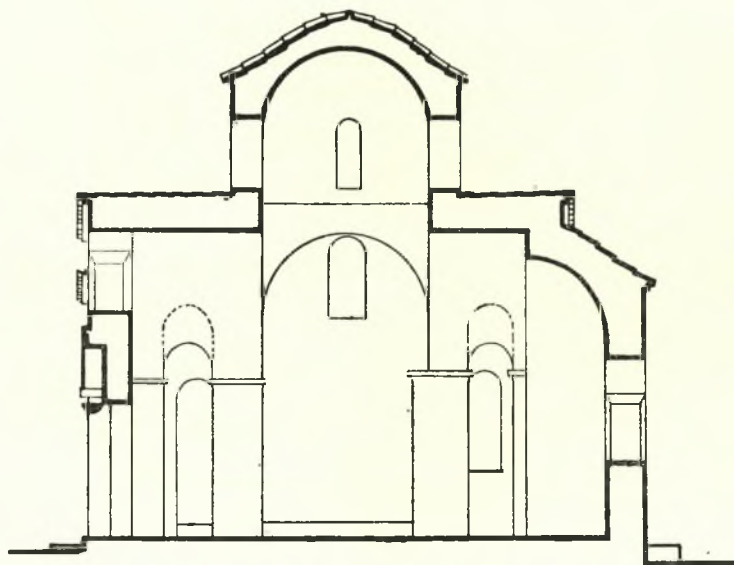
δ. Δυτικὴ κεραία. Εἰς τὸ νότιον ἥμισυ τῆς καμάρας εἰκονίζεται ἡ Βαΐφόρος καὶ κάτωθεν ταύτης πρὸς Δ., εἰς Ἅγιος Στυλῆτης.

Ἡ μελέτη καὶ ἡ χρονολογικὴ κατάταξις τῶν τοιχογραφιῶν θὰ γίνῃ μετὰ τὸν καθαρισμὸν αὐτῶν.

Κατά τὰς ἐργασίας ἀπεκαλύφθησαν ἐντετει-
χισμένα εἰς διάφορα μέρη τῆς τοιχοδομίας τοῦ
ναοῦ καὶ περισυνελέγησαν μαρμάρινα ἢ πώρινα
ἀρχιτεκτονικά μέρη (Πί ν. 307 β - γ καὶ 308 α),
τμήματα ἐπιγραφῆς διὰ κεφαλαίων γραμμάτων,
.. I C E N εἰς τὴν ΒΑ. γωνίαν τῆς κόγχης τοῦ

Συγκεκριμένως ἐγένοντο τὰ ἑξῆς:

1) Ἀπηλλάγη τὸ κτήριον τῶν ἐπιχώσεων ἐξω-
τερικῶς καὶ τῶν μάζων ἐσωτερικῶς. Καὶ ἐξωτε-
ρικῶς μὲν, τὸ ἐπίπεδον τοῦ ἐδάφους κατῆλθε χα-
μηλότερον τοῦ ἀποκαλυφθέντος καταφλίου τῆς
θύρας τοῦ δυτικοῦ τοίχου, ἐσωτερικῶς δὲ εὐρέθη



Σχέδ. 6. Σχηματάρι. Ναὸς Ἁγίου Ἰωάννου. Τομή κατὰ μήκος

ἱεροῦ καὶ δυσανάγνωστος ἐπιγραφή διὰ μελανοῦ
χρώματος εἰς τὴν μικρογράμματον γραφήν ἐπὶ
πῶρου λίθου εἰς τὸν βόρειον ἐσωτερικὸν τοίχον.

Β'. Ναὸς Ἁγίας Παρασκευῆς

(Τεχνικά Χρονικά, τεύχος 401 - 402, Ἀθήναι
1957, σ. 3 - 8. ΑΔ 16 (1960): Χρονικά, σ. 154.
ΑΔ 19 (1964): Χρονικά, σ. 205).

Τὸ κτίσμα εἶχεν ἐπιχωσθῆ κατὰ σημαντικὸν
μέρος τοῦ ὕψους του, εἶχε δὲ καταρρεύσει ὁ τρούλ-
λος του μετὰ τμήματος τῶν κεραιῶν. Πέρυσι κα-
τηρτίσθη ὑπὸ τοῦ Ἐφόρου πρόγραμμα ἐργασιῶν
διὰ τὴν στερέωσιν καὶ ἀποκατάστασιν του. Ἐκ
τοῦ προγράμματος τούτου ἐπραγματοποιήθη ἐφέ-
τος μέρος μόνον.

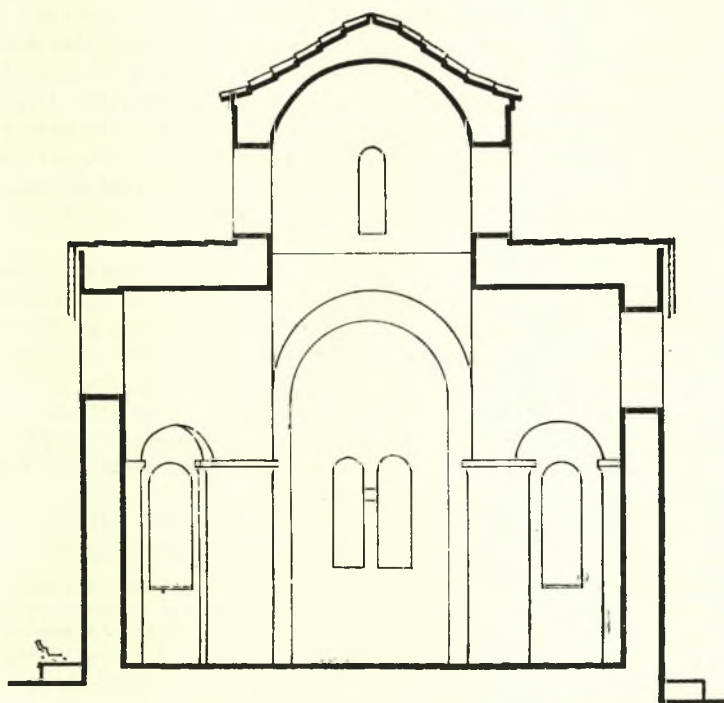
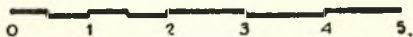
τὸ ἀρχικὸν δάπεδον, ἢ ἐπίστρωσις ὁμοῦ τοῦ
ὁποῖου ἐλλεῖπει. Οὕτω, τὸ μνημεῖον ἐπανεῦρε
τὰς φυσικὰς καὶ τόσον ἀρμονικὰς του ἀνα-
λογίας.

2) Συνεπληρώθη ἡ ἀνωδομία τοῦ κτηρίου δι'
ἀποκαταστάσεως τῶν κεραιῶν καὶ τῶν ἐπιπέδων
τῆς στέγης (Πί ν. 308 β, 309 α - β). Ἐκ τῶν
ἀνευρεθέντων κατὰ τὴν ἔρευναν στοιχείων κα-
τέστη δυνατόν νὰ προσδιορισθοῦν μετ' ἀκριβείας
αἱ διαστάσεις καὶ ἡ μορφή τῶν συμπληρωθέντων
μερῶν. Οὕτω, διὰ τῆς συνεχίσεως τῶν ἐργασιῶν
κατὰ τὸ ἐπόμενον ἔτος καὶ κυρίως διὰ τῆς ἐπι-
στρώσεως τῶν στεγῶν διὰ κεράμων καὶ τῆς κατα-
σκευῆς τοῦ τρούλλου, θὰ ἀποκτήσῃ τὸ κομψὸν
τοῦτο μνημεῖον τὴν ἀρμόζουσαν ἐμφάνισιν.

3. ΘΗΒΑΙ

Οικόπεδον Στ. Σταμάτη. Κατά την διάνοξιν θεμελίων πρὸς οἰκοδομήσιν ἐπὶ τοῦ οἰκοπέδου τοῦ κ. Στ. Σταμάτη, εἰς τὸ κέντρον τῆς πόλεως, παρατηρήθησαν ἴχνη ἀρχαίων κατασκευῶν εἰς

καὶ τῶν ἀποτελεσμάτων τῆς διερευνήσεως ταύτης ἀνήκει εἰς τὴν ὡς ἀνωτέρω Ἐφορείαν. Εἰς ἐμὲ παρεχωρήθη τὸ δικαίωμα τῆς μελέτης καὶ δημοσιεύσεως τοῦ ψηφιδωτοῦ δαπέδου. Δεδομένου ὅμως, ὅτι αἱ ἐργασίαι τῆς ἀποκαλύψεώς του συνε-



Σχέδ. 7. Σχηματάρι. Ναὸς Ἁγίου Ἰωάννου. Τομὴ κατὰ πλάτος

ἐπάλληλα στρώματα. Κατόπιν τούτου διεκόπησαν αἱ ἐργασίαι τῆς οἰκοδομήσεως καὶ ἀνέλαβε τὴν ἔρευναν τοῦ χώρου τὸ ἐπιστημονικὸν προσωπικὸν τῆς Ἐφορείας Ἀρχαιοτήτων Θεβῶν. Εἰς βάθος 3.70 μ., περίπου, εὐρέθη ψηφιδωτὸν δάπεδον, εἰς τὴν ἀποκάλυψιν καὶ ἔρευναν τοῦ ὁποίου προσκλήθεισ ὑπὸ τῆς Ἐφορείας Θεβῶν, ἔλαβον μέρος. Ἡ λεπτομερὴς ἔκθεσις περὶ τῆς πορείας τῶν ἐργασιῶν διερευνήσεως τοῦ χώρου

χίσθησαν καὶ μετὰ τὴν λήξιν τοῦ ἔτους 1964, δίδονται ἐνταῦθα ἐλάχιστα πληροφορικὰ στοιχεῖα καὶ μικρὸς ἀριθμὸς φωτογραφιῶν.

Ἐπὶ τοῦ κτηρίου, εἰς τὸ ὁποῖον ἀνήκε τὸ ψηφιδωτὸν, εἶχον οἰκοδομηθῆ εἰς μεταγενεστέρως περιόδους ἐπάλληλα κτίσματα, τὰ παλαιότερα τῶν ὁποίων ἐθεμελιώθησαν ἀπ' εὐθείας ἐπὶ τοῦ ψηφιδωτοῦ δαπέδου καὶ ἐπροξένησαν εἰς αὐτὸ, ὡς ἦτο ἐπόμενον, φθοράς.

Τὰ κτίσματα ταῦτα, ὡς συνάγεται ἐκ τοῦ τρόπου δομῆσεως τῶν ἀποκαλυφθέντων λειψάνων τῶν τοίχων των (Πί ν. 309 γ-δ), ἀνάγονται εἰς τοὺς μέσους βυζαντινοὺς αἰῶνας (9ον καὶ 10ον μ.Χ.), εἰς ἐποχὴν δηλαδὴ ἀκμῆς τῶν Θηβῶν. Πάντα τὰ λείψανα τῶν ἐπὶ τοῦ ψηφιδωτοῦ δαπέδου μεταγενεστέρων κατασκευῶν διελύθησαν, ἀφοῦ προηγουμένως ἐσχεδιάσθησαν καὶ ἐφωτογραφήθησαν.

Τὸ ἐπὶ τοῦ οἰκοπέδου τοῦ κ. Σταμάτη ἀποκαλυφθὲν ψηφιδωτὸν ἀποτελεῖ μέρος μόνον δαπέδου μεγάλων, ὡς εἰκάζεται, διαστάσεων, τὸ ὁποῖον ἐκτείνεται ὑπὸ τὰς συγχρόνους οἰκοδομὰς τὰς εὐρισκομένας εἰς τὴν βορείαν, ἀνατολικὴν καὶ νοτίαν πλευρὰν (Πί ν. 310 α).

Εἶναι ἀναμφισβήτητον, ὅτι κατὰ τὴν διάνοξιν τῶν θεμελίων πρὸς κατασκευὴν τῶν οἰκοδομῶν τούτων ἐδρέθη τὸ ψηφιδωτὸν δάπεδον. Καὶ τὸ μὲν τμήμα αὐτοῦ τὸ ἐκτεινόμενον ὑπὸ τὴν πρὸς Α. κειμένην οἰκίαν ἔχει τελειῶς καταστραφῆ καὶ ἐξαφανισθῆ, καθόσον τὸ ὑπόγειον τῆς οἰκίας ταύτης κατέρχεται χαμηλότερον τοῦ ἐπιπέδου τοῦ ψηφιδωτοῦ δαπέδου. Τὰ τμήματα δμως αὐτοῦ, τὰ ἐκτεινόμενα ὑπὸ τὰς οἰκίας τὰς κειμένας πρὸς Β. καὶ Ν., θὰ ὑφίστανται ἀκόμη μὲ ὠρισμένας, φυσικὰ, ζημίας.

Ἐτέραν φθορὰν ὑπέστη τὸ ψηφιδωτὸν κατὰ τοὺς νεωτέρους χρόνους, ἐκ τῆς διανοίξεως ἐπ' αὐτοῦ βόθρου διὰ τὰς ἀνάγκας τῆς ὑπερκειμένης οἰκίας. Ὁ βόθρος οὗτος εὐρίσκεται νοτίως μεγάλης μαρμαρίνης πλακῶς, ἣ ὁποία, σφριζομένη κατὰ χώραν, ἀνῆκεν εἰς τὸ κατώφλιον θύρας τοῦ ἀρχαίου κτηρίου (Πί ν. 310 α-β).

Τὸ ἀποκαλυφθὲν ψηφιδωτὸν, δι' ἐνὸς μεσοτοίχου εἰς τὸν ὁποῖον ἀνῆκε καὶ ἡ προηγουμένης ἀναφερθεῖσα μαρμαρίνη πλάξ, διαιρεῖται εἰς δύο μεγάλα σύνολα. Ἐκ τούτων τὸ δυτικόν, πλάτους 3.40 μ., ὡς συμπεραίνεται ἐκ τῆς διατάξεως τῶν θεμάτων, ἔχει τὸν κατὰ μῆκος ἄξονα αὐτοῦ ἀπὸ Β. πρὸς Ν., ἐνῶ τὸ ἀνατολικόν, μῆκους 4.25 καὶ πλάτους 7.80 μ. (αἱ διαστάσεις ἀνήκουν μόνον εἰς τὸ ἀποκαλυφθὲν τμήμα) ἔχει τὸν κατὰ μῆκος ἄξονα αὐτοῦ ἀπὸ Α. πρὸς Δ. (Πί ν. 310 α).

Τὸ πρὸς Δ. ψηφιδωτὸν δάπεδον, τὸ ὁποῖον ἀνῆκε προφανῶς εἰς ἓν εἶδος προθαλάμου, νάρθηκος ἢ διαδρόμου, παρουσιστίζει πλουσιώτατον καὶ ἄκρως ἐνδιαφέροντα διάκοσμον. Πλαίσια ἐκ ποικίλων γεωμετρικῶν σχεδίων διαιροῦν τὸν χώρον εἰς τετράγωνα καὶ παραλληλόγραμμα (Πί ν. 310 β). Τὸ τετράγωνον, τὸ καταλαμβάνον τὸ βόρειον ἄκρον τοῦ χώρου, ὑποδιαιρεῖται εἰς τέσσαρα μικρότερα τετράγωνα, ἐντὸς τῶν ὁποίων εἰκονίζονται τέσσαρες μῆνες τοῦ ἔτους: Ἰούλιος,

Φεβρουάριος, Μάιος καὶ Ἀπρίλιος, ἕκαστος τῶν ὁποίων φέρει τὸ χαρακτηριστικὸν σύμβολον αὐτοῦ, ἦτοι: ὁ Ἰούλιος (θεριστῆς) δέσμη στάχυων (Πί ν. 311 α), ὁ Φεβρουάριος ζευγὸς νησῶν (Πί ν. 311 β), ὁ Μάιος κάλαθον πλήρη ἀνθέων—ἐνταῦθα εἶναι κατεστραμμένοι ὑπὸ πλακῶς τοποθετηθείσης μεταγενεστέρως εἰς τὴν θέσιν του (Πί ν. 312 α) καὶ ὁ Ἀπρίλιος ἀμνόν (Πί ν. 312 β).

Τὸν νοτίως τοῦ τετραγώνου τῶν μηνῶν χώρον καταλαμβάνει ὀρθογώνιον παραλληλόγραμμον, τοῦ ὁποῖου ἀπεκαλύφθη μέρος μόνον (Πί ν. 310 β). Εἰς αὐτὸ εἰκονίζετο σκηνὴ κυνηγίου, ὡς εἰκάζεται ἐκ τοῦ φέροντος πῖλον καὶ βραχεῖαν περισκελίδα κυνηγοῦ, ὁ ὁποῖος μὲ τὸ ἀκόντιόν του πλήττει τὸ θήραμα, πρὸς τὸ ὁποῖον σπεύδει καὶ ὁ κύων αὐτοῦ. Εἰς τὸ βόρειον ἄκρον τῆς παραστάσεως ταύτης εἰκονίζεται δυσμορφος ἀνὴρ, τοῦ ὁποῖου τὸ ὄνομα δηλοῦται διὰ κεφαλαίων γραμμάτων: Α Κ Κ Ω Λ Ο C. Οὗτος ἔχει ἐστραμμένην τὴν ράχην πρὸς τὴν σκηνὴν τοῦ κυνηγίου καὶ ἀδιαφορῶν διὰ τὰ ὄπισθεν αὐτοῦ διαδραματιζόμενα, ἐπιδίδεται μετὰ βουλιμίας εἰς τὴν καταβρόχθισιν ὑδροπέποντος πιθανῶς (Πί ν. 310 β καὶ 313 α).

Ἐπιγραφή εἰς πέντε στίχους, μεταξὺ τοῦ τετραγώνου τῶν μηνῶν καὶ τοῦ παραλληλογράμμου, ἀναφέρει τρεῖς ἀνδρας, οἱ ὁποῖοι συνετέλεσαν ὥστε νὰ κατασκευασθῆ «τὸ μουσίον» ἢ ψηφιδωτόν. Οἱ ἄνδρες οὗτοι εἶναι οἱ ἐξῆς:

Ὁ Δημήτριος, ὁ ὁποῖος συνέλαβε τὸ σχέδιον, ὁ Ἐπιφάνης, ὁ ὁποῖος ἐξετέλεσε, καὶ ὁ Ἰερεὺς καὶ διδάσκαλος τῶν θείων λόγων Παῦλος, ὁ ὁποῖος ἦτο ἡ ψυχὴ τοῦ ὅλου ἔργου.

Ἡ ἐπιγραφή (Πί ν. 313 β) ἔχει ὡς ἐξῆς, τηρουμένης τῆς ὀρθογραφίας τῆς:

*Δημήτριος Ἐπιφάνης τε τὸ μουσίον ποιῆ
Δημήτριος μὲν ἐνόησας τὴν γραφὴν
ταύτης δ' ἠπονεργᾷ Ἐπιφάνης εὐνοῦστα(ο)ς
Παῦλος δὲ πάντων αἰτίων τῶν εὐπρεπ(ῶν)ς
Ἰερεὺς τε καὶ θείων λόγων διδάσκαλος*

Ἀνατολικῶς τοῦ τετραγώνου τῶν μηνῶν καὶ πρὸ τῆς μαρμαρίνης πλακῶς τοῦ κατωφλίου (Πί ν. 310 α-β) ὑπῆρχεν ἕτερα ἐπιγραφή εἰς τρεῖς στίχους, τῆς ὁποίας σφάζονται μόνον τὰ ἐξῆς:

*..... ἀπο μορφήν
..... μενον οὐδ' ἀγε γέρας
..... χνη πάντα τετέλεσεν ἀπερ νοδὸς ἔσθητο χερῖ*

Τὸ ἀνατολικὸν μέρος τοῦ ἀποκαλυφθέντος ψηφιδωτοῦ δαπέδου εἶναι κατὰ τὸ πλεῖστον κατεστραμμένον (Πί ν. 314 α). Καὶ τὸ μὲν μέσον διάχωρον ἔχει τελειῶς ἐξαφανισθῆ, ἐκ δὲ τῶν δύο πλαγίων σφάζονται μικρὰ τμήματα.

Ὁ διάκοσμος αὐτῶν ἀποτελεῖται ἐκ σπουδαίας ποικιλίας πτηνῶν, τὰ ὅποια εἰκονίζονται ἐντὸς κύκλων ἐγγραφομένων εἰς τετράγωνα (Πί ν. 314 β).

Πρὸ τοῦ κατεστραμμένου μεσαίου διαχώρου σφίζεται ἐπιγραφή εἰς τέσσαρας στίχους (Πί ν. 314 α), ἔχουσα οὕτω:

*Πολλῆς πάλοι μετεῖχον ἀπρεποῖς θεάς
 Ἀλλὰ με ὁ σεμνὸς καὶ σοφὸς διδάσκαλος
 τῆς ἀρθοδόξου πίστεως Κωνσταντῖνος
 ἔδιδεν οὐτα περιφανῶς ἡσκ(ημ)ένον*

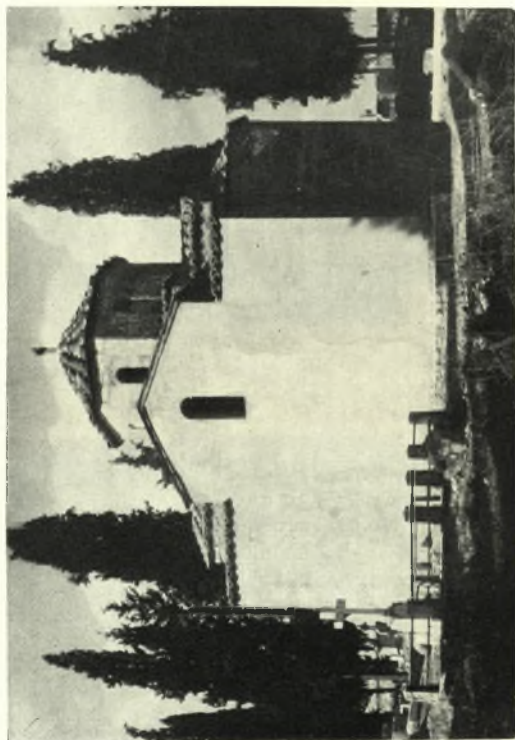
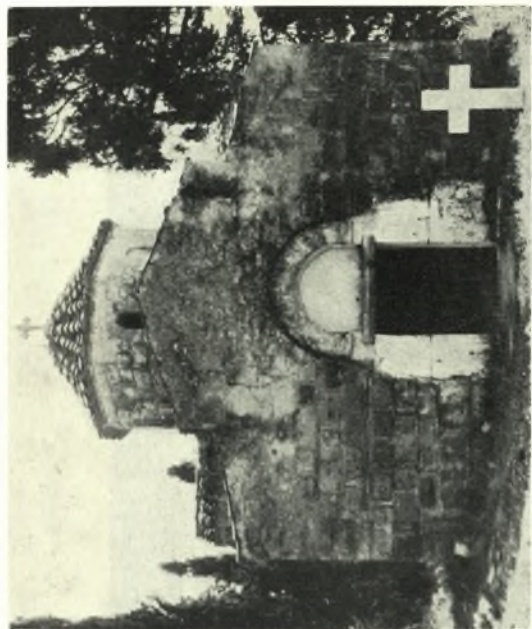
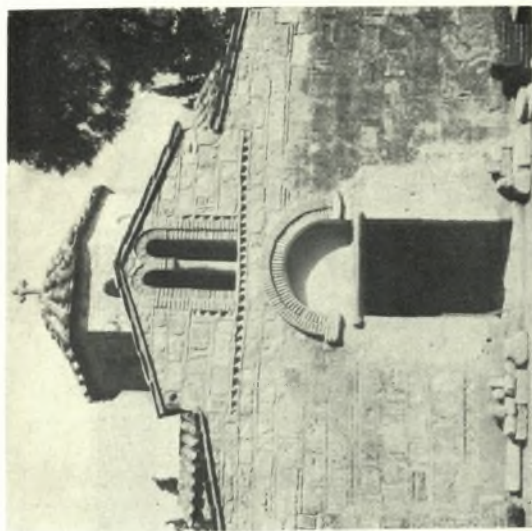
Ἡ ἐπιγραφή εἶναι σαφής.

Ἡ μελέτη καὶ δημοσίευσίς τοῦ ἀποκαλυφθέντος ὡς ἀνωτέρω, ψηφιδωτοῦ θὰ γίνῃ μετὰ τὸ πέρας, τῶν ἐργασιῶν, αἱ ὅποια, ὡς ἐλέχθη ἤδη, συνεχίζονται καὶ κατὰ τὸ 1965.

4. ΛΕΒΑΔΕΙΑ

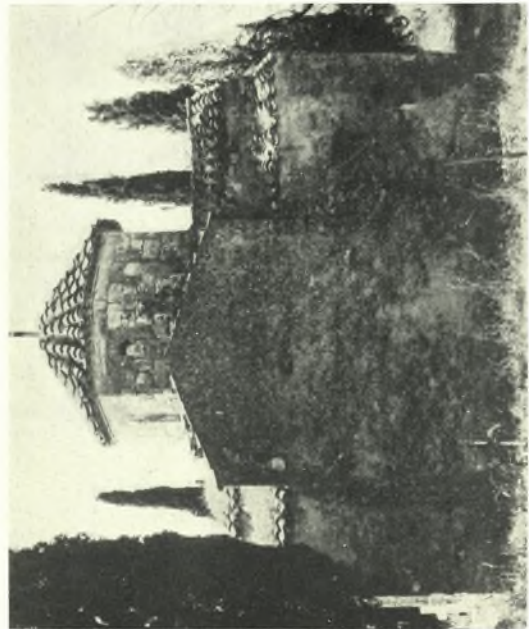
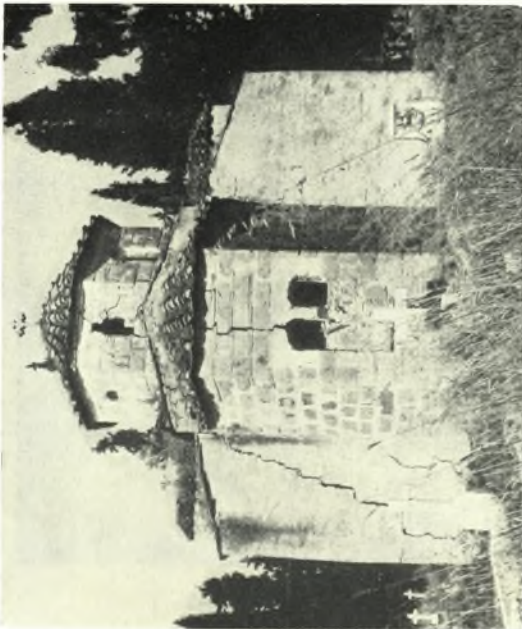
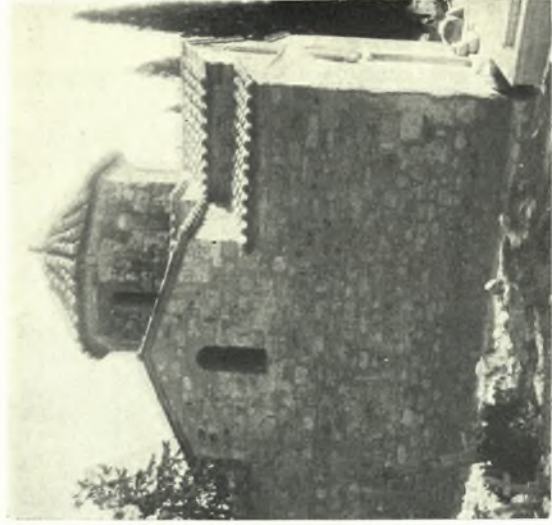
Κατηρτίσθη ὑπὸ τοῦ Ἐφόρου πρόγραμμα ἐργασιῶν διὰ τὴν συντήρησιν, στερέωσιν καὶ διαμόρφωσιν τοῦ φρουρίου τῆς πόλεως, διὰ τὸ ἐπόμενον ἔτος 1965.

Π. ΛΑΖΑΡΙΔΗΣ



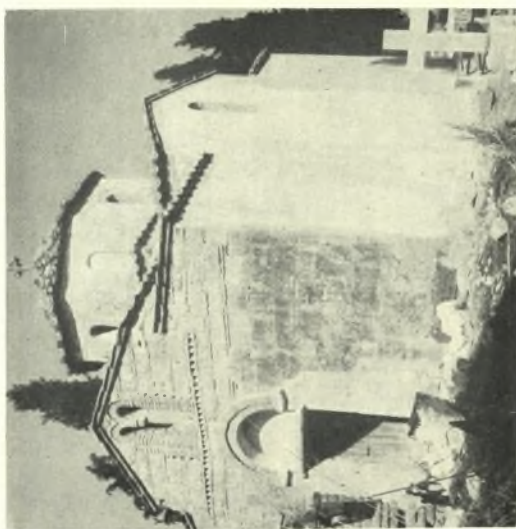
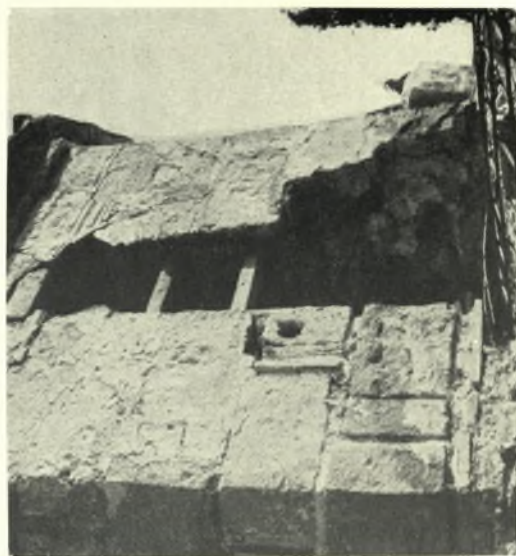
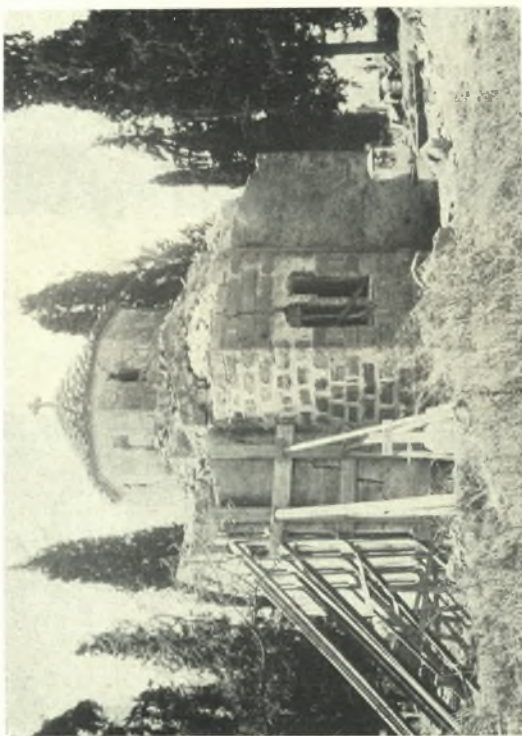
Βοιωτία. Σχηματάρι. Ναός Ἁγίου Ἰωάννου: α - β. Ἡ δυτικὴ πλευρὰ πρὸ καὶ μετὰ τῶς ἐργασίας, γ. Ἡ νοτιὰ πλευρὰ μετὰ τῶς ἐργασίας

Π. ΛΑΖΑΡΙΔΗΣ



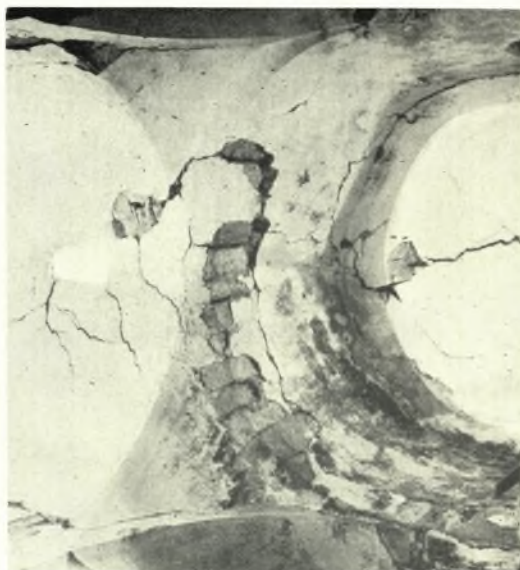
Βοιωτία. Σχηματάρι. Ναός Ἁγίου Ἰωάννου: α - β. Ἡ ἀνατολική πλευρά πρὸ καὶ μετὰ τὰς ἐργασίας,
γ - δ. Ἡ βορεία πλευρά πρὸ καὶ μετὰ τὰς ἐργασίας

Π. ΛΑΖΑΡΙΔΗΣ



Βοιωτία. Σχηματάρι: α - β. Ὁ ναός τοῦ Ἁγίου Ἰωάννου πρὸ καὶ μετὰ τὰς ἐργασίας, γ. Παράθυρον τοῦ τροῦλλου πρὸ τῶν ἐργασιῶν

Π. ΛΑΖΑΡΙΔΗΣ



Βοιωτία. Σχηματάρι. Ναός Ἁγίου Ἰωάννου: α. Παράθυρον τοῦ τρούλλου μετὰ τὰς ἐργασίας,
γ - δ. Τμήμα τοῦ ἐσωτερικοῦ τοῦ ναοῦ πρὸ τῶν ἐργασιῶν

Π. ΛΑΖΑΡΙΔΗΣ



Βοιωτία. Σχηματάρι. Ναός Ἁγίου Ἰωάννου: α. Ὁ Προφήτης Ἰωνάς, β. Ὁ Ἅγιος Βασίλειος

Π. ΛΑΖΑΡΙΔΗΣ

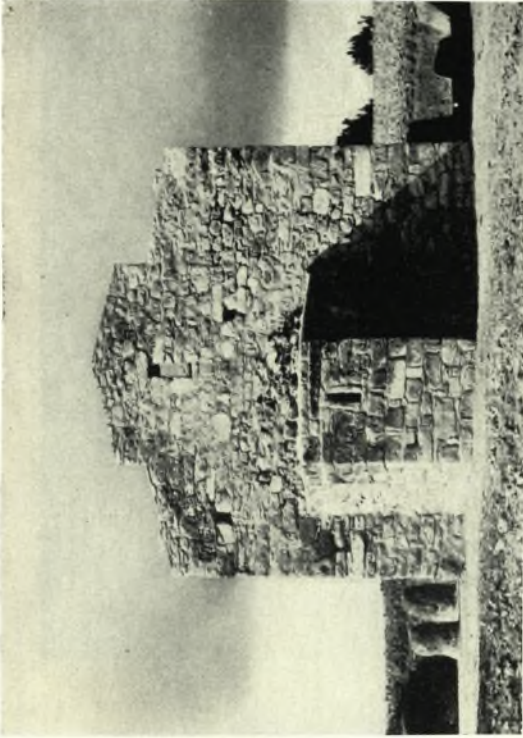


Βοιωτία. Σχηματάρι. Ναός Ἁγίου Ἰωάννου: α. Ὁ Ἅγιος Ἰωάννης ὁ Χρυσόστομος, β - γ. Γλυπτά
Π. ΛΑΖΑΡΙΔΗΣ



Βοιωτία. Σχηματάρι: α. Γλυπτά ἐκ τοῦ ναοῦ τοῦ Ἁγίου Ἰωάννου,
β. Ὁ ναὸς τῆς Ἁγίας Παρασκευῆς μετὰ τὰς ἐργασίας

Π. ΛΑΖΑΡΙΔΗΣ



Βοιωτία: α - β. Σχηματάρι. Ο ναός τῆς Ἁγίας Παρασκευῆς πρὸ καὶ μετὰ τὰς ἐργασίας,
γ - δ. Θῆβαι. Τοῖχοι κτηρίου ἐπὶ τοῦ ψηφιδωτοῦ δαπέδου ἐν τῷ οἰκοπέδῳ Σταμιάτη

Π. ΛΑΖΑΡΙΔΗΣ



Βοιωτία. Θήβαι. Οικόπεδον Σταμάτη: α - β. Τὸ ψηφιδωτὸν δάπεδον καὶ τὸ δυτικὸν μέρος αὐτοῦ

Π. ΛΑΖΑΡΙΔΗΣ



Βοιωτία. Θήβαι. Οικόπεδον Σταμάτη: α - β. Οί μήνες Ιούλιος και Φεβρουάριος ἐκ τοῦ ψηφιδωτοῦ
δαπέδου

Π. ΛΑΖΑΡΙΔΗΣ



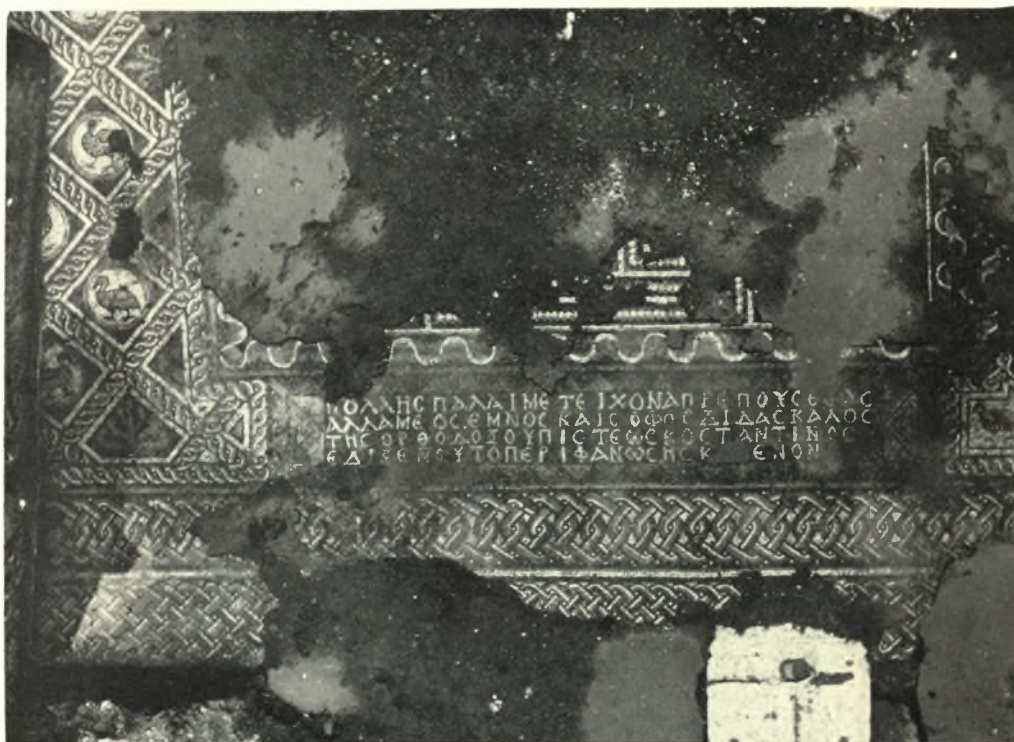
Βοιωτία. Θήβαι. Οικόπεδον Σταμάτη: α - β. Οι μήνες Μάιος και Ἄπριλιος ἐκ τοῦ ψηφιδωτοῦ δαπέδου

Π. ΛΑΖΑΡΙΔΗΣ



Βοιωτία. Θήβαι. Οικόπεδον Σταμάτη: α. Ὁ Ἄκκωλος, β. Ἐπιγραφή

Π. ΛΑΖΑΡΙΔΗΣ



Βοιωτία. Θήβαι. Οικόπεδον Σταμάτη: α. Τὸ ἀνατολικὸν μέρος τοῦ ψηφιδωτοῦ δαπέδου, β. Πτηνὸν

Π. ΛΑΖΑΡΙΔΗΣ