

ΑΡΧΑΙΟΤΗΤΕΣ ΚΑΙ ΜΝΗΜΕΙΑ ΜΕΣΣΗΝΙΑΣ

1. Καλαμάτα - Πέρα Καλαμίτσι

Ἐντὸς τοῦ κτήματος τοῦ Θεοδώρου Κωστέα ἐν θέσει Πέρα Καλαμίτσι, περὶ τὰ 15' ἀνατολικῶς τῆς συνοικίας τῶν Ἁγίων Πάντων, περισυλλέγησαν τεμάχια ἠγεμόνος καλυπτήρος μὲ δισκοειδῆς μέτωπον, ἀνήκοντος προφανῶς εἰς ἀρχαῖκόν κτήριον ἢ ναόν (Πί ν. 213 α). Ἐντὸς τοῦ ἰδίου κτήματος εἶχεν εὑρεθῆ ὑπὸ τοῦ Θ. Κωστέα πρὸ τριῶν ἐτῶν ταφικὸς πίθος, περιέχων ἔν γεωμετρικὸν ἱπάριον, ὕψ. 0,10 μ. περίπου, καὶ τέσσαρας χαλκᾶς περόνας (βλ. BCH 1960, Chronique, σ. 697) (Πί ν. 213 β). Βορειοανατολικῶς, εἰς μικρὰν ἀπόστασιν ἀπὸ τοῦ κτήματος, ὑπάρχει πηγὴ ὕδατος. Ἡ ἀπόστασις ἐκ τῆς Καλαμάτας καὶ ἡ κατεύθυνσις πρὸς τὴν ὁποῖαν ὀδηγεῖ ἡ περιγραφή τοῦ Πausανίου εὐνοοῦν τὴν ἀναζήτησιν τοῦ Ἱεροῦ τοῦ Καρνείου Ἀπόλλωνος εἰς τὴν θέσιν ταύτην (βλ. Pausanίου, Μεσσηνιακὰ 31, I: «Ὀλίγον δὲ ἀπωτέρω Φαρῶν Ἀπόλλωνος ἄλσος ἐστὶ Καρνείου καὶ ὕδατος ἐν αὐτῇ πηγῇ»).

2. Μπενάκειον Μουσεῖον Καλαμάτας

Ἐγένετο γενικὴ ἐπισκευὴ τοῦ κτηρίου καὶ ἐσωτερικὴ διαρρύθμισις τῶν χώρων. Ἐπίσης καθαρισμοὶ, συγκόλλησις, φωτογράφησις, καταγραφή καὶ προσωρινὴ τακτοποίησις τῶν εὑρημάτων, ἐπίκειται δὲ ἡ ὀριστικὴ αὐτῶν ἔκθεσις (Πί ν. 214 α - β).

3. Ἄνθεια-Αἰθαία

Ἐντὸς τοῦ Δ. Δικαίου παρεδόθησαν πρωτογεωμετρικὰ ἀγγεῖα εὑρεθέντα τυχαίως ἐντὸς τάφου ἐν θέσει «Ἑλληνικά» Ἄνθειας (Πί ν. 215 α - γ).

4. Μάδενα Μεσσήνης (Νησίου)

Εἰς τὸ χωρίον Μάδενα, δυτικῶς τῆς πόλεως Μεσσήνης, κατὰ τὴν διάνοξιν ἀγροτικῆς ὁδοῦ, ἀπεκαλύφθη τυχαίως λακκοειδῆς μυκηναϊκὸς τάφος, περιέχων ψευδόστομον ἀμφορίσκον, δύο κρατήρισκους καὶ δίωτον ἀμφορίσκον μετὰ προχοῆς (ΥΜ III Γ) (Πί ν. 216 α - γ).

5. Στρέφιον Μεσσηνίας

Ἐντὸς τοῦ προέδρου τῆς κοινότητος Στρεφίου παρεδόθη εἰς τὸ Μπενάκειον Μουσεῖον Καλαμάτας ὀρθογώνιος μαρμαρινὴ βᾶσις ἀγαλματίου, σφῆζουσα ἐπ' αὐτῆς συμφυεῖς τοὺς ἄκρους πόδας παιδὸς καὶ κατώτερον τμήμα κορμοῦ δένδρου, ρωμαϊκῶν χρόνων (Πί ν. 217 α).

27

6. Γιαννισάνικα (Φαράι) - Σπήλαιον Τίμοβας

Ἐντὸς σπηλαίου, πλησίον τῆς Τίμοβας, εὑρέθησαν τυχαίως ὑπὸ τοῦ ποιμένου Ἀντωνίου Μπούνα πηλίνα λατρευτικὰ εἰδώλια αὐστηροῦ ρυθμοῦ (Πί ν. 217 β - γ).

7. Μαυρομάτιον Ἰθώμης

Ἐντὸς τοῦ Χρ. Πλακούδα, κατοικοῦ Μαυροματίου, παρεδόθη εἰς τὴν Ἐφορείαν μαρμαρινὴ κεφαλὴ γενειοφόρου ἀνδρός, πιθανόν Ἡρακλέους, ὕψ. 0,15 μ., εὑρεθεῖσα κατὰ τὴν κατεδάφισιν πεπαλαιωμένου οἰκίσκου (βλ. Ἔργον 1964, σ. 100, εἰκ. 125).

8. Μαυρομάτιον - Νέα Μονὴ Βουλκάνου

Εἰς τὴν νοτιοανατολικὴν γωνίαν τοῦ ἐξώστου τῶν κελλίων τῆς νέας Μονῆς Βουλκάνου εὑρίσκονται ἐντειχισμένα, ὁρατὰ ἐκ τῆς ἐσωτερικῆς αὐλῆς: α) Μαρμάρινον ἀνάγλυφον, παριστῶν πιθανῶς Ἐκάτην, ρωμαϊκῶν χρόνων, καὶ β) Ὀρθογώνιον μαρμάρινον βᾶθρον μὲ συμφυεῖς ἐπ' αὐτοῦ τοὺς ἄκρους πόδας ἀνδρικής μορφῆς, ἐλληνιστικῶν χρόνων (Πί ν. 218 α).

9. Στενούκλαρος Μελιγαλᾶ

Κατὰ προσωπικὴν ἐργασίαν τῶν κατοίκων τοῦ χωρίου Στενούκλαρος πρὸς καθαρισμόν τοῦ ἐγκαταλειμμένου ναῖσκου «Ἁγίου Κωνσταντίνου» εὑρέθησαν ἔν τραπεζοειδῆς ἐπίκρανον, κιονίσκος ἐκ διλόβου παραθύρου καὶ βᾶσις κίονος (Πί ν. 218 β). Ἐπίσης εἰς τάφος, περιέχων 12 χαλκᾶ βυζαντινὰ νομίσματα. Εἰς τὴν αὐτὴν θέσιν προὔπηρχε βυζαντινὸς ναῖσκος, μικρὸν μέρος τοῦ ὁποίου σφῆζεται ἐνσωματωμένον ἐντὸς τῆς ἀψίδος τοῦ Ἱεροῦ τοῦ νεωτέρου ναῖσκου (Πί ν. 219 α).

10. Διόδια

Ἐν θέσει «Ἁγίου Ἰωάννης» τοῦ χωρίου Διόδια, κειμένον μετὰ τὸ Νησίον καὶ Μαυροματίου, ἀπεκαλύφθησαν τυχαίως θεμέλια μεγάλου ὀρθογώνιου οἰκοδομήματος, ἐκτισμένα δι' ἀκανονίστων λίθων. Περισυλλέγησαν πολυάριθμα ὄστρακα, κυρίως ἐλληνιστικῶν χρόνων.

11. Λάμπαινα

Ἐκ τῆς περιοχῆς τοῦ χωρίου Λάμπαινα Μεσσηνίας προέρχεται πηλίνος ἀσκοειδῆς ἀμφορίσκος μυκηναϊκῶν χρόνων (Πί ν. 219 β).

12. Τσουκαλεῖκα

Παρεδόθη ὑπὸ τοῦ ἐκτάκτου Ἐπιμελητοῦ Ἀρχαιοτήτων Παναγιώτου Κριμπᾶ μικρὰ οἰνοχόη γεωμετρικῶν χρόνων (Πί ν. 219 γ), εὑρεθεῖσα τυχαίως πλησίον τοῦ χωρίου Τσουκαλεῖκα.

13. Πύλος - Διβάριον

Εἰς τὸ Διβάριον Γιαλόβης (Πί ν. 220), κατὰ ἀποξηραντικὰς ἐργασίας, ἀπεκαλύφθη τάφος, καλυπτόμενος ὑπὸ κεράμων καὶ παρ' αὐτὸν πυρὰ, περιέχουσα μεγάλον ἀριθμὸν ἀγγείων ἑλληνιστικῶν χρόνων, συγχρόνων καὶ ὁμοίων πρὸς τὰ εὑρεθέντα εἰς τὸν βορειότερον τῆς θέσεως ταύτης κείμενον τύμβον Τσοπάνη Ράχη (Βλ. ΑΔ 18 (1963): Χρονικά σ. 91, Πίν. 105, 106). Ἐκτὸς τοῦ ἀνωτέρω ἐρευνηθέντος τάφου πλείστοι ἄλλοι ἐξέχουν τῆς ἐπιφανείας τοῦ ἐδάφους, ἀνήκοντες εἰς ἐκτεταμένον ἑλληνιστικὸν νεκροταφεῖον, τὸ ὁποῖον θὰ ἐρευνηθῆ κατὰ τὸ προσεχὲς ἔτος.

Εἰς τὴν ἰδίαν περιοχὴν τοῦ Διβαρίου ἐπεσημάνθησαν κατὰ τὰ προηγούμενα ἔτη ἕτεροι τάφοι καὶ ἐρείπια κτηρίων (Βλ. BCH 1960, Chronique, σ. 703, εἰκ. 2-2). Πλησίον τοῦ αὐτόθι ἀντλιοστασίου εὑρέθησαν ἐπίσης δύο λίθιναι μετ' ἀεωματικῆς ἐπιστέψεως στήλαι καὶ τμήμα ἐτέρας ναοσχήμου.

14. Πύλα Πυλίας

Ἐντὸς τυχαίως ἀποκαλυφθέντος ταφικοῦ πίθου παρὰ τὸ χωρίον Πύλα καὶ ἐντὸς τοῦ ἀγροῦ τοῦ Θεοδώρου Ψώνη εὑρέθησαν θραύσματα τριῶν σιδηρῶν ξιφῶν, χαλκοῦν ἀγγείων καὶ ἑξ μικροσκοπικὰ χαλκᾶ ὁμοιώματα ἀγγείων ἐκ συμπαγοῦς χαλκοῦ, δακτύλιος καὶ χαλκοῦν πτηνὸν ἐπὶ ὕψηλοῦ ποδός, ἅπαντα ἀρχαϊκῶν χρόνων (Πί ν. 221 α - γ).

15. Ζηζάνιον Χαροκοπιῶ Πυλίας

Ἐπὶ τοῦ Γεωργίου Λόντου, κατοικοῦ Ζηζανίου Πυλίας, παρεδόθη ψευδόστομος ἀμφορεὺς μυκηναϊκῶν χρόνων, εὑρεθεὶς εἰς τὸν ἀγρόν του (Πί ν. 222 α).

16. Καρδαμύλη Μεσσηνιακῆς Μάνης

Κατὰ τὴν διάνοξιν ἐπαρχιακῆς ὁδοῦ πλησίον τῆς Καρδαμύλης εὑρέθησαν πολυάριθμα δοστρακα ὑπομυκηναϊκῶν χρόνων, ἑξ ὧν συνεπληρώθησαν δύο σκύφοι (Πί ν. 222 β).

ΠΕΤΡΟΣ Γ. ΘΕΜΕΛΗΣ

*



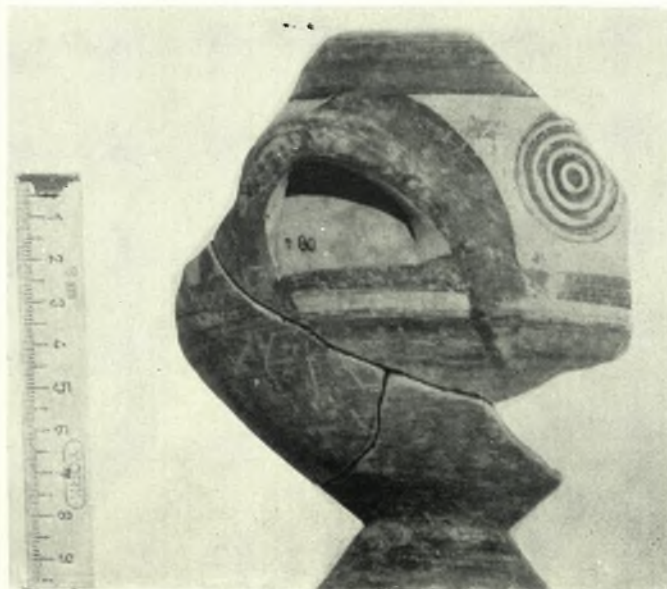
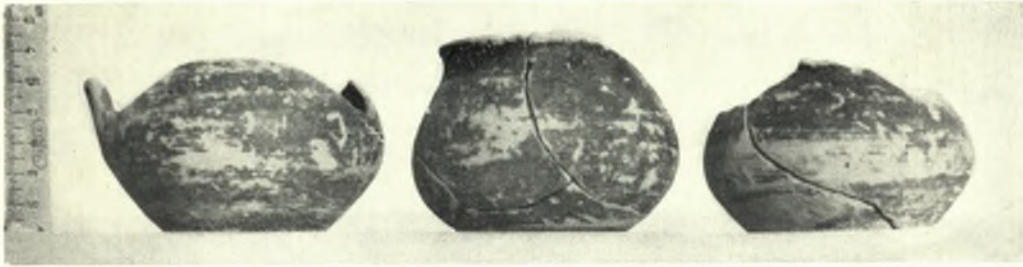
Μεσσηνία. Καλαμάτα: α. Ἡγεμών καλυπτήρ, β. Γεωμετρικόν ἰπάριον καὶ περόναι ἐκ ταφικοῦ πίθου

Π. ΘΕΜΕΛΗΣ



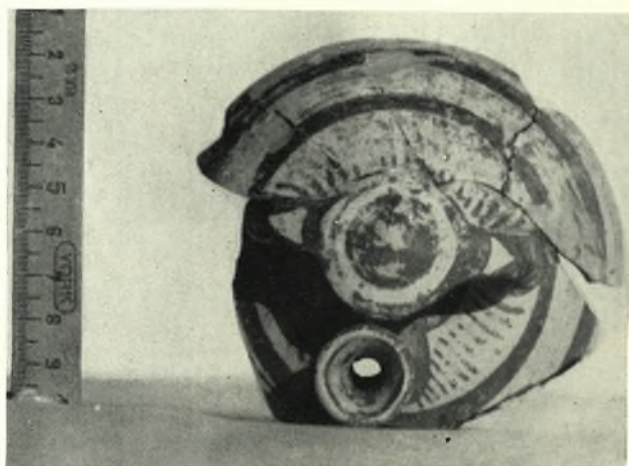
Μεσσηνία. Μπενάκειον Μουσείον Καλαμάτας: α - β. Ἀποθήκη γλυπτῶν

Π. ΘΕΜΕΛΗΣ



Μεσσηνία. Ἄνθεια - Αἰθαία: α - γ. Πρωτογεωμετρικά ἀγγεία ἐκ θέσεως «Ἑλληνικά»

Π. ΘΕΜΕΛΗΣ



Μεσσηνία. Μάδενα Μεσσήνης (Νησιού): α - γ. Μυκηναϊκά αγγεία έκ τάφου

Π. ΘΕΜΕΛΗΣ



Μεσσηνία: α. Κατώτερον τμήμα μαρμαρίνου ἀγάλματιού ἐκ Στρεφίου, β - γ. Πήλινα εἰδώλια ἐκ σπηλαιῶν Τίμοβας περιοχῆς Καλαμιάτας

Π. ΘΕΜΕΛΗΣ



Μεσσηνία: α. Μαρμάρινα γλυπτά έντειχισμένα εις νέαν Μονήν Βουλκάνου, β. Ἀρχιτεκτονικά μέλη ἀνήκοντα εις ναΐσκον Στενυκλάρου

Π. ΘΕΜΕΛΗΣ



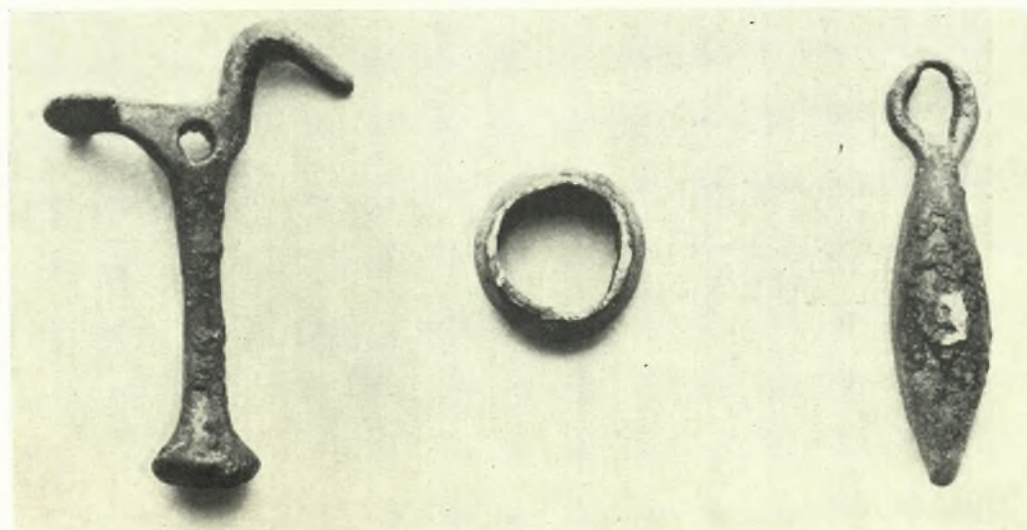
Μεσσηνία: α. Ἅγιος Κωνσταντῖνος Στενυκλάρου, διασώζων ὑπολείμματα παλαιότερου Βυζαντινοῦ ναΐσκου, β. Ἀσκοειδὲς ἀγγεῖον ΥΕ ΙΙΙ ἐκ Λάμπαινας, γ. Οἰνοχόη γεωμετρικὴ ἐκ Τσουκαλείκων

Π. ΘΕΜΕΛΗΣ



Μεσσηνία: ΄Αεροφωτογραφία βορείου τμήματος τοῦ κόλπου τοῦ Ναυαρίνου μετὰ τοῦ Διβαρίου Γιαλόβης

Π. ΘΕΜΕΛΗΣ



Μεσσηνία. Πύλα: α - β. Χαλκᾶ ὁμοιώματα ἀγγείων, γ. Χαλκᾶ κτερίσματα

Π. ΘΕΜΕΛΗΣ



Μεσσηνία: α. Ψευδόστομος αμφορίσκος εκ Ζηζανίου Χαροκοπίου Πυλίας, β. Σκύφοι ύπομυκηναϊκῶν χρόνων ἐκ Καραδάμυλης Μεσσηνιακῆς Μάνης

Π. ΘΕΜΕΛΗΣ