

ΑΠΟ ΤΑΣ ΕΚΚΛΗΣΙΑΣ ΤΗΣ ΝΗΣΟΥ ΚΥΘΟΥ

‘Ο Ταξιάρχης τοῦ « Βελιδιοῦ » καὶ ἡ Παναγία τοῦ « Νίκους ».

Γενικαὶ διαπιστώσεις. Συνεχίζοντας τὴν μελέτην τῆς μεταβυζαντινῆς ἐκκλησιαστικῆς ἀρχιτεκτονικῆς τοῦ Αἰγαίου καὶ εἰδικώτερον τῶν Κυκλάδων¹, θὰ ἐξετάσωμεν δύο ναοὺς τῆς νήσου Κύθου, τῶν ὁποίων ὁ ἀρχιτεκτονικὸς τύπος καὶ ἡ ἔξωτερικὴ συγκρότησις παρουσιάζουν ἔξαιρετικὸν ἐνδιαφέρον. Τὸ ἐνδιαφέρον τῶν εἶναι διπλοῦν καὶ συνίσταται : τόσον εἰς τὸν σχετικῶς σπάνιον δι’ ἐνίας τῶν Κυκλάδων τύπον ναοῦ τρικλίτου τρουλλωτῆς βασιλικῆς τὸν ὁποῖον ἐμφανίζουν, συνοδευομένης μάλιστα ὑπὸ ἀσυνήθους καὶ ἰδιότυπου νόρθηκος ὑπὸ μορφὴν προπύλου, ὅσον καὶ εἰς τὴν ἰδιόρρυθμον ἔξωτερικὴν των διαμόρφωσιν, τὴν ἀκολουθοῦσαν τὴν αἰγαιοπελαγίτικὴν αἰσθητικὴν παράδοσιν² τῆς αὐστηραῆς γεωμετρικότητος καὶ τῆς καθαρᾶς καὶ σαφοῦς στερεοτομίας τῶν χρησιμοποιουμένων διὰ τὴν κάλυψιν γυμνῶν, ἀνευ κεράμων, θόλων καὶ τῶν ἀδιαρθρώτων λευκῶν ἐπιφανειῶν καὶ κυβικῶν ὄγκων.

Καὶ τὰ δύο παραδείγματα ναῶν προέρχονται ἀπὸ μονὰς διαλελυμένας πρὸ ἑκατὸν πενήκοντα ἐτῶν περίπου, τῶν ὁποίων ἀπετέλουν τὰ καθολικά.

‘Ο πρῶτος ναὸς γνωστὸς ὑπὸ τὴν ἐπωνυμίαν Ταξιάρχης τοῦ « Βελιδιοῦ », εὐρίσκεται εἰς τὸ κέντρον περίπου τῆς νήσου, μακρὰν τῆς θαλάσσης τὴν ὁποίαν οὐδ’ ἀντικρούζει κἀν, εἰς τὴν τοποθεσίαν Βελίδι, καὶ ἐν τῷ μέσῳ τῆς ἀποστάσεως μεταξὺ Χώρας καὶ τοῦ χωρίου Δρουπίς, εἰς μίαν ἐρημικὴν καὶ γαλήνιον μικρὰν κοιλάδα περιβαλλομένην ὑπὸ λόφων καὶ ἀποκεκρυμμένην.

‘Ο δεύτερος ναὸς, ὁ φερόμενος ὡς Παναγία τοῦ « Νίκους », γνωστότερος καὶ πλέον φημισμένος τοῦ πρώτου, εὐρίσκεται εἰς τὴν κορυφὴν τοῦ ὑψηλοτέρου λόφου μᾶς ἀλύσεως λόφων, ἀπλουμένων παραλλήλως πρὸς τὴν πρωτεύουσαν τῆς Κύθου, τὴν Χώραν — τὸν ἔτερον ἐκ τῶν δύο ἀξιολόγων

¹ Βλ. Δ. Βασιλειάδη, ‘Η ἀξονικὴ τοξοστοιχία στὴν αἰγαιοπελαγίτικὴ ἐκκλησιαστικὴ ἀρχιτεκτονικὴ, Τεχνικὰ Χρονικά, τόμ. XXXII (1955), τεύχ. 369 - 370, σελ. 114 - 117, τοῦ αὐτοῦ, Εἰσαγωγή στὴν αἰγαιοπελαγίτικὴ λαϊκὴ ἀρχιτεκτονικὴ, 1955, σ. 30 - 34, εἰκ. 29 - 42, 46, 62, 63.

² Βλέπε διὰ τὴν διάκρισιν τῆς σχολῆς τῶν νήσων ἢ τῆς αἰγαιοπελαγίτικῆς ἀποχρώσεως εἰς τὸ σύνολον τῆς μεταβυζαντινῆς ἐκκλησιαστικῆς ἀρχιτεκτονικῆς, Γ. Σωτηρίου, Χριστιανικὴ καὶ βυζαντινὴ ἀρχαιολογία, 1940, σ. 502, Δ. Βασιλειάδη, Εἰσαγωγή στὴν αἰγαιοπελαγίτικὴ λαϊκὴ ἀρχιτεκτονικὴ, 1955, σ. 32, 33.

οἰκισμῶν τῆς νήσου — τὴν ἄλλοτε ὀνομαζομένην Μεσσαριάν¹. Ἡ θέα ἐκ τοῦ λόφου τούτου ἐκτείνεται πρὸς βορρᾶν κατὰ τὴν θάλασσαν ἀνεμπόδιστος, κατέναντι τοῦ τρικυμιώδους καὶ ἀποκρήμνου ἀκρωτηρίου τοῦ Κατακεφάλου· ἀπὸ ἐκεῖ οἱ βόρειοι ἄνεμοι ἐφορμοῦν μὲ ἀκάθεκτον ὁρμὴν ἐπὶ τὸν περικαλλῆ ναόν, κτυποῦν τοὺς κομψοὺς τρούλλους του μετὰ μανίας καὶ τοὺς μετατρέπουν εἰς πολύβοα τεράστια κογχύλια, καθὼς εἰσδύουν συρρίζοντες ἀπὸ τὰ μικρὰ παράθυρά των τὰ ὧς σχισμαὶ στενά.

Τὸ « Βελίδι » καὶ τὸ « Νίκος » ἀποτελοῦν δύο πασιγνώστα τοπωνύμια, τὰ ὁποῖα ἐλάμπρυνον αἱ δύο φημισμέναι ἀνά τὴν νῆσον ἐκκλησίαι αἱ ἀπομείνασαι ὡς σεβάσματα καὶ περικόμψα λείψανα ἐκ τῶν ὁμωνύμων μονῶν.

Εἰς παλαιότεραν ἐποχὴν ἡ νῆσος εἶχεν ἓν συνόλω ἑπτὰ μονὰς² ἢ μᾶλλον μικρὰ μοναστήρια³ μὲ περιορισμένον ἀριθμὸν μοναχῶν⁴: τοῦ ἁγίου Γεωργίου, τοῦ Προφήτου Ἡλιοῦ, τῶν Ταξιαρχῶν Μηλεῶν, τῶν Ταξιαρχῶν Βελιδιοῦ, τῆς Παναγίας τοῦ Νίκου, τοῦ Προδρομοῦ, καὶ τῆς Στρατηλατίσσης. Τὰ σωζόμενα καθολικὰ τῶν μονῶν τούτων εἶναι μονόκλιτα καὶ τρικλιτα θολοσκεπῆ καὶ ἐπιπεδόστεγα κτίσματα, πέριξ τῶν ὁποίων ὑψοῦντο ἐν περιβόλῳ διώροφα κελλία⁵. Ἡ μονὴ Ταξιαρχῶν Βελιδιοῦ καὶ τὰ περὶ αὐτὴν κτήματα φέρεται ἐκ παραδόσεως ὅτι ἀνήκον εἰς τὸν Λατίνον Ἐπίσκοπον⁶. Ἐγγραφα τῶν ἐτῶν 1797 καὶ 1798 τῆς μονῆς ταύτης εὐρίσκονται εἰς τὴν ἐν Παρισίοις Ἐθνικὴν Βιβλιοθήκην⁷ ἀποτεθειμένα. Ἐπίσης ἔγγραφα ἀφορῶντα τὴν δια-

¹ Περὶ τοῦ ὀνόματος « Μεσσαριά » ὡς γεωγραφικοῦ ἐν Κύθῳ καὶ ἀλλαχοῦ βλ. Ἀ ν τ. Μ η λ ι α ρ ἄ κ η, Μεσσαριά, 1893, σ. 17 ἀνατύπου ἐκ τοῦ τόμου Δ' (1892), τοῦ ΔΙΕΕ, ἐπίσης βλ. Γ. Ν. Χ α τ ζ ι δ ἄ κ ι, Περὶ τοῦ ἐτύμου τῆς λέξεως Μεσσαρεᾶς, Ἀθηνᾶ, τόμ. Γ' (1894), σ. 3-64, 473.

² Κατὰ Ἀ ν τ. Β ἄ λ λ η ν δ α ν, Κυθνιακά, 1882, σ. 39, καὶ Ἱστορία τῆς νήσου Κύθνου, 1896, σ. 53, 98. Ὁ καθολικὸς ἐπίσκοπος Σύρου Ant. Giustiniani, εἰς τὴν ἐν ἔτει 1700 συνταχθεῖσαν ἔκθεσίν του περὶ τῆς καταστάσεως τῶν ἐκκλησιῶν τῶν Κυκλάδων, ἀναβιβάζει τὰ μοναστήρια τῆς νήσου Κύθνου εἰς ἑξ (βλ. Ἀρχιμ. Ἐ μ μ. Ι. Κ α ρ π α θ ἰ ο υ, Ἡ λατινικὴ προπαγάνδα καὶ αἱ Κυκλάδες κατὰ τὸν ΙΗ' αἰῶνα, 1936, σ. 30).

³ Κατὰ τὸν ἐπίσκοπον Giustiniani χαρακτηρίζονται ὡς « καταλύματα » (ἐνθ' ἄν., σ. 30).

⁴ Μ ι χ. Ἰ α κ. Μ α ρ κ ὄ π ο λ ι, Ἡ δυτικὴ ἐκκλησία τῆς πόλεως Κύθνου, ἐν Εἰκονογραφημένῃ Ἐστίᾳ, 1895, σ. 126.

⁵ Ἐνθ' ἄν. Κυθνιακά, σ. 39.

⁶ Ἀ ν τ. Β ἄ λ λ η ν δ α ν, Ἱστορία τῆς νήσου Κύθνου, 1896, σ. 41, 47, Ἐ μ μ. Ι. Κ α ρ π α θ ἰ ο υ, ἐνθ' ἄν., σ. 32.

⁷ Τὰ ἔγγραφα ταῦτα φέρονται ὑπ' ἀριθ. 94 καὶ 95 καὶ τίτλον « Ἀναφοραὶ τῆς μονῆς τῶν παμμεγίστων Ταξιαρχῶν τῆς καλουμένης Βελιδίων »: Τὸ ἐρωτηματικὸν ἐτέθη ὑπὸ τοῦ δημοσιεύσαντος Σ π. Λ ἄ μ π ρ ο υ ἐν Νέῳ Ἐλληνονήμῳ (Ὀγδοήκοντα πατριαρχικὰ σιγίλλια καὶ τεσσαράκοντα τέσσαρα μοναστηριακὰ ἔγγραφα τῆς ἐν Παρισίοις Ἐθνικῆς Βιβλιοθήκης, τόμ. Γ' (1906), σ. 400), πιθανῶς λόγῳ τοῦ δυσαναγνώστου.

λελυμένην μονήν τῶν Ταξιαρχῶν Βελιδιοῦ, ἀναφερόμενα εἰς τὴν χρονικὴν περίοδον 1834 - 1852, φυλάσσονται εἰς τὰ Γενικά Ἀρχεῖα τοῦ Κράτους¹. Ἡ μονὴ τῶν Ταξιαρχῶν ὑπῆρξε καὶ μετόχιον τῆς μονῆς Ταξιαρχῶν τῆς νήσου Σερῖφου², εἰς τὴν ὁποίαν παρεχωρήθη τῷ 1836 ὑπὸ τῆς Ἑλληνικῆς Κυβερνήσεως³, λόγῳ τῆς ἐνδείας εἰς ἣν περιέπεσεν ἡ τελευταία αὕτη, ἡγουμενεύοντος ἐν Βελιδίῳ Νικηφόρου⁴ τινός. Τέλος ἡ μονὴ τῆς Σερῖφου ἐπώλησε, κατὰ τὴν νεωτέραν ἐποχὴν, τὰ κτήματα τοῦ μετοχίου τοῦ Βελιδιοῦ εἰς διαφόρους Δρουπιδεῖς. Ἐκ τῶν ἑπτὰ μονῶν τῆς Κύθνου ἀναφέρεται ἀορίστως, ὑπὸ τοῦ καθολικοῦ ἐπισκόπου Σύρου Giustiniiani, ὅτι αἱ κυριώτεραι δύο ἦσαν σταυροπηγαικαί⁵, χωρὶς νὰ καθορίζωνται καὶ αἱ ὀνομασίαι των⁶. Ὑπὸ τοῦ Ἀντ. Βάλληνδα ἀναφέρεται ὡς, σταυροπηγιακῆ ἀξία, μονὴ ἡ τῆς Παναγίας τοῦ Νίκους καὶ ἡ τοῦ Προδρομοῦ, καὶ δημοσιεύεται τὸ σχετικὸν νεώτερον σιγίλλιον⁷ καθιερώσεως τῆς τελευταίας ταύτης. Τέλος ὁ Περ. Ζεφλόντης στηριζόμενος μόνον εἰς τὰ πατριαρχικά σιγίλλια τῆς βιβλιοθήκης τῶν Παρισίων, τὰ ὑπὸ τοῦ Σπ. Λάμπρου ἐκδοθέντα, ἐκφράζει τὴν γνώμην ὅτι ὑπῆρχεν ἐν μόνον σταυροπηγιακὸν μοναστήριον ἐν Κύθνῳ, τὸ τῆς ἁγίας Μαρίνης⁸.

Ἡ πλέον ἀξιωματιμότητος ἐκ τῶν μονῶν τούτων ἦτο ἡ τῆς Παναγίας τοῦ Νίκους, λόγῳ τοῦ ὑπάρξαντος κατὰ τοὺς νεωτέρους χρόνους αὐτόθι σχολείου, τὸ ὁποῖον ἀπετέλει ἐπὶ ἕτη τὸ μοναδικὸν πνευματικὸν κέντρον τῆς νήσου. Ἐκ τῶν μικρῶν εἰσοδημάτων τῆς μονῆς συνετηρεῖτο ὁ διδάσκαλος τῆς σχολῆς⁹, ὅστις παρέμενεν ἐκεῖ μετὰ τῶν μικρῶν μαθητῶν του οἱ ὁποῖοι συνήθως διημέρευον, ἐνῶ οἱ ἐκ τοῦ πλέον ἀπομεμακρυσμένου χωρίου, τῆς Δρουπίδος, διενυκτέρευον ἐν αὐτῇ⁸. Εἰς τὸ σχολεῖον τοῦτο ἀπὸ τοῦ 1809 ἐδίδαξεν ὁ ἱεροδιάκονος Μακάριος Φιλιππαῖος, ἐκπαιδευθεὶς ἐν τῇ σχολῇ τοῦ γένους⁹,

¹ Βλέπε τὸν ὑπ' ἀριθ. 565 (Γ, Χ, 4, γ, c) φάκελλον τῶν μοναστηριακῶν ἐγγράφων τῶν Γενικῶν Ἀρχείων τοῦ Κράτους.

² Τρύφ. Εὐαγγελίδου, Ἡ νῆσος Σέρφιος, 1909, σ. 105.

³ Ἐμμ. Καρπαθίου, ἔνθ' ἀν., σ. 30.

⁴ Ἀντ. Βάλληνδα, Ἱστορία, σ. 98, 106.

⁵ Τὸ σιγίλλιον ἐπιβεβαιώσεως προγενεστέρου, καθιεροῦντος τὴν γυναικείαν μονὴν τοῦ Προδρομοῦ ὡς σταυροπηγιακὴν, ἐξεδόθη ὑπὸ τοῦ Πατριάρχου Κωνσταντινουπόλεως Καλλινίκου τοῦ Β' ἐν ἔτει 1691, δημοσιευθὲν ὑπὸ τοῦ Ἀντ. Βάλληνδα εἰς τὰ Κυθνιακά, σ. 39 - 42, καὶ ἀναδημοσιευθὲν ὑπὸ τοῦ Ἀντ. Γούναρη, Ἡ Κύθνος, 1938, σ. 60 - 63. Βλέπε μνεῖαν περὶ αὐτοῦ καὶ εἰς Μ. Γεδεών, Πατριαρχικοὶ πίνακες, 1891, σ. 612.

⁶ Περ. Ζεφλόντη, Ἱστορικαὶ ἔρευναι, Οἱ ἐπὶ πατριάρχου Γρηγορίου τοῦ ἀπὸ Σμύρνης ἀνά τὰς Κυκλάδας πατριαρχικοὶ ἑξαρχοὶ ἔτει 1797, τόμ. Α' (1913), σ. 102, 119, Ἐμμ. Καρπαθίου, ἔνθ' ἀν., σ. 30, ὑποσημ. 4.

⁷ Ἀντ. Βάλληνδα, Κυθνιακά, σ. 39, τοῦ ἀύτοῦ, Ἱστορία, σ. 107.

⁸ Ἐνθ' ἀν., Κυθνιακά, σ. 97, ἔνθ' ἀν., Ἱστορία, σ. 106 - 107.

⁹ Ἐνθ' ἀν., Κυθνιακά, σ. 96, ἔνθ' ἀν., Ἱστορία, σ. 106. Βλέπε καὶ τὸν ὑπ' ἀριθ. 576 (Γ, Χ, 4, γ, η) φάκελλον τῶν μοναστηριακῶν ἐγγράφων τῶν Γ.Α.Κ.

πρὸς τοῦ ὁποίου τὸ ὄνομα συνεδέθη τὸ σχολεῖον καὶ τὸν ὁποῖον μετὰ ταῦτα διεδέχθη ὁ Γεώργιος Σερούσιος¹.

I

ἌΟ Ταξιάρχης τοῦ «Βελιδιοῦ».

Σήμερον ἀπὸ τὴν παλαιὰν μονὴν τοῦ Βελιδιοῦ σώζεται ἡ ἐκκλησία τῆς (εἰκ. 1), ἣτις λειτουργεῖται κατὰ καιροῦς, διατηρημένη μὲ ἀρκετὴν φρον-



Εἰκ. 1. Ἡ δυτικὴ πλευρὰ τοῦ ναοῦ τοῦ Ταξιάρχου.

τίδα², κατάλευκος, σεβασμία, καὶ ἐντυπωσιάζουσα τὸν διαβάτην εἰς τὴν ἐρημίαν τοῦ τόπου, περιβαλλομένη ὑπὸ τῶν ἐρειπίων τῶν κελλίων εἰς στοργικὸν ἐναγκαλισμόν, σχηματιζομένου πέριξ αὐτῆς θλιβεροῦ φαιοῦ κύκλου ἐκ σωρῶν λίθων.

ἌΟ κυρίως ναός. ἌΟ ναός συγκροτεῖται ἐκ δύο διακεκριμένων μερῶν (εἰκ. 2): τοῦ κυρίως ναοῦ καὶ τοῦ νάρθηκος-προπύλου. ἌΟ κυρίως ναός

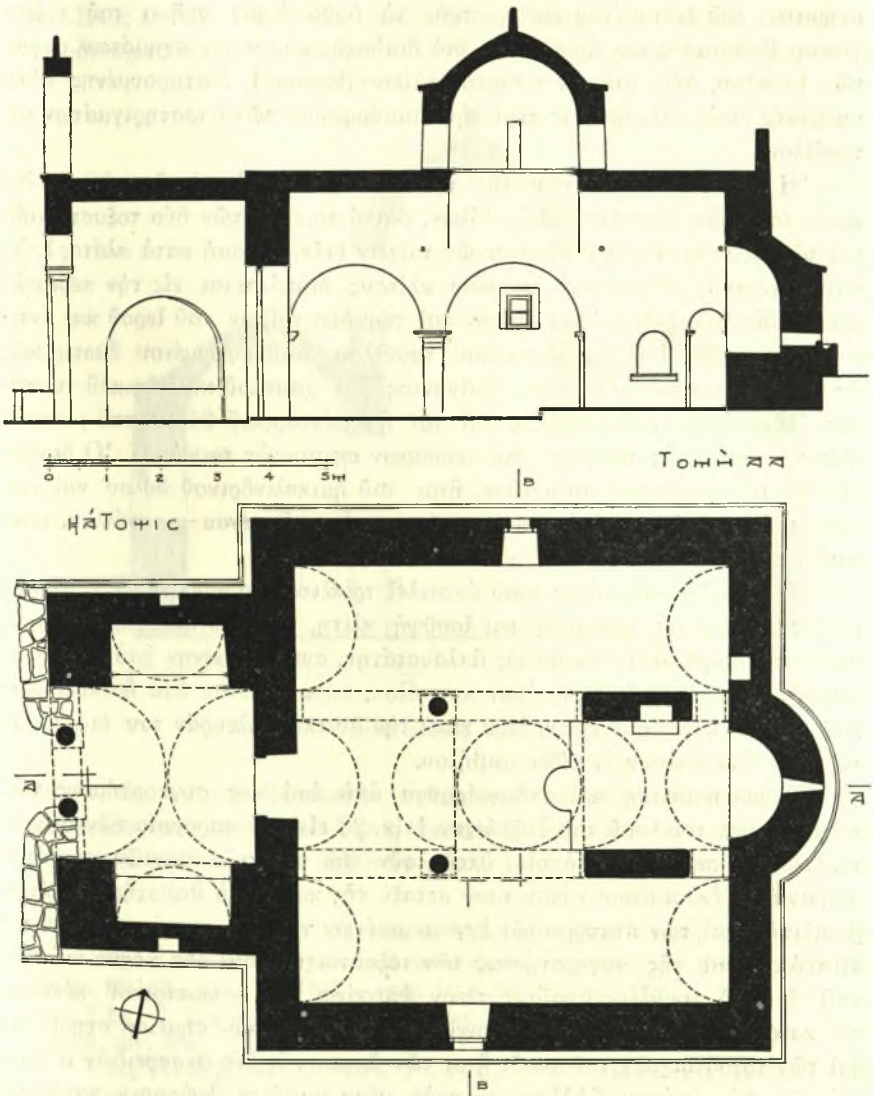
¹ Ἄ ν τ. Βάλλη ν δ α, Ἄστορία, σ. 108 - 110.

² Τοῦ ναοῦ ἐπιμελεῖται ὁ σύνδεσμος ἐπαγγελματιῶν Δρουπίδος, ὅστις τελεῖ καὶ τὴν πανήγυριν του, καθ' ὅσον ἐγείρεται οὗτος ἐπὶ κτημάτων του.

παρουσιάζει ἐν κατόψει σχῆμα τετράγωνον, ἀντὶ τοῦ προσιδιάζοντος εἰς βασιλικὰς ὀρθογωνίου, ἑσωτερικῶν διαστάσεων 7.20×7.20 μ., ἀπολήγων πρὸς ἀνατολὰς εἰς μίαν μόνον εὐρεῖαν καμπυλόσχημον ἀψίδα καὶ ὑποδιαίρεται εἰς τρία ἰσοπλατῆ κλίτη (πλάτ. μεσαίου κλίτους 2.28 μ., πλάτ. πλαγίων κλιτῶν 2.20 μ.) ὑπὸ δύο σειρῶν στηριγμάτων. Ἡ ὑποδιαίρεσις διὰ τοξοστοιχιῶν συντελεῖται κατὰ τρόπον ἐξαιρόντα τὸν χαρακτήρα παραθέσεως τῶν κλιτῶν, τὸν ἀνακύπτοντα τόσον ἐκ τοῦ τετραγώνου σχήματος τοῦ κυρίως ναοῦ ὅσον καὶ ἐκ τοῦ ἰσοπλατοῦς τῶν κλιτῶν, διὰ τῆς παρουσίας τῶν τμημάτων τοίχου εἰς τὴν περιοχὴν τοῦ ἱεροῦ, τὸ μεσαῖον μόνον τμήμα τοῦ ὁποίου ἐξαιρεται εὐρισκόμενον κατὰ βαθμίδα ὑψηλότερον τοῦ ὑπολοίπου ναοῦ. Εἰς τὸν ἀριστερὰ τοῦ μεσαίου τμήματος τοῦ ἱεροῦ τοῖχον ἀνοίγεται ὀρθογώνιος κόγχη χρησιμεύουσα ὡς πρόθεσις καὶ εἰς ἀμφοτέρους τοὺς τοίχους τούτους διανοίγεται ἐπίσης ἀνὰ μία μικρὰ τοξωτὴ δίοδος ἐπικοινωνίας μετὰ τῶν παρακειμένων ἐπὶ τῶν πλαγίων κλιτῶν τμημάτων τῶν ἱερῶν, ἅτινα ὅμως στεροῦνται κογχῶν - ἀψίδων καὶ γενικῶς δὲν διαθροῦνται μετὰ τοῦ ἐνδιαμέσου κυρίως ἱεροῦ κατὰ τρόπον μαρτυροῦντα ποιάν τινα λειτουργικὴν συμμετοχὴν καὶ τῶν τμημάτων τούτων τοῦ ναοῦ κατὰ τὴν τέλεσιν τῶν ἀκολουθιῶν. Ὡστε καὶ εἰς τὴν περιοχὴν τῶν ἱερῶν ἐπεκτείνεται καὶ εἶναι ἐμφανὴς ὁ χαρακτήρ τῆς ἀπλῆς παραθέσεως καὶ ὄχι τῆς ὀργανικῆς συνδέσεως τῶν πλαγίων κλιτῶν μετὰ τοῦ κεντρικοῦ κλίτους.

Ἐκάστη σειρὰ στηριγμάτων συγκροτεῖ δίτοξον τοξοστοιχίαν στηριζομένην ἐπὶ τοῦ δυτικοῦ τοίχου τοῦ ναοῦ, ἐπὶ ἑνὸς ἐνδιαμέσου κίονος καὶ ἐπὶ τμήματος τοίχου ἀρχομένου παρὰ τὴν κόγχην τοῦ ἱεροῦ καὶ καταλήγοντος ὑπὸ τὴν ἀρχὴν τοῦ τρούλλου. Τὸ τμήμα τοῦτο τοίχου διατρυπᾶται ὑπὸ στενοῦ καὶ χαμηλοῦ τοξωτοῦ ἀνοίγματος ἐπικοινωνίας τῶν ἱερῶν. Εἰς τὴν διάρθρωσιν τῆς τοξοστοιχίας τὸ ὑπ' ὄψιν μικρὸν ἀνοίγμα λόγῳ τῶν περιορισμένων διαστάσεων του δὲν ἐπιτελεῖ προορισμὸν τόξου, ἀλλ' ἐμφανίζει τὴν ἐντοπισμένην προαναφερθεῖσαν λειτουργίαν διόδου.

Ἡ στήριξις τῶν δύο τόξων ἐκάστης τοξοστοιχίας γίνεται ἐπὶ τοῦ δυτικοῦ τοίχου, μέσῳ ὑφαψιδίου μορφῆς λοξομήτου πλακός, ἐπὶ τοῦ κίονος, μέσῳ κιονοκράνου τοῦ ὁποίου ὁ ἄβαξ ἐξέχει ὑπὸ μορφὴν ἐπιθήματος, καὶ ἐπὶ τοῦ πρὸς τὸ ἱερὸν πεσσοειδοῦς τοίχου, μέσῳ τοῦ ἐπικράνου - ὑφαψιδίου τῆς παραστάδος εἰς τὴν ὁποίαν διαμορφοῦται καταλήγων ὁ οἰονεὶ πεσσοειδῆς οὔτος τοῖχος. Ἐπιτυχὴς εἶναι ἡ σύνδεσις τῶν ἀναλογιῶν τῶν εὐρέων καὶ χαμηλῶν τόξων τῆς τοξοστοιχίας πρὸς τὸν μικρὸν καὶ ἐπίσης χαμηλὸν κίονα, ἀποκρυσταλλουμένου οὕτω τρόπον τινὰ τοῦ μεγαλύτερου πλάτους τῶν πλαγίων κλιτῶν καὶ γενικώτερον τῆς εὐρυχωρίας τοῦ ναοῦ καὶ εἰς τὴν κατὰ μῆκος τομήν, καὶ ὄχι μόνον εἰς τὴν κατὰ πλάτος, μετὰ τὴν ἀντίστοιχον διαμόρφωσιν τῆς τοξοστοιχίας (βλ. κατὰ μῆκος τομήν τῆς εἰκ. 2). Χαρακτηριστικὴ τέλος καὶ ἐπίσης ἐπιτυχὴς εἶναι ἡ διαμόρφωσις τοῦ τμήματος τοίχου



Εἰκ. 2. Ἡ κάτωψις καὶ ἡ κατὰ μῆκος τομὴ τοῦ ναοῦ τοῦ Ταξιάρχου.

τῆς τοξοστοιχίας μὲ στρογγυλευμένης ἑλαφρῶς τὰς γωνίας του, ἐν εἶδει βεργίου εὐμεγέθους, εἰς τρόπον ὥστε ἡ μετάβασις ἀπὸ τοῦ ἐντελῶς κυκλικοῦ σχήματος τοῦ ἐνδιαμένου κίονος πρὸς τὸ ὀρθογώνιον σχῆμα τοῦ τοίχου γίνεται βαθμιαίως καὶ ἁρμονικῶς, διὰ διαδοχῆς καμπύλων σχημάτων συγγενῶν (κύκλου, δύο μικρῶν τεταρτοκυκλίων - βεργίων), διατηρουμένης οὕτω μορφικῆς τινὸς ἀλληλουχίας περὶ τὴν διαμόρφωσιν τῶν ὑποστηριγμάτων τοῦ τρούλλου.

Ἡ κάλυψις τῶν κλιτῶν τῆς τρικλίτου ταύτης βασιλικῆς γίνεται διὰ τριῶν ἰσοῦψῶν ἡμικυλινδρικών θόλων, βαινόντων ἐπὶ τῶν δύο τοξοστοιχιῶν καὶ τῶν δύο κατὰ μῆκος ἐξωτερικῶν τοίχων (εἰκ. 3 τομὴ κατὰ πλάτος). Ὁ ἡμικυλινδρικός θόλος τοῦ μεσαίου κλίτους διακόπτεται εἰς τὴν περιοχὴν μεταξὺ τῶν δύο ἐνδιαμέσων κίωνων καὶ τῶν δύο τοίχων τοῦ ἱεροῦ καὶ ἀντικαθίσταται ὑπὸ ἐνὸς ἡμισφαιρικοῦ τρούλλου διαμορφουμένου ἐξωτερικῶς ὡς ἑλαφρῶς κωνοειδοῦς θόλου, βαινόντος ἐπὶ χαμηλοῦ κυλινδρικοῦ τυμπάνου. Ἡ στήριξις τοῦ τρούλλου ἐπὶ τοῦ ἡμικυλινδρικοῦ θόλου τοῦ μεσαίου κλίτους γίνεται ὡς συνήθως διὰ τεσσάρων σφαιρικῶν τριγώνων. Ὁ διαχωρισμὸς τῶν φερόντων στοιχείων, ἥτοι τοῦ ἡμικυλινδρικοῦ θόλου καὶ τῶν σφαιρικῶν τριγώνων, ἀπὸ τοῦ φερομένου — ἐπικαθημένου — τρούλλου, γίνεται διὰ παρεμβολῆς ἐξέχοντος μετὰ ταινίας μέλους.

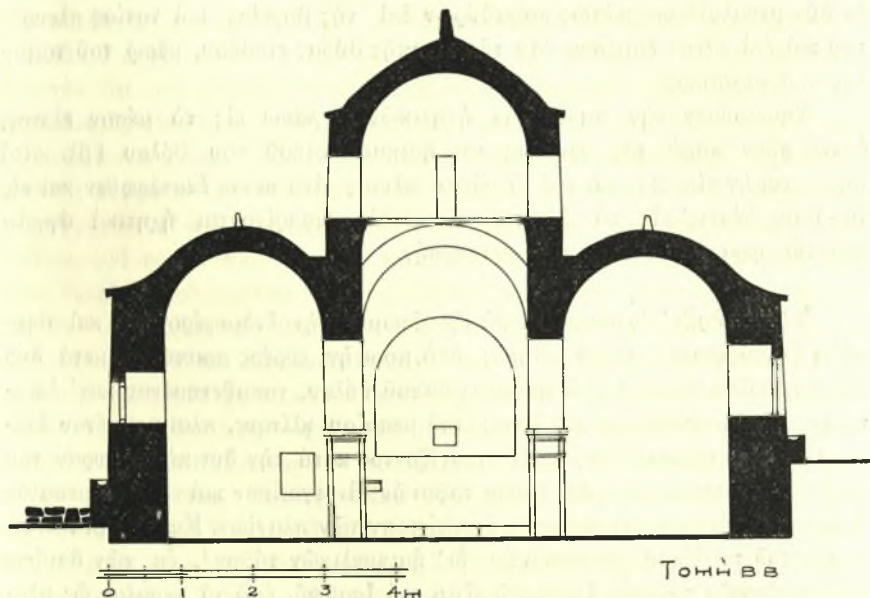
Ὁ ἐξεταζόμενος τύπος ναοῦ ἀποτελεῖ τρίκλιτον καμαροσκεπῆ βασιλικὴν μετὰ τρούλλου, μὲ ἰσοπλατῆ καὶ ἰσοῦψῆ κλίτη, τετράγωνον σχῆμα κυρίως ναοῦ, καὶ διάρθρωσιν κατόψεως ἀπλουστάτην, συνοδευομένην ὑπὸ νάρθηκος μορφῆς εὐρέως μετ' ἀρκοσολίων προπύλου, καλυπτομένου ὑπὸ ἡμικυλινδρικοῦ θόλου καὶ διαμορφουμένου κατὰ τὴν δυτικὴν πλευρὰν του διὰ τριῶν τοξωτῶν ἀνοιγμάτων ἐν εἶδει τριβήλου.

Χαρακτηριστικὴ καὶ ἐνδιαφέρουσα ἀπὸ ἀπόψεως συγκροτήσεως τῶν τοξοστοιχιῶν τοῦ ναοῦ τοῦ Ταξιάρχου (εἰκ. 2) εἶναι ἡ παρουσία τῶν τμημάτων τοίχων - πεσσῶν, οἱ ὅποιοι ὑποδηλοῦν ἐπὶ τῶν τοξοστοιχιῶν τὴν ἀνάμνησιν ἐνὸς ἐνδιαμέσου τύπου ναοῦ μεταξὺ τῆς καθ' αὐτὸ θολωτῆς τρικλίτου βασιλικῆς καὶ τῶν σταυροειδῶν ἐγγεγραμμένων ναῶν· ἡ τοιαύτη ἀνάμνησις ἐνισχύεται διὰ τῆς συγκροτήσεως τῶν τοξοστοιχιῶν διὰ δύο μόνων κίωνων, καθ' ὅσον ὁ τρούλλος ὑψοῦται πλέον ὑπεράνω τοῦ γεωμετρικοῦ κέντρου τῆς κατόψεως καὶ ἄνωθεν τῶν οἶονεὶ τεσσάρων κεντρικῶν σημείων στηρίξεως ἐπὶ τῶν τοξοστοιχιῶν τοῦ ναοῦ, ἥτοι τῶν ἄκρων τῶν δύο πεσσοειδῶν τοίχων καὶ τῶν δύο κίωνων. Ἄλλως τε πρὸς μίαν τοιαύτην θεώρησιν, κατὰ τὴν ὁποίαν διαφαίνεται ἡ μακρινὴ ἀνάμνησις τοῦ συνδυασμοῦ τῆς θολωτῆς τρικλίτου βασιλικῆς πρὸς τὸν σταυροειδῆ ἐγγεγραμμένον, ἐκτὸς τῶν προαναφερθεισῶν ἐνδείξεων, συμβάλλει εἰς τὴν ὑπὸ ἐξέτασιν περίπτωσιν τοῦ ναοῦ τοῦ Ταξιάρχου καὶ τὸ τετράγωνον σχῆμα τῆς κατόψεώς του.

Συγγενῆ παραδείγματα τρικλίτου τρουλλαίας βασιλικῆς μὲ τετράγωνον πε-

ρίπου σχῆμα ἔχομεν καὶ ἀλλαχοῦ, ὡς λόγου χάριν ἐν Ρόδῳ¹, ἐν Κύπρῳ², κλπ.

Πάντως παρατηροῦμεν ὅτι τὸ τετράγωνον σχῆμα τῆς κατόψεως τῆς βασιλικῆς τοῦ Βελιδιοῦ³, τὸ ἰσοπλατὲς καὶ ἰσοὑψὲς τῶν κλιτῶν (εἰκ. 3), τὸ μικρὸν σχετικῶς ὕψος τοῦ ναοῦ, καθὼς καὶ ἡ κάλυψις δι' ἡμικυλινδρικῶν



Εἰκ. 3. Ἡ κατὰ πλάτος τομὴ τοῦ Ταξιαρχῶν.

θόλων, ὡς καὶ τὸ κυλινδρικὸν σχῆμα τοῦ τυμπάνου τοῦ τροῦλλου καὶ ἡ καμπυλόσχημος ἀψὶς τοῦ ἱεροῦ, ἀποτελοῦν στοιχεῖα ἐνθυμίζοντα ζωηρῶς ἀνατολικά πρότυπα⁴ τῶν θολωτῶν τρικλίτων βασιλικῶν τῶν ἀναπτυσσομένων

¹ Βλ. Α.Ι. Gabriel, La cité de Rhodes, τόμ. II (1923), σ. 189, εἰκ. 134, Ἄν. Ὁρλόγανδου, Βυζαντινὰ καὶ μεταβυζαντινὰ μνημεῖα τῆς Ρόδου, Ἀρχ. Βυζ. Μνημ. Ἑλλάδ., τόμ. 5' (1948), τευχ. 1, σ. 69-70, εἰκ. 57.

² Βλ. Γ. Σωτηρίου, Τὰ βυζαντινὰ μνημεῖα τῆς Κύπρου, 1935, σ. 52, 53, εἰκ. 43, πίν. 54α.

³ Εἰς τὴν ἐργασίαν τοῦ Ἄντ. Γούναρη, Ἡ Κύθνος, 1938, ἐν πίνακι ἔναντι τῆς σελίδος 96 ὑπάρχει φωτογραφία ναοῦ μετ' ὑπότιτλον «Ὁ ἱστορικὸς ἱερός Ναός τῆς Παναγίας τοῦ Νίκους» προφανῶς πρόκειται περὶ λάθους, καθ' ὅσον ὁ παριστάμενος ναὸς εἶναι ὁ τῶν Ταξιαρχῶν Βελιδιοῦ.

⁴ Ὁ ἰσχυρισμὸς τοῦ Ἄντ. Βάλληνα (βλ. Ἱστορία τῆς νήσου Κύθνου, 1896, σ. 53) περὶ τοῦ ναοῦ τῆς μονῆς Ταξιαρχῶν Βελιδιοῦ, ὅτι οὗτος ἔχει «ρυθμὸν φραγκικοῦ ναοῦ ἀσυνήθη εἰς τὰς λοιπὰς μονὰς τῆς νήσου», καίτοι ἐκφερθεὶς ὑπὸ ἀξίου ἱστορικοῦ (μὴ ἐξωκλειωμένου ὁμως περὶ τὴν τέχνην), δὲν εἶναι ἀκριβὴς ὡς

κατὰ πλάτος μᾶλλον ἢ κατὰ μῆκος, καθὼς καὶ ἔξ ἄλλων ἐνδείξεων μορφολογικῶν ἐκ τοῦ νάρθηκος πλεόν προερχομένων προκύπτει ἡ μνημονευθεῖσα ἀνατολικὴ ἐπιρροή, ὡς θὰ ἴδωμεν κατωτέρω.

Ὁ φωτισμὸς τοῦ ναοῦ ἐπιτυγχάνεται διὰ τῶν τεσσάρων μικρῶν καὶ στενῶν παραθύρων τοῦ τρούλλου καὶ ἐνὸς τῆς ἀψίδος τοῦ ἱεροῦ, καθὼς καὶ ἐκ δύο μεγαλύτερων ἀκπως παραθύρων ἐπὶ τῆς βορείας καὶ νοτίας πλευρᾶς του καὶ ἐπὶ πλεόν ἐιμέσως διὰ τῆς δυτικῆς θύρας εἰσόδου, μέσῳ τοῦ τριβήλου τοῦ νάρθηκος.

Σημειοῦμεν τὴν παρουσίαν ἡχητικῶν ἀγγελίων εἰς τὸ μέσον κλίτος, ἑκατέρωθεν παρὰ τὰς γενέσεις τοῦ ἡμικυλινδρικοῦ του θόλου (βλ. κατὰ μῆκος τομὴν εἰκ. 2), καὶ εἰς τὸ νότιον κλίτος ἀνὰ πέντε ἑκατέρωθεν καὶ εἰς τὰς ἰδίας θέσεις· εἰς τὸ βόρειον κλίτος δὲν διακρίνονται ἡχητικὰ ἀγγεῖα πιθανῶς φραχθέντα κατὰ τινὰ ἐπισκευήν.

Ὁ νάρθηξ. Ἐν συνεχείᾳ θὰ ἐξετάσωμεν τὴν ἐνδιαφέρουσαν καὶ ἀσυνήθη διαμόρφωσιν τοῦ νάρθηκος ὑπὸ μορφὴν εὐρέος προπύλου μετὰ δύο κιόνων, καλυπτομένου ὑπὸ ἡμικυλινδρικοῦ θόλου, τοποθετημένου κατ' ἐπέκτασιν τοῦ ἡμικυλίνδρου καλύψεως τοῦ μεσαίου κλίτους, πλαισιουμένου ἑκατέρωθεν ὑπὸ ἀρκοσολίων, καὶ σχηματίζοντος κατὰ τὴν δυτικὴν πλευρὰν του τριβήλου συνιστάμενον ἐκ τριῶν τοξωτῶν ἀνοιγμάτων καὶ μὲ τὸ μεσαῖον ἀνοιγμα εὐρύτερον καὶ ἐλαφρῶς ὑψηλότερον τῶν πλαγίων. Καὶ τὰ τρία ἀνοιγματα τοῦ τριβήλου γεφυροῦνται δι' ἡμικυκλικῶν τόξων¹, ἐκ τῶν ὁποίων τὰ δύο ἀκραῖα τόξα ὡς ἰσοπλατῆ εἶναι καὶ ἰσοῦψῆ, ἐνῶ τὸ μεσαῖον ὡς πλατύτερον εἶναι συνεπῶς καὶ ὑψηλότερον. Ἡ διάταξις αὕτη προσαρμόζεται αἰσθητικῶς καλύτερον πρὸς τὴν ἐξωτερικῶς τριγωνικὴν-ἀετωματοειδῆ μορφὴν τοῦ ἡμικυλινδρικοῦ θόλου καλύψεως ταῦ νάρθηκος. Τέλος εἰς τὸ πρόπυλον τοῦτο παρουσιάζεται δεξιὰ καὶ ἀριστερὰ τῷ εἰσερχομένῳ ἀνὰ ἓν ἀρκοσολίον (εἰκ. 2) : Ὅπως ἔχομεν στήριξιν τῶν ἑκατέρωθεν τοῦ τριβήλου λιθίνων κλιμάκων (εἰκ. 4) ἐπὶ τῶν ἡμικυλινδρικῶν θόλων τῶν ἀρκοσολίων τῶν τοποθετημένων χαμηλότερον τοῦ κατὰ μῆκος κυλινδρικοῦ θόλου τοῦ προπύλου, καὶ μὲ τὸν ἄξονά των κάθετον πρὸς τὸν κύριον ἄξονα τοῦ νάρθηκος· ἦτοι ἔχομεν τρόπον καλύψεως τοῦ προπύλου ὅμοιον πρὸς τὸν τρόπον στεγάσεως τῶν ἀρκοσολίων, μὲ τὴν διαφορὰν ὅτι οἱ ἐγκάρσιοι ἡμικυλινδροὶ εἶναι αἰσθητικῶς μικρότεροι τοῦ κατὰ μῆκος, οἷονεὶ ἀτροφικοί, ὡς

πείθεται τις : τόσον ἐκ τῶν ἐν τῇ μελέτῃ αὐτῇ ἐκφερομένων περὶ τῆς ἀρχιτεκτονικῆς τοῦ μνημείου, ὅσον καὶ ἐκ τῆς παραβολῆς αὐτοῦ πρὸς τὴν συγγενῆ καὶ ἐπίσης τρίκλιτον μετὰ τρούλλου βασιλικὴν τῆς Παναγίας τοῦ Νίκους (βλέπε εἰκ. 1, 2, 3, 8, 9).

¹ Τὸ μεσαῖον τόξον ἔχει φραχθῆ εἰς μεταγενεστέραν ἐποχὴν, κατ' ἐπισκευὴν τοῦ ναοῦ, ἐμφανιζόμενον σήμερον ὡς εὐθὺ καὶ ὄχι τοξοειδὲς ὑπέρθυρον (βλ. εἰκ. 1).

ἀνήκοντες εἰς τὰ ἀρχιεπισκοπία εἰς τοὺς τάφους τούτους ἐθάπτοντο οἱ ἀδελφοὶ τῆς μονῆς.

Ὁ νάρθηξ τοῦ ναοῦ τοῦ Ταξιάρχου, λόγῳ μορφῆς καὶ λόγῳ θέσεως καὶ ἀρθρώσεως πρὸς τὸν κυρίως ναόν, μᾶς ὑπενθυμίζει ζωηρῶς τὰ μνημειώδη πρότυπα τὰ τοποθετούμενα πρὸ τῶν εἰσόδων τῶν μεγαλοπρεπῶν ναῶν τῆς Τραπεζοῦντος¹ καὶ φαίνεται ὅτι ἐκ μικρασιατικῶν πιθανῶς προτύπων ἐνεπνεύσθη ὁ ἀρχιτέκτων τὸ σχέδιόν του. Καὶ εἰδικώτερον μάλιστα φαίνεται πιθανὸν ὅτι τὰ πρότυπα μετὰ τριβήλου, κυλινδρικοῦ θόλου καλύψεως, καὶ ἀμφικλινοῦς ἀπολήξεως, τοῦ κομποῦ καὶ περικαλλοῦς ναοῦ τῆς ἁγίας Σοφίας Τραπεζοῦντος κυρίως, ἐκτὸς τῶν ἄλλων Τραπεζουντικῶν ναῶν, ἐχρησίμευσαν ὡς πρότυπα τοῦ νάρθηκος τοῦ ναοῦ τοῦ Ταξιάρχου. Ἄλλως τε λίαν χαρακτηριστικὴ καὶ διαφωτιστικῶς ἐνδεικτικὴ, περὶ Τραπεζουντικῆς προελεύσεως τοῦ τύπου προπύλου τοῦ ναοῦ τοῦ Ταξιάρχου, εἶναι καὶ ἡ γενικώτερα ὁμοιότης τοῦ σχεδίου τοῦ ναοῦ τούτου πρὸς τοὺς ναοὺς τῆς Τραπεζοῦντος ἐν τῷ συνόλω των θεωρουμένων. Καὶ ἀληθῶς, ὡς εἶναι γνωστόν, οἱ ἀρχιτεκτονικοὶ τύποι τῶν ναῶν τούτων τοῦ Πόντου περιστρέφονται κυρίως περὶ τὴν τρίκλιτον βασιλικὴν ἀνατολικοῦ τύπου² (ναοὶ ἁγίας Ἄννης καὶ Νακίπ Τζαμισί) καὶ τὴν τρίκλιτον τρουλλαίαν βασιλικὴν² (ναοὶ Χρυσοκεφάλου, καὶ ἁγίου Εὐγενίου) ἐν συνδυασμῷ πρὸς τὸν σταυροειδῆ ἐγγεγραμμένον² (ναοὶ ἁγίας Σοφίας, ἁγίου Βασιλείου, Ἰωάννου τοῦ Θεολόγου ἢ Θεογεννητρίας Κυρούλας), ἥτοι ἡ ὁμοιότης τοῦ ὑπὸ ἐξέτασιν ναοῦ πρὸς Τραπεζουντικούς, παρὰ τὴν ἀπλοποιημένην μορφήν του, εἶναι ἐκτεταμένη καὶ πολλαπλῆ μὴ ἐντοπιζομένη μόνον εἰς τὴν μορφήν καὶ τὴν ἀρθρωσιν τοῦ νάρθηκος - προπύλου.

¹ Βλέπε διὰ τὰ πρότυπα τῆς Τραπεζοῦντος: G. Millet, Les monastères et les églises de Trébizonde, Bull. Corres. Hellenique, τόμ. 19 (1895), σ. 447-449, 453, εἰκ. 19, 20, 21, πίν. XVIII, N. Baklanov, Deux monuments byzantins de Trébizonde: I. L'église de Saint Eugène, II. La Chrysocéphales, Byzantion, τόμ. IV (1927-1928), σ. 369, 383, εἰκ. 3, 7, N. Brounov, La Sainte Sophie de Trébizonde, ἐν Byzantion, τόμ. Δ' (1927-1928), σ. 398, εἰκ. 11c, 13, 14, 15, Χρυσάνθου, Μητροπολίτου Τραπεζοῦντος, Ἡ ἐκκλησία Τραπεζοῦντος, ἐν Ἀρχεῖῳ Πόντου, τόμ. 4^{ος} καὶ 5^{ος} (1933), σ. 378, 394, 423, 424, εἰκ. 34, 35, 36, Γ. Σωτηρίου, Χριστιανικὰ μνημεῖα τῆς Μ. Ἀσίας, 1920, σ. 46, Γ. Σωτηρίου, Χριστιανικὴ καὶ βυζαντινὴ ἀρχαιολογία, 1940, σ. 439-440, εἰκ. 288.

² Περὶ τῶν ναῶν τῆς Τραπεζοῦντος βλέπε: G. Millet, Les monastères et les églises de Trébizonde, B.C.H., τόμ. 19 (1895), σ. 419-459, N. Baklanov, Deux monuments byzantins de Trébizonde, Byzantion, τόμ. IV (1927-1928), σ. 363-391, N. Brounov, La Sainte Sophie de Trébizonde, Byzantion, τόμ. IV (1927-1928), σ. 393-405, Χρυσάνθου, Μητροπολίτου Τραπεζοῦντος, Ἡ ἐκκλησία Τραπεζοῦντος, ἐν Ἀρχεῖῳ Πόντου, τόμ. 4^{ος} καὶ 5^{ος} (1933), σ. 372, 375-515, Γ. Σωτηρίου, Χριστιανικὴ καὶ βυζαντινὴ ἀρχαιολογία, 1940, σ. 439-440, εἰκ. 288.

Βεβαίως ὁ περιγραφεῖς τύπος νάρθηκος-προπύλου ἀποτελεῖ γνωστὸν τύπον παρομοίας μορφῆς βυζαντινοῦ πυλώνος¹ μετὰ τριβήλου, τὸν ὁποῖον συναντῶμεν τοποθετημένον εἰς περιβόλους βυζαντινῶν μονῶν μέ τινας διαφορὰς ὡς πρὸς τὸν τρόπον καλύψεως λόγου χάριν. Προσέτι συγγενῆ τύπον προστάου, ἔκτεινομένου ὅμως καθ' ὄλον τὸ πλάτος τῆς ἐκκλησίας, συναντῶμεν εἰς τὸν ναὸν τοῦ χωρίου Σαμάρη τῆς Μεσσηνίας, συγκροτούμενον ἐκ τριῶν τοξωτῶν ἀνοιγμάτων ἐκ τῶν ὁποίων τὸ μέσον εἶναι ὑψηλότερον τῶν πλαγιῶν². Παρόμοια τρίτοξα προστώα ἔκτος τῆς Ἑλλάδος συναντῶνται εἰς Ἀρμενίαν³ καὶ Καύκασον³. Ἐν τούτοις ἐκρίθη πιθανώτερον ὅτι τὰ πρότυπα τοῦ νάρθηκος τοῦ Ταξιάρχου ὑπῆρξαν Τραπεζουντιακὰ καὶ ὄχι Ἑλλαδικά, λόγῳ τῆς ὁμοίας διαρθρώσεως διὰ τριβήλου, τῆς καλύψεως δι' ἡμικυλινδρικοῦ θόλου καὶ τῆς δικλινοῦς ἀπολήξεως ἐξωτερικῶς, τῆς ὁμοίας συνδέσεως κυρίως ναοῦ καὶ προπύλου, τῆς συγγενοῦς κατόψεως τοῦ συνοδευομένου ὑπ' αὐτοῦ ναοῦ καὶ τέλος τῆς διαπιστωθείσης ἐκτεταμένης ἐπικοινωνίας καὶ ἐπαφῆς τῆς νήσου Κύθου πρὸς τὴν Ἀνατολήν⁴. Ἡ τοποθέτησις τοῦ

¹ Βλέπε σχέδια πυλώνων-προπύλων μετὰ τριβήλου μονῶν τῆς Ἑλλάδος ἐντὸς πόλεων ἰδρυμένων, παρομοίας μορφῆς πρὸς τὸν νάρθηκα τοῦ Ταξιάρχου, Ἄ ν. Ὁ ρ λ ά ν δ ο υ, Μοναστηριακὴ ἀρχιτεκτονικὴ, ἔκδ. Β', 1958, σ. 24 - 25, εἰκ. 15, 17, 18, 19, 20.

² G. Millet, L'école grecque dans l'architecture byzantine, 1916, σ. 173, εἰκ. 31, 32, 88, Γ. Σ ω τ η ρ ί ο υ, Χριστιανικὴ καὶ Βυζαντινὴ ἀρχαιολογία, σ. 237, 418, εἰκ. 130 Τέλος εἶναι γνωστά τὰ, ἐν συνεχείᾳ ἀναφερόμενα, ὅλως διαφόρου μορφῆς καὶ ἀρθρώσεως προστώα, μνημονευόμενα ἐνταῦθα πρὸς ἀντιδιαστολήν καὶ διάκρισιν ἀπὸ τῶν ἐν τῷ κειμένῳ προαναφερθέντων, τὰ ὁποῖα ἐμφανίζουσι ἐπαρκεῖς ὁμοιότητας πρὸς τὸ ὑπὸ ἐξέτασιν Κυθνιακόν. Τὰ κυριώτερα ἐξ αὐτῶν τῶν προστάων, τῶν ὅλως διαφόρου μορφῆς καὶ ἀρθρώσεως, εἶναι τὰ ἑξῆς: α) Τὰ μικρὰ καὶ χαμηλὰ πλάγια διαμερίσματα ὑπὸ μορφῆν προπύλων, τὰ ἀπαντώμενα εἰς τὴν Σερβικὴν βυζαντινὴν ἀρχιτεκτονικὴν τῆς σχολῆς τῆς Ρασκίας (G. Millet, L'école grecque dans l'architecture byzantine, 1916, σ. 169 - 170, εἰκ. 86 - 87, τοῦ αὐτοῦ, L'ancien art Serbe, Les églises, 1919, σ. 52, 54, 56, εἰκ. 39, 42 - 43, 44 κ.έ., καὶ Γ. Σ ω τ η ρ ί ο υ, Χριστιανικὴ καὶ Βυζαντινὴ ἀρχαιολογία, 1940, σ. 477, 478). β) Τὰ πρότυπα τῶν ναῶν τῆς ἀνατολικῆς Ρωσίας (N. Brunon, La Sainte Sophie de Trébizonde, Byzantion, τόμ. IV (1927 - 1928), σ. 405, N. Brunon, Die fünfschiffige kreuzkuppelkirche in der byzantinischen Baukunst, Byzantinische Zeitschrift, τόμ. XXVII (1927), σ. 73, 74, εἰκ. 3). γ) Τὰ προστώα τῶν ναῶν τῆς δυτικῆς Μάνης (G. Traquair, The churches of western Mani, British school at Athens, τόμ. XV (1908 - 1909), σ. 178 - 180, πίν. XI, XII). Καὶ δ) Τὰ μικρὰ καὶ κομψὰ προστώα μετὰ δύο κίονων τὰ διακοσμοῦντα καὶ ἐξαιρόντα τὰς εἰσόδους τῶν ναῶν τῆς Ἑλλάδος (G. Millet, L'école grecque dans l'architecture byzantine, 1916, σ. 167 - 168, εἰκ. 16, 69, 70, 75, 84, Γ. Σ ω τ η ρ ί ο υ, Χριστιανικὴ καὶ βυζαντινὴ ἀρχαιολογία, 1940, σ. 411).

³ Ἐνθ' ἄν. G. Millet, L'école, σ. 173, εἰκ. 89.

⁴ Πράγματι ἐπὶ Τουρκοκρατίας, δηλαδὴ εἰς ἐποχὴν εἰς ἣν ἀνάγεται πιθανῶς ἡ κτίσις τοῦ ναοῦ τοῦ Ταξιάρχου, ὡς καὶ κατὰ τοὺς πρὸ καὶ μετὰ τὴν Ἑλληνικὴν

νάρθηκος εἰς τὴν περίπτωσιν μας ἐγένετο συμμετρικῶς ὡς πρὸς τὴν κάτοψιν τοῦ κυρίως ναοῦ καὶ κατὰ τὴν προέκτασιν τοῦ κατὰ μῆκος ἄξονός του¹.

Ἐπανάστασιν εἰσέτι χρόνους, συχνοτάτῃ ἦτο ἡ ἐπικοινωνία καὶ ἐπαφή τῶν νησιωτῶν πρὸς τὴν Μικρὰν Ἀσίαν, τὴν Κωνσταντινούπολιν καὶ τὴν Ἀνατολὴν ἐν γένει, μεταβαίνοντων ἐκεῖ ὅπως ἐργασθῶν, ὡς ἐργάται εἰς κτήματα καὶ ὡς οἰκοδόμοι, καὶ ἐπανερχομένων μετὰ ταῦτα εἰς τὰς νήσους των, ὅπου μετέφερον πολλὰ τῶν ὄσων ἐκεῖ εἶδον. Τοιαύτας πληροφορίας εἶχον ἀπὸ γέροντα Ἄνδριον τεχνίτην ἐκ Κορθίου, ὡς καὶ ὑπὸ τοῦ Σταματίου Γκούμα καὶ τοῦ γέροντος Ἰωάννου Γονιδῆ, ἀμφοτέρων ἐκ Κύθνου (καθὼς καὶ ὑπὸ ἄλλων νησιωτῶν), οἱ ὅποιοι μὲ διεβεβαίωσαν ὅτι παλαιοὶ Κύθνιοι καὶ ὁ πάππος τοῦ πρώτου εἶχον ἐργασθῆ ὡς ἐργάται εἰς κτήματα τῆς Μικρᾶς Ἀσίας. Ὁ L. Ross ἀναφέρει ὅτι πρὸ τῆς ἐπαναστάσεως ἀπουσίαζον ἐκ τῆς νήσου συνεχῶς, ἀποδημοῦντες εἰς τὴν Κωνσταντινούπολιν, τὴν Σμύρνην καὶ τὴν Μικρὰν Ἀσίαν, περὶ τοὺς τριακοσίους - τετρακοσίους Κύθνιοι ἐργαζόμενοι ἐκεῖ ὡς τεχνίται, ἐργάται, ἔμποροι (βλ. L. Ross, *Reisen auf den griechischen Inseln des ägäischen Meeres*, 1840, σ. 122 - 123). Ἄλλ' αἱ συνεχεῖς ἀποδημίαι τῶν Κυθνίων ἐπὶ Τουρκοκρατίας εἰς Ἀνατολὴν εἶναι γνωσταὶ καὶ ἐκτεταμέναι (βλ. Ἀ ν τ. Βά λ λ η ν δ α, *Κυθνιακά*, σ. 29, 89, τοῦ α ὕ τ ο ὕ, *Ἱστορία τῆς νήσου Κύθνου*, 1896, σ. 95, Φ. Κ ο υ κ ο υ λ έ, *Γλωσσικά ἐκ Κύθνου*, *Λεξικογραφικὸν Ἀρχεῖον*, τόμ. 6 (1923), σ. 272, σημ. 1, σ. 274, σημ. 2), καὶ μάλιστα πρὸς ἀνακοπὴν των κοθ' ὄσον ἡ νῆσος ἐκινδύνευεν νὰ ἐρημωθῆ, τὸ εἰκοσιτετραμελές Κυθνιακὸν Συμβούλιον ἐψήφισε περὶ τὰ τέλη τῆς Τουρκοκρατίας, ἐν ἔτει 1812, νομοθέτημα τὸ ὅποιον ἐν Κεφ. Η' προέβλεπε στέρησιν τῆς ἰδιοκτησίας (ἐνθ' ἄν., *Κυθνιακά*, σ. 87, 89, ἐνθ' ἄν., *Ἱστορία*, σ. 95) — δήμευσιν σχεδὸν ὑπὲρ τῶν πλησιεστέρων συγγενῶν — τῶν ὑπανδρευομένων ἐκτὸς τῆς πατρίδος καὶ μὴ ἐπανερχομένων ὅπως ἐγκατασταθῶν μετὰ τῶν συζύγων των εἰς τὴν πατρικὴν γῆν (ἐνθ' ἄν., *Κυθνιακά*, σ. 87, 89, ἐνθ' ἄν., *Ἱστορία*, σ. 95, Ἀ ν τ. Γ ο ὄ ν α ρ η, *Ἡ Κύθνος*, 1938, σ. 147, 169). Ἐπίσης ἀναφέρεται ὅτι δύο τεχνίται ἐκ Περγάμου ἐπάπτευσαν εἰς τὴν ἐν ἔτει 1636 ἀνακαίνισιν τοῦ ναοῦ τῆς Μεταμορφώσεως τοῦ Σωτήρος ἐν Χώρα Κυθνου (Μεσαριά), τὴν γενομένην ὑπὸ τοῦ ἱερέως Ἰωάννου Βάβλιδα ἢ Βάλληδα (ἐνθ' ἄν., *Κυθνιακά*, σ. 34). Ἄλλως τε καὶ ἡ ἐκ παραδόσεως καλουμένη « πανούκλα τοῦ Λούτσου », ἡ ἐνσκήψασα κατὰ τὸ ἔτος 1736 ἐν Κύθνω, ὠφείλετο εἰς τὸν Κύθνιον ἐκ Μεσαρίας Χρυσάκηνη ἐπιστρέφοντα εἰς τὴν πατρίδα του ἐκ τῆς Ἀνατολῆς (Ἀ ν τ. Βά λ λ η ν δ α, *Κυθνιακά*, σ. 103, τοῦ α ὕ τ ο ὕ Ἱστορία, σ. 94, καὶ Π ε ρ. Ζ ε ρ λ έ ν τ η, *Ἱστορικαὶ ἔρευναι*, *Πατριαρχικὸν σταυροπηγιακὸν μοναστήριον τοῦ Ταξιάρχου Μιχαὴλ ἐν τῇ νήσῳ Σερίφῳ*, τόμ. Α' (1913), σ. 90). Ἄλλὰ καὶ ἀπ' εὐθείας διὰ θαλάσσης εἰς τοὺς πλέοντας ἐκ Κωνσταντινουπόλεως ἐν τῷ Εὐξείνῳ ἢ ἐπικοινωνία καὶ μετὰ τοῦ βορείου τμήματος τῆς Μ. Ἀσίας, δηλαδὴ τοῦ Πόντου, ἦτο πιθανή. Ὡστε ἡ ἐπαφή καὶ ἐπικοινωνία, κατὰ τοὺς χρόνους τῆς πιθανῆς κτίσεως τῶν καθολικῶν τῶν μονῶν τῶν Ταξιαρχῶν καὶ τῆς Παναγίας, δηλ. περὶ τὸν 16ον ἢ 17ον αἰῶνα ὡς θὰ ἴδωμεν, μετὰ τῆς Ἀνατολῆς μαρτυρεῖται διὰ πολλῶν εἰδήσεων.

¹ Πρβλ. τὴν ὁμοίαν ποιοτήθειαν τοῦ δυτικοῦ προπύλου τοῦ ναοῦ ἁγίας Σοφίας Τραπεζοῦντος: βλ. N. Brounon, *La Sainte Sophie de Trébizonde, Byzantion*, τόμ. IV (1927 - 1928), εἰκ. 13, 15. Βεβαίως τὰ πρόπυλα — πυλώνες τῆς ἁγίας Σοφίας Τραπεζοῦντος ἦσαν ἐνσωματωμένα μὲ τὰς παρακειμένας κιονοστηρίκτους στοάς, αἵτινες ὁμοῦ συνίσταν εἰδὸς τι περιστώων (N. Brounon, *La Sainte Sophie de Trébizonde, Byzantion*, τόμ. IV (1927 - 1928), σ. 397, 405, εἰκ. 11c).

Οὕτως ὁ κατὰ μῆκος ἄξων τοῦ κυρίως ναοῦ, ὅστις εἶναι ἴσος πρὸς τὸν κατὰ πλάτος, λόγῳ τοῦ τετραγώνου σχήματος τῆς κατόψεως, ἐπιμηκύνεται τονιζόμενος καὶ ἐπικρατῶν ἐπὶ τοῦ κατὰ πλάτος, ὡς συμβαίνει εἰς τὰς κατ' ἐξοχὴν βασιλικάς, δηλαδὴ τὰς ἐμφανιζούσας κάτοψιν ὀρθογωνίου σχήματος.

Τέλος ὁ κατὰ μῆκος ἄξων τῆς κατόψεως τῆς βασιλικῆς ἐν τῷ συνόλῳ τῆς θεωρουμένης, ὑποδηλοῦται καὶ εἰς τὸ ἐξωτερικὸν τοῦ ναοῦ διὰ τῆς παρουσίας τοῦ τρούλλου ἐπὶ τοῦ μεσαίου κλίτους καὶ τοῦ μονοτόξου κωδωνοστασίου ἐπὶ τοῦ ἰδίου ἄξονος καὶ συγχρόνως ἐπὶ τοῦ ἄξονος τοῦ τριβήλου τοῦ νάρθηκος (εἰκ. 4).

Ὁ νάρθηξ φαίνεται σύγχρονος πρὸς τὴν βασιλικήν, ἂν κρίνωμεν ἀπὸ τὴν κάλυψίν του τὴν ὁμοίαν πρὸς τὸν κυρίως ναὸν καὶ τὴν ἀπλὴν καὶ ἀπέριττον ἀρχιτεκτονικὴν του, τὴν συνδεομένην ὀργανικῶς καὶ ἁρμονικῶς πρὸς τὴν αὐστηρὰν καὶ συγχρόνως χαρίεσσαν ἀρχιτεκτονικὴν τῆς βασιλικῆς.

Ὁλόκληρος ὁ ναὸς περιζώννυται ἐξωτερικῶς, καὶ εἰς μικρὸν ἀπὸ τοῦ ἐδάφους ἕψος, ὑπὸ ἀνοικτῶν κτιστῶν ὑδροροῶν (λουκίων) ἡμικυκλικῆς διατομῆς πρὸς συγκέντρωσιν καὶ προσαγωγὴν τῶν ἐκ τῶν θόλων καὶ τῶν τοίχων καταρρεόντων ὀμβρίων ὑδάτων, τόσον πολυτίμων εἰς τὴν ξηρὰν καὶ ἀνυδρον νῆσον, εἰς ὑπόγειον δεξαμενὴν μετὰ περιστομίου, εὐρισκομένην εἰς μικρὰν ἀπόστασιν πρὸ τῆς εισόδου τοῦ νάρθηκος. Κατὰ τὴν ΒΑ γωνίαν τῆς μονῆς ὑπάρχουν ἔσραι τρεῖς ὑπόγειοι δεξαμεναὶ ὕδατος, ἐπιχρισμέναι δι' ὑδραυλικοῦ ἀσβεστοκονιάματος (κουρασάνι) τροφοδοτούμεναι ἐκ τῆς αὐλῆς, ἐπικουρωῦσαι μεταξὺ των δι' ἑνὸς μικροῦ μονοτόξου ἀνοίγματος ἐκάστη, καὶ καλυπτόμεναι διὰ λιθίνων φερουσῶν παχειῶν πλακῶν, γεφυρουσῶν τὰ μικρὰ τῶν ἀνοίγματα, καθιστάμενα ἔτι βραχύτερα διὰ τῆς παρεμβολῆς κατὰ τὰς γωνίας των ἐτέρων γωνιακῶν πλακῶν. Τέλος παρατηροῦμεν ὅτι ἡ ἐξ ἐγχωρίου παραδόσεως φερομένη εἶδησις, καθ' ἣν ὁ ναὸς τῶν Ταξιαρχῶν Βελιδιοῦ ἦτο μικτὸς¹ ἀσκουμένης τῆς λατρείας ἐν αὐτῷ κατὰ τὸ ὀρθόδοξον καὶ τὸ καθολικὸν δόγμα, εἶναι ἄκρως πιθανή: α) Διότι ἐν Κύθνῳ, τόσον εἰς τὴν Χώραν καὶ

¹ Ἐν τούτοις καθ' ἣν ἐποχὴν θεωροῦμεν ὅτι ἐχρησίμευσαν τὰ πρότυπα ταῦτα ὡς πρότυπα τοῦ Κυθνιακοῦ, δηλονότι ἐπὶ Τουρκοκρατίας, οἱ κατακτηταὶ εἶχον κατεδαφίσει τὰς μεταξὺ τῶν πυλώνων συνδετικὰς στοὰς τοῦ ναοῦ τῆς ἁγίας Σοφίας, ὥστε οὗτος ἐνεφάνιζεν ἕκτοτε τὴν σημερινὴν μορφήν ἀρθρώσεως ναοῦ καὶ προτύλων (ἐνθ' ἄν., σ. 405). Χαρακτηριστικὴ περὶ τῆς ἀκτινοβολίας τῆς ἀρχιτεκτονικῆς τοῦ μνημείου τούτου καὶ τῆς ἐπιρροῆς του ἐπὶ τὸν θεατὴν εἶναι ἡ πληροφορία τοῦ Μητροπολίτου Τραπεζοῦντος Χρυσῶντος (Ἡ Ἐκκλησία Τραπεζοῦντος, Ἀρχεῖον Πόντου, τόμ. 4ος καὶ 5ος (1933), σ. 422): «Εἰς τὸ δυτικὸν ἄκρον τῆς πρὸς δυσμὰς τῆς ὠχρωμένης πόλεως ἀπλουμένης πλατείας τῶν λευκῶν (Καβὰκ μεϊντὰν) ὑψοῦται ὁ ναὸς τῆς ἁγίας Σοφίας, οὗτινος ἡ κομπότης καὶ τὸ κάλλος ἐφελκῶναι τὰ βλέμματα τῶν ἐκάστοτε ἐκ τῶν ἀκτῶν τοῦ Βοσπόρου εἰς Τραπεζοῦντα πλεόντων».

¹ Ἄντ. Βάλληνηδ, Ἱστορία, σ. 53.

Δρυοπίδα ὅσον καὶ εἰς τὴν ὕπαιθρον, ἐπιχωριάζει ὁ τέως ἀγνωστος τύπος τῆς μονοκλίτου μετὰ δύο κογχῶν ἱεροῦ βασιλικῆς¹ διασωζούσης ἐπίσης τύπον ναοῦ κοινῆς ἄλλοτε λατρείας. β) Διότι ἐπίσης ἐπιχωριάζων τύπος βασιλικῆς με ἐκτεταμένην διάδοσιν ἐν τῇ νήσῳ ταύτῃ, εἶναι ὁ τύπος τῆς δικλίτου βασιλικῆς διασωζούσης ἐπίσης τύπον ναοῦ κοινῆς λατρείας. γ) Διότι ἀμφοτέροι οἱ προαναφερθέντες τύποι παρουσιάζουν ἐκπλήσσοσαν ἐξάπλωσιν εἰς τὰς Κυκλάδας καὶ ὡς ἀλλαχοῦ ἔχομεν δεῖξει προκειμένου διὰ τὰς δικλίτους βασιλικὰς² ἢ προέλευσις των εἶναι δυτική, τῆς ἐξαπλώσεως των ὀφειλομένης εἰς τὴν ἐπὶ Φραγκοκρατίας ἐπιβληθεῖσαν συλλειτουργίαν³ καὶ δ) Διότι ἐξ εἰδήσεων ἱστορικῶν πληροφορούμεθα ὅτι καὶ προϋπάρχοντας ἐπισήμους ὀρθοδόξους ναοὺς κατέλαβον οἱ Φράγκοι⁴ σὺν τῷ χρόνῳ μετὰ τὴν κατάκτησιν τῶν νήσων καὶ ἄλλων χωρῶν, ἣ κατέστησαν αὐτοὺς κοινῆς λατρείας, ὡς λ.χ. συνέβη με τὸν ναὸν τῆς Καταπολιανῆς τῆς Πάρου⁵. Ὡστε καὶ εἰς τὴν τρίκλιτον βασιλικὴν τοῦ Βελιδιου εἶναι ἄκρως πιθανὸν νὰ συνέβη τὸ ἴδιον, ἀγνωστον ὅμως εἰς ποίαν ἐποχὴν, καίτοι μὴ προσφερομένου πρὸς τοῦτο λειτουργικῶς τοῦ τρικλίτου σχεδίου της.

Ἐξωτερικὴ διαμόρφωσις. Ἐνδιαφέρουσα καὶ ἐπιτυχῆς εἶναι ἡ ἐξωτερικὴ διαμόρφωσις τοῦ ναοῦ (εἰκ. 4) ἀκολουθοῦσα τὸ γνησίως ἰδιόρρυθμον πνεῦμα τῆς μεταβυζαντινῆς ἐκκλησιαστικῆς ἀρχιτεκτονικῆς παραδόσεως τῶν νήσων τοῦ Αἰγαίου τὸ ἀποτυπούμενον εἰς τοὺς Κυκλαδικοὺς ναοὺς. Διαπιστοῦμεν λοιπὸν τὴν παρουσίαν τῶν κυρίων γνωρισμάτων τῆς ἀρχιτεκτονικῆς ταύτης ἦτοι : τῆς κατασκευῆς παχέων τοίχων δι' ἀπλῆς λιθοδομῆς ἄνευ παρεμβολῆς πλίνθων καὶ τῆς χρησιμοποίησεως βαρέων γυμνῶν, ἄνευ κεράμων⁶, θόλων ἐπικαλυπτομένων δι' ὕδραυλικοῦ ἀσβεστοκονιάματος προστατευτικοῦ

¹ Περὶ τοῦ τύπου τούτου ναοῦ δημιουργηθέντος καὶ ἐρμηνευμένου διὰ τῆς κοινῆς καὶ τῶν δύο δογμάτων λατρείας θὰ πραγματευθῶμεν προσεχῶς εἰς σχετικὴν ἐργασίαν μας.

² Βλ. Δ. Βασιλειάδη, Ἡ ἀξονικὴ τοξοστοιχία στὴν αἰγαιοπελαγίτικη ἐκκλησιαστικὴ ἀρχιτεκτονικὴ, Τεχνικὰ Χρονικά, τόμ. XXXII (1955), τευχ. 369-370, σ. 114-117. Ἐκτεταμένην διερεύνησιν τῶν ἐπίσης τέως ἀγνώστων δικλίτων βασιλικῶν τῶν Κυκλάδων θὰ ἔχομεν τὴν εὐκαιρίαν συντόμως νὰ παρουσιάσωμεν.

³ Ἐνθ' ἄν. Δ. Βασιλειάδη, Ἡ ἀξονικὴ τοξοστοιχία, σ. 116, 117.

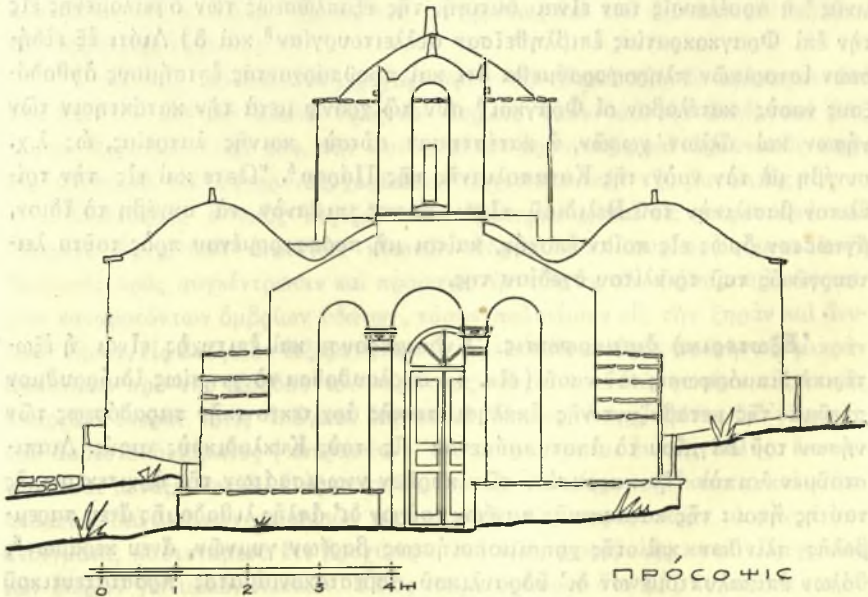
⁴ Τ. Νερούτσου, Χριστιανικαὶ Ἀθῆναι, Δελτ. Ἱστορ. Ἐθνολ. Ἐταιρ., τόμ. Δ' (1892), σ. 65, 82.

⁵ Περ. Ζερλέντη, Ὁ ἐν Παροικίᾳ ναὸς Παναγίας τῆς Καταπολιανῆς, Νησιωτικὴ Ἐπετηρίς, τόμ. Α' (1918), σ. 148-149, Αἰμ. Σάροῦ, Περὶ μεικτῶν ναῶν ὀρθοδόξων καὶ καθολικῶν ἐν Χίῳ, Ἐπ. Ἐτ. Βυζ. Σπουδῶν, τόμ. ΙΘ' (1949), σ. 203.

⁶ Διὰ τὴν προέλευσιν τῶν ἄνευ κεράμων θόλων τῆς μεταβυζαντινῆς ἐκκλησιαστικῆς ἀρχιτεκτονικῆς τοῦ Αἰγαίου βλέπε : Δ. Βασιλειάδη, Εἰσαγωγή στὴν αἰγαιοπελαγίτικη λαϊκὴ ἀρχιτεκτονικὴ, 1955, σ. 34.

καὶ στεγανοποιούντος (κουρασάνι)· τῆς χρήσεως ἀδιαρθρώτων ἐπιφανειῶν καὶ ὄγκων· τῆς διανοίξεως μικρῶν, ἐλαχίστων τὸν ἀριθμὸν, καὶ περιορισμένων διαστάσεων ἀκοσμητῶν συνήθως ἀνοιγμάτων· τῆς χρησιμοποίησεως τοῦ λευκοῦ κατ' ἀποκλειστικότητα σχεδὸν χρώματος τοῦ ξεαυλοῦντος καὶ ἐν ταύτῳ ἐμψυχοῦντος τὴν βαρεῖαν ὕλικήν ὑπόστασιν τῶν τοίχων καὶ τῶν θόλων κλπ.

Μορφολογικῶς παρατηροῦμεν ὅτι οἱ τρεῖς κατὰ μῆκος ἡμικυλινδρικοὶ θόλοι τῶν κλιτῶν τοῦ ναοῦ τοῦ Ταξιάρχου συνδέουσι τὰ ἐξωράχια τῶν κατὰ

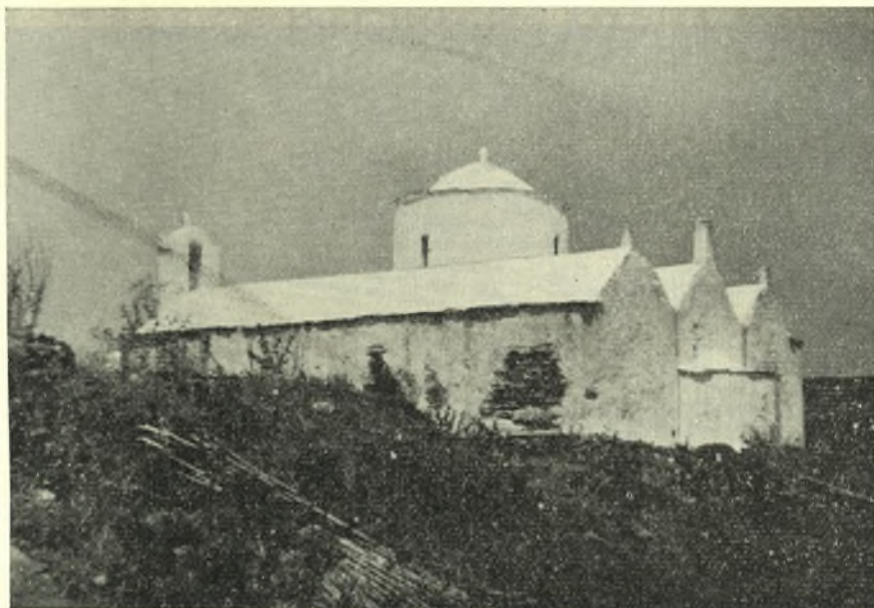


Εἰκ. 4. Ἡ πρόσοψις τοῦ ναοῦ τοῦ Ταξιάρχου.

τρόπον ἐπιτυχή διὰ τῆς δημιουργίας κοιλοκύρτων καμπύλων, οἰονεὶ κυματοειδῶν γραμμῶν (εἰκ. 4 καὶ 5), αἱ ὁποῖαι παρὰ τὴν ἐκ πρώτης ὄψεως γεωμετρικὴν πενιχρότητα τῶν ἀνακαλοῦν εἰς τὴν μνήμην πλοῦτον, ποικιλίαν καὶ κίνησιν μὲ τὴν ζωντανότητά των.

Ὁ τροῦλλος ἔχει κυλινδρικὸν τύμπανον μετὰ ὀριζοντίου ἐκ λεπτῶν σχιστολιθικῶν πλακῶν ἀνεπαισθήτου γεισώματος, διὰ τοῦ ὁποίου ἀρθροῦται πρὸς τὸν ἀνακύπτοντα ἡμισφαιρικὸν τοῦ θόλου. Ἐπίσης παρατηροῦμεν ὅτι τὰ παράθυρα τοῦ τροῦλλου δὲν εἶναι τοξωτά, ἀλλὰ διαμορφοῦνται εὐθυγραμμως. Συγγενὲς πρὸς τὸν τροῦλλον σχῆμα καὶ ἀνάλογον ἀρθρωσιν ἐπιστέφως πρὸς αὐτόν, ὅσον καὶ πρὸς τοὺς ἡμικυλίνδρους καλύψεως, ἐμφανίζει καὶ ἡ εὐρεία καμπυλόσχημος ἀψὶς τοῦ ἱεροῦ (εἰκ. 5). Τέλος ὁ νάρθηξ μορφοῦται πλαστικῶς διὰ τοῦ χαρίεντος καὶ κομποῦ τριβήλου του, προσδίδοντος εἰς

τὴν μονολιθικότητα τοῦ μνημείου δλόκληρον τὴν φύσει ἔξ αὐτοῦ ἑλλείπουσαν πλαστικότητα καὶ κίνησιν καὶ ἐπαναλαμβάνοντος σχηματικῶς καὶ ἐν μικρογραφίᾳ τὴν μορφήν τῆς συνθέσεως τῶν τριῶν ἡμικυλίνδρων καλύψεως τῶν κλιτῶν (εἰκ. 4). Ἐκατέρωθεν τοῦ τριβήλου τοῦ νάρθηκος ὑπάρχουν κτιστὰ καθίσματα (πεζούλια), ἐπιτελοῦντα συγχρόνως ἐν προόψει τὴν σύνδεσιν τοῦ μνημείου πρὸς τὸ ἔδαφος. Προσέτι παρατηροῦμεν ὅτι ἡ διαμόρφωσις τῶν ὑπὲρ τὰ ἀρχοσόλια ὄγκων τῆς τοιχοποιίας τοῦ νάρθηκος - προπύλου, ὑπὸ



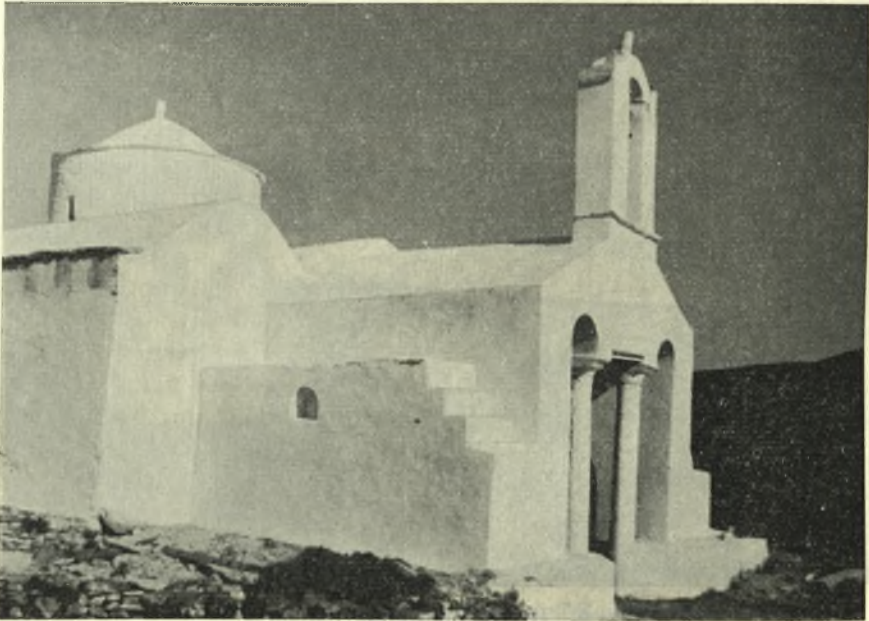
Εἰκ. 5. Ἡ ΝΑ ἄποψις τοῦ Ταξιάρχου.

μορφήν λιθίνων κλιμάκων ἀνόδου ἐπὶ τῶν θόλων, προσδίδει ἐπὶ πλέον γραφικότητα εἰς τὰς σοβαρὰς καὶ ἱεροπρεπεῖς ἀδιαρθρώτους ὄψεις τοῦ μνημείου, λύουσα κατ' εὐτυχῆ τρόπον καὶ τὸ στατικὸν πρόβλημα τῆς παραλαβῆς τῶν ὀρθώσεων τῆς εὐρείας καμάρας τῆς στεγαζούσης τὸν νάρθηκα, ἐφ' ὅσον αὗται ἐπιτελοῦν συγχρόνως καὶ ἐπὶ πλέον τὴν λειτουργίαν ἀντηρίδων του, πληροῦσαι καὶ ἀρθροῦσαι τὰς εἰσεχούσας πρὸς δυσμὰς γωνίας μεταξὺ κυρίως ναοῦ καὶ νάρθηκος (εἰκ. 6).

Ἄλλως τε ἡ ὑπὲρ τὸ τρίβηλον τοποθέτησις τοῦ μονοτόξου μικροῦ κωδωνοστασίου, συμπληροῦσα τὴν διάτρητον ἀρχιτεκτονικὴν ἔκφρασιν τοῦ νάρθηκος ἐπὶ πρώτου ἐπιπέδου, ἀποτελεῖ συγχρόνως ἔντονον ἀντιπαράθεσιν αἰσθητικῆς ὑφῆς πρὸς τὸν μονολιθικὸν τρόπον παρουσιάσεως τοῦ ὄγκου τοῦ κυρίως ναοῦ, ὅστις ἀναπτύσσεται ἐπὶ δευτέρου ἐπιπέδου (εἰκ. 7). Πάντως

παρὰ τὴν ὕπαρξιν τοῦ κωδωνοστασίου καὶ τοῦ τρούλλου, τὰ ὁποῖα ἀμφοτέρω ἀποτελοῦν ἀνατεινόμενα καὶ ἐπομένως ἀνατείνοντα μέλη, καὶ αἱ τέσσαρες ὄψεις τοῦ ναοῦ ἀναπτύσσονται καθ' ὀριζοντίαν ἔννοιαν (εἰκ. 1, 4, 5) ἐμφανίζουσαι ἠρέμους καὶ ἁρμονικὰς ἀναλογίας, ἀλλ' ἰδιαιτέρως θελκτικαὶ παραμένουν αἱ ἀναλογίαι, ἡ λιτὴ μορφολογία καὶ ἡ ἄρθρωσις τῶν ὄγκων τῆς προσόψεως (δυτικῆς ὄψεως) τοῦ ναοῦ.

Τέλος παρατηροῦμεν ὅτι τὸ κωδωνοστάσιον εἶναι ἀπλοῦν καὶ ἀπέριτον,



Εἰκ. 6. Ἡ ΒΔ ἄψις τοῦ νάρθηκος - προπύλου τοῦ ναοῦ τοῦ Ταξιάρχου.

ὑψούμενον ὑπὲρ τὸν νάρθηκα, καὶ συγκροτούμενον ἐξ ἀνοιγματος μονοτόξου μὲ τὸ ἡμικυκλικὸν τόξον του, βαῖνον ἐπὶ δύο τετραγώνων πεσσῶν, ἄνευ οἰουδήποτε ἰδιαιτέρου τονισμοῦ ἢ πλαισιώσεως· σημειοῦμεν μόνον τὴν παρουσίαν δύο ἀπλουστάτων ἀλλ' ἐκφραστικῶν καὶ γραφικωτάτων ἀπολήξεων, ὑπὸ μορφὴν ἐσχηματοποιημένων ἀκροκεράμων, λίαν συνήθων εἰς Κυκλαδικὰ κωδωνοστάσια, ἐκατέρωθεν τοῦ ἐξωραχίου τοῦ τόξου τοποθετημένων καὶ μιᾶς μαρμαρίνης κολουροκωνικῆς διακοσμητικῆς ἀπολήξεως ἐπὶ τῆς κλειδῆς τοῦ ἐξωραχίου τοῦ τόξου τοῦ κωδωνοστασίου, ἐπίσης συνηθιζομένης ἀντὶ σταυροῦ εἰς τὴν μεταβυζαντινὴν ἐκκλησιαστικὴν ἀρχιτεκτονικὴν τοῦ Αἰγαίου. Εἰς τὰς εἰκ. 4 καὶ 5 διακρίνομεν τὰς κολουροκωνικὰς αὐτὰς ἐκ μαρμαροῦ ἀπολήξεις ἐπὶ τοῦ θόλου τοῦ τρούλλου καὶ τῶν τριῶν ἡμικυλινδρικών θόλων

καλύψεως τῶν κλιτῶν, ὡς διακοσμητικὰ θέματα ἐντόνως ἀφηρημένης καὶ γραφικῆς τεχνοτροπίας καὶ διὰ τοῦτο ἰσχυρᾶς ὑποβολῆς. Τὸ κωδωνοστάσιον ὑφθαίεται ἐπὶ τοῦ δυτικοῦ τοίχου τοῦ νόρθηκος-προτύλου κατ' ἐπέκτασίν του, ἀρθρούμενον πρὸς αὐτὸν διὰ μαρμαρίνου μετὰ ταινίας μέλους καὶ ἀναπτύσσον καθ' ὕψος τὸν ἄξονα συμμετρίας τῆς προσόψεως διὰ τῆς τοποθετήσεώς του κατὰ τὴν προέκτασιν τοῦ ἄξονος τοῦ τριβήλου (εἶκ. 4, 6, 7).

Ἄξιοπρόσεκτος ἐν τέλει εἶναι ἡ ὕψη τῆς συμμετρίας τῆς προσόψεως, ἡ



Εἶκ. 7. Τὸ πρότυλον - νόρθηξ τοῦ Ταξιάρχου μετὰ τοῦ κωδωνοστασίου καὶ τῶν κλιμάκων ἀνόδου ἐπὶ τῶν θόλων.

ἡποία παρὰ τὴν μορφικὴν ἀυστηρότητά της — κατανομή ὁμοιοσχημῶν μορφῶν ἐκατέρωθεν τοῦ κατακορύφου ἄξονος συμμετρίας (εἶκ. 1, 4) — δὲν φθάνει μέχρι τῆς γεωμετρικῆς ἀυστηρότητος, ἥτις προϋποθέτει πλήρη ταύτισιν τῶν ἐκατέρωθεν τοῦ ἄξονος μορφῶν. Οὕτω διαπιστοῦμεν διαφοροποίησιν τῆς συμμετρίας τῶν ὄψεων καὶ ἐλευθερίαν περὶ τὴν ἀρχιτεκτονικὴν τῶν σύνθεσιν, κινουμένην ἐντὸς τῶν ὁρίων τῆς σαφοῦς διακρίσεως ἄξόνων, πλὴν ὅμως κατὰ τρόπον διακριτικὸν πλήρη γραφικότητος καὶ ἀφελείας ἀπομακρυνούσης ἀπὸ τὴν ξηρότητα καὶ τὴν ἀκαμψίαν τῆς ἀυστηρᾶς γεωμετρικῆς συμμετρίας καὶ τῆς γεωμετρικῆς μορφῆς. Αἱ παρεκκλίσεις αὗται ἐκ τῆς συμμετρίας, πραγματοποιούμεναι ἐπὶ τῆς τραχείας ὕψης τῶν λευκῶν καὶ γυμνῶν ἐπιφανειῶν τῶν τοίχων καὶ τῶν θόλων, συνθέτουν τὴν «ζωταντότητα» καὶ

τὴν ἀνεξήγητον χάριν τῶν μεταβυζαντινῶν αἰγαιοπελαγίτικῶν μνημείων. Αἱ εἰκόνας τῶν ὄψεων, τόσον τοῦ Ταξιάρχου (εἰκ. 4), ὅσον καὶ τῆς Παναγίας (εἰκ. 11), δὲν μᾶς παρέχουν τὴν δυνατότητα παρακολούθησος τῶν διαπιστουμένων παρεκκλίσεων καὶ ἀνεπαισθητῶν ἐν τῷ συνόλῳ τῶν ἀσυμμετριῶν, λόγῳ τῆς μικρᾶς κλίμακος σχεδιάσεως καὶ τῆς ἐν συνεχείᾳ σμικρύνσεως¹ πάντως ἐμφανῆς, παρὰ τὴν σμίκρυνσιν, παραμένει λ.χ. εἰς τὰς προσόψεις καὶ τῶν δύο ναῶν (εἰκ. 4 καὶ 11) ἡ ἔλλειψις ἀξονισμοῦ τῶν ἐπὶ δευτέρου ἐπιπέδου εὐρισκομένων θυρῶν εἰσόδου πρὸς τὸν κυρίως ναόν² ἢ ἐπίσης ἡ εἰς τὴν εἰκόνα 4 ἐμφαινομένη συγκρότησις τῆς ἀριστερᾶ τοῦ τριβήλου τοῦ νάρθηκος λιθίνης κλίμακος ἀνόδου ἐπὶ τῶν θόλων διὰ τεσσάρων βαθμίδων καὶ τῆς ἀριστερᾶ κλίμακος διὰ πέντε³ ἢ τέλος τὰ εἰς τὴν εἰκ. 4 παριστώμενα ἀνισοῦψῃ κιονόκρανα τῶν κίωνων τοῦ τριβήλου.

Ἄ Ο γλυπτὸς διάκοσμος. Ἐκ τῶν γλυπτῶν μελῶν τοῦ ναοῦ ἀναφέρομεν τὰ δύο ἐπὶ τοῦ τοίχου ὑφαψίδια τῆς τοξοστοιχίας καὶ τὰ δύο προσομοιάζοντα πρὸς λεβητοειδῆ μετ' εἵδους ἐπιθήματος μικροῦ ὕψους κιονόκρανα, τὰ ἐπιστέφοντα τοὺς κοντούς, ἐξ ἑνὸς τεμαχίου ἀρραβδώτους κορμούς, καὶ κοσμούμενα ὑπὸ ἑνὸς ἐλαφρῶς ἀναγλύφου σταυροῦ μεταξὺ δύο φύλλων καλάμου. Ἐπίσης ἀναφέρομεν τὰ δύο ἀνισοῦψῃ μετ' ἐπιθημάτων χαμηλὰ λεβητοειδῆ κιονόκρανα τῶν τόξων τοῦ τριβήλου τοῦ νάρθηκος, τὰ διακοσμούμενα δι' ἐλαφρῶς ἀναγλύπτου σταυροῦ καὶ ἐπίσης φύλλων καλάμου κατὰ τὰς γωνίας. Τὰ κιονόκρανα ταῦτα βαίνουνσιν ἐπὶ ὑψηλῶν ἐξ ἑνὸς τεμαχίου ἀρραβδώτων μετ' ἐγκοπῆς πρὸς τὰ ἄνω λιθίνων κορμῶν, ἐπικαλυπτομένων, ὡς καὶ ὅλα τὰ προαναφερθέντα γλυπτὰ μέλη, διὰ παχέων ἀλλεπαλλήλων στρωμάτων διαλελυμένης ἀσβέστου, κατὰ τὴν γραφικὴν καὶ ἐνδιαφέρουσαν νησιωτικὴν συνήθειαν¹, ὅταν δὲν ἐξικνῆται μέχρις ὑπερβολῆς προκαλοῦσα συχνάκις καταστροφὰς τοιχογραφιῶν κλπ. διὰ τῶν συχνῶν καὶ ἄνευ διακρίσεως ἐπιχρίσεων. Ἐπίσης σημειοῦμεν σποραδικῶς εἰς διάφορα σημεῖα τοῦ ἐξωτερικοῦ τοῦ ναοῦ διασπάρτως τοποθετημένα μαρμάρινα γλυπτὰ μέλη χριστιανικῆς προελεύσεως διακοσμοῦντα ἐξωράχια κυλινδρικών θόλων, τὴν κορυφὴν τοῦ τρούλλου, τὸ κωδωνοστάσιον κλπ., ἢ ἐντοιχισμένα ἐπὶ τῶν κατερειπωμένων κελύων, ὑποδηλοῦντα ἐνδεικτικῶς τὴν προὔπαρξιν ἄλλου ναοῦ, ἐκ τοῦ ὁποίου ἀπέμειναν τὰ μέλη ταῦτα. Πάντως διαπιστοῦμεν ὅτι ὅλα τὰ γλυπτὰ μέλη τοῦ

¹ Βλέπε περὶ τῆς συνηθείας ταύτης καὶ τῶν αἰσθητικῶν ἀποτελεσμάτων τῆς ἐκτεταμένης χρήσεως τοῦ λευκοῦ χρώματος τῆς ἀσβέστου εἰς τὴν κοσμικὴν καὶ ἐκκλησιαστικὴν ἀρχιτεκτονικὴν τοῦ Αἰγαίου: Δ. Βασιλειάδη, Εἰσαγωγή στὴν αἰγαιοπελαγίτικη λαϊκὴ ἀρχιτεκτονικὴ, 1955, σ. 27-29, τοῦ αὐτοῦ, Ἡ λαϊκὴ ἀρχιτεκτονικὴ τῆς Αἰγίνας, 1957, σ. 15 ἀνατύπου ἐκ τοῦ 15^ο τόμου τῆς Λαογραφίας, τευχ. 2.

ἔσωτερικοῦ τοῦ κυρίως ναοῦ καὶ τοῦ προνάου ἔχουν ὀργανικῶς τοποθετηθῆ συμφώνως πρὸς τὴν ὑπ' αὐτῶν ἐπιτελουμένην λειτουργίαν, ὥστε καὶ ἐὰν εὐρίσκωνται ἐκεῖ εἰς δευτέραν χρῆσιν ἐτοποθετήθησαν ἐν τούτοις ὀρθῶς. Γενικῶς τὸ ἔσωτερικὸν τοῦ ναοῦ εἶναι λιτὸν καὶ πενιχρόν, ἄνευ ἐτέρου γλυπτοῦ διακόσμου, ἀποκτᾷ ὅμως ἑλαφρότητα καὶ εὐγένειαν διὰ τοῦ ἐξαυλοῦντος τὰ πάντα λευκοῦ χρώματος.

Τὸ τέμπλον καὶ αἱ εἰκόνες. Ὁ ναὸς στερεῖται τοιχογραφιῶν, ἀκολουθῶν καὶ κατὰ τοῦτο τὴν νησιωτικὴν παράδοσιν συμφώνως πρὸς τὴν ὁποίαν σπανίως καὶ κατ' ἐξαιρέσιν μόνον συναντῶμεν εἰς τοὺς Κυκλαδικοὺς μεταβυζαντινοὺς ναοὺς τοιχογραφίας. Εἰς τὸ τμήμα τοῦ ἱεροῦ τὸ ἀντιστοιχοῦν εἰς τὸ μέσον κλίτος ὑπάρχει ξυλόγλυπτον τέμπλον μετρίας τέχνης, ἐπιστεφόμενον ὑπὸ δύο ξυλόγλυπτων ζωνῶν, κοσμουμένων διὰ κληματίδων μετὰ φύλλων ἀμπέλου. Ἐπὶ τοῦ τέμπλου ὑπάρχουν δύο μεγάλαι εἰκόνες μετρίας τέχνης: Οἱ ἅγιοι Τεσσαράκοντα καὶ ἡ Θεοτόκος μετὰ τοῦ βρέφους. Ἐπὶ τῆς εἰκόνος τῆς Παναγίας διαφαίνεται ἐπιγραφὴ δυσδιάκριτος καὶ δυσανάγνωστος λόγῳ φθορῶν καὶ ἀποσβέσεως. Τέλος εἰς τὸ ἄνω τμήμα τοῦ τέμπλου, ὑπεράνω τῶν ζωνῶν, ὑπάρχουν εἰκονίδια τοῦ δωδεκαόρου καλῆς τέχνης.

Χρονολόγησις. Παρατηροῦμεν ὅτι ἑλλείπουν ἐντελῶς χρονολογίαι καὶ ἐπιγραφαὶ ἐγκάρακτοι ἢ γραπταὶ ὥστε νὰ κατατοπισθῶμεν, ἔστω καὶ ἐνδεικτικῶς, περὶ τοῦ χρόνου κτίσεως ἢ ἀνακαινίσεως τοῦ ναοῦ ἢ μόνῃ ὑπάρχουσα ἐπιγραφὴ ἐπὶ τῆς εἰκόνος τῆς Παναγίας δυστυχῶς, ὡς ἐσημειώσαμεν, δὲν προσφέρει οὐδεμίαν πληροφορίαν σχετικῶς, λόγῳ τῆς καταστάσεως εἰς ἣν εὐρίσκεται. Μνεῖα τῶν μονῶν τῶν ὁποίων οἱ ὑπὸ ἐξέτασιν ναοὶ ἀπετέλουν τὰ καθολικὰ γίνεται ὑπὸ τοῦ περιηγητοῦ Pit. de Tournefort κατὰ τὸ ἐν ἔτει 1700 ταξιδίον του εἰς τὰς νήσους τοῦ Ἀρχιπελάγους καὶ τὴν Ἀνατολήν. Ἀναφέρει λοιπὸν ὁ Tournefort μόνον τὰς μονὰς τῆς Παναγίας¹ καὶ τοῦ Ταξιάρχου¹ ὡς εὐρισκομένας ἐν ἐνεργείᾳ, τὰς δὲ ὑπολοίπους ὡς ἐγκαταλελειμμένας. Ἐπομένως ἡ κτίσις των εἶναι πάντως προγενεστέρα τοῦ 18ου αἰῶνος. Ἐπίσης χρονολογικὴν ἐνδειξιν περὶ τῆς πιθανῆς κτίσεως τοῦ ναοῦ ἀποτελεῖ καὶ ἡ ἐκ παραδόσεως φερομένη εἶδησις, καθ' ἣν ὁ ναὸς τῶν Ταξιάρχων Βελιδιοῦ ἦτο μικτὸς καὶ ἡ ὁμώνυμος μονὴ καὶ οἱ περὶ αὐτὴν ἀγροὶ ἀνήκον εἰς τὸν Λατίνον ἐπίσκοπον Τζίας καὶ Θεομίων² ὥστε, ἐὰν δεχθῶμεν ὡς ἀκριβῆ τὴν ἀνωτέρω ἀορίστως φερομένην εἶδησιν, δυνάμεθα νὰ θεωρή-

¹ Pit. de Tournefort, Relation d'un voyage du Levant, τόμ. I (1717), σ. 327.

² Ἀ ν τ. Βάλλη ν δ α, Ἱστορία, σ. 41, 47, 53.

σωμεν τὸν ναὸν τῶν Ταξιαρχῶν ὡς ἀναγόμενον εἰς τὴν πρὸ τῶν ἀρχῶν τοῦ 16^{ου} αἰῶνος περίοδον (ὑπόθεσις μὴ ἀποκλειομένη καὶ λόγῳ τοῦ τετραγώνου σχήματος τῆς κατόψεως καὶ γενικώτερον τοῦ ἀρχιτεκτονικοῦ τύπου τοῦ ναοῦ), ἐφ' ὅσον ὡς γνωστὸν ἡ Φραγκοκρατία κατελύθη εἰς τὰς Κυκλάδας ἐν γενεῖ κατὰ τὸ 1537¹, ἂν καὶ ἐν Κύθνῳ καὶ ἐπὶ τινων μικρῶν νήσων παρετάθη ἡ κυριαρχία τῶν Γοζαδίνων μέχρι τοῦ 1617² μὲ περικεκομμένα ὅμως δικαιώματα καὶ ὡς φόρου ὑποτελῶν τῶν δυναστῶν τούτων τῆς νήσου Κύθνου εἰς τοὺς Τούρκους. Διότι βεβαίως κατὰ τὴν μεταξὺ τῶν ἐτῶν 1537 - 1617 χρονικὴν περίοδον ὑπὸ συνθήκας ὑποτελείας τῶν Φράγκων δυναστῶν τῆς νήσου εἰς τοὺς Τούρκους, δὲν ἦτο πιθανὴ οὔτε καθιέρωσις ναοῦ κοινῆς τῶν δύο δογμάτων λατρείας, οὔτε ὑπαγωγὴ κτημάτων ὑπὸ τὸν Λατῖνον ἐπίσκοπον. Ὡστε συνδυάζοντες πρὸς τὰ ἀνωτέρω καὶ τὸ ὅτι ὁ τύπος συγγενοῦς τρικλίτου βασιλικῆς μετὰ τρούλλου πρὸς τὴν τοῦ Ταξιαρχοῦ τοῦ Βελιδιοῦ συνηθίζεται τόσον κατὰ τοὺς ἐσχάτους βυζαντινοὺς χρόνους ὅσον καὶ ἐπὶ Τουρκοκρατίας, πρὸς τὸ γεγονός τῆς ἐκτάκτου εὐπορίας ἐν Κύθνῳ τῆς ἐκδηλωθείσης ἀπὸ τὰς ἀρχὰς τοῦ 16^{ου} μέχρι τῶν ἀρχῶν τοῦ 17^{ου} αἰῶνος³, διὰ τῆς ἀνεγέρσεως ναῶν καὶ ἱστορήσεως εἰκόνων⁴, καταλήγομεν εἰς τὸ συμπέρασμα ὅτι κατὰ τὴν περίοδον ταύτην, ἦτοι περὶ τὸν 16^{ον} αἰῶνα εἶναι πιθανὸν νὰ ἐκτίσθῃ καὶ ὁ ναὸς τοῦ Ταξιαρχοῦ, χωρὶς ἐν τούτοις νὰ δύναται νὰ ἀποκλεισθῇ καὶ προγενεστέρα κρίσις του.

II

Ἡ Παναγία τοῦ « Νίκους ».

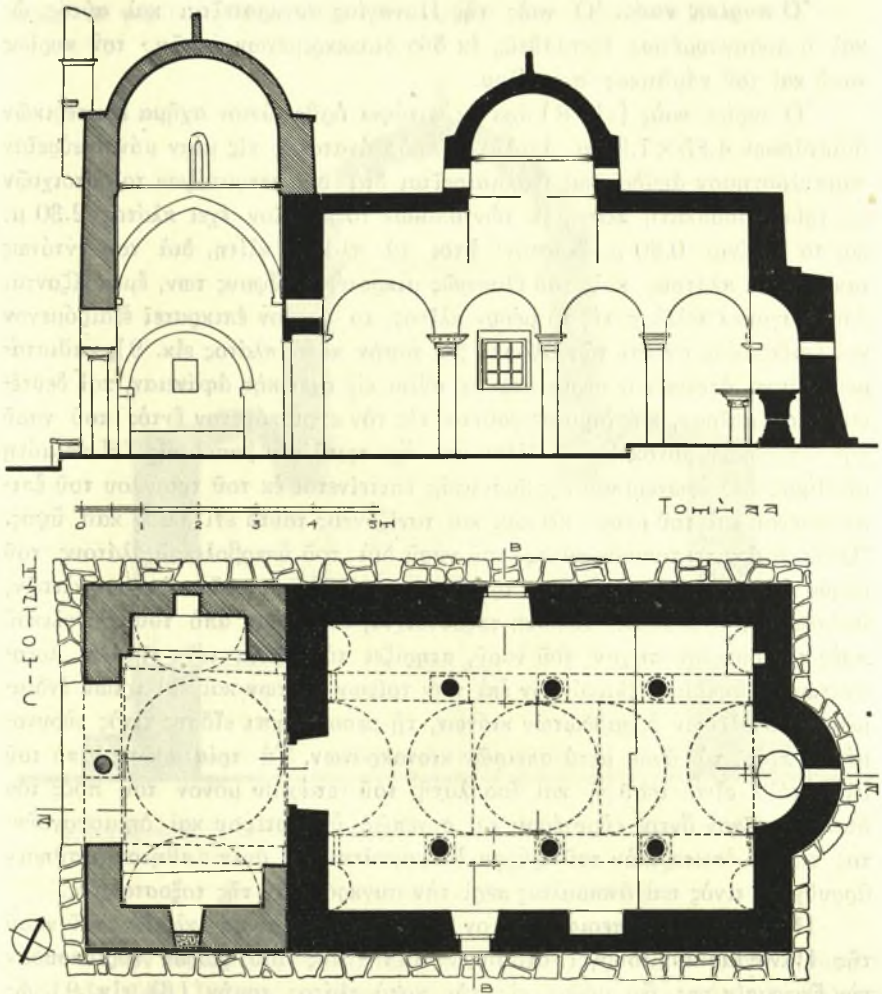
Εἰς τετάρτου περίου ὥρας ἀπόστασιν ἀπὸ τῆς χώρας Κύθνου εὐρίσκειται ἡ μονὴ τῆς Παναγίας ἡμιρεπωμένη σήμερον, πλὴν διασώζουσα τὸ καθολικὸν τῆς ἀνέπαφον, ἐπὶ λόφου ἐποπτεύοντος τὴν κωμόπολιν — προβαλλομένη ἐπὶ τοῦ σκοτεινοχρόου βήθους τῶν λόφων — καὶ τὴν ὁποῖαν τρόπον τινὰ κρατεῖ ὑπὸ τὴν προστασίαν τῆς ἡ Θεοτόκος, ἡ τιμωμένη τὴν 15^{ην} Αὐγούστου, καθ' ἣν τελεῖται ἡ μεγαλοπρεπεστέρα καὶ προσφιλεστέρα πανήγυρις τῆς νήσου. Εἰς τὴν πανήγυριν ταύτην συρροῦν κατ' ἔτος πάντες οἱ Κύθνιοι, ὡς καὶ οἱ ἐκτὸς τῆς νήσου διαβιοῦντες, ὅπως ζήσουν μίαν ὀλιγοήμερον ἐπιστροφὴν εἰς τὴν πατρίδα, ἡ ὁποία τοὺς ἔλκει πάντοτε ἀκατανικήτως. Ἐπίσης

¹ K. Hoff, Urkunden und Zusätze zur Geschichte der Insel Andros, 1856, σ. 7, 8.

² J. Ersch - J. Gruber, Allgemeine Encyclopädie der Wissenschaften und Künste, τόμ. Α' (1863), λ. Gozzadini, σ. 415, 423.

³ Ἀντ. Βάλληνα, Κυθνιακά, σ. 35.

⁴ Ἐνθ' ἀν., σ. 35.



Εἰκ. 8. Ἡ κάτοψις καὶ ἡ κατὰ μῆκος τομὴ τοῦ ναοῦ τῆς Παναγίας.

ἐκτὸς τῆς πανηγύρεως ὁ ναὸς λειτουργεῖται κατ' ἀρχαῖα διαστήματα καθ' ὅλην τὴν διάρκειαν τοῦ ἔτους¹.

***Ο κυρίως ναός.** Ὁ ναὸς τῆς Παναγίας συγκροτεῖται καὶ αὐτός, ὡς καὶ ὁ προηγουμένως ἔξετασθεῖς, ἐκ δύο διακεκριμένων μερῶν: τοῦ κυρίως ναοῦ καὶ τοῦ νάρθηκος - προπύλου.

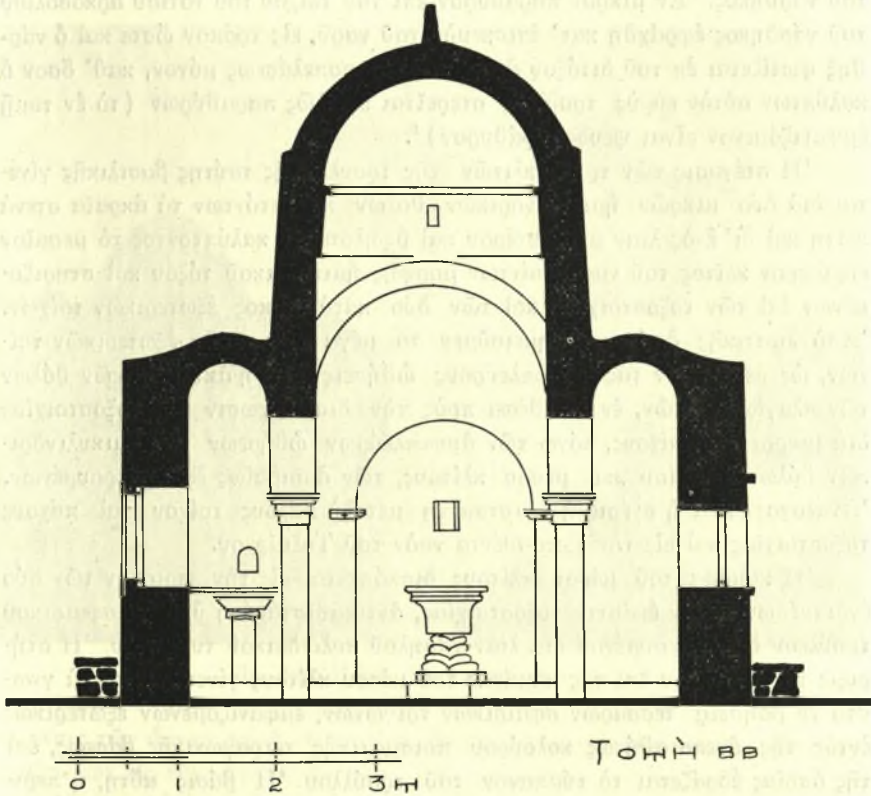
Ὁ κυρίως ναὸς (εἰκ. 8) ἔχει ἐν κατόψει ὀρθογώνιον σχῆμα ἐσωτερικῶν διαστάσεων 4.85×7.30 μ. ἀπολήγον πρὸς ἀνατολὰς εἰς μίαν μόνον εὐρείαν καμπυλόσχημον ἀψίδα καὶ ὑποδαιρεῖται διὰ δύο τετρατόξων τοξοστοιχιῶν εἰς τρία ἀνισοπλατῆ κλίτη, ἐκ τῶν ὁποίων τὸ μεσαῖον ἔχει πλάτος 2.30 μ. καὶ τὰ πλάγια 0.80 μ. ἕκαστον ἦτοι τὰ πλάγια κλίτη, διὰ τοῦ ἐντόνως μικροτέρου πλάτους καὶ τοῦ ἑλαφρῶς μικροτέρου ὕψους των, ἐμφανίζονται ὑποτεταγμένα τελείως εἰς τὸ μέσον κλίτος, τὸ ὁποῖον ἐπικρατεῖ ἑξαιρόμενον καὶ ἐπιβαλλόμενον ἐπὶ τῶν ἄλλων (βλ. τομὴν κατὰ πλάτος εἰκ. 9), καθιστάμενα οἶονεῖ ἀτροφικά, περιπίπτοντα οὕτω εἰς σχετικὴν ἀφάνειαν, καὶ δευτέραν ὅλως μοῖραν, καὶ δημιουργοῦντα εἰς τὸν εὐρισκόμενον ἐντὸς τοῦ ναοῦ τὴν ἐντύπωσιν μονοκλίτου μᾶλλον καὶ ὄχι τρικλίτου βασιλικῆς. Ἡ τοιαύτη αἴσθησις τοῦ ἐσωτερικοῦ τῆς βασιλικῆς ἐπιτείνεται ἐκ τοῦ τρούλλου τοῦ ἐπικαθημένου ἐπὶ τοῦ μέσου κλίτους καὶ τονίζοντος τοῦτο ἔτι πλέον καθ' ὕψος. Ὡστε ὁ ἀρχιτεκτονικὸς τύπος τοῦ ναοῦ διὰ τοῦ ὑπερβολικοῦ πλάτους τοῦ μέσου κλίτους, τὸ ὁποῖον εἶναι τριπλάσιον τοῦ πλάτους τῶν πλαγίων κλιτῶν, ὑφίσταται παράλλαξιν. Ἐκάστη τοξοστοιχία, διήκουσα ἀπὸ τοῦ ἀνατολικοῦ πρὸς τὸν δυτικὸν τοῖχον τοῦ ναοῦ, στηρίζει τὸ ἀρχαῖα τόξα τῆς ἐπὶ λοξοτήτων ὑφασιδίων βαινόντων ἐπὶ τῶν τοίχων τούτων καὶ ἐπὶ τριῶν ἐνδιάμεσων μονολίθων ἀρραβδῶτων κιόνων, τῇ μεσολαβῆσει εἴδους τινὸς εὐρυνόμενων πρὸς τὰ ἄνω μετὰ σπειρῶν κιονοκράνων. Τὰ τρία πρῶτα ἀπὸ τοῦ ἱεροῦ τόξα εἶναι ἰσοῦψῆ καὶ ἰσοπλατῆ, τοῦ τετάρτου μόνον τοῦ πρὸς τὸν δυτικὸν τοῖχον ὄντος εὐρύτερου καὶ συνεπῶς ὑψηλοτέρου καὶ δημιουργοῦντος εἰς τὸ ἐσωτερικὸν τοῦ χώρου ἑλαφροτάτην καὶ ἀνεπαίσθητον αἴσθησιν ἀρρυθμίας τινὸς καὶ ἀνωμαλίας περὶ τὴν συγκρότησιν τῆς τοξοστοιχίας.

Πάντως τὸ λίαν περιορισμένον πλάτος τῶν πλαγίων κλιτῶν τοῦ ναοῦ τῆς Παναγίας δημιουργεῖ αἴσθησιν στενότητος τοῦ χώρου εὐρίσκουσαν τὴν ἔκφρασίν της, ὅχι μόνον εἰς τὴν κατὰ πλάτος τομὴν (βλ. εἰκ. 9), ὡς εἶναι φυσικόν, ἀλλὰ καὶ εἰς τὴν κατὰ μῆκος (εἰκ. 8), διὰ τῶν σχετικῶς στενῶν καὶ ὑψηλῶν ἀνοιγμάτων τῆς τοξοστοιχίας καὶ τῶν λεπτῶν καὶ ἐπίσης ὑψηλῶν κιόνων της.

Τὸ δάπεδον τοῦ ἱεροῦ εἶναι κατὰ βαθμίδα ὑπερυψωμένον ὡς πρὸς τὸ δάπεδον τοῦ κυρίως ναοῦ, ἐκτεινόμενον εἰς τὴν περιοχὴν τὴν πρὸ τοῦ πρώτου

¹ Τὰ περὶ τὴν μονὴν κτήματα ἀνήκουν σήμερον εἰς τὸν Ἰωάννην Κοκκιασμένον.

πρὸς ἀνατολὰς ζεύγους κίωνων· σήμερον ὁ ναὸς εἶναι πλακοστρωμένος διὰ μικρῶν λευκῶν καὶ μελανῶν πλακῶν σιμέντου αἱ ὁποῖαι δημιουργοῦν δυσάρεστον καὶ ἄκρως ἀντιαισθητικὴν ἐντύπωσιν εἰς τὸν προσκυνητὴν, ἐν ἀντιθέσει πρὸς τὸν νάρθηκα ὅστις εἶναι ἐστρωμένος διὰ μεγάλων λιθίνων τετραγωνι-



Εἰκ. 9. Ἡ κατὰ πλάτος τομὴ τῆς Παναγίας.

κῶν πλακῶν εὗρισκομένων εἰς συμφωνίαν πρὸς τὴν κλίμακα τοῦ μνημείου (βλ. εἰκ. 14). Τὰ πλάγια κλίτη στεροῦνται ἁψίδων καὶ μόνον τὸ βόρειον φέρει μικρὰν ὀρθογώνιον ἀβαθῆ κόγχην ἐπέχουσαν θέσιν προθέσεως, διὰ τῆς δημιουργίας πρὸ αὐτῆς μαρμαρίνης τραπέζης στηριζομένης ἐπὶ κιονοκράνου μετ' ἐπιθήματος βαίνοντος ἐπὶ κοντοῦ τμήματος κορομοῦ κίονος, ἀμφοτέρων προερχομένων πιθανῶς ἐξ ἄλλης προὔπαρξάσης κατὰ τὴν θέσιν ταύτην ἐκκλησίας¹.

¹ Ἐνδειξιν περὶ τῆς προὔπαρξεως ἄλλης παλαιότερας ἐκκλησίας ἀποτελεῖ καὶ ἡ

‘Ο φωτισμὸς τοῦ ναοῦ εἶναι ἀνεπαρκῆς συντελούμενος διὰ τῶν δύο στενωτάτων ὡς σχισμαὶ παραθύρων τοῦ τρούλλου καὶ τοῦ ἐπίσης στενοῦ καὶ μικροῦ παραθύρου τῆς ἀψίδος τοῦ ἱεροῦ, καθὼς καὶ ἐκ δύο εὐρυτέρων κάπως παραθύρων ἀνοιγομένων ἐπὶ τῆς βορείας καὶ νοτίας πλευρᾶς του καὶ ἐπὶ πλέον ἐμμέσως διὰ τῆς δυτικῆς θύρας εἰσόδου μέσῳ τοῦ διτόξου ἀνοίγματος τοῦ νάρθηκος. Ἐν μικρὸν παράθυρον ἐπὶ τοῦ τοίχου τοῦ νοτίου ἀρκοσολίου τοῦ νάρθηκος ἐφράχθη κατ’ ἐπισκευὴν τοῦ ναοῦ, εἰς τρόπον ὥστε καὶ ὁ νάρθηξ φωτίζεται ἐκ τοῦ διτόξου ἀνοίγματος προσπελάσεως μόνον, καθ’ ὅσον ὁ καλύπτων αὐτὸν εὐρύς τρούλλος στερεῖται ἐντελῶς παραθύρων (τὸ ἐν τομῇ ἐμφανιζόμενον εἶναι ψευδοπαράθυρον) ¹.

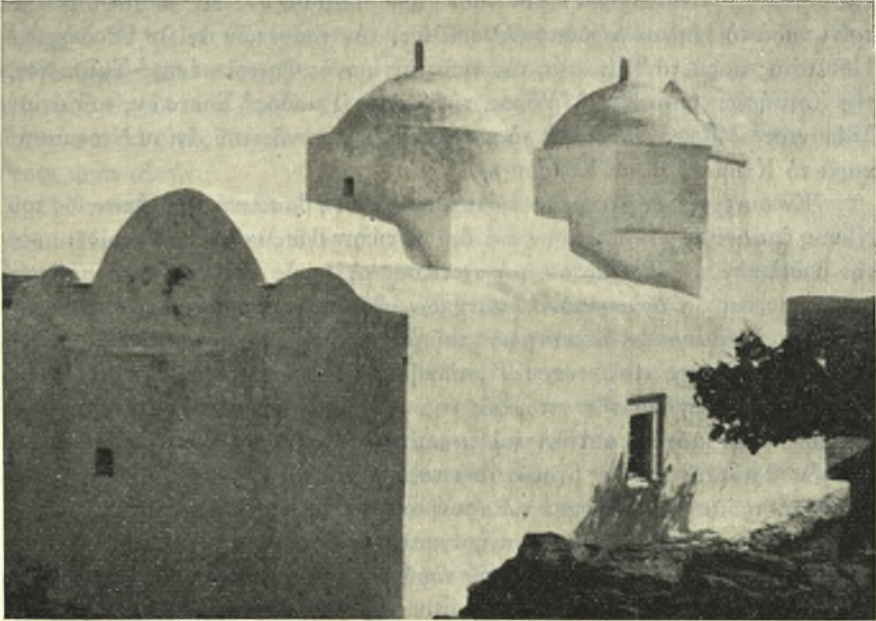
Ἡ στέγασις τῶν τριῶν κλιτῶν τῆς τρουλλωτῆς ταύτης βασιλικῆς γίνεται διὰ δύο μικρῶν ἡμικυλινδρικῶν θόλων καλυπτόντων τὰ ἀκραῖα στενά κλίτη καὶ δι’ ἑνὸς λίαν μεγαλυτέρου καὶ ὑψηλοτέρου καλύπτοντος τὸ μεσαῖον εὐρύτερον κλίτος τοῦ ναοῦ, πάντων μορφῆς ἡμικυκλικῆς τόξου καὶ στηριζομένων ἐπὶ τῶν τοξοστοιχιῶν καὶ τῶν δύο κατὰ μῆκος ἔξωτερικῶν τοίχων. Ἀπὸ στατικῆς ἀπόψεως σημειοῦμεν τὸ μέγα πάχος τῶν ἔξωτερικῶν τοίχων, ὡς δεχομένων τὰς μονοπλεύρους ὠθήσεις τῶν ἡμικυλινδρικῶν θόλων τῶν πλαγίων κλιτῶν, ἐν ἀντιθέσει πρὸς τὴν διαμόρφωσιν τῆς τοξοστοιχίας διὰ μικροτέρου πάχους, λόγῳ τῶν ἀμφιπλεύρων ὠθήσεων τῶν ἡμικυλινδρικῶν θόλων πλαγίου καὶ μέσου κλίτους, τῶν ἀμοιβαίως ἔξουδετερουμένων. Ἀνάλογος εἶναι ἡ σχέσις ἢ ὑφισταμένη μεταξὺ πάχους τοίχου καὶ πάχους τοξοστοιχίας καὶ εἰς τὸν ἔξετασθέντα ναὸν τοῦ Ταξίάρχου.

Ἡ καμάρα τοῦ μέσου κλίτους διακόπτεται εἰς τὴν περιοχὴν τῶν δύο ἐνδιαμέσων τόξων ἐκάστης τοξοστοιχίας, ἀντικαθισταμένη ὑπὸ ἡμισφαιρικοῦ τρούλλου διαμορφουμένου διὰ λίαν χαμηλοῦ κυλινδρικοῦ τυμπάνου. Ἡ στήριξις τοῦ τρούλλου ἐπὶ τῆς καμάρας τοῦ μέσου κλίτους γίνεται κατὰ τὰ γνωστὰ τῇ βοήθειᾳ τεσσάρων σφαιρικῶν τριγώνων, ἐμφανιζομένων ἔξωτερικῶς ἐντὸς τῆς ἀνεπαισθήτως κολούρου πρισματικῆς τετραγωνικῆς βάσεως, ἐπὶ τῆς ὁποίας ἐδράζεται τὸ τύμπανον τοῦ τρούλλου. Ἡ βάση αὕτη, ἡ περικλείουσα κατὰ τὰς γωνίας τῆς τὰ τέσσαρα σφαιρικὰ τρίγωνα, ἐμφανίζεται ὡς ἐκφυομένη ἐκ τοῦ μέσου τοῦ κεντρικοῦ ἡμικυλινδρου καλύψεως τοῦ κλίτους (εἰκ. 10). Οὕτως ἡ ἀπλῆ καὶ κάπως ἀρχαϊκὴ κάλυψις τῶν κλιτῶν δι’ ἡμικυλινδρικῶν θόλων διακόπτεται ἀπὸ τὴν σχετικῶς τολημερὰν τοποθέτησιν τοῦ τρούλλου.

ὑπὸ τοῦ Ἄ ν τ. Βά λ λ η ν δ α (Κυθνιακά, σ. 39) ἀναγνωσθεῖσα πιθανῶς χρονολογία 1000 (;) ἐπὶ ἀνυπάρκτου σήμερον ἐν τῷ ναφ μαρμαρίνου κηροπηγίου.

¹ Ἐνδεχόμενον καὶ τοῦτο νὰ ἐφράχθη μεταγενεστέρως· πάντως σήμερον δὲν διαφαίνεται ἐπὶ τῆς τοιχοποιίας τοῦ τυμπάνου τοῦ τρούλλου τί τὸ ὑποδηλοῦν τὴν προὔπαρξιν παραθύρου ἐπ’ αὐτοῦ.

Ἐλαφρότατα κόλουρος εἶναι καὶ ὁ κύλινδρος τοῦ τυμπάνου τοῦ τρούλλου¹, καθὼς καὶ ὅλοι οἱ ἐπὶ μέρους ἢ συνολικοὶ ὄγκοι τοῦ ναοῦ ἐμφανίζουσι ἑλαφρὰν πρὸς τὰ ἄνω μείωσιν, ὑπαγορευομένην ἐκ λόγων εὐσταθεστεύρας στηρίξεως. Ἐν τούτοις αἱ μειώσεις αὗται τῶν ὄγκων προκαλοῦν δευτερογενῶς αἰσθητικὰ ἀποτελέσματα ἀξιόλογα, ὡς εἶναι ἡ ὀπτικῶς συντελουμένη ἐλά-



Εἰκ. 10. Ἡ ΒΑ ἄποψις τῆς Παναγίας.

φρυνσις τῶν ὄγκων καὶ ἡ δημιουργία ἀνατεινομένων μελῶν καὶ μορφῶν συμβαλλουσῶν εἰς τὴν γενικὴν ἀνάτασιν τοῦ μνημείου.

Ὁ ἐξεταζόμενος ναὸς ἀποτελεῖ τρίκλιτον καμαροσκεπῆ βασιλικὴν μετὰ τρούλλου, μὲ ἐντόνωσ ἀνισοπλατῆ, καὶ ἀνισοῦψῆ κλίτη, ὀρθογώνιον συνολικῶς σχῆμα, καὶ ἄρθρωσιν ἐν κατόψει καὶ τομῇ ἀπλοστατήν¹ ἐπὶ πλέον ἔχει προστεθειμένον νάρθηκα μετὰ βαθέων ἀρκοσολίων, ὑπὸ μορφῆν εὐρέος προπύλου ἰσοπλατοῦς καὶ πρὸς τὰ τρία κλίτη τῆς βασιλικῆς, καλυπτόμενον ὑπὸ

¹ Ἐλαφρὰν πρὸς τὰ ἄνω στένωσιν τοῦ κυλινδρικοῦ τυμπάνου τοῦ τρούλλου συναντῶμεν καὶ εἰς Ροδιακοὺς τρούλλους (βλ. Ἄ ν. Ὁ ρ λ ἄ ν δ ο υ, Βυζαντινὰ καὶ μεταβυζαντινὰ μνημεῖα τῆς Ρόδου, Ἀρχ. Βυζ. Μνημ. Ἑλλάδος, τόμ. Γ' (1948), τεύχ. 1, σ. 84, εἰκ. 68, σ. 110, εἰκ. 98), καθὼς καὶ εἰς Κυπριακοὺς (βλ. Γ. Σ ω τ η ρ ἰ ο υ, Βυζαντινὰ μνημεῖα τῆς Κύπρου, 1935, πίν. 15β, 16α, 34α,β, 40β).

εὐμεγέθους τυφλοῦ τρούλλου καὶ διαμορφούμενον κατὰ τὴν δυτικὴν πλευράν του διὰ δύο τοξωτῶν ἀνοιγμάτων μετὰ ἐνδιαμέσου ἀξονικοῦ ὑποστηρίγματος. Παρόμοιος τύπος βασιλικῆς ἀνευ νάρθηκος εἶναι συνήθης ἐπὶ Τουρκοκρατίας καὶ ἐμφανίζεται δι' ἀναλόγων παραδειγμάτων πρὸς τὸ τῆς Παναγίας τοῦ Νίκους, τόσον εἰς τὴν ἠπειρωτικὴν, ὅσον καὶ εἰς τὴν νησιωτικὴν Ἑλλάδα. Τοιαῦτα παραδείγματα τρικλίτων τρουλλαίων βασιλικῶν συγγενῶν πρὸς τὴν ὑπὸ ἐξέτασιν ἀναφέρομεν: Τὸν ναὸν τῶν Ταξιαρχῶν¹ εἰς τὸ χωρίον Κριτσίνι παρὰ τὸ Παλαιογαρδίκιον Θεσσαλίας, τὸν ναὸν τῶν ἁγίων Θεοδώρων² Πουλιάνας παρὰ τὰ Τρίκκαλα, τὸν ναὸν τῆς μονῆς Φανερωμένης³ Σαλαμίνας, τῆς Κοιμήσεως Θεοτόκου⁴ Ὑδρας, τῆς Ἁγίας Τριάδος⁵ Σπετσῶν, τοῦ ἁγίου Μάμαντος⁶ Μόρφου Κύπρου, τὸ καθολικὸν τῆς μονῆς τοῦ ἁγίου Νεοφύτου⁷ παρὰ τὸ Κτῆμα Πάφου Κύπρου κ.ἄ.

Ἐν συνεχείᾳ παρατηροῦμεν ὅτι ἡ τρουλλωτὴ βασιλικὴ τῆς Παναγίας τοῦ Νίκους ἐμφανίζει καθαρώτερον καὶ ἀμιγῆ τύπον βασιλικῆς ἐν συγκρίσει πρὸς τὴν βασιλικὴν τοῦ Ταξιαρχοῦ, μὴ σχετιζόμενον πρὸς ἀναμνήσεις ἀναμίξεων μετὰ σταυροειδῶν ἀρχιτεκτονικῶν τύπων, ὡς διεπιστώσαμεν ὅτι συνέβαινε κατὰ τὴν τυπολογικὴν διερεύνησιν τοῦ ναοῦ τοῦ Ταξιαρχοῦ Βελιδιοῦ. Ἡ τοιαύτη καθαρότης τοῦ τύπου βασιλικῆς τῆς Παναγίας ὀφείλεται τόσον εἰς τὸ ὀρθογώνιον σχῆμα τῆς κατόψεώς της, τὴν συγκρότησιν τῶν τοξοστοιχιῶν της μόνον διὰ κίονων, καὶ ὄχι καὶ τμημάτων τοίχων, καὶ μάλιστα διὰ μεγαλύτερου ἀριθμοῦ κίονων (τριῶν ἀνὰ τοξοστοιχίαν), ὅσον καὶ εἰς τὴν κατὰ ἐλεύθερον τρόπον τοποθέτησιν τοῦ τρούλλου της μὴ συσχετιζομένου καθ' ὀλοκληρίαν ὡς πρὸς τὰ ὑποκείμενα στηρίγματα.

Τέλος σημειοῦμεν ὅτι τὰ ἐκ τοῦ ναοῦ τῆς Παναγίας ἀναγνωριζόμενα ὡς ἀνατολικά στοιχεῖα περιορίζονται μόνον εἰς τὰς κατὰ μῆκος καμάρας, τὸ κυλινδρικὸν τύμπανον τοῦ τρούλλου τοῦ κυρίως ναοῦ, τὴν ἡμικυκλικὴν ἀψίδα ἱεροῦ καὶ ἐνδεχομένως τὴν μορφὴν τῆς ἀρθρώσεως τῆς δυτικῆς ὀψευς τοῦ νάρθηκος διὰ διτόξου ἀνοιγματος, ὡς θὰ ἴδωμεν κατωτέρω.

¹ Ἄν. Ὁρλάνδου, Δύο ἀνέκδοτοι ναοὶ τῆς περιοχῆς Τρικκάλων, ΑΒΜΕ, τόμ. Γ' (1937), τευχ. 2, σ. 161-165, εἰκ. 6, 7, 8, 9.

² Γ. Σωτηρίου, Ἡ ἐν Σαλαμίनि μονὴ τῆς Φανερωμένης, ΕΕΒΣ, τόμ. Α' (1924), σ. 138, ἐνθ' ἄν., Ἄν. Ὁρλάνδου, ΑΒΜΕ, τόμ. Γ' (1937), σ. 163, ὑποσημ. 1, καὶ Γ. Σωτηρίου, Χριστιανικὴ καὶ Βυζαντινὴ ἀρχαιολογία, 1940, σ. 499.

³ Γ. Σωτηρίου, ἐνθ' ἄν., ΕΕΒΣ, τόμ. Α' (1924), σ. 109-138.

⁴ Ἐνθ' ἄν. Ἄν. Ὁρλάνδου, ΑΒΜΕ, τόμ. Γ' (1937), τευχ. 2, σ. 163, Γ. Σωτηρίου, Χριστιανικὴ καὶ Βυζ. ἀρχ., σ. 499.

⁵ Γ. Σωτηρίου, ἐνθ' ἄν., σ. 499.

⁶ C. Enlart, L'art gothique et la Renaissance en Chypre, τόμ. Ι (1899), σ. 190, 191, εἰκ. 98, Γ. Σωτηρίου, Τὰ βυζαντινὰ μνημεῖα τῆς Κύπρου, 1935, σ. 50, 51, εἰκ. 40, πίν. 44.

⁷ Γ. Σωτηρίου, ἐνθ' ἄν., σ. 50, 51, εἰκ. 41, πίν. 56.

Ἡ νάρθηξ. Ὁ κυρίως ναὸς ἔχει πρὸς δυσμὰς προσκεκολλημένον εἰρὴν νάρθηκα προστεθέντα μεταγενεστέρως ὡς ἀποδεικνύεται: α) ἐκ τοῦ ὑπὲρ τὴν δυτικὴν θύραν εἰσόδου ὑπάρχοντος μικροῦ παραθύρου (φεγγίτου, βλ. τομὴν εἰκ. 8), τὸ ὁποῖον δὲν θὰ εἶχε λόγον ὑπάρξεως ἐπὶ τοῦ δυτικοῦ τοίχου τοῦ κυρίως ναοῦ ἐὰν ὁ τοίχος οὗτος ἦτο καὶ ἀρχικῶς μεσότοιχος, ὡς συμβαίνει σήμερον, β) ἐκ τῆς διαφορετικῆς μορφῆς τῶν τεσσάρων τόξων ἐδράσεως τοῦ τρούλλου τοῦ νάρθηκος (τεθλασμένα τόξα), ἐν σχέσει πρὸς τὴν μορφήν τῶν τόξων τῆς τοξοστοιχίας τοῦ κυρίως ναοῦ (ἡμικυκλικὰ τόξα, βλ. εἰκ. 8 τομὴν κατὰ μῆκος), καὶ γ) ἐκ τῆς διαφορετικῆς καὶ πολὺ μεγαλυτέρας κλίμακος τὴν ὁποῖαν ἀκολουθεῖ ἡ ἀρχιτεκτονικὴ τοῦ νάρθηκος, ὡς πρὸς τὴν ἀρχιτεκτονικὴν τῆς βασιλικῆς, εὐρισκομένου εἰς ἐμφανῆ καὶ ἀσύνδετον παράθεσιν πρὸς αὐτήν.

Ἡ νάρθηξ- πρόπυλον ἐκτείνεται καθ' ὅλον τὸ πλάτος τοῦ ναοῦ εὐθυγραμμιζόμενος πρὸς τοὺς ἔξωτερικοὺς μακροὺς τοίχους τοῦ κυρίως ναοῦ, ἀποκρύπτων αὐτὸν καὶ παραλλάσσων κατ' αὐτὸν τὸν τρόπον ἔξωτερικῶς τὸν ἀρχιτεκτονικὸν τύπον τῆς ἐκκλησίας εἰς τὸν ἐξ ἀποστάσεώς τινος παρατηροῦντα, ὥστε δημιουργεῖται ἡ ψευδὴς ἐντύπωσις ὅτι πρόκειται περὶ μονοκλίτου βασιλικῆς. Ἡ κάλυψις τοῦ μεγαλυτέρου τμήματος τοῦ νάρθηκος γίνεται δι' εὐρυτάτου καὶ εὐμεγέθους τυφλοῦ τρούλλου, μετὰ ὀκταπλεύρου τυμπάνου, στηριζομένου ἐπὶ τεσσάρων τεθλασμένων τόξων καὶ τεσσάρων σφαιρικῶν τριγώνων· τὰ ὑπόλοιπα μικρὰ πλάγια τμήματα τοῦ νάρθηκος σχηματίζουν ἀρκοσόλια (τάφους μοναχῶν), συνεπῶς καλύπτονται δι' ἐγκαρσίως βαινόντων ἡμικυλινδρικών θόλων, χαμηλῶν, ἀπεχόντων ἱκανῶς ἐκ τῆς βάσεως τοῦ ὑπερκειμένου καὶ εἰς μέγα σχετικῶς ὕψος μετεωριζομένου τρούλλου (βλ. εἰκ. 8 τομὴν). Καὶ τέλος κατὰ τὴν δυτικὴν πλευράν του ἀρθροῦται διὰ διτόξου ἀνοίγματος μετὰ τὸν κίονά του τοποθετημένον κατ' ἄξονα τοῦ νάρθηκος καὶ τοῦ ναοῦ. Ἡ μορφή αὕτη νάρθηκος, καίτοι ἀσυνήθης, δὲν εἶναι ἄγνωστος εἰς βυζαντινοὺς καὶ μεταβυζαντινοὺς ναοὺς καὶ συναντᾶται ὑπὸ μορφήν προσομοιάζουσαν — δηλ. ἄνευ ἀξονικοῦ στηρίγματος — πρὸς τὸν νάρθηκα τῆς Παναγίας, εἰς τινὰς ναοὺς τῆς Κρήτης¹ ἢ προέλευσις τῶν κρητικῶν τούτων νάρθηκων ἀνάγεται εἰς τὴν Ἀνατολήν². Πάντως ἡ κάλυψις τοῦ νάρθηκος τῆς Παναγίας διὰ τρούλλου, καθὼς καὶ ἡ ἀρθρωσίς του πρὸς τὸν κυρίως ναόν, τὸν ἀπομακρύνει ἀπὸ τὸν τύπον Τραπεζουντιακοῦ προπύλου-περυγίου τὸν ὁποῖον ἐμφανίζει ὁ Ταξιάρχης. Καθίσταται ὅμως ἄκρως ἀσυνήθης καὶ ἰδιότυπος εἰς ἑλλαδικούς ναοὺς ἡ μορφή αὕτη ἀνακαλοῦσα εἰς

¹ Βλέπε τοιαῦτα παραδείγματα νάρθηκων εἰς G. Gerola, Monumenti Veneti nell'isola di Creta, τόμ. II (1908), εἰκ. 253, 255, 256, 257, 264, 265.

² G. Millet, L'école grecque dans l'architecture byzantine, 1916, σ. 46, 165, 172.

τὴν μνήμην καὶ πάλιν ἀνατολικά (μικρασιατικά) — ὡς καὶ ὁ νάρθηξ τοῦ Ταξιάρχου — πρότυπα: διὰ τῆς διανοίξεως τοῦ διτόξου ἀνοίγματος ἐπὶ τοῦ δυτικῆς τοίχου μὲ τὸ στήριγμά του κατ' ἄξονα τοῦ ἀνοίγματος καὶ τοῦ νάρθηκος, καὶ ἐπὶ πλέον μὲ τὸ ἴδιον στήριγμα συμπύκνωση καὶ πρὸς τὸν κύριον ἄξονα τοῦ ναοῦ¹.

Ἀνάλογα παραδείγματα πρὸς τὸ Κυθνιακὸν νάρθηκος διαφόρου καλύψεως, μὲ τοποθέτησιν στηρίγματος κατ' ἄξονα ἀνοίγματος καὶ νάρθηκος, καὶ συγχρόνως εὐρισκομένου ἐπὶ τοῦ κατὰ μῆκος ἄξονος τοῦ ναοῦ, συναντῶμεν εἰς πύλωνας-νάρθηκας χριστιανικῶν ναῶν τῆς Μ. Ἀσίας². Ὡστε συνδυασμὸν Κρητικῶν καὶ Μικρασιατικῶν προτύπων δυνάμεθα νὰ θεωρήσωμεν ὅτι ἀντιπροσωπεύει ὁ νάρθηξ τῆς Παναγίας, καθ' ὅσον ἐκτὸς τῆς διαπιστωθείσης εἰς τὴν οἰκειάν θέσιν ἐκτεταμένης ἐπικοινωνίας τῶν Κυθνίων πρὸς τὴν Μ. Ἀσίαν, ἔχομεν ἐπὶ πλέον ἐποίκους ἐκ Κρήτης³ καταφεύγοντας εἰς Κύθνον ἐπὶ Ἐνετοκρατίας καὶ Τουρκοκρατίας. Κατ' ἄλλην ἐκδοχὴν ἢ κατ' ἄξονα τοῦ ἀνοίγματος τοῦ νάρθηκος καὶ κατ' ἄξονα τοῦ ναοῦ σύγχρονος τοποθέτησις στηρίγματος (τοῦ κίονος ἐν προκειμένῳ), εἰς τὸ ὑπ' ὄψιν παράδειγμα τοῦ ναοῦ τῆς Παναγίας, θὰ ἠδύνατο νὰ ἀποδοθῆ καὶ εἰς δυτικὴν ἐπιρροὴν ἀσκηθεῖσαν διὰ τῆς ἐκτεταμένης ἐφαρμογῆς τῶν δικλίτων βασιλικῶν εἰς τὰς Κυκλάδας γενικῶς, καὶ ἰδιαίτερος εἰς τὴν νῆσον Κύθνον, αἵτινες ἀρθροῦνται δι' ἀξονικῆς τοξοστοιχίας⁴ ὑπὸ δυτικὴν ἐπίδρασιν. Πρὸς τὴν κατεύθυνσιν

¹ Βλέπε ἀνάλογον παράδειγμα νάρθηκος, καλυπτομένου ὑπὸ χαμηλοῦ τυφλοῦ τρούλλου μὲ ἀξονικὸν στήριγμα, εἰς G. Gerola, Monumenti Veneti nell'isola di Creta, τόμ. II (1908), σ. 234, εἰκ. 252, 254, μὲ τὴν διαφορὰν ὅτι εἰς τὸ παράδειγμα τοῦτο τῆς Κρήτης ὑπάρχουν ἐπὶ πλέον καὶ ἕτερα δύο διτόξα ἀνοίγματα, ἀντιστοιχοῦντα εἰς τὰς θέσεις τὰς καταλαμβάνομενας ὑπὸ τῶν ἀρκοσολίων τῆς Παναγίας τοῦ Νίκου.

² G. Strzykowski, Kleinasien, 1903, σ. 10-14, εἰκ. 5, 9, W. Ramsay - G. Bell, The thousand and one churches, 1909, σ. 41, εἰκ. 2, 4, σ. 53, εἰκ. 13, σ. 59, εἰκ. 18, σ. 65, εἰκ. 24, σ. 118, εἰκ. 80, σ. 151, εἰκ. 113, σ. 152, εἰκ. 117, εἰκ. 126 κ.ε., Ch. Diehl, Manuel d'art byzantin, 1925, τόμ. I, σ. 89, 90, εἰκ. 29 κ.ε. Ἐπίσης ἀναφέρομεν συγγενὲς μεμονωμένον ἑλλαδικὸν παράδειγμα νάρθηκος καλυπτομένου δι' ἡμικυλινδρικοῦ θόλου μὲ ἀξονικὸν στήριγμα, τὸν ναὸν τῆς Κοιμήσεως εἰς Σοφικὸν Κορινθίας (βλ. τὸ σχέδιον εἰς Ἀν. Ὀρφάνδου, Βυζαντινοὶ ναοὶ τῆς ἀνατολικῆς Κορινθίας, Ἀρχ. Βυζ. Μνημ. Ἑλλάδ., τόμ. Α' (1935), τεύχ. 1, σελ. 64, εἰκ. 8).

³ Ἀντ. Βάλληνηδα, Κυθνιακά, σ. 35, 81, Φαίδ. Κουκουλέ, Γλωσσικά ἐκ Κύθνου, Λεξικογραφικὸν Ἀρχεῖον, τόμ. 6 (1923), σ. 276. Διαπιστοῦται μάλιστα ὅτι ἡ κρητικὴ διάλεκτος ἐπέδρασεν ἐπὶ τὸ Κυθνιακὸν ἰδίωμα (ἐνθ' ἄν., σ. 276).

⁴ Βλ. Δ. Βασιλειάδη, Ἡ ἀξονικὴ τοξοστοιχία στὴν αἰγαιοπελαγίτικη ἐκκλησιαστικὴ ἀρχιτεκτονικὴ, Τεχνικὰ Χρονικά, τόμ. XXXII (1955), τεύχ. 369-370, σ. 114-117.

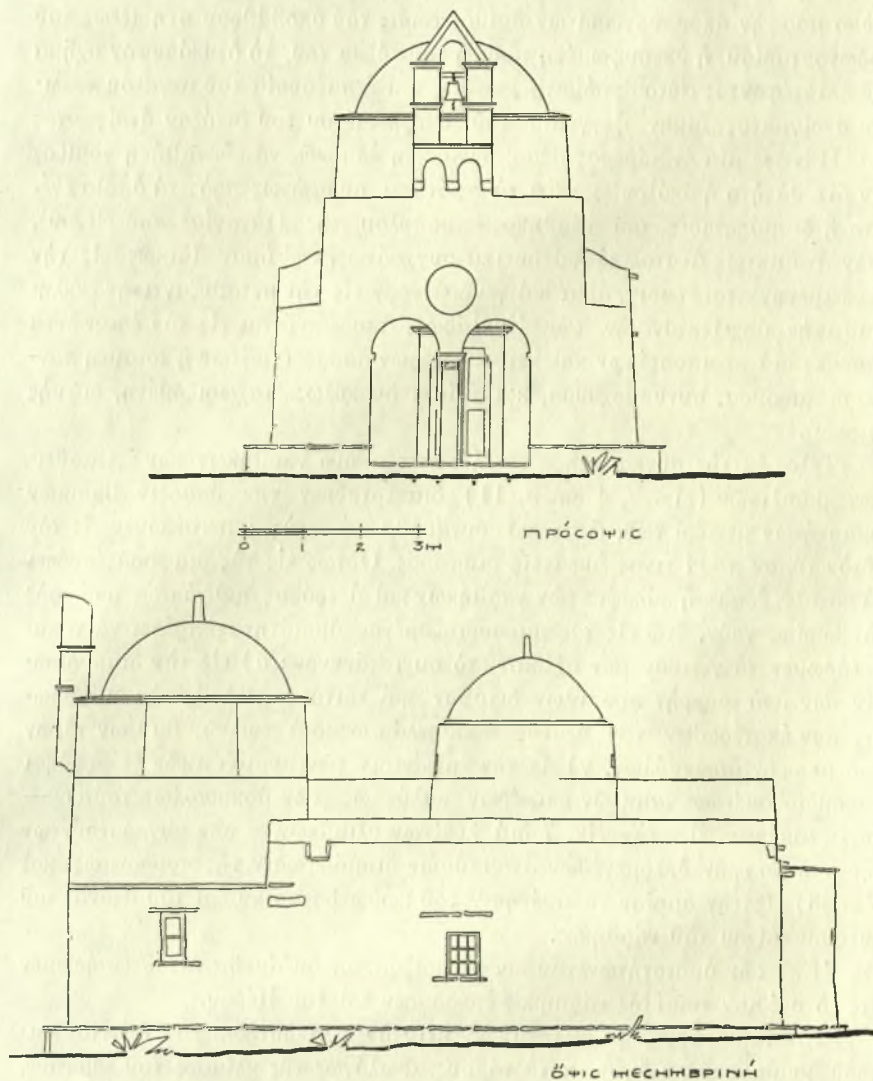
ταύτην τῆς ἀποδοχῆς ἐπιρροῆς δυτικῶν προτύπων θὰ μᾶς ἔφερε προσέτι : ἡ τοποθέτησις τοῦ κωδωνοστασίου ἐν ἐπαφῇ πρὸς τὸ τύμπανον τοῦ τρούλλου, ἢ ὑπὸ μορφὴν ἀκροπυργωμάτων διαμόρφωσις τοῦ ὑποβάθρου στηριξέως τοῦ κωδωνοστασίου, ἢ ὑπερυψωμένη μορφὴ τοῦ τόξου του, τὸ δξυκόρυφον σχῆμα τοῦ ἐπιστέφοντος αὐτὸ ἀετώματος, καθὼς καὶ ἡ παρουσία τοῦ μεγάλου κυκλικοῦ ἀνοίγματος δίκην φεγγίτου τοῦ ὑπερκειμένου τοῦ διτόξου ἀνοίγματος κλπ. Πάντως μία ἐνδιάμεσος θέσις δυναμένη ἐπαρκῶς νὰ εὐσταθήσῃ νομίζομεν ὅτι θὰ ἦτο ἡ ἀκόλουθος : ὅτι τὰ πρότυπα, συμφώνως πρὸς τὰ ὁποῖα ἐγένετο ἡ διαμόρφωσις τοῦ νάρθηκος - προτύλου τῆς Παναγίας τοῦ Νίκους, ἦσαν ἀναμίκτως ἀνατολικά καὶ δυτικά συγχρόνως, ἐφ' ὅσον εἰδικῶς εἰς τὴν προκειμένην περίπτωσιν, ἀλλὰ καὶ γενικώτερον εἰς τὴν μεταβυζαντινὴν ἐκκλησιαστικὴν ἀρχιτεκτονικὴν τῶν Κυκλάδων, ἀποδεικνύεται εἰς τὸν ἐρευνῶντα διαρκῶς διὰ περισσοτέρων καὶ πειστικωτέρων παραδειγμάτων ἢ τοιαύτη πανταχοῦ παροῦσα, συνυπάρχουσα, καὶ ἐνίοτε δυσκόλως διαχωριζομένη, διφυὴς ἐπιρροή.

Τέλος ἐκ τῆς συγκριτικῆς θεωρήσεως τῶν δύο ναρθήκων τῶν ἐξετασθεισῶν βασιλικῶν (εἰκ. 2, 4 καὶ 8, 11) διαπιστοῦμεν τὴν ὑπαρξιν βασικῶν ὁμοιοτήτων μεταξύ των, ὥστε νὰ δυνάμεθα νὰ τοὺς κατατάξωμεν εἰς τὸν αὐτὸν τύπον παρὰ τινὰς ἐμφανεῖς διαφοράς. Οὕτως εἰς τὰς διαφοράς πρέπει νὰ καταλεχθῶσιν ἡ κάλυψις τῶν ναρθήκων καὶ ὁ τρόπος ἀρθρώσεώς των πρὸς τὸν κυρίως ναόν, ἐνῶ εἰς τὰς παρουσιαζομένας ὁμοιότητας πρέπει νὰ τοποθετήσωμεν τὸ γενικόν των σχέδιον τὸ συνιστάμενον : α) εἰς τὴν διαμόρφωσιν των ὑπὸ μορφὴν προτύλων διτόξων καὶ τριτόξων, β) εἰς τὴν διάρθρωσιν των ἑκατέρωθεν τοῦ ἄξονος προσπελάσεως διὰ τυφλῶν βαθέων τόξων ὑπὸ μορφὴν ἀρκοσολίων, γ) εἰς τὴν ἐμφάνισιν τῶν συμμετρικῶς ἐν προόψει παρουσιαζομένων χαμηλῶν ἐπιπέδων καλύψεως τῶν ἀρκοσολίων τούτων — ποικιλομένων εἰς τὴν εἰκ. 7 διὰ λιθίνων κλιμάκων — τῶν συγκροτούντων τὴν ὑπὸ μορφὴν ὑπερμεγέθων ἀναβαθμῶν διαμόρφωσιν τῆς προσόψεως· καὶ τέλος δ) εἰς τὴν ὁμοίαν τοποθέτησιν τοῦ κωδωνοστασίου ἐπὶ τοῦ ἄξονος τοῦ δυτικοῦ τοίχου τοῦ νάρθηκος.

Ἐπὶ τῶν ὁμοιοτήτων τούτων στηριζόμενοι δυνάμεθα νὰ θεωρήσωμεν ὅτι τὸ σχέδιον τοῦ ἐνὸς νάρθηκος ἐπέδρασεν ἐπὶ τοῦ ἑτέρου.

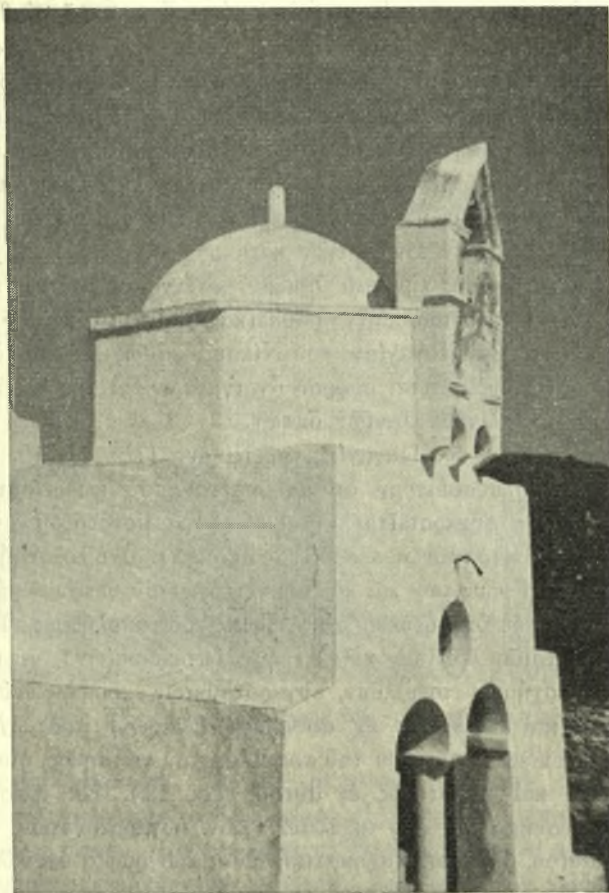
Τὸν ναὸν περιτρέχει ἔξωτερικῶς κτιστὸν πλακοστρωμένον θρανίον μικροῦ κυμαινομένου ὕψους κατὰ τόπους, ἀναλόγως τῆς κλίσεως τοῦ ἐδάφους, χρησιμεῦον διὰ τὴν προστασίαν τῶν θεμελίων τοῦ ναοῦ ἐκ τῶν ὀμβρίων ὑδάτων καὶ ὡς ἀθήσιμα κατὰ τὰ ὑψηλότερα αὐτοῦ μέρη, πρὸς τὴν δυτικὴν πλευρὰν τοῦ ναοῦ.

Τέλος παρατηροῦμεν ὅτι, εἰς μικρὰν ἀπόστασιν πρὸ τῆς εἰσόδου τοῦ νάρθηκος, ὑπάρχει μεγάλη ὑπόγειος δεξαμενὴ μετὰ περιστομίου πρὸς συλλογὴν τῶν ὀμβρίων ὑδάτων αὐτῆς, θύλων καὶ δωματίων.



Εἰκ. 11. Ἡ πρόσοψις καὶ ἡ μεσημβρινὴ ὄψις τοῦ ναοῦ τῆς Παναγίας.

Ἡ ἐξωτερικὴ διαμόρφωσις. Ἡ διαμόρφωσις τοῦ ναοῦ τῆς Παναγίας ἀποκτᾷ μίαν μετωπικότητα ἐκφραζομένην διὰ τῆς συγκεντρώσεως πολλαπλῶν μορφολογικῶν στοιχείων ἐπὶ τῆς προσόψεως καὶ μόνον, τὰ ὅποια συγκροτοῦν τὴν πολυειργασμένην ταύτην δυτικὴν ὄψιν τοῦ μνημείου. Ἀντιθέτως



Εἰκ. 12. Ἡ ΒΔ ἄποψις τοῦ νάρθηκος - προϋλοῦ τοῦ ναοῦ τῆς Παναγίας.

αἱ ἄλλαι ὄψεις παραμένουν ἀπλαῖ καὶ ἀδιάθρητοι, χωρὶς νὰ διανθίζονται καὶ ὑπὸ ἐτέρων ἀρχιτεκτονικῶν στοιχείων, διατρυπώμενοι μόνον ὑπὸ ἐλαχίστων καὶ μικρῶν διαστάσεων ἀκοσμητῶν ἀνοιγμάτων με εὐθέα καὶ ὄχι τοξωτὰ ὑπέρθυρα, εἰς τρόπον ὥστε κυριαρχοῦν ἐντελῶς τὰ πλήρη ἐπὶ τῶν κενῶν τὰ ὅποια σχεδὸν εἶναι ἀνύπαρκτα, δημιουργουμένης τῆς ἐντόνως μονολιθικῆς ἐκφράσεως τῶν ὄψεων τούτων. Ἡ πρόσοψις ἐμφανίζει σύνθεσιν ἀσυνήθην εἰς μεταβυζαντινοὺς ναοὺς, πλήρη ὑποβλητικότητος καὶ φαντασμαγορίας (εἰκ.

11, 13), ὀφειλομένην εἰς ὁρθὰς ἀναλογίας καὶ δόκιμον ἄρθρωσιν πολλαπλῶν νεοφανῶν, ὡς πρὸς τὴν θέσιν ἐν τῇ ὁποίᾳ ἐτοποθετήθησαν καὶ τὴν πλοκὴν τὴν ὁποίαν ἐμφανίζουν, ἀρχιτεκτονικῶν στοιχείων ὡς: τὸ δίτοξον ἀνοίγμα τὸ χρησιμεῖον ὡς θύρα, ὃ ὑπερκείμενος κυκλικὸς φεγγίτης, ἡ δι' ἀναβαθμῶν διάπλασις τοῦ ἐπὶ πρώτου ἐπιπέδου εὐρισκομένου ὄγκου τοῦ νάρθηκος καὶ ἡ ἐπίστεψις τοῦ ὄλου δι' εὐμεγέθους, ἀλλ' εἰς καλὴν ἀναλογία, ὀκταγωνικοῦ τυφλοῦ τρούλλου, ἐκ τοῦ ὁποίου φαίνεται ἐκφυόμενον ὀργανικῶς καὶ πλαστικῶς τὸ κομψὸν καὶ χαριέν κωδωνοστάσιον (εἰκ. 12, 13). Ἡ ἰδιοτυπία τῆς συνθέσεως τῆς προσόψεως ἐπιτείνεται ἐκ τῆς διατηρήτου διαπλάσεώς της καὶ τῶν πρὸς τὰ ἄνω αἰσθητικῶς μειουμένων ὄγκων της. Προσέτι ἀξιόλογος εἶναι ἡ ἠρέμως ἀνατεινομένη μορφὴ τῆς ὄψεως ταύτης, διὰ τοῦ ἕξ ἐπαλλήλων ὑπερκειμένων θεμάτων τονιζομένου κατακορύφου ἄξονός της, ἣτις ἀντιπαρατίθεται ἐπιτυχῶς πρὸς τὴν καθ' ὀριζοντίαν ἔννοιαν ἀνάπτυξιν τῶν πλαγίων ὄψεων, πλουτίζουσα οὕτω τὰς προοπτικὰς ἀπόψεις τοῦ ναοῦ.

Πάντως καὶ εἰς τὴν Παναγίαν τοῦ Νίκους, καθὼς καὶ εἰς τὸν Ταξιαρχὴν τοῦ Βελιδιοῦ, παρατηρεῖται συρροὴ ἀνοιγμάτων ἐπὶ τῆς προσόψεως καὶ σπάνις ἀνοιγμάτων ἐπὶ τῶν πλαγίων ὄψεων.

Τὸ κωδωνοστάσιον τῆς Παναγίας τοῦ Νίκους (εἰκ. 11, 12, 13) εἶναι συνθετώτερον καὶ πλουσιώτερον διαμορφωμένον τοῦ κωδωνοστασίου τοῦ ναοῦ τῶν Ταξιαρχῶν· συγκροτεῖται ἕξ ἀνοίγματος μονοτόξου μὲ τὸ τόξον του βαῖνον ἐπὶ δύο τετραγῶνων πεσσῶν, τονιζομένων ὑπὸ λοξοτήτων μελῶν κατὰ τὸ μέσον τοῦ ὕψους των καὶ εἰς τὰς γενέσεις τοῦ ὑπερυψωμένου τόξου του, πλαισιουμένου δὲ ὑπὸ ὀξυκορύφου ἀμφικλινοῦς ἀπολήξεως. Τὸ σύνολον τοῦτο βαίνει ἐπὶ τριῶν λιθινῶν κιλλιβάντων (φουρουσιῶν), γεφυρουμένων ὑπὸ δύο καμπυλοσχημῶν τοξυλλίων, συγκροτούντων μορφὴν ἐνθυμιζούσαν ἀκροπυργώματα, καὶ εὐρίσκειται ἐν ἀρθρώσει (ἐπαφῇ) πρὸς τὴν δυτικὴν ἔδραν τοῦ ὀκταγωνικοῦ τυμπάνου τοῦ τρούλλου τοῦ νάρθηκος, οἶονεὶ ἐκφυόμενον ὀργανικῶς καὶ πλαστικῶς ἕξ αὐτοῦ (εἰκ. 12). Ἐπὶ πλέον παρατηροῦμεν ὅτι τὸ σύστημα τῶν δύο τοξυλλίων τῶν συγκροτούντων τὴν βᾶσιν τοῦ κωδωνοστασίου, ἀποτελοῦν σχηματικὴν ἐν μικρογραφίᾳ ἐπανάληψιν καθ' ὕψος τοῦ ἰδίου θέματος τοῦ ὑποκειμένου διτόξου ἀνοίγματος προσπελάσεως εἰς τὸν νάρθηκα, συνιστᾷ λεπτομερειακὴν ἀρχιτεκτονικὴν - διακοσμητικὴν διάταξιν ἰσχυρᾶς ἐπιβολῆς, καθ' ὅσον ὑποβοηθεῖ εἰς τὴν συγκρότησιν τοῦ ἄξονος συμμετρίας τῆς προσόψεως (εἰκ. 13). Ἡ ἐπὶ τοῦ δυτικοῦ τοίχου τοῦ κυρίως ναοῦ θύρα εἰσόδου (εἰκ. 11 πρόσοψις) ἀφίσταται ἑλαφρῶς τοῦ προαναφερθέντος ἄξονος τῆς προσόψεως, ἀλλ' ὡς εὐρισκομένη εἰς τὸ βάθος τοῦ νάρθηκος, ἐπὶ δευτέρου ἐπιπέδου, δὲν διαταράσσει τὴν συμμετρίαν παρὰ τὸν τονισμόν της διὰ μαρμαρίνου θινρώματος. Τὸ θινρώμα τοῦτο (εἰκ. 14) συγκροτεῖται ἐκ δύο πλατέων ἐπιπέδων μαρμαρίνων κατακορύφων τεμαχίων (σταθμῶν) καὶ ἐνὸς ἀπλοῦ ἐπιπέδου μαρμαρίνου ὑπερθύρου, βαίνοντος ἐπὶ

δύο κιλλιβάντων μορφῆς λεσβίου κυματίου, πάντων ἐν ἐλαφροτάτῃ ἔσοχῃ ὡς πρὸς τὴν ἐπιφάνειαν τοῦ τοίχου τοποθετημένων καὶ ἐπιστεφομένων ὑπὸ λεπτοῦ γεισώματος. Ὑπεράνω τοῦ γεισώματος ὑπάρχει μικρὸς ὀρθογώνιος φεγγίτης καὶ πλάξ ἐνεπίγραφος ἀναφερομένη εἰς τὴν ἐν ἔτει 1950 γενομένην ἀνακαίνισιν τοῦ ναοῦ.



Εἰκ. 13. Ἡ δυτικὴ πλευρὰ τοῦ ναοῦ τῆς Παναγίας.

Γλυπτὸς διάκοσμος. Ὡς πρὸς τὰ γλυπτὰ τοῦ ναοῦ παρατηροῦμεν ὅτι ἐκ τῶν ἑξ κιονοκράνων του τὰ πέντε εἶναι ὅμοια, προσομοιάζοντα πρὸς ἀνεστραμμένες βάσεις κίωνων, αἵτινες ἀποτελοῦνται ἐκ τῶν ἄνω ἑξ ἄβρακος καὶ σπείρας πεπλατυσμένης μορφῆς, μικρᾶς ταινίας εἴδους τινὸς σκοτίας, καὶ ἐτέρας μικροτέρας σπείρας πρὸς τὴν βάσιν τοῦ κιονοκράνου. Τὸ ἕκτον κιονόκρανον εἶναι διαφορετικόν, ἦτοι ἰωνικὸν μεθ' ἐλίκων, προσκεφαλαίων καὶ λίαν ἐξέχοντος ἐπιθήματος, μεθ' ἑνὸς σταυροῦ ἐφ' ἐκάστης τῶν δύο ἀπέναντι πλευρῶν του μεταξύ φύλλων ἀκάνθης· τὸ ἐπίπεδον τῶν ἐλίκων του δὲν εἶναι παράλληλον πρὸς τὰ ἐπίπεδα τῶν τόξων τῆς τοξοστοιχίας, ἀλλὰ κάθετον πρὸς αὐτά, ἦτοι τὸ κιονόκρανον εἶναι τοποθετημένον κατὰ τρόπον μὴ ὀρθὸν καὶ ὀργανικὸν ὑποδηλοῦντα ἐνδεχομένως δευτέραν μεταγεσετέραν καὶ ἀδόκιμον χρῆσιν του. Οἱ κορμοὶ τῶν κίωνων ἀποτελοῦνται ἑξ ἑνὸς τεμαχίου, εἶναι ἀρράβδωτοι καὶ ἐλαιοχρωματισμένοι, καθὼς καὶ τὰ κιο-

νόκρανα, διὰ παχέος στρώματος, βαθέος ελαιώδους χρώματος, λίαν ἀνεπιτυχοῦς ἀποχρώσεως, ἀποκρύπτοντος καὶ τὴν ποιότητα τοῦ λίθου (μαρμάρينوι κίονες;).

Ἐπὶ τοῦ ἀξονικοῦ κίονος τοῦ διτόξου ἀνοίγματος εἰσόδου τοῦ νάρθηκος ὑπάρχει παρόμοιον πρὸς τὸ τοῦ κυρίως ναοῦ κιονόκρανον (εἰκ. 14), ἐπίσης ἰωνικὸν μεθ' ἑλίκων, προσκεφαλαίων καὶ λίαν ἐξέχοντος ἐπιθήματος, τοποθετημένον ὅμως ἐν ἀντιθέσει πρὸς τὸ τοῦ κυρίως ναοῦ ὄρθωσ, ἥτοι μὲ



Εἰκ. 14. Τὸ ἀξονικὸν στήριγμα καὶ τὸ ἐν ἀρκοσόλιον τοῦ νάρθηκος τῆς Παναγίας.

τὰς ἑλικὰς του παραλλήλως πρὸς τὰ τόξα, καὶ δι' ἄλληπαλλήλων στρώσεων ἀσβέστου ἐπιχρισμένον, ὥστε μόλις διακρίνονται σταυροὶ καὶ ἄλλα κοσμήματα.

*Ἄλλα γλυπτὰ μέλη μὲ διαφόρους διακοσμήσεις (σταυροὺς, ἄκανθας, φύλλα καλάμου κλπ.) συναντῶμεν εἰς τὰ ὑφαψίδια τῆς τοξοστοιχίας, καθὼς καὶ εἰς τὰς γενέσεις τοῦ τεταρτοσφαιρίου τῆς κόγχης τοῦ ἱεροῦ, ἀρκοῦντως ἀποκεκρυμμένα καὶ πάλιν λόγφ ἐπαλλήλων ἀσβεστοχρίσεων.

Ἡ ἅγια τράπεζα συγκροτεῖται ἐκ δύο μελῶν τοποθετημένων ἐπαλλήλως, εἰλημμένων ἐξ ἄλλων παλαιότερων κτισμάτων, ἥτοι: ἐξ ἐνὸς κορινθιαζοντος μὲ ἀκάνθας κιονοκράνου (ἑλικες δὲν διακρίνονται) ἀνεστραμμένως τοποθετημένον καὶ χρησιμεύοντος ὡς βάσεως (βλ. τομάς, εἰκ. 8 καὶ 9) καὶ μᾶς βάσεως ὀγκώδους ἰωνικοῦ ἢ κορινθιακοῦ κίονος καὶ αὐτῆς ἀνεστραμμένης καὶ ἀποτελούσης τὸ καθ' αὐτὸ θυσιαστήριον.

Τέλος εἰς τὴν αὐλήν, μεταξὺ ναοῦ καὶ ἐρειπωμένων κελλίων, ὑπάρχουν διασπάρτως μαρμάρινα μέλη διαφόρων προορισμῶν καὶ ἐποχῶν ὡς: βάσεις κίωνων, κιονόκρανα, τμήμα ὀρθοστάτου μαρμαρίνου τέμπλου μετὰ κοσμημάτων, τμήμα κορμοῦ κίονος μετὰ ραβδώσεων κλπ.

Τὸ τέμπλον καὶ αἱ εἰκόνες. Καὶ ὁ ναὸς οὗτος, ὡς καὶ ὁ προηγουμένως ἐξετασθεὶς, στερεῖται παντελῶς τοιχογραφιῶν ἔχων μερικὰς ἀσημάντους τέχνης φορητὰς εἰκόνας, καθὼς καὶ ἄλλας τινὰς ἐπὶ τοῦ τέμπλου του. Τὸ τέμπλον εἶναι ξυλόγλυπτον φέρει κοσμήματα ἐκ παλαιῶν διακοσμητικῶν θεμάτων, ἤτοι κληματιδίων, ἀχιβάδων, περωτιῶν δρακόντων κλπ. καὶ ξυλόγλυπτον χρονολογίαν 1869, χωρὶς ὅμως νὰ δύναται τις μετὰ βεβαιότητος νὰ ἴσχυρισθῇ ὅτι δόλοκληρον κατεσκευάσθη τὸ ἔτος τοῦτο καὶ ὅχι ἐν μέρει εἰς προγενεστέραν ἐποχὴν. Ἐπ' αὐτοῦ ἀναγράφεται ΔΣ (= Δ. Σταθοπούλου) καὶ δεξιὰ τὸ ἔτος 1869 Πάντως τὸ τέμπλον εἶναι μετρίας τέχνης καὶ φέρει νέας καὶ ἀσημάντους εἰκόνας. Ἐπὶ εἰκόνας τοῦ Χριστοῦ ὑπάρχει ἡ ἀφιέρωσις: « Ὑπὸ Μαρίας Δ. Σταθοπούλου 1883 ». Τέλος μεταξὺ τῶν νέων εἰκόνων ὑπάρχει καὶ μία παλαιότερα καλῆς τέχνης· παρομοίας τέχνης ἀλλ' ἡμικατεστραμμένον εἶναι καὶ τὸ δωδεκάορτον. Μικρὸς ξυλόγλυπτος, πολύχρωμος καὶ ἐπίχρυσος ἐπιτάφιος νεωτέρας ἐποχῆς φυλάσσεται ἐντὸς τοῦ ἱεροῦ. Ἐνεπίγραφος μικρὰ πλάξ ἐντετοιχισμένη ὑπεράνω τῆς μεταξὺ κυρίως ναοῦ καὶ νάρθηκος θύρας ἀναφέρει ὅτι ὁ ναός: « Ἀνεκαιίσθη δαπάναις Λώρας Δ. Μενεΐδου ἐν ἔτει 1950 ».

Χρονολόγησις. Σήμερον δὲν εὐρίσκεται πλέον ἐν τῷ ναῷ τὸ μικρὸν μαρμάρινον κηροπήγιον, ἐπὶ τοῦ ὁποίου ὁ Ἄντ. Βάλληνας ἐν ἔτει 1882 ὑποθέτει ὅτι ἀνέγνωσε τὴν χρονολογίαν 1000¹. Ἐπίσης δὲν ἀνευρέθη καὶ ὁ ἐπὶ μαρμαροῦ γεγλυμμένος δικέφαλος αἰτὸς ὁ ἐπίσης ἀναφερόμενος ὑπὸ Βάλληνα². Πάντως ἐκτὸς τῆς προφορικῆς παραδόσεως τῆς κυκλοφορούσης εἰς τὴν νῆσον περὶ παλαιότητος τοῦ ναοῦ τῆς Παναγίας, ἐνδεικτικῆ τῆς προὔπαρξεως ἄλλου παλαιότερου ναοῦ, ὅστις κατεστράφη τίς οἶδεν πότε, εἶναι καὶ ἡ μαρτυρία ἡ προερχομένη ἐκ τοῦ ἰδίου τοῦ μνημείου, διὰ τῆς χρησιμοποίησεως παλαιότερων γλυπτῶν μελῶν χριστιανικῆς τέχνης ἐν τῷ σημερινῷ ναῷ. Ὡστε δυνάμεθα νὰ υποθέσωμεν ὅτι, ἐπὶ παλαιότερου ναοῦ ἢ πλησίον του καὶ μάλιστα διὰ χρησιμοποίησεως μέρους τοῦ ὕλικου του, ἐκτίσθη εἰς νεωτέραν σχετικῶς ἐποχὴν ὁ ναὸς τῆς Παναγίας. Ἐπὶ βιβλίῳ ἀνήκοντος εἰς τὸν ναὸν ὑπῆρχεν ἐνθύμησις, μεταξὺ ἄλλων, ἱερομονάχου τινὸς Νεκταρίου, ἱστοροῦσα τὸν τρόπον ἀποκτίσεως τοῦ βιβλίου ἐν ἔτει ,αψζ' (= 1707)³.

¹ Ἄ ν τ. Βάλληνας, Κυθνιακά, σ. 39.

² Ἐνθ' ἀν., σ. 39.

³ Βλ. Ἄ ν τ. Βάλληνας, Ἱστορία, σ. 98-99.

επομένως δυνάμεθα και ἔξ αὐτοῦ νὰ συμπεράνωμεν ὅτι προϋπῆρχε τοῦ 1707 ὁ ναός, ὡς ἄλλως τε ἐξάγεται καὶ ἀπὸ μνείαν τῆς μονῆς τῆς Παναγίας ὑπὸ τοῦ Tournefort¹. Ἐλλείπει ὁμως εἰδήσεων, ὡς καὶ ἐπιγραφικῶν καὶ ἄλλων συναφῶν στοιχείων ἐξ αὐτοῦ τούτου τοῦ ναοῦ προερχομένων, στηριζόμενοι ἐπὶ τοῦ ὅτι: α) ὁ ἀρχιτεκτονικὸς τύπος παρομοίας τρικλίτου βασιλικῆς μετὰ τρούλλου πρὸς τὴν τῆς Παναγίας τοῦ Νίκους συνηθίζεται πολὺ κατὰ τοὺς χρόνους τῆς Τουρκοκρατίας καὶ β) ἀπὸ τὰς ἀρχὰς τοῦ 16^{ου} μέχρι τῶν ἀρχῶν τοῦ 17^{ου} αἰῶνος² ἐσημειώθη ἐν Κύνῳ ἔκτακτος εὐπορία ἐκδηλωθεῖσα διὰ τῆς ἀνεγέρσεως ναῶν καὶ ἱστορήσεως εἰκόνων³ καταλήγουμεν εἰς τὸ συμπέρασμα ὅτι ὁ ναὸς οὗτος τῆς Παναγίας τοῦ Νίκους φαίνεται κτισθεὶς περὶ τὸν 16^{ον} ἢ 17^{ον} αἰῶνα.

Συμπέρασμα. Καὶ τὰ δύο μελετηθέντα παραδείγματα ἐκκλησιῶν τῆς Κύνου, τόσον τοῦ Ταξιάρχου ὅσον καὶ τῆς Παναγίας, ἀνήκουν εἰς τὰ ἀντιπροσωπευτικώτερα δείγματα αἰγαιοπελαγικῶν μεταβυζαντινῶν ἐκκλησιῶν διὰ τὴν ἀπλότητα, τὴν λιτότητα τῆς συγκροτήσεως καὶ τὴν ἰδιορρυθμίαν, τόσον τοῦ ἀρχιτεκτονικοῦ τῶν τύπου, ὅσον καὶ τῆς διαμορφώσεως τοῦ ἔξωτερικοῦ τῶν. Ἡ ἀρχιτεκτονικὴ τῶν ὄψεων βασίζεται ἐπὶ μιᾶς ἀπλῆς μορφολογίας καὶ ἐπὶ μιᾶς περιορισμένης εἰς τὸ ἐλάχιστον διακοσμῆσεως· οὕτως ἢ ἰδιότυπος μορφή καὶ χάρις τῶν ὄψεων στηρίζεται μόνον ἐπὶ τῆς συναρπαστικῆς, διὰ τὴν ἀπλότητα καὶ τὴν εἰλικρίνειάν της, πλοκῆς τῶν ὄγκων καὶ τοποθετήσεως τῶν ἀνοιγμάτων.

Τέλος θὰ ἀπετέλει οὐσιώδη παράλειψιν ἐὰν δὲν ὑπεγράμμιζοτο ἡ σημασία τοῦ ἐντόνου φωτὸς τοῦ Αἰγαίου διὰ τὴν ἀνάδειξιν καὶ ἐλάφρυνσιν τοῦ πιέζοντος βάρους τῶν ὄγκων, διὰ τῆς δημιουργίας ἐντόνων φωτοσκιάσεων, ἀπαλυνομένων ὁμως ὑπὸ τῆς τραχείας καὶ ἀνωμάλου ὑφῆς τῆς ἐπιφανείας τῶν ἄνευ λείου ἐπιχρίσματος ἐπιφανειῶν τῶν τοίχων καὶ τῶν θόλων.

Χαρακτηριστικὴ προσέτι εἶναι ἡ ἀντιθετικὴ αἴσθησις ἢ δημιουργουμένη εἰς τὸν θεατὴν, ἀφ' ἑνὸς ἀπὸ τὴν χιονώδη λευκότητα τῶν ναῶν τούτων καὶ ἀφ' ἑτέρου ἀπὸ τὴν ἄξενον τραχύτητα καὶ σκληρότητα τοῦ περιβάλλοντος. Ἡ αἴσθησις αὕτη γίνεται ἐντονωτέρα κατὰ τὸ θέρος ὅτε οἱ βράχοι, τὸ χῶμα, καὶ « οἱ ξερολιθῆς » ἀμαυροῦνται περικαλυπτόμενα ὑπὸ τῆς ἀτμώδους καὶ παλλομένης ἀγλύος τοῦ καύσωνος, καθιστάμενα πύρινα, τραχέα καὶ ἄξενα. Ἐν τούτοις ἡ ὑφή αὕτη τοῦ τοπίου ἀποτελεῖ τὴν ἀτμόσφαιραν καὶ τὸ κλίμα ἐντὸς τοῦ ὁποίου ἀναδεικνύεται, κατὰ τρόπον ἔξοχον καὶ υποβλητικόν, ἡ ἀσθηρὰ καὶ συγχρόνως χαρίεσσα ἀρχιτεκτονικὴ τῶν μνημείων.

¹ Pit. de Tournefort, Relation d'un voyage du Levant, τόμ. I (1717), σ. 327.

² Ἀντ. Βάλληνα, Κυθνιακά, σ. 35.

³ Ἐνθ' ἄν., σ. 35.

Εἰς ὑστάτην καὶ συνολικὴν θεώρησιν εὐρυτέρας ἀξιολογήσεως τῶν δύο ἐξετασθέντων παραδειγμάτων ἐκκλησιῶν τῆς αἰγαιοπελαγίτικῆς μεταβυζαντινῆς ἀρχιτεκτονικῆς σχολῆς, τῶν πλήρων ταπεινότητος καὶ ἀγιοσύνης, διαπιστοῦμεν: Τὴν προσήλωσιν τῆς χριστιανικῆς ψυχῆς τῶν ἀπλῶν καὶ εὐλαβῶν ἀνθρώπων εἰς τὴν ἀστείρευτον πηγὴν τῆς παραδόσεως, τῆς διαρκῶς ἐμπνεύσεως καὶ ὑποβαλλούσης γονίμους ἰδέας. Τὴν δημιουργίαν τόπων λατρείας ἐμψυχουμένων ὑπὸ τῆς ἀγαπῶσης καὶ πιστευούσης ἀνθρωπίνης καρδίας καὶ διὰ τοῦτο πλήρων αἰσθήματος. Δηλαδὴ μνημείων ταπεινῶν μὲν, ἀλλ' ἀληθῶν « σκευῶν ἐκλογῆς », ἐκφραζόντων κατὰ τρόπον συμβολικὸν τὸ ἀπροσμέτρητον τῆς ἀγάπης καὶ τὴν δύναμιν τοῦ ἀληθοῦς.

Δ. ΒΑΣΙΛΕΙΑΔΗΣ