

30. ΑΡΧΑΙΟΛΟΓΙΚΑΙ ΕΡΕΥΝΑΙ ΕΙΣ ΝΗΣΟΥΣ ΤΟΥ ΑΙΓΑΙΟΥ

Ἡ ἐπιχειρηθεῖσα ὑπὸ τοῦ γράφοντος καὶ δαπάναις τῆς Ἀρχαιολογικῆς Ἐταιρείας ἀρχαιολογικὴ ἔρευνα εἰς τὰς νήσους Νάξου καὶ Ἀμοργὸν κατὰ τὸ θέρος τοῦ 1960 σκοπὸν εἶχε πρωτίστως τὴν περισυλλογὴν ἀρχαιολογικοῦ ὕλικου τῶν χριστιανικῶν χρόνων, ἔπειτα δὲ καὶ τὴν ἐξακρίβωσιν τῶν μὴ εἰσέτι μελετηθέντων χριστιανικῶν μνημείων τῶν νήσων τούτων. Βεβαίως δὲν ἐξητλήθη ἡ ἔρευνα λόγῳ τοῦ δι' αὐτὴν περιορισμένου χρόνου. Ἡ ἐργασία ἡμῶν ἀπέτελεσε μόνον ἀπαρχὴν μιᾶς γενικωτέρας ἐν τῷ μέλλοντι ἐρεύνης τῶν ἐν ταῖς νήσοις ταύταις σπουδαίων χριστιανικῶν ἀρχαιοτήτων. Εἰς τὴν Νάξου ἐνδιεφέρθημεν ἰδίᾳ διὰ τὰ μνημεῖα τῆς περὶ τὴν πόλιν (Χώραν) περιοχῆς ὡς καὶ τῶν περιφερειῶν Τραγαίας, Φιλοτίου, Σαγκρίου καὶ Ἀπυράθου (νῦν Ἀπειράνθου). Εἰς Ἀμοργὸν ἐξητάσαμεν τὰς εἰκόνας τῶν ναῶν τῆς Χώρας, τὸν Ἁγ. Γεώργιον Βαλαμῆτην καὶ τὰς περιοχὰς Καταπόλων, Μινώας καὶ Ἀρκεσίνης. Τὰ μνημεῖα τῶν δύο τελευταίων περιοχῶν, κυρίως προχριστιανικά, κείμενα εἰς ἐρείπια καὶ καθημερινῶς λεηλατούμενα, δεόν ὅπως ἀπασχολήσουν τοὺς ἀρμοδίους τῆς κλασσικῆς ἀρχαιολογίας ἐν τῇ βεβαιότητι ὅτι τὸ ἐπιστημονικὸν ὄφελος θὰ εἶναι μέγιστον.

I. ΕΡΓΑΣΙΑΙ ΕΙΣ ΝΑΞΟΝ

A. Χώρα Νάξου

α) Ἐκ τοῦ κατεδαφισθέντος ναοῦ τοῦ Ἁγ. Δημητρίου καὶ ἐκ τῶν περὶ αὐτὸν ἐρείπιων περισυνελέξαμεν τὰ πλεῖστα τμήματα ἀξιολόγου ξυλλογύπτου τέμπλου τοῦ ναοῦ, ἀναγομένου εἰς τὸν 18^{ον} αἰῶνα. Ἐξ αὐτῶν τὸ μεγαλύτερον καὶ σπουδαιότερον, ἐπιστέφον τὸν ὄλον θριγκόν (διαστ. 4.5 × 0.20 μ.), ἔχει τὴν παράστασιν ἐλισσομένης κληματίδος μετὰ σταφυλῶν, ἐν τῷ μέσῳ τῆς ὁποίας εἰκονίζεται, ἐν ὀλογλύφῳ, στηθαῖος ὁ Χριστὸς ἐκατέρωθεν δὲ αὐτοῦ καὶ εἰς ἴσην ἀπόστασιν ἡ Θεοτόκος καὶ ὁ Πρόδρομος. Πρόκειται δηλ. περὶ τοῦ γνωστοῦ θέματος τῆς Δεήσεως. Ἡ ἐργασία τῶν προσώπων τεχνικῶς καὶ τεχνοτροπικῶς ἀνάγει εἰς ἀνάλογα ἔργα τῆς Δύσεως. Ὁ Χριστὸς ἰδίᾳ ὑπενθυμίζει τὸν τύπον τὸν καθιερωθέντα ἐκεῖ ἐκ τοῦ τύπου τῆς Majesta Domini, ὃν συναντῶμεν κυρίως εἰς τὰ ἄνω τῆς εἰσόδου τύμπανα τῶν γοθτικῶν καθεδρικῶν ναῶν (Chartres, Amiens κλπ.). Καὶ ἡ ἄμπελος δὲν εἶναι ἡ ἐπιπεδόγλυφος καὶ ἐσχηματοποιημένη τῆς βυζαντινῆς παραδόσεως, ἀλλ' ἐκεί-

νη, ἦν γνωρίζομεν ἀπὸ τῆς Ἀναγεννήσεως, ἦτις διὰ τῆς πλαστικότητος ἀποδίδει τὰ φύλλα καὶ τὰς σταφυλάς τῆς. Ἐὰν τὸ ξυλόγλυπτον δὲν κατεσκευάσθη ἐν τῇ Δύσει (γνωρίζομεν δὲ ὅτι τοιαῦτα κατεσκευάζοντο ἐκεῖ, ὡς π.χ. τὸ τῆς μονῆς Τουρλανῆς ἐν Ἀνω Μερᾷ Μυκόνου), τότε ὁ κατασκευάσας τεχνίτης ἐτέλει ὑπὸ τὴν ἰσχυρὰν ἐπίδρασιν τῆς δυτικῆς τέχνης.

β) Εἰς τὴν Παναγίαν τὴν Χρυσοπολίτισσαν ἀπόκεινται δύο ἀνάγλυφοι εἰκόνες τοῦ 1843, ἦτοι ἡ Γέννησις τοῦ Χριστοῦ καὶ ἡ Θεοτόκος βρεφοκρατοῦσα. Ἀμφότεραι, ἔργα τοῦ ἀρχιμανδρίτου Κυρίλλου, ἔχουν ἐκτελεσθῆ ἐν ἐπιπεδογλύφῳ τεχνικῇ, χρωματισθῆ δὲ δι' ἐρυθροῦ, κυανοῦ καὶ κιτρίνου. Ἡ Γέννησις, διαστάσ. $0.38 \times 0.24 \mu.$ (πίν. 200α), φέρει κάτωθεν τὴν ἐπιγραφὴν: *Κυρίλλου ἀρχιμανδρίτου πνευματικοῦ Διαστίτου Ἰωάννου Νικολάου 1843.* Ἡ εἰκὼν τῆς Θεοτόκου (διαστ. $0.57 \times 0.50 \mu.$, πίν. 200β) ἔχει ὁμοίως τὸ ἔτος 1843. Ἀμφότεραι εἶναι μέτρια ἔργα ἀντιγράφοντα καὶ ἀπλοποιούντα γνωστούς τύπους ἐζωγραφημένων εἰκόνων.

γ) Εἰς τοὺς ἐν τῇ πόλει ναοὺς, ὡς τῆς «Ἐλεούσης» τῆς «Παναγίας τοῦ Χριστοῦ» κ.κ., διασώζονται φορηταὶ εἰκόνες τοῦ Ἁγ. Ἰωάννου τοῦ Θεολόγου, αἱ ὁποῖαι ἐπαναλαμβάνουν τὸν αὐτὸν εἰκονογραφικὸν τύπον. Πρόκειται περὶ ἔργων τοῦ τέλους μᾶλλον τοῦ 17ου αἰῶνος. Ὁ Θεολόγος ἐστραμμένος κατὰ $3/4$ κρατεῖ διὰ τῆς ἀριστερᾶς τὸ Εὐαγγέλιον, διὰ δὲ τῆς δεξιᾶς τὴν γραφίδα (πίν. 201α). Ἡ κεφαλὴ αὐτοῦ, κύπτουσα ὀλίγον, εἶναι ἐξόχου ἐκφράσεως. Τὰ ὀλίγα φῶτα εἰς τὸ μέτωπον, τὴν ρῖνα, τὰς παρειάς, τὸ οὖς, τονίζουν καὶ παρέχουν ἰκανὴν πλαστικότητα (πίν. 201β). Ἐνδιαφέρουσα εἶναι καὶ ἡ εἰς τὸν αὐτὸν αἰῶνα ἀναγομένη εἰκὼν τῆς Θεοτόκου βρεφοκρατοῦσης (πίν. 202α), ἐν τῇ ὡς ἄνω ναῶ «Παναγίας τοῦ Χριστοῦ», περισσότερον δὲ «Ὁ Ἐπιτάφιος Θρῆνος» (διαστ. $0.67 \times 0.27 \mu.$), ἔργα τοῦ 18ου αἰῶνος. Ὁ Χριστὸς καταβιβάζεται εἰς λαρνακοειδῆ τάφον ὑπὸ τοῦ Ἰωσήφ καὶ τοῦ Νικοδήμου, γυναῖκες δὲ συνυπουργοῦσιν εἰς τὴν ταφήν. Τεχνοτροπικῶς ἡ δυτικὴ ἐπίδρασις εἶναι καταφανής (πίν. 202β καὶ 203α).

δ) Ἡ παλαιοχριστιανικὴ βασιλικὴ τοῦ Ἁγ. Στεφάνου, κειμένη εἰς τὴν περιφέρειαν Φραρὸ λίαν ἐγγὺς τῆς πόλεως, διασώζει κατὰ χώραν 7 κίονας, ἐξ ὧν οἱ 6 μετὰ ραβδώσεων (πίν. 204α), προερχομένους ἀναμφιβόλως ἐξ ἑλληνορωμαϊκῶν κτηρίων. Ἡ ἔρευνα ἀπεκάλυψε βάσιν κίονος ἰωνίζουσας καὶ τμημα μαρμαρίνου θωρακίου εἰκονίζοντος σταυρὸν ἐν κύκλῳ, ἕτερον ἐν ρόμβῳ καὶ ἐξάφυλλον ρόδακα.

B. Περιοχὴ Τραγαίας

α) Παναγία ἡ Δροσανή. Νὰς μετὰ πολλῶν ἐπισκευῶν χρήζων ἰδίας μελέτης πρὸς ἐξακρίβωσιν τοῦ ἀρχικοῦ του σχεδίου. Εἰς κόγχην μορφου-

μένην βορείως τοῦ κυρίως ναοῦ διασώζονται δύο στρώματα τοιχογραφιῶν ἀλλ' εἰς ἀθλίαν κατάστασιν. Χρειάζεται καθαρισμὸς καὶ στερέωσις.

β) Δ α μ ι ὠ τ ι σ σ α. Ναὸς σταυροειδῆς τρουλλαῖος 12ου-13ου αἰῶνος (πίν. 204β). Διασώζει γλυπτὰ καὶ τοιχογραφίας εἰς τρία στρώματα. Σπουδαιότεραι τοιχογραφίαι εἶναι ἡ Σταύρωσις, ἡ Βαϊφόρος, ἡ Ὑπαπαντή. Αὗται ἀνήκουν εἰς τὸ ἀρχαιότερον στρώμα, χαρακτηρίζει δὲ αὐτὰς ἡ μονοχρωμία, ἡ γραμμικὴ τεχνικὴ καὶ τὰ ἔντονα περιγράμματα, ἥτοι ἡ ἀνατολικὴ παράδοσις. Τὸ νεώτερον στρώμα εἰκονίζει τὸν Ἀγ. Νικόλαον μετὰ τοῦ Χριστοῦ καὶ τῆς Θεοτόκου (πίν. 203β).

γ) Ρ α χ ι δ ι ὠ τ ι σ σ α. Μονόκλιτος τρουλλαῖος ναὸς πρὸς τιμὴν τῆς Θεοτόκου, ἀνακαινισθεὶς τὸ 1672. Διασώζει τὴν Πλατυτέραν καὶ τὴν Κοίμησιν πιθανῶς τοῦ 14ου - 15ου αἰῶνος.

δ) Μ ο ν ἰ τ σ ι α. Ναὸς δίκλιτος—ἀρχικῶς μονόκλιτος—ἀφιερωμένος εἰς τὴν Θεοτόκον. Εἰς τὴν κόγχην τοῦ Ἱεροῦ σώζεται τοιχογραφία τοῦ 18ου αἰ., παριστάνουσα Ἱεράρχην, πιθανώτατα τὸν Ἰωάννην Χρυσόστομον. Ἐπιγραφή μετὰ χρονολογίαν ΑΨΛϚ (=1736) μνημονεύει τὸν ζωγράφον Ἰσπανὸν ἱερέα σκευοφύλακα.

ε) Ἀ γ. Γ ε ὠ ρ γ ι ο ς ὁ Δ ι α σ ο ρ ῖ τ η ς. Τετράστυλος τρουλλαῖος ναὸς μετὰ νάρθηκος, ἀρχικῶς δὲ καὶ ἐξωνάρθηκος (πίν. 204γ). Ὁ τρούλλος τοῦ χαρακτηριστικῶς ἑλλειψοειδῆς ὡς καὶ εἰς ἄλλους ναοὺς τῆς Νάξου. Διασώζει δύο στρώματα τοιχογραφιῶν, μετὰ τῶν ὁποίων ἡ Ἀνάληψις, ἡ Ὑπαπαντή καὶ ἡ εἰς Ἄδου Κάθοδος, οἱ ἅγιοι Κωνσταντῖνος καὶ Ἐλένη, ἡ Δευτέρα Παρουσία. Τὰ χρώματα εἶναι σκοτεινὰ καὶ γενικῶς ἡ ποιότης τῶν τοιχογραφιῶν ἀξιοπρόσεκτος.

στ) Ἀ γ. Ἀ π ὅ σ τ ο λ ο ι εἰς Χαλκί (πίν. 205α). Ἐξάιρετος τετράστυλος τρουλλαῖος ναὸς πιθανώτατα τοῦ 14ου αἰῶνος ἔχων πλαστικὸν τὸ ἐξωτερικὸν διὰ διπλῶν ἀψιδωμάτων καὶ ἑλλειψοειδῆ τὸν τρούλλον, ἐφωτισμένος δὲ μετὰ νάρθηκος ἔχοντος εἰς τὸ μέσον τρούλλον. Ἐκατέρωθεν τοῦ νάρθηκος μορφοῦνται παρεκκλήσια.

ζ) Ἀ γ. Ἰ ω ἄ ν ν η ς εἰς Κεραμί. Μονόκλιτος ναὸς 13ου - 14ου αἰῶνος μετὰ βαρὺ τὸ ἐξωτερικόν (πίν. 205β). Εἰς τὸν τρούλλον ἔχνη Παντοκράτορος ἐν στρογγύλῃ δόξῃ φερομένη ὑπὸ ἀγγέλων (πιθανῶς Ἀνάληψις). Εἰς τὰ λοφία οἱ τέσσαρες Εὐαγγελισταί. Εἰς τὴν κόγχην, «ὁ μελισμὸς». Ὁ ναὸς ἔπαθε σημαντικῶς ὑπὸ τῶν ἀρχαιοκαπήλων.

Γ. Περιοχὴ Φιλοτίου

α) Ἀ γ. Ἰ ω ἄ ν ν η ς εἰς Καλόξυλον. Μονόκλιτος τρουλλαῖος ναῖσκος λεηλατηθεὶς παρὰ τῶν ἱεροσύλων ἀρχαιοκαπήλων. Διασώζει τὴν Δευτέραν Παρουσίαν καὶ ἄλλας τοιχογραφίας οὐχὶ εἰς καλὴν κατάστασιν.

Δ. Περιοχὴ Σαγκρίου

α) Ἄ γ. Νικόλοσ. Ναός τοῦ 13ου αἰ. μετὰ τρούλλου (πίν. 205γ), ἀπλουστάτου ἐξωτερικοῦ. Αἱ τοιχογραφίαι του ὅμως, αἵτινες εἰς τίνα τμήματα διασώζονται εἰς τρία στρώματα, καθιστοῦν σπουδαιότατον τὸ μνημεῖον. Εἰς τὸ Ἱερὸν ἔχομεν τὴν Πλατυτέραν καὶ Ἱεράρχας (πίν. 207β). Ἡ ἐνταῦθα ἐπιγραφή $\overline{\Gamma\Psi\Theta\text{H}}$ (=1270) παρέχει τὸ ἔτος ἰστορήσεως τοῦ ναοῦ. Εἰς τὴν καμάραν ἀκολουθοῦν αἱ σκηναὶ τῆς Γεννήσεως τοῦ Χριστοῦ, τῆς Βαπτίσεως (πίν. 207α), τῆς Σταυρώσεως (πίν. 206α), τῆς Καθόδου εἰς τὸν Ἄδην κλπ. Εἰς τὰ λοφία ἀντὶ Εὐαγγελιστῶν εἰκονίζεται τὸ Τετράμορφον (πίν. 206β). Αἱ παραστάσεις αὗται ἀνήκουν εἰς τὸ πρῶτον στρώμα, χαρακτηρίζει δὲ αὐτὰς μονοχρωμία, γραμμικὴ σχεδίασις, ἐν γένει δὲ ἐκλαϊκιστικὴ τῆς μνημειώδους τέχνης τοῦ 12ου αἰῶνος. Ἡ Σταύρωσις ὅμως εἶναι ἐπηρεασμένη ἀπὸ τὸ νέον ρεῦμα τῆς ἐποχῆς (παλαιολόγειος), ὅπως δεικνύει ἡ ἰσχυρὰ κάμψις τοῦ σώματος τοῦ Χριστοῦ (μακεδονικὴ τεχνοτροπία). Τὰ ἀλλεπάλληλα στρώματα εἰκονογραφήσεως φαίνονται εἰς τὸν βόρειον τοῖχον. Ταῦτα ἀνάγονται εἰς τὸν 14ον καὶ τὸν 15ον αἰῶνα (πίν. 207γ).

β) Ἄ γ. Ἀκίνδυνοσ. Δίκλιτος μεσαιωνικὸς ναὸς ἄνευ τοιχογραφιῶν ἀγρίως λεηλατηθεὶς παρὰ τῶν ἀρχαιοκαπήλων.

γ) Παναγία ἢ «Ἀρκουλοῦ» (ἀπὸ τὸν κτήτορα). Τὸ ναῦδριον καὶ οἱ πέριξ τάφοι ἐβεβηλώθησαν παρὰ τῶν ὡς ἄνω ἱεροσύλων. Ἐν τῷ ναῷ σώζονται γλυπτὰ βυζαντινῶν χρόνων, ὡς λοξότμητον ἐπιστύλιον τέμπλου μετὰ σειρᾶς ἀνθεμίων καὶ ἐξέργων κομβίων (cabochons), τεμάχια θωρακίων μετὰ πυροστροβίλων καὶ σταυρῶν, πεσσίσκοι κ.ἄ. Εἰς τὸ Ἱερὸν ὑπάρχουσι τοιχογραφίαι, ὡς τῆς Πλατυτέρας, κατωτέρω δὲ Ἱεραρχῶν.

Ε. Περιοχὴ Ἀπειράνθου (κ. Ἀπυράθου, Ἀπεράθου).

Ναὸς τῆς Θεοτόκου. Οὗτος ἀπέχων περὶ τὰ 45' τοῦ χωρίου Ἀπύραθος κεῖται σήμερον εἰς ἐρείπια. Τὸ μνημεῖον ἀπετελεῖτο ἐκ μονοκλίτου καμαροσκεποῦς χώρου μετὰ προσηρημένου νοτίως μικροτέρου παρεκκλησίου ἐρειπωθέντος παλαιότερον. Πεσοῦσης τῆς στέγης τοῦ κυρίως ναοῦ, οἱ ἀρχαιοκάπηλοι ἀφῆρσαν ὅσα ἠδυνήθησαν πρόσωπα ἐκ τῶν τοιχογραφιῶν, διακρίνονται δὲ αἱ διὰ νύσσοντος ὄργάνου προσπάθειαι αὐτῶν ἀποσπάσεως καὶ ἐτέρων. Ἐπὶ τῶν τμημάτων τῶν πλαγίων τοίχων καὶ ἐπὶ τῆς κνταπεσοῦσης καμάρας διεσώθησαν ἀξιόλογοι τοιχογραφίαι ἀναγόμεναι εἰς τὸν 13ον αἰῶνα συμφώνως πρὸς κτητορικὴν ἐπιγραφὴν ἐν πολλοῖς παράτριβον καὶ ἐξίτηλον. Παρὰ τὴν διατηρηθεῖσαν εὐτυχῶς χρονολογίαν $\overline{\Gamma\Psi\Pi\Theta}$ (=1281) διακρίνεται ὁ παῖς τοῦ κτήτορος φορῶν λευκὸν χειριδῶτον χιτῶνα καὶ ἐρυθρὸν ἀχειρίδωτον ἐξωτερικὸν ἔνδυμα καὶ ἔχων

ἐσταυρωμένας τὰς χεῖρας πρὸ τοῦ στήθους. Αἱ εἰς τμήματα πλέον τοιχογραφία ἀνήκουσιν εἰς τὴν Γέννησιν, τὴν Βαΐφόρον (πίν. 208β), τὴν Ἀνάληψιν, εἰς στρατιωτικούς Ἀγίους, εἰς Μάρτυρας καὶ εἰς Ἀγίας γυναῖκας (πίν. 208α).

Αἱ τοιχογραφίαι αὗται σύγχρονοι σχεδὸν πρὸς τὰς τοῦ Ἀγ. Νικολάου εἰς Σαγκρὶ ἔχουν ζωηρότερον ἐπηρεασθῆ ἀπὸ παλαιολόγειον ρεῦμα, ὅπως δεικνύουν αἱ φυσικώτεραι καὶ ἀληθέστεραι κινήσεις καὶ χειρονομίαι καὶ ἐν γένει ὁ χαρακτηρίζων αὐτὰς ρεαλιστικώτερος τόνος (πίν. 208γ). Ἐν σπάρραγμα, εἰκονίζον κεφαλὴν νέου Ἀγίου, ἀποσπασθὲν παρὰ τῶν ἀρχαιοκαπήλων καὶ καταλειφθὲν κατὰ χώραν, περισυλλεγὲν δὲ ὑφ' ἡμῶν καὶ παραδοθὲν εἰς τὸ Μουσεῖον Νάξου εἶναι χαρακτηριστικὸν τῆς τέχνης τοῦ μνημείου, τὸ ὁποῖον πλέον, διὰ τῆς πτώσεώς του καὶ τῆς λεηλασίας, κατεδικάσθη εἰς ἀφανισμόν.

ΣΤ. Ἄλλα εἰδήματα ἐκ Νάξου

Μετὰ τὴν ἔρευναν ἡμῶν εἰς τὰ μνημεῖα (πίν. 214α) περισυλλεξάμεν καὶ τὰ κάτωθι, ἅτινα διὰ σχετικῶν πρωτοκόλλων παρεδώσαμεν εἰς τὸ Μουσεῖον Νάξου.

α) Ἐ υ λ ό γ λ υ π τ α

1) Τμήμα κοσμήτου τέμπλου μετ' ἀχηβαδωτῆν διακόσμησιν, διαστ. 4 × 0.15 μ.

2) Ἔτερον ὅμοιον τμήμα, διαστ. 4.20 × 0.13 μ.

3) Ἔτερον τμήμα μετὰ σειρᾶς ἐρυθρῶν ὀλογλύφων ρόδων, διαστ. 2 × 0.06 μ.

4) Δύο παραστάδας κατακόσμους Ὠραίας Πύλης, διαστ. 2.40 × 0.10 μ.

5) Τεμάχια στέψεως γείσου τέμπλου μετὰ σχοινίου, διαστ. 4.10 × 0.11 μ.

6) Δεκατέσσαρα τεμάχια γλυπτῶν κιονίσκων τοῦ θριγκοῦ τέμπλου, ὕψους ἐκάστου 0.35, πλ. 0.04 μ.

7) Δέκα ἕξ τεμάχια γεισιπόδων τέμπλου, διαστ. ἐκάστου 0.17 × 0.07 μ.

8) Σταυρὸς μετὰ σώματος Ἐσταυρωμένου, ἔργον τέλους 17ου αἰ., διαστ. 1.16 × 0.60 μ.

9) Εἰκὼν Θεοτόκου βρεφοκρατούσης, 1 × 0.50, ἄλλοτε μετὰ ξυλογλύπτου πλαισίου, 1 × 0.50 μ.

β) Γ λ υ π τ ᾶ

1) Τμήμα βυζαντινῆς ἐπιτυμβίου πλακῶς ἐκ μαρμάρου μετ' ἐγχαράκτου

σταυροῦ καὶ γραμμάτων $\frac{\bar{H}\bar{C}}{K\Delta} \frac{\bar{X}\bar{C}}{N\eta}$ (= Ἰησοῦς Χριστὸς Νικᾶ) ἐκν/μύ-

(θη..... [ὁ δοῦλος] τοῦ Θεοῦ Κ.) — Διαστ. 0.30 × 0.20 μ. (πίν. 209β)

2) Θωράκιον ἐκ μαρμάρου εἰκονίζον σταυρόν, ἐκ τῆς βάσεως τοῦ ὁποίου ἐκφύονται φύλλα. Διαστ. 0.78×0.50 μ. (πίν. 209γ).

3) Πλάκα ἡμικυκλικήν, ἐφ' ἧς ἐγχάρακτος σταυρὸς μετὰ φύλλων φυομένων ἐκ τῆς βάσεως αὐτοῦ. Γράμματα IC-XC-N.K. Διαστ. 0.23×0.22 μ.

4) Τμήμα ἐπιστυλίου εἰκονίζον ἕξεργον πυροστρόβιλον καὶ ἀνθέμιον, διαστ. 0.36×0.17 μ. (πίν. 209α).

II. ΕΡΓΑΣΙΑΙ ΕΙΣ ΑΜΟΡΓΟΝ

A. Χώρα Ἀμοργοῦ

α) Ἐν τῷ ναῶ τῶν Ἀγ. Πάντων ἀπόκεινται τέσσαρες ἀξιόλογοι μεταβυζαντιναὶ εἰκόνες:

1) Ἡ Βαϊφόρος, διαστ. 0.90×0.67 μ., καίτοι ἐπαναλαμβάνει τυπικῶς γνωστὰ πρότυπα (πίν. 210), ὅμως ἡ ὅλη τέχνη τῆς εἶναι καλὴ καὶ ὀδηγεῖ εἰς ἔργα τοῦ τέλους τοῦ 17ου μὲ ἀρχὰς 18ου αἰ. Τὸ πρόσωπον τοῦ Χριστοῦ, ἡ πτυχολογία τῶν ἐνδυμάτων του καὶ τῶν ἐνδυμάτων τῶν μαθητῶν εἶναι γενικῶς ἐπιτυχῆ (πίν. 211α). Ὑπογράφει ὁ ζωγράφος Ἰάκωβος Ἱερομόναχος.

2) Ἡ Ἀνάστασις, διαστ. 0.65×0.63 μ., παριστᾷ τὸν Χριστὸν ἕξερχόμενον τοῦ τάφου ἐκατέρωθεν δ' αὐτοῦ ἀπὸ δύο μυροφόροι. Ἡ εἰκὼν τεχνικῶς ἀκολουθεῖ τὴν παράδοσιν, τεχνοτροπικῶς ὅμως τελεῖ ὑπὸ τὴν ἐπιρρῆσαν τῆς τέχνης τῆς Δύσεως. Καὶ αὐτὴ ἀνήκει πιθανώτατα εἰς τὴν αὐτὴν ὡς καὶ ἡ Βαϊφόρος ἐποχὴν.

3) Οἱ Ἀγ. Πάντες, διαστ. 0.87×0.07 , εἶναι τῆς ἰδίας περιόδου. Ἐπαναλαμβάνει τυπικῶς ἀνάλογα πρότυπα μὲ τὴν Δέησιν, τὴν Ἐτοιμασίαν καὶ τὸν χορὸν τῶν Δικαίων, ὁσίων κλπ. ἐν τῷ Παραδείσῳ.

4) Ἡ Πάντων Χάρα, εἰκὼν τοῦ μνημονευθέντος ζωγράφου Ἰακώβου, διαστ. 0.65×0.50 , εἶναι τοῦ γνωστοῦ τύπου τῆς Γλυκοφιλοῦσης.

β) Ἐν τῷ ναῶ τῆς Μεταμορφώσεως καὶ τοῦ Ἀγ. Στεφάνου εὑρῆνται αἱ εἰκόνες: 1) Ἡ Παναγία τοῦ Πάθους (μὲ δυτικὴν ἐπίδρασιν εἰς τοὺς ἀγγέλους καὶ τὰ νέφη), διαστ. 1×0.90 μ., τοῦ 18ου αἰ. (πίν. 211β). 2) Ὁ Βασιλεὺς τῶν Βασιλευόντων καὶ Μέγας Ἀρχιερεὺς, διαστ. 1×0.70 μ., μὲ χρονολογίαν ΑΧΚΘ (=1629) καὶ τὸ ὄνομα τοῦ ζωγράφου Ἰωάννου Ἀναγνώστου. 3) Ἡ Γέννησις τοῦ Χριστοῦ, διαστ. 1×0.96 μ., τοῦ 18ου αἰ. κ.ἄ.

B. Περιοχὴ Βαλαμίτη

Ἄγιος Γεώργιος

Τρίκλιτος καμαροσκέπαστος βασιλικὴ τοῦ 17ου αἰ. ἐκτισμένη ἐπὶ ἀρχαιοτέρου ναοῦ (πίν. 212β). Διαστάσεις 13.40×6.60 μ. Ὁ ναὸς εἶναι ἐφωδιασμέ-

νος διὰ νάρθηκος, νοτίως τοῦ ὁποίου ὑπάρχει πηγὴ ἀγίασματος ὅπερ συλλέγεται ἐν τῷ μέσῳ τοῦ νοτίου κλίτους εἰς δεξαμενὴν ἐξαιρομένην διὰ κιβωρίου. Ἐνταῦθα ἀσκεῖται παλαιόθεν ἡ ὑδρομαντεία, πιθανῶς δὲ ὑπῆρχεν ἐκ τῶν προχριστιανικῶν χρόνων ἀνάλογον ἱερὸν ἢ Ἀσκληπιεῖον, οὗτινος τὴν παράδοσιν ἐσυνέχισε καὶ ὁ χριστιανικὸς ναὸς (πίν. 212β).

Ὁ ναὸς εἶναι ἐκτισμένος ἐπὶ τῶν θεμελίων προγενεστέρου, οὗτος δὲ ἐπὶ ἄλλου παλαιότερου πιθανώτατα ἐπὶ παλαιοχριστιανικῆς βασιλικῆς. Τοῦτο φαίνεται σαφῶς εἰς τὰ ἐπάλληλα θεμέλια τῆς ἀψίδος τοῦ Ἱεροῦ Βήματος. Ἐξ ἄλλου καὶ αἱ ὑπάρχουσαι ἐπιγραφαὶ ὁμιλοῦσι περὶ διαδοχικῶν ἀνακαινίσεων. Εἰς τὸν ναὸν σώζονται ἐλάχισται τοιχογραφαίαι τοῦ 17ου αἰῶνος ἐπηρεασμένοι ἐκ τῆς «κρητικῆς» τεχνοτροπίας καὶ τινες νεώτεροι.

Γ. Κατάπολα Ἀμοργοῦ

Ἡ «Καταπολιανή» βασιλική.

Εἰς τὸν λιμένα τῶν Καταπόλων καὶ ὑπὸ τὸν σημερινὸν κακότεχρον ναὸν τῆς Θεοτόκου (ἦν, κατὰ παράδοσιν, ὀνομάζουσαν «Καταπολιανήν») διεπιστώσαμεν παλαιὰν βασιλικὴν ἣτις, πιστευόμεν, ἀπετέλει ὄντως τὴν Καταπολιανὴν τῆς Ἀμοργοῦ. Ἀνιχνεύσαμεν τὴν ἀψίδα αὐτῆς, τμήμα τοῦ βορείου τοίχου, ἀνεύρομεν δὲ δέκα τέσσαρας (14) κίονας τῶν κιονοστοιχιῶν αὐτῆς τῆδε κακειῖσε διεσπαρμένους. Τινὲς εὐρίσκονται τοποθετημένοι εἰς τὴν προκυμαίαν (πίν. 213α) καὶ ἄλλοι ὅλως ἀνοργάνως καὶ ἀσκόπως ἐνσωματωθῆ πρὸς τὸν σημερινὸν ναόν.

Ἡ ἔρευνα ἡμῶν ἔφερεν εἰς φῶς ἐπίσης κιονόκρανα κίωνων (πίν. 213β) καὶ ἀμφικιόνων τῆς βασιλικῆς (βλ. πίν. 212α) μετ' ἀναγλύφων σταυρῶν ἢ ἀνθεμίων, τμήματα θωρακίων, κιονίσκου ἀγίας Τραπέζης καὶ ἐπιγραφάς (βλ. κατωτέρω).

Ἡ βασιλικὴ τῶν Καταπόλων, ἣτις κατὰ τὴν παράδοσιν μεγάλων βασιλικῶν τῆς Ἑλλάδος εἶναι ἐκτισμένη παραθαλασσίως καὶ ἣτις ἐκ τοῦ ἀριθμοῦ τῶν κίωνων, τῶν οἰκοδομικῶν λειψάνων καὶ λοιπῶν ἐνδείξεων φαίνεται ὅτι ἤτο ἀρκούντως μεγάλη, παρέχει τὴν βάσιμον ἐλπίδα ὅτι διὰ τῆς ἀνασκαφῆς αὐτῆς θὰ ἀποκαλυφθῆ ὡς τὸ σημαντικώτερον παλαιοχριστιανικὸν μνημεῖον τῆς Ἀμοργοῦ καὶ τὸ κατ' ἐξοχὴν κέντρον τῆς ἐν αὐτῷ χριστιανικῆς λατρείας.

Δ. Ἐπιγραφαὶ ἐξ Ἀμοργοῦ

α) Ἐκ Χώρας Ἀμοργοῦ

1) Ἐπιγραφὴ ἐγχάρακτος ἐπὶ τάφου ἐν τῷ μέσῳ τοῦ ναοῦ τῆς Ζωοδόχου Πηγῆς:

Ἐν ἔτει 1683 μηνὶ Μαρτίῳ 12

ἐγγένοι ὁ τύμβος οὗτος

σὺν τῷ ἐδάφει ἀναλώμα-

σι τοῦ π(α)π(ᾶ) κῆρ Λουκᾶ Οἰκονόμου.

- 2) Ἐπιγραφή ἐγγράρακτος ἐπὶ ὑπερθύρου τοῦ ναοῦ τῶν Ἀγ. Ἀποστόλων:
1689 Νοεμβρίου 24

*Ἀνεκαινίσθη ὁ να(ός) οὗτος ὑπὸ ἐξόδου Δημητρίου Ἀναγνώστου Θεολο-
γῆτη.*

β) Ἐξ Ἀγ. Γεωργίου Βαλσαμίτου

- 1) Ἐγγράρακτος ἐπιγραφή εἰς τὸ ὑπέρθυρον τῆς εἰσόδου:

1688 Μαρτίου 23

*Ἀνακαινισθ(εῖ)σα τάταρον ὑπὸ ἐξόδου Ἀνατολίου ἱερομ(ο)νάχου
τοῦ Βλάχου.*

- 2) Καὶ κατωτέρω ἐπὶ τοῦ αὐτοῦ ὑπερθύρου ἀναγινώσκομεν:

1796 ἀν

εκαινίσθη

τὸ τρίτον ὑπὸ ἐξό-

δου Θεονύμφης

Μοναχῆς

ἐκ Σικίνου

- 3) Ἐπὶ πλακὸς πεζουλίου τῆς βορείας τοῦ ναοῦ ἀυλῆς εὔρηται ἡ ἐπιγραφή:

1799

ὑπὸ ἐξόδου Θεονύμφης

μοναχῆς

- 4) Ἐν τῷ μέσῳ τοῦ ναοῦ ἐπὶ πλακὸς καλυπτούσης τάφον ἀναγινώσκομεν:

Φυλαρέτη μοναχή

ἐν ἔτει 1757 Σεπτεμ-

βρίου 13 ἐγγένοι ὁ

τύμβος οὗτος σὺν τῷ

ἐδάφει ἀναλώμασι...

γ) Ἐκ Κ α τ α π ὅ λ ω ν

- 1) Ἐκ τῆς περιοχῆς «θολαρίων» Καταπόλων προέρχεται ἡ κατωτέρω, παρά-
τριβος κατὰ τὸ ἀνώτερον τμήμα, ἐπιγραφή. Διαστ. 0.29 × 0.25 × 0.06 μ.

Χα... τιν Ηρα...

καὶ οἱ ἀπελεύ(θε)

ροι αὐτῶν

:+: ζῶσιν

- 2) Ἐν τῇ ἐν τῷ Δημοτικῷ Σχολείῳ Συλλογῇ καὶ ὑπ' ἀριθ. 11 ἡ ἐξῆς ἐπι-

γραφῆ, πιθανῶς τοῦ 4ου αἰ. Διαστ. $0.36 \times 0.19 \times 0.09$ μ. (πίν. 214β):

*Κλειν(ε)
τος Ἐδφρ-
οσύνου
ἐτῶν Ὀ'
Χρηστὲ χαῖ
ρε*

3) Ἐπιτύμβιος ἐπιγραφή τοῦ 4ου αἰ. διαστ. $0.31 \times 0.15 \times 0.05$:

*N(ι;)κη Θε-
ογένους
θυγάτηρ ἐ-
τῶν ΛΓ'
ἐνθάδε
κεῖμαι*

4) Ἐπιγραφή ρωμαϊκῶν χρόνων ἐπὶ φρέατος οἰκίας Ν. Νομικοῦ. Ἄπε-
τέλει ἀναμνηστικὴν στήλην διὰ τὸν ναυτικὸν Καλλέαν στηθεῖσαν ὑπὸ τῶν φί-
λων του. Διαστ. $0.37 \times 0.32 \times 0.12$:

*Καλλέαν Ἰάσονος
ναυτικὸν ἄνδρα τεσ-
σαράκοντα ἐτῶν βί-
ον ἐκτελέσαντα Ἰά-
σων καὶ συν....
φιλάδελφοι ἔστη-
σαν στήλην ἀεὶμνη-
τον, κασιγνήτω φί(λ)ωτε*

5) Εἰς τοὺς αὐτοὺς χρόνους ἀνήκει καὶ ἡ ἐπιγραφή:

Παρδαλαῖς Θεοῖς. Διαστ. $0.30 \times 0.14 \times 0.10$ μ.

Ε. Ἄλλα εὐρήματα ἐξ Ἀμοργοῦ

α) Ἐκ Χώρας Ἀμοργοῦ

Ἐκ Χώρας Ἀμοργοῦ περισυλλέξαμεν τὰ κατωτέρω γλυπτὰ, τὰ ὅποια καὶ
κατεθέσαμεν εἰς τὴν ἐν τῷ Γυμνασίῳ Συλλογὴν.

1) Γλυπτὸν ἐκ μαρμάρου, διαστ. 0.66×0.19 μ., μὲ παράστασιν κληματίδος
μετὰ σταφυλῶν καὶ πτηνῶν, ἐν τεχνικῇ ἐπιπεδογλύφῳ.

2) Κιονίσκον μετ' ἐγχαράκτων ράβδων, 0.20×0.09 μ.

3) Βάσιν ἰωνικὴν, διαστ. 0.46×0.40 μ.

4) Κιονόκρανον κορινθιάζον (εἰς δύο τεμάχια), διαστ. 0.45×0.45 μ.

5) Κιονόκρανον τεκτονικόν, βυζαντινῶν χρόνων, διαστ. 0.35×0.29 , μετ'

ἐσχηματοποιημένων κατὰ τὰς γωνίας δένδρων, ἐγχαράκτου ἀλλ' ἐξιτήλου ἐπιγραφῆς καὶ ἀναγλύφου ἐν κύκλῳ σταυροῦ (πίν. 214γ).

6) Ἐπιτύμβιον πλάκα ρωμαϊκῶν χρόνων, διαστ. 0.39×0.18 , μετ' ἀποτριβείσης ἀναγλύφου παραστάσεως ἀνδρὸς ἐνδεδυμένου χιτῶνα καὶ φέροντος ράβδον.

7) Δύο τεμάχια ἐκ δύο βραχιόνων μαρμαρίνου ἀγάλματος ρωμαϊκῶν χρόνων, 0.23×0.20 καὶ 0.24×0.20 μ.

8) Δύο ἄκρας χεῖρας παρομοίων ἀγαλμάτων, 0.13×0.06 μ.

9) Τεμάχιον ἄκρου ποδὸς ἀγάλματος ρωμαϊκοῦ, 0.13×0.9 μ.

β) Ἐκ Καταπόλων

Ἐκ τῆς ἐρεῦνης εἰς Κατάπολα ἤλθον εἰς φῶς καὶ τὰ ἐξῆς ἀρχιτεκτονικὰ μέλη καὶ γλυπτὰ, ἅτινα καὶ παρεδόθησαν εἰς τὴν ἐν τῷ Δημοτικῷ Σχολεῖῳ Καταπόλων Συλλογῇ.

1) Μέγα ἐπιμήκης κιονόκρανον ἀμφικίονος μετὰ πλίνθου, ἔχον ἐν ἐπιπεδογλύφῳ Σταυρὸν ἐν κύκλῳ κατὰ τὴν μίαν πλαγίαν πλευράν. Διαστ. $0.58 \times 0.30 \times 0.18$. Τοῦτο ὑπέστη ρῆγμα κατὰ τὴν πτωσίν του.

2) Κιονόκρανον ὅμοιον τῷ προηγουμένῳ ἀλλ' ἀκέραιον.

3) Τμημα κιονίσκου μετὰ συμφυοῦς βάσεως, ὀλικοῦ ὕψους 0.42 καὶ πλάτους (πλίνθου) 0.30×0.30 .

4) Ἐπίκρανον μετ' ἐγχαράκτου κατὰ τὴν πλαγίαν ὄψιν σταυροῦ ἐντὸς κλάδων, διαστ. 0.70×0.30 . Ἀπόκειται εἰς ὃν τόπον εὑρέθη (Νοτιοανατολικὸν ἄκρον σημερινοῦ ναοῦ τῆς Θεοτόκου).

5) Μέγα κιονόκρανον μετ' ἀυλακώσεων (πίν. 213β), πιθανῶς ρωμαϊκῶν χρόνων, χρησιμοποιηθὲν ὅμως εἰς τὴν βασιλικήν, διαστ. $0.56 \times 0.56 \times 0.38$.

6) Πλάξ μετὰ γλυπτοῦ ἐπιμήκους σταυροῦ, διαστ. $1.50 \times 0.37 \times 0.18$. Εὑρέθη τοποθετημένος εἰς βαθμίδα μικρᾶς κλίμακος δυτικῶς τοῦ ὡς ἄνω ναοῦ.

7) Τέλος, μνημονεύομεν ἐπίκρανον παραστάδος, ρωμαϊκῶν χρόνων, χρησιμοποιηθὲν εἰς τὴν βασιλικήν, εἰκονίζον κυμάτιον ἀναλυόμενον εἰς ἐπαλλήλους σειρὰς ἀστραγάλων, ὠν, ἀνθεμίων καὶ σταυρομαϊάνδρου (πίν. 212α), διαστ. δὲ $0.38 \times 0.38 \times 0.22$ μ.

ΚΩΝΣΤΑΝΤΙΝΟΣ ΚΑΛΟΚΥΡΗΣ



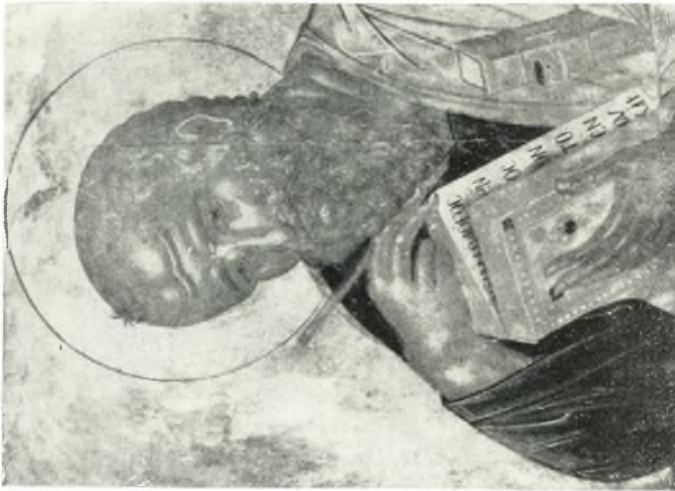
β. Θεοτόκος, 'Ανάγλυφος εικὼν 19ου αἰῶνος
ἐκ Νάξου.



α. 'Ανάγλυφος εἰκὼν τῆς Γεννήσεως τοῦ
Χριστοῦ ἐκ Νάξου (19ος αἰ.).



β. Νάξος, Νάος Παναγίας του Χριστού
— Ἰω. Θεολόγος — Αετιομέρεια κρηπίδας.



α. Νάξος Παναγίας του Χριστού.
— Ἰω. Θεολόγος (17ος α.ι.).



α. Φορητή εικών τῆς Θεοτόκου τοῦ 17ου αἰῶνος ἀποκειμένη εἰς τὸν ναὸν τῆς «Παναγίας τοῦ Χριστοῦ» ἐν Νάξῳ.



β. Ὁ ἐπιτάφιος. Εἰκὼν 17ου - 18ου αἰῶνος ἐκ τοῦ ἐν Χώρα Νάξου ναοῦ τῆς «Παναγίας τοῦ Χριστοῦ».



α. Λεπτομέρεια τῆς ἀναγλύφου εἰκόνας.



β. Δαμιώτισσα Νάξου. "Άγιος Νικόλαος μεταξύ Ἰ. Χριστοῦ καὶ Θεοτόκου.



α. Ἐρείπια τῆς βασιλικῆς τοῦ Ἁγίου Στεφάνου εἰς Νάξου.



β. Περιοχὴ Τραγαίας Νάξου. Ἡ Δαμιώτισσα.



γ. Ὁ Ἅγιος Γεώργιος ὁ Διασπορείτης εἰς Τραγαίαν Νάξου.



α. "Άγιοι Ἀπόστολοι εἰς Χαλκί (Τραγαίας) Νάξου. Νοτία ἄποψις.



β. "Άγ. Ἰωάννης. Μονόκλιτος τρούλλαῖος ναὸς με ἑλλειψοειδῆ τροῦλλον εἰς Κεραμί Νάξου.



γ. "Άγιος Νικόλαος εἰς Σαγκρί Νάξου.



α. Ἡ Σταύρωσις. Ἐκ τοῦ ναοῦ Ἁγ. Νικολάου εἰς Σαγκρι Νάξου.



β. Τετράμορφον. Τοιχογραφία σφαιρικοῦ τριγώνου τοῦ προύλλου τοῦ ναοῦ Ἁγ. Νικολάου εἰς Σαγκρι Νάξου.



α. Ἡ Βάπτισις. Ἐκ τοῦ ναοῦ Ἁγ. Νικολάου εἰς Σαγκρι Νάξου.



β. Ὁ Μ. Βασιλεῖος. Ἐκ τοῦ ναοῦ Ἁγ. Νικολάου εἰς Σαγκρι Νάξου.



γ. Ὁ Ἀρχάγγελος Μιχαήλ. Ἐκ τοῦ ναοῦ Ἁγ. Νικολάου εἰς Σαγκρι Νάξου.



α. Αἱ Ἅγιοι Παρασκευὴ καὶ Φωτεινὴ ἐκ τοῦ ναοῦ τῆς Θεοτόκου (Θεοσκέπαστος)
Ἐπιπέδου Νάξου.



β. Τμήμα τῆς Βαΐφόρου ἐκ τοῦ ἐρειπωθέντος ναοῦ τῆς Θεοτόκου
παρὰ τὴν Ἐπιπέδον.



γ. Μάρτυς. Ἐκ τοῦ ἄνωτέρου ναοῦ τῆς Θεοτόκου.



α. Γλυπτὸν ἐκ τῆς περιοχῆς Νάξου.



β. Ἐπιτάφιον σῆμα καὶ τμήμα θωρακίου ἐκ τῶν περισυλλεγέντων γλυπτῶν τῆς περιοχῆς Τραγαίας-Νάξου.



γ. Γλυπτὸν ἐκ Νάξου.



Ἡ Βαΐφόρος. Εἰκὼν τέλους 17ου αἰ. ἐκ τοῦ ναοῦ Ἁγίων Πάντων Χώρας Ἀμοργοῦ.



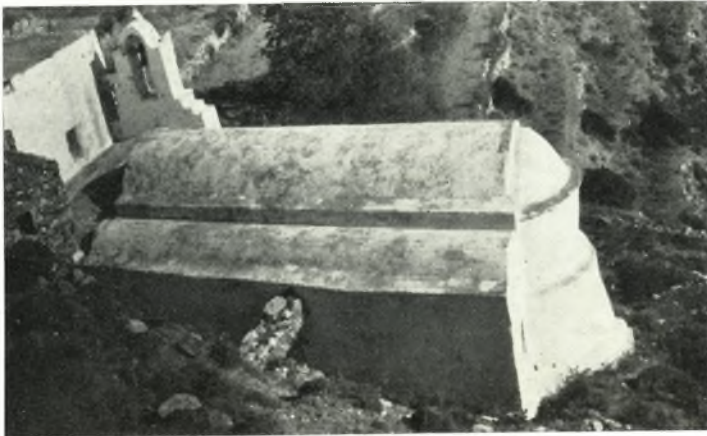
β. Ἡ Παναγία τοῦ Πάθους, Εἰκὼν ἐν τῷ ναῷ Μεταμορφώ-
σεως καὶ Ἁγ. Στεφάνου Χώρας Ἀμοργοῦ (εἰς τοὺς Ἁγγέλους
καὶ τὰ νέφη ὄρισι; ἐπιδρασι).



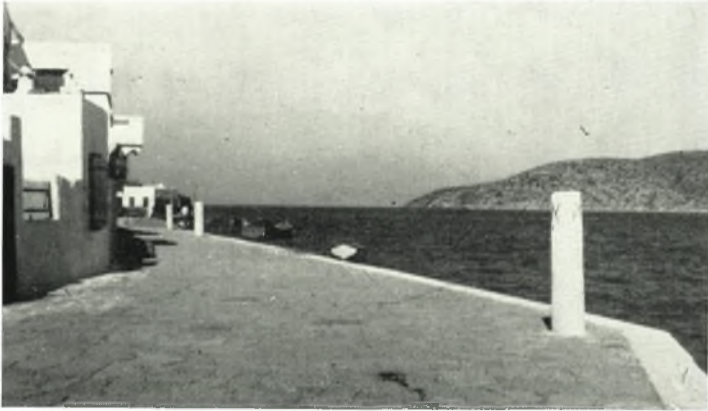
α. Λεπτομέρεια ἐκ Βαϊθόρου φορητῆς εἰκόνης
0,90 X 0,67 ναοῦ Ἁγ. Πάντων Χώρας Ἀμορ-
γοῦ τέλους 17^{ου} αἰ.



α. Παλαιοχριστιανικαὶ ἐπιγραφαὶ καὶ ἀρχιτεκτονικὰ μέλη ἐκ Καταπόλων Ἀμοργοῦ.



β. Ἁγ. Γεώργιος ὁ Βαλσαμίτης ἐν Ἀμοργῷ.



α. Κίονες τῆς παλαιοχριστιανικῆς βασιλικῆς τῶν Καταπόλων Ἀμοργοῦ τοποθετημένοι εἰς τὴν προκυμαίαν.



β. Κιονόκρανον τῆς βασιλικῆς τῶν Καταπόλων.



α. Ὁ Μέγας Ἀρχιερεύς. Εἰκὼν ἀρχῶν 18ου αἰῶνος ἐξ Ἁγ. Παρασκευῆς Νάξου.



β. Χριστιανικὴ ἐπιγραφή 4ου αἰ. ἐξ Ἀμοργοῦ.



γ. Χριστιανικὸν κιονόκρανον ἐκ Χώρας Ἀμοργοῦ.