

## 25. ΑΝΑΣΚΑΦΗ ΑΜΥΚΛΩΝ

Κατά τὰς διεξαχθείσας τὸ 1960 ἀνασκαφικὰς ἐργασίας εἰς τὸν χῶρον, ἐνθα πρὸ τριετίας εἶχεν ἐρευνηθῆ τμῆμα ἀποθέτου ἱεροῦ ἀρχαϊκῶν χρόνων, ὠλοκληρώθη σχεδὸν ἡ ἔρευνα τῆς θέσεως τοῦ ἀποθέτου.

Καὶ κατὰ τὸ τρέχον ἔτος ἡ ἐργασία εἶχε νὰ ἀντιμετωπίσῃ τὴν δυσκολίαν τῆς ὑπάρξεως εἰς τὸν χῶρον τοῦ ἀποθέτου πορτοκαλεοδένδρων, τὰ ὅποια ἡ ἰδιοκτήτρια δὲν ἐδέχετο οὐδὲ ἀποζημιουμένη νὰ ἐκριζώσῃ. Ἐπετεύχθη πάντως ἡ ἀνασκαφικὴ ἔρευνα τοῦ χώρου εἰς μῆκος 6μ. καὶ πλάτος κυμαινόμενον μεταξὺ 2.50 καὶ 5 μ., ἐνῶ παραλλήλως ἐνηργήθησαν πρὸς ὅλας τὰς πλευράς τοῦ χώρου τοῦ ἀποθέτου τομαὶ μῆκους ἀπὸ 3 ἕως 6 μ. καὶ πλάτους ἀπὸ 0,80 μέχρι 1.50 μ., αἱ ὅποια ἔδειξαν ὅτι πρὸς οὐδεμίαν κατεύθυνσιν ὑπάρχει τι σχετιζόμενον πρὸς τὸν ἀποθέτην ἢ τὸ ἱερόν, τμῆμα τοῦ ὁποίου ἦτο ὁ ἀποθέτης. Ὁ ἀριθμὸς τῶν ἐνεργηθειῶν περὶ τὸν ἀποθέτην τομῶν ἀνῆλθεν εἰς 10 μὲ μόνον ἀποτέλεσμα τὴν βεβαιότητα ὅτι τὸ ἱερόν δὲν πρέπει νὰ ζητηθῆ πολὺ πλησίον τῆς θέσεως τοῦ ἀποθέτου καὶ πιθανώτατα εὐρίσκεται ὑπὸ τῆ πλησίον τοῦ ναοῦ τῆς Ἁγίας Παρασκευῆς, ὡς ὑπεστηρίχθη καὶ κατὰ τὴν δοκιμαστικὴν ἀνασκαφικὴν ἔρευναν.

Τὰ ἀποτελέσματα τῆς ἀνασκαφῆς τοῦ ἀποθέτου ἦσαν καὶ κατὰ τὴν περίοδον αὐτὴν σημαντικὰ τόσον ἀπὸ τῆς ἀπόψεως τῶν εὐρημάτων ὅσον καὶ διότι ἐπιστώθη καὶ ἐπιγραφικῶς, ὅτι πρὸ τριετίας μόνον ὑποθετικῶς εἶχε παρατηρηθῆ περὶ τοῦ ναοῦ ἢ τοῦ ἱεροῦ, εἰς τὸν ὁποῖον ἀνῆκεν ὁ ἀποθέτης. Οὕτω δι' ἐπιγραφῶν ἀσφαλῶς ἀναθηματικῶν ἐπὶ διαφόρων κατηγοριῶν ἀγγείων ἀπεδείχθη ὅτι εὐρισκόμεθα πρὸ ἀποθέτου καὶ μάλιστα τῆς πρὸ τῶν Ρωμαϊκῶν χρόνων περιόδου τοῦ ἱεροῦ, τοῦ Διὸς - Ἀγαμέμνονος καὶ τῆς Ἀλεξάνδρας - Κασάνδρας (ΠΑΥΣ. ΙΙΙ 19.6). Ἡ ἀνασκαφὴ ἐφθασεν ἐφέτος μέχρι τοῦ παρθένου ἐδάφους.

Ἦδη εἰς τὸ ἀνατολικὸν τμῆμα καὶ εἰς βάθος 0.70 μ. εὐρέθη μικρὸν τοιχάριον μῆκους 2.10 καὶ ὕψους 0.60μ., βαῖνον ἀπὸ Βορειοανατολικῆς πρὸς Νοτιοδυτικὴν κατεύθυνσιν ἐλλειψοειδῶς πῶς καὶ μὴ συνεχιζόμενον πέραν τοῦ εὐρεθέντος τμήματος. Τὸ τοιχάριον τοῦτο, τὰ ἄλλα τμήματα τοῦ ὁποίου πιθανώτατα εἶχον καταστραφῆ κατὰ τὴν διάνοξιν λάκκων πρὸς φύτευσιν τῶν πορτοκαλεοδένδρων, ἀποτελεῖ ἀσφαλῶς τμῆμα μικροῦ περιβόλου κατασκευασθέντος περὶ τὸν 4ον π.Χ. αἰῶνα διὰ νὰ προφυλάξῃ ἢ καὶ νὰ ἐμποδίσῃ τὸν διασκορπισμὸν τῶν ἀντικειμένων τοῦ ἀποθέτου, ὅτε ταῦτα ἠϋξήθησαν ὑπερβολικῶς. Ἡ χρο-

νολόγησις είναι δυνατή· διότι και κάτωθεν τοῦ τοιχαρίου εὑρέθησαν ὄστρακα παλαιότερα τοῦ 4ου αἰῶνος και ἐντὸς τοῦ τοιχαρίου εἶχον συμπεριληφθῆ ἀκόμη και τεμάχια πινακίδων τοῦ 5ου π.Χ. αἰῶνος. Ἐκτὸς τοῦ τοιχαρίου ἐλάχιστα ἀντικείμενα εὑρέθησαν, ἐνῶ ἀμέσως μετὰ τοῦτο παρουσιάσθησαν πυκνότερα τὰ διάφορα ἀρχαῖα, κυρίως τὰ μικρὰ ἀγγεῖα. Τὸ τοιχάριον ἐδράζεται εἰς τὸ βάθος τῶν 1.25-1.35 μ. και φαίνεται ὅτι τὸ μέγιστον ὕψος του δὲν ὑπερέβαινε τὰ 0.60 μ.· διότι δὲν εὑρέθησαν λίθοι πλησίον του ἀποδεικνύοντες ὅτι τμήματά του ὑψηλότερα εἶχον ἀποσυντεθῆ. Δὲν παρουσιάζει συνδετικὴν ὕλην και γενικῶς δύναται νὰ λεχθῆ ὅτι ἦτο ἀπλούστατον τὴν κατασκευὴν διὰ ποταμίων μετρίου μεγέθους λίθων κατεσκευασμένον. Ἡ πιθανότης τὰ πρὸς τὰς ἄλλας πλευρὰς τμήματά του νὰ ἔχουν καταστραφῆ κατὰ τοὺς νεωτέρους χρόνους εἶναι μεγάλη· διότι και ὁ ἑκατοντούτης πατὴρ τῆς ιδιοκτητρίας με ἐπισημοφόρησεν ὅτι ἐκ τῆς θέσεως αὐτῆς ἔχουν ἐξαχθῆ πολλοὶ λίθοι διὰ τὴν κατασκευὴν τοῦ τοίχου τοῦ περιβόλου τοῦ κτήματος περὶ τὰς ἀρχὰς τοῦ αἰῶνός μας.

Ἐνταῦθα και εἰς ἀπόστασιν 0.40 μ. δυτικῶς τοῦ τοιχαρίου και εἰς βάθος 1.25 μ., εἰς τὸ βάθος δηλαδὴ εἰς τὸ ὅποιον και ἐδράζεται τὸ τοιχάριον, εὑρέθη μέγα πῆλινον ἀνάγλυφον, ἀνάλογον τοῦ ὁποίου δὲν εἶχεν δώσει ἢ πρὸ τριετίας ἔρευνα. Πρόκειται περὶ ἀναγλύφου ὑπερβαίνοντος τὰ 0.45μ. ὕψος και τὰ 0.40μ. πλάτος, φέροντος δὲ τὴν εἰκόνα τοῦ ἐνθρόνου θεοῦ στρεφομένου πρὸς τὸν θεατὴν, ἀκριβῶς ὡς γίνεται και εἰς τὰ λίθινα ἀνάγλυφα τοῦ Μουσείου τῆς Σπάρτης, τὰ ὁποῖα, σημειωθῆτω, ἔχουν τὸ αὐτὸ περίπου μέγεθος. Τὸ ἀνάγλυφον τοῦτο ἀτυχῶς ἀπὸ τῆς ἀρχαιότητος τεθραυσμένον εὑρέθη ἐλλιπὲς (πίν. 170β) ἀλλὰ τὰ κύρια στοιχεῖά του εὐτυχῶς διεσώθησαν. Ἀνήκει εἰς τοὺς ἀρχαίους χρόνους και θέτει ἐπὶ οὐσιαστικῆς βάσεως τὸ θέμα τῆς μορφῆς τῶν λιθίνων ἀναγλύφων τοῦ Μουσείου· διότι ἀποδεικνύει ὅτι πρόκειται περὶ θεῶν και οὐχὶ περὶ ἡρώων ἢ θεοποιηθέντων ἢ ἀφηρωισθέντων θνητῶν, ἐπιβεβαιώνει δὲ τὴν ὀρθότητα τῆς γνώμης τοῦ Μ. ΑΝΔΡΟΝΙΚΟΥ ἐκ τῶν ὑστέρων. Τὸ ἀνάγλυφον εὑρέθη μετὰ τὴν κεφαλὴν πρὸς Νότον και τὴν φέρουσαν τὸ ἀνάγλυφον πλευρὰν πρὸς τὰ κάτω, τοῦτο δὲ συμφωνεῖ και μετὰ τὴν παρατήρησιν τῆς ἀναλόγου θέσεως και τῶν μετ' ἀναγλύφων πηλίνων πινακίδων. Πλησίον τοῦ ἀναγλύφου εὑρέθησαν τρεῖς μικροὶ μολύβδινοι στέφανοι τοῦ τύπου τῶν στεφάνων τοῦ ἱεροῦ τῆς Ὁρθίας Ἀρτέμιδος, τεμάχιον ἐλάσματος ἐπίσης μολυβδίνου και τεμάχιον σιδηροῦ ἀντικειμένου πλήρως κατεστραμμένον. Εἰς τὸν περίεξ τοῦ ἀναγλύφου χῶρον ἦλθον εἰς φῶς πλέον τῶν δύο χιλιάδων βάσεων λακωνικῶν κυλίκων και μέγας ἀριθμὸς λαβῶν. Φαίνεται δὲ τώρα σαφῶς ὅτι τὰ ἀντικείμενα ἔχουν ἐναποτεθῆ κατὰ μίαν ὀρισμένην τάξιν· διότι εἰς τὸ ἀνατολικὸν τμήμα ἐπικρατοῦν τὰ τεμάχια και τὰ ὄστρακα τῶν κυλίκων, ἐνῶ εἰς τὸ δυτικὸν κυριαρχοῦν οἱ ἀρύβαλλοι και εἰς τὸ νότιον τμήμα αἱ λάκαιαι, μὴ συγκρινόμεναι

εἰς ἀριθμὸν μὲ τὰ δύο πρῶτα εἶδη, καὶ εἰς τὸ βόρειον οἱ κύαθοι. Τὸ κέντρον τοῦ χώρου κατεῖχον αἱ πῆλινα μετ' ἀναγλύφων πινακίδες καὶ τοῦτο παρατηρεῖται εἰς ὅλα τὰ βᾶθη τοῦ ἀποθέτου. Εἰς ἀπόστασιν 1.20 μ. βορειοδυτικῶς τοῦ τοιχαρίου ἦλθεν εἰς φῶς καὶ τὸ μόνον σημαντικὸν ἀρχιτεκτονικὸν τεμάχιον τὸ ὁποῖον ἀπέδωκεν ἡ ἀνασκαφή. Πρόκειται περὶ μεγάλου πηλίνου ἀκρωτηρίου ἐξαχθέντος εἰς τεμάχια ἀλλὰ σωζομένου σχεδὸν πλήρους (πίν. 171α) καὶ πλησίον αὐτοῦ ὀλίγα τεμάχια ἀκροκεράμων.

Μετὰ τοῦ ἀκρωτηρίου καὶ παρ' αὐτὸ εὐρέθη περιεργον σωληνοειδὲς πῆλινον ἀντικείμενον φέρον παράστασιν ἐξηπλωμένου Διονύσου καὶ παρ' αὐτὸν χορεύοντα σάτυρον, παράστασιν ἐπαναλαμβανομένην (πίν. 170γ). Μικρὸς σωρὸς λίθων, ἴσως τμημα κατεστραμμένου τοιχαρίου, εὐρέθη καὶ 3.80 μ. δυτικώτερον τοῦ πρώτου χωρὶς νὰ δυνάμεθα νὰ εἴπωμέν τι περὶ τούτου. Πλησίον τοῦ ἀκρωτηρίου, εἰς ἀπόστασιν 0.15 μ., βάθος 1.15 μ., εὐρέθη καὶ στόμιον μεγάλου ἀγγείου, ὕδριας ἢ λέβητος, φέροντος τέλος ἐπιγραφῆς ΝΟΝΙ, συμπληρουμένην ἀσφαλῶς (ΑΓΑΜΕΜ)ΝΟΝΙ. Εἰς τὸν γειτνιάζοντα τὸ εὐρημα τοῦτο χώρον εὐρέθη καὶ τεμάχιον μελαμβαφοῦς ἀγγείου, εἰς τὸ ὁποῖον ὑπάρχει πάλιν τέλος ἐπιγραφῆς ΝΑΡΑ, ἀσφαλῶς (ΑΛΕΞΑ)ΝΑΡΑ ἢ (ΚΑΣΑ)ΝΑΡΑ (πίν. 171β). Διὰ τῶν δύο αὐτῶν ὀστράκων πιστοῦται καὶ ἐπιγραφικῶς ἡ σχέσις τοῦ ἀποθέτου μὲ τὸ περίφημον ἱερὸν τῶν Ἀμυκλῶν. Ἐκτὸς τῶν ἄνω ἐπιγραφῶν ἔχομεν ἀκόμη καὶ τμημάτα ἄλλων ἀπὸ ἄλλα σημεῖα τοῦ ἀποθέτου μὲ τὰ ἐξῆς σωζόμενα λείψανα α) ΑΓ (πίν. 171γ) β) ΝΟΥ ΑΓΕΜ καὶ δ) ΑΛΕΧ (πίν. 171β), ἐκτὸς ἄλλων τεμαχίων. Μιὰ σειρὰ βάσεων κυλίκων δίδει εἰς τὸ κέντρον πάλιν τὴν παράστασιν μορφῆς ἀνδρικής ἐνθρόνου κρατούσης ἐνίοτε κἀνθαρον, ὡς καὶ εἰς τὰς πινακίδας, ἐνῶ ἐπὶ πολλῶν ὀστράκων ἔχομεν παραστάσεις ὄψεων καὶ τοῦ κανθάρου. Ἡ εὐρισκομένη μάλιστα ἐπὶ ὀστράκου μεγάλου ἀγγείου, ἴσως κρατήρος, ἐπιγραφὴ ἢ μᾶλλον τὰ γράμματα ΝΟ ἦτο ἐντοιχισμένη ἐπὶ τοῦ ἀνατολικοῦ τοιχαρίου. Εἰς ἄλλην θέσιν ἐκτὸς τῶν συνήθων ὀστράκων διαφόρων ἀγγείων εὐρέθη καὶ σημαντικὸς ἀριθμὸς κεράμων φέροντων μελανὴν γάνωσιν ἐσωτερικῶς καὶ ἐνίοτε ἐρυθρὰν ἐξωτερικῶς. Οὗτοι ὅμως δὲν φέρουν τὰς σφραγιδας, τὰς ὁποίας φέρουν οἱ εὐρισκόμενοι εἰς τὰ σπαρτιατικὰ ἱερά. Εἰς ὀλίγους ἐξ αὐτῶν ἔχομεν ἐπιγραφὰς ἀναφερομένας μᾶλλον εἰς τοὺς ἀναθέτας, ὡς δεικνύει ἡ ἀρχὴ τῆς ἐπιγραφῆς ΤΙΜΑΝ (ΤΙΜΑΝΘΗΣ). Χιλιάδας ὀστράκων καὶ ἀκόμη ἑκατοντάδας ἐκ τῶν γνωστῶν μικροσκοπικῶν ἀγγείων καὶ πινακίδων ἔδωκεν ἡ ἀνασκαφή χωρὶς νὰ δίδῃ νέους τύπους παραστάσεων. Μόνον εἰς τὸ κέντρον σχεδὸν τοῦ ἀποθέτου ὑπάρχει εἰς βάθος 1.20 μ. καὶ δεύτερον, καλύτερον σωζόμενον, μέγα πῆλινον ἀνάγλυφον εἰκονίζον καθήμενον ἐπὶ θρόνου καὶ κρατοῦντα καρπὸν, πιθανώτατα ρόαν (ρόδι) τὸν μέγαν Θεόν. Ἔχει καὶ τοῦτο, ἂν καὶ ἐλλιπὲς εἰς τὸ κάτω μέρος ὕψ. 0.40 μ. καὶ εἰς τὰ πλάγια, ὅπου ἐπίσης ἐλλείπει, 0.27 μ. (πίν. 170α).

Ἡ ἀνασκαφή τοῦ ἀποθέτου οὐσιαστικῶς δύναται νὰ λεχθῆ ὅτι ἔληξε περισυλλεγέντων ἀρκετῶν καλῶν ὀστράκων κυλίκων ὡς καὶ ἑκατοντάδων βάσεων, πλέον τῶν χιλίων ἄλλων μικρῶν ἀγγείων καὶ ἑκατοντάδων πινακίδων μετ' ἀναγλύφων τῶν γνωστῶν ἐκ τῆς προηγουμένης ἀνασκαφῆς τύπων. Ὁ ὅλος χῶρος τῆς ἀνασκαφῆς ἐκαλύφθη ἐκ νέου διὰ τῶν χωμάτων του, ἐνῶ τὰ ἄνευ σημασίας ὀστρακα, χιλιάδες βάσεων κυλίκων, κέραμοι καὶ πλίνθοι ἐτάφησαν εἰς ἀπόστασιν τινα ἀπὸ τοῦ χώρου τῆς ἀνασκαφῆς καὶ πλησίον τοῦ περιβόλου τοῦ κτήματος Ἀντωνάκου. Ἐρευνητικαί τινες τομαὶ ἐνηργήθησαν καὶ εἰς τὸν πέριξ τῆς ἐκκλησίας τῆς Ἁγίας Παρασκευῆς χῶρον ἄνευ ἀποτελέσματος καὶ εἰς τὴν θέσιν αὐτὴν ἡ ἔρευνα πρέπει νὰ ἐπαναληφθῆ διὰ τὴν πιθανότητα εὐρέσεως λειψάνων τοῦ ἱεροῦ τοῦ Ἀγαμέμνονος καὶ τῆς Ἀλεξάνδρας.

ΧΡΥΣΑΝΘΟΣ ΧΡΗΣΤΟΥ



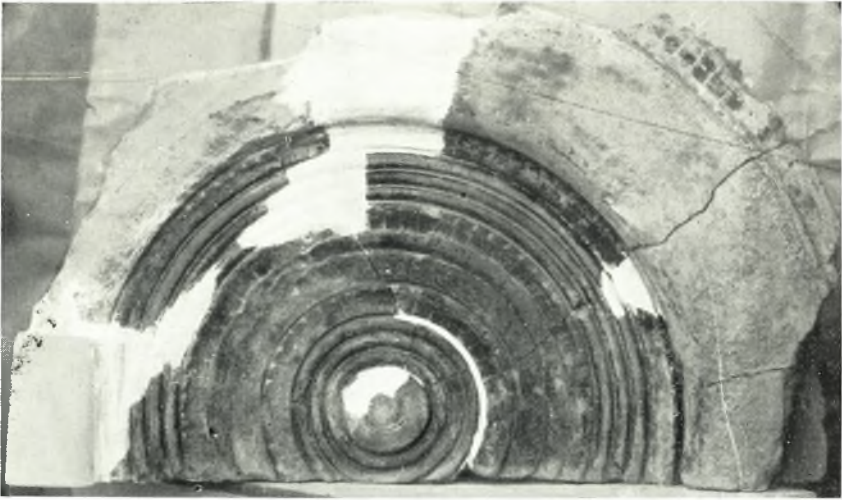
α. Πήλινον ανάγλυφον εικονίζον  
καθήμενον θεόν.



β. Πήλινον ανάγλυφον ἐνθρόνου θεοῦ  
ἐξ Ἀμυκλῶν.



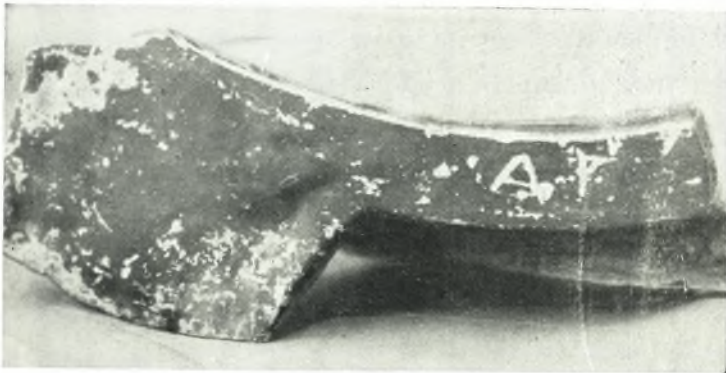
γ. Πήλινον ἀντικείμενον μετὰ παράστασιν  
Διονύσου καὶ Σατύρου.



α. Πήλινον ἡμικυκλικὸν ἀκρωτήριον.



β. Ταμάχιον πήλινου ἐπιγεγραμμένου ἀγγείου.



γ. Θραῦσμα πήλινου ἐπιγεγραμμένου ἀγγείου.