

## 12. ΑΝΑΣΚΑΦΑΙ ΟΚΤΑΓΩΝΟΥ ΦΙΛΙΠΠΩΝ

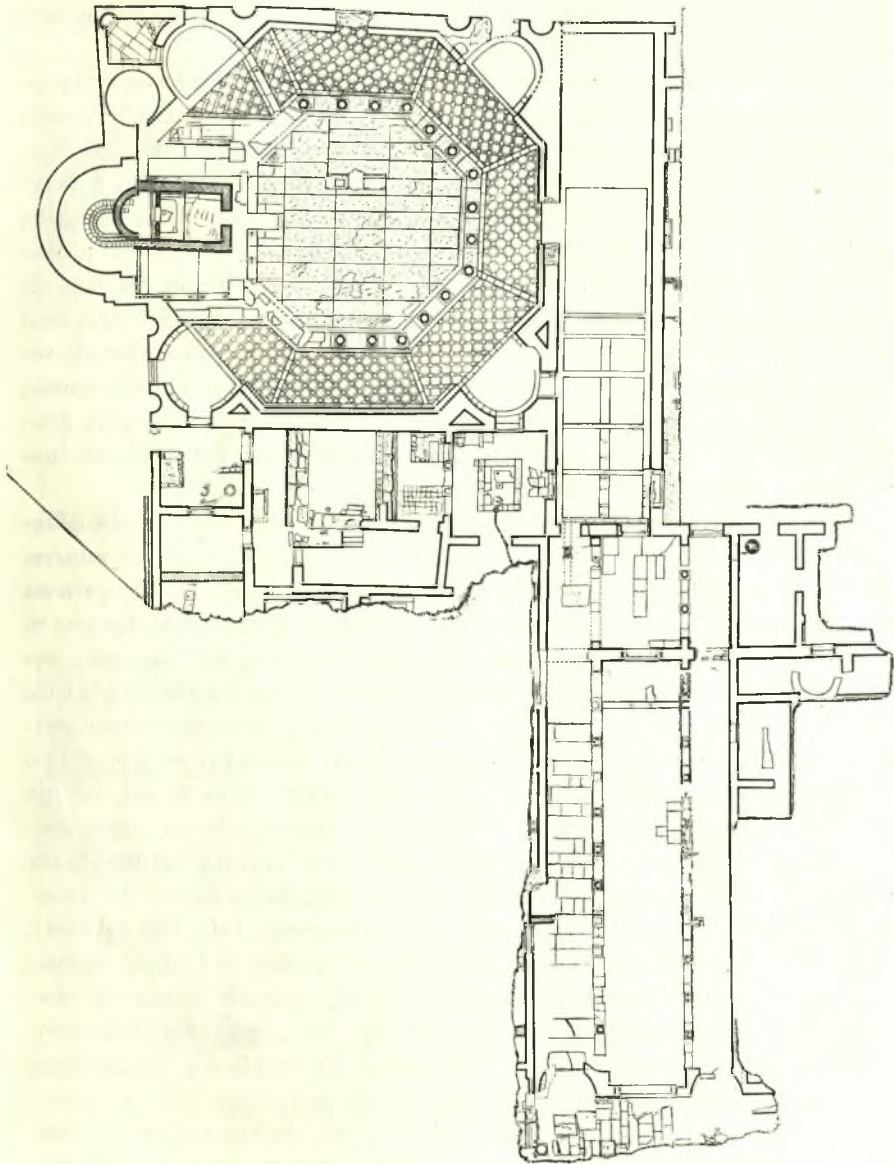
Μετά την διαπίστωση κατά την περυσινή σκαφικήν έρευναν τῶν κυρίων κτισμάτων εἰς τὸν ἀνασκαφικὸν χώρον, ἤτοι τῆς ὀκταγώνου ἐκκλησίας καὶ τοῦ νάρθηκος αὐτῆς, τῆς φιάλης, τοῦ προδόμου τοῦ ὀδηγοῦντος πρὸς τὸν νάρθηκα καὶ μερικῶς τῆς μακρᾶς τρικλίτου στοᾶς, ἣτις φέρει ἐκ Βορρᾶ πρὸς Νότον, ἐφέτος ἡ ἀνασκαφὴ σκοπὸν εἶχε: 1) τὴν ἀπελευθέρωσιν ἐκ τῶν πολλῶν χωμάτων τοῦ κεντρικοῦ κτηρίου (Ὀκταγώνου) καὶ τὴν κατὰ τὸ δυνατόν συστηματικὴν ἔρευναν αὐτοῦ, 2) τὴν πλήρη ἀποκάλυψιν τῆς τρικλίτου στοᾶς καὶ τὴν ἐξακριβῶσιν τῆς ἀρχιτεκτονικῆς σχέσεώς της ἀφ' ἐνὸς πρὸς τὸ ΝΑ. ταύτης εὐρισκόμενον Ὀκτάγωνον ἀφ' ἑτέρου πρὸς τὴν βορείως καὶ καθέτως αὐτῆς διερχομένην Ἐγνατίαν ὁδὸν καὶ 3) τὸν καθορισμὸν τοῦ προορισμοῦ τῶν ἀνατολικῶς τοῦ τριβήλου τῆς κρήνης καὶ ἐν μεσοτοιχίᾳ πρὸς τὸν βόρειον τοῖχον τοῦ Ὀκταγώνου συνεχομένων χώρων.

### 1. — Ὀκτάγωνον (εἰκ. 1).

Ἡ ἔρευνα εἰς τὸν χώρον τοῦτον συνεχίσθη ἐκ τῆς ΒΔ. κόγχης, ὅπου πέρυσι διεκόπη (βλ. ΠΑΕ 1959,55), πρὸς δύο κατευθύνσεις: τὴν μίαν πρὸς τὸ κέντρον τοῦ κτίσματος καὶ τὴν ἄλλην κατὰ μῆκος τοῦ βορείου τοίχου.

Ἡ ἐκ τοῦ χρόνου ἐπίχωσις, οἱ τεράστιοι ὄγκοι τῶν κρημισμάτων, τὰ ἐν συμφορμῷ μετ' αὐτῶν ὀγκώδη ἀρχιτεκτονικὰ μέλη καὶ αἱ διεισδύσασαι καὶ ὑπὸ τὸ δάπεδον ἀκόμη τοῦ κτηρίου ἰσχυραὶ ρίζαι πρίνων καὶ δένδρων καθίστων τὴν ἀνασκαφὴν δυσχερεστάτην.

Ἡ πρόοδος τῶν ἐργασιῶν τῆς ἀποχωματώσεως, ἣτις ἐγένετο κατὰ στρώματα, ἀπέδειξεν ὡς ὀρθὴν τὴν ὑπόθεσιν ὅτι πρόκειται περὶ ὀκταγώνου ναοῦ. Ἐκτὸς τῶν δύο ἀποκαλυφθεισῶν πέρυσι κατὰ τὰς ἐσωτερικὰς γωνίας τοῦ ἐξωτερικοῦ τετραγώνου κτίσματος κογχῶν, ἀνεφάνησαν τώρα καὶ αἱ δύο ἄλλαι, ἡ ΒΑ. καὶ ἡ ΝΑ., εἰς τὰς ὁποίας ἀνοίγονται εἴσοδοι. Καὶ εἰς μὲν τὴν ΒΑ. δύο, ἤτοι μία φέρουσα εἰς τὴν κατὰ τὴν βορείαν πλευρὰν καὶ εἰς τὴν ἐν μεσοτοιχίᾳ πρὸς τὸ κτίσμα πρόθεσιν, καὶ ἑτέρα ἀνατολικῶς ὀδηγοῦσα ἔξω τοῦ ναοῦ. Μεταξὺ ἄλλων μικρῶν καὶ ἀσημάντων μαρμαρίνων ἀρχιτεκτονικῶν μελῶν εἰς τὸ ἐσωτερικὸν αὐτῆς καὶ κατὰ τὸ ἀνατολικὸν σκέλος εὐρέθησαν δύο τεμάχια μεγάλης παραστάδος, τομῆς πενταγώνου, ἣτις ἐπὶ τῆς κάτω ἀκατεργάστου ὀριζοντίας ἐπιφανείας φέρει χαρακτὸν τεκτονικὸν σῆμα Α. Εἰς τὴν αὐτὴν θέσιν



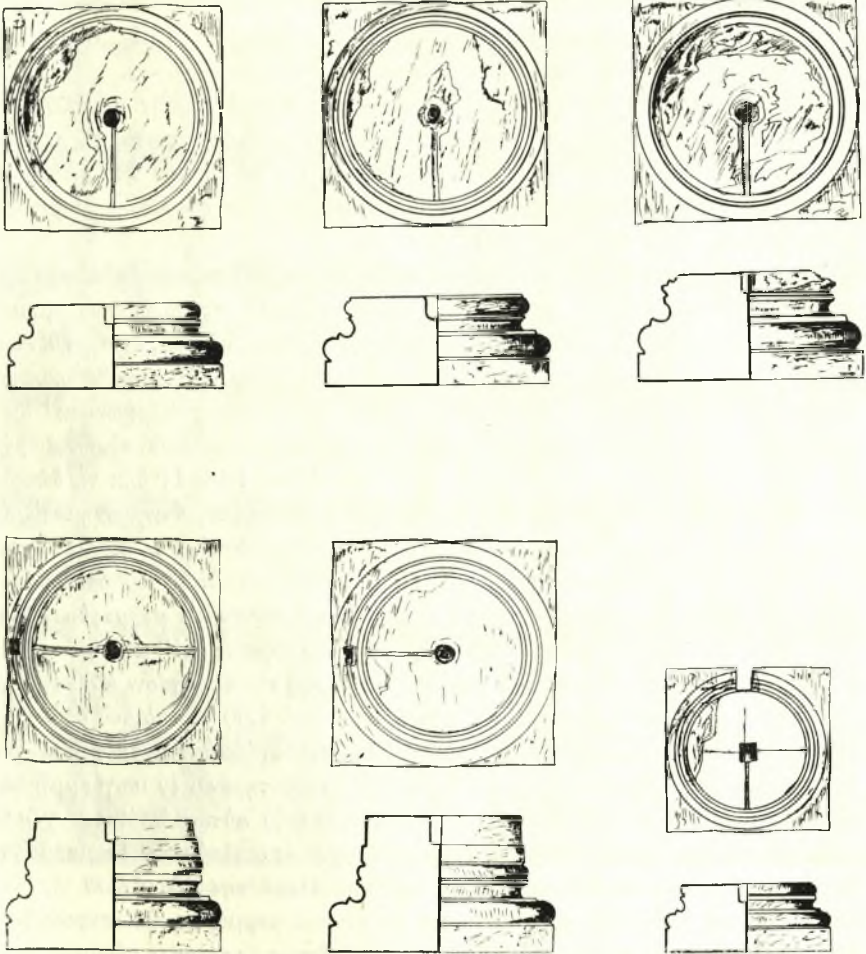
Εἰκ. 1. Κάτοψις τῶν ἀνασκαφέντων χώρων. Ὀκτάγωνον, νάρθηξ, φιάλη, πρόθεσις—διακονικόν, Στοά.

εὐρέθη καὶ τὸ ἐπίκρανον αὐτῆς ἀποκεκρουμένον καὶ σχεδὸν ἄμορφον. Εἰς τὴν ΝΑ. κόγχην ὑπάρχουν ἐπίσης δύο εἴσοδοι ὁδηγοῦσαι ἢ μὲν νοτιὰ ἔξω τοῦ ναοῦ ἢ δὲ ἀνατολικῇ πρὸς παραλληλόγραμμον διαμέρισμα.

Τὴν μορφήν τοῦ ὀκταγώνου τονίζει ἔτι περισσότερον μαρμάρινος πολυγωνικός στυλοβάτης ἀκολουθῶν κατὰ τὴν διάταξιν τῶν πλευρῶν καὶ τῶν γωνιῶν τὴν ἐσωτερικὴν διαμόρφωσιν τῶν ἐξωτερικῶν τοίχων. Οὕτω ἐντὸς τοῦ ἐξωτερικοῦ ὀκταγώνου καὶ εἰς ἀπόστασιν 4.50 μ. ἀπ' αὐτοῦ ἐγγράφεται ὁ ὀκταγωνικός στυλοβάτης ὕψους 0.25 μ. καὶ πλάτους 1.10 μ. Οὗτος διετηρήθη σχεδὸν ἀκέραιος (εἰκ. 1 καὶ πίν. 63α) ἐντὸς ὀλίγων καταστροφῶν κυρίως εἰς τὴν ΝΑ. καὶ τὴν ΒΑ. πλευράν. Τὸ μῆκος τῶν πλευρῶν τούτων εἶναι μικρότερον τῶν ἄλλων, ὥστε ἡ ἀνατολικὴ πλευρά, ὅπου ἡ σολέα, εἶναι μεγαλυτέρα τῶν ὑπολοίπων. Ἡτοι ἐνῶ αἱ πλευραὶ: δυτικῇ, βορειοδυτικῇ, νοτιοδυτικῇ, βορεία καὶ νοτιὰ ἔχουν ἐσωτερικῶς μῆκος 6.30 μ. καὶ ἐξωτερικῶς 7.40 μ.-7.50 μ. ἡ βορειοανατολικὴ πλευρὰ καὶ ἡ νοτιοανατολικὴ μετροῦν ἐσωτερικῶς 4.50 μ. καὶ ἐξωτερικῶς 5.00 μ., ἐπιτρέπουσαι ἕνεκα τούτου μεγαλύτερον ἀνοιγμα εἰς τὴν ἀνατολικὴν πλευράν.

Κατὰ τὴν ἀπελευθέρωσιν τοῦ στυλοβάτου ἐκ τῶν κρημνισμάτων ἀνευρέθησαν ἐπ' αὐτοῦ εἶτε κατὰ χώραν εἶτε παρὰ τὴν ἀρχικὴν θέσιν αὐτῶν κείμεναι βάσεις κιόνων εἰλημμένοι πιθανῶς ἐξ ἀρχαιοτέρων κτισμάτων. Ὡς φαίνεται εἰς τὴν εἰκόνα 2 καὶ τοὺς πίνακας 63β καὶ 64α, αἱ βάσεις αὐταί, ἔχουσαι τὸ σχέδιον τῆς ἀττικῆς ἰωνικῆς βάσεως, διαφέρουν ἀλλήλων καὶ ὡς πρὸς τὴν γενικὴν μορφήν καὶ ὡς πρὸς τὰς γλυφάς. Μεταξὺ αὐτῶν διακρίνεται μία ὁμάς διὰ τὸ ὕψος τοῦ συνόλου (πίν. 64α), χωρὶς ταινίας μετὰ περισσοτέρων σπειρῶν ποικίλων τομῶν καὶ μιᾶς σκοτίας (εἰκ. 2). Αἱ βάσεις ἐπὶ τοῦ στυλοβάτου ἦσαν διατεταγμέναι ἀνὰ δύο κατὰ τὸ κέντρον ἐκάστης πλευρᾶς καὶ ἀνὰ μία κατὰ τὰς γωνίας αὐτῶν (εἰκ. 1). Εἰς ὅλον τὸν ἀνασκαπτόμενον χώρον ἀναμειγμένα μετὰ τῶν κρημνισμάτων ἀνευρίσκοντο τεμάχια καὶ θραύσματα μονολίθων κιόνων ἀνηκόντων εἰς τὰς ἐπὶ τοῦ στυλοβάτου βάσεις καὶ κιονόκρανα ὡς ἐπὶ τὸ πλεῖστον ἄμορφα ἐκ τῆς καταστροφῆς (πίν. 64β καὶ 65α). Πλὴν τῶν ἀνωτέρω ἀρχιτεκτονικῶν μελῶν διεπιστάθη καὶ μέγας ἀριθμὸς μικροτέρων βάσεων (εἰκ. 2) καὶ πολλὰ θραύσματα κορμῶν κιόνων καὶ συνανηκόντων κιονοκράνων. Πάντα ταῦτα προέρχονται ἐκ τῆς δευτέρας ἀνω κιονοστοιχίας, ἥτις ἢ θὰ ἦτο ἐλευθέρη ἢ θὰ ἀνήκεν εἰς ὑπερῶν ἢ γυναικωνίτην, ὁ ὁποῖος θὰ περιέτρεχε τὸν μεταξὺ τῶν ἐξωτερικῶν τοίχων καὶ τοῦ στυλοβάτου χώρον. Ἔτερα ἀρχιτεκτονικὰ μέλη, ἔχοντα ἐπίσης ὡς καὶ οἱ κίονες ἄμεσον σχέσιν πρὸς τὴν κατασκευαστικὴν λειτουργίαν τοῦ κτηρίου, διεπιστάθησαν μεταξὺ τῶν χωμάτων, ὡς μαρμάρينوι πεσσοί, αἱ βάσεις αὐτῶν καὶ τὰ ἐπιθήματα, ἅπαντα πενταγώνου τομῆς. Δυστυχῶς ὅλα τὰ ἀνωτέρω μέλη εἶναι κολοβωμένα ὥστε νὰ ἀποκλείεται, πρὸς τὸ παρὸν τοῦλάχιστον, ὁ καθο-

ρισμὸς καὶ τῆς θέσεως αὐτῶν καὶ τῆς ἀρχιτεκτονικῆς λειτουργίας των ἐν τῷ κτηρίῳ. Εἶναι ὅμως γεγονός, ὅτι ὅπως καὶ οἱ κίονες οὕτω καὶ οἱ ἐν λόγῳ πεσσοὶ καὶ αἱ βάσεις καὶ τὰ πεσσόκρανα αὐτῶν διακρίνονται εἰς δύο μεγέθη,



Εἰκ. 2. Βάσεις κίωνων τῆς ὀκταγώνου ἐκκλησίας.

μεγαλύτερα καὶ μικρότερα, τοῦθ' ὅπερ σημαίνει ὅτι καὶ αὐτοὶ κατενέμοντο, κατὰ τὸ σύστημα τῶν κιονοστοιχιῶν, εἰς δύο ἐπαλλήλους θέσεις. Τῶν μαρμαρίνων τούτων πεσσῶν διεσώθησαν κυρίως αἱ βάσεις ὁμοίας τομῆς ὡς καὶ οἱ πεσσοί, ἀποκεκρουμένοι κατὰ τὰς γωνίας, καὶ ἓνια πεσσόκρανα. Ταῦτα φέ-

ρουν δύο ἐπαλλήλους κυρτὰς ταινίας, ἐκ τῶν ὁποίων ἡ ἄνω κοσμεῖται διὰ σχηματοποιημένου ἰωνικοῦ κυματίου ἢ δὲ κάτω διὰ ραβδώσεων (πίν. 65β). Εἰς τὴν κάτω ὀριζοντίαν ἀκατέργαστον ἐπιφάνειαν, κατὰ τὸ κέντρον πρὸς ὑποδοχὴν τοῦ γόμφου, ὑπάρχει τὸρμος ἐνῶ κατὰ τὴν πλευρὰν τεκτονικὰ σήματα.

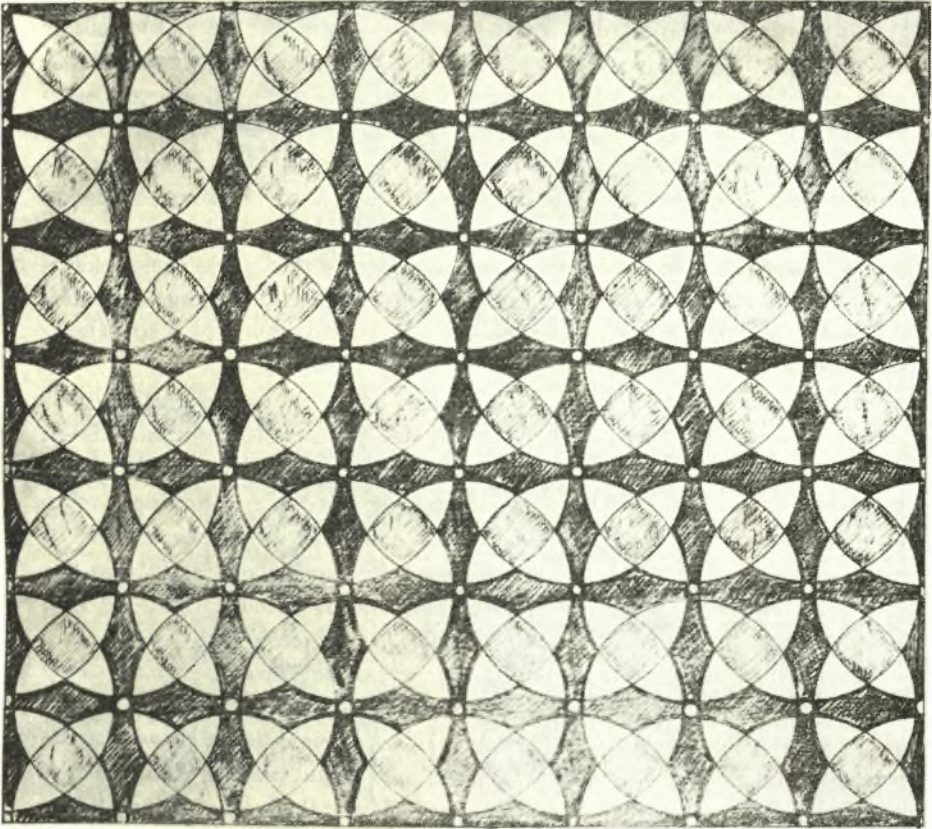
Εἰς ὄλον τὸν χῶρον τοῦ Ὀκταγώνου παρατηρήθησαν μεταξύ τῶν κρημνισμάτων μικρὰ τμήματα ἐντοιχίου ψηφιδωτῆς διακοσμῆσεως ( πίν. 66α ) καὶ μέγα πλῆθος ψηφίδων χρυσῶν, πρασίνων, ἐρυθρῶν, λευκῶν κ.ἄ.

Κατὰ μῆκος τῶν πλευρῶν τοῦ Ὀκταγώνου, ἐξαιρέσει τῶν κογχῶν, ἐκεῖ ὅπου οἱ τοῖχοι διατηροῦνται εἰς ἀρκετὸν ὕψος, διεπιστώθη κτιστὸν ἐξ ἀργολιθοδομῆς συνεχὲς ἔδρανον, διαστ. 0.40 μ. × 0.45 μ., τὸ ὁποῖον ἦτο ἐπεδεδυμένον δι' ὀρθομαρμαρώσεως ἐκ λευκοῦ μαρμάρου, διατηρουμένης εἰσέτι εἰς ἱκανὰ σημεῖα (πίν. 66β καὶ 67α).

Τὸ δάπεδον τοῦ μεταξύ τῶν ἐξωτερικῶν τοίχων καὶ τοῦ στυλοβάτου περιδρόμου, πλάτους 4.15 μ., ἀπετελεῖτο, ὡς ἐκ πολλῶν περισωθέντων τμημάτων καὶ τῶν ἐπὶ τοῦ κεραμικοῦ κονιάματος ὑποστρώματος διατηρηθέντων ἰχνῶν ἐξάγεται, ἐκ συνεχομένων ὀρθογωνίων παραλληλογράμμων βαθυκυάνου σχιστολίθου καὶ λευκῶν μαρμαρίνων πλακῶν διαγωνίως τεθειμένων καὶ διαχωριζομένων δι' ἐγκαρσίων στρώσεων ἐπίσης ἐκ λευκῶν πλακῶν εἰς ἑπτὰ τμήματα, παράλληλα πρὸς τὰς πλευρὰς τοῦ στυλοβάτου (εἰκ. 1). Ὅλα τὰ δάπεδα τῶν κογχῶν ἦσαν ἐστρωμένα διὰ πολυχρῶμων πλακιδίων, ἅτινα σχηματίζουν τεμνομένους κύκλους, διαλυομένους εἰς σταυρούς, τῶν ὁποίων αἱ κεραῖαι ἔχουν τὸ σχῆμα κοίλων ρόμβων (εἰκ. 3). Τὸ δάπεδον τοῦ ὑπὸ τοῦ στυλοβάτου περικλειομένου χώρου ἐκαλύπτετο ὑπὸ μεγάλων ὀρθογωνίων μαρμαρίνων λευκῶν μετὰ κυανοφαίαν φλεβῶν πλακῶν, μεγίστου μήκους 4.40 μ., ἐξ ὧν τινες εὐρέθησαν ἀκέραιαι. Ἐντὸς τοῦ χώρου τούτου καὶ εἰς ἀπόστασιν 4.30 μ. ἀπὸ τῆς νοτίας ὀριζοντίας πλευρᾶς τοῦ στυλοβάτου καὶ 4.60 μ. ἀπὸ τοῦ στυλοβάτου τοῦ διαφράγματος τοῦ πρεσβυτερίου, διεπιστώθησαν κατὰ χώραν δύο ὀρθογωνίαι βάσεις λοξότμητοι μετὰ γλυφῶν, τοποθετημέναι ἐν ἰσογραμμῇ καὶ ἀπέχουσαι ἀλλήλων 0.85 μ. (εἰκ. 1). Εἰς τὸν μεταξύ αὐτῶν ἐλεύθερον χῶρον καὶ ὑπὸ τὸ περιγραφὲν δάπεδον ἀνεφάνη ἕτερον ἀποτελούμενον ἐκ μαρμαροθετήματος ὀκταγωνικοῦ ἀστεροειδοῦς σχεδίου. Παρὰ τὴν ΒΔ. γωνίαν τῆς δυτικῆς βάσεως ἤλθεν εἰς φῶς κιονίσκος ἐκ λευκοῦ μαρμάρου, ἀποκεκρουμένος κατὰ τὸ ἄνω τμήμα αὐτοῦ μετὰ συμφοῦς βάσεως, φεροῦσης τὸρμους κατὰ τὰ πλάγια. Ὁμοίους τὸρμους φέρει κατὰ τὴν γωνίαν, ἔνθα ἀνευρέθη ὁ κιονίσκος καὶ ἡ περιγραφεῖσα βάση, πρᾶγμα, τὸ ὁποῖον μᾶς ὠδήγησεν εἰς τὴν σκέψιν ὅτι ἀμφοτέρω, ἡ βάση καὶ ὁ κιονίσκος, συνανήκουν. Γενομένης δοκιμῆς συναρμολογήσεως τοῦ κιονίσκου ἐπὶ τῆς γωνίας τῆς βάσεως ἀπεδείχθη τὸ ὄρθον τῆς ὑποθέσεως. Ἐπὶ τῆς ἄνω ἐπιφανείας τῆς ἀνατολικῆς βάσεως διετηρήθη ὑπόλειμμα κτιστῆς κατασκευῆς ἐκ λίθων ἀργῶν καὶ ὀπτοπλίνθων,

καλυπτομένων ὑπὸ παχέος κεραμεικοῦ κονιάματος. Ὁ προορισμὸς τοῦ κατασκευάσματος τούτου παραμένει εἰσέτι ἀδιάγνωστος. Ἐχω τὴν ὑπόνοιαν ὅτι εἶναι ἀρχαιότερον τοῦ Ὀκταγώνου. Μελλοντικὴ ἔρευνα ἴσως ἀποσαφήσῃ τὸν χρόνον τῆς κατασκευῆς καὶ τὸν προορισμὸν του.

Ἡ ἀνασκαφὴ κατὰ τὸ ἀνατολικὸν τμήμα τοῦ ναοῦ ἀπεκάλυψε τὸν στυλοβά-



Εἰκ. 3. Μαρμαροθετήματα τοῦ δαπέδου τῶν κογχῶν τοῦ Ὀκταγώνου.

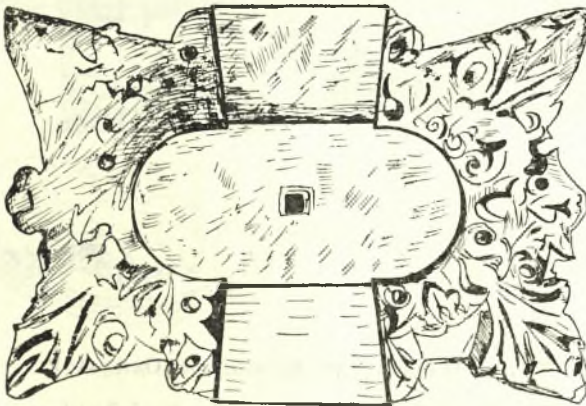
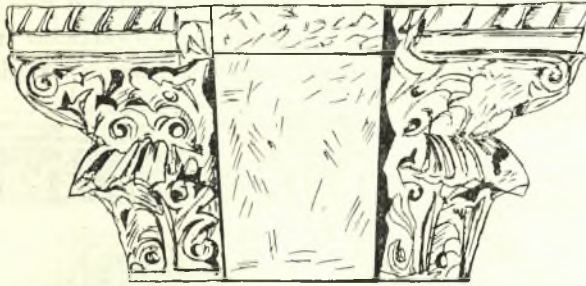
την τοῦ φράγματος τοῦ πρεσβυτερίου. Οὗτος ἀντικαθιστῶν, ὡς ἐλέχθη, τὴν ἀνατολικὴν πλευρὰν τοῦ ὀκταγωνικοῦ στυλοβάτου, διατηρεῖται σχεδὸν ἀκέραιος. Εἶναι ἀπλοῦς, συνιστάμενος ἐξ ἐπιμήκων παραλληλογράμμων τεμαχίων ἐξ ἐντοπίου χονδροκόκκου μαρμάρου πλάτους 0.70 μ. καὶ ὕψους 0.15 μ. Τὸ ὕψος τοῦτο τοῦ στυλοβάτου καθορίζει καὶ τὴν ἔξαρσιν τοῦ δαπέδου τοῦ Ἱεροῦ Βήματος ἐν σχέσει πρὸς τὸ δάπεδον τοῦ κυρίως ναοῦ (εἰκ. 1 καὶ πίν. 67β). Κατὰ τὸ μέσον τῆς δυτικῆς πλευρᾶς ὁ στυλοβάτης φέρει τετράγωνον προχώρησιν μή-

κους 2.00 μ. καὶ πλάτους 1.00 μ. Κατὰ τὴν βορείαν καὶ τὴν νοτίαν πλευρὰν οἱ ὑπάρχοντες στυλοβάται ἀπέκλειον πᾶσαν ἐπικοινωνίαν μεταξύ τοῦ κυρίως ναοῦ καὶ τοῦ Ἱεροῦ Βήματος. Τοῦτο εἰκάζω ἐκ τῶν θέσεων τῶν αὐλάκων τῆς μολυβδοχοῖας, αἱ ὁποῖαι μαρτυροῦν τὴν συνεχῆ ἀπόφραξιν τῶν πλευρῶν τούτων διὰ πεσσίσκων καὶ θωρακίων. Τοιοῦτοι πεσσίσκοι εὐρέθησαν μεταξύ τῶν κρημνισμάτων εἰς τὴν ΝΑ. καὶ τὴν ΒΑ. κόγχην, φέροντες ἄνω ἡμισφαιρικὴν ἀπόληξιν, κατὰ τὰς δύο πλευρὰς ὁμολόγους γλυφὰς καὶ κατὰ τὰς ἐτέρας δύο βαθεῖας ἐγκοπὰς διὰ τὴν ὑποδοχὴν τῶν ἄκρων τῶν θωρακίων. Εἰς ἐκ τῶν ἀνευρεθέντων πεσσίσκων φέρει μόνον εἰς μίαν πλευρὰν ἐγκοπὴν διὰ τὴν ὑποδοχὴν τοῦ θωρακίου, ἐνῶ ἡ ἐτέρα εἶναι λοξότμητος, ἐφαρμόζουσα ἀπολύτως πρὸς τὸν ὁμοίοσχημον ΝΑ. μέγαν πεσσὸν τὸν συνενούμενον μετὰ τῆς ΒΑ. ἀπολήξεως τῆς ἡμικυκλικῆς κόγχης τοῦ Ἱεροῦ Βήματος (πίν. 68α). Κατὰ ταῦτα τὸ φράγμα εἰς τὴν γενικὴν διάταξιν αὐτοῦ εἶχε τὸ σχῆμα □. Ἄλλ' ἢ μὲν δυτικῇ αὐτοῦ πλευρᾷ περιωρίζετο ὑπὸ τῶν δύο ἀνατολικῶν πεσσῶν, εἰς τοὺς ὁποίους κατέληγεν ἀνατολικῶς ὁ ὀκταγωνικὸς στυλοβάτης, αἱ δὲ ἄλλαι, βορεία καὶ νοτία, ὠρίζοντο ὑπὸ τῶν πεσσῶν τούτων καὶ τῶν ἀνατολικῶν τοίχων τοῦ Ὀκταγώνου (εἰκ. 1).

Ἐντὸς τοῦ χώρου τοῦ Ἱεροῦ Βήματος ἦτο ἰδρυμένον μεταγενέστερον μονόχωρον ναῦδριον, τοῦ ὁποίου ὁ δυτικὸς τοῖχος εὕρισκετο εἰς ἀπόστασιν 1.00 μ. ἀπὸ τοῦ στυλοβάτου τοῦ φράγματος, ἡ δὲ κόγχη αὐτοῦ εἰσέδυσεν εἰς τὴν κόγχην τοῦ Ὀκταγώνου (εἰκ. 1). Οὐδὲν τὸ ἰδιαιτέρον παρουσίαζε τὸ πρόχειρον τοῦτο κατασκευάσμα. Κατεδαφισθὲν ἡμῶς ἔδωκεν ἀξιόλογα ἀρχιτεκτονικὰ μέλη ἐκ τοῦ παλαιοῦ ναοῦ, ἅτινα ἐχρησιμοποιήθησαν ὡς οἰκοδομικὸν ὕλικόν. Δύο μεγάλα ἀμφικιόνια ἀπετέλουν τὰς βάσεις τῶν μακρῶν αὐτοῦ τοίχων, εἰς τοὺς ὁποίους ἦσαν ἐντοιχισμένα καὶ τὰ συνανήκοντα ἐπίκρανα (εἰκ. 4).

Μετὰ τὴν καθάραισιν τῶν ὑπολειμμάτων τοῦ ἐκκλησιδίου ἀνεφάνη εἰς τὸ μέσον τοῦ Ἱεροῦ Βήματος καὶ εἰς ἀπόστασιν 1.55 μ. ἀπὸ τῆς χορδῆς τῆς κόγχης συμπαγὲς χαμηλὸν κτίσμα, συγκείμενον ἐξ ἀργῶν λίθων, ὀπτοπλίνθων καὶ ἰσχυροῦ κεραμικοῦ κονιάματος, ὕψους 0.15 μ., μήκους 3.50 μ. καὶ πλάτους 2.45 μ. Τοῦτο κατὰ τὰς ἀκμὰς τῶν πλευρῶν φέρει πλαίσιον πλάτους 0.25 μ. καὶ ὕψους 0.03 μ., τὸ ὁποῖον περιτρέχει καὶ τὰς τέσσαρας πλευρὰς, καὶ τετραγώνους βαθύνσεις εἰς ἐκάστην τῶν τεσσάρων γωνιῶν. Εἰς τὸ κέντρον διεπιστώθη σάκμα διαμέτρου 0.44 μ. καὶ βάθους 0.35 μ., τοῦ ὁποίου ἡ πρώτη μορφή πιθανώτατα ἦτο σταυρική, ὡς δηλοῦται ἐκ τῶν περιβαλλόντων τοῦτο μεγάλων ὀπτοπλίνθων σταυροειδῶς διατεταγμένων (πίν. 68β). Ἐρευνα γενομένη ὑπὸ τὴν κρηπίδα πρὸς διαπίστωσιν ἐὰν κάτωθι αὐτῆς ὑπῆρχε τάφος ἢ μαρτύριον οὐδὲν ἀπέφερον. Ὡς γίνεται δῆλον, ἡ κρηπίς αὕτη ἐκτίσθη ὡς βάθρον τῆς Ἀγίας Τραπεζῆς, ἦτο δὲ ἐπενδεδυμένη διὰ μαρμαρίνων πλακῶν καὶ εἰς τὰς βαθύνσεις τῶν τεσσάρων γωνιῶν ἐστηρίζοντο κίονες ἐκ φρυγίου κιτρινερόθρου μαρμάρου. Ἄρ-

κετὰ τεμάχια κορμῶν τῶν κιονίσκων εὐρέθησαν εἰς τὸν χῶρον τοῦ Ἱεροῦ Βήματος. Ἐπὶ τεσσάρων λοιπὸν κιονίσκων ἠδράζετο ἡ πλάξ τῆς Ἁγίας Τραπέζης, τῆς ὁποίας οὐδὲν ἔχνος διεσώθη, ὅπως δὲν διεσώθη καὶ τὸ εἰς τὴν κατάθεσιν ἐπὶ τῆς κρηπίδος λαρνακίδιον τῶν λειψάνων.

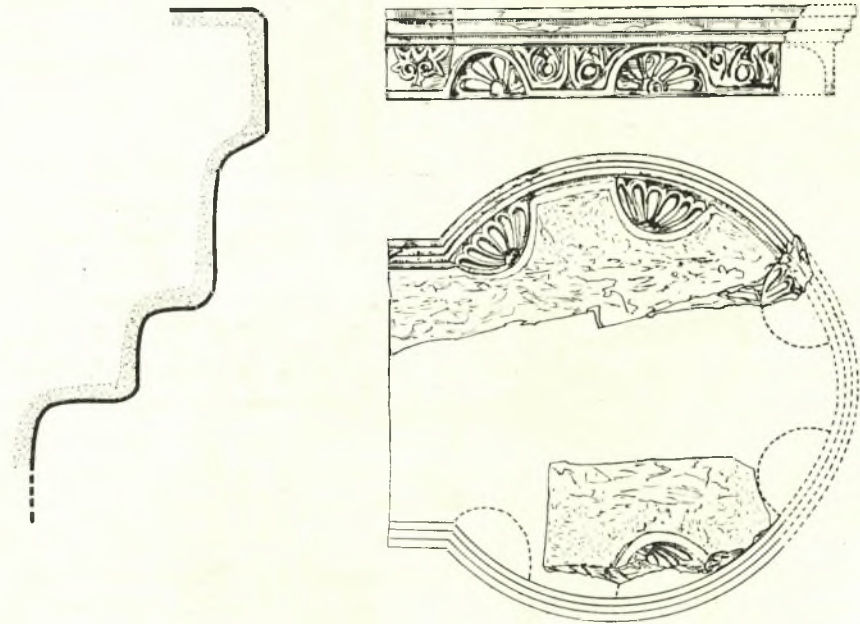


Εἰκ. 4. Ἐπίκρανον ἀμφικιονίου τῆς κόγχης τοῦ Ὀκταγώνου.

Ἐντὸς τοῦ Ἱεροῦ Βήματος, ἐπὶ τῆς ἐσωτερικῆς παρεΐας τοῦ δυτικοῦ στυλοβάτου τοῦ φράγματος καὶ νοτίως τῆς ὠραίας πύλης, ἦτο ἰδρυμένος καὶ ὁ κτιστὸς ἄμβων. Οὗτος ἀποτελεῖται ἐκ τριῶν καθ' ὕψος τμημάτων: 1) τῆς βάσεως ὕψους 0.60 μ., ἣτις συνίσταται ἐξ ἀργολιθοδομῆς μετ' ἰσχυροῦ κεραμικοῦ κονιάματος, φερούσης ἀβαθεῖς κόγχας ἐναλλασσομένης πρὸς καθέτους στενάς καὶ κυρτὰς ἐπιφανείας (πίν. 69α). Τὸ σύνολον τῆς βάσεως ἦτο ἐπενδεδυμένον διὰ μαρμαρίνων στενῶν πλακῶν καθέτως τοποθετημένον. Κατὰ τὴν νο-



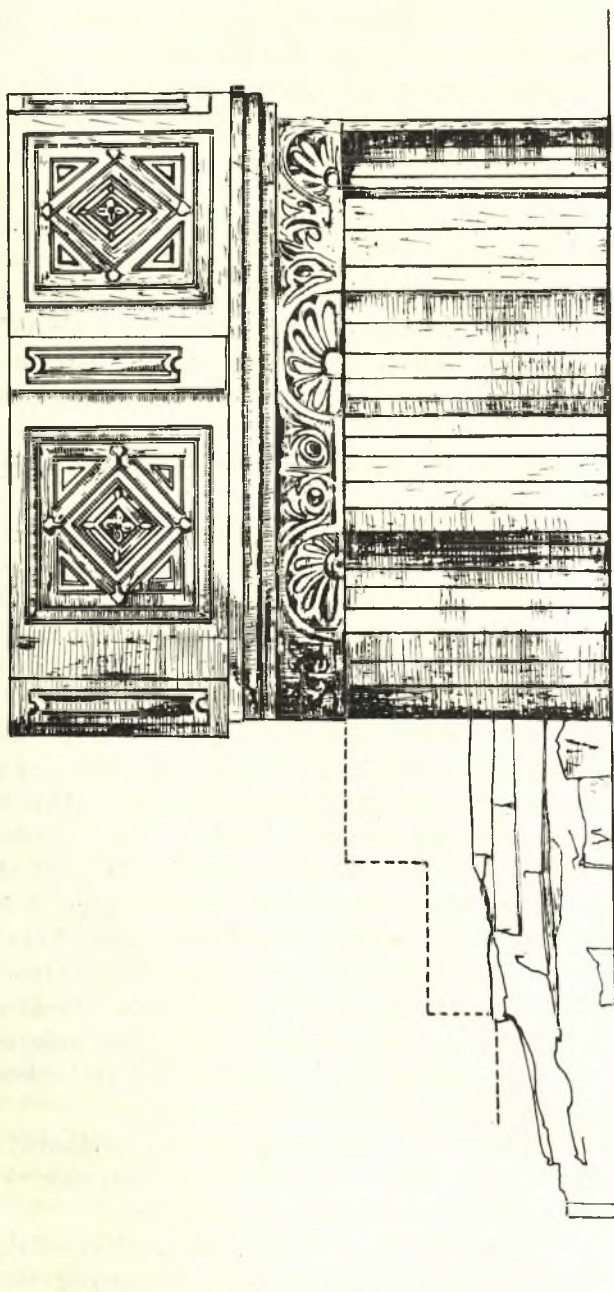
τίαν ὄψιν καὶ συνεχόμενον μετ' αὐτῆς ἀπεκαλύφθη ἐπίμηκες ἡμικατεστραμμένον κτίσμα, ἐπὶ τοῦ ὁποίου διεμορφοῦντο, ὡς τὰ ἔχνη μαρτυροῦσιν, αἱ εἰς τὸν ἐξώστην τοῦ ἄμβωνος ὀδηγοῦσαι τρεῖς βαθμίδες. Τὴν εὐθύγραμμον καὶ σχετικῶς στενὴν αὐτὴν κλίμακα ἐκάλυπτεν ὀρθομαμάρωσις, 2) τοῦ μαρμαρίνου κυκλικοῦ ἐξώστου διαμ. 1.22 μ., τοῦ ὁποίου τρία μεγάλα τμήματα ἀπηλευθερώθησαν ἐκ τῶν τοίχων τοῦ παρεκκλησίου (πίν. 69β καὶ εἰκ. 5). Οὗτος ἐπεκάθητο ἐπὶ τῆς κτιστῆς βάσεως ἐπιστέφανοι καὶ συμπληρῶν τὰς τε ἡμικυκλικὰς κόγχας διὰ κογχυλίων καὶ τὰς κυρτὰς πλευρὰς δι' ἀνθεμίων, 3) τῶν



Εἰκ. 5. Ὁ ἐξώστης τοῦ ἄμβωνος τοῦ Ὀκταγώνου.

κοίλων κεκοσμημένων θωρακίων συμφυῶν μετὰ τῶν ἐνδιαμέσων δι' ὁμολόγων γλυφῶν πεποικιλμένων πεσίσκων (πίν. 69β). Ἐπὶ τῶν ἀνωτέρω δεδομένων στηριζόμενοι ἐπεχειρήσαμεν τὴν ἀποκατάστασιν τοῦ ἄμβωνος ὡς ἐν εἰκ. 6.

Παρὰ τὴν συστηματικὴν ἔρευναν τοῦ Ὀκταγώνου δύο σημεῖα μένου ἀκόμη σκοτεινά: 1) Αἱ κατὰ τὸ κέντρον τοῦ ναοῦ βάσεις, ἀγνώστου προορισμοῦ καὶ χρονολογίας, περὶ ὧν ἐγένετο ἤδη λόγος καὶ 2) ὁ προορισμὸς τοῦ βορείως τῆς κόγχης κυκλικοῦ χώρου καὶ τοῦ μετ' αὐτοῦ ἀλλὰ καὶ μετὰ τῆς ΒΑ. κόγχης τοῦ Ὀκταγώνου συνεχομένου διαμερίσματος, τὸ ὁποῖον εἰς τὴν ΒΑ. γωνίαν αὐτοῦ ἀπολήγει εἰς μικρὰν ἡμικυκλικὴν κόγχην.



Εικ. 6. 'Αποκατάστασις τοῦ ἄμβωνος τοῦ 'Οκταγώνου.

Εἶναι γεγονός ὅτι ὁ κυκλικὸς οὗτος χώρος ἐκαλύπτετο διὰ θόλου, ὡς πιστοποιεῖ τὸ ἐπὶ τόπου καταπεσὸν καὶ ἀνευρεθὲν τμήμα τῆς κορυφῆς αὐτῆς. Τοῦ ἐτέρου διαμερίσματος ἡ ἐσωτερικὴ διαμόρφωσις μαρτυρεῖ τὸν εἰδικὸν προορισμὸν, λειτουργικὸν ἢ ἄλλον, μὲ ἐπίκεντρον τὴν κόγχην. Ἀποκλείεται ὀπωσδήποτε ἢ χρῆσις τῶν διαμερισμάτων τούτων ὡς βαπτιστηρίου καὶ δι' ἄλλους λόγους ἀλλὰ καὶ διότι οὐδεμία σχετικὴ πρὸς τὰ βαπτιστήρια κατασκευὴ (κολυμβήθρα, σωλῆνες παροχῆς ἢ ἀποχετεύσεως τοῦ ὕδατος) διεπιστώθη. Παρόμοιοι χώροι εἰς παλαιοχριστιανικὰ λατρευτικὰ κτήρια εἶναι σπανιώτατοι. Ἐξ ὅσων γνωρίζω, μόνον εἰς τὴν Λευκὴν Μονὴν παρὰ τὸ Σοχάγκι τῆς Ἄνω Αἰγύπτου καὶ εἰς τὴν αὐτὴν θέσιν ὡς καὶ εἰς τὸ Ὀκτάγωνον τῶν Φιλίππων ὑπάρχει. Ἀλλὰ καὶ οἱ ἀνασκάψαντες τὸ ὡς ἄνω μνημεῖον καὶ οἱ μετέπειτα ἐρευνῆται αὐτοῦ οὐδεμίαν ἐρμηνεῖαν τῶν χώρων τούτων ἐπιχειροῦν. Εἶμαι ὑποχρεωμένος νὰ δηλώσω ὅτι, πρὸς τὸ παρόν, δὲν δύναμαι νὰ ἐκφέρω γνώμην διὰ τὸν προορισμὸν τῶν δύο τούτων συνεχομένων πρὸς τὸ Ἱερὸν Βῆμα χώρων.

Παραλλήλως πρὸς τὴν ἔρευναν ἐσωτερικῶς τοῦ ναοῦ ἀπηλευθερώθησαν ὑπὸ ἐτέρου συνεργείου ἐκ τῶν χωμάτων καὶ οἱ ἐξωτερικοὶ τοῖχοι τοῦ Ὀκταγώνου, οἵτινες καθ' ὅλην τὴν βορείαν καὶ τὴν ΒΑ. πλευρὰν σώζονται εἰς σχετικῶς καλὴν κατάστασιν, ἐνῶ κατὰ τὴν δυτικὴν, τὴν νοτιάν καὶ τὴν ΝΑ. κατεστράφησαν μέχρι τῆς στάθμης τοῦ δαπέδου. Καὶ ἐφέτος διεπιστώθη εἰς τὸ Δ. τμήμα τοῦ καμπύλου ΒΔ. πεσσοῦ καὶ εἰς τὸ βόρειον τμήμα τοῦ ΒΑ., ἀμφοτέρων συνδεομένων πρὸς τὸν βόρειον τοῖχον, σύστημα ἀπορροῆς τῶν ἐκ τῆς στέγης ὀμβρίων ὑδάτων, ὅμοιον ἐκείνου, τὸ ὁποῖον ἐξηκριβώθη κατὰ τὸ παρελθὸν ἔτος εἰς τὸ ἀνατολικὸν τμήμα τοῦ ΒΔ. πεσσοῦ τοῦ κτηρίου (ΠΑΕ 1959, 55 κ. ἐξ.). Ἡ τοιαύτη πρωτότυπος ἐσωτερικὴ ἀποχέτευσις τῶν ὀμβρίων ὑδάτων παρατηρεῖται μόνον εἰς τὸν βόρειον καὶ τὸν δυτικὸν τοῖχον. Ἡ μόνη ἐρμηνεῖα τῆς ἰδιομόρφου ταύτης ἀποχετεύσεως εἶναι ὅτι οἱ δύο τοῖχοι, ὁ δυτικὸς καὶ ὁ βόρειος τοῦ κυρίως ναοῦ, ἐχρησίμευον καὶ ὡς μεσότοιχοι: ὁ μὲν πρῶτος τοῦ πρὸς Δυσμὰς ἐκτεινομένου νάρθηκος ὁ δὲ δεύτερος συγκροτήματος κτηρίων ἐκτεινομένων καθ' ὅλον τὸ μῆκος τοῦ βορείου τοῖχου. Ἀντιθέτως οἱ ἄλλοι δύο τοῖχοι, ὁ Ν. καὶ ὁ Α., ἦσαν ἐλεύθεροι ἀπὸ παντὸς κτίσματος, ὥστε ἡ ροὴ τῶν ἐκ τῆς βροχῆς ὑδάτων ἐγένετο ἐλευθέρως καὶ καθ' εὐθείαν ἐκ τῶν στεγῶν ἐπὶ παρερχομένης πιθανῶς παρὰ τὸν ναὸν ὁδοῦ.

Πρὸς διευκρίνησιν τοῦ ὅλου ἀποχετευτικοῦ συστήματος, τὸ ὁποῖον εἶναι σοφῶς διατεταγμένον ἀλλὰ καὶ λίαν περίπλοκον καὶ πρὸς τὸ ὁποῖον συνδέονται πολλὰ προβλήματα, ἐπιβάλλεται εἰδικὴ ἔρευνα.

Εἰς τὴν ἐξωτερικὴν ὄψιν τοῦ Ν. καὶ τοῦ ΒΑ. τοῖχου καὶ εἰς τὰ σημεῖα, ὅπου οὔτοι πλατύνονται αἰσθητῶς σχηματίζοντες ἐσωτερικῶς τοὺς καμπύλους τῶν κογχῶν πεσσοὺς καὶ ἐκατέρωθεν τῶν εἰσόδων, ἀνοίγονται ἡμικυκλικαὶ διακο-

σημτικαὶ κόγχαι, ἔχουσαι τὴν αὐτὴν θέσιν καὶ μορφήν ὡς καὶ εἰς περίκεντρά τινα κτήρια τῆς Ἀνατολῆς (Ναὸν Ἁγ. Σεργίου, Βάκχου καὶ Λεοντίου εἰς τὴν Μπόστρα, J. W. CROWFOOT, Churches at Gerash, British School of Arch. in Jerusalem, Suppl. Paper No 3 καὶ Gerasa, City of the Decapolis, Neuhausen 1938, πίν. XXXVII). Μόνον εἰς τὸ ΒΑ. τμήμα τοῦ βορείου τοίχου πλαγίως τῆς εἰσόδου ὑπάρχει μία κόγχη, διότι τὸ πάχος τοῦ ἑτέρου τοίχου δὲν ἐπέτρεπε παρομοίαν διαμόρφωσιν (εἰκ. 1).

Αἱ διαστάσεις τοῦ ἀνασκαφέντος ὀκταγώνου ναοῦ εἶναι : Μῆκος μετὰ τοῦ νάρθηκος καὶ τῆς κόγχης μετρούμενον ἀπὸ τῶν ἐσωτερικῶν παρεῶν τῶν τοίχων 41.30 μ. Ἄνευ τοῦ νάρθηκος καὶ τῆς κόγχης 28.30 μ. Κυρίως ναὸς μετὰ τῆς κόγχης 34 μ. Πλάτος 26.65 μ. Ἐμβαδὸν τοῦ ναοῦ μετὰ τοῦ νάρθηκος καὶ τῆς κόγχης 1100 μ.<sup>2</sup> περίπου.

## 2. — Διακονικὸν καὶ Πρόθεσις (εἰκ. 1).

Ἡ σκαφή εἰς τὸν τομέα τῆς κρήνης συνεχίσθη ἀνατολικῶς τοῦ τριβήλου ἀνοίγματος, τὸ ὁποῖον ἀποτελεῖ τὸ ἀνατολικὸν ὄριον αὐτῆς (ΠΑΕ 1959,49, εἰκ. 1-2). Ἀπεκαλύφθη χώρος τετράγωνος παραλληλόγραμμος, μήκους 3.45 μ. καὶ πλάτους 6.25 μ., ὀριζόμενος νοτίως ὑπὸ τοῦ μακροῦ βορείου τοίχου τοῦ Ὀκταγώνου, βορείως ὑπὸ τοίχου πάχους 0.75 μ., εἰς τὸν ὁποῖον ἀνοίγεται εἰσόδος πλάτους 1.35 μ., δυτικῶς ὑπὸ τοῦ τριβήλου τῆς κρήνης καὶ ἀνατολικῶς ὑπὸ μαρμαρίνης κρηπίδος μετὰ τριῶν στενῶν ἀναβαθμῶν. Μεταξὺ τῶν κρημισμάτων διεπιστάθη πλῆθος κεράμων στρωτῆρων καὶ καλυπτῆρων, πολλαὶ ψηφίδες ἐξ ἐντοιχιῶν ψηφιδωτῶν καὶ παρὰ τὴν εἴσοδον (βόρειος τοῖχος) ἄγκιστρον ἀσφαλίσσεως θύρας. Τὸ δάπεδον εἶναι ἐστρωμένον διὰ μεγάλων ὀπτοπλίνθων, ἐπὶ τῶν ὁποίων ὑπῆρχον πυκνὰ ἔχνη πυρὸς καὶ πολλὴ αἰθάλη. Εἰς τὴν ΝΔ. γωνίαν τοῦ διαμερίσματος ἀπεκαλύφθη κτιστὸν ὑψηλὸν βᾶθρον ἄνευ θεμελιώσεως καὶ ἀσύνδετον πρὸς τὸν νότιον τοῖχον, ἐφ' οὗ ἐπικολᾶται. Εἰς τοῦτο ἀνήρχετο τις ἐκ τοῦ νοτίου μετακιονίου τοῦ τριβήλου διὰ μαρμαρίνων βαθμίδων πλάτους 1.35 μ. καὶ ὕψους 0.35 μ. ἐκάστης. Ἀποκλίνω πρὸς τὴν γνώμην, ὅτι τὸ ὡς μεταγενέστερον ἐκ πρώτης ὄψεως δυνάμενον νὰ χαρακτηρισθῇ κτίσμα τοῦτο προσετέθη ἅμα τῇ ἰδρῦσει τοῦ ναοῦ εἴτε διὰ νὰ διευκολύνη τὴν προσπέλασιν πρὸς τὰ ἀνατολικῶς τοῦ περιγραφέντος χώρου διαμερίσματα, τὰ ὁποῖα εὐρίσκονται εἰς ὑψηλοτέραν αὐτοῦ στάθμην, εἴτε διὰ νὰ χρησιμεύσῃ ὡς κλιμαξὶ πρὸς τὸ ὑπερῶον, ἐὰν ὑπῆρχε, τοῦ Ὀκταγώνου.

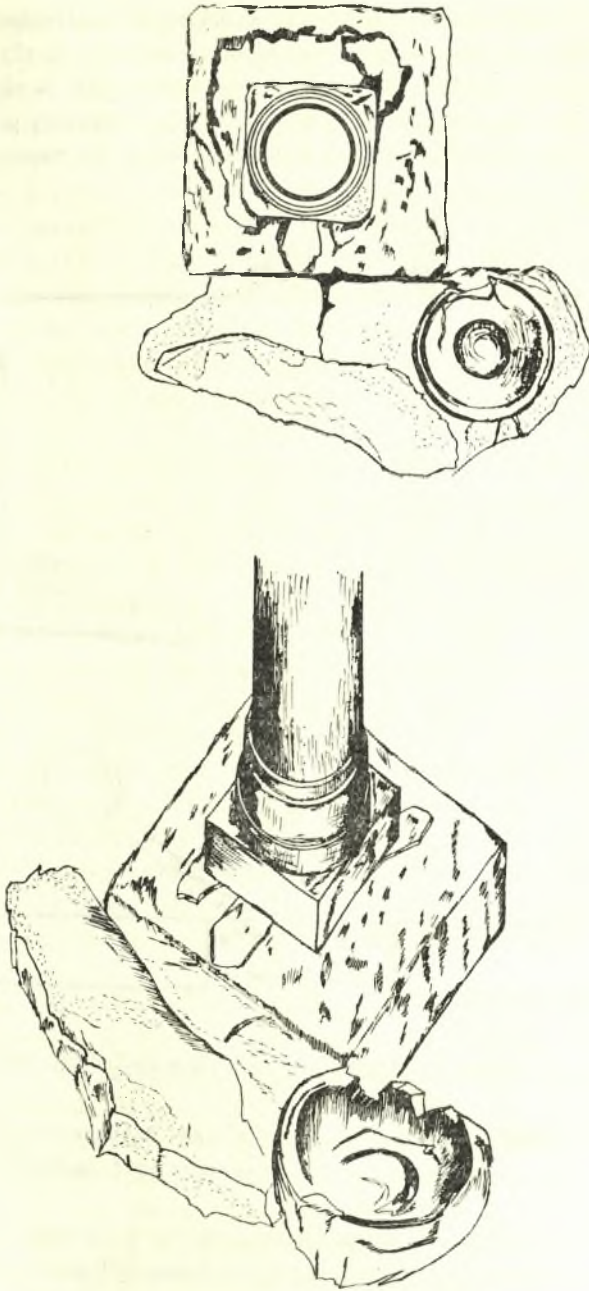
Ἡ ἀνατολικῶς τοῦ περιγραφέντος χώρου κρηπίς, ἣ ὁποία ἔχει πλάτος 1.12 μ., ἀποτελεῖται ἐκ τριῶν στενῶν ἀναβαθμῶν μεθ' ὑποτομῶν εἰς τὰ μέτωπα αὐτῶν. Ἐπὶ τῆς ὀριζοντίας ἐπιφανείας διακρίνονται εὐκρινῶς αἱ σημεῖαι καὶ τὰ σήματα ἐκ γραμμμάτων τοῦ ἀλφαβήτου. Εἰς τὴν παράλληλον κατ' Ἀνατολὰς

θέσιν καὶ εἰς ἀπόστασιν 4.75 μ. ἐκ τῆς δυτικῆς ἀπεκαλύφθη ἐτέρα κρηπίς, διατηρουμένη εἰς πλάτος 1.19 μ. καὶ εἰς τὸ αὐτὸ πρὸς τὴν κατασκευὴν ὕψος. Καὶ αὕτη εἶναι ὁμοία πρὸς τὴν πρώτην. Ἀμφοτέρων αἱ ἀκμαὶ εἰσχωροῦν νοτίως εἰς τὸν μακρὸν ἐξωτερικὸν τοῖχον τοῦ Ὀκταγώνου, ἐνῶ ἡ τῆς δυτικῆς πλευρᾶς εἰς τὸν βόρειον τοῖχον τοῦ περιγραφέντος διαμερίσματος. Οὕτω μεταξὺ τῶν δύο τούτων τμημάτων τῆς κρηπίδος διαμορφοῦται ἕτερος χώρος μήκους 4.75 μ. καὶ πλάτους 6.00 μ., ἔχων μαρμαρίνην πλάκωσιν, τῆς ὁποίας ἐλάχιστα τμήματα διεσώθησαν κατὰ χώραν. Τὸ ἥμισυ τοῦ τοίχου πρὸς Βορρᾶν ἀνεπλήρου ὀγκῶδες μάρμαρον, προερχόμενον καὶ τοῦτο, εἰκάζω, ἐκ τῆς κρηπίδος. Ἐπὶ τοῦ ἀνατολικῷ ἄκρου αὐτοῦ ἐκτίσθη τοῖχος περιορίζων οὕτω τὸν χώρον καὶ κατὰ τὴν ΒΑ. γωνίαν.

Κατὰ τὸν καθαρισμὸν τοῦ τελευταίου πρὸς τὸ δάπεδον στρώματος τῶν κρημισμάτων ἀνεφάνησαν πολλοῦ λόγου ἄξια κατασκευαί, ἔχουσαι, ὡς ὑποθέτω, λατρευτικὸν προορισμόν.

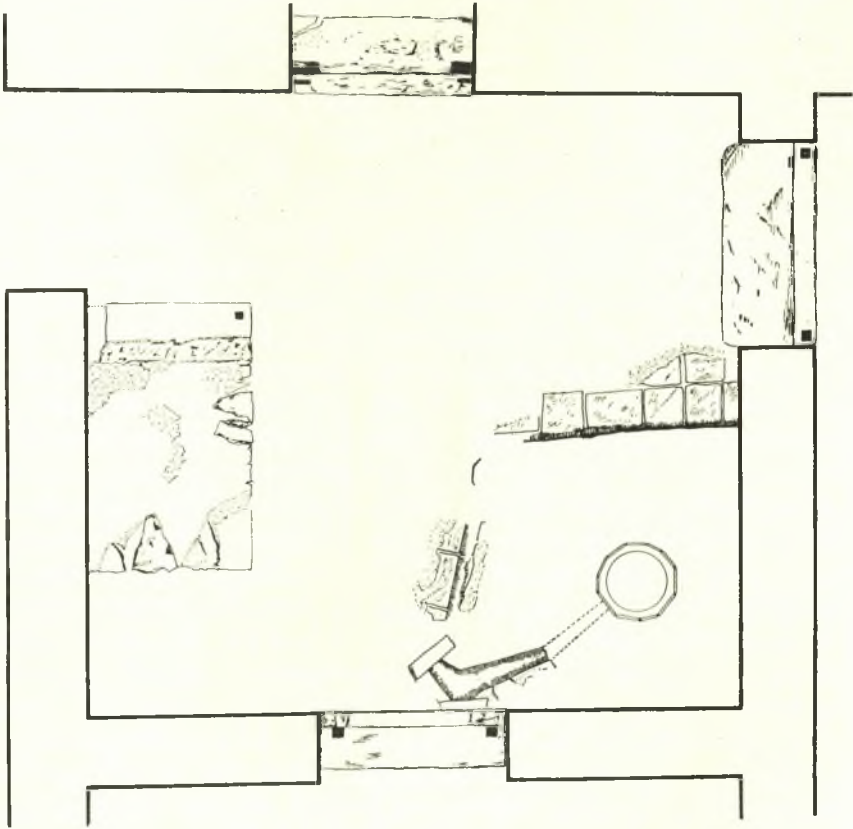
Ἐμπροσθεν τοῦ πρὸς Βορρᾶν μεγάλου μαρμάρου, τοῦ ὁποίου ἡ ἄνω ἐπιφάνεια φέρει ἔντονα ἔχνη συχνῆς χρήσεως, ἀπεκαλύφθη, στερεωμένος ἐπὶ ἰσχυροῦ ὑποστρώματος ἐκ κεραμεικοῦ κονιάματος, κιονίσκος διαμέτρου 0.12 μ. μετὰ συμφοῦς βάσεως καὶ πλίνθου κολοβωμένος κατὰ τὸ ἄνω τμήμα (εἰκ. 7 καὶ πίν. 70α). Περὶ αὐτὸν ἐπὶ τοῦ δαπέδου ὑπάρχει κατασκευὴ ἐκ κεραμεικοῦ κονιάματος μετὰ κυκλικῶν ἐκβαθύνσεων, εἰς μίαν ἐκ τῶν ὁποίων διετηρήθη προσηρμοσμένος σκύφος. Πέριξ τοῦ κιονίσκου, ἐντὸς τῶν ἐκβαθύνσεων καὶ εἰς διάφορα σημεῖα τοῦ δαπέδου τοῦ διαμερίσματος, εὐρέθησαν καὶ περισυνελέγησαν ἑκατοντάδες χαλκίων νομισμάτων τοῦ 4ου αἰῶνος. Ἐπίσης εἰς τὴν ΝΑ. γωνίαν εὐρέθησαν δύο ἄγκιστρα θυρῶν καὶ ἄλυσες μήκους 0.40 μ.

Ὅλη ἡ διάταξις τοῦ χώρου τούτου, ἐπικοινωνοῦντος, ὡς θὰ ἴδωμεν, πρὸς τὸ διακονικὸν καὶ τὴν πρόθεσιν, μαρτυρεῖ διαμέρισμα ἰδιαίτερας λατρευτικῆς σημασίας. Ἡ λατρεία αὕτη δὲν εἶναι ἀπίθανον νὰ σχετίζεται πρὸς τὸ πρόσωπον ἀγίου, εἰς οὗ τὸ ὄνομα ἦτο ἀφιερωμένος ὁ ναός. Πρὸς τὸ παρὸν δὲν δύναμαι νὰ δώσω ἄλλην ἐρμηνείαν. Πολλὸ ἐνδιαφέρον ἐπίσης παρουσιάζει ἡ διατήρησις τῆς κρηπίδος. Εἶναι γεγονόςς ὅτι ὁ χώρος διεμορφώθη ἐπὶ τῇ βᾶσει τῆς προϋπαρχούσης ταύτης κρηπίδος, ἡ ὁποία, ὡς ἐκ τῆς συνθέσεώς της καὶ ἄλλων λεπτομερειῶν, ἀνήκει εἰς τοὺς ἑλληνιστικούς χρόνους. Τὰ προβαλλόμενα ἐρωτήματα εἶναι: α) Διὰ ποῖον λόγον διετηρήθη κατὰ τὸ σημεῖον τοῦτο τὸ μοναδικὸν τοῦτο ὑπόλειμμα ἀρχαίου κτίσματος παρὰ τὴν ἀνωμαλίαν, τὴν ὁποίαν δημιουργεῖ εἰς τὴν διάρθρωσιν τῶν χώρων καὶ τίνα λόγον ἔχουν εἰς τὸν χώρον τοῦτον τὰ ἰδιότυπα λατρευτικὰ κατασκευάσματα, ἄγνωστα ἄλλοθεν, καὶ τὰ πολλὰ ἐπὶ τῶ αὐτῷ νομίσματα; Εἰς τὰ ἀνωτέρω ἐρωτήματα μόνον ἐμπεριστατωμένη ἔρευνα τοῦ μνημείου καὶ ἡ μελέτη τῆς λατρείας ἐν Φιλίπποις δύνανται νὰ δώσουν ἱκανοποιητικὰς ἴσως ἀπαντήσεις.



Εικ. 7. Κάτοψις και προοπτική απόδοσις τοῦ κιονίσκου μετὰ τῶν περὶ αὐτὸν κατασκευῶν.

Ἄνατολικῶς τῆς κρηπίδος ἀπεκαλύφθη στενόμηκες διαμέρισμα διαστάσεων 2.53 μ. × 10.80 μ. ἐπικοινωνοῦν διὰ τεσσάρων εἰσόδων, μιᾶς εἰς τὸν στενὸν βόρειον τοῖχον, τῆς δευτέρας εἰς τὸν νότιον καὶ τῶν δύο ἄλλων εἰς τὸν ἀνατολικὸν πρὸς τέσσαρας διαφορετικοὺς χώρους, ἐξ ὧν ἀνεσκάφη μόνον ὁ πρὸς Ἄνατολάς. Ἰδιαιτέρον ἐνδιαφέρον τὸ διαμέρισμα τοῦτο δὲν παρουσιάζει ἐκτὸς



Εἰκ. 8. Ἡ πρόθεσις τοῦ Ὀκταγώνου μετὰ τῆς τραπέζης τῆς προθέσεως.

τοῦ ὅτι εἰς τὸ κέντρον τοῦ ἀνατολικοῦ τοίχου καὶ προσκεκολλημένη κατὰ τὴν μακρὰν ὀπισθίαν πλευρὰν ἐπ' αὐτοῦ ὑπάρχει κτιστὴ τράπεζα διαστάσεων 2.20 μ. × 1.00 μ.

Διὰ τῆς ΝΑ. εἰσόδου τοῦ διαμερίσματος τούτου ἡ ἀνασκαφὴ προὐχώρησε ἀνατολικῶς ἀποκαλύψασα τετράγωνον χώρον μήκους 5.50 μ. καὶ πλάτους 5.80 (εἰκ. 1 καὶ 8). Ἐκτὸς τῆς ΝΑ. εἰσόδου ὁ χώρος φέρει καὶ ἑτέρας τρεῖς, ἐξ ὧν

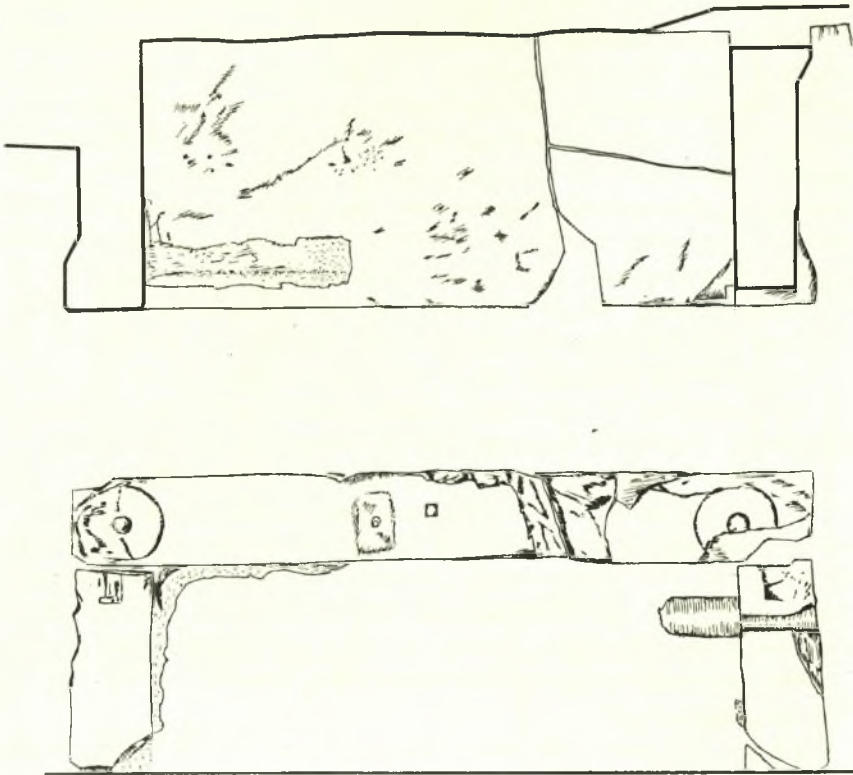
αὶ δύο τοῦ βορείου καὶ τοῦ νοτίου τοίχου κατ' ἀντικρὺ εὐρισκόμεναι, διατηροῦν ἀκέραια τὰ μαρμάρινα αὐτῶν κατώφλια. Ἐκ τούτων ἡ νοτία ὀδηγεῖ εἰς τὴν ΒΑ. κόγχην τοῦ Ὀκταγώνου, ἥτοι ἐμμέσως εἰς τὸ "Ἄγιον Βῆμα" ἢ ἄλλη πρὸς ἄγνωστον εἰσέτι διαμέρισμα. Εἰς τὴν δυτικὴν εἴσοδον εὐρέθησαν κείμενα παρ' αὐτὴν τμήματα τῶν σταθμῶν τῶν θυρωμάτων, ὡς καὶ τὸ ὀριζόντιον μετὰ γλυφῶν καὶ ἀνάγλυφον σταυρὸν εἰς τὸ κέντρον ὑπέρθυρον. Κατὰ τὸν ἀνατολικὸν τοῖχον ἀπεκαλύφθη ἡ τράπεζα τῆς προθέσεως, τῆς ὁποίας ἡ νοτία στενὴ πλευρὰ ἀπέχει 0.10 μ. ἀπὸ τῆς ἀκμῆς τοῦ τοίχου, ἔνθα ἀνοίγεται ἡ εἴσοδος. Ἡ τράπεζα συνίσταται ἐκ μεγάλων μαρμαρίνων ὀγκῶν ἐπὶ τούτῳ ἐπέχειρασμένων, ἐξ ὧν τινες εὐρίσκονται εἰς τὴν θέσιν των. Ἄλλοι συμπεφυρμένοι μεταξὺ τῶν κρημισμάτων καὶ ἀναγνωρισθέντες, συναρμολογηθέντες, ἐπανετοποθετήθησαν εἰς τὴν ἀρχικὴν των θέσιν. Οὕτω ἀπετελέσθη ἡ ἀρχαία τράπεζα, ἥτις ἔχει μῆκος 2.58 μ., πλάτος 0.64 μ. καὶ ὕψος 0.85 μ. (πίν. 70β). Ἐσωτερικῶς διατηροῦνται ἐλάχιστα ἔχνη κεραμικοῦ κονιάματος, τὸ ὁποῖον ἦν ὡνε τὰ χεῖλη τῆς τραπέζης μετὰ τῆς ὀριζοντίας πλακὸς αὐτῆς, ἥτις δὲν διεσώθη. Τὸ ἐναπομεῖναν κονίαμα εἰς τὴν βορείαν στενὴν πλευρὰν φέρει αὐλακα ἀποχετεύσεως, ἥτις συνεχιζομένη καὶ ἐπὶ τῆς ὀριζοντίας καὶ καθέτου ἐπιφανείας τοῦ μαρμάρου τῆς πλευρᾶς αὐτῆς ἀπολήγει εἰς στενὸν ὑπόνομον τομῆς ἡμικυκλικῆς ἔχοντα ΝΑ. κατεύθυνσιν. Εἰς τὸ βόρειον καὶ τὸ νότιον ἄκρον τοῦ περιχειλώματος τῆς ἐξωτερικῆς μακρᾶς πλευρᾶς διεπιστώθησαν κυκλικαὶ ἐκβαθύνσεις (ὑποδοχαὶ) διαμέτρου 0.26 μ., φέρουσαι εἰς τὸ κέντρον ἀνὰ ἓνα τὸρμον (εἰκ. 9). Ἐνταῦθα πιστεύω ὅτι ἠδράζοντο κίονες, ἐκ τῶν ὁποίων ἐλάχιστα μικρὰ τεμάχια τῶν κορμῶν εὐρέθησαν μεταξὺ τῶν κρημισμάτων. Οὗτοι ὑπεβάσταζον εἴτε ἐπίπεδον εἴτε θολωτὸν στέγασμα, τὸ ὁποῖον ὀπισθεν μὲν ἔσπερευτο ἐπὶ τοῦ τοίχου κατὰ τὰ πλάγια δὲ ἐπὶ κλιβάντων, γεφυρῶντων τὸ μεταξὺ τοῦ ὀπισθίου τοίχου καὶ τῶν κίωνων κενόν. Οὕτω ἡ τράπεζα αὕτη τῶν προσφορῶν, ἐκφεύγουσα τῆς συνήθους μορφῆς παρομοίων τραπεζῶν, ἀπετέλει ἀρχιτεκτόνημα μνημειακοῦ χαρακτῆρος, σπανιώτατον εἰς τοὺς χριστιανικοὺς ναοὺς.

Κατὰ τὴν ΒΔ. γωνίαν τοῦ αὐτοῦ διαμερίσματος ἀπεκαλύφθη σκάμμα ἐσωτερικῶς κυκλικὸν καὶ ἐξωτερικῶς ἐνδεκάπλευρον, διαμέτρου 0.64 μ., ἐπενδεδυμένον δι' ὀρθομαρμαρώσεως, τὸ ὁποῖον φέρει εἰς τὸν πυθμῆνα ὀπὴν ἀπορροῆς, ὀδηγοῦσαν εἰς ἀποχετευτικὸν σύστημα προεκτεινόμενον κάτωθι τοῦ οὐδοῦ τῆς βορείας εἰσόδου (εἰκ. 8). Περὶ τὸ σκάμμα καὶ εἰς ἔκτασιν 1.00 μ. παρετηρήθη δάπεδον κακῆς διατηρήσεως ἐκ μεγάλων ὀπτοπλίνθων. Καὶ περὶ τοῦ προορισμοῦ τοῦ λάκκου τούτου εἶναι δύσκολον νὰ ἐκφέρῃ τις γνώμην. Ἐπὶ τοῦ δαπέδου ὅλου τοῦ διαμερίσματος ὑπῆρχον πολλοὶ κέραμοι, στρωτῆρες καὶ καλυπτῆρες, θραύσματα μικρὰ καὶ μεγάλα κροκεάτου λίθου καὶ τεμάχια διατρήτου φολιδωτοῦ θωρακίου.



Τὰ τρία ἀνατολικῶς τῆς κρήνης διαμερίσματα, ἐπικοινωνοῦντα μετ' ἀλλήλων καὶ μετ' ἄλλων πρὸς Βορρᾶν ἀγνώστων εἰσέτι χώρων καὶ μετὰ τοῦ Ὀκταγώνου, ἔχουν πάντα τὰ στοιχεῖα ἐκεῖνα, τὰ ὁποῖα χαρακτηρίζουν τοὺς χώρους τῆς προθέσεως καὶ τοῦ διακονικοῦ.

Ἐλέχθη ἀνωτέρω, ὅτι ὁ πρῶτος ἀμέσως ἀνατολικῶς τῆς φιάλης χώρος, ἔνεκα τῆς ἰδιομορφίας του δὲν εἶναι εὐκόλον νὰ χαρακτηρισθῇ. Πρόκειται περὶ τόπου λατρείας χριστιανοῦ ἥρωος ἢ περὶ χορβανᾶ ἢ γαζοφυλακίου;



Εἰκ. 9. Τομή καὶ κάτοψις τῆς τραπέζης τῆς προθέσεως.

Ὁ δεύτερος μετ' αὐτὸν χώρος φέρει κτιστὴν τράπεζαν καὶ ἐπικοινωνεῖ ἐκτὸς τῶν ἄλλων καὶ πρὸς ἐξωτερικὸν διάδρομον. Ἔχω τὴν γνώμην ὅτι τὸ διαμέρισμα τοῦτο ἦτο τὸ διακονικὸν μὲ τὴν τράπεζαν εἰς ἣν κατετίθεντο αἱ προσφοραί.

Τέλος τὸ τρίτον πρὸς Ἀνατολὰς διαμέρισμα μεθ' ὅλων τῶν ἐν αὐτῷ περιγραφέντων ταυτίζω πρὸς τὴν πρόθεσιν. Τὸ συγκρότημα λοιπὸν τῶν

τριῶν διαμερισμάτων, τὸ ἐπικοινωνοῦν ἀμέσως μὲν πρὸς τὴν φιάλην ἐμμέσως δὲ πρὸς τὸ ΒΑ. τμήμα τοῦ νάρθηκος καὶ κείμενον *supra ecclesiam e loco septemtrionali* ἔχει πάντα τὰ στοιχεία ἐκεῖνα, τὰ ὅποια ἀνευρίσκομεν εἰς τὴν βασιλικὴν *extra muros* ἐν Φιλίπποις καὶ περὶ τῶν ὁποίων διεξοδικῶς ἐπραγματεύθημεν ἐν ΑΕ 1955 (1961), 132 κ. ἐξ. Εἰς τὸ Ὀκτάγωνον τὰ πράγματα εἶναι πλέον συγκεκριμένα, διότι διατηροῦνται αἱ μόνιμοι λειτουργικαὶ κατασκευαί, αἱ ὁποῖαι ἐρμηνεύουσι τὴν ὄλην λειτουργικὴν τάξιν, τὴν ὁποίαν προβλέπουν ἀλληλοσυμπληρούμεναι ἡ Δ ι α θ ἡ κ η τ ο ῦ Κ υ ρ ί ο υ καὶ αἱ Ἀ π ο σ τ ο λ ι κ α ἰ Δ ι α τ α γ α ἰ.

### 3. — Ἡ Στοιὰ (εἰκ. 1).

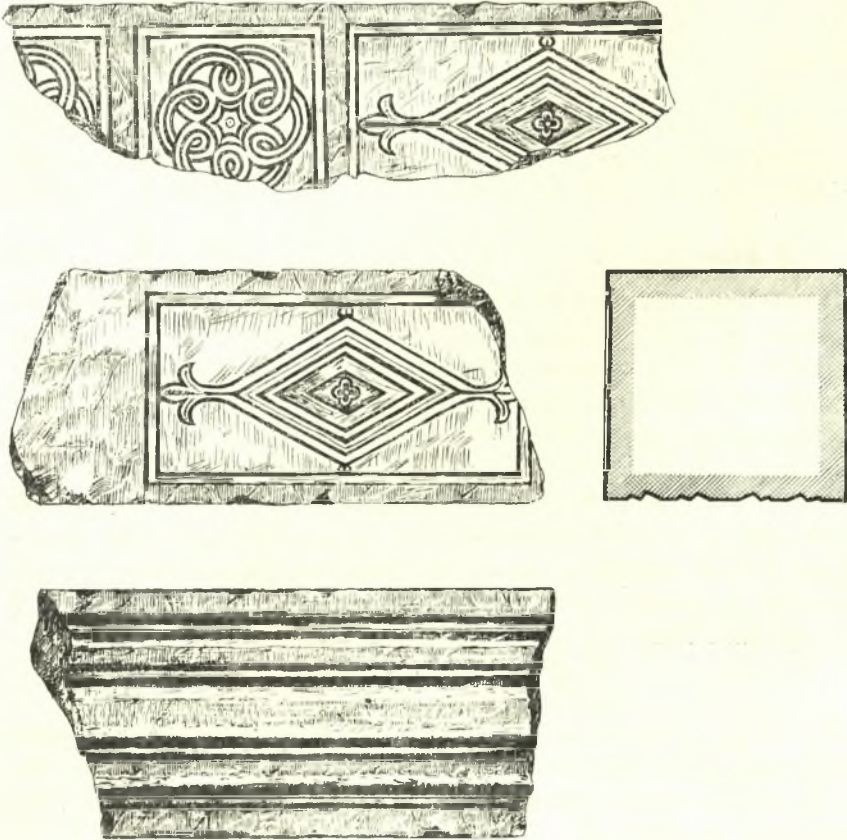
Παραλλήλως συνεχίσθη ἡ ἀποκάλυψις τῆς στοᾶς. Μεταξὺ τῶν κρημνισμάτων ὡς καὶ ἐπὶ τοῦ δαπέδου, τοῦ ὁποίου εἰς τὸ κεντρικὸν καὶ τὸ δυτικὸν κλίτος ἐξηφανίσθη σχεδὸν ἡ πλάκωσις, ἐναπομείναντος κατὰ διαστήματα μόνον τοῦ ἐκ κεραμικοῦ κονιάματος ὑποστρώματος αὐτῆς, ἀνευρίσκονται πολλοὶ κέραμοι στρωτῆρες καὶ καλυπτῆρες καὶ σιδηροὶ ἤλιοι διαφόρων μεγεθῶν. Πυκνὰ ἔχνη πυρὸς καθ' ὅλον τὸ μῆκος τοῦ ἀνασκαπτομένου τμήματος δηλοῦν τὴν αἰτίαν τῆς καταστροφῆς. Εἰς τὸ κεντρικὸν καὶ τὸ δυτικὸν κλίτος διεπιστώθησαν ἐπίσης τεμάχια ὑάλου ἐπὶ τοῦ δαπέδου. Ἐπὶ τοῦ ἀκραίου πρὸς Βορρᾶν τμήματος τοῦ δυτικοῦ στυλοβάτου μεταξὺ τῆς τελευταίας βάσεως κίονος καὶ τοῦ πεσσοῦ, εἰς δὲ ἀπολήγει οὗτος, ἀπεκαλύφθη χαρακτὴ δι' αἰχμηροῦ ὄργανου ἢ ἐπιγραφῆ (πίν. 73α):

ΚΕ ΒΟΗΘΗ ΤΟΥ ΔΟΥΛΟΥ ΣΟΥ  
ΠΕΤΡΟΥ ΑΜΗΝ

Εἰς τὸ ὕψος τοῦτο καὶ καθ' ὅλον τὸ πλάτος τῆς τρικλίτου στοᾶς ἀνευρέθη πλῆθος μαρμαρίνων ἀρχιτεκτονικῶν μελῶν τεθραυσμένων: θριγκοὶ (εἰκ. 10), καμπύλα δίδυμα καὶ μονὰ θωράκια (πίν. 71α), ὑπέρθυρα, κιονόκρανα (πίν. 71β), φατνώματα (πίν. 72α) κ.ἄ.

Εἰς τὸ βόρειον ἄκρον τῆς στοᾶς οἱ στυλοβάται ἀπολήγουν εἰς πεσσοὺς, οἵτινες διαμορφώνουν τὰς πύλας αὐτῆς. Ἐξ αὐτῶν ἡ κεντρικὴ, τῆς ὁποίας ὁ οὐδὸς διατηρεῖται κατὰ χώραν, ἔχει ἄνοιγμα 3.29 μ. Ἐκ τῶν ἐκατέρωθεν τοῦ κατωφλίου πεσσοῦ ὁ δυτικὸς εἶναι κατεστραμμένος, ἐνῶ ὁ ἀνατολικὸς καὶ ὁ ἐκ τοῦ ὑπερθύρου κατακόρυφος σταθμὸς μετὰ κυματίου καὶ πολλῶν κλιμακῆδων διατεταγμένων ταινιῶν, διατηροῦνται εἰς ὕψος 1.05 μ. (πίν. 72β). Παρὰ τὸν οὐδὸν εὐρέθη εἰς πολλὰ τεμάχια καὶ τὸ ὑπέρθυρον τῆς πύλης, ἔχον τὰς αὐτὰς πρὸς τοὺς κατακόρυφους σταθμοὺς γλυφὰς καὶ εἰς τὸ κέντρον ἀνάγλυπτον σταυρόν (πίν. 73β). Τῶν πλαγίων εἰσόδων οἱ πεσσοὶ σχεδὸν δὲν ὑπάρχουν πλέον. Μόνον ἡ ἔρευνα τῶν θεμελίων αὐτῶν ἐπέτρεψε τὴν ἀκριβῆ ἀποτύπωσιν καὶ τὴν γνῶσιν τῆς μορφῆς αὐτῶν. Οὗτοι ἀποτελοῦν ἡμικύκλια, εἰς τὴν κο-

ρυφὴν τῶν ὁποίων ἀνοίγονται αἱ πρὸς τὰ πλάγια κλίτη εἰσοδοί. Πρὸ τῶν τριῶν πυλῶν ἐκτείνεται πλακόστρωτον εἰς ἀπόστασιν δὲ 30.5 μ. ἀπὸ τοῦ ἀνατολικοῦ



Εἰκ. 10. Τμήματα καὶ τομὴ θριγκῶν ἐκ τῆς στοᾶς τοῦ Ὀκταγώνου.

πεσοῦ τῆς μεσαίας πύλης καὶ κατὰ τὸν ἄξονα αὐτοῦ, ἀπεκαλύφθη κατὰ χώ-  
ραν μαρμαρίνη ἰωνικὴ τετράγωνος βάσις πεσοῦ.

ΣΤΥΛΙΑΝΟΣ ΠΕΛΕΚΑΝΙΔΗΣ



α. Ὁ ὀκταγωνικός στυλοβάτης μετὰ τοῦ στυλοβάτου τοῦ κιγκλιδώματος τοῦ πρεσβυτερίου.



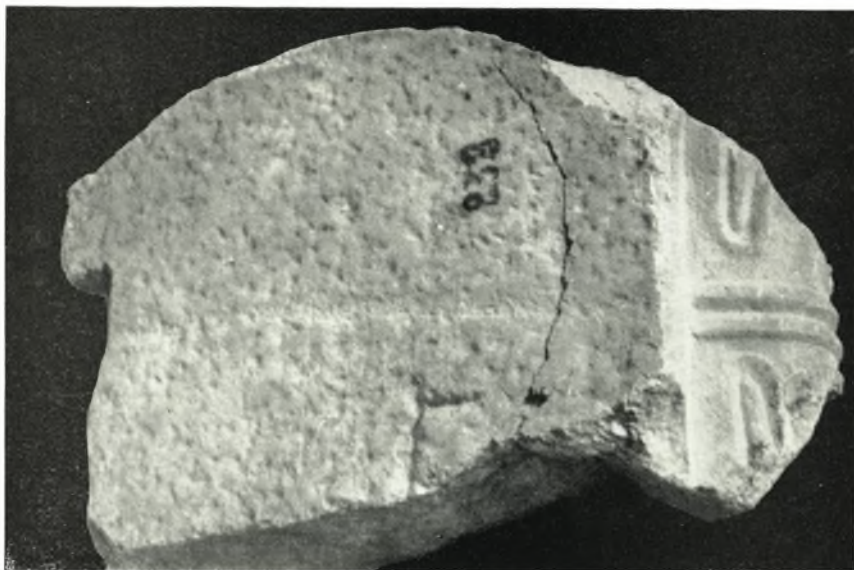
β. Βάσις κίονος τῆς μεγάλης κάτω κιονοστοιχείας τοῦ Ὀκταγώνου.



α. Βάσις κίονος τῆς μεγάλης κάτω κιονοστοιχίας τοῦ Ὁκταγώνου.



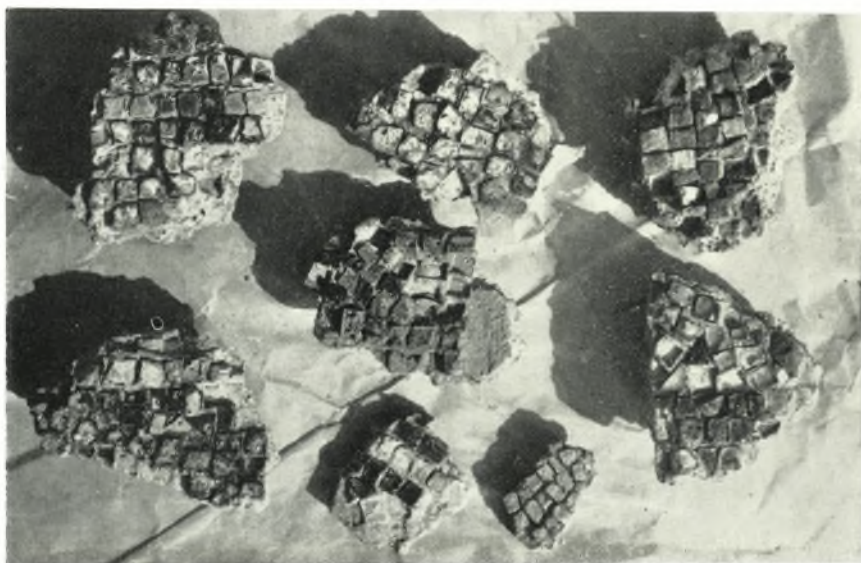
β. Σωρὸς κιονοκράνων κίωνων καὶ βάσεων, ὡς εὐρέθησαν μεταξύ τῶν κρημισμάτων.



α. Ίωνικόν κιονόκρανον ἐκ τῆς μεγάλης ὀκταγωνικῆς κιονοστοιχίας.



β. Πεσσόκρανον ἐκ τῶν μεγάλων μαρμαρίνων πεσσῶν.



α. Τμήματα έντοιχίων ψηφιδωτών έκ του Όκταγώνου.



β. Έδρανον κατά μήκος του βορείου τοίχου του Όκταγώνου.



α. Ύδρανον μετ' ὄρθομαρμαρώσεως κατὰ τὸ ΝΑ. ἄκρον τοῦ νοτίου τοίχου τοῦ Ὀκταγώνου.



β. Ὁ στυλοβάτης τοῦ φράγματος τοῦ πρεσβυτερίου μετὰ τοῦ ἀμβωνος καὶ τῆς κρηπίδος τῆς Ἁγ. Τραπεζῆς.





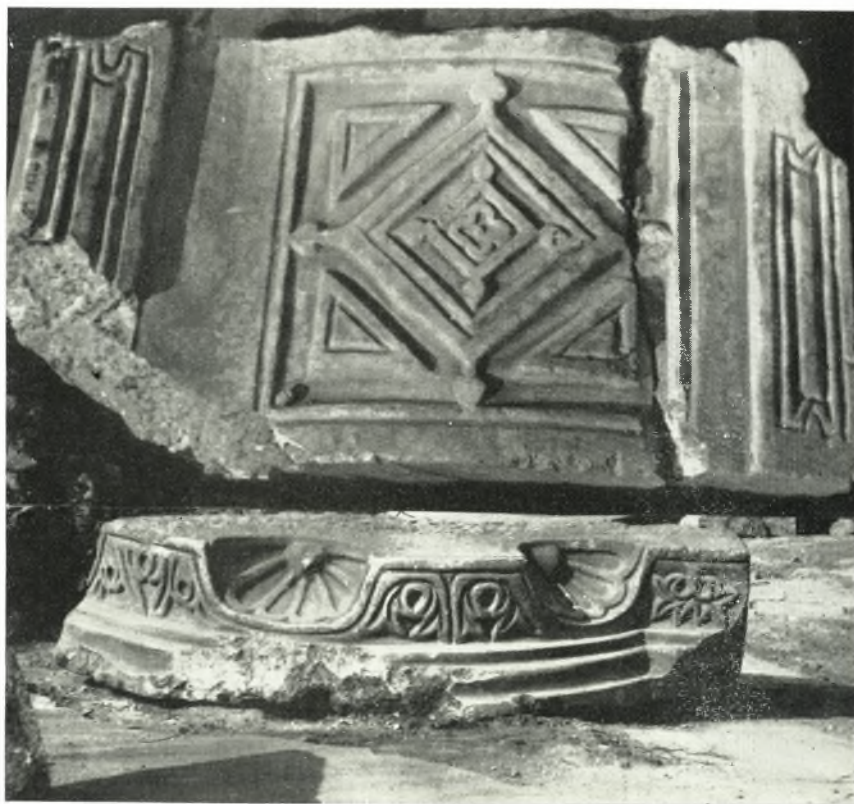
α. Ὁ νότιος στυλοβάτης τοῦ κιγκλιδώματος τοῦ πρεσβυ-  
τερίου καὶ ὁ ἀκραῖος πεσσίσκος τοῦ φράγματος.



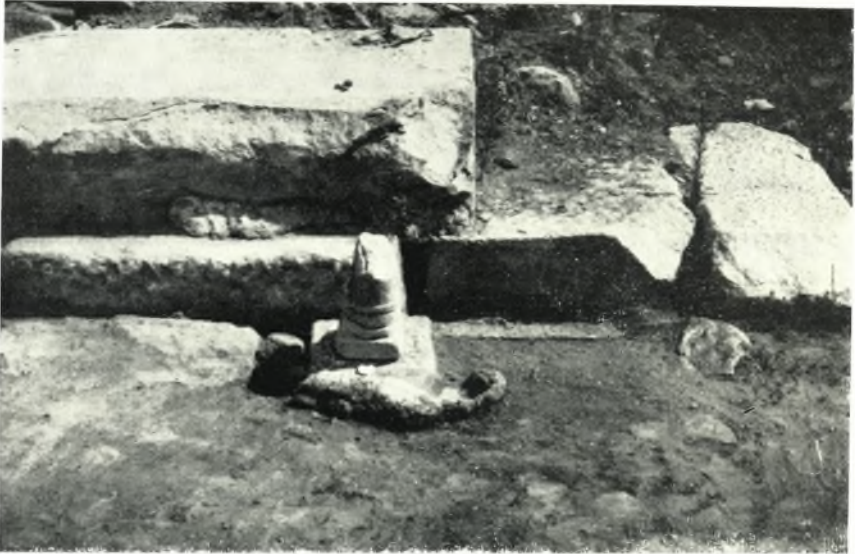
β. Ἡ κρηπίς τῆς Ἁγίας Τραπέζης μετὰ τοῦ σκάμματος τῆς καταθέσεως.



α. Ὁ πυρῆν τοῦ κτιστοῦ ἄμβωνος ὄπισθεν τοῦ στυλοβάτου τοῦ φράγματος τοῦ πρεσβυτερίου.



β. Τμήμα τοῦ ἐξώστου τοῦ ἄμβωνος καὶ θωράκια αὐτοῦ.



α. Τὸ διαμέρισμα τῶν λειτουργικῶν κατασκευῶν.



β. Ἡ τράπεζα τῆς Προθέσεως.



α. Καμπύλα δίδυμα θωράκια ἐκ τῆς βορείας ὀψευς τῆς στοᾶς.



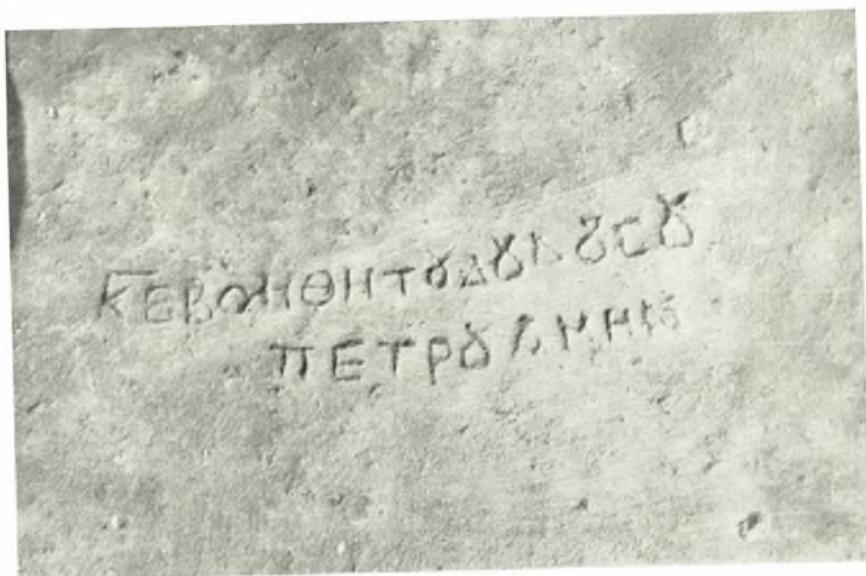
β. Κιονόκρανον ἐκ τοῦ προπύλου τῆς στοᾶς.



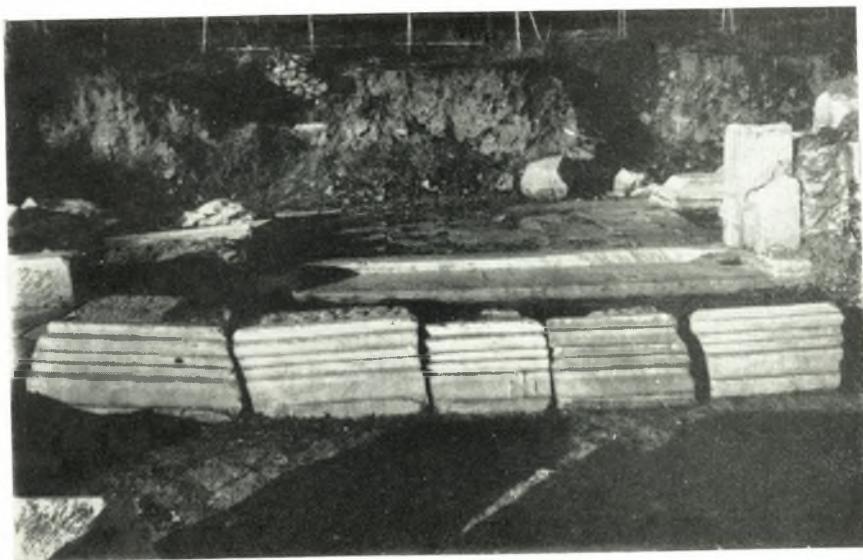
α. Φατνώματα ἐκ τοῦ προπύλου τῆς στοᾶς.



β. Ἡ κεντρικὴ πύλη τῆς στοᾶς καὶ ἡ γενικὴ ἀποψὶς αὐτῆς ἀπὸ Β. πρὸς Ν.



α. Χαρακτή ἐπιγραφή ἐπὶ τοῦ δυτικοῦ στυλοβάτου.



β. Ὑπέρθυρον τῆς κεντρικῆς πύλης τῆς στοᾶς.