

## 9. ΑΝΑΣΚΑΦΑΙ ΝΕΑΣ ΑΓΧΙΑΛΟΥ

Αί ἀπό τοῦ 1956 διακοπεῖσαι ἀνασκαφικαί ἐργασίαι εἰς τὰς Φθιώτιδας Θήβας ἐπανελήφθησαν κατὰ Ἰούλιον τοῦ ἔτους 1960, δαπάναις τῆς Ἀρχαιολογικῆς Ἐταιρείας, διὰ τοῦ Καθηγητοῦ κ. Γ. Σωτηρίου, ἔχοντος ὡς συνεργάτην τὸν Ἐπιμελητὴν Βυζαντινῶν Ἀρχαιοτήτων κ. Παῦλον Λαζαρίδην, εἰς τὸν ὁποῖον ὀφείλονται καὶ τὰ σχέδια καὶ αἱ φωτογραφαίαι τῶν εὕρημάτων. Σκοπὸς τῶν ἐργασιῶν τούτων ἐτέθη: α) ἡ πλήρης ἀποκάλυψις τῆς βασιλικῆς Β, εὕρισκομένης εἰς τὸ ἀνατολικὸν τέρμα τοῦ ἀρχαιολογικοῦ χώρου Νέας Ἀγχιάλου (ΠΑΕ 1956, σ. 110, εἰκ. 1). Ἡ βασιλικὴ αὕτη, τῆς ὁποίας ἡ ἀψὶς τοῦ Ἱεροῦ Βήματος προσδιωρίσθη διὰ δοκιμαστικῆς ἐρεύνης ἐν ἔτει 1926, ἀνεσκάφη βραδύτερον κατὰ Σεπτέμβριον τοῦ 1928 καὶ κατ' Αὐγούστον τοῦ 1929 (ΑΕ 1929, σ. 111-138. Γ. ΣΩΤΗΡΙΟΥ, Αἱ Χριστιανικαὶ Θῆβαι τῆς Θεσσαλίας Ἀρχ. Ἐφ. 1929, σ. 111-138), παρέμενον ὅμως ἀνεξερευνήτοι οἱ βόρειοι καὶ οἱ δυτικὸς τοῖχος τοῦ κτίσματος, ἰδίως κατὰ τὴν ἐξωτερικὴν πλευρὰν αὐτῶν.

Καὶ β) ἡ διερεύνησις τῶν θεμελιῶν κοσμοικοῦ κτίσματος εἰς τὸν μεταξὺ τῶν βασιλικῶν Α καὶ Β ἐκτεταμένον ἀρχαιολογικὸν χώρον, κάτωθεν τῆς ἀκροπόλεως τῆς Πυράσου, τοῦ ὁποίου ἡ κλιμαῆ καὶ μέρος τῶν πρὸς Δυσμὰς ταύτης τοίχων εἶχον ἐπισημανθῆ κατὰ τὰς σκαφικὰς ἐρεῦνας τοῦ ἔτους 1956 (ΠΑΕ 1956, σ. 110 κ.έ. εἰκ. 1 καὶ 2).

### **α'. Ἀνασκαφὴ βασιλικῆς Β**

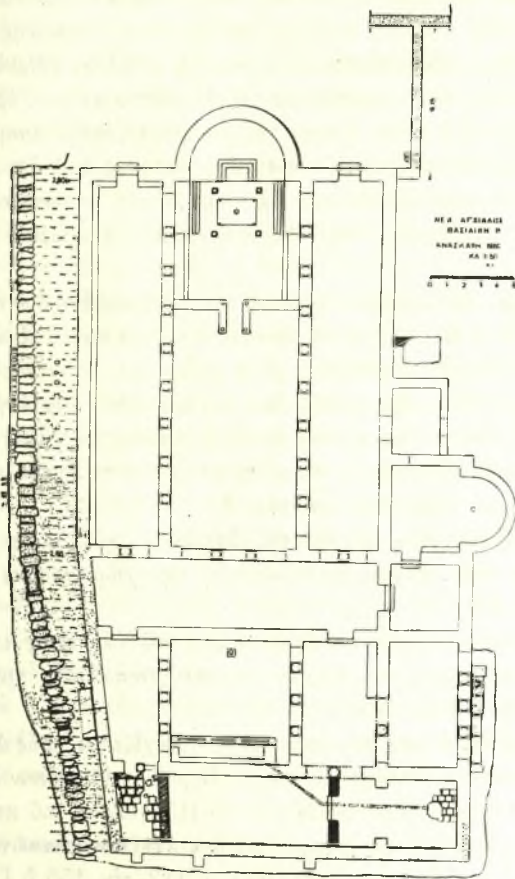
Τῆς ἀνασκαφῆς προηγήθη γενικὸς καθαρισμὸς, διότι ἐκ τῆς ἀγρίας καὶ πλουσίας βλαστῆσεως τὰ εἰρήπια τοῦ κτίσματος εἶχον καταστῆ δυσδιάκριτα. Τὰ προϊόντα τοῦ καθαρισμοῦ μετεφέροντο μακρὰν τοῦ χώρου τῶν ἐργασιῶν καὶ ἐκαίοντο.

Ἡ ἀνασκαφὴ σκοπὸν εἶχε νὰ ἀποκαλύψῃ τελείως τὸν βόρειον καὶ τὸν δυτικὸν τοῖχον τῆς βασιλικῆς, τοὺς ὁποίους ἐκάλυπτεν ἐπίχως ὕψους 1.80 μ. ἀπὸ τοῦ δαπέδου ταύτης. Κατὰ μῆκος τῶν δύο τούτων τοίχων εἶχε κατασκευασθῆ κατὰ τὸ παρελθὸν ἀναλημματικὸς τοῖχος ἐκ «ξερολιθιάς», ὕψους 1.20 μ., διὰ νὰ προφυλάσῃ τὸ μνημεῖον ἀπὸ τῶν ὑδάτων, τῶν κατερχομένων ἀπὸ τοῦ λόφου τῆς Πυράσου.

Μετὰ τὴν διάλυσιν τοῦ τοίχου τούτου καὶ τὴν ἀπομάκρυνσιν τῶν λίθων,

ὑπολογισθέντων εἰς 30μ<sup>3</sup>, ἀνεσκάφη κατὰ μῆκος τῆς ἐξωτερικῆς πλευρᾶς τοῦ βορείου τοίχου ἠὲρὶς πλάτους 3.50 μ. - 4.00 μ.

Εἰς τὴν ἐπίχωσιν εὐρέθη ἀφθονον οἰκοδομικὸν ὕλικόν, προελθὸν ἐκ τῆς καταστροφῆς τοῦ κτίσματος, ἡ ὁποία, ὡς ἀποδεικνύεται ἐκ τῶν πολλῶν ἀνευρεθέντων ὑπολειμμάτων τυρκαϊᾶς, προῆλθεν ἐκ τῆς αἰτίας ταύτης (ΑΕ 1929 σ. 113, 118. Γ. ΣΑΤΗΡΙΟΥ, Αἱ Χριστιανικαὶ Θῆβαι, σ. 113, 118).



Εἰκ. 1. Κάτοψις τῆς βασιλικῆς Β μετὰ τὴν ἀνασκαφήν.

Εἰς βάθος 1.50 μ. καὶ εἰς ἀπόστασιν 2.80 μ. ἀπὸ τοῦ βορείου τοίχου τῆς βασιλικῆς εὐρέθη ἀποχετευτικὸς ἀγωγός, ἔχων κατεύθυνσιν παράλληλον, περιπίπου, πρὸς τὸν κατὰ μῆκος ἄξονα αὐτῆς με ἀπόκλισιν πρὸς Νότον ἀπὸ τοῦ νάρθηκος καὶ κάτω (εἰκ. 1 καὶ πίν. 40α). Ὁ ἀγωγὸς οὗτος προϋπήρχε τῆς βασιλικῆς. Τοῦτο βεβαιοῦν τὰ ἐντὸς αὐτοῦ ἀνευρεθέντα ὄστρακα ἀγγείων κοινῆς

χρήσεως, εὐτελεῖ, ρωμαϊκῆς ἐποχῆς, ὡς καὶ ἡ στρωματολογικὴ ἔρευνα τῶν περὶ αὐτὸν χωμάτων, τὰ ὅποια ἦσαν συμπαγῆ, ἀδιατάρακτα περιέχοντα ὁμοίως ὄστρακα προχριστιανικά. Ἦτο δὲ ἐν χρήσει ὁ ἀγωγὸς καθ' ἣν ἐποχὴν ἤρχισεν ἡ οἰκοδόμησις τῆς βασιλικῆς.

Τοῦτο ἀποδεικνύεται ἐκ τῆς πρὸς Νότον στροφῆς, τὴν ὁποίαν ἠναγκάστησαν νὰ δώσουν εἰς τὸν βόρειον τοῖχον αὐτῆς ἀπὸ τοῦ νάρθηκος καὶ κάτω, ἵνα μὴ καταστρέψωσι τὸν ἀγωγὸν τοῦτον, τὸν ὅποιον ἀνεῦρον κατὰ τὴν διάνοξιν τῶν θεμελίων (εἰκ. 1). Ὁ ἀγωγός, τετραγώνου διατομῆς, ὕψους 0.70 μ. καὶ πλάτους 0.60 μ., ἀπεκαλύφθη εἰς μῆκος 44 μ. Εἶναι πιθανὸν ὅτι κατήρχето ἀπὸ τοῦ ἀνατολικῶς τῆς ἀκροπόλεως τῆς Πυράσου χώρου, ἔβαινε, ὡς εἶδομεν, κατὰ μῆκος τοῦ βορείου τοίχου τῆς βασιλικῆς, πρὸς Δυσμᾶς, καὶ συνήντα ἕτερον ἀγωγόν, μέρος τοῦ ὁποίου ἀνευρέθη δυτικῶς τοῦ ἀποκαλυφθέντος κοσμητικοῦ κτίσματος, περὶ τοῦ ὁποίου θὰ γίνῃ λόγος κατωτέρω (ΠΑΕ 1956, σ. 113 εἰκ. 2Υ. Τὸ Ἔργον τῆς Ἀρχαιολογικῆς Ἑταιρείας κατὰ τὸ 1960, σ. 65 εἰκ. 77).

Ἡ κοίτη τοῦ ἐξεταζομένου ἀγωγοῦ εἶναι ἐστρωμένη διὰ πηλίνων πλακῶν, διαστάσεων  $0.35 \times 0.28$  μ., οἱ δὲ πλευρικοὶ τοῖχοι αὐτοῦ εἶναι ἐκτισμένοι διὰ μικρῶν ἀκατεργάστων σχιστολίθων μετὰ ἀσβέστου καὶ χονδρῆς ἄμμου. Πλάκες μέσου πάχους 0.15μ. ἐκ σχιστολίθου καὶ γρανίτου, ἀκατέργαστοι καὶ ἀσύμμετροι, κατὰ τὸ δυτικὸν ἡμισυ τοῦ ἀποκαλυφθέντος μήκους τοῦ ἀγωγοῦ, εἰργασμένοι καὶ κατὰ τὸ πλεῖστον συμμετρικαὶ κατὰ τὸ ἀνατολικὸν ἡμισυ, ἐκάλυπτον τὸν ἀγωγόν (πίν. 40α καὶ εἰκ. 1).

Τὸν μεταξὺ τοῦ ἀγωγοῦ καὶ τῆς βασιλικῆς χώρον καταλαμβάνει ὁδός, κατεσκευασμένη διὰ πεπατημένου λευκοῦ πηλοχώματος καὶ μικρῶν θραυσμάτων κεράμων.

Ἡ ὁδὸς αὕτη ἐκάλυπτε τὸν ἀγωγὸν ἀπὸ τοῦ Νάρθηκος καὶ κάτω (εἰκ. 1). Πρὸ τῆς βορείου εἰσόδου τοῦ αἰθρίου ἀπεκαλύφθησαν δύο τμήματα τοῦ μαρμαρίου κατωφλίου (πίν. 40β).

Διεπιστώθη ὅτι ὁ μὲν βόρειος τοῖχος συνεχίζεται πρὸς Δυσμᾶς ὁ δὲ δυτικὸς τοῦ βαπτιστηρίου συνεχίζεται πρὸς Βορρᾶν, εἰς τρόπον ὥστε οἱ δύο οὗτοι τοῖχοι συναντῶμενοι ἀποτελοῦν εἰς τὴν ΒΔ. γωνίαν τοῦ κτίσματος χώρον, τὸ δάπεδον τοῦ ὁποίου εἶναι ἐστρωμένον διὰ πηλίνων πλακῶν, διαστ.  $0.52 \times 0.52$  μ. (εἰκ. 1 καὶ πίν. 41· πρβ. ΑΕ 1929, σ. 112, εἰκ. 155 ἢ Γ. ΣΩΤΗΡΙΟΥ, Αἱ Χριστιανικαὶ Θῆβαι, ἔ.ἀ. εἰκ. 155). Ὁ χώρος οὗτος ἀποτελεῖ τὸ βόρειον ἄκρον τοῦ κατηχουμενίου τοῦ βαπτιστηρίου. Ἐὰν δὲ ἀφαιρεθοῦν οἱ δύο μικροὶ ἐγκάρσιοι τοῖχοι, οἱ σημειούμενοι διὰ παχείας διαγραμμίσεως ἐν τῇ παρατιθεμένῃ κατόψει (εἰκ. 1 πρβ. ΑΕ 1929, εἰκ. 155) καὶ οἱ ὅποιοι καταφανῶς ἔχουν προστεθῆ μεταγενεστέρως, ἀποκαθίσταται εἰς τὴν ἀρχικὴν του μορφήν τὸ βαπτιστήριον καταλαμβάνον ὅλον τὸ μῆκος τῆς δυτικῆς πλευρᾶς τῆς βασιλικῆς.

Τούτο, διὰ τῶν δύο μικρῶν παραστάδων, τῶν σχηματιζομένων εἰς τὴν πρὸς Δυσμὰς προέκτασιν τοῦ νοτίου τοίχου τοῦ δεξιοῦ κλίτους, διαιρεῖται εἰς δύο ἀνισομεγέθη μέρη: τὸ εὐρύχωρον κατηχουμενεῖον πρὸς Βορρᾶν καὶ τὸ μικρὸν τετράγωνον φωτιστήριον μετὰ τῆς κολυμβήθρας πρὸς Νότον. Τὸ πρῶτον ἐπικοινωνεῖ ἀπ' εὐθείας μετὰ τοῦ αἰθρίου διὰ δύο διβήλων ἀνοιγμάτων (εἰκ. 1). Ἐποδεικνύεται οὕτως ὅτι καὶ τὸ βαπτιστήριον εἶναι σύγχρονον τῆς βασιλικῆς κτίσμα καὶ ὄχι μεταγενεστέρα προσθήκη (ΑΕ 1929, σ. 115 καὶ 128, Γ. ΣΩΤΗΡΙΟΥ, Αἱ Χριστιανικαὶ Θῆβαι, σ. 115, 128 εἰκ. 155).

Ἐκ παραλλήλου ἀπεκαλύφθη καὶ ὁ δυτικὸς τοῖχος τοῦ βαπτιστηρίου καθ' ὅλον αὐτοῦ τὸ μῆκος. Οὗτος εἶναι συνεχῆς, ἐνισχυετο δὲ ἐξωτερικῶς διὰ τριῶν τετραγώνων ἀντηρίδων (εἰκ. 1).

Συγχρόνως πρὸς τὰς ὡς ἄνω ἐργασίας ἐγένετο περισυλλογὴ τῶν πολυπληθῶν ἀρχιτεκτονικῶν καὶ διακοσμητικῶν μελῶν, τὰ ὅποια ἐταξινομήθησαν εἰς ὁμοειδεῖς ομάδας, οὕτως ὥστε νὰ εἶναι εὐχερῆς ἡ μελέτη καὶ ἡ μελλοντικὴ συναρμογὴ καὶ ἀποκατάστασις αὐτῶν (πίν. 42α.β).

Μεταξὺ τῶν εὐρημάτων, τὰ ὅποια περισυνελέγησαν κατὰ τὴν ἀνασκαφήν, ἦσαν: α) εἰς τὸν τομέα τοῦ βορείου τοίχου καὶ τοῦ ἀγωγοῦ, πηλίνη ἀγνύς, νόμισμα τοῦ Καρακάλλα (211-217 μ.Χ.), νόμισμα τῶν αὐτοκρατόρων Μιχαῆλ Β' καὶ Θεοφίλου (820-829 μ.Χ.), θραύσματα δέξυπυθμένων ἀμφορέων καὶ ἀγγείων ἐξ ἐρυθροῦ πηλοῦ (terra sigillata), β) εἰς τὸν τομέα τοῦ δυτικοῦ τοίχου νόμισμα τοῦ 4ου αἰῶνος μ.Χ. καὶ γ) εἰς τὸν πρὸ τῆς ἀψίδος τοῦ Ἱεροῦ χῶρον δύο τεθραυσμένοι παλαιοχριστιανικοὶ λύχνοι.

Ἐπὶ τοῦ κοίλου δίσκου τοῦ ἐνὸς εἰκονίζεται εἰς χαμηλὸν ἀνάγλυφον τὸ Κυριακὸν μονόγραμμα ΧΡ, ἐπὶ τοῦ δίσκου δὲ τοῦ δευτέρου εἰκονίζεται πτηνόν. Εἰς τὸ περιθώριον τοῦ πρώτου σχηματίζονται ἐναλλάξ ἀνάγλυφοι ρόδακες καὶ ρόμβοι, ἐνῶ εἰς τὸ περιθώριον τοῦ ἐτέρου εἰκονίζονται ἐναλλάξ δένδρα φοίνικος καὶ πτηνά (πίν. 44α).

Τέλος κατὰ μῆκος τῶν τοίχων καὶ καθ' ὠρισμένα διαστήματα εὐρέθησαν θραύσματα ὑάλων εἰς μεγάλην ποσότητα, πρᾶγμα ὕπερ δηλοῦν τὴν ὑπαρξίν ὑαλοστασίων εἰς τὰ ἀντίστοιχα μέρη τοῦ κτίσματος.

### **β'. Ἀνασκαφὴ κοσμοῦ κτίσματος**

Ὡς ἀφετηρία τῆς ἀνασκαφῆς ἐλήφθησαν τὰ στοιχεῖα τὰ ἀποκαλυφθέντα κατὰ τὰς δοκιμαστικὰς ἐρεῦνας τοῦ ἔτους 1956, ἧτοι ἡ μνημειώδης κλίμαξ, συγκειμένη ἀπὸ ἑξ μονολίθους βαθμίδας ἐκ σκληροῦ ἀσβεστολίθου (πίν. 43α), καὶ τὰ πρὸς Δυσμὰς ταύτης τμήματα τοιχοδομῆς (ΠΑΕ 1956, σ. 113, εἰκ. 2. Τὸ Ἔργον κατὰ τὸ 1960, σ. 64-67).

Καὶ πρὸς Ἀνατολὰς μὲν τῆς κλίμακος ἀπεκαλύφθη τοῖχος ἐκ κοινῆς τοι-

χοποιίας, ὅστις εἰς μῆκος 32.00 μ. κάμπτεται εἰς ὀρθὴν γωνίαν πρὸς Βορρᾶν. Πρὸ τοῦ τοίχου τούτου ἐσχηματίζετο διαμέρισμα, μήκους 16.70 μ., τοῦ ὁποῦ ἀπεκαλύφθη ἐν μέρει ὁ ἀνατολικὸς καὶ ὁ δυτικὸς τοῖχος.

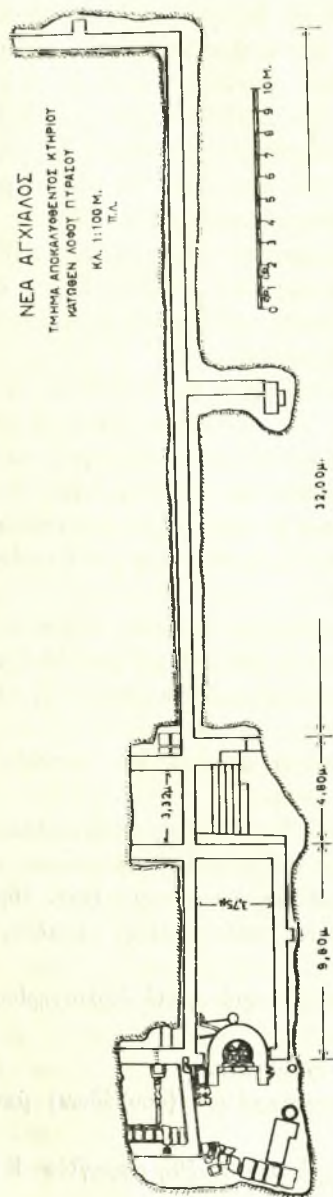
Ἄλλὰ καὶ πρὸς Δυσμᾶς τῆς κλίμακος ἀπεκαλύφθη σύμπλεγμα τοίχων σχηματιζόντων διάφορα διαμερίσματα τοῦ ἰδίου προφανῶς οἰκοδομήματος. Ἐν τῶν διαμερισμάτων τούτων, ἀποτελοῦν τὸ ἀντίστοιχον τοῦ ἀνατολικῶς τῆς κλίμακος ἀποκαλυφθέντος, διαστ. 9.80 μ. × 3.75 μ., συνέχεται πρὸς Δυσμᾶς μὲ μικρὰν δεξαμενὴν, τῆς ὁποίας ἡ ἡμικυκλικὴ κόγχη εἰσδύει ἐντὸς αὐτοῦ (εἰκ. 2 καὶ Τὸ Ἔργον κατὰ τὸ 1960, σ. 64, εἰκ. 77).

Εἶναι προφανὲς ὅτι διὰ τῶν ἐφετινῶν ἐργασιῶν ἀπεκαλύφθη ἡ προσθία ὄψις μεγάλου κτηρίου, ἐπιμελοῦς κατασκευῆς, ἐκτεινομένου εἰς μῆκος 51 περὶ τοῦ μέτρων, τὸ βάθος τοῦ ὁποῦ, μὴ ἐξακριβωθὲν εἰσέτι, ἐκτείνεται πρὸς Βορρᾶν.

Ἡ τὸν δυτικὸν τοῖχον τοῦ πρὸς Δυσμᾶς τῆς κλίμακος διαμερίσματος καταλαμβάνουσα δεξαμενὴ (πίν. 43β) εἶναι ἐπιμελῶς ἐκτισμένη δι' ὀπτῶν πλίνθων, μεταξὺ τῶν ὁποίων ὑπάρχει, ἴσου πάχους, συνδετικὸν μείγμα. Ὁ πυθμὴν αὐτῆς εἶναι ἐστρωμένος διὰ πηλίνων πλακῶν, διαστ. 0.55 × 0.55 μ., αἱ δὲ ἐσωτερικαὶ πλευραὶ τῶν τοιχωμάτων αὐτῆς εἶναι ἐπιχειρισμένοι δι' ὕδραυλικοῦ κονιάματος (πίν. 44β). Βορείως ταύτης ἀπεκαλύφθη ἐν μέρει δωμάτιον, εἰς βάθος 1.35 μ. ἀπὸ τῆς ἐπιφανείας τοῦ ἐδάφους. Παρὰ τὸν ἀνατολικὸν τοῖχον τοῦ δωματίου τούτου σχηματίζεται τετράπλευρον φρεάτιον (διαστάσεων 0.40 × 0.40 μ.) ἐξ ὀπτῶν πλίνθων (εἰκ. 2). Πήλινος σωλὴν διαπερῶν τὸν ἀνατολικὸν τοῖχον τοῦ δωματίου ἐτροφοδοτεῖ δι' ὕδατος τὸ φρεάτιον. Μικρὸς κτιστὸς ἀγωγός, ἐκκινῶν ἐκ τῆς κορυφῆς τῆς δυτικῆς πλευρᾶς τοῦ φρεατίου καὶ διασχίζων ἀπὸ Ἀνατολῶν πρὸς Δυσμᾶς τὸ δάπεδον τοῦ δωματίου, μετέφερε τὰ ὕδατα εἰς κεντρικὸν ἀποχετευτικὸν ἀγωγόν. Ὁ ἀγωγὸς οὗτος, βαίνων ὑπὸ τὸ δάπεδον τοῦ δωματίου μὲ κατεύθυνσιν ἀπὸ Βορρᾶ πρὸς Νότον καὶ κατὰ μῆκος τῆς ἐσωτερικῆς πλευρᾶς τοῦ δυτικοῦ τοίχου αὐτοῦ, διέρχεται ὑπὸ τὸν νότιον τοῖχον καὶ κατευθύνεται πρὸς τὴν θάλασσαν. Ὁ ἀποχετευτικὸς οὗτος ἀγωγός, ὕψους 0.80 μ. καὶ πλάτους 0.60 μ., ἔχει τὴν κοίτην τοῦ ἐστρωμένην διὰ πηλίνων πλακῶν διαστ. 0.48 × 0.48 μ.

Αὐτὰξ κατεσκευασμένη διὰ μεγάλων στρωτῆρων κεράμων (διαστ.: μήκος 0.80 πλ. 0.40 μ.) μεταξὺ τοῦ ὡς ἄνω δωματίου καὶ τῆς ἡμικυκλικῆς δεξαμενῆς (εἰκ. 2), ἔφερον εἰς τὸν ἀποχετευτικὸν ἀγωγὸν τὸ ὕδωρ, τὸ ὁποῖον ἐδέχετο ἀπὸ πηλίνου σωλῆνος, διερχομένου κατακορύφως διὰ τοῦ πάχους τοῦ νοτίου τοίχου τοῦ δωματίου.

Ἐτεροὶ πήλινοὶ σωλῆνες ἐτροφοδοτοῦν δι' ὕδατος τὴν δεξαμενὴν. Αἱ πολύπλοκοι αὗται ὕδραυλικαὶ ἐγκαταστάσεις ἐν συνδυασμῶ μὲ τὰς μάζας πηλοῦ καὶ τὸ μέγα πλῆθος πηλίνων ἀγγείων καὶ θραυσμάτων εὐρεθέντων ἐντὸς



Εἰκ. 2. Κάτοψις ἀποκαλυφέντος μέρους τοῦ κοσμητοῦ κτίσματος, τοῦ ὁποῦο ὁ κύριος ὄγκος ἐκτείνεται πρὸς Βορρᾶν. Τὸ ἀποκαλυφέν, ἀποτελοῦν τὴν νοτίαν πρόσοψιν τοῦ κτηρίου, ἔχει μῆκος ὑπερ τὰ 46.00 μ. Εἰς τὸ μέσον, περίπου, ἡ κλίμαξ ἐκ μονολίθων βασιλίδων. Πρὸς Δυσμὰς ἡ μικρὰ ἡμικυκλικὴ δεξαμενὴ καὶ τὸ σύμπλεγμα πῶν ἀγωγῶν καὶ ὀχετῶν, ἀνηκόντων, πιθανῶς, εἰς ἐργαστήριον κεραμεικῆς. Οἱ ὀχετοὶ ἔχουν κατευθύνσιν πρὸς τὴν θάλασσαν.

τοῦ δωματίου καὶ εἰς τὸν πρὸ τῆς δεξαμενῆς χώρον, ἄγουσιν εἰς τὴν ὑπόθεσιν, ὅτι πρόκειται ἐνταῦθα περὶ ἀγγειοπλαστικοῦ ἐργαστηρίου.

Ἐκ θραυσμάτων ἀγγείων, χρονολογουμένων ἐκ τῶν ὑστέρων ρωμαϊκῶν χρόνων, πολλῶν νομισμάτων τῶν Βανδάλων (3ος αἰ. μ.Χ.) καὶ ἐκ τοῦ τρόπου κατασκευῆς τῆς δεξαμενῆς, συμπεραίνομεν ὅτι τὸ ἐργαστήριον τοῦτο ἦτο ἐν λειτουργίᾳ τοῦλάχιστον ἀπὸ τῶν ἀρχῶν τοῦ 3ου αἰῶνος μ.Χ. Ἐκ τῶν πολυπληθῶν εὐρημάτων τὰ σημαντικώτερα εἶναι τὰ ἑξῆς:

1) Μέγας ἀριθμὸς τεθραυσμένων πηλίνων λύχνων. Οἱ λύχνοι οὗτοι ἔχουν τὸ ἀπὸ τοῦ 4ου αἰ. μ.Χ. διαμορφωθὲν ἐπίμηκες σχῆμα διὰ τῆς ἀπομακρύνσεως τοῦ μυκτῆρος ἀπὸ τοῦ κεντρικοῦ δίσκου, μετὰ τοῦ ὁποίου συνδέεται δι' αὐλακος ἐχούσης εὐθείας τὰς πλευράς.

Εἰς τινὰς ὑπάρχει μία ὀπὴ ἐγχύσεως ἐλαίου εἰς τὸ κέντρον τοῦ κοίλου δίσκου, εἰς τινὰς δὲ δύο ὀπαὶ (πίν. 46α). Τινὲς ἔχουν ἀδιακόσμητον τὸν κεντρικὸν δίσκον, ἄλλοι ὁμῶς φέρουν ἀνάγλυφον στεφάνην ἐκ λεπτῶν γραμμῶν προφανῶς φύλλων (πίν. 46α), παράστασιν πτηνῶν, ἐνίοτε δύο ὑπερκειμένων ἀλλήλων (πίν. 46α), ἢ παράστασιν σταυροῦ μετὰ πεπλατυσμένας τὰς κεραίας, διακοσμουμένας διὰ μικρῶν ἀναγλύφων στιγμῶν καὶ ὁμοκέντρων κύκλων (πίν. 45α).

Καὶ ὁ διάκοσμος τοῦ περιθωρίου ποικίλλει. Εἰς τινὰς ἔχομεν ἀναγλύφους στιγμάς εἰς τέσσαρας σειράς (πίν. 46α). Εἰς ἄλλους δένδρον φοίνικος καὶ πτηνὰ ἐναλλάξ (πίν. 46α) καὶ εἰς ἄλλους κλάδους φοίνικος, πληροῦντας εἰς μῆκος ὅλον τὸ περιθώριον (πίν. 45α).

Αἱ λαβαὶ τῶν λύχνων τούτων εἶναι ὡς ἐπὶ τὸ πλεῖστον εἰς σχῆμα ράμφους πτηνοῦ, ἄνευ ὀπῆς.

2) Λύχνος, πῆλινος, μετὰ δύο ὀπῶν ἐγχύσεως ἐλαίου.

Ἐπὶ τοῦ κοίλου δίσκου εἰκονίζεται δένδρον φοίνικος εἰς δὲ τὸ περιθώριον ὁμόκεντροι κύκλοι. Φέρει ἐρυθρόχρουν γάνωμα (πίν. 46β).

3) Σιδηροῦς ἦλος, μετὰ πολὺ πεπλατυσμένην κεφαλὴν, ἐπὶ τῆς ὁποίας εἶναι ἐγχάρακτος σταυρός.

4) Πῆλινος ἀμφορεύς ἐφωδιασμένος διὰ διυλιστηρίου.

5) Σιδηρᾶ σκαπάνη.

6) Δώδεκα βανδαλικά νομίσματα.

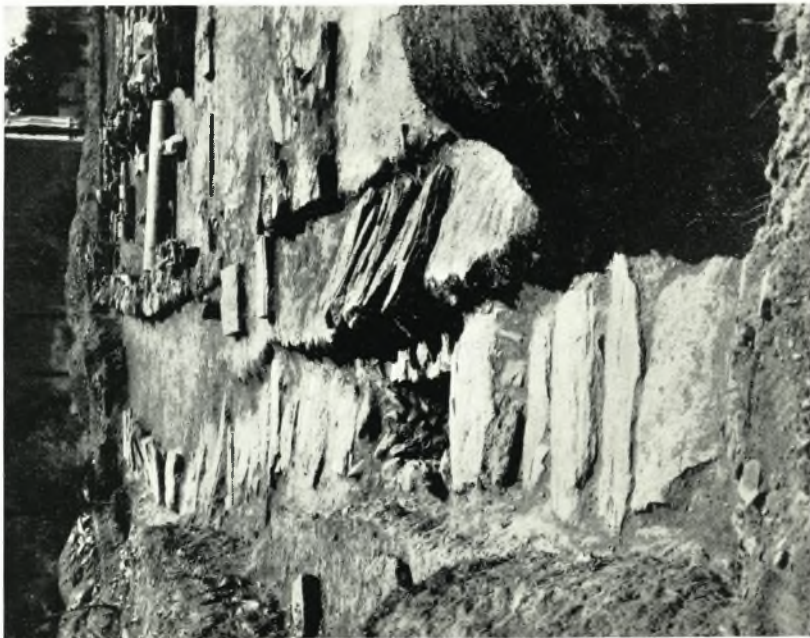
7) Θραύσματα ἀσβεστοκονιαμάτων (σουβάδων) μετ' ἐγχρώμου διακόσμου (πίν. 45β).

8) Θραύσματα πλίνθων μετὰ τὴν συνήθη σφραγίδα ΕΚΚΛ (ΗΣΙΑ) ΘΗΒ (ΩΝ) (πίν. 46γ).

ΠΑΥΛΟΣ ΛΑΖΑΡΙΔΗΣ



β. Θύρα εις τὴν βορείαν πλευρὰν τοῦ αὐθιρίου τῆς βασιλικῆς Β.



α. Ἀποχτεντικὸς ἀγωγὸς βορείως τῆς βασιλικῆς Β.

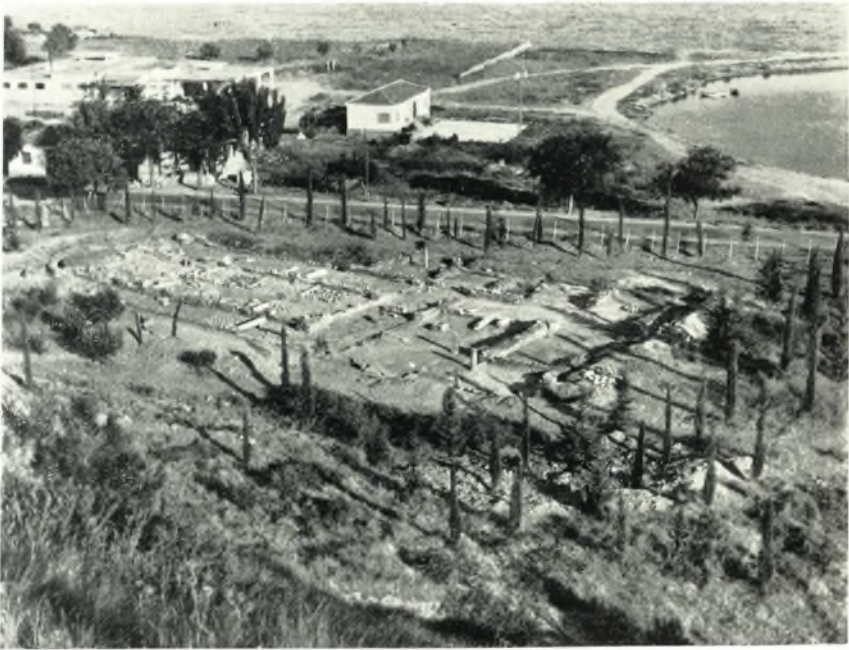




Ὁ ἀποκαλυφθεὶς βήρεος τοῦχος τοῦ βαπτιστηρίου τῆς βασιλικῆς Β.



α. Ἡ βασιλική Β μετὰ τὴν ἀνασκαφήν, ἀπὸ Ἐνατολῶν.



β. Ἡ βασιλική Β μετὰ τὴν ἀνασκαφήν, ἀπὸ ΒΔ.



α. Κλίμαξ τοῦ κοσμικοῦ κτίσματος.



β. Δεξαμενή.



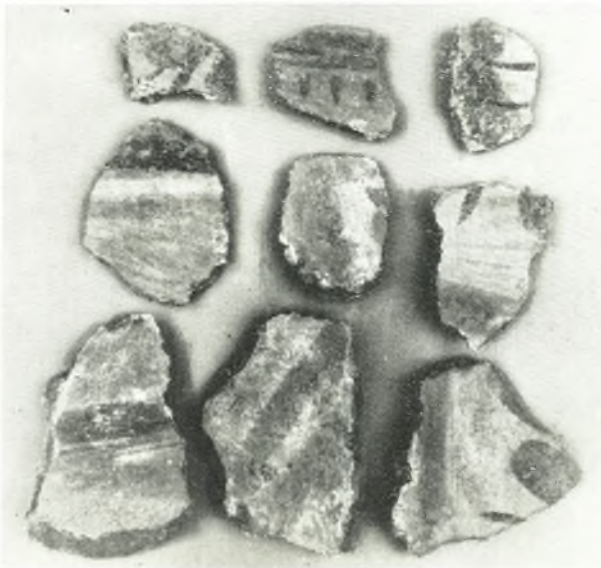
α. Παλαιοχριστιανικοί λύχνοι εύρεθέντες κατά την ανασκαφήν τῆς βασιλικῆς Β.



β. Τρόπος δομῆς τῆς δεξαμενῆς.



α. Λίγνοι εύρεθέντες κατά την άνασκαφήν του κοσμικού κτίσματος.



β. Τμήματα τοιχογραφιών εύρεθέντα κατά την άνασκαφήν του κοσμικού κτίσματος.



α. Λύχνοι εύρεθέντες κατά την ανασκαφήν του κοσμιου κτίσματος.



β. Λύχνος.



γ. Έπιγραφαι επί πλίνθων.