

15. ΑΝΑΣΚΑΦΗ ΝΑΞΟΥ

(Πίν. 149 - 162)

Αί «ύπηρεσιακαὶ ἀνάγκαι» καθώρισαν καὶ ἐφέτος ἐν μέρει τὸ πρόγραμμα τῆς ἀνασκαφῆς εἰς τὴν πόλιν τῆς Νάξου. Αὕτη διεξήχθη¹ εἰς δύο περιόδους:

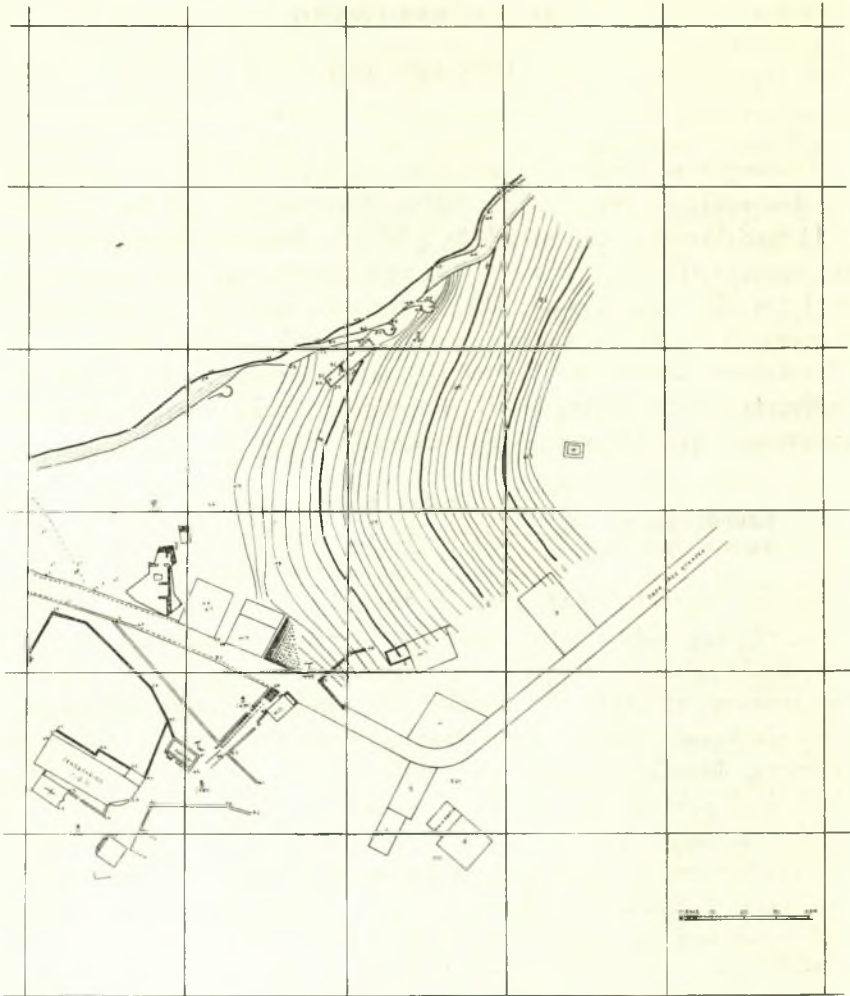
1) Κατ' Ἀπρίλιον παρηκολουθήθη ἡ διάνοιξις θεμελίων εἰς πέντε οἰκόπεδα τῆς περιοχῆς «Πλίθος», κατὰ τὴν ΝΑ. παρυφὴν τοῦ λόφου τῶν Ἀπλωμάτων, παρὰ τὴν ὁδὸν πρὸς Ἐγκαρές (Γ). 2) Κατὰ τὸ θέρος (28 Ἰουλίου μέχρι 24 Αὐγούστου) ἐσυνεχίσθη ἀφ' ἑνὸς ἢ κατὰ τὸ 1965 ἀρξαμένη ἔρευνα εἰς τὴν «Τετράγωνον Στοάν» τοῦ Welter (B) καὶ ἀφ' ἑτέρου ἀνεσκάφη εἰς ὑποδειχθεῖσαν ὑπὸ τοῦ φιλαρχαίου Π. Φραγκίσκου τοποθεσίαν ἐν τῷ Μυκηναϊκῷ νεκροταφείῳ τῶν Ἀπλωμάτων εἰς θαλαμοειδῆς τάφος (A).

Α. ΝΕΚΡΟΤΑΦΕΙΟΝ ΑΠΛΩΜΑΤΩΝ.

Ἐπιβεβλημένη διὰ τὴν ἔγκαιρον σωτηρίαν τυχὸν ὑπαρχόντων ἀρχαίων ἦτο ἡ γενομένη εἰς τὸ νεκροταφεῖον τῶν Ἀπλωμάτων μικρὰ ἔρευνα. 50 μέτρα νοτίως τοῦ τάφου Β (ΠΑΕ 1959, σ. 181 κ.έ.) ἀνεσκάφη κατὰ τὸ χεῖλος ἐπίσης τῆς κρημνώδους ἀκτῆς (σχέδ. εἰκ. 1) τρίτος θαλαμοειδῆς τάφος τῶν μυκηναϊκῶν χρόνων. Ὁ τάφος οὗτος, εὐρισκόμενος εἰς τὴν ἀπόληξιν χάνδακος ἀποχετεύοντος τὰ ὕδατα τῆς κλειτύος πρὸς τὴν θάλασσαν καὶ τεταραγμένος ἔνεκα οἰκοδομικῆς πλησίον αὐτοῦ δραστηριότητος ἤδη ἀπὸ τῆς ὑστέρας ἀρχαιότητος, διέσωζεν ἐπιχώσιν μόλις 0.10 - 0.90 μ. Τὸ πρὸς Δυσμὰς τμήμα αὐτοῦ, ὁμοῦ μετὰ τοῦ παρὰ τὴν θύραν τμήματος τοῦ δρόμου, κειμένου ΝΔ., ὡς καὶ εἰς τοὺς τάφους Α καὶ Β, εἶχεν ἤδη κρημισθῆ εἰς τὴν θάλασσαν (πίν. 149α). Ἐπὶ τοῦ δαπέδου τοῦ τάφου κατέστη δυνατόν νὰ διαπιστωθοῦν ἴχνη τριῶν ταφῶν, παρὰ τὰς ὁποίας ἦσαν διατεταγμένα εἰς σχῆμα ρόμβου μετὰ ἀκτίνων τὰ ὁστᾶ ἀνακομισθέντων νεκρῶν (πίν. 149β καὶ 150α). Ἐκ τῶν κτερισμάτων διεσώθησαν λόγῳ τῆς ἐλαχίστης ἐπιχώσεως μικρὰ μόνον ἀγγεῖα (πίν. 150β) καὶ τεμάχια ἐκ ψευδοστόμων ἀμφορέων τοῦ ρυθμοῦ τῶν ὀκτατόδων (πίν. 151 - 152α) ἢ τοῦ ἀπλοῦ ρυθμοῦ (πίν. 152β καὶ 153α), δύο χρυσοῖ δακτύλιοι μετὰ κοκκωτῆς κεφαλῆς (πίν. 153β), λίθιναι ψῆφοι περιδεραιίου καὶ δύο ἄμορφα τεμάχια σιδήρου.

1. Τὴν ἄμεσον ἐποπτεῖαν τῆς ἀνασκαφῆς εἶχε καὶ ἐφέτος ὁ βοηθὸς τῆς ἐν τῷ Πανεπιστημίῳ ἔδρας μου Βασ. Λαμπρινουδάκης.

Εἰς μικρὰν ἀπόστασιν ὁ δρόμος τοῦ τάφου διεκόπτετο ὑπὸ θεμελίων εὐτελοῦς κατασκευῆς τῶν Ρωμαϊκῶν χρόνων. Τὸ δάπεδόν του φαίνεται ὅτι ἐχρη-



Εἰκ. 1. Τὸ νεκροταφεῖον τῶν Ἀπλωμάτων καὶ ἡ περιοχὴ Πιλίος.

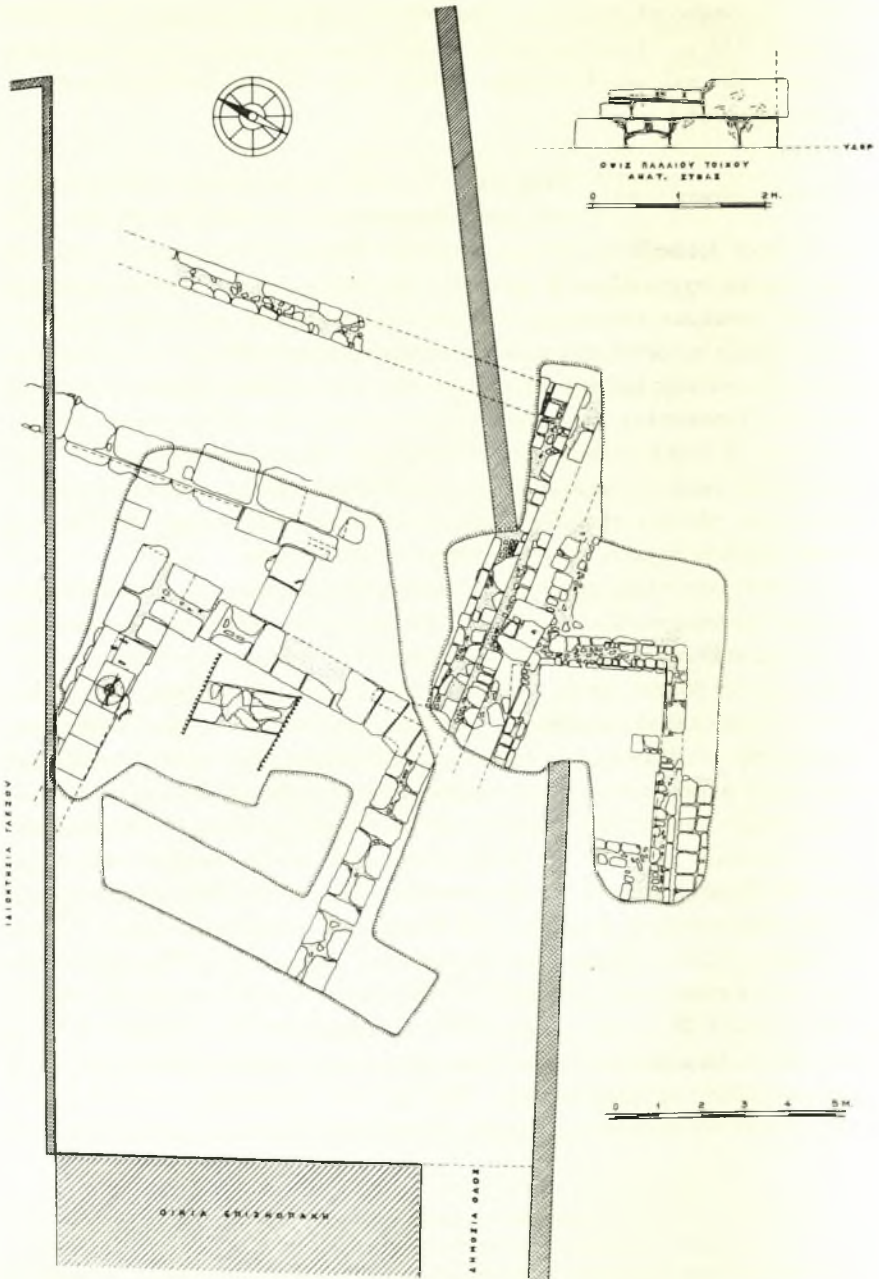
σιμοποιήθη εἰς τὸ κτήριον τοῦτο, προεκταθὲν πρὸς Δυσμάς, ὥστε νὰ ἀπολεσθῇ πᾶν ἔγχος τῆς δυτικῆς παρεΐας τοῦ δρόμου. Εἰς τὸ κτήριον αὐτὸ ἀνήκεν ἴσως φρέαρ ἐσκαμμένον ἐντὸς τοῦ βράχου κατὰ τὸ νότιον χεῖλος τοῦ τάφου (πίν.

154α), τοῦ ὁποῦ τοιχώματα ἦσαν ἐπενδεδυμένα διὰ πηλίνων δακτυλίων διαμέτρου 0.55 μ. Ἐν αὐτῷ εὐρέθησαν χρηστικά κυρίως ἀγγεῖα τῶν ὑστέρων Ἑλληνιστικῶν καὶ τῶν Ρωμαϊκῶν χρόνων (πίν. 154α), ἄφθονοι ὀργανικαὶ οὐσίαι, ὁστᾶ κ.ἄ.¹.

Β. «ΤΕΤΡΑΓΩΝΟΣ ΣΤΟΑ». Ἦδη κατὰ τὸ 1967 κατέστη σαφές ὅτι ἡ ἀνατολικὴ στοὰ ἀπετέλει κτήριο ἀνεξάρτητον τοῦ ὑπὸ τοῦ Welter ἐρευνηθέντος μνημειωδεστέρου στωϊκοῦ οἰκοδομημάτος, οὗ αἱ τρεῖς πλευραὶ σχηματίζουν ἓν μέγα Π. Ἡ ὑπόθεσις ὅτι ἡ εἴσοδος πρὸς τὸν ὑπὸ τῶν τεσσάρων στοῶν περικλειόμενον χώρον ἔπρεπε νὰ εὐρίσκειται κατὰ τὰ δύο σημεία προσεγγίσεως τῶν δύο οἰκοδομημάτων ὠδήγησεν εἰς τὸν περιορισμὸν τῆς ἐφετινῆς ἐρεύνης εἰς τὸ ἓν ἐκ τῶν δύο τούτων σημείων, τὴν ἐν τῷ οἰκοπέδῳ Ἐπισκοπᾶκῃ εὐρισκομένην ΝΑ. γωνίαν τῆς «Τετραγώνου στοᾶς» (σχέδ. εἰκ. 2) Παρὰ τὸν ἀναγκαστικὸν χωρισμὸν τῆς ἀνασκαφῆς εἰς δύο τομεῖς (πίν. 153α), ἔνεκα τῆς παρουσίας συγχρόνου ἀποχετεύσεως, ἡ κατὰ τὸ σημεῖον τοῦτο σχέσις τῶν δύο στωϊκῶν οἰκοδομημάτων κατέστη σαφής: Ὅπως ἴσχυε εἴσοδος κατὰ τὸ σημεῖον τοῦτο εἰς τὸν χώρον δὲν ὑπῆρχε.

Τὸ ἀνατολικὸν πέρασ τῆς νοτίας πτέρυγος τῆς μεγάλης στοᾶς τοῦ Welter σώζεται ἱκανοποιητικῶς (πίν. 155β). Οἱ δύο πρώτοι δόμοι τῆς θεμελιώσεως (μέχρι τῆς στάθμης τοῦ ὕδατος) ἔχουν ἀκριβῶς τὴν κατασκευὴν ἣτις παρατηρήθη καὶ εἰς τὴν βόρειον στοᾶν, πᾶχος δὲ ὑπὸ μὲν τὸν στυλοβάτην 1.35 μ., εἰς δὲ τὸν πλάγιον καὶ τὸν ὀπίσθιον τοῖχον 1 - 0.85 μ. Ὁ τρίτος δόμος ἐσώθη μόνον κατὰ τὴν ὀπισθίαν γωνίαν τοῦ ἀνατολικοῦ πέρατος τῆς στοᾶς, ἀποτελεῖται δὲ ἐκ τριῶν μεγάλων ὀγκολίθων, οἱ ὅποιοι καταλαμβάνουν ὀλόκληρον τὸ πλάτος τοῦ τοίχου, φέρουν δὲ ἐπ' αὐτῶν λαξεύματα διὰ τὴν ὑποδοχὴν τοῦ τετάρτου δόμου, τὰ ὅποια δεικνύουν ὅτι οὗτος εἰσεῖχε 0.30 μ. τῆς παρεῖδς τοῦ σωζομένου νῦν θεμελίου. Εἰς τὸ πρόσθιον θεμέλιον ἐπὶ τοῦ δευτέρου δόμου πατοῦν οἱ λίθοι τῆς μοναδικῆς βαθμῆδος τῆς προσόψεως, μαρμάρينوι, ὕψους 0.37 μ. καὶ πλάτους 0.50 μ. ἐμπρός, καὶ ἐκ γρανίτου, πλάτους \pm 0.70 μ. ὀπίσω, συνδεόμενοι διὰ συνδέσμων σχήματος Π. Ἐπ' αὐτῶν πατεῖ ὁ μαρμάρινος στυλοβάτης, ὕψους 0.25 μ. καὶ πλάτους 0.75 μ., ἐξέχων ἐπὶ τῆς βαθμῆδος 0.15 μ. (πίν. 156α). Οἱ μαρμάρينوι λίθοι ἔχουν ἰδιαίτερος ἐπιμεμελημένην ἀρμογὴν με ἀναθύρωσιν εἰς τὰς τρεῖς πλευράς. Ἐπὶ τῆς ἄνω ἐπιφανείας τοῦ στυλοβάτου, 3.20 μ. ἀπὸ τῆς ἐξωτερικῆς παρεῖδς τοῦ πλαγίου θεμελίου, διετηρήθησαν εἰς

1. Ἡ θέσις καὶ τὸ περιεχόμενον τοῦ φρέατος ὠδήγησαν ἀρχικῶς εἰς τὴν ὑπόθεσιν ὅτι πρόκειται περὶ φρέατος προοριζομένου διὰ τὴν λατρείαν τῶν νεκρῶν (Ἔργον 1969, σ. 144). Κατὰ τὴν συνέχειαν ὁμως τῆς ἀνασκαφῆς κατὰ τὸ 1970 εὐρέθη ὁμοίως κατασκευῆς φρέαρ ἐν μέσῳ οἰκῶν τῆς αὐτῆς ἐποχῆς, ὅπερ, χωρὶς νὰ ἀποκλείη τὴν ἀνωτέρω ὑπόθεσιν, ἀποτελεῖ ὁμως σοβαρὰν ἀντένδειξιν δι' αὐτήν.



Εἰκ. 2. Ἡ τάφος τοῦ 1969.

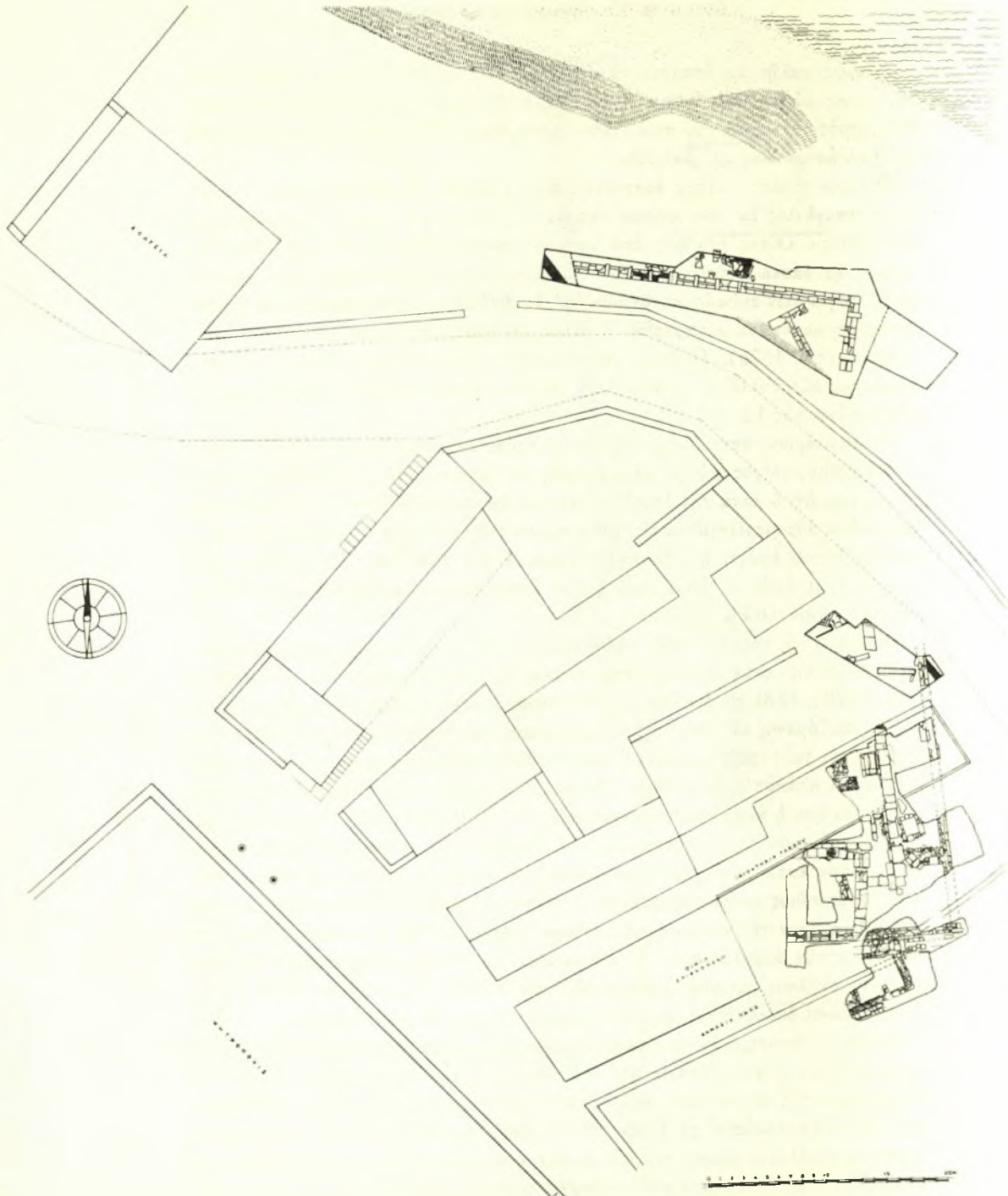
ιδιαιτέρως καλήν κατάστασιν τὰ ἀρχιτεκτονικὰ σημεῖα διὰ τὴν τοποθέτησιν τοῦ κίονος αὐτοῦ, διαμ. 0.65 μ. (πίν. 156β). Ἡ κατὰ τὸ κέντρον τῆς βάσεως κἀθετος πρὸς τὸν ἄξονα τοῦ στυλοβάτου μεταφέρεται διὰ μικρᾶς χαραγῆς καὶ εἰς τὴν ἄνω ἐπιφάνειαν τῆς βαθμῖδος.

Ἐκατὸν περίπου μέτρα ἀνατολικώτερον ἐσώζετο ἐν δευτέρᾳ χρήσει κατώτερος σπόνδυλος ἐκ τῶν κίωνων τῆς στοᾶς ταύτης ὡς σκάφη τῆς «Παλαιᾶς Φουντάνας». Οὗτος ἦτο ἤδη ἀπὸ μακροῦ γνωστός (ΠΑΕ 1908, σ. 114). Τὰ μέτρα τῆς βάσεως αὐτοῦ ἤρμοζον ἀπολύτως πρὸς τὰ ἀνωτέρω περιγραφέντα ἔχνη. Λόγω τῶν εἰδικῶν συνθηκῶν ὑφ' ἃς διεξάγεται ἡ ἀνασκαφή τῆς Νάξου ἐθεωρήθη καλὸν ἵνα μεταφερθῆ τὸ μέλος καὶ τοποθετηθῆ ἐκ νέου ἐπὶ τοῦ στυλοβάτου (πίν. 157α). Τὸ ὕψος τοῦ σπονδύλου τούτου εἶναι 1.40 μ., ἡ κάτω διάμετρος αὐτοῦ 0.65 μ., ἡ ἄνω 0.63. Ὁ κίων φέρει ἐπιπέδους ραβδώσεις, ὧν σώζει μόνον τὰς 12.

Ὁ μαρμάρινος στυλοβάτης τῆς νοτίου στοᾶς σώζεται μόνον εἰς μῆκος 2.65 μ., ὁ δὲ ὀπίσθιος τοῖχος αὐτῆς ἀπεκαλύφθη εἰς μῆκος 6.75 μ. Περιέργον εἶναι τὸ γεγονός ὅτι ὁ κατὰ τὴν ὀπισθίαν γωνίαν τῆς στοᾶς σωζόμενος τρίτος δόμος, ὅστις εἶναι ἀδρομερῶς μόνον εἰργασμένος καὶ τοῦ ὁποίου τὰ λαξεύματα δεικνύουν ὅτι ἐπ' αὐτοῦ ἐπάτει ἡ εὐθυνητρία (πρβ. ΠΑΕ 1967, σ. 121), φθάνει εἰς ὕψος 0.75 μ. ὑπὲρ τὸ ὕδωρ, ἐνῶ ἡ ἄνω ἐπιφάνεια τοῦ στυλοβάτου εὐρίσκεται εἰς ὕψος μόνον 0.62 μ.

Ἐν τῇ αὐτῇ τάφρῳ ἀπεκαλύφθη καὶ τὸ πέρασ τῆς ἀνατολικῆς στοᾶς, σωζόμενον μόλις κατὰ τὴν πρώτην πλάκα τῆς θεμελιώσεως τοῦ στυλοβάτου (πίν. 157β), ἐν δὲ τῷ ἐκείθεν τοῦ συγχρόνου ἀγωγοῦ τμήματι ὁ ὀπίσθιος τοῖχος αὐτῆς, σωζόμενος εἰς τινα σημεῖα μέχρι καὶ τοῦ τετάρτου δόμου, ὅστις ἀντιθέτως πρὸς τοὺς τρεῖς πρώτους ἀποτελεῖται βασικῶς ἀπὸ μικροτέρους κτιστοὺς λίθους καὶ πλάκας (πίν. 158α). Ἡ σχέσις ὅμως τῆς ἀνατολικῆς πρὸς τὴν νότιον στοᾶν δὲν ἦτο ἡ ἀναμενομένη (σχέδ. εἰκ. 3). Τὸ θεμέλιον τοῦ στυλοβάτου αὐτῆς, διερχόμενον 2.5 μ. ἀνατολικῶς τοῦ πέρατος τῆς νοτίου στοᾶς, κάμπτεται μετ' ὀλίγον κατὰ γωνίαν 86° καὶ συναντᾷ τὸν πλάγιον τοῖχον τῆς στοᾶς ταύτης. Ὁ ὀπίσθιος τοῖχος δημιουργεῖ ἀντίστοιχον γωνίαν καὶ περατοῦται εἰς τὸν ὀπίσθιον τοῖχον τῆς νοτίου στοᾶς. Οὕτω τὰ θεμέλια τῆς ἀνατολικῆς στοᾶς, τὰ ὁποῖα πατοῦν ἀκριβῶς ἐπὶ τῆς ἐπιφανείας τοῦ ὕδατος, σχηματίζουν ἐν εἶδος πλαγίου σκέλους, μῆκους ἐσωτερικῶς μὲν 2.35 μ., ἐξωτερικῶς δὲ 8 μ., τὸ ὁποῖον οἰοῖται διακόπτεται ὑπὸ τοῦ πλαγίου τοῖχου τῆς νοτίου στοᾶς.

Κατὰ τὴν ἐσωτερικὴν γωνίαν τοῦ περιέργου τούτου πλαγίου σκέλους ὑπάρχουν ἐπὶ τῶν πλακῶν λαξεύματα διὰ τὴν ὑποδοχὴν τοῦ δευτέρου δόμου. Ἡ θεμελιώσις τῆς ἐσωτερικῆς σειρᾶς τῶν ὀρθοστατῶν τοῦ μακροῦ («βάθρου»), τὸ ὁποῖον ἀπεκαλύφθη τὸ 1965 (ΠΑΕ 1965, σ. 181), εὐρέθη κατὰ χώραν, ὥστε τὸ συνολικὸν μῆκος τούτου νὰ φθάνη νῦν τὰ 5.25 μ., ἐνῶ ἡ ἐξωτερικὴ πλευρὰ ἔχει ἐξ ὀλοκλήρου καταστραφῆ. Διὰ τὴν ἐρμηνείαν τῆς περιέργου θέ-



σεως τοῦ βάρους τούτου εἰς τὸν μεταξὺ τῶν δύο στοῶν σχηματιζόμενον στενὸν μυχὸν καὶ τῆς σχέσεως τῶν δύο οἰκοδομημάτων, ὡς αὕτη παρουσιάζεται μετὰ τὰ δεδομένα τῆς ἐφετινῆς ἀνασκαφῆς, ἀπαιτεῖται τοῦλάχιστον ἡ ἔρευνα καὶ τοῦ ἐτέρου κρισίμου σημείου, τῆς ΒΑ. γωνίας τοῦ χώρου, ἔνθα τὰ δύο οἰκοδομήματα προσήγγιζον καὶ πάλιν ἄλληλα (σχέδ. εἰκ. 3).

ὑπὸ τὸ πλήρωμα τῆς νοτίου στοᾶς ἀπεκαλύφθησαν ἔχνη παλαιότερων κτισμάτων ἐνῶ πρὸς Α τοῦ πλαγίου τοίχου τῆς νεωτέρας στοᾶς καὶ ἐν ἀμέσῳ συνεχείᾳ αὐτῆς ἀπεκαλύφθησαν τὰ θεμέλια παραλληλογράμμου κτηρίου τῶν πρώιμων ἑλληνιστικῶν χρόνων. Τὸ δυτικὸν τμήμα αὐτοῦ ἔχει καταστρέψει μέγας κτιστὸς ὄχτητος τῶν ρωμαϊκῶν χρόνων (πλάτος αὐλακος 0.60 μ.), ἐρειδόμενος κατὰ τὸ δυτικὸν αὐτοῦ τοίχωμα ἐπὶ τοῦ τοίχου τῆς στοᾶς (πίν. 156α), τὸ δὲ νοτιοανατολικὸν ἐχρησιμοποιήθη εἰς τὰ θεμέλια οἰκίας τῆς ὑστερας ἀρχαιότητος, ἧς ἀπεκαλύφθη τμήμα τοῦ δαπέδου πλακοστρώτου δωματίου (πίν 158β).

Γ. ΑΝΑΣΚΑΦΗ ΥΠΗΡΕ-
ΣΙΑΚΟΥ ΧΑΡΑΚΤΗΡΟΣ —
ΠΕΡΙΟΧΗ ΠΑΙΘΟΣ.

Εἰς τὸ οἰκόπεδον Μαγγιῶρου (σχέδ. εἰκ. 1, ἀρ. 1) ὑπὸ ἐπίχωσιν μικροτέραν τοῦ 1 μ. ἀπεκαλύφθη ἀποχετευτικὸν σύστημα ἐπιμελεημένης κατασκευῆς (πίν. 159α). Ἐκ Ν. καὶ Β. δύο κτιστοὶ ἀγωγοὶ πλάτους 0.40 μ. καταλήγουν εἰς κτιστὴν ἐπίσης

δεξαμενὴν ἐπιχειρισμένην ἐσωτερικῶς δι' ἐρυθρωτοῦ ὕδατοστεγοῦς κονιάματος, διαστάσεων 1.35×1 μ., σωζομένου δὲ βάθους 0.65 μ. (πίν. 159β). Ἐξ αὐτῆς μεγαλύτερος ἀγωγὸς πλάτους 0.50 μ. κατευθύνεται πρὸς ΝΑ., πρὸς τὸν παραρρέοντα χεῖμαρον, διαγράφων ἐλαφρὰν καμπύλην. Ὁ ἀγωγὸς ὁ καταλήγων ἐκ Ν. εἰς τὴν δεξαμενὴν ἀπεκαλύφθη καθ' ὄλον τὸ μῆκος αὐτοῦ ἦτοι 4 μ. Πρὸς Ν. οὗτος καταλήγει εἰς μεγάλον λίθον, διαστ. 0.50×1.30 μ., ὁ ὁποῖος ἔχει τοποθετηθῆ ἐγκαρσίως πρὸς τὰ τοιχώματα αὐτοῦ. Ἀντιθέτως ὁ μεγαλύτερος ὑπόνομος παρηκολουθήθη ἐπὶ 3 μ. μόνον. Εἰς τὸ ἀνασκαφὴν τμήμα διετηρεῖτο ἀνέπαφος ἡ κάλυψις αὐτοῦ, ἀποτελουμένη ἐκ μεγάλων πλακῶν σχίστου. Ἐκ τοῦ συγκροτήματος εἰς τὸ ὁποῖον ἀνήκεν ἡ ἀποχέτευσις δὲν διετηρήθησαν ἔχνη. Τὰ ἐκ τῆς ἐπιχώσεως πενιχρὰ εὐρήματα (πίν. 160α) χρονολογοῦν τὸ οἰκοδόμημα εἰς τοὺς προκεχωρημένους ἑλληνιστικοὺς χρόνους.

Ἀνάλογος ἀλλ' ἀπλουτέρα κατασκευὴ τῶν αὐτῶν χρόνων καὶ μετὰ τὴν αὐτὴν κατεύθυνσιν εἰς τὴν ἀποχέτευσιν ἀπεκαλύφθη εἰς τὸ οἰκόπεδον Πολυκρέτη (σχέδ. 1, ἀριθ. 2). Ἐνταῦθα διετηρήθησαν σαφῆ τὰ ἔχνη τοῦ οἰκοδομήματος τὸ ὁποῖον αὕτη ἐξυπηρετεῖ. Ὁ ἀγωγὸς ἀπεκαλύφθη εἰς μῆκος 6.10 μ. (πίν. 161α).

Εἰς τὰ οἰκόπεδα Στεφάνου καὶ Ναυπλιώτου (σχέδ. εἰκ. 1, ἀρ. 4, 5) οὐδὲν εὐρέθη. Ἡ ἐπίχωσις ὑπὲρ τὸν φυσικὸν βράχον ἦτο ἐλάχιστη. Εἰς τὸ τελευταῖον οἰκόπεδον, ἰδιοκτησίας Ξαγοράρη (σχέδ. εἰκ. 1, ἀρ. 3), ἀντιθέτως, ἡ κλιτύς τοῦ λόφου κατὰ τὴν ἀρχαιότητα ἀνήρχετο ἀποτόμως, ὥστε ἡ ἐπίχωσις σήμερον

νά ἀνέρχεται κατὰ τὰ κράσπεδα τῆς ὁδοῦ ὑπὲρ τὰ τρία μέτρα. Πολύ χαμηλότερον τοῦ βάθους εἰς τὸ ὁποῖον ἔφθανεν ἡ θεμελίωσις τῆς συγχρόνου οἰκίας ἐσώθησαν τεθεμελιωμένοι ἐπὶ τοῦ βράχου οἱ τοῖχοι (πίν. 161β), ἡ πλακόστρωσις τοῦ δαπέδου καὶ ἴχνη ἐκ τῆς στέγης (πίν. 160β) κτίσματος τῶν πρῶιμων ἑλληνιστικῶν χρόνων. Ἐπὲρ τὸ κτίσμα τοῦτο διεπιστώθη ἡ θεμελίωσις νεωτέρων οἰκοδομῶν ἀνηκουσῶν εἰς δύο τοῦλάχιστον οἰκοδομικὰς περιόδους (πίν. 162α). Ἐκ τῆς ἐπιχώσεως τοῦ οἰκοπέδου προέρχονται καὶ τινες ἐνσφράγιστοι λαβαὶ ὄξυπυθμένων ἀμφορέων (πίν. 162β).

ΝΙΚΟΛΑΟΣ Μ. ΚΟΝΤΟΛΕΩΝ



α. Ὁ τάφος Γ.



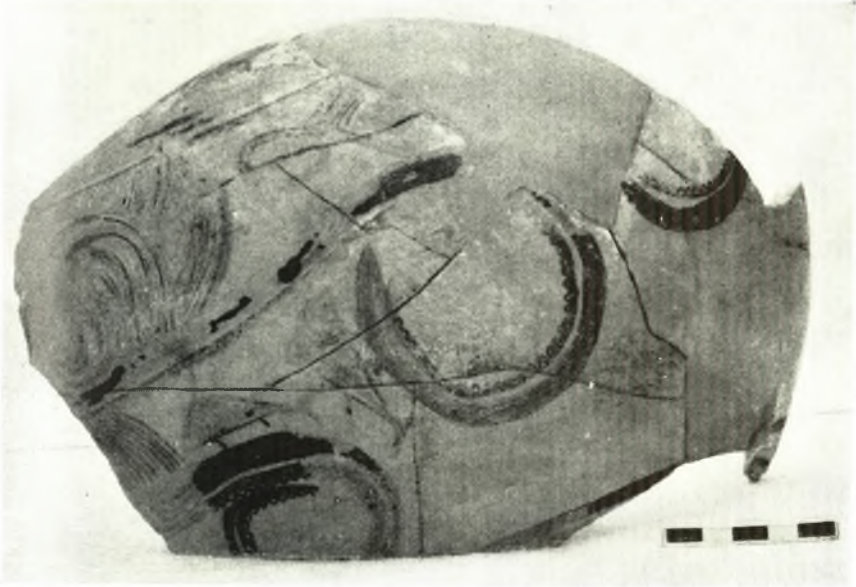
β. Τὰ ἐπὶ τοῦ δαπέδου τοῦ τάφου ὀστᾶ.



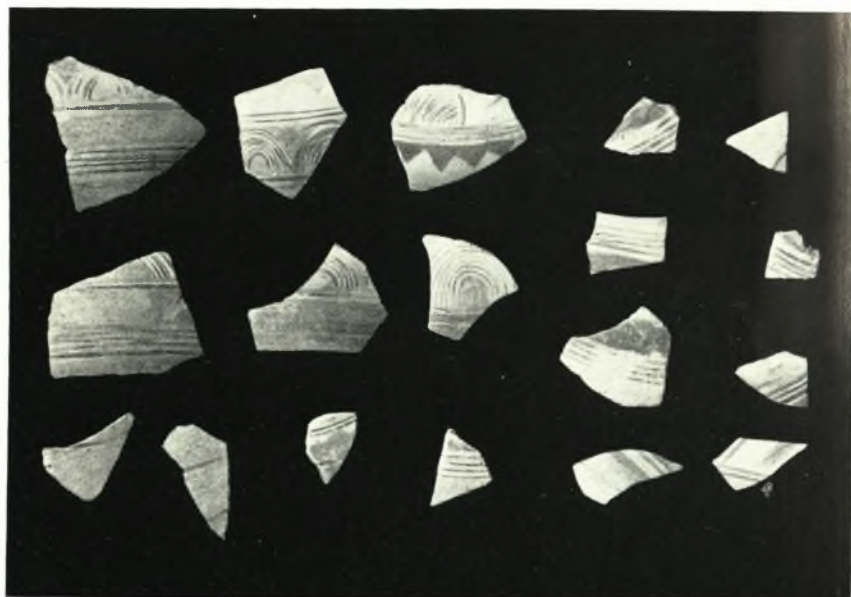
α. Ἀγγεῖα τινα κατὰ τὴν ἀποκάλυψίν των.



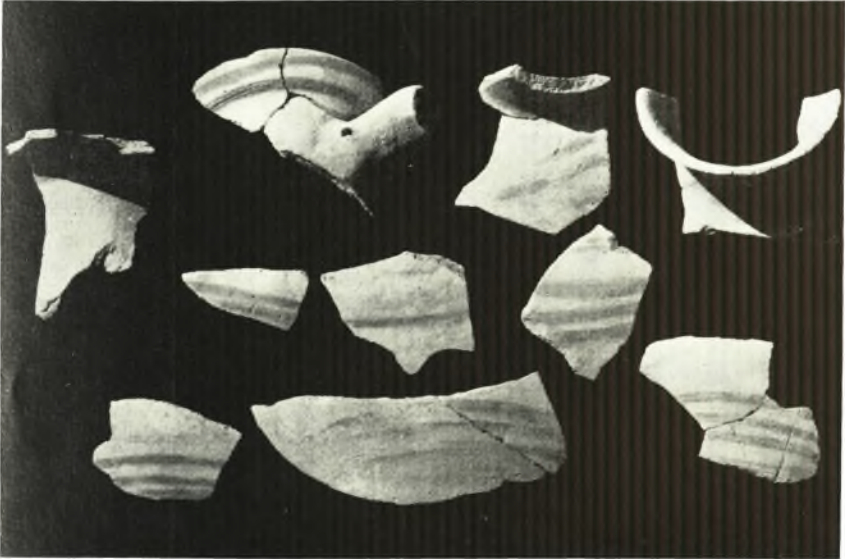
β. Μικρὰ ἀγγεῖα ἐκ τοῦ τάφου Γ.



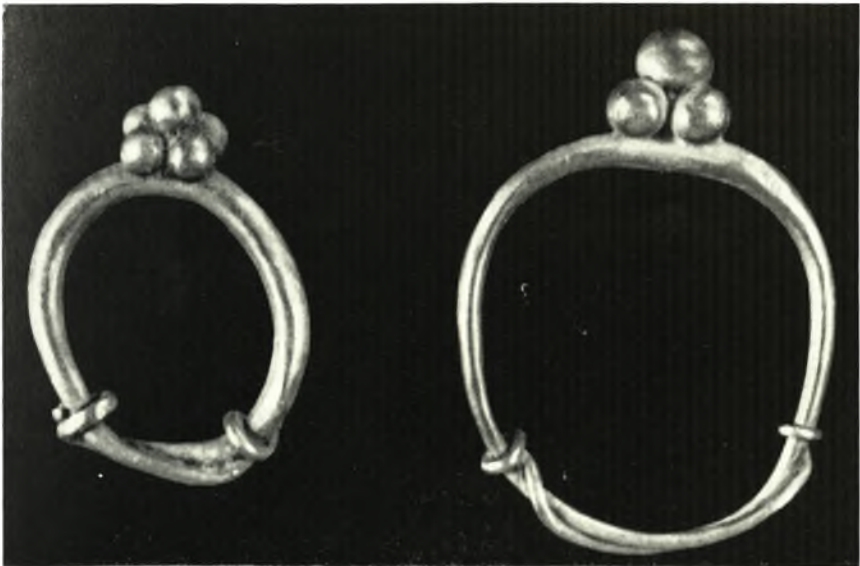
α - β. Τεμάχια ψευδοστύμων αμφορέων ἐκ τοῦ τάφου Γ.



α - β. Τεμάγια ψευδοστύμων ἀμφορέων ἐκ τοῦ τάφου Γ.



α. Τεμάγια μυκηναϊκῶν ἀγγείων ἐκ τοῦ τάφου Γ.



β. Χρυσοῖ δακτύλιοι ἐκ τοῦ τάφου Γ.



α. Τὸ στόμιον τοῦ φρέατος παρὰ τὸν τάφον Γ.



β. Ἀγγεῖα ἐκ τοῦ φρέατος παρὰ τὸν τάφον Γ.



α. Ἡ τάφος εἰς τὴν «Τετράγωνον Στοάν».



β. Τὸ ἀνατολικὸν πέρασ τῆς νοτίου στοᾶς.



α. Ὁ στυλοβάτης τῆς νοτίου στοᾶς.



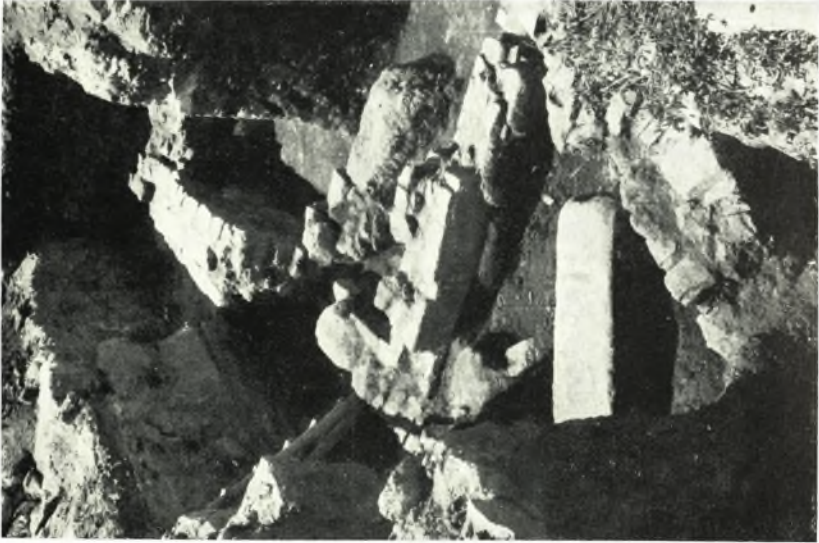
β. Τὸ ἔχνος τοῦ χίονος.



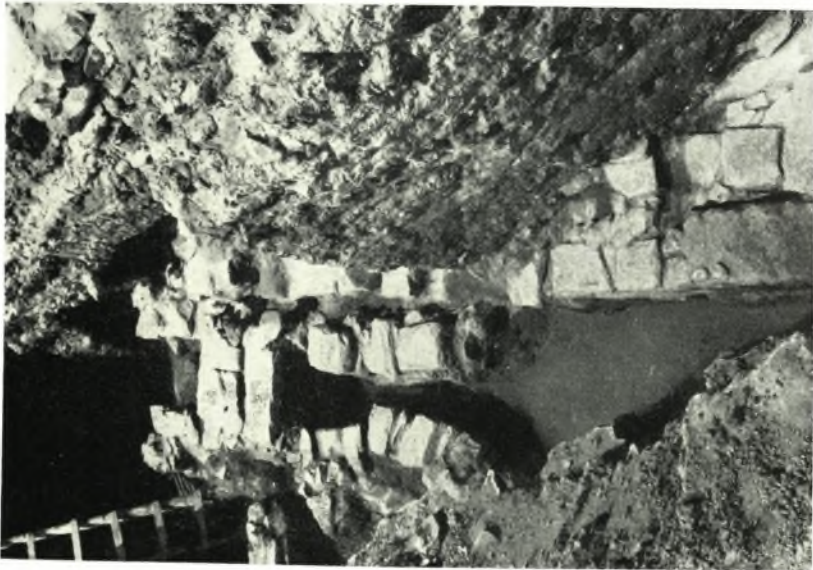
α. Ὁ σπόνδυλος τοῦ κίονος μετὰ τὴν τοποθέτησίν του ἐπὶ τοῦ στυλοβάτου.



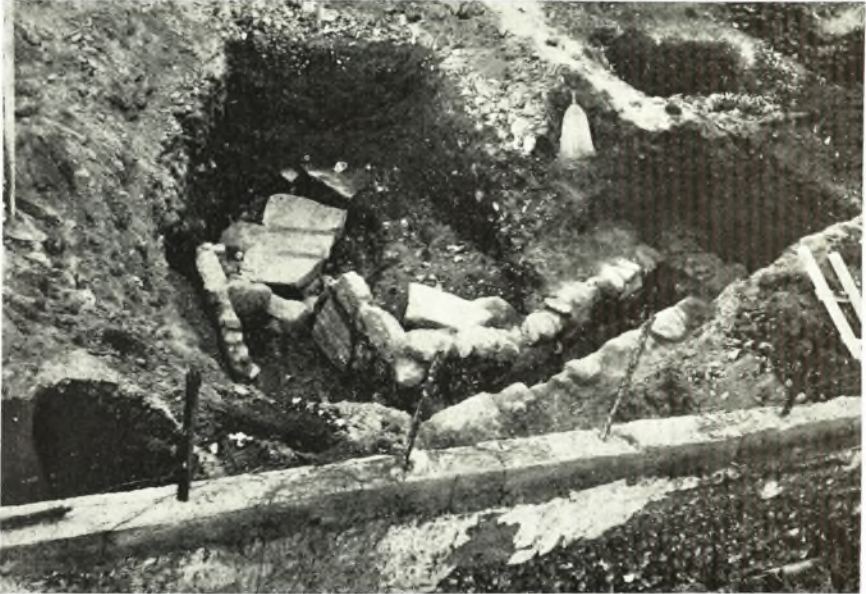
β. Τὸ σημεῖον τῆς συναντήσεως τῆς ἀνατολικῆς καὶ τῆς νοτίου στοᾶς.



β. Τὰ κτίσματα ἀνατολικῶς τοῦ σημείου
συναρτήσεως τῶν στοῶν.



α. Ὁ παρά τὸν πλάγιον τοῦχον τῆς ἀνα-
τολικῆς στοᾶς ἀγωγός.



α. Ἡ ἀποχέτευσις εἰς τὸ οἰκόπεδον Μαγγιῶρου.



β. Ἡ δεξαμενὴ τῆς ἀποχετεύσεως τῆς ἀνωτέρω εἰκόνας.



α. Λαβή πυράννου ἐκ τοῦ οἰκοπέδου Μαγγιῶρου.



β. Πηλίνη ἀκροκέραμος ἐκ τοῦ οἰκοπέδου Ξαγοράρη.



β. Τὸ ἐλλογιστιζόν κρήριον τοῦ οἰκοπέδου Ξαγοράρη.



α. Ἡ ἀποχέτευσις τοῦ οἰκοπέδου Πολυκρέτη.



β. Ίνσκριψιστοι λαβαί ἀμφότερον ἐκ τοῦ οἰκοπέδου Ἐπιγραφῶν.



α. Ἡ τομὴ τοῦ οἰκοπέδου Ἐπιγραφῶν.