

11. ΕΡΕΥΝΑΙ ΕΝ ΜΕΘΩΝΗ*

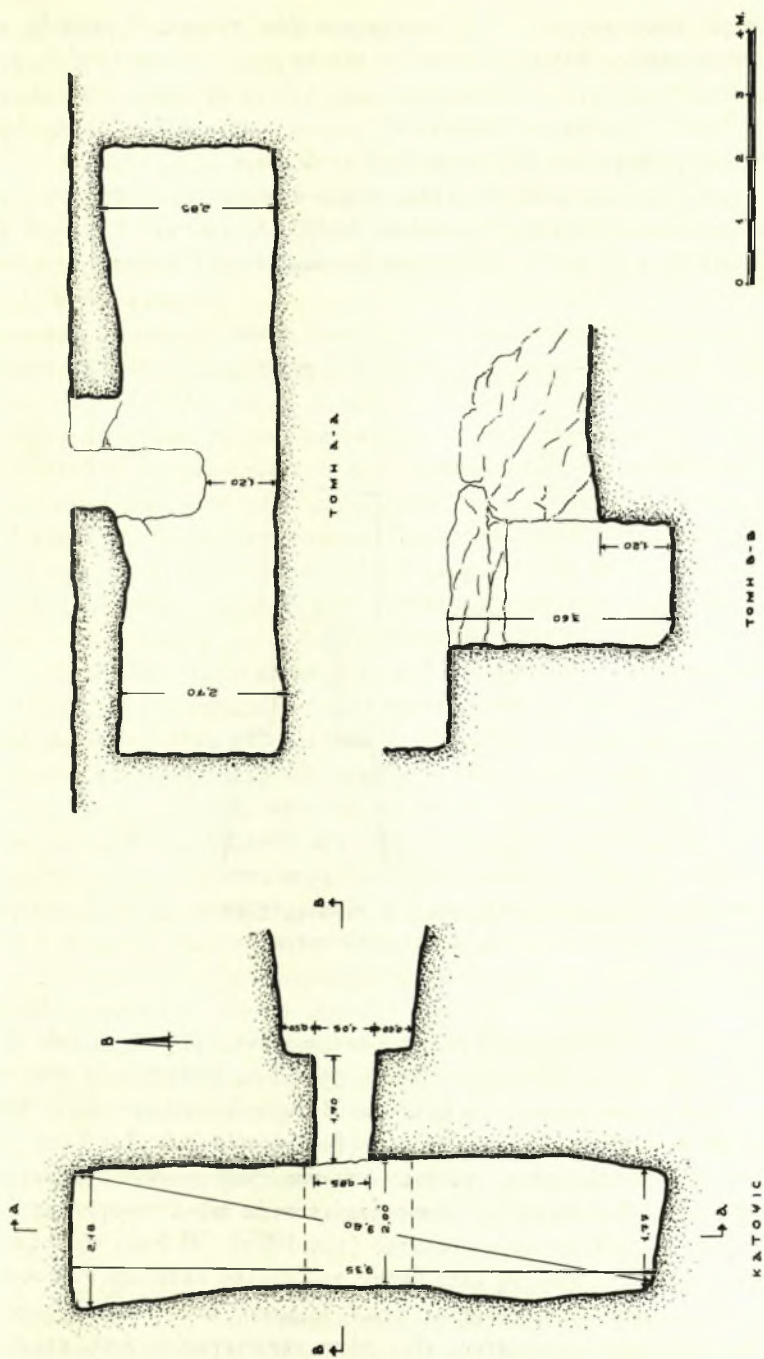
1 ΛΥΚΟΤΟΜΑΡΟΝ

α) Ὑπόγειος λαξευτὴ δεξαμενὴ: Ἐν συνεχείᾳ πρὸς τὴν ἀνασκαφικὴν ἔρευναν τοῦ βορείως τῆς σημερινῆς Μεθώνης παλαιохριστιανικοῦ κοιμητηρίου, τοῦ φερομένου ὑπὸ τὸ ὄνομα τοῦ Ἁγίου Ὀνουφρίου¹, ἐπεχειρήθη ἐφέτος εἰς τὴν ἰδίαν περιοχὴν, ἐπὶ τῆς ἀνατολικῆς δηλαδὴ ὑπωρείας τοῦ βουνοῦ τοῦ Ἁγίου Νικολάου, ἀριστερὰ τῆς πρὸς Πύλον Δημοσίας Ὀδοῦ, ἡ ἔρευνα τοῦ ὑπὸ τοῦ Bory de Saint-Vincent, τῆς γαλλικῆς Ἐπιστημονικῆς Ἀποστολῆς τοῦ Μορέως, μεταξὺ τῶν ταφικῶν μνημείων τῆς περιοχῆς μνημονευομένου τάφου, περὶ τοῦ ὁποίου οὗτος λέγει, ὅτι ἐκοσμεῖτο διὰ τοιχογραφιῶν καὶ μάλιστα ὅτι λείψανά των διεκρίνοντο πολὺ καλῶς ἀκόμη τότε². Τὸ μνημεῖον, περὶ τοῦ ὁποίου ὁμιλεῖ ὁ παλαιὸς ἐκεῖνος γάλλος ἐρευνητής, μάτην ἀναζητηθὲν παρὰ τὸν Ἁγιον Ὀνούφριον, φαίνεται ὅτι ταυτίζεται πρὸς τὸ περὶ τὰ 1000 μ. βορείως τοῦ Ἁγίου Ὀνουφρίου, εἰς τὴν τοποθεσίαν Λυκοτόμαρον, παρὰ τὸ τέταρτον χιλιόμετρον τῆς ἀπὸ Μεθώνης Δημοσίας Ὀδοῦ καὶ εἰς ἀπόστασιν περίπου 40 μ. ἀπ' αὐτῆς, εὐρισκόμενον λαξευτὸν ἐντὸς τοῦ βράχου ὑπόγειον μὲ τετράπλευρον στόμιον (στομίου διαστάσεις: 1.95 × 1.80 μ.), προσιτὸν ἀπὸ Α. διὰ θυρίδος, ὁμοίως

* Εἰς τὴν ἀνασκαφὴν συμμετέσχον ὡς ἐπιστημονικοὶ βοηθοὶ οἱ κύριοι: Δημήτριος Τριανταφυλλόπουλος, βοηθὸς τῆς ἑδρας τῆς Βυζαντινῆς Ἀρχαιολογίας τῆς Φιλοσοφικῆς Σχολῆς εἰς τὸ Πανεπιστήμιον Ἀθηνῶν, καὶ Νικόλαος Τσιτσιμελής, τελειόφοιτος τοῦ ἀρχαιολογικοῦ τμήματος τῆς αὐτῆς Σχολῆς. Τὰ δημοσιευόμενα σχέδια ἐξεπονήθησαν ὑπὸ τοῦ σχεδιαστοῦ τῆς Ἀρχαιολογικῆς Ἐταιρείας κ. Εὐαγγέλου Ὀλυμπίου.

1. ΔΗΜΗΤΡΙΟΣ Ι. ΠΑΛΛΑΣ, Ὁ Ἁγιος Ὀνούφριος Μεθώνης (παλαιохριστιανικὸν κοιμητήριον-βυζαντινὸν ἀσκητήριον), ΑΕ 1968, 119 κ.ἑ.

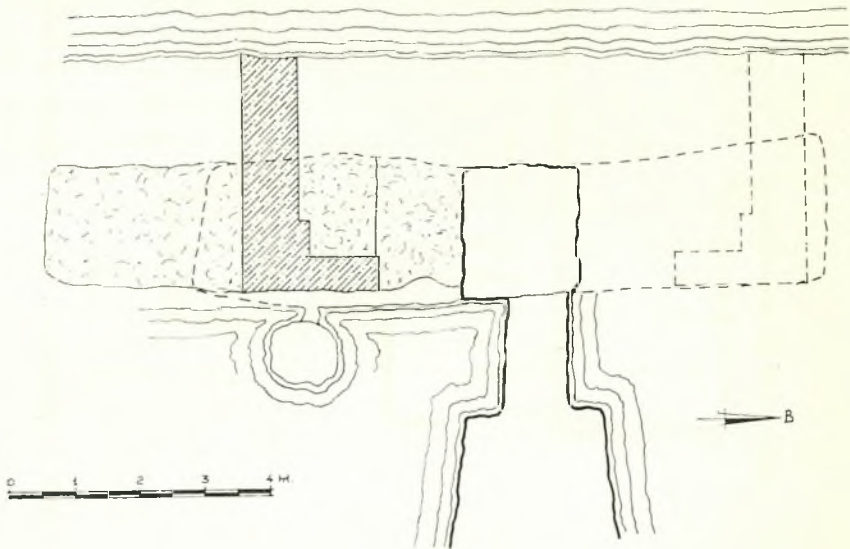
2. BORY DE SAINT-VINCENT, Relation du voyage de la Commission Scientifique de Morée, I, Paris 1836, 109 - 110: «Dans les flancs de la montagne, ou quelque ville dut être adossée, on découvre aussi des tombeaux creusés dans le roc; j'en ai visité plusieurs par la suite: Boblay m'en a fait connaître un dont l'entrée était cachée par des Lentisques, et qui consiste en une pièce carrée de sept à huit pieds; les parois en avaient été soigneusement polies, et des restes de peinture s'y distinguaient encore très bien. Ces tombeaux ressemblent tellement à ceux qu'on retrouve à Égine». Περὶ τῶν ἐν Αἰγίνῃ τάφων: L. ROSS, Archäologische Aufsätze, I, Leipzig 1855, 46 κ.ἑ. πίν. 2. K. G. VOLLMOELLER, Griechische Kammergräber mit Totenbetten, Bonn 1901, 42 - 43. G. WELTER, Aeginetica XVIII, JdI 53, 1938, Anz. 509 ἀριθ. 12 εἰκ. 36 - 37 καὶ 69, 1954, Anz. 46 κ.ἑ.



Εἰκ. 1. Ὑπόγειος δεξαμενὴ εἰς Λυκοτόμαρον Μεθώνης. Κάτοψις καὶ τομαί.

δὲ καὶ τῶρα ἀποκεκρυμμένον ὑπὸ πυκνὴν συστάδα πρίνων, ἀγριελαιῶν καὶ ἀγρίων ξυλοκερατεῶν. Φέρει καὶ τοῦτο ἐπὶ τῶν τοιχωμάτων του ὠραῖον λεῖον κονιάμα, ἀλλὰ δὲν κοσμεῖται διὰ τοιχογραφιῶν· ὁ Bory de Saint-Vincent εἶχε πλανηθῆ, διότι ἡ ἀνασκαφικὴ ἐρευνα τοῦ μνημείου ἀπεκάλυψεν ἀντὶ τάφου λαξευτὴν ἐντὸς τοῦ βράχου δεξαμενὴν ὀμβρίων ὑδάτων.

Ἡ δεξαμενὴ συνίσταται ἐξ ἐπιμήκους χώρου ἀκανονίστου ὀρθογωνίου σχήματος μὲ φορὰν ἀπὸ Β. πρὸς Ν., μήκους 9.35/9.75, πλάτους 1.77/2.18 καὶ ὕψους 2.63/2.85 μ. (εἰκ. 1). Ἐκτείνεται ἐκατέρωθεν τοῦ τετραπλεύρου στο-



Εἰκ. 2. Ὑπόγειος δεξαμενὴ εἰς Λυκοτόμαρον Μεθώνης. Σχέδιον λαξευμάτων ἐπὶ τοῦ βράχου νοτίως τοῦ στομίου.

μίου ἀπὸ βάρους 0.75/1.00 μ. ἀπὸ τῆς ἀνω ἐπιφανείας τοῦ βράχου (πίν. 99α. Πρβ. καὶ τομὴν εἰκ. 1) μέχρι ὀλιγοῦ βάθους ± 3.60 μ. Τὸ ἐπίχρισμα τῶν τοιχωμάτων τῆς δεξαμενῆς συνίσταται ἐκ λευκοῦ ὑδραυλικοῦ κονιάματος (πίν. 99β), ἢ ἐξ αὐτοῦ δὲ ἀπουσία τετριμμένων κεράμων (κουρασάνιου) ὑποδηλοῖ ὅτι χρονολογεῖται αὕτη εἰς ἀρχαίους χρόνους. Λεῖψανα τοιχογραφιῶν βεβαίως δὲν παρατηρήθησαν· ἡ ἐντύπωσις χρώματος παρέχεται ἐκ τῶν ἐπιπεργειῶν τοῦ ὕδατος ἐπὶ τῆς ἐπιφανείας τοῦ κονιάματος (πίν. 100α). Ἡ θύρις τῆς δεξαμενῆς (πλάτ. ± 0.85 μ.) διηνοίχθη λαξευθέντος τοῦ βράχου κατὰ τὴν ἀνατολικὴν πλευρὰν τοῦ στομίου μεταγενεστέρως, ὅτε ἡ δεξαμενὴ, ἴσως ἕνεκα τῆς παρουσίας ρωγμῶν ἐπὶ τῶν τοιχωμάτων, εἶχε χάσει τὴν στεγανότητά της καὶ παύ-

σει νὰ ἐξυπηρετῆ τὸν ἀρχικὸν προορισμὸν τῆς. Πρὸ τῆς θυρίδος διεμορφώθη τότε εἶδος δρόμου, λαξευθέντος καὶ τούτου ἐπὶ τοῦ βράχου (πίν. 100β. Βλ. καὶ τὴν κάτωσιν εἰκ. 1), ὅθεν ἡ πράγματι παραπλανητικὴ ἐντύπωσις, ὅτι πρόκειται τάχα λαξευτὸς τάφος.

Εἰς τὴν δεξαμενὴν συνέρρει τὸ ὕδωρ ἐκ τῶν ὑπερθεν κατερχομένων ὀμβρίων ὑδάτων, διὰ συστήματος, τοῦ ὁποίου ἕμως λείψανα δὲν διεσώθησαν παρὰ τὸ στόμιόν τῆς, ἀλλ' οὔτε καὶ ἐπεδιώχθη νὰ ἀναζητηθοῦν, ἐπειδὴ ἡ συστηματικὴ ἀνασκαφὴ τοῦ περι τὴν δεξαμενὴν χώρου ἐξέφευγε πλέον τοῦ ἀρχικοῦ σκοποῦ τῆς ἐφετινῆς ἐν Μεθώνη ἐρεύνης.

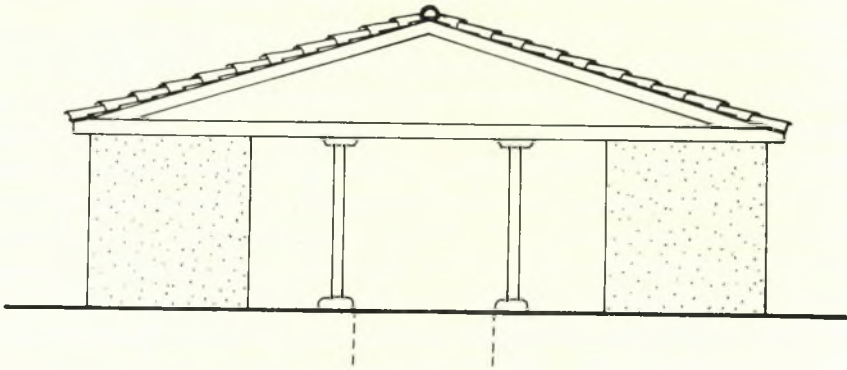
Ὁ βράχος, ἐπὶ τοῦ ὁποίου διανοίγεται τὸ στόμιον τῆς δεξαμενῆς, σχηματίζει μικρὸν ἀνδρῶν πλάτους περίπου 5.00 μ., μὲ σχετικῶς δὲ ὀμαλὴν τὴν ἐπιφάνειάν του. Διηρευνήθη μόνον τὸ νοτιῶς τοῦ στομίου τῆς δεξαμενῆς μέρος τοῦ ἀνδρῶν. Ἐπὶ τοῦ βράχου παρατηροῦνται ἐδῶ τρεῖς ἐνότητες λαξευμάτων (εἰκ. 2): Ἡ μία παρουσιάζεται ὡς τραχεῖα ἰσοπέδωσις τοῦ βράχου, ἡ ἄλλη, περιλαμβανομένη κατὰ μέγα μέρος ἐντὸς τῆς ἐκτάσεως τῆς πρώτης, παρουσιάζει ὄψιν ὀλιγώτερον τραχεῖαν, καὶ ἡ τρίτη συνιστᾷ ἄτεχνον αὐλάκα.

Ἡ τραχεῖα ἰσοπέδωσις τοῦ βράχου παρουσιάζεται ὡς λωρὶς πλάτους 1.60 - 1.70 μ., ἡ ὁποία, ἀρχομένη ἀπὸ τοῦ στομίου, ἐκτείνεται πρὸς Ν. μέχρι μήκους 6.35 μ. Ἐντὸς αὐτῆς μία μόλις διαφαινομένη εὐθεῖα, εἰς ἀπόστασιν ± 1.35 μ. ἀπὸ τοῦ στομίου καὶ μὲ κατεύθυνσιν ἀπὸ Α. πρὸς Δ. (πίν. 101α), προελθοῦσα δὲ προφανῶς ἔνεκα ἐπεκτάσεως τῆς λαξεύσεως μετὰ ἀρχικὸν τι πέρας, ὑποδηλοῖ ὅτι ἀρχικῶς τὸ ἐν λόγω λάξευμα ἔφθανε μόνον μέχρι τῆς γραμμῆς 1.35 μ. καὶ ὅτι ἀργότερον ἐπεξετάθη μέχρι τῆς γραμμῆς 6.35 μ., πάντως ὅτι εἰς τὴν γραμμὴν 1.35 μ. ὑπῆρχε συμφυὲς πρὸς τὸν βράχον τοίχωμα. Πιθανῶς πρόκειται λείψανον τοῦ πυθμένος λαξευτῆς ἐπὶ τοῦ βράχου ἀπλῆς ἢ διδύμου λεκάνης καθιζήσεως τῶν μετὰ τοῦ ὕδατος φερομένων ξένων σωμάτων, διὰ νὰ εἰσρεύσῃ τοῦτο κατόπιν εἰς τὴν δεξαμενὴν σχετικῶς καθαρὸν. Τοιαῦται κατασκευαί, δηλαδὴ φρεάτια καθιζήσεως, συνήθως περισσότερα τοῦ ἐνός, διαδοχικῶς συνδεόμενα μεταξὺ των καὶ τέλος μετὰ τῆς δεξαμενῆς δι' αὐλάκος, εἶναι γνωστὰ ἐκ μεταγενεστέρων παραδειγμάτων ὑπαιθρίων δεξαμενῶν, τροφοδοτουμένων διὰ συλλεκτικῶν αὐλάκων ἐκ τῶν ἐπὶ τῆς ἐπιφανείας τοῦ ἐδάφους ρεόντων ὀμβρίων ὑδάτων¹.

Ἡ δευτέρα ἐνότης λαξευμάτων εἶναι ἐλαφρῶς βαθυτέρα τῆς προηγουμένης, ἢ ὄψις αὐτῆς περισσότερον ὀμαλὴ (πίν. 101β) καὶ παρουσιάζει σαφῶς τὸν χαρακτηριστικὴν ἐγκοπῆς θεμελιώσεως. Ἀρχίζει ἀπὸ ἀποστάσεως 1.32 μ. ἀπὸ τῆς νοτίας πλευρᾶς τοῦ στομίου, ἐκτείνεται κατὰ 2.04 μ. πρὸς Ν. καὶ κάμπτεται κατόπιν κατ' ὀρθὴν γωνίαν πρὸς Δ. μέχρι τοῦ βράχου, ὅπου ἡ ἀρχὴ τοῦ ἀνδρῶν,

1. Ἐχῶ ὑπ' ὄψει σύστημα τοιούτων δεξαμενῶν δυτικῶς τοῦ περιβόλου τῆς Μονῆς Φανερωμένης Σαλαμίνας, ὡς καὶ βορειοδυτικῶς τοῦ περιβόλου τοῦ μονυδρίου τοῦ Ἀγίου Νικολάου Μπατσῆ, ὁμοίως ἐν Σαλαμίῃ.

εἰς μῆκος δηλαδή ± 5.35 μ. (εἰκ. 2). Τὸ ἀνατολικὸν σκέλος τῆς ἐν λόγῳ κατασκευῆς εἶναι πλάτους 0.55 μ., τοῦ νοτίου σκέλους τὸ πλάτος φθάνει εἰς 0.83 μ., εἰς τὴν γωνίαν ὅμως — ἐσωτερικῶς — τὸ πλάτος ἀμφοτέρων εὐρύνεται εἰς 1.00/1.05 μ., μὲ σκοπὸν προφανῶς νὰ ἐνισχυθῇ ἡ ἀντοχὴ τῶν ἐνταῦθα ὑψουμένων τοίχων. Ἐὰν δεχθῶμεν ὅτι καὶ πρὸς Β. τοῦ στομίου τῆς δεξαμενῆς ὑπάρχει — κατὰ πᾶσαν πιθανότητα — λάξευμα ἀντίστοιχον πρὸς τὸ ἐν λόγῳ, συμπεραίνομεν ὅτι



Εἰκ. 3. Ὑπόγειος δεξαμενὴ εἰς Λυκοτόμαρον Μεθώνης.
Ἐλευθερά ἀναπαράστασις τοῦ ὑποτιθεμένου στεγάστρου.

πρόκειται θεμέλιον κτιστοῦ στεγάστρου τῆς δεξαμενῆς, τύπου στοᾶς ἐν παραστάσι. Τὸ στέγαστρον τοῦτο πρέπει νὰ ἔχῃ ὀλικὸν πλάτος 8.70 μ., ἀνοιγμα μεταξύ τῶν παραστάδων ± 4.60 μ., νὰ ἔφερε δὲ μεταξύ τούτων δύο ξυλίνους κίονας (εἰκ. 3), συμφώνως πρὸς ὑποδείγματα προσφερόμενα ὑπὸ ἀρχαίων κρηνῶν¹. Ἡ προκειμένη κατασκευὴ πρέπει νὰ ἀνήκῃ εἰς δευτέραν περίοδον τῆς δεξαμενῆς· τότε φαίνεται ὅτι καὶ ἰσοπεδώθη χονδρικῶς ἡ ὅλη ἐπιφάνεια τοῦ ἀνδῆρου.

Ἡ ἀνωτέρω σημειωθείσα αὐλαξ διήκει κατὰ μῆκος τῆς ἀνατολικῆς πλευρᾶς τῆς πρώτης ἐνότητος λαξευμάτων, εἶναι δὲ κατεσκευασμένη προφανῶς τελευταία, κατὰ τρόπον δ' ἐντελῶς ἀνεπιτήδευτον. Παρὰ τὴν αὐλακα, πρὸς Α., διηυθετήθη, ὁμοίως δι' ἀμελοῦς κατασκευῆς, φρεάτιον καθιζήσεως (εἰκ. 2 καὶ πίν. 101 ἄνω ἀριστερά). Ἀντιπροσωπεύουν τρίτην περίοδον τῆς δεξαμενῆς.

Ἡ δεξαμενὴ ἀνεσκάφη ἐπιμελῶς μέχρι τοῦ σκληροῦ πυθμένος της. Ἐκ τῆς ἐπιχώσεώς της οὐδὲν κινήτων εὐρημα προῆλθε πλὴν λειψάνων τινῶν ὁστῶν ζῶων

1. Α. Κ. ΟΡΛΑΝΔΟΣ, Παραστάσεις κρηνῶν ἐπὶ ἀρχαίων ἀγγείων, ΑΕ 1916, 102 κ. ἐ. εἰκ. 11Δ καὶ 11Ε. Πρβ. καὶ τὴν κρήνην Ἐλευσίνος: Α. Κ. ΟΡΛΑΝΔΟΣ, Ἡ κρήνη τῆς Ἐλευσίνος ἐν Classical Studies Presented to Edward Capps, Princeton 1936, 282 κ. ἐ. εἰκ. 9 (κάτοψις).

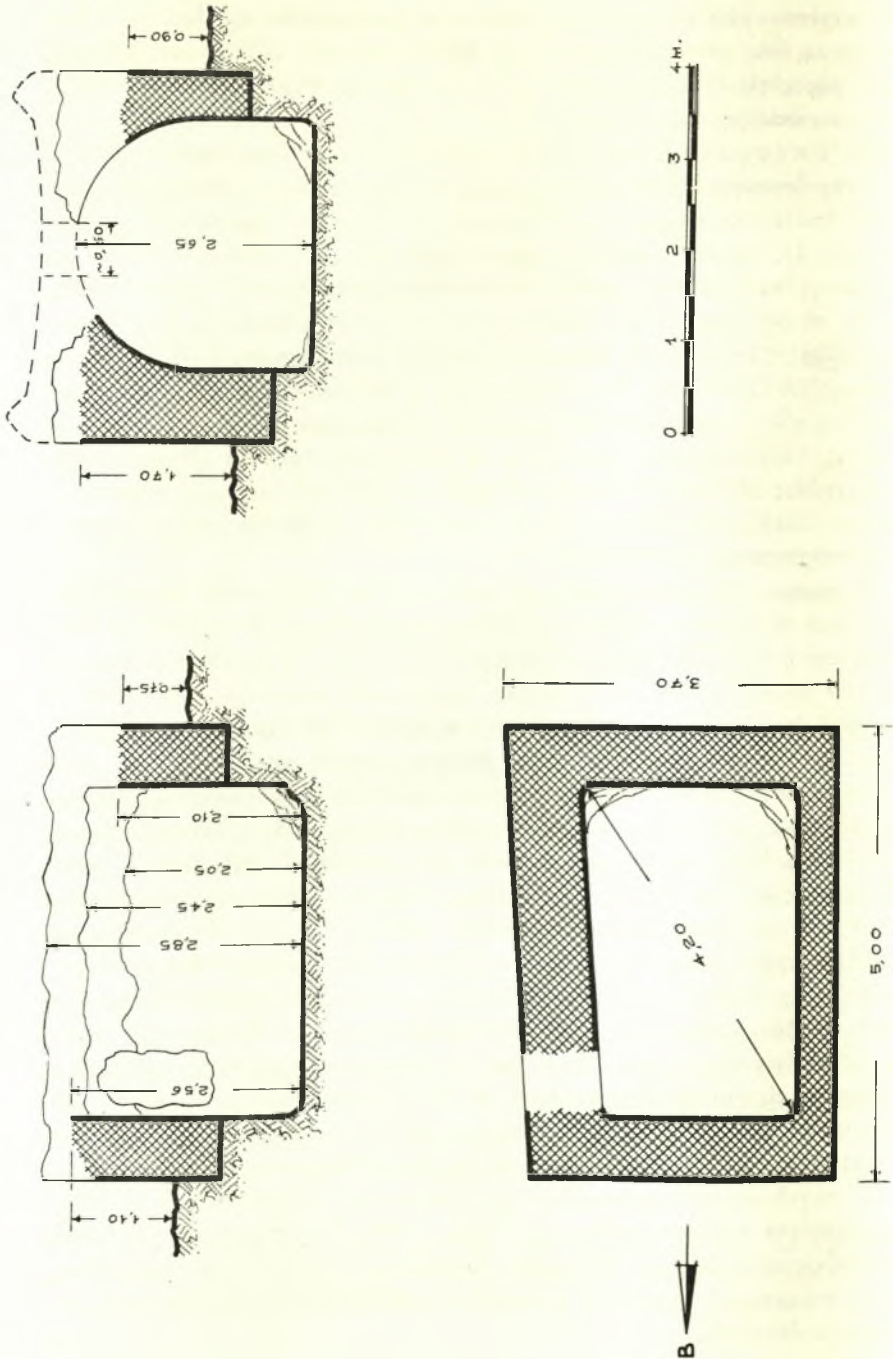
καὶ ἐλαχίστων μικρῶν ὀστράκων χονδρῶν καὶ ἐφυσλωμένων ἀγγείων, ἀλλ' ἄνευ ἰδιαιτέρας τινὸς στρωματογραφικῆς ἢ ἄλλης σημασίας. Εἰς ὀψίμους χρόνους, ὅτε ὁ χώρος τῆς δεξαμενῆς ἔγινε προσιτὸς διὰ τῆς θυρίδος, ἐχρησιμοποιήθη οὗτος ὡς ἀποθήκη καὶ στάβλος.

β) Ὑπέργειος κτιστὴ δεξαμενὴ: Ὑψηλότερον νοτιοδυτικῶς τῆς ὑπογείου δεξαμενῆς, ἐπὶ ὁμαλῆς διαμορφώσεως τοῦ ἐδάφους, ἀνεσκάφη τὸ ἐσωτερικὸν καμαρωτῆς δεξαμενῆς, ἀκανόνιστου τετραπλεύρου σχήματος (εἰκ. 4), μήκους — ἐξωτερικῶς — 5.00/5.03 καὶ πλάτους 3.40/3.70 μ., ὕψουμένης ὑπὲρ τὸ ἔδαφος κατὰ τὴν ἀνατολικὴν ὕψιν αὐτῆς κατὰ περίπου 1.70 μ. καὶ μὲ τὸ ἐσωτερικὸν τῆς προσιτὸν μέσῳ ἀνοίγματος παρὰ τὴν ΒΑ. γωνίαν (πίν. 102α). Ὁ πυθμὴν τῆς δεξαμενῆς κεῖται εἰς βάθος περίπου 1.00 μ. ἀπὸ τῆς στάθμης τοῦ ἔξω — πρὸς Α. — ἐδάφους. Εἰς τὸ ἐσωτερικὸν αἱ ἄκμαι τῶν γωνιῶν εἶναι καμπύλαι, τὰ δὲ χαμηλὰ μέρη τῶν τοιχωμάτων, ἐσκαμμένα ἐντὸς τοῦ ἐδάφους, παρουσιάζονται, ἰδίως κατὰ τὰ νότια μέρη, ἀνώμαλα (δὲν ἐπελεχθήθη τὸ βραχυῶδες ἔδαφος). Ἐσωτερικῶς φέρει ἰσχυρὸν καὶ λειότατον ὕδραυλικὸν κονίαμα, ἀλλὰ μέχρι ὕψους 2.10 μ., ὑψηλότερον ἀφειθεῖσάν τῶν ἐπιφανειῶν ἄνευ ἐπιχρίσματος (πίν. 102β).

Ἡ καμάρα, τῆς ὁποίας ἡ κλεῖς εὐρίσκετο εἰς ὕψος 2.65 μ. ἀπὸ τοῦ πυθμένος, ἔχει κατὰ τὸ μέγιστον μέρος τῆς καταπέσει, περιέργως, διότι κατὰ τὰ ἄλλα παρέχεται ἢ ἐντύπωσις περὶ λίαν ἰσχυροῦ κτίσματος. Ἡ ἀκανόνιστος ὅμως ὄψις τῶν γυμνῶν μερῶν τῆς καμάρας, πρωτοφανῶς κακοτέχνων, φαίνεται νὰ ὑποδηλοῖ ὅτι κατὰ τὴν καμάρωσιν τοῦ κτίσματος δὲν ἐχρησιμοποιήθη ξυλότυπος, ἀλλὰ τρόπος ἐκφορικὸς μὲ τὴν βοήθειαν ἰσχυροῦ κονιάματος.

Δὲν κατέστη δυνατὸν νὰ διαπιστωθῇ τὸ σύστημα τροφοδοσίας τῆς δεξαμενῆς. Πιθανῶς τὰ ἐκ τῶν ὑψηλοτέρων μερῶν τοῦ πετρώδους βουνοῦ κατερχόμενα ὄμβρια ὕδατα συνελέγοντο ἀρχικῶς ἐντὸς κοινῆς αὐλάκος, ἢ ὁποία, συνεχιζομένη ὡς κτιστὸς ὑπερέχων τοῦ ἐδάφους ἀγωγός, ἔφθανε μέχρι τοῦ στομίου τῆς δεξαμενῆς. Ἀλλὰ λείψανα τοιαύτης τινὸς κατασκευῆς δὲν διεσώθησαν, ἀντιθέτως πρὸς ὅ,τι θὰ ἀνέμενέ τις ἐκ τοῦ λόγου, ὅτι ἡ φυσικὴ βαθμιαία ἀνώψωσις τῆς ἐπιχώσεως ἐξωτερικῶς τῆς δυτικῆς πλευρᾶς τοῦ κτίσματος, πρὸς τὰ πρανή τοῦ βουνοῦ, ἐάν ὑπῆρχε τοιαύτη τις κατασκευή, θὰ τὴν εἶχε προστατεύσει. Ὅθεν εἶναι πιθανώτερον ὅτι ἡ ἄνω ἐπιφάνεια τῆς καμάρας ἦτο κοίλη, διαμορφωμένη εἰς συλλεκτικὴν λεκάνην, διὰ τὸν πορισμὸν ἀμέσως ἐκ τῆς βροχῆς καθαροῦ ποσίμου ὕδατος. Πρὸς τοιαύτην τινὰ λύσιν ὀδηγεῖ καὶ ἡ μορφή τῶν ἄνω μερῶν τῆς καμάρας· δὲν πρέπει νὰ ἦτο αὕτη ἐξωτερικῶς καμπύλη.

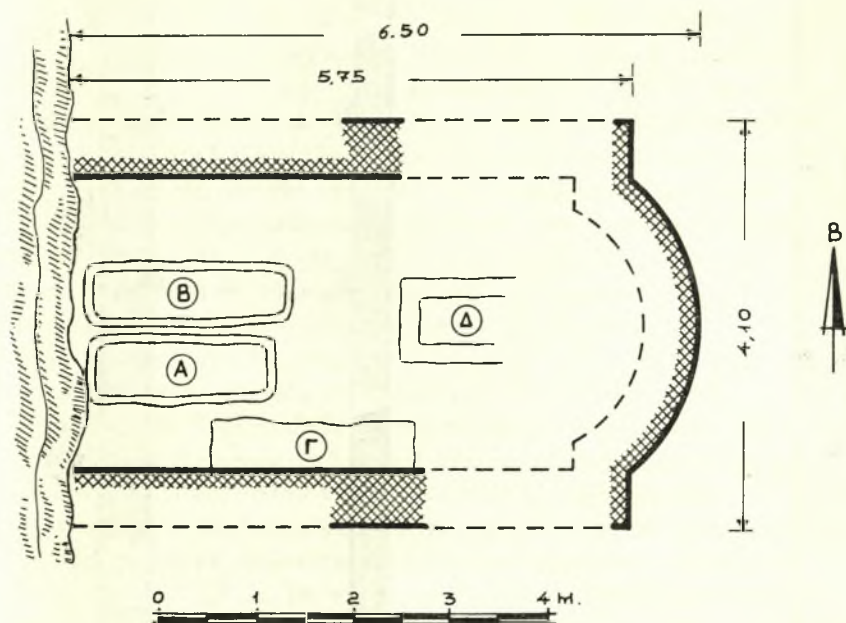
Ἡ τοιχοδομία τοῦ προκειμένου οἰκοδομήματος — ἀργολιθοδομὴ μὲ ἀφθόως παρένθετα τεμάχια πλίνθων (πίν. 103α) — ὀδηγεῖ πρὸς χρονολόγησίν του εἰς μεσοβυζαντινοὺς χρόνους. Ἡ θυρίς, ἀκανόνιστος, διηνοίχθη μεταγενεστέρως, ὅτε τὸ κτίσμα εἶχε παύσει νὰ λειτουργῇ ὡς δεξαμενὴ. Ἡ ἀφαίρεσις τῆς ἐπιχώσεως οὐδὲν ἀπέδωσε.



Εἰκ. 4. Ὑπέργειος δεξαμενὴ εἰς Λυκοτόμαρον Μεθώνης. Κάτοψις καὶ τομαί.

γ) Ναὺδριον τῆς Ἀγίας Σοφίας: Περὶ τὰ 200 μ. νοτίως τῆς πρώτης — τῆς ὑπογείου — δεξαμενῆς, εἰς θέσιν φερομένην ὑπὸ τὸ ὄνομα «Ἀγία Σοφία», ὅπου ἐν μέσῳ λίθων καὶ πυκνῆς βλαστήσεως θάμνων διεκρίνετο ζεύγος ἀκαλύπτων λακκοειδῶν, λαξευτῶν ἐπὶ τοῦ βράχου τάφων, διὰ περιωρισμένης ἀνασκαφικῆς ἐρεύνης ἐπεσημάνθη ἡ ὑπαρξίς τῶν ἐρειπίων πράγματι ναυδρίου, τοῦ ὁποίου καὶ προσδιωρίσθησαν αἱ διαστάσεις.

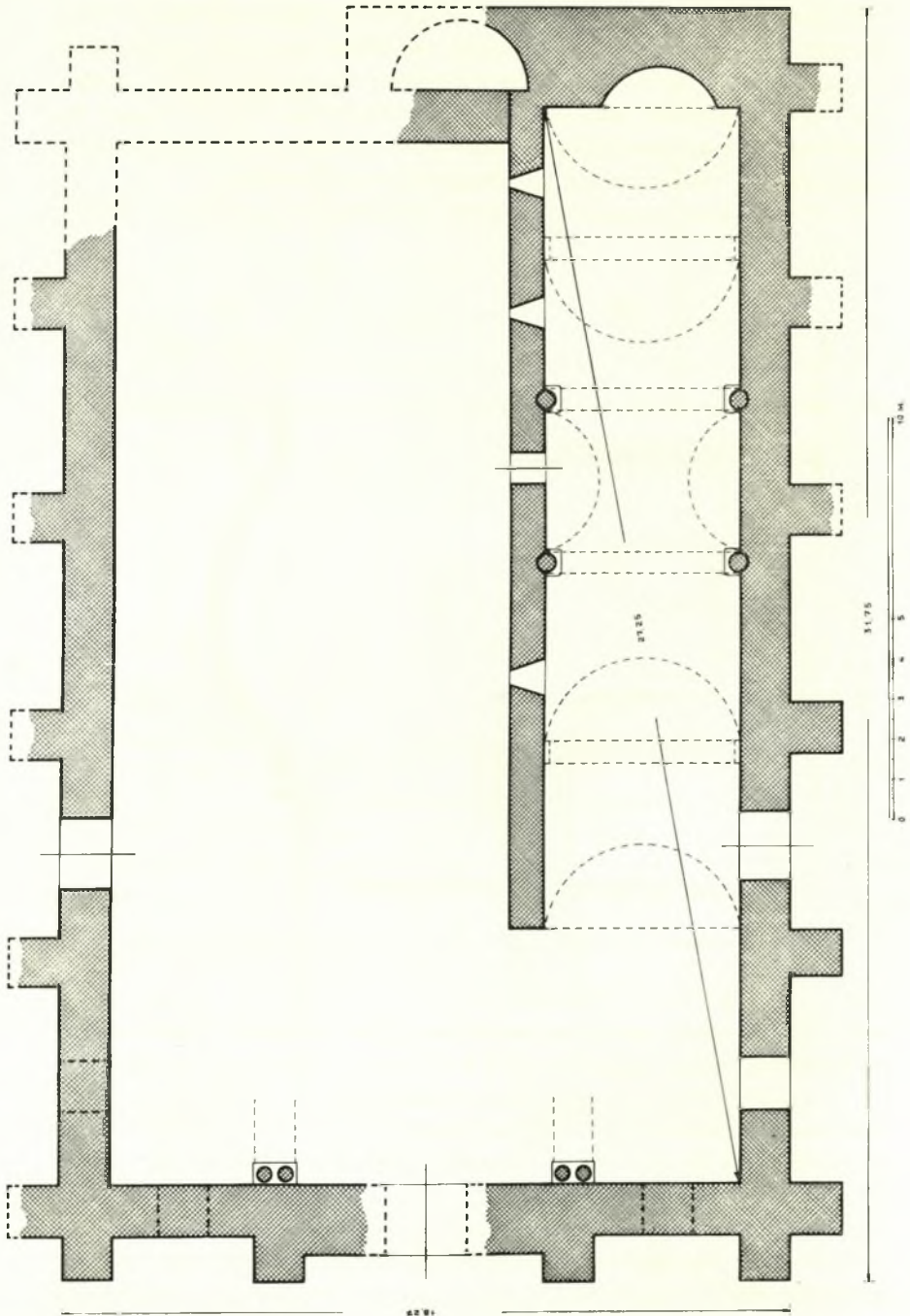
Εἶναι οἰκοδόμημα ἐκτισμένον διὰ κοινῆς ἀργολιθοδομῆς, μονόκλιτον, με ἐλα-



Εἰκ. 5. Ναὺδριον τῆς Ἀγίας Σοφίας εἰς Λυκοτόμαρον Μεθώνης. Κάτοψις.

φρῶς κατ' Ἀνατολᾶς προέχουσαν καμπύλην ἀψίδα, ἐν ἐπαφῇ δὲ πρὸς ἀπότομον βράχον, ὁ ὁποῖος ἐγρησιμοποιήθη ἀντὶ δυτικῶν τοίχων τοῦ ναυδρίου (εἰκ. 5). Ἐπὶ τῆς ὕψεως τοῦ βράχου λείψανα κονιάματος, ἐκ τῆς ἐπαφῆς του μετὰ τῶν κεραμίδων τῆς στέγης, παρέχουν τὸ ὕψος ὡς καὶ τὴν — ἀμφικλινῆ — διάταξιν αὐτῆς. Ἦτο δὲ τὸ ναὺδριον προφανῶς ξυλόστεγον. Ἐξωτερικῶς τὸ μνημεῖον μετρεῖ εἰς μῆκος, ἄνευ τῆς ἀψίδος, 5.75 καὶ εἰς πλάτος 4.10 μ. Διεπιστώθησαν μόνον τὰ ἐπὶ τοῦ σχεδίου χαρακτηριζόμενα διὰ διαγραμμίσεως.

Οἱ ἀνωτέρω σημειωθέντες τάφοι (πίν. 103β) περικλείονται ἐντὸς τοῦ ναυδρίου φέροντες περιτένειαν περὶ τὰ χεῖλη των πρὸς στήριξιν τῶν καλυπτηρίων



Εἰκ. 6. Ὁ Ἅγιος Λέων Μεθώνης. Κάτοψις.

πλακῶν, εἶναι ὅμοιοι πρὸς τοὺς ἀποκαλυφθέντας εἰς τὸ Κοιμητήριον τοῦ Ἁγίου Ὀνουφρίου¹. Ἐντὸς τούτων εὐρέθησαν μόνον ἀπερριμμένα ὄστᾶ. Ἐπεσημάνθησαν ἐντὸς τοῦ ναυδρίου δύο εἰσέτι τάφοι, ὁμοίως ἀκάλυπτοι καὶ προφανῶς, ὡς οἱ προηγούμενοι, συλημένοι, διὰ τὸν λόγον δὲ τοῦτον ἐθεωρήθη περιττὴ ἡ ἔρευνά των. Καὶ ἡ προκειμένη συστάς τάφων ἀνήκει εἰς τὸ προχριστιανικὸν καὶ παλαιοχριστιανικὸν νεκροταφεῖον τῆς ἀρχαίας Μεθώνης, τὸ ἐκτεινόμενον εἰς τὰ πρανῆ κάτω μέρη τοῦ βουνοῦ τοῦ Ἁγίου Νικολάου, ἀπέναντι τῆς θέσεως τῆς.

2 ΠΕΡΙΟΧΗ ΑΡΧΑΙΑΣ ΜΕΘΩΝΗΣ

α) Ἄγιος Λέων: Ἐπερατώθησαν αἱ ἐν Μεθώνῃ ἔρευναί διὰ τῆς διενεργείας ἀνασκαφικῶν τινων τομῶν πρὸς ἐξακρίβωσιν τοῦ σχεδίου τῆς ἡρειπιωμένης ἐνετικῆς ἐκκλησίας τοῦ Ἁγίου Λέοντος, τῆς γνωστῆς ὑπὸ τὴν προσωνομίαν «Ἁγιο-Λέος» ἢ «Ἀη-Λέος», περὶ τὰ τρία χιλιόμετρα βορειοδυτικῶς τῆς σημερινῆς πολίχνης, εἰς τὴν τοποθεσίαν «Παλιομεθώνη», ὅπου δηλαδὴ ἔκειτο ἡ ἀρχαία Μεθώνη. Τὸ μνημεῖον τοῦτο, σχεδὸν πνιγμένον ἐν μέσῳ πυκνῆς βλαστήσεως (πίν. 104α), ἦτο τέως ἀπρόσιτον² ἢ προκειμένη δὲ περιορισμένη ἔρευνά του ἐπεχειρήθη ἐπὶ τῇ εὐκαιρίᾳ καθαρισμοῦ του κατόπιν ἰδιωτικῆς πρωτοβουλίας ἐκδηλωθείσης μέσῳ τῆς Κοινότητος τῆς Μεθώνης. Εἰς τὸν καθαρισμὸν του συνέβαλε καὶ ἡ Ἀρχαιολογικὴ Ἐταιρεία διὰ μέρους ἐκ τῆς εἰς χεῖρας τοῦ ὑποφαινομένου σχετικῆς πρὸς τὰς ἐν Μεθώνῃ ἐρεῦνας αὐτῆς πιστώσεως. Οὕτω κατέστη δυνατὸν νὰ ἐξετασθῶν ἐκ τοῦ πλησίον τὰ ἐντυπωσιακὰ ταῦτα εἰρηπια. Καλύτερον διατηροῦνται ἡ δυτικὴ πλευρά, τὰ δυτικὰ μέρη τῆς βορείας (πίν. 104β) καὶ ἡ νοτιὰ πλευρὰ τοῦ ὅλου συγκροτήματος (πίν. 105α). Ἡ ἀνατολικὴ πλευρὰ καὶ τὰ ἀνατολικὰ μέρη τῆς βορείας δὲν σώζονται σχεδὸν καθόλου³.

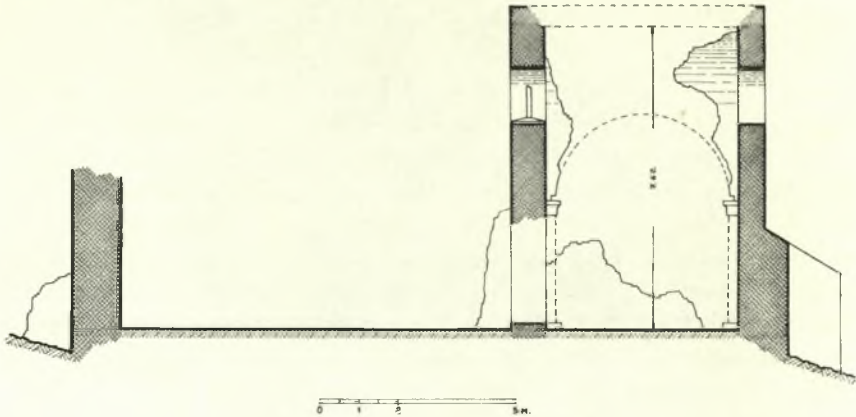
Ἡ «Ἁγιο-Λέος» συνίσταται ἐξ ὀρθογωνίου περιβόλου, ἐσωτερικῶν διαστάσεων 25.95×15.80 μ., μὲ παχεῖς τοίχους (πάχ. 1.32 μ.) καὶ γύρω, ἐξωτερικῶς, ἰσχυρὰς ἀντηρίδας προεχούσας μέχρι 1.30 μ. (εἰκ. 6), περικλειόντος δ' ἐκκλησίαν ἐν ἐπαφῇ πρὸς τὴν νοτιάν πλευράν του· ἡ ἐκκλησία διήκει καθ' ὅλον σχεδὸν τὸ μῆκος τῆς πλευρᾶς αὐτῆς τοῦ περιβόλου. Ἀκολουθεῖται ὡς πρὸς τοῦτο ἡ διάταξις τῶν μονῶν τοῦ λατινικοῦ δόγματος· αἱ ἐπιβλητικαὶ δέ, κατὰ τὸ ὕφος τῆς γοθτικῆς ἀρχιτεκτονικῆς, ἀντηρίδες καθιστοῦν τὸ σύνολον τοῦτο μίαν ἐμφάνισιν ὅλως ἀπροσδόκητον καὶ μὲ τόνον ἰδιαίτερας γραφικότητος ἐν μέσῳ τῶν ἐλαιῶνων καὶ τῶν ἀμπελώνων τοῦ μεσσηνιακοῦ τοπίου.

1. ΑΕ 1968, 140 κ. ἐ. (Δ. Ι. ΠΑΛΛΑΣ).

2. Πρβ. ΑΔ 17, 1961/62, Χρονικά, 104 - 105 (Δ. Ι. ΠΑΛΛΑΣ) καὶ 18, 1963, Χρονικά Β' 1, 94 πίν. 109 γ' - ζ' (Γ. ΠΑΠΑΘΑΝΑΣΟΠΟΥΛΟΣ).

3. Τὸ κτήριο κατεστράφη πρὸ πάντων ἐκ τῆς συστηματικῆς συλήσεως τοῦ λιθίνου λαζευτοῦ ὄλικου του.

Τὸ οἰκοδόμημα ἦτο προσιτὸν διὰ τριῶν θυρῶν: Μιᾶς εἰς τὸ μέσον τῆς δυτικῆς πλευρᾶς, ἑτέρας (πλάτ. ± 1.70 μ.) μεταξύ τῆς ἀπὸ Δ. δευτέρας καὶ τρίτης ἀντηρίδος τῆς νοτίας πλευρᾶς καὶ τρίτης, ἀντιστοίχου πρὸς τὴν προηγούμενην θύραν καὶ τοῦ αὐτοῦ πλάτους, ἐπὶ τῆς βορείας πλευρᾶς. Τοῦ δυτικοῦ ἀνοίγματος τὸ πλάτος δὲν δύναται νὰ καθορισθῇ· περὶ τούτου, ἐπειδὴ τὸ πάχος τοῦ τοί-



Εἰκ. 7. Ἅγιος Λέων Μεθώνης. Τομὴ κατὰ πλάτος.

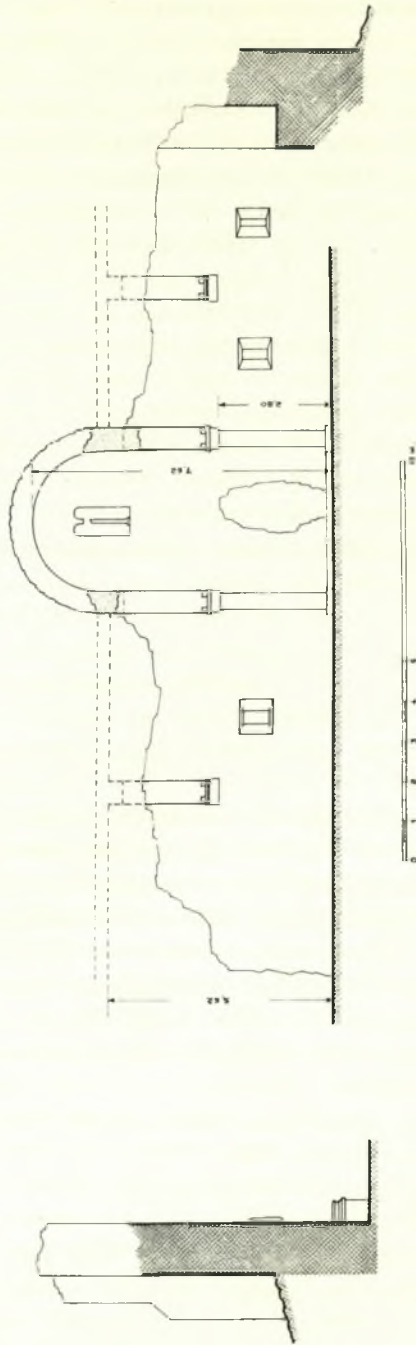
χου ἐδῶ φθάνει τὰ 1.75 μ., συνάγεται μόνον ὅτι εἶχε μορφήν ἐπιβλητικοῦ πυλῶνος πιθανῶς ἐκ τόξων ἐν διαδοχικῇ εἰσοχῇ.

Ἡ ἐκκλησία, πλάτους ± 4.90 μ., χρησιμοποιεῖ τὸν νότιον τοῖχον τοῦ περιβόλου. Τὸ μῆκός της καὶ ἡ διαμόρφωσις τῶν δυτικῶν μερῶν της δὲν κατέστη δυνατὸν νὰ προσδιορισθοῦν διὰ τῆς προκειμένης ἐλλιποῦς ἀνασκαφικῆς ἐρεῦνης· ἀπαιτεῖται νὰ διενεργηθῇ συστηματικὴ ἀνασκαφὴ τοῦ μνημείου. Ἐβεβαιώθη μόνον ὅτι ὁ βόρειος τοῖχος τῆς ἐκκλησίας (πάχ. 0.88 μ.) παρουσιάζει κανονικὴν διακοπὴν τῆς συνεχείας του εἰς ἀπόστασιν 6.25 μ. ἀπὸ τοῦ δυτικοῦ τοίχου τοῦ περιβόλου· ἀλλὰ δὲν συνιστᾷ ἡ διακοπὴ αὕτη τὸ πρὸς Δ. τέρμα τοῦ χώρου, διότι ὁ ἐν λόγῳ τοῖχος δὲν κάμπτεται πρὸς Ν., διὰ νὰ κλείσῃ τὸν χώρον, ὑποσημαίνει δὲ μᾶλλον τὴν θέσιν ἀνοίγματος. Ὁ νότιος τοῖχος τοῦ περιβόλου δυτικῶς τοῦ νοτίου ἀνοίγματος μέχρι τοῦ πέρατός του, κατὰ τὴν ΝΔ. γωνίαν, παρουσιάζεται συνεχῆς ἐσωτερικῶς κάτω· ὑψηλὰ ὁμοῦς καὶ εἰς ἀπόστασιν 6.31 μ. ἀπὸ τῆς γωνίας ταύτης, ἦτοι κατὰ τὸ μᾶλλον ἢ ἦττον ἀπέναντι τῆς ὡς ἀνωτέρω διακοπῆς τῆς συνεχείας τοῦ βορείου τοίχου τῆς ἐκκλησίας, λείψανον τοιχοποιίας ἐξεχούσης ἐλευθέρως ἐντὸς τοῦ χώρου — πρὸς Β. — φαίνεται νὰ εἶναι ὑπόλειμμα τόξου πιθανῶς σταυροθολίου (πίν. 105β). Ἡ προκειμένη κατασκευὴ εὐρίσκεται

δυτικῶς τῆς νοτίας θύρας τοῦ περιβόλου, ἡ ὁποία, κατὰ ταῦτα, ἐκ τῶν ἔξω ὠδήγει ἀπ'εὐθείας εἰς τὸν ναόν, τὸ μῆκος τοῦ ὁποίου, συνεπῶς, πρέπει νὰ ὑπερβαίῃ πρὸς Δ. τὰς θέσεις τῆς ἐν λόγῳ θύρας καὶ τῆς ὡς ἀνωτέρω ἐγκοπῆς τοῦ βορείου τοίχου. Ἀλλὰ τὸ ἐν λόγῳ τόξον τοῦ ὑποτιθεμένου σταυροθολίου ἀπαιτεῖ, ἴσως, πρὸς στήριξιν τοῦ πρὸς Β. ποδαρικοῦ του ἐν ἐλευθέρως ἰστάμενον στήριγμα, ἐνδεχομένως κίονα· ἔθεν εἶναι πιθανὸν ὅτι ὁ ναὸς ἐπερατοῦτο πρὸς Δ. εἰς δίλοβον ἴσως ἀνοιγμα, δυτικώτερον ὅμως τοῦ ὁποίου πρέπει νὰ ἐξετείνεται κλειστός τις χῶρος προσιτὸς ἐκ τῆς αὐλῆς. Βεβαίως πρέπει νὰ ὑπῆρχε καὶ ἐπὶ τοῦ βορείου τοίχου σύστημα στήριξεως θόλου ἀντίστοιχον πρὸς τὸ ὡς ἀνωτέρω ἐπὶ τοῦ νοτίου τοίχου· δὲν διεσώθη ὅμως ἐνδειξεις περὶ ὑπάρξεώς του, ἐπειδὴ τὰ ἄνω μέρη τοῦ βορείου τοίχου ἔχουν ὑποστῆ καταστροφὴν μεγαλυτέραν τῆς τοῦ νοτίου.

Ὁ χῶρος τῆς ἐκκλησίας ἐκτείνεται πρὸς Α. πέρα τῆς ἐσωτερικῆς γραμμῆς τοῦ περιβόλου, ἧτοι ἐν ὄλῳ κατὰ 20.65 μ. ἀπὸ τῆς πρὸς Δ. ἐγκοπῆς τοῦ βορείου τοίχου (βλ. ἀνωτ. σ. 88 καὶ εἰκ. 6) καὶ περατοῦται εἰς ἀβαθῆ ἀψίδα ἐγγεγραμμένην ἐντὸς παχέος τοίχου (πάχους ± 2.55 μ). Ὁ νότιος τοῖχος τοῦ κυρίως ναοῦ ἀπὸ ὕψους ± 2.40 μ. μειοῦται κατὰ τὸ πάχος του εἰς 0.67 μ. Ἐσωτερικῶς ἡ ἐπιφάνεια τοῦ τοίχου εἶναι ἐνιαία, κατακόρυφος· ἐξωτερικῶς ὅμως τὸ κάτω παχύτερον μέρος του περατοῦται ἄνω εἰς ἐπικλινές πρὸς τὰ ἔξω ἐπίπεδον, ἀπὸ τῆς στάθμης τοῦ ὁποίου ἐκπηδᾷ πρὸς τὰ ἄνω ὑψούμενον τὸ κέλυφος τῆς ἐκκλησίας (πίν. 106α καὶ εἰκ. 7). Αἱ κατὰ μῆκος τοῦ κυρίως ναοῦ ἐξωτερικαὶ ἀντηρίδες φθάνουν μόνον μέχρι τοῦ ἐν λόγῳ ἐπικλινοῦς ἐπιπέδου. Ἐντὸς τοῦ πάχους τοῦ ἀνατολικοῦ τοίχου τῆς ἐκκλησίας, ἀριστερὰ — πρὸς Β — ἀλλ' ἔξω αὐτῆς, ἀπεκαλύφθη ἐγγεγραμμένος ἡμικυλινδρικός χῶρος, πιθανῶς τὸ κάτω μέρος πύργου κωδωνοστασίου.

Ἐπὶ τῇ βάσει τῶν σωζομένων στοιχείων συνάγεται ὅτι ἡ ἐκκλησία ἐστεγάζετο ὑπὸ δύο καμαρῶν κατὰ τὸν τύπον τῶν σταυρεπιστέγων, ὑπὸ μιᾶς δηλαδὴ βασικῆς, κατὰ μῆκος καμάρας καὶ ἑτέρας ἐγκαρσίας πρὸς τὴν πρώτην (εἰκ. 7 καὶ 8). Διεσώθη μέρος τοῦ ἀνατολικοῦ σκέλους τῆς ἐγκαρσίας καμάρας μέχρι ἀποστάσεως ± 1.10 μ. ἀπὸ τοῦ νοτίου τυμπάνου τῆς (πίν. 106β καὶ εἰκ. 7). Τὸ ὅλον σύστημα στεγάσεως ὑπεστηρίζετο ὑπὸ τεσσάρων ἐνισχυτικῶν τόξων — «σφενδονίων» —, ἐκ τῶν ὁποίων τὰ μὲν ἀκραῖα ἔβαινον ἐπὶ ἐντοιχισμένων κιλιβάντων (πίν. 107α), τὰ δὲ μεσαῖα, τὰ φέροντα τὴν ἐγκαρσίαν καμάραν, ἐπὶ ἡμιεντοιχισμένων κιόνων (εἰκ. 6, 7 καὶ 8). Οἱ κίονες, ὕψους 2.65 μ. μετὰ τῆς βάσεως καὶ τοῦ κιονοκράνου, ἔχουν συληθῆ· διετηρήθησαν ὅμως οἱ κοῖλοι τύποι των ἐπὶ τῶν τοίχων (πίν. 107β), κατὰ χώραν δὲ κάτω μὲν τοῦ κοίλου τύπου διεσώθη πόδιον, ἐπὶ τοῦ ὁποίου ἠδράζετο ὁ κίων, κτιστὸν καὶ ἀπολήγον ἄνω εἰς πλάκα ἐκ τραχέος πρασινωποῦ λίθου (πίν. 108β), ἄνω δὲ ἐντοιχισμένον κιλιβαντοειδὲς ἐπίθημα (πίν. 108α πρβ. καὶ πίν. 107β). Οἱ ὄρθιοι τοῖχοι τῆς ἐγκαρσίας καμάρας διασώζονται ἀμφότεροι μέχρι τῆς κορυφῆς των, εἰς ὕψος ± 7.60 μ. ἀπὸ τοῦ δαπέδου (πίν. 109α). Τὸ διασωθὲν



Εἰχ. 8. Ἁγιος Λέων Μεθώνης. Τομὴ κατὰ μῆκος.

μέρος τῆς ἐγκαρσίας καμάρας ἀποκλείει, ὡς νομίζω, ἄλλην λύσιν τοῦ προβλήματος περὶ τῆς ἀρχιτεκτονικῆς μορφῆς τῆς ὑπὸ τῶν κιόνων ὑποστηριζομένης στέγης.

Ἡ ἐκκλησία ἦτο προσιτὴ ἐκ τῆς αὐτῆς διὰ θύρας (πλάτ. ± 0.80 μ.) ἀνοιγομένης εἰς τὸν βόρειον τοῖχον ὑπὸ τὴν ἐγκαρσίαν καμάραν. Ἐφωτίζετο δὲ ἀφ' ἐνὸς διὰ τριῶν στενουμένων πρὸς τὰ ἔξω φωτιστικῶν ἀνοιγμάτων, χαμηλὰ ἐπὶ τοῦ αὐτοῦ τοίχου καὶ ἀφ' ἑτέρου δι' ἀνά ἓν διλόβου παραθύρου, ὑψηλὰ εἰς τὰ τύμπανα τῆς ἐγκαρσίας καμάρας (πίν. 109β). Πιθανῶς ὑπῆρχεν ἐπὶ τοῦ νοτίου τοίχου ἓν εἰσέτι παράθυρον κατωτέρω τοῦ παραθύρου τοῦ τυμπάνου¹. Οἱ λοβοὶ τῶν διλόβων παραθύρων ἀπολήγουν ἄνω εἰς ἡμικύκλιον· ὅπαι ἐπὶ τῶν πλαισίων των, ἐξωτερικῶς, ὑποδηλοῦν ὅτι ταῦτα ἐφράσσοντο διὰ μεταλλίνου κιγκλιδώματος.

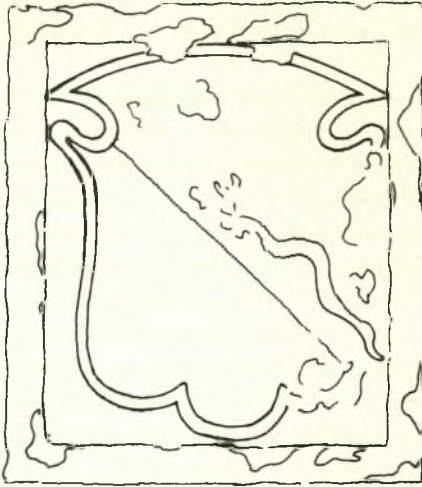
Ἐσωτερικῶς τοῦ πρὸς Δ. πυλῶνος τοῦ οἰκοδομήματος, ἐκατέρωθεν τούτου καὶ εἰς συμμετρικὴν διάταξιν (εἰς ἀπόστασιν ± 3.65 μ. ἀπὸ τῶν ἀντιστοιχῶν γωνιῶν), ὑπάρχει ἐν ἐπαφῇ πρὸς τὸν τοῖχον ἀνά ἓν σύστημα ἐκ δύο βάσεων κιόνων (διαμ. 0.37 μ.) συμφυῶν πρὸς πλίνθον (μῆκ. 1.10, πλάτ. 0.51 μ.) βαινουσάν ἐπὶ κτιστοῦ ποδίου (ὑψ. 0.60 μ.), ὀλικοῦ δὲ ὕψους 0.91 μ. (πίν. 110α καὶ εἰκ. 8). Εἰς ὕψος 1.20 μ. ἀπὸ τῶν διδύμων τούτων βάσεων ἐπὶ τοῦ τοίχου λείψανα δύο ζευγῶν ἀποθραυσμένων πελεκητῶν λίθων ὕψους 0.60 μ., μόλις ἐξεχόντων (πίν. 110β καὶ εἰκ. 8), τοποθετημένον δὲ ἀνά ἓνα κατὰ τοὺς κατακορύφους ἄξονας τῶν βάσεων, πρέπει νὰ ἐξηγηθῶν ὡς λείψανα κιονοκράνων μετὰ συμφυῶν ἐπιθημάτων, ἐντοιχισμένων δίκην κιλλιβάντων, προφανῶς διὰ νὰ ὑποβαστάζουσι τόξα στοῶν, αἱ ὁποῖαι ἐξετείνοντο κατὰ τὴν δυτικὴν πλευρὰν καὶ ἐν συνεχείᾳ, πιθανώτατα, καθ' ὅλον τὸ μῆκος τῆς βορείας πλευρᾶς τοῦ περιβόλου. Ἡ δυτικὴ στοὰ πρέπει νὰ συνεδυάζετο κατὰ τὰ νοτιοδυτικὰ πρὸς τὸν χῶρον, ὁ ὁποῖος ἐχρησίμευε διὰ τὴν ἀπὸ Δ. προσπέλασιν τῆς ἐκκλησίας (βλ. ἄνωτ. σ. 88-89). Ἀνοίγματα μεταξὺ τῶν ἀντηρίδων, ὑψηλὰ (πίν. 104β καὶ 105α)², ὑποσημαίνουν ὅτι ὑπεράνω τῆς στοᾶς ἐξετείνετο ὄροφος· αἱ κατασκευαὶ ὅμως αὗται — πλὴν τῶν κατὰ τ' ἀνωτέρω τοξοστοιχιῶν — ἦσαν πιθανώτατα ξύλιναι, διότι εἰς τὴν ἐσωτερικὴν ὄψιν τῶν τοίχων τοῦ περιβόλου δὲν παρατηροῦνται λείψανα θολωτῶν ἀρχιτεκτονικῶν μορφῶν, οὕτως, ὥστε νὰ μὴ ἐπιτρέπεται ἡ διατύπωσις ἄλλης ὑποθέσεως περὶ τοῦ ὀρόφου. Τὰ μέρη τῶν τοίχων τοῦ περιβόλου τὰ ἀντιστοιχοῦντα πρὸς τὴν ἐξωτερικὴν περίμετρον τῆς ἐπισημανθείσης στοᾶς διατηροῦν τὸ πάχος 1.32 μ. καθ' ὅλον τὸ ὕψος των, αἱ δὲ ἀντηρίδες

1. Εἰς τὴν θέσιν τοῦ ὑποτιθεμένου παραθύρου, ὑπὸ τὸ νότιον τύμπανον τῆς ἐγκαρσίας καμάρας, παρατηρεῖται μεγάλη ἀκανόνιστος ὀπή (πίν. 109α καὶ 112β), ἡ ὁποία πιθανώτατα ἐδημιουργήθη ἐξ αἰτίας τῆς συλῆσεως τῶν λιθίνων πλαισίων παραθύρου.

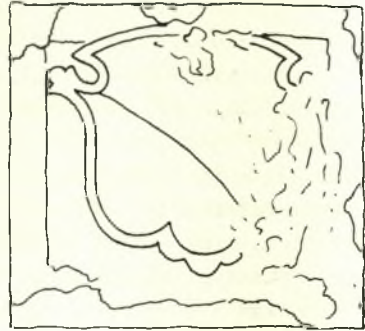
2. Βέβαιον εἶναι τὸ ἀνοίγμα τὸ μεταξὺ τῆς πρώτης καὶ τῆς δευτέρας ἀπὸ Δ. ἀντηρίδος τῆς νοτίας πλευρᾶς τοῦ περιβόλου.

φθάνουν ἐδῶ ἕως ἐπάνω (πίν. 105α καὶ εἰκ. 8) ἐν ἀντιθέσει πρὸς ὅ,τι παρετηρήθη κατὰ μῆκος τῆς νοτίας πλευρᾶς τοῦ κυρίως ναοῦ (πίν. 106α καὶ εἰκ. 7. Πρβ. ἄνωτ. σ. 89). Αἱ ἐντελῶς περιστατικῶς γενόμεναι μικραὶ ἀνασκαφικαὶ τομαὶ ὑπῆρξαν ἀνεπαρκεῖς πρὸς συναγωγὴν περαιτέρω συμπερασμάτων, ἰδίως ὅσον ἀφορᾷ εἰς τὸ ἀνάπτυγμα τῶν μετακιονίων τῆς ὑποτιθεμένης βορείας στοᾶς καὶ τὸ μῆκος αὐτῆς, ὡς καὶ εἰς τὸν τρόπον τῆς ἀρχιτεκτονικῆς συνδέσεως τῆς δυτικῆς στοᾶς μετὰ τῶν δυτικῶν μερῶν τῆς ἐκκλησίας.

Ἡ τοιχοδομία τοῦ μνημείου συνίσταται ἐξ ἐπιμελοῦς ἀργολιθοδομῆς (πίν.



Εἰκ. 9. Θυρεὸς ὑπερᾶνω τοῦ παρθύρου τοῦ βορείου τυμπάνου τῆς καμάρας.



Εἰκ. 10. Θυρεὸς ὑπερᾶνω τοῦ παρθύρου τοῦ νοτίου τυμπάνου τῆς καμάρας.

104β κ.έ.) μετὰ παρεμβλητῶν ὀπτῶν πλίνθων. Οἱ λίθοι εἶναι ἀκανόνιστοι ἢ πλακοειδεῖς ἐκ πρασινωποῦ, τραχείας ὕφης ἐγχωρίου ὕλικου, ἄλλοτε μεγάλοι καὶ ἄλλοτε μικροί· ἐνιαχοῦ παρατηροῦνται καὶ πῶροι. Τὸ κεράμινον ὕλικόν εἶναι διηυθετημένον κατὰ ὀριζοντίους ἀλλὰ μὴ κανονικὰς στρώσεις· ὄχι σπανίως παρεμβάλλονται τεμάχια κεράμων ὀρθίως μετὰ τῶν λίθων (πίν. 111α). Ἐνίοτε παρατηρεῖται τάσις διακοσμητικῆς τοποθετήσεως τῶν πλίνθων πρὸς ἐπίτευξιν ἐντυπώσεως ὡς ἢ ἀπὸ τῶν κεραμοπλαστικῶν (πίν. 111β. Πρβ. καὶ πίν. 111α ἀριστερά). Οἱ μεγάλοι λίθοι χρησιμοποιοῦνται ἄλλοτε εἰς ὑψηλὰ μέρη (πίν. 111α) καὶ ἄλλοτε εἰς χαμηλά (πίν. 112α), βεβαίως κατὰ τύχην, συμφώνως πρὸς τὰς δυνατότητας τῆς ἐκ διαφόρων πηγῶν προσπορίσεως τοῦ ὕλικου. Εἰς τὰς γωνίας χρησιμοποιοῦνται πελεκητοὶ δόμοι. Εἰς τοὺς τοίχους τῆς ἐκκλησίας χρησιμοποιοῦνται ὡς ἐπὶ τὸ πλεῖστον μικροὶ λίθοι καὶ πολλὰ μικρὰ τεμάχια κεραμίδων

(πίν. 112β). Εἰς τὰς ἀντηρίδας ἢ μετὰβασεις ἀπὸ τῶν χαμηλῶν παχέων μερῶν των εἰς τὰ λεπτότερα ὑψηλὰ γίνεται μέσῳ παρεμβλήτου λιθίνου λαξευτοῦ κυματίου λοξῆς τομῆς («ξέχυμα») (πίν. 113). Λίθοι λαξευτοὶ χρησιμοποιοῦνται καὶ ὡς πλαίσια τῶν παραθύρων (πίν. 109 καὶ 112β. Πρβ. καὶ πίν. 114)· φαίνεται δὲ ὅτι ὅλα τὰ ἀνοίγματα ἔφερον λίθινα πελεκητὰ πλαίσια, τὰ ὅποια ὅμως ἐσυλήθησαν ἀποσπασθέντα βιαίως, ὅθεν αἱ μεγάλαι φθοραὶ τοῦ μνημείου εἰς τὰς θέσεις τῶν ἀνοιγμάτων. Τὰ πλαίσια τῶν διλόβων παραθύρων φέρουν κατὰ τὴν ἐσωτερικὴν των περίμετρον βαθεῖαν περιτένειαν («πατούραν») (πίν. 114).

Ἐκ τῶν λιθίνων λαξευτῶν μελῶν τοῦ μνημείου διεσώθησαν μόνον τὰ ὑψηλά, κατὰ χώραν ἀπομείναντα : οἱ κιλλίβαντες τῶν σφενδονίων καὶ τὰ κιλλίβαντοειδῆ ἐπιθήματα τῶν κιόνων (πίν. 107 καὶ 108α). Οἱ κιλλίβαντες κοσμοῦνται διὰ κανόνος καὶ κοιλοκῦρτου κυματίου, τὰ ἐπιθήματα εἶναι τεκτονικὰ ἀδιακόσμητα, τὰ δ' ὑπὸ τούτων φερόμενα τόξα πατοῦν ἐπὶ τῶν φορέων των μέσῳ ποδαρικοῦ ἔχοντος ἐκατέρωθεν δύο βαθείας, εἰς ὀρθὴν γωνίαν ἐγκοπίας.

Εἰς ἀμφοτέρωτα τὰ τύμπανα τῆς ἐγκαρσίας καμάρας τῆς ἐκκλησίας εἶναι ἐντοιχισμένοι ὑπεράνω τῶν παραθύρων ἀνὰ μίαν πλάκες ἐκ λευκοῦ μαρμάρου, ἐκάστη τῶν ὁποίων κοσμεῖται δι' ἐλαφρῶς ἀναγλύφου θυρεοῦ ἐντὸς πλαισίου ἐξ ἀπλῆς ταινίας (πίν. 114. Πρβ. καὶ τὰ σχέδια εἰκ. 9 καὶ 10). Ὁ θυρεὸς συνίσταται ἐκ λυροειδοῦς σώματος μετ' ἐπιπέδου πρὸς τὰ κάτω καμπύλην βάσιν καί, ἄνω, μετ' ἐπιπέδου κορυφῆν, διατεταμένον δ' ἐκ δεξιῶν διὰ διαγωνίου γραμμῆς. Ὁ θυρεὸς ἐπαναλαμβάνεται καὶ εἰς τὰς δύο πλάκας μετ' ἀνεπαισθήτους ἀπ' ἀλλήλων παραλλαγὰς. Πρόχειρος ἔρευνα πρὸς ταῦτις τῶν θυρεῶν δὲν ἀπέδωκεν ἀποτέλεσμα, ἡ ἔρμηνεία του ὅμως θὰ παράσχη, ἐνδεχομένως, χρήσιμον τεκμήριον περὶ τοῦ μνημείου.

Ἐσωτερικῶς ἡ ἐκκλησία ἦτο ἄλλοτε διακοσμημένη διὰ τοιχογραφιῶν· ἀμυδρῶς μόνον διακρίνονται ἐλάχιστα λείψανα — μορφαὶ ὀλοσώμων ἀγίων — ἰδίως κατὰ τὰ ἀνατολικὰ μέρη τοῦ νοτίου τοίχου.

Οἱ δυτικοὶ χαρακτῆρες τοῦ «Ἁγιο-Λέου» — ἀρχιτεκτονικὴ διάταξις, ἐγγεγραμμένη ἀψίς, ἐξωτερικαὶ γοθτικῆς μορφῆς ἀντηρίδες, στοαὶ μετ' ἐπιπέδου κιόνας — καθιστοῦν ἐκδηλὸν τὸν προορισμὸν του: θρησκευτικοῦ κτίσματος ἀνήκοντος εἰς τὸ λατινικὸν δόγμα. Ἡ ἐκκλησία ἦτο ἀφιερωμένη εἰς τὸν γερμανὸν προσκυνητὴν Λέοντα, ὁ ὅποιος εἶχε μαρτυρήσει πεσὼν εἰς χεῖρας τῶν Τούρκων, ἀκριβῶς δὲ τὸ λείψανόν του φαίνεται ὅτι ἐφυλάσσετο ἐδῶ.

Τὸ μνημεῖον μαρτυρεῖται ρητῶς διὰ πρώτην φοράν κατὰ τὸ ἔτος 1497, φέρεται δὲ ὡς κτίσμα τῶν ἐνετῶν¹. Πράγματι κατὰ τὴν χάραξιν τοῦ οἰκοδομήματος ἔχει ληφθῆ ὡς μονὰς μετρήσεως ὁ ἐνετικὸς πούς (0.3473 μ.). Χαρακτηριστικὴ εἶναι ἐξ ἄλλου ἡ ρυθμικὴ σύνθεσις τοῦ χώρου. Συγκεκριμένως: Τὰ σφενδόνια μετροῦν εἰς πλάτος ἕνα καὶ ἡμισυ ἐνετικὸν πόδα (± 0.52 μ.), τὰ δύο πρὸς Α. τῆς ἐγκαρ-

1. Πληροφορίαι: ΔΔ 17, 1961/62, Χρονικά 105 (Δ. Ι. ΠΑΛΛΑΣ).

σίας καμάρας ζεύγματα (travées, Joche), ἴσα μεταξύ των, μετροῦν εἰς πλάτος ἑννέα πόδας ($9 \times \pm 0.35 \mu.$), ἡ ἐγκαρσία καμάρα μετρεῖ δέκα πόδας ($10 \pm 0.35 \mu.$), ἥτοι εἶναι κατὰ ἓνα πόδα εὐρύτερα ἑκατέρου τῶν ἀνατολικῶν ζευγμάτων, τὰ δυτικὰ δὲ ζεύγματα, ἐπίσης ἴσα μεταξύ των, εἶναι κατὰ δύο πόδας εὐρύτερα ($12 \times \pm 0.35 \mu.$) τοῦ μεσαίου. Ἡ ἀναλογία τέλος τοῦ μήκους τοῦ ἀνατολικῶς τῆς ἐγκαρσίας καμάρας τμήματος (7.01 $\mu.$) πρὸς τὸ πλάτος του (4.94 $\mu.$) εἶναι ἡ τῆς χρυσῆς τομῆς. Ἡ κατὰ αὐξουσάν — καί, ἀντιθέτως, κατὰ φθίνουσάν — πρόοδον, ἐπὶ τῇ βάσει μαθηματικῆς ἀντιλήψεως, σύνθεσις αὕτη τοῦ χώρου προεκάλει ἄλλην ἐντύπωσιν εἰς τὸν ἀπὸ Δ. εἰσερχόμενον εἰς τὴν ἐκκλησίαν καὶ ἄλλην εἰς τὸν ἀπὸ τοῦ βήματος πορευόμενον πρὸς τὰ ἔξω. Εἰς τὸν ἀπὸ Δ. ἐρχόμενον ἐφαίνεται ὁ χῶρος ὡς νὰ βραχύνεται ἐντατικῶς καὶ νὰ περατοῦται ταχέως· εἰς τὸν βλέποντα ἀπὸ τοῦ βήματος πρὸς Δ., ὅπου ὁ ναὸς ἐπερατοῦτο πιθανῶς εἰς σύστημα τόξων (βλ. ἀνωτ. σ. 89), ἐφαίνεται ὁ χῶρος νὰ ἀνελίσσεται ἀργὰ καὶ ἀνέτως.

Ὁ τύπος τῆς ἐκκλησίας, ἀπλοῦς σταυρεπίστεγος, εἶναι προφανὲς ὅτι προέρχεται ἐκ τῆς ἐντοπίας, δηλαδὴ τῆς ἑλλαδικῆς παραδόσεως ἐκκλησιαστικῆς ἀρχιτεκτονικῆς¹. Ἡ διαφορὰ πλάτους τῶν ζευγμάτων ἐπεβλήθη βεβαίως ἐκ τῆς ἐπιθυμίας τοῦ νὰ τοποθετηθῇ ἡ ἐγκαρσία καμάρα ἐκεῖθεν τοῦ μέσου τοῦ μήκους τοῦ κυρίως ναοῦ· ἀλλ' ἡ ρυθμικὴ ἐπὶ τῇ βάσει μαθηματικῆς ἀντιλήψεως σύνθεσις τῶν μεγεθῶν ἀντανακλᾷ κλασσικίζουσάν παιδεῖαν, ἡ ὅποια ἐνθυμίζει τὸ πνεῦμα τῆς Ἰταλικῆς Ἀναγεννήσεως. Παραλλήλως ἡ τοιχοδομία προδίδει κατασκευὴν ἐπὶ τῇ βάσει τῶν ἐντοπιῶν μεθόδων, δι' ἑλλήνων δηλαδὴ τεχνιτῶν· ἀλλὰ τὸ πνεῦμα τὸ ἐμψυχῶνον τὸ οἰκοδόμημα εἶναι δυτικόν. Ὁ ἄνετος ὑψηλὸς χῶρος, οἱ ἡμιεντοιχισμένοι κίονες, ἡ ἐν γένει ἀρχιτεκτονικὴ παιδεῖα εἶναι ἰταλικά. Ὁ Ἅγιος Λέων τῆς Μεθώνης ἐν συγκρίσει πρὸς τὴν ἐκκλησίαν τοῦ Σωτῆρος (S. Salvatore) τοῦ Ἡρακλείου Κρήτης, ὑψηλὴν καὶ ξυλόστεγον, μὲ ἐξωτερικὰς ἐπίσης ἀντηρίδας, ἀλλ' ἀμιγέστερον γοθτικοῦ ὕφους², ἐκφράζει κλίμα πολιτιστικῆς συμβιώσεως μεταξύ ἑλλήνων καὶ βενετῶν, ἐντὸς τοῦ ὁποίου δηλαδὴ — εἰς τὴν συγκεκριμένην ταύτην περίπτωσιν — ἐπετεύχθη ἐκ μέρους τοῦ βενετοῦ ἀρχιτέκτονος καὶ τῶν ἐντολέων του ἀφομοιώσις ἑλληνικοῦ τύπου λατρευτικοῦ χώρου — τοῦ κυρίως ναοῦ — καὶ δομικῶν μεθόδων χρησιμοποιοιμένων ὑπὸ ἑλλήνων τεχνιτῶν.

β) « Κ τ ἡ ρ ι ο ν » : Ὁχι πολὺ μακρὰν τοῦ Ἁγίου Λέοντος, εἰς τὴν περιοχὴν τὴν καλουμένην «Στενά» (τά-), ἐπεσημάνθη βυζαντινὸν ἡρειπωμένον οἰκο-

1. Πρβ. προχείρως τὰ παραδείγματα σταυρεπίστεγων ἐκκλησιῶν τὰ συγκεντρωθέντα ὑπὸ Α. Κ. ΟΡΑΝΔΟΥ, Οἱ σταυρεπίστεγοι ναοὶ τῆς Ἑλλάδος, ABME 1, 1935, 41 - 50, καὶ Σταυρεπίστεγοι ναοὶ Βάθειας Εὐβοίας, αὐτ. 7, 1951, 111 - 130.

2. GIUSEPPE GEROLA, Monumenti veneti nell'isola di Creta, II, Venezia 1908, 120 κ.ε. εἰκ. 72.

δόμημα. Ὑπὸ πυκνοὺς βάτους διακρίνεται μόνον τοῖχος σωζόμενος εἰς μῆκος ± 4.00 μ. καὶ μέχρι ὕψους ± 2.00 μ. Εἶναι ἐκτισμένος δι' ἀργολιθοδομῆς μετὰ παρένθετα θραύσματα κεραμίδων, τὰ ὅποια κατεβλήθη φροντίς νὰ τοποθετηθῶν κατὰ τὸ μᾶλλον ἢ ἥττον κατὰ ὀριζοντίους στρώσεις, ἐνιαχοῦ δὲ καὶ καθέτως (πίν. 115α). Τὸ μνημεῖον τοῦτο, πρὸς τὸ παρὸν ἀγνώστου προορισμοῦ, προέρχεται ἐκ τῶν μεσοβυζαντινῶν χρόνων.

Βορείως τοῦ «Κτηρίου» ἐντὸς κτήματος τοῦ ἐκ Μεθώνης κ. Γεωργίου Ροῦμπου ἐφυλάσσοντο ὑπὸ τούτου, πρὸ καιροῦ κατὰ τὴν καλλιέργειαν τοῦ κτήματός του εὑρεθέντα καὶ μοι παραδόθησαν ὑπὸ τοῦ ἰδίου τὰ κατωτέρω ὄστρακα βυζαντινῶν ἀγγείων:

— Τεμάχιον μεγάλου πινακίου μετὰ ἀνυψωμένον χεῖλος (μῆκ. 0.11, πλάτ. 0.11 μ.). Τὸ χεῖλος ἐλλείπει (πίν. 115β). Περιμετρικὴ ζωφόρος πλαισιουμένη ἐκατέρωθεν ὑπὸ ζεύγους καμπύλων ὁμοκέντρων γραμμῶν· ἐπὶ τοῦ δίσκου δύο ἐνόητες καμπύλων γραμμῶν. Εἰς τὴν ζωφόρον ζῶα τρέχοντα πρὸς δεξιὰ: Ἐν, μετὰ τὰ νῶτα καὶ τοὺς ὀπισθίους πόδας ἀνυψωμένους εἰς τὸν ἀέρα (τὸ πρόσθιον μέρος ἐλλείπει), ἀκολουθούμενον ὑπὸ ἄλλου (σῶζεται μόνον τὸ πρόσθιον μέρος) στρέφοντος τὴν κεφαλὴν πρὸς τὰ ὀπίσω. Παριστάνεται πιθανῶς κύων διώκων λαγῶν. Τὸ βάθος πληροῦται ὑπὸ κυματοειδῶν γραμμῶν. Πηλὸς καστανὸς ἀνοικτοῦ τόνου, γάνωσις λευκὴ μετὰ μικρὰν πρασινωπὴν κηλῖδα, ἐπὶ τῆς γανώσεως ὁ διάκοσμος ἐγχάρακτος, ἐφυάλωσις ὑποκιτρίνη.

— Πινακίου πέντε τεμάχια: Ὁ πυθμὴν μετὰ βάσιν (μῆκ. 0.97, πλάτ. 0.08, διάμ. βάσεως 0.074, ὕψ. βάσεως 0.007 μ.) καὶ τεμάχια ἐκ τοῦ χεῖλους (μῆκ. 0.08 πλάτ. 0.072 — μῆκ. 0.087 πλάτ. 0.079 — μῆκ. 0.102 πλάτ. 0.058 καὶ μῆκ. 0.092 πλάτ. 0.042 μ.). Τὸ χεῖλος ἀπλωτόν (πίν. 116α-β). Εἰς τὸν δίσκον μέγα ζῶον (ἔλαφος;) μετὰ ἐστραμμένην τὴν κεφαλὴν πρὸς τὰ ὀπίσω, δεξιὰ λαγῶδες τρώγων φύλλον καὶ ἀριστερὰ μέρος κεφαλῆς τρίτου ζώου (πίν. 116α)· ἐπίσης μέρος ἄλλου ζώου(;) ὡσὰν κατακειμένου (πίν. 116β). Ὅπισθεν τοῦ μεγάλου ζώου δένδρον. Εἰς τὸ χεῖλος πλαίσιον ἐκ πέντε διαδοχικῶν καμπύλων ὁμοκέντρων ταινιῶν, εἰς τὸ κέντρον μικρὰ κοιλότης ἐκ τοῦ ἄξονος τοῦ διαβήτου. Τὸ βάθος πληροῦται δι' ἐγχαράκτων γραμμῶν· εἰς τὸ πλαίσιον δέσμαι ἀκτινοειδῶς διατεταγμένον γραμμῶν. Πηλὸς κιτρινόφαιος κακῶς ὠπτημένος, γάνωσις λευκὴ, ὁ διάκοσμος ἐγχάρακτος, αἱ ταινίαι τοῦ πλαισίου κοῖλαι κατὰ τὸν τρόπον τῶν ἐπιπεδογλύφων, ἐφυάλωσις ὑποκιτρίνη. Ἡ γάνωσις καὶ ἡ ἐγχάραξις τῆς διακοσμήσεως ἔγιναν, ὅτε ὁ πηλὸς ἦτο ἀκόμη σχετικῶς μαλακός.

Διὰ τῆς διαγραμμίσεως τοῦ βάθους γύρω τῶν διακοσμητικῶν των θεμάτων τὰ ἀνωτέρω ὄστρακα ἐνθυμίζον προΐοντα κεραμεικῶν ἐργαστηρίων τῆς Κωνσταντινουπόλεως: Ἰνσταμπούλ, Ἀρχαιολ. Μουσ. ἀριθ. 6925 (Rob. B. K. STEVENSON, *The Great Palace of the Byzantine Emperors. First Report*, London 1947, 56 πίν. 20, 10. A. H. S. MEGAW, *Zeuxippus Ware*, BSA 63, 1968, 76 πίν. 20 b) καὶ ἀριθ. 6052 (MEGAW 72 ἀριθ. 2 πίν. 14 b).

Τὰ ἀνωτέρω ὄστρακα ἀπεστάλησαν εἰς τὸ Μουσεῖον τῆς Πύλου, διὰ νὰ διαφυλαχθοῦν ὁμοῦ μετὰ τῶν ἄλλων ἐκ Μεθώνης εὐρημάτων¹.

3 ANA TΗN ΠΟΛΙΝ
ΤΗΣ ΜΕΘΩΝΗΣ

Γ λ υ π τ ᾶ κ α ι ἑ π ι γ ρ α φ α ῖ : Ἐπὶ τῇ εὐκαιρίᾳ τῶν ἐν τῇ περιοχῇ τῆς Μεθώνης ἀνασκαφικῶν ἐρευνῶν μου, περιελθὼν τὴν σημερινὴν πόλιν ἐσημείω-

σα τὰ κατωτέρω λίθινα ἀντικείμενα:

— Τεμάχιον βυζαντινοῦ θωρακίου (πίν. 117α). Ἀνάγλυφα τετράγωνον ἐκ τριπλῆς ταινίας συμπλεκομένης κατὰ τὸ σύστημα τῶν σηρικῶν τροχῶν· ὑπὸ κάτω τετραγώνου παισιουταί λέων, ὑπὸ τοῦ ἄνω ρόδαξ ἐκ τεσσάρων φύλλων ἀνθεμοειδοῦς ἀκάνθου σταυροειδῶς διατεταγμένον· ἔξω τῶν τετραγώνων τὸ βάθος εἶναι διάτρητον. Μάρμαρον. Ἀριστερὰ καὶ ἄνω ἑλλιπές. Ὑψ. 0.585, πλάτ. 0.425, πάχ. 0.06 μ. Οἰκία κ. Ἰωάννου Κουρούπα. Ἡ διάτρητος τεχνικὴ εἰς τὸ παράδειγμα τοῦτο συνιστᾷ ἀρχαϊστικὴν ἐπανάληψιν τρόπου συνήθους εἰς ὁμάδα παλαιοχριστιανικῶν θωρακίων. Ὅμοια τεχνικὴ ἀπαντᾷται εἰς μεσοβυζαντικά θωράκια τοῦ τέμπλου τοῦ Ἁγίου Πέτρου Καστάνιας Δυτικῆς Μάνης (ἀδημοσίευτος). Ἀνάγεται πιθανῶς εἰς τὸ ἀ΄ ἡμισυ τοῦ 12ου αἰ.

— Ὀκτάπλευρον βυζαντινὸν κιονόκρανον, ἄλλοτε συμφυῆς πρὸς ὀκταγωνικὸν κιονίσκον πιθανῶς τέμπλου (πίν. 117β). Εἰς τὴν μεσαίαν πλευρὰν τῆς προσθίας ὄψεως κυματοειδῆς ἔλιξ μετὰ ἡμίφυλλα ἀνθεμίου, εἰς τὰς ἐκατέρωθεν πλευρὰς ἀνά ἐν ἔλιγμα· ἡ ὀπισθία ὄψις ἀδιακόσμητος. Τεχνικὴ ἐπιπεδόγλυφος. Ὑψ. 0.40, ἄβαξ 0.18 × 0.17, κάτω 0.12 μ. Οἰκία κ. Δ. Μίχου. Ἡ πολὺ λιτὴ καλλιτεχνικὴ μορφή τῆς ἔλικος, μετὰ τοὺς πριονωτοὺς λοβούς, ἐνθυμίζει γλυπτὰ ἐκκλησιῶν τῆς Μάνης ἀσφαλῶς, ὡς πιστεύω, ἐπιχωρίου προελεύσεως: Ἀρχιστρατήγου Μπουλαριῶν (N. B. ΔΡΑΝΔΑΚΗΣ, Βυζαντιναὶ τοιχογραφίαι τῆς Μέσα Μάνης, ἐν Ἀθήναις 1964, 18 πίν. 10 β), Ἁγίου Γεωργίου παρὰ τὸ Βρίκιον (αὐτ. 20 πίν. 13β), Ἐπισκοπῆς παρὰ τὸ Σταυρί (68 πίν. 53α), Ἀγήτριας (77, πίν. 61β). Τῆς αὐτῆς τεχνοτροπίας παράδειγμα εἰς Ἁγιὸν Θεόδωρον Βάμβακα χρονολογεῖται εἰς τὸ ἔτος 1075 (αὐτ. 20 πίν. 13α).

— Κιονόκρανον ἐνετικόν (πίν. 118 α-β). Εἰς τὰς γωνίας ἀνά ἐν δυσδιάκριτον, λόγῳ τῆς φθορᾶς τοῦ λίθου, θέμα (φανταστικόν τι ὄν ἢ κέρας τῆς ἀμαλθείας ἢ σαρκῶδες φύλλον ἀκάνθου ἀναδιπλούμενον ἐκ τῶν κάτω), μεταξὺ τούτων — εἰς τὰς κυρίας ὄψεις τῆς καλάθου — ὄρθια ἡμίφυλλα ἀκάνθου καί, εἰς τὸ μέσον, καρποὶ καὶ ἄνθη· εἰς τὴν βᾶσιν παχὺ ἡμικυλινδρικὸν κυμάτιον. Ὁ ἄβαξ ἡμικυλινδρικός. Πωρόλιθος. Διάμ. 0.21, ἄβαξ 0.325 × 0.325, ὕψ. 0.255 μ. Οἰκία κ. Δ. Μίχου.

— Κιονόκρανον ἐνετικόν (πίν. 118γ εἰς τὸ μέσον καὶ 119α δεξιὰ). Κάλαθος κυλινδρική, ὑπὸ τὰς γωνίας τοῦ ἄβακος ἔλικες, ὑπὸ ἐκάστην τῶν ὀπίσθιων ἀπλοῦ-

1. Πρβ. ΑΕ 1968, 159 - 173 (Δ. Ι. ΠΑΛΛΑΣ).

ται ἀνεστραμμένον φύλλον· διαμέσως ἀνὰ εἷς τετράφυλλος ρόδαξ· κάτω ἡμικυλινδρικὸν κυμάτιον. Ὁ ἄβαξ ἐκ πλίνθου καὶ ἡμικυλινδρικοῦ κυματίου. Λίθος πιθανῶς δαλματικός. Ἄβαξ 0.345, διάμ. 0.21 μ. Εἰς δύο τεμάχια. Οἰκία κ. Δ. Μίχου.

— Κορυφὴ πλαισίου γοθτικοῦ τριλόβου παραθύρου (πίν. 118γ καὶ 119α πρῶτον ἐξ ἀριστερῶν). Πρὸς τὰ ἔσω ταινία ἐκ κυρτοῦ καί, ἀκολούθως, ἑτέρα ἐκ κοίλου κυματίου· πρὸς τὰ ἔξω διπλῆ σειρὰ ἀντιθέτως διατεταγμένων ὀδόντων. Κάτω ἔλλιπές. Λίθος πιθανῶς δαλματικός. Οἰκία κ. Δ. Μίχου.

— Ὅμοιον τεμάχιον (πίν. 118γ καὶ 119α δεῦτερον ἐξ ἀριστερῶν). Κάτω ἔλλιπές. Λίθος ὅμοιος. Οἰκία κ. Δ. Μίχου.

— Τεμάχιον πλαισίου γοθτικοῦ τριλόβου παραθύρου (πίν. 118α δεξιὰ καὶ 119β). Φαίνεται νὰ εἶναι ἡ συνέχεια τοῦ ἀριστεροῦ σκέλους τοῦ εὐθὺς ἀνωτέρω σημειωθέντος ἀρχιτεκτονικοῦ μέλους. Πλάτ. 0.30, πάχ. 0.13 μ. Ἄνω καὶ κάτω ἔλλιπές. Εἰς δύο τεμάχια. Οἰκία κ. Δ. Μίχου.

— Τεμάχιον ὑπερθύρου (πίν. 119γ). Πρὸς τὰ ἔξω ὀρθογώνιον πλαίσιον ἐκ διπλῆς σειρᾶς ἀντιθέτως διατεταγμένων ὀδόντων, πρὸς τὰ ἔσω ἐγγράφεται τόξον ἐκ τριῶν ὁμοκέντρων κυματίων, εἰς τὸ μεταξὺ τοῦ ὀρθογωνίου καὶ τοῦ τόξου τρίγωνον ἀνάγλυφος ρόδαξ καὶ φύλλον. Λίθος πιθανῶς δαλματικός. Μῆκ. 0.48, πλάτ. 0.22, πάχ. 0.18 μ. Δεξιὰ καὶ κάτω ἔλλιπές. Οἰκία κ. Δ. Μίχου.

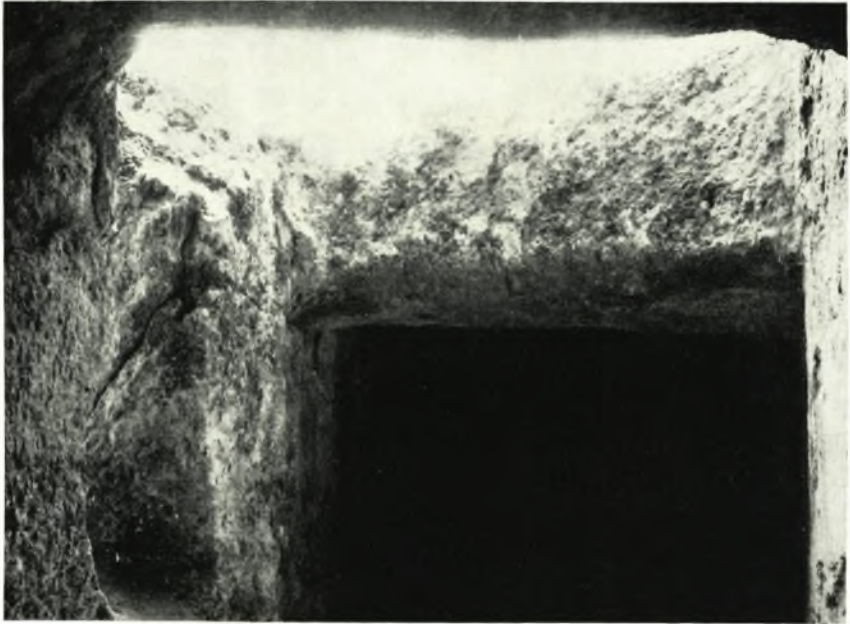
Τὰ ἀνωτέρω ἀρχιτεκτονικὰ μέλη, προερχόμενα ἐξ ἐνετικοῦ οἰκοδομήματος, πιθανώτατα περισυνελέγησαν ἐκ τοῦ φρουρίου τῆς Μεθώνης.

— Τουρκικὴ ἐπιτάφιος ἐπιγραφή (πίν. 120α). Γράμματα ἀνάγλυφα, τὸ μεταξὺ βάθος τραχύ. Ἀναφέρεται εἰς τινὰ Σισμὰν Μπετζαντὲ Μουσταφᾶ ἀποθανόντα κατὰ τὸ ἔτος 1805/6. Μάρμαρον κυανωπὸν. Ὑψ. 0.63, πλάτ. 0.165, πάχ. 0.08 μ. Οἰκία κ. Δ. Μίχου.

— Τουρκικὴ ἐπιτάφιος ἐπιγραφή (πίν. 120β). Γράμματα ἀνάγλυφα, οἱ στίχοι χωρίζονται ἀπ' ἀλλήλων δι' ἀναγλύφων ταινιῶν. Κάτω ἀνάγλυφος λόγχη μὲ σημαίαν καὶ πτέρυγες (ἰστίον;)· ἄνω σαρίκιον. Κατέστη δυνατὸν νὰ ἀναγνωσθῇ μόνον ἡ χρονολογία 28 Ἰανουαρίου 1706. Μάρμαρον λευκόν. Ὑψ. 1.28 πλάτ. 0.31, πάχ. 0.13 μ. Οἰκία κ. Ἀγγ. Φραγκούλη¹.

ΔΗΜΗΤΡΙΟΣ ΠΑΛΛΑΣ

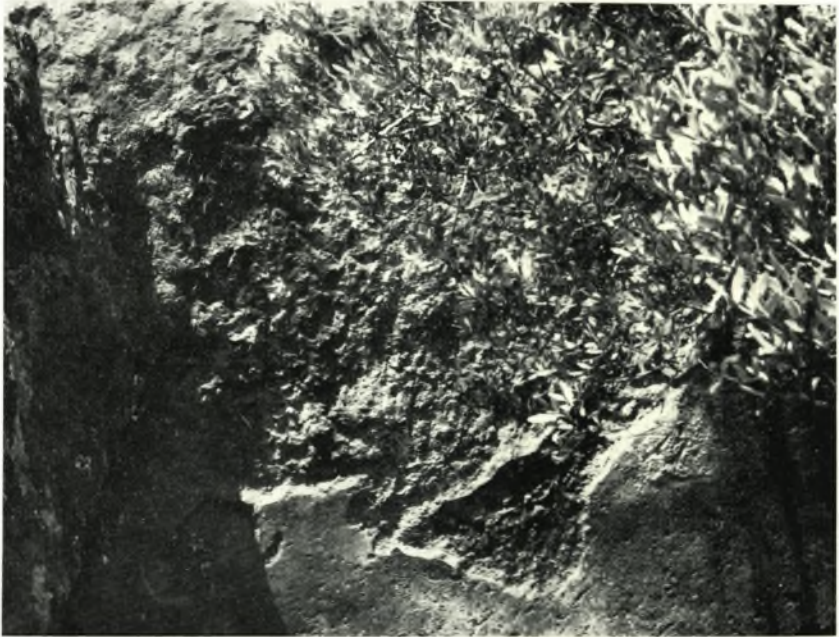
1. Αἱ τουρκικαὶ αὗται ἐπιγραφαί, ἀρκετά, ὡς φαίνεται, δυσζύμβλητοι, κατέστη δυνατόν νὰ ἀναγνωσθοῦν, μεταγραφοῦν καὶ μεταφρασθοῦν μόνον ἐν μέρει ὑπὸ τοῦ κ. Δημητριάδου, τοῦ ἐν Θεσσαλονίκῃ Ἰδρύματος Μελετῶν τῆς Χερσονήσου τοῦ Αἴμου, τῇ εὐγενεῖ φροντίδι τοῦ Διευθυντοῦ τοῦ Ἰδρύματος κ. Βασιλείου Λαοῦρδα. Ἀντὶ ἀποσπασματικῆς παραθέσεως τῶν ὑπὸ τοῦ κ. Δημητριάδου κατανοηθέντων μερῶν προετίμησα νὰ σημειώσω ἀνωτέρω ὅ,τι κατάρθωσα νὰ συναγάγω ὡς νόημα.



α. Ὑπόγειος δεξαμενὴ εἰς Λυκοτόμαρον Μεθώνης. Τὸ στόμιον (ἄνω) καὶ ἔσωτερικόν.
Ἄριστερὰ ἡ θυρίς (ἀπὸ Β.).



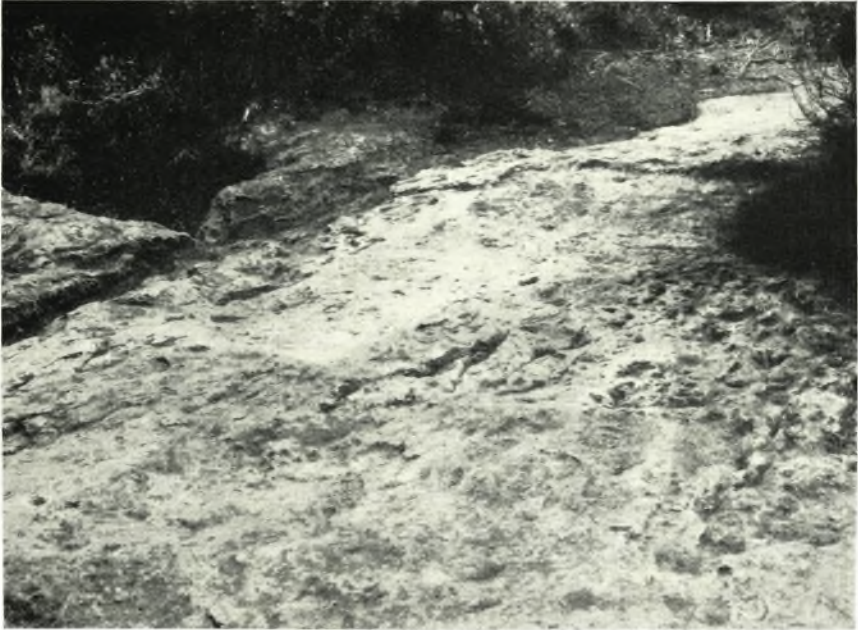
β. Ὑπόγειος δεξαμενὴ εἰς Λυκοτόμαρον Μεθώνης. Ἐσωτερικόν — τὸ πέρας — τῆς νοτίας
πτέρυγος (ἀπὸ Β.).



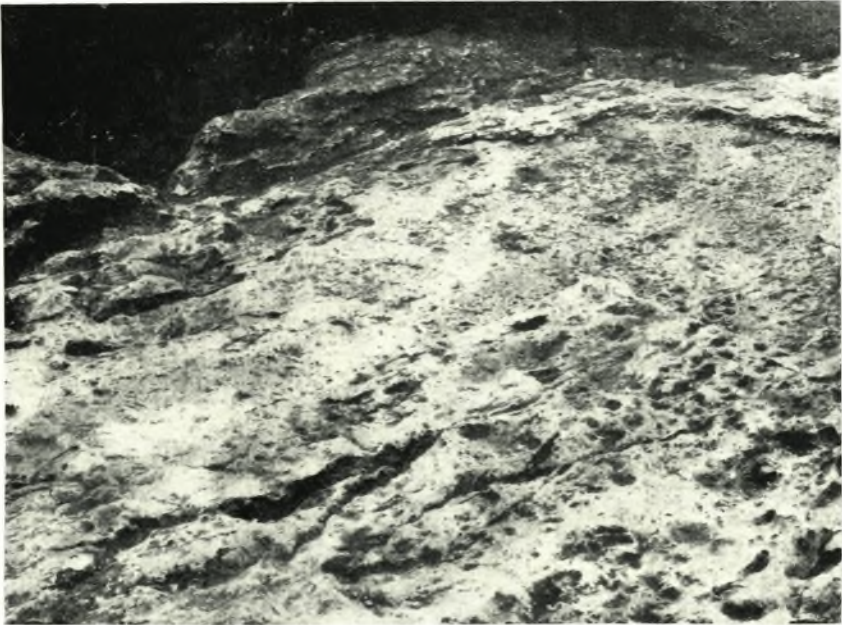
α. Ὑπόγειος δεξαμενὴ εἰς Λυκοτόμαρον Μεθώνης. Ἐπίχρισμα ὑπὸ τὸ στόμιον μὲ ἴχνη «χρώσεων» (ἀπὸ Α.).



β. Ὑπόγειος δεξαμενὴ εἰς Λυκοτόμαρον Μεθώνης. Ἐποψίς τῆς θυρίδος (ἀπὸ Α.).



α. Ὑπόγειος δεξαμενὴ εἰς Λυκοτόμαρον Μεθώνης. Λαξεύματα ἐπὶ τοῦ βράχου νοτίως τοῦ στομίου (ἀπὸ Β.Δ.).



β. Ὑπόγειος δεξαμενὴ εἰς Λυκοτόμαρον Μεθώνης. Λαξεύματα ἐπὶ τοῦ βράχου νοτίως τοῦ στομίου (λεπτομέρεια).



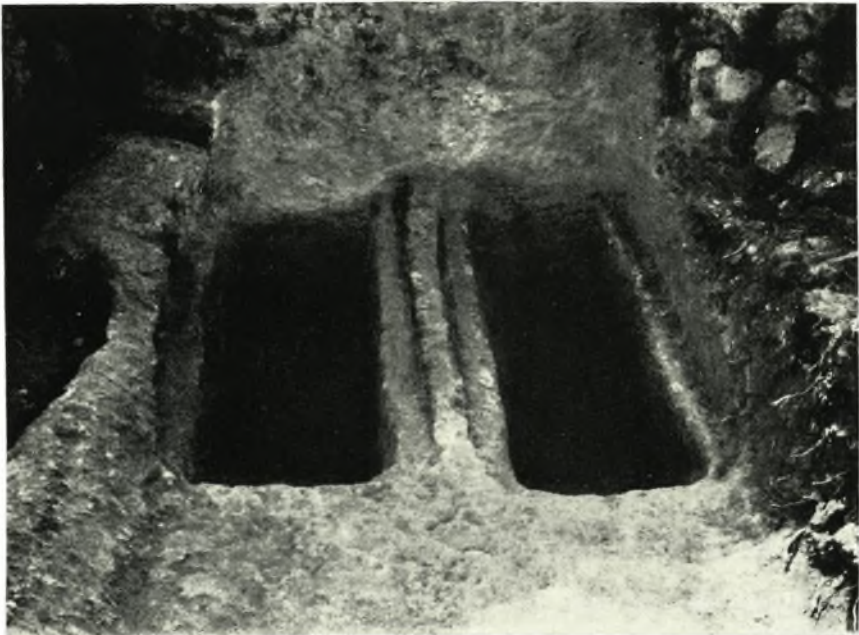
α. Ὑπέργειος δεξαμενή εἰς Λυκοτόμαρον Μεθώνης. Ἐποψὶς ἀπὸ Α.



β. Ὑπέργειος δεξαμενή εἰς Λυκοτόμαρον Μεθώνης. Λεπτομέρεια τῆς ἐσωτερικῆς ἐπιφανείας.



α. Ὑπέργειος δεξαμενὴ εἰς Λυκοτόμαρον Μεθώνης. Τοιχοδομία τῆς ἀνατολικῆς ὄψεως (λεπτομέρεια).



β. Ζεῦγος τάφων ἐντὸς τοῦ ναυδρίου τῆς Ἁγίας Σοφίας. (ἀπὸ Α.).



α. 'Ο "Άγιος Λέων Μεθώνης πρὸ τοῦ καθαρισμοῦ. "Άποψις ἀπὸ Α.



β. "Άγιος Λέων Μεθώνης. "Άποψις ἀπὸ ΒΔ.



α. Ὁ Ἅγιος Λέων Μεθώνης μετὰ τὸν καθαρισμὸν (ἔποψις ἀπὸ ΝΔ.).



β. Ἅγιος Λέων Μεθώνης. Ὑπόλειμμα σταυροθολίου (ἀπὸ Β.).



α. "Άγιος Λέων Μεθώνης. Μερική άποψις τῆς νοτίας πλευρᾶς τῆς ἐκκλησίας.



β. "Άγιος Λέων Μεθώνης. Ὑπόλειμμα τῆς ἐγκαρσίας καμάρας.



α. "Άγιος Λέων Μεθώνης. Τὸ πρῶτον ἀπὸ Δ. σφενδόγιον (ὑπόλειμμα ἐπὶ τοῦ νοτίου τοίχου).



β. "Άγιος Λέων Μεθώνης. Τύποι κίωνων ἐντὸς τοῦ βορείου τοίχου (ἀπὸ ΝΑ.).



α. "Αγιος Λέων Μεθώνης. Ἐπίθημα τοῦ νοτιοανατολικοῦ κίονος.



β. "Αγιος Λέων Μεθώνης. Πόδιον τοῦ βορειοανατολικοῦ κίονος.



α. "Άγιος Λέων Μεθώνης. "Αποψις τῶν τοίχων τῆς ἐγκαρσίας καμάρας (ἀπὸ ΝΑ.).



β. "Άγιος Λέων Μεθώνης. Βόρειον τύμπανον τῆς ἐγκαρσίας καμάρας (ἐξωτερικὴ ὄψις).



α. "Αγιος Λέων Μεθώνης. Νοτία βάσις διδύμων κίονων.



β. "Αγιος Λέων Μεθώνης. Ύπολείμματα συμφυῶν κισνοκράνων κιλλιβαντοειδῶν κίονων.



α. "Άγιος Λέων Μεθώνης. Τοιχοδομία τῆς νοτίας ὄψεως (μεταξὺ τῶν πρώτης καὶ δευτέρας ἀπὸ Δ. ἀντηρίδων).



β. "Άγιος Λέων Μεθώνης. Τοιχοδομία τῆς νοτίας ὄψεως (ἀριστερὰ τοῦ νοτίου ἀνοίγματος).



α. "Αγιος Λέων Μεθώνης. Τοιχοδομία τῆς νοτίας ὀψευς (μεταξὺ τῶν τρίτης καὶ τετάρτης ἀπὸ Δ. ἀντηρίδων).



β. "Αγιος Λέων Μεθώνης. Ἐξωτερικὴ ὄψις τοῦ νοτίου τυμπάνου τῆς ἐγκαρσίας καμάρας. Χαμηλά, διὰ μέσου ἀκανονίστου ἀνοίγματος, φαίνεται τὸ βόρειον τύμπανον.



α. "Άγιος Λέων Μεθώνης. Ἡ πρώτη ἀπὸ Δ. ἀντηρίς τῆς νοτίας πλευρᾶς. Λεπτομέρεια (ἀπὸ ΝΑ.).



β. "Άγιος Λέων Μεθώνης. Αἱ νοτιοδυτικαὶ ἀντηρίδες (ἀπὸ ΝΔ.).



α. "Άγιος Λέων Μεθώνης. Τὸ παράθυρον τοῦ νοτίου τυμπάνου τῆς ἐγκαρσίας καμάρας με ἐντοιχισμένον θυρεόν.



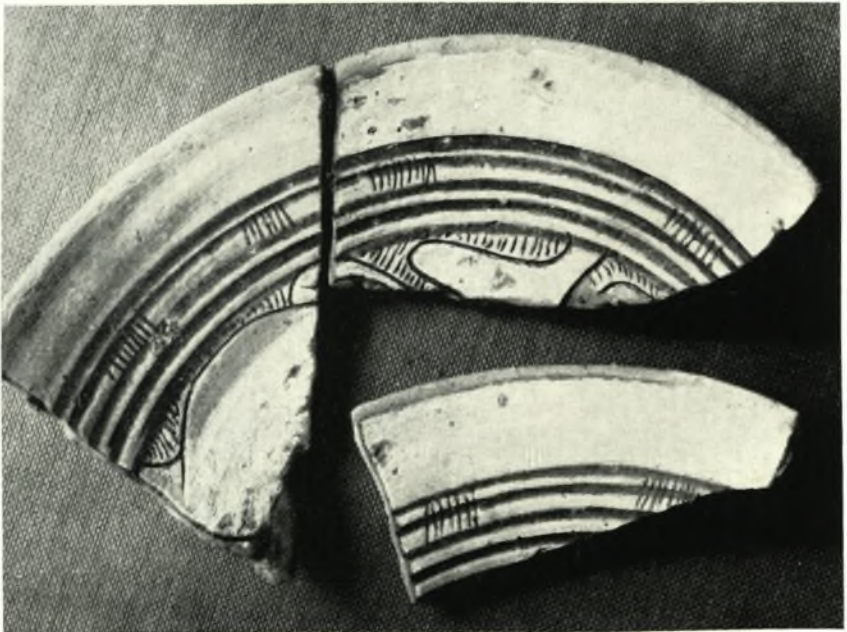
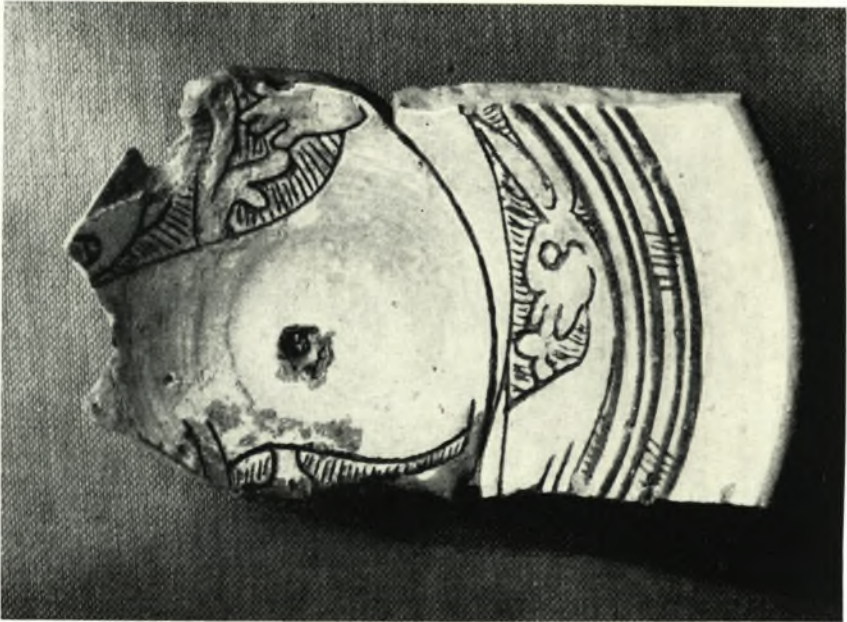
β. "Άγιος Λέων Μεθώνης. Παράθυρον τοῦ βορείου τυμπάνου τῆς ἐγκαρσίας καμάρας με ἐντοιχισμένον θυρεόν.



α. Μεθώνη. Τοίχος οικόδομήματος υπό τὸ ὄνομα «Χτήριο».



β. Μεθώνη. "Όστρακον ἐφραλωμένου πινακίου.



α - β. Μεθώνη. Πέντε ὕστρακα ἐξ ἐφραλωμένου πινακίου.



β. Μεθώνη. Ὀκτάπλευρον ζιονόκρανον τέμπλου (;).



α. Μεθώνη. Τεμάχιον διατρέψτου θωρακίου.



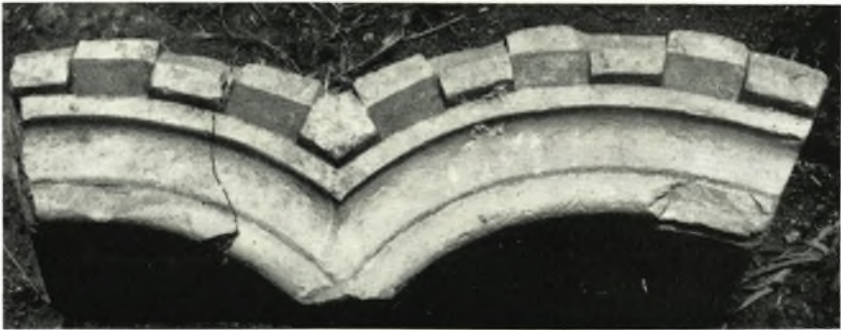
α - β. Μεθώνη, Ένετικόν κιονόκρανον.



γ. Μεθώνη, Ένετικά γλυπτά.



α. Μεθώνη, Ένετικά γλυπτά.



β. Μεθώνη. Τεμάχιον πλαισίου γοτθικού παραθύρου.



γ. Μεθώνη. Τεμάχιον ένετικού ύπερθύρου.



β. Μεθώνη. Τουρκική επιτάφιος επιγραφή.



α. Μεθώνη. Τουρκική επιτάφιος επιγραφή.