

1. ΑΝΑΣΚΑΦΗ ΜΥΚΗΝΑΪΚΟΥ ΝΕΚΡΟΤΑΦΕΙΟΥ ΤΑΝΑΓΡΑΣ

(Πίν. 1 — 14)

Ἡ κατὰ τὸ ἔτος 1969 ἔρευνα τοῦ μυκηναϊκοῦ Νεκροταφείου τῆς Τανάγρας ὑπῆρξε τόσο γόνιμος καὶ εὐτυχῆς ὥστε νὰ δημιουργῆ νέον κεφάλαιον εἰς τὴν μυκηναϊκὴν Τέχνην καὶ Λατρείαν καὶ νὰ ἐγγράφῃ τὸν χῶρον εἰς τὰ ἐπιτεύγματα καὶ τοὺς στόχους τῆς ἑλληνικῆς ἀρχαιολογικῆς ἐρέυνας. Λαθρανασκαφαὶ ἐτῶν ἐστέρον τὴν ἐπιστήμην καὶ τὸ Κράτος τῶν πολυτίμων θησαυρῶν τοῦ Νεκροταφείου τῆς Τανάγρας. Εἰς τοὺς καταλόγους τῶν ξένων Μουσείων καὶ Συλλογῶν ἐνεφανίζοντο κατὰ καιροὺς ἀρχαιοτέρες μυκηναϊκῶν χρόνων¹, τῶν ὁποίων ἡ δὲν ἐδηλοῦτο ἡ ἀκριβεστέρα προέλευσις ἢ ἐσημειοῦτο ὅτι προήρχοντο ἐκ Βοιωτίας, εἰς τὴν ἀρχὴν μάλιστα ἐπιστεύθη ὅτι τινὰ τῶν ἀρχαίων τούτων ἦσαν κίβδηλα, ὡς μὴ εὐρεθέντα εἰς συστηματικὴν ἀνασκαφὴν καὶ ἄνευ τεκμηριωμένων εἰδήσεων ὡς πρὸς τὸν τόπον καὶ τὰς συνθήκας εὐρέσεως. Ἡ ἀκριβὴς θέσις προελεύσεως τῶν λαρνάκων δὲν ἦτο γνωστὴ. Τὴν ἀβεβαιότητα αὐτὴν βλέπομεν νῦν ὑπάρξασαν καὶ εἰς περισσότερον συγκεκριμέναν ἐργασίαν ἢ εἰδήσεις². Ἀποτέλεσμα τῆς ἀσφαλείας καὶ ἀγνοίας αὐτῆς ἦτο ἡ ἀδυναμία νὰ καθορισθῆ τί εἶδους τάφοι περιεῖχον τὰς λάρνακας, πόσαι εὐρίσκονται εἰς κάθε τάφον, τί καλύμματα ἔφερον, πόσους νεκροὺς ἐφιλοξένουν, ἐὰν εὐρίσκοντο ὁμοῦ μετὰ ταφῶν ἐπὶ τοῦ δαπέδου ἢ οὐ καὶ ἄλλα συναφῆ ζητήματα³.

Ὅτε λήγοντος τοῦ ἔτους 1967 ἐτοποιηθῆν ἐἰς τὴν Ἐφορείαν Ἀρχαιοτήτων Θεβῶν, ἔλαβον παρὰ τοῦ Καθηγητοῦ μου κ. Μαρινάτου τὴν ἐντολὴν νὰ περιοδεύσω τὴν περιοχὴν τῆς Τανάγρας καὶ νὰ προσπαθῆσω νὰ ἐντοπίσω ἀκριβέστερον τὴν θέσιν τοῦ μυκηναϊκοῦ Νεκροταφείου, ἀπὸ τὸ ὅποιον ἐσουλῶντο αἱ λάρνακες καὶ αἱ λοιπαὶ μυκηναϊκαὶ ἀρχαιοτέρες. Φοιτητῆς ἀκόμη εἶχον γνωρίσει τὸν ἐνθουσιασμόν του διὰ τὴν θέσιν καὶ τὰς ἐκκλήσεις του διὰ συστηματι-

1. Münzen und Medaillen, Auktion 18, 1958, ἀρ. 74 (Συλλογὴ Νιάρχου). VON BOTTNER, Ancient Art in New York Private Collections, 1961, ἀρ. 102 (Συλλογὴ Romerance).

2. E. VERMEULE, Painted Mycenaean Larnakes, JHS 85, 1965, σ. 147 - 8, καὶ Greece in the Bronze Age, σ. 210 κέ. SP. ΙΑΚΟΒΙΔΗΣ, A Mycenaean Mourning Custom, AJA 70, 1966, σ. 46 κέ. Ν. ΠΛΑΤΩΝ, Μυκηναϊκὴ Ἀρχαιολογία, Atti e Memorie del 1^o Congresso Internazionale di Miceneologia, 1, σ. 19.

3. E. VERMEULE ἐν JHS ἔ.ἀ. σ. 148.

κὴν ἔρευναν. Περιώδευσα προσεκτικῶς τὸν χώρον ἀποκομίζων χρησίμους ἐνδείξεις καὶ μετὰ λεπτομερῆ ἔλεγχον ὑπέβαλον τὴν ἔκθεσίν μου, δι' ἧς ὑπεδείκνυον δύο θέσεις πρὸς ἀνασκαφὴν, δηλαδὴ τὴν θέσιν «Δένδρον ἢ Γκράβα» καὶ τὴν θέσιν «Λέδεζα», περισσότερον συγκεκριμένως δὲ τοὺς ἀγρούς τῶν ἰδιοκτητῶν - κατοίκων τῆς Κοινότητος Τανάγρας. Ἡ ἔρευνα τῶν ἐτῶν 1968 καὶ 1969 ἐγένετο ἀκριβῶς εἰς τὰς προμνησθείσας θέσεις κατ' ἀντιστοιχίαν. Αἱ θέσεις, ἃς τινὰς ἐμνημόνευσα ἀνωτέρω, κεῖνται Ἀνατολικῶς τοῦ σημερινοῦ χωρίου τῆς Τανάγρας, ἡ πρώτη εἰς 700 ἢ δευτέρα εἰς 400 περίπου μέτρα. Ἀμφότεραι εἶναι κλιτύες καλυπτόμεναι ὑπὸ πυκνοῦ ἐλαιῶνος. Λεπτὴ γῆ καλύπτει τὰς κλιτύς αὐτάς, ὑπὸ ταύτην δὲ ὑπάρχει τὸ μαλακὸν ἀσβεστολιθικὸν πέτρωμα, ἐντὸς τοῦ ὁποίου ἐλαξεύθησαν οἱ μυκηναϊκοὶ τάφοι. Πρὸς Β. ἐκδίδου αἱ κλιτύες αὐταὶ καὶ ἡ ὅλη στεφάνη τῶν ὁμοίων πτυχώσεων εἰς τὴν ἔλλειψοειδῆ κοιλάδα τοῦ Στρατιωτικοῦ Ἀεροδρομίου τῆς Τανάγρας, ἐνῶ περαιτέρω συνεχίζονται αἱ αὐταὶ χθαμαλαὶ ἐξάρσεις μέχρι τοῦ Νοτίου Εὐβοϊκοῦ, κατὰ τὸν μυχὸν τοῦ Δηλίου.

Ἡ περιοχή λοιπὸν ἀνοίγεται πρὸς τὰ ἐκεῖ, κιγκλιδομένη πρὸς Ν. καὶ Δ. ὑπὸ ὑψηλῶν λόφων πρὸς Β. ΒΑ. εἶναι αἱ γεωργήσιμοι ἐκτάσεις καὶ ἡ θάλασσα. Καὶ ἡ ἀπὸ γεωγραφικῶν ἀρχικῶς καὶ γεωπολιτικῶν καὶ οἰκονομικῶν ἐν συνεχείᾳ λόγων σύνδεσις τῆς περιοχῆς αὐτῆς τῆς Τανάγρας (πιστεύομεν τῆς μυκηναϊκῆς Τανάγρας ὡς οἰκιστικοῦ πυρῆνος, καίτοι ὁ οἰκισμὸς δὲν ἀνεφάνη εἰσέτι) πρὸς τὴν θάλασσαν παίζει σπουδαῖον ρόλον εἰς τὴν ζωὴν τῆς μυκηναϊκῆς Τανάγρας ὡς κέντρον καλλιτεχνίας, λατρείας, ἀκόμη ἴσως καὶ ἐνὸς ἰδιάζοντος φυλετικοῦ χαρακτῆρος ἢ καὶ στοιχείου, τοῦ ὁποίου τὴν παράδοσιν καὶ τὴν κληρονομίαν προσπαθοῦμεν νὰ ἀνερευνήσωμεν εἰς τὰς ἐπιδόσεις του τὰς καλλιτεχνικὰς καὶ λατρευτικὰς, μὲ τὴν μέχρι τοῦδε τοῦλάχιστον ἔρευναν. Κατωτέρω θὰ λάβῃ σαφεστέραν διευκρίνησιν τὸ περίγραμμα αὐτό.

Ἡ ἀνασκαφὴ τοῦ ἔτους 1968 ὑπῆρξε διερευνητικὴ καὶ μικρὰ εἰς χρόνον καὶ οἰκονομικὰ μέσα, οὐχ ἤττον ὑπῆρξεν ἐνδιαφέρουσα καὶ προοιμίασε τὴν εὐτυχῆ ἔρευναν τοῦ ἐπομένου ἔτους, ἣτις ἐχρηματοδοτήθη κατὰ τὸ πρῶτον στάδιον τῆς ὑπὸ τῆς Ἀρχαιολογικῆς Ἑταιρείας, τῇ αἰτήσει τοῦ ὑπογραφομένου. Ὡς ἀνέφερον προηγουμένως, ἡ ἀνασκαφὴ τοῦ 1968 ἐγένετο εἰς τὸν ἐν τῇ θέσει «Γκράβα ἢ Δένδρον» ἀγρὸν τοῦ Κωνσταντίνου Βούλγαρη. Τὰ συμπεράσματα τῆς ἀνασκαφῆς ἐκείνης ἐδημοσιεύθησαν ἤδη προσωρινῶς εἰς τὰ ΑΑΑ ΙΙ, σ. 20 - 25.

Κατὰ τὴν διάρκειαν τῆς ἀνασκαφῆς ἐκείνης ἔσχον τὴν εὐκαιρίαν ἀμεσωτέρας γνωριμίας τοῦ χώρου καὶ διὰ λόγους ὑπαγορευθέντας ἀπὸ τὴν γνώσιν αὐτὴν καὶ ἄλλας συναφεῖς παρατηρήσεις καὶ ὑπολογισμοὺς ἀπεφάσισα νὰ ἀνασκάψω εἰς τὴν ἐτέραν τῶν δύο προμνησθεισῶν θέσεων, δηλαδὴ τὴν θέσιν Λέδεζα (ἐκ τοῦ ἀλβανοφώνου Λέδ=τοῖχος, Λέδεζα=τοιχάρι). Κατὰ τὴν ἀνασκαφὴν τοῦ ἔτους 1968 εἶχον παρατηρήσει ὅτι: α) Οἱ δρόμοι τῶν θαλαμοειδῶν τάφων ἐφέροντο, ὡς ὑπήγγουρεν ἡ γεωλογικὴ διαμόρφωσις τοῦ χώρου, ἀπὸ

Β. πρὸς Ν. β) Οἱ τάφοι εἶχον διανοιχθῆ εἰς πυκνὴν σειρὰν παρ' ἀλλήλους. γ) Οἱ μεγαλύτεροι, πλουσιώτεροι καὶ ἐπισημότεροι, οὕτως εἶπεῖν, ἐξ αὐτῶν ἔκειντο βορειότερον, δηλαδὴ ὑψηλότερον τῶν μικροτέρων καὶ ἀμελεστέρων, οἱ ὅποιοι κατεῖχον τὰς ὑπωρείας τῆς κλιτύς, τὴν «ἰεράρχησιν» δὲ αὐτὴν εἶχον δεχθῆ καὶ ἀποδώσει εἰς σκόπιμον διαφοροποίησιν, ἀνταποκρινομένην εἰς τὴν κοινωνικὴν καὶ οἰκονομικὴν στάθμην τῶν ταφέντων εἰς τὰ μνημεῖα ταῦτα.

Ἡ ἀνασκαφὴ τοῦ ἐπομένου ἔτους ἔχουσα ὑπ' ὄψει τὰς διαπιστώσεις αὐτάς ὄχι μόνον τὰς ἐτεκμηρίωσε ἀλλὰ καὶ συνεπλήρωσε τὴν πρώτην αὐτὴν εἰκόνα ὡς ἐκθέτω κατωτέρω. Οὕτως, ὅτε ἤρξάμεθα τῆς ἀνασκαφῆς μας διὰ τομῶν ἀντιθέτου φορᾶς πρὸς ἐκείνην τῶν δρόμων τῶν τάφων, ἀπεκαλύπτομεν δρόμους τάφων, τοὺς ὁποίους καὶ ἠριθμοῦμεν κατὰ τὴν σειρὰν ἀποκαλύψεως αὐτῶν. Πέντε τοιοῦτοι δρόμοι τάφων ἀπεκαλύφθησαν πρὸς τὸ τέρμα τῆς κλιτύς. Ἀφῆσαμεν τοὺς τάφους τούτους ἀσκάπτους προσωρινῶς καὶ ἠνοίξαμεν δοκιμαστικὴν αὐλακὰ εἰς τὸ ὑψηλότερον σημεῖον τῆς πλαγιάς. Ἀπεκαλύφθη εἰς δρόμος. Διὰ τοὺς λόγους πού ἐξέθεσα προηγουμένως ἐπαύσαμεν τὴν ἀναζήτησιν ἄλλων τάφων καὶ ἀπεφασίσαμεν νὰ ἀνασκάψωμεν τοῦτον πρῶτον, ὅστις ἔλαβε τὸν ἀριθμὸν 6 (πίν. 1α).

Ὁ τάφος ἀπεδείχθη πραγματικὸν μνημεῖον *mutatis mutandis* καὶ μέγα εὕρημα διὰ τὴν ἀνασκαφὴν. Δρόμος καὶ θάλαμος ἔχουν λαξευθῆ εἰς τὸν μαλακὸν κιμωλόχρουν ἢ τεφρόφαιον ἀββεστόλιθον. Ἡ λάξευσις τοῦ δρόμου εἶναι ἐπιμελεστέρα ἐκείνης τοῦ θαλάμου, ὁ ὁποῖος ἔχει σχῆμα ἀκανονίστου τετραπλεύρου εἰς τὴν κάτοψίν του καὶ ἔχει προχείρως ἀνοιχθῆ εἰς τὸν ἀββεστόλιθον.

Τὰ ἐπὶ μέρους στοιχεῖα διὰ τὸν παρόντα τάφον, ὡς καὶ διὰ τὸ σύνολον τῶν ἀνασκαφέντων τοῦ παρόντος Νεκροταφείου, δὲν συνηγοροῦν ὑπὲρ προσεκτικῆς των λαξεύσεως. Εἰδικώτεραι τινες διαφοραὶ μεταξὺ τῶν τάφων θὰ ἐκτεθοῦν προσεχῶς, ὅπως γενικῶς δὲ σημειῶ περὶ τοῦ τάφου 6 τὰ ἐξῆς:

Ὁ δρόμος τοῦ τάφου ἀρχίζει ἀπὸ τὴν ἐπιφάνειαν τοῦ ἀββεστολίθου τῆς πλαγιάς καὶ κλίνει συνεχῶς καὶ βαθμιαίως μέχρι τοῦ στομίου. Αἱ παρεῖαι τοῦ δρόμου ἔχουν ἐλαφρὰν κλίσιν μὴ παραλλήλων πλευρῶν τραπεζίου, ἀλλὰ πρὸς τὸ παρὰ τὸ δάπεδον τοῦ δρόμου τέρμα των λαμβάνουν κατακόρυφον διεύθυνσιν, ἐπιβαλλομένην καὶ διὰ λόγους στατικούς. Τὸ ὑπὲρ τὸ στόμιον μέτωπον ἔχει ἐπιμελημένην λάξευσιν καὶ κλίνει πρὸς τὰ ἔσω (στόμιον). Ἐκατέρωθεν τοῦ στομίου ὑπάρχουν ἀνισοπλατῆ τὰ μέτωπα τῶν οἰονεὶ παραστάδων αὐτοῦ, αἱ ὁποῖαι εἰς τὸ ἔσωτερικὸν τοῦ θαλάμου δὲν λαμβάνουν ἀνάλογον ἀνάδειξιν.

Ἐπὲρ τὸν θάλαμον τοῦ τάφου διέρχεται ἡ ἀμαξιτὴ ὁδὸς Τανάγρας — Ἀσωπίας χωρὶς ἐν τούτοις νὰ βυθισθῆ οὗτος, πλὴν ὅμως ἱκανὰ τμήματα τῆς ὁροφῆς αὐτοῦ ἀπεσπάρθησαν καὶ ἐπλήρωσαν τὸν θάλαμον, συντρίψαντα καὶ τὰ καλύμματα ἢ καὶ τμήματα τῶν ἐντὸς τοῦ τάφου λαρνάκων. Ἡ ἀποκάλυψις ἐνώπιον τῶν ἐκπλήκτων ὀφθαλμῶν μας τοῦ ἀπιστεύτου πλοῦτου τῶν λαρνάκων τοῦ τάφου 6 τῆς Τανάγρας μᾶς ἐνεθύμισε τὰ συγκινητικὰ ἐπεισόδια εἰς τὴν

ζωὴν τοῦ ἀρχαιολόγου, ὡς ἐκθέτει αὐτὰ μὲ γλαφυρότητα ὁ Hogarth. Ἐφ' ὅσον ἡ μελλοντικὴ ἔρευνα δὲν ἀποκαλύψῃ ἀνάλογον παράδειγμα τάφου μὲ τόσον ἀριθμὸν λαρνάκων καὶ λοιπῶν εὐρημάτων (κατωτέρω), ὁ τάφος 6 τῆς ἐφετεινῆς ἀνασκαφῆς τῆς Τανάγρας μένει εἰς τὴν κορυφὴν τῶν πολυτίμων ἀποκαλύψεων εἰς τὴν περιοχὴν — διὰ τὸ νὰ περιορισθῶμεν εἰς τοῦτο ἐν προκειμένῳ.

Εἰς στενὸς ἐλεύθερος διάδρομος εἰς τὴν συνέχειαν τοῦ δρόμου τοῦ τάφου ἐχώριζε τὸν θάλαμον εἰς δύο ἀνίσους μυχοὺς. Ὁ ἀριστερῶ τῷ εἰσερχομένῳ ἔφερε 4 λάρνακας (βλ. AAA III, 1970, σ. 61, εἰκ. 1), ἐνῶ ὁ δεξιῶ ἦτο πλήρης λαρνάκων, τῶν ὁποίων ὁ ἀκριβὴς ἀριθμὸς δὲν ἦτο ἀμέσως ἐξακριβώσιμος (πίν. 1β). Τὸ τμήμα τοῦτο τοῦ τάφου καθαριζόμενον παρέσχεν ἐνδιαφερούσας λεπτομερείας. Κατ' ἀρχὴν ἡ ἀσφυκτικὴ πλήρωσις του ὑπὸ λαρνάκων δὲν ἦτο δυνατόν νὰ εἶχε γίνῃ ἀπὸ τοποθέτησιν αὐτῶν ἅπαξ καὶ μονίμως εἰς ἡν θέσιν καὶ διάταξιν εὐρίσκοντο αὐταί. Μὲ τὴν διαδοχικὴν ἀφαίρεσιν τῶν λαρνάκων προέκυπτε ποιά τις σύγχυσις ὡς πρὸς τὴν ἀκριβῆ θέσιν ἐνίων σαρκοφάγων. Οὕτω εἰς τὸ πρὸς Ν. τέρμα τοῦ προμνησθέντος διαδρόμου δύο λάρνακες ἀβαφεῖς εἶχον συμφυρτῆ καὶ συγχυθῆ, ὥστε εἰς τὴν ἀρχὴν ἐφαίνοντο ὡς μία. Ὅπως δὲποτε εἰς τοῦτο συνετέλεσε καὶ (περαιτέρω) θραύσις των ἀπὸ τὴν πτώσιν μέρους τῆς ὀροφῆς τοῦ θαλάμου, ἀλλὰ πάντως ἦτο φανερόν ὅτι εἶχον τοποθετηθῆ ἡ μία ἐπὶ τῆς ἄλλης ἢ μᾶλλον τὰ θραύσματα τῆς μιᾶς ἐπὶ τῆς ἄλλης. Ἐν συνεχείᾳ ἡ μικρὰ λάρναξ εἰς τὸ βάθος τοῦ τάφου τοῦ πίνακος 1β ἀπεδείχθη ὅτι εἶχε στηριχθῆ ἐπὶ τῶν θραυσμάτων λαρνάκων καὶ κατὰ πᾶσαν πιθανότητα καὶ ἐπὶ τῆς λατύπης, ἣτις καταρρεῖσα ἐκ τῶν παρειῶν καὶ τῆς ὀροφῆς τοῦ θαλάμου ἐκάλυψε τὰ θραύσματα ταῦτα. Ὁ πίναξ 2α.β δεικνύει τὰς διαπιστώσεις αὐτάς. Ἀπεδείχθη ὅτι τὰ μνησθέντα θραύσματα ἀνήκον εἰς 2 λάρνακας μεγέθους, αἱ ὁποῖαι εἶχον συντριβῆ, συμφυρτῆ καὶ οἰοεὶ συσσωρευθῆ παρὰ τὴν παρειὰν τοῦ τάφου καὶ τὴν δεξιὰ εἰς τὸν πίνακα 1β εἰκονιζομένην λάρνακα, ἐπ' αὐτῶν δὲ ἀκριβῶς ἐστηρίχθη ἐν συνεχείᾳ ἡ μικρὰ λάρναξ πού ἀνεφερον προηγουμένως, καὶ μάλιστα — ἐπαναλαμβάνω — ἀφοῦ εἶχε καλύψει τὰ θραύσματα ἀρκετὴ ποσότης θραυσμάτων τοῦ βράχου (πίν. 3α).

Αἱ διαπιστώσεις αὐταὶ ὀδηγοῦν εἰς τὸ λογικὸν συμπέρασμα ὅτι εἰς τὸ τμήμα τοῦτο τοῦ τάφου εἶχεν ἴσως κατ' ἐπανάληψιν γίνῃ ἀνασύνταξις καὶ διευθέτησις τῶν πολλῶν λαρνάκων, ὥστε νὰ ἐπαρκέσῃ χῶρος διὰ τὰς γενομένας εἰς τὸν τάφον διαδοχικὰς καταθέσεις νέων τοιούτων. Ἀπὸ τὰς διευθετήσεις αὐτάς δὲν πρέπει νὰ ἀποκλεισθῆ καὶ ἡ θραύσις ἐνίων λαρνάκων (ἀνωτέρω) καὶ ἡ συμπίεσις ἢ συσώρευσις αὐτῶν εἰς διάφορα σημεῖα τοῦ θαλάμου. Ἡ διάταξις καὶ θέσις εὐρέσεως τῶν λαρνάκων ἐπιτρέπει ἴσως καθ' ἑαυτὴν τὴν διατύπωσιν παρατηρήσεων ἀναφορικῶς πρὸς τὸν χρόνον καὶ τὴν προτεραιότητα καταθέσεώς των ἐντὸς τοῦ τάφου. Τοῦτο δύναται ἴσως νὰ ἐνισχύσῃ περαιτέρω καὶ ἡ λεπτομερὴς μελέτη τῆς τε εἰκονογραφῆσεως καὶ τῶν κτερισμάτων μιᾶς

ἐκάστης τῶν λαρνάκων. Ἐπ' αὐτοῦ θὰ κάμω λόγον εἰς ἄλλην μελέτην μου περὶ τοῦ τάφου τούτου.

Συνολικῶς ἀποκατεστάθησαν σχεδὸν πλήρως 12 λάρνακες ἐκ τοῦ τμήματος τούτου τοῦ τάφου 6, ὅστις ἔδωκε συνολικῶς τὸν ἀπίστευτον ἀριθμὸν τῶν 16 λαρνάκων.

Τὰ καλύμματα τῶν λαρνάκων εἶχον πάντα θραυσθῆ, τὰ θραύσματά των δὲ εἴτε εἶχον καταπέσει ἐντὸς τῶν λαρνάκων εἴτε ἐσώζοντο μερικῶς ἐπ' αὐτῶν (πίν. 1β) ἢ εἶχον ἐκτιναχθῆ εἰς ἀπόστασιν τινα ἀπ' αὐτῶν. Ἀφηρέσαμεν τὰ ἐντὸς τῶν λαρνάκων θραύσματα τοῦ πύρου τοῦ τάφου εἰς ἱκανὸν βάθος καὶ ἐν συνεχείᾳ μετηνέγκαμεν τὰς λάρνακας ἀθίκτους εἰς τὸ ἐργαστήριον τοῦ Μουσείου Θηβῶν, ὅπου καὶ ἐγένετο ἐν συνεχείᾳ ὁ πλήρης καθαρισμὸς των.

Ἐν τούτοις, ἐπειδὴ τινὲς τῶν λαρνάκων εἶχον θραυσθῆ, τὸ περιεχόμενον των συνελέγη εὐθὺς μετὰ τῶν θραυσμάτων τῶν λαρνάκων, περιελάμβανε δὲ τοῦτο πέραν τῶν γνωστῶν καὶ συνήθων κτερισμάτων καὶ τινα καινοφανῆ εὐρήματα, τὰ ὅποια ἐπέτειναν τὴν ἐκπληξίν μας καὶ ἐδημιούργουν τὴν ἐλπίδα μιᾶς ἐξαιρετικῆς ἀποκαλύψεως. Τὰ εὐρήματα αὐτὰ εἶναι τὰ ν έ α εἰ δ ὠ λ ι α τῆς Τανάγρας, περὶ τῶν ὁποίων θὰ ὁμιλήσω κατωτέρω. Πέρα τῆς σημασίας των καθ' ἑαυτὰ ἰδιαίτερον σπουδαιότητα εἶχε βεβαίως ἡ τεκμηρίωσις τοῦ τρόπου καὶ τῆς θέσεως τῆς ἐξ ἀρχῆς τοποθετήσεώς των. Ἐπὶ τοῦ ἀξιολογοῦ τούτου θέματος ἔσχομεν δύο μαρτυρίας, ἐκείνην τῆς ἀνασκαφῆς καὶ τὴν ἐν συνεχείᾳ πλήρη ἔρευναν τῶν λαρνάκων εἰς τὸ Μουσεῖον.

Διὰ τῆς πρώτης δὲν ἀπεκομίσθη σαφῆς ἀπάντησις εἰς τὰ τεθέντα ἀνωτέρω ἐρωτήματα, διότι τὰ εἰδῶλια, τὰ ὅποια φαίνονται σαφῶς εἰς τὸν πίνακα 2α ὡς εὐρέθησαν, ἔκειντο ἐπὶ τοῦ δαπέδου τοῦ θαλάμου πλησίον τῶν δύο τεθραυσμένων λαρνάκων, τὰς ὁποίας ἐμνημόνευσα ἀνωτέρω, καὶ κατὰ μῆκος τοῦ πυθμένου τῆς πρώτης ἐπὶ δεξιᾷ καὶ ἐφαπτομένης πρὸς τὸν θάλαμον λάρνακος, τῆς ὁποίας εἶχε θραυσθῆ ἐπίσης καὶ ἀποκολληθῆ ἢ ἀπέναντι τῆς ἐφαπτομένης πρὸς τὸν τάφον μακρὰ πλευρά (πίν. 3β). Τὸ πρῶτον καὶ λογικοφανὲς συμπέρασμα εἶναι ὅτι τὰ εἰδῶλια διωλίσθησαν ἐκ τῶν λαρνάκων κατὰ τὴν δι' οἰανδήποτε αἰτίαν (ἀνωτ.) προκληθεῖσαν θραῦσιν των, κατατεθειμένα τρῶπι τινὶ ἐντὸς αὐτῶν. Τὰ πολλῶν πλεῖστα ἀπεκαλύφθησαν παρὰ καὶ μεταξὺ τῶν θραυσμάτων τῶν πρώτων δύο λαρνάκων, ἐντὸς τῶν ὁποίων ε ὑ ρ έ θ η σ α ν κ α ι λ ε ί - ψ α ν α ὀ σ τ ῶ ν (πίν. 2α), ὡς συμβαίνει καὶ μετὰ τὴν τρίτην τῶν προμνησθεισῶν λαρνάκων. Πόσα ἀνήκον ἐξ ἀρχῆς εἰς ἐκάστην τῶν λαρνάκων τούτων (ἰδίᾳ τῶν δύο πρώτων), ἴσως δὲ καὶ τίνι τρῶπι εἶχον τεθῆ ἐντὸς (;) αὐτῶν (βλ. καὶ κατωτέρω) δὲν πρόκειται βεβαίως νὰ τὸ μάθωμεν. Εἰς τὸ Μουσεῖον ἐβεβαιώθη ὅτι πέραν τῶν προμνησθεισῶν τριῶν μία ἀκόμη ἐκ τῶν 16 λαρνάκων τοῦ τάφου 6, κυρίως εἰπεῖν τῶν 12 δεξιᾷ τῶν εἰσερχομένων εὐρισκομένων (ἀνωτέρω), ἔφερε κτερισμὸν διὰ τοιούτων εἰδωλίων, εἰς τὴν προκειμένην μάλιστα περίπτωσιν προέκυψαν διδακτικώτατα πορίσματα διὰ τὴν ἀρχικὴν των θέσιν.

Τῆς λάρνακος αὐτῆς τὸ κάλυμμα εἶχεν ὁμοίως θραυσθῆ καὶ πέσει ἐντὸς αὐτῆς. Κατὰ τὸν καθαρισμὸν τῆς καὶ μετὰ τὴν ἀφαίρεσιν τῆς λατύπης ἀπεκαλύφθησαν ἐντὸς αὐτῆς κατὰ τὴν ἀκρόλουθον σειρὰν: 4 εἰδῶλια τοῦ συζητημένου ἐδῶ τύπου, ἐν μικρὸν ἀγγεῖον (ἦτοι σκύφος δίωτος, ἀκέραιος μὲ διακόσμησιν εἰς μετόπας ΥΕ ΠΙΒ χρόνων), ἐν εἰδῶλιον τύπου Ψ, τὰ θραύσματα τοῦ καλύμματος καὶ ἀκολούθως λείψανα τοῦ σκελετοῦ τοῦ νεκροῦ (μικρᾶς ἡλικίας· πρβ. καὶ διαστάσεις λάρνακος: μῆκος 0.615 μ., πλάτος 0.28 μ. ὕψος μετὰ τῶν ποδῶν 0.45 μ.). Τὰ εἰδῶλια τῆς παρουσίας λάρνακος, τοῦ αὐτοῦ τύπου πρὸς τὰ ἄλλα, ἔφερον αὐτὰ μόνα ἐξ ὄλων μικρὰν πρὸς τὰ κάτω ὀρθογωνίου τομῆς ἀπόφυσιν τῆς ἐφ' ἧς στηρίζονται ταῦτα πλακὸς τῆς μορφουμένης εἰς τὸ γνωστὸν σύμβολον τῶν διπλῶν κεράτων. "Οτε ἀποκατεστάθη τὸ κάλυμμα τῆς λάρνακος ἐφάνησαν 4 ὑποδοχαὶ εἰς τὰς γωνίας του, προφανῶς διὰ νὰ εἰσχωροῦν εἰς αὐτὰς αἱ ἀνάλογοι ἀποφύσεις τῶν εἰδῶλιων, αἱ ὁποῖαι ἔστερεοῦντο ἀκολούθως διὰ τινος ὕλης (ζύμης), ἧς ἔχνη ἐσώθησαν περὶ τε τὰς ὀπὰς καὶ τὰς ἀποφύσεις τῶν εἰδῶλιων.

Συμπέρασμα: Εἰδῶλια καὶ ἀγγεῖον δὲν εἶχον ἀποτεθῆ ἐπὶ τοῦ νεκροῦ ἀλλ' ἐπὶ τοῦ καλύμματος, ἀφοῦ εὐρέθησαν καὶ ὑπὲρ αὐτό. Τοῦτο εἶναι, ἐξ ὅσων γνωρίζω, καινὸν καὶ ἄγει εἰς τὴν σκέψιν ὅτι ὁ κτερισμὸς τῶν νεκρῶν δὲν ἦτο ἴσως πάντοτε σύγχρονος τῆς ταφῆς των, ἀλλ' ἠδύνατο νὰ γίνεταί κάθε φοράν πού ἠνοίγετο ὁ τάφος διὰ νὰ δεχθῆ νέον ἔνοικον. Τὸ τελευταῖον τοῦτο θὰ χρειασθῆ βεβαίως καὶ ἄλλοθεν ἐνίσχυσιν καὶ θὰ ἐπανεέλθω, πιστεύω, ἐπ' αὐτοῦ, ὡς πρὸς τὸ πρῶτον ὅμως φαίνεται, ὅτι, ἐὰν ἡ τοποθέτησις τῶν κτερισμάτων ἐπὶ τοῦ καλύμματος δὲν εἶναι ἡ ἀποκλειστικότης, εἶναι πάντως ὁ κανὼν, ὡς ἐβεβαιώθη καὶ ἐξ ἄλλων παραδειγμάτων λαρνάκων τοῦ αὐτοῦ τάφου.

Αἱ λοιπαὶ λάρνακες τοῦ τάφου 6 δὲν ἔδωσαν ὅμοια εἰδῶλια, εἶχον δὲ κτερισθῆ διὰ τινων εἰδῶλιων τύπου Ψ καὶ ἀγγείων, πάντων τῆς ΥΕ ΠΙΒ περιόδου καὶ δὴ καὶ τῶν μέσων καὶ ὑστέρων φάσεων αὐτῆς. Εἰδῶλιά τινα ζῶων ἀπεκαλύφθησαν ὡσαύτως εἰς τὰς λάρνακας — 2 πτηνά, ὧν τὸ ἕτερον περιστερά(;) φέρει καὶ διακόσμησιν εἰς πυκνὸν ρυθμὸν (Close Style), ταῦροι — καὶ τινα ἀγγεῖα ὡς ἀσκός, ὑψίπους κύλιξ (goblet), μόνωτος σκύφος καὶ τινα ὅμοια.

Διὰ νὰ περατώσω τὴν περιγραφὴν τῶν εὐρημάτων τοῦ παρόντος τάφου παρατηρῶ ὅτι αἱ (12) λάρνακες, ὡς ἐγράφη ἤδη εἰς τὸ "Ἔργον 1969, σ. 5 κ.έ., ἔχουν θέματα διακοσμητικὰ καὶ, ὅ,τι κυρίως ἐνδιαφέρει ἐν προκειμένῳ, εἰκονιστικὰ, τὰ ὁποῖα καὶ δίδουν τόσον ἐνδιαφέρον εἰς τὰ μνημεῖα αὐτά. Τὸ θεματολόγιον δὲν εἶναι ἄγνωστον, τὸ γνωρίζομεν ἐκ τῆς ἀγγειογραφίας καὶ τῆς ζωγραφικῆς.

Τὰ διακοσμητικὰ θέματα εἶναι: α) Τὸ ζατρίκιον (πίν. 4α). Τοῦτο διακοσμεῖ κατὰ κανόνα τὰς γωνίας τῶν λαρνάκων, αἱ ὁποῖαι εἴτε εἶναι ἐνιαῖα πρὸς τὰς πλευρὰς εἴτε προκύπτουσιν αὐτῶν ὡς πλαίσια (παραστάδες) συνεχίζοντα τοὺς συμφυεῖς περίπου ὀρθογωνίους καὶ χονδροειδοῦς ἐπεξεργασίας πόδας.

Εἰς ἐνίας τῶν λαρνάκων αἱ μορφαὶ παρίστανται εἰς τὰς μακρὰς πλευρὰς ἀνὰ ζευγὴ ἐντὸς μετοπῶν (πίν. 4β), τὰς ὁποίας χωρίζει ἀπ' ἀλλήλων εἴτε ἀνάγλυφος παραστάς, κοσμουμένη διὰ ζατρικίου, ὁμοία ἀκριβῶς πρὸς τοὺς πόδας καὶ τὴν συνέχειάν των, εἴτε ταινία πληρουμένη ἐπίσης διὰ ζατρικιοειδοῦς διακόσμου. Ὅμοιον κόσμημα πλαισιώνει ἐξ ἄλλου ἐκατέρωθεν τὴν, μίαν πάντοτε, μορφήν, τὴν παριστωμένην πάλιν ἐντὸς μετοπικοῦ πίνακος τῶν στενῶν πλευρῶν ἀρκετῶν ἐκ τῶν λαρνάκων.

β) Τὸ τυποποιημένον διακοσμητικὸν μοτίβον τῶν φύλλων τοῦ κισσοῦ (waz) (πίν. 5α). Τοῦτο διακοσμεῖ πάλιν τὰς ἐλαφρῶς ἐκτύπους παραστάδας εἰς τὰς γωνίας τῶν λαρνάκων, αὐτὰς τὰς στενὰς πλευρὰς (ἄπαξ καὶ μὲ διάλυσίν τινα τοῦ σχήματος, ὑπαγορευομένην ὑπὸ τῆς διακοσμητικῆς ἀφαιρέσεως καὶ τῆς ἀμελοῦς σπουδῆς πρὸς πλήρωσιν τοῦ διατιθεμένου χώρου) καὶ ἐνίοτε καὶ τὸ κάλυμμα (ἐξωτερικῶς) τῶν λαρνάκων.

γ) Τὸ φολιδωτὸν κόσμημα (Schuppenmuster). Τοῦτο εἶναι ἐκ τῶν συνήθως ἀπαντῶντων κοσμεῖ τὰς στενὰς πλευρὰς τῶν λαρνάκων εἰς διάφορα σχήματα (μετόπας, ἐνιαίαν ἐπιφάνειαν) καὶ διατάσσεται ὡς ἐξῆς, εἴτε δηλαδὴ ἐκάστη φολίς περιγράφεται κεχωρισμένως εἴτε ἔχει κοινὴν γραμμὴν μετὰ τῆς ἀμέσως ἐπομένης τῆς πρὸς πᾶσαν κατεύθυνσιν. Εἰς μίαν περίπτωσιν αἱ φολίδες φέρουν εἰς τὸ κέντρον των μικρὸν γραπτὸν κύκλον. Τὸ φολιδωτὸν κόσμημα εἶναι γνωστότατον κόσμημα τῆς κρητομυκηναϊκῆς ἀγγειογραφίας καὶ τοιχογραφίας.

δ) Ἡ σπεῖρα, αἱ παράλληλοι ὀριζόντιοι γραμμαὶ, ἡ ἀντίρροπος ἀνθεμωτὴ ἔλιξ ἐντὸς μετόπης (πίν. 4α), τὸ ζευγὸς τῶν κύκλων ἢ ἡμικυκλίων, αἱ χιαστί γραμμαὶ εἰς τοὺς πόδας (πίν. 5α), αἱ ὁμόρροποι γωνιαὶ (πόδες), αἱ ὁμάδες λοξῶν γραμμῶν εἰς τὴν ἀνάγλυφον ταινίαν τῶν μακρῶν πλευρῶν (κάτω) (πίν. 5α), αἱ κυματοειδεῖς γραμμαὶ εἰς τὸ κάλυμμα — διὰ νὰ ἀναφερθῶμεν εἰς τὰ πλεῖστα τῶν διακοσμητικῶν μοτίβων ἐπὶ τῶν λαρνάκων.

Ἡ διακόσμησις τῶν λαρνάκων εἶναι πλουσία καὶ πυκνή, εἶναι φανερά δὲ ἡ πρόθεσις τοῦ καλλιτέχνου, ἢ ὅπως ὀνομασθῆ τέλος πάντων οὗτος, νὰ πληρώσῃ πάντα τὸν διαθέσιμον χώρον διὰ εἰκονιστικῶν καὶ διακοσμητικῶν θεμάτων (πίν. 4β). Ταυτοχρόνως ἡ καλλιτεχνικὴ αὐτὴ ἀντίληψις εἶναι ἐδῶ σύμφωνος μὲ τὴν μυκηναϊκὴν ζωγραφικὴν λιτότητα καὶ μακρὰν τῆς ὀργανιστικῆς καὶ λεπτολόγου πλημμονῆς τοῦ ἀνατολίζοντος ρυθμοῦ. Τὰ παραπληρωματικὰ κοσμήματα ἢ ἀπουσιάζουν ἐντελῶς ἢ ἀπαντοῦν σπανιώτατα. Εἰς τὴν τελευταίαν κατηγορίαν θὰ ἡδυνάμεθα ἴσως νὰ ἐντάξωμεν φοινικοειδῆ φυτὰ, τὰ ὁποῖα εἴτε πλαισιώνουν εἴτε χωρίζουν τὰς μορφὰς τῶν μακρῶν πλευρῶν δύο ἐκ τῶν λαρνάκων, ὡς καὶ τὰ κυνάρια μετὰ τῶν μορφῶν καὶ τῶν θεμάτων τῆς λάρνακος τοῦ τάφου 22 (πίν. 13β).

Τὰ χρώματα ποὺ χρησιμοποιοῦνται διὰ τὰς εἰκονιστικὰς καὶ διακοσμητικὰς παραστάσεις εἶναι: Τὸ μέλαν καὶ σπανιώτερον τὸ ἐρυθρόν, τὸ τελευταῖον

κυρίως ὡς συμπληρωματικὸν (filling) καὶ ἐπίθετον διὰ τὴν ἀνάδειξιν τῶν λεπτομερειῶν (βλ. πίν. 5α). Τὸ ἐξωτερικὸν τῶν λαρνάκων βάφεται δι' ὠχροῦ ροδίνου, τεφροκιτρίνου, κεραμόχρου γαλακτώματος τοῦ πηλοῦ ἢ διὰ λευκοῦ, ἀλαμποῦς καὶ λεπτοτάτου ἐπιχρίσματος (κονιάματος) (βλ. πίν. 4α), ἐπ' αὐτῶν δὲ ἐν συνεχείᾳ τίθενται τὰ χρώματα. Τὸ λευκὸν ἐπιχρίσμα καὶ τὸ μέλαν χρῶμα ἀποπίπτουν εὐκολώτατα.

Ὁ εἰκονιστικὸς κύκλος τῶν λαρνάκων τοῦ παρόντος τάφου περιλαμβάνει μορφὰς γυναικῶν καὶ μίαν ἴσως ἀνδρός (κατωτέρω). Αἱ μορφαὶ καλύπτουν τὰς μακρὰς καὶ τὰς στενὰς πλευρὰς τῶν λαρνάκων καὶ δὴ καὶ εἰς ζωφόρους εἰς τὰς μακρὰς καὶ μεμονωμένας μορφὰς εἰς τὰς στενὰς, καὶ εἰς τὰς δύο δὲ περιπτώσεις ἐντὸς μετοπῶν. Τῶν μακρῶν πλευρῶν ἢ μετόπη εἶτε εἶναι μία καὶ ἐνιαία εἶτε διαιρεῖται εἰς δύο μικροτέρας ὑπὸ παραστάδος ἀναγλύφου ἢ γραπτοῦ διακόσμου (βλ. ἀνωτέρω). Εἰς τὴν περίπτωσιν αὐτὴν ἔχομεν ἀνά 2 μορφὰς εἰς ἑκάστην μετόπην, εἰς τὴν περίπτωσιν τῆς συνεχοῦς τοιαύτης ἔχομεν κατὰ κανόνα 4 ἢ 5 γυναικεῖας μορφὰς δι' ἑκάστην τῶν μακρῶν πλευρῶν (πίν. 4α, 5α.β).

Αἱ γυναῖκες εἶναι θρηνηδοί, αἱ δὲ στάσεις καὶ κινήσεις των ἀποδίδουν τὸν χαρακτήρᾳ των τοῦτον ἐναργῶς. Αἱ χεῖρες των ὑψοῦνται πρὸς τὴν κεφαλὴν καὶ ἐφάπτονται τοῦ καλύμματος αὐτῆς καὶ τῆς κόμης, τὴν ὁποῖαν ὑποτίθεται ὅτι τίλλουν εἰς ἔκφρασιν πένθους (πίν. 5β). Σημεῖά τινα ἐπὶ τῶν παρεῖῶν ἴσως δηλοῦν δάκρυ ἢ αἷμα ἀπὸ τὸν σπαραγμὸν τοῦ προσώπου διὰ τῶν ὀνύχων. Τὰ χεῖλη πολλῶν παρίστανται ἡμιάνοικτα διὰ τὴν ἀνάδοσιν τοῦ θρήνου.

Πιθανὴ παράστασις ἀνδρικής μορφῆς ὑπάρχει εἰς τὴν στενὴν πλευρὰν μιᾶς τῶν λαρνάκων τοῦ παρόντος τάφου. Φέρει ἐφαρμοστὸν κάλυμμα εἰς τὴν κεφαλὴν καὶ μέγα, ἐνιαῖον καὶ εὐρὺ ἔνδυμα δι' ὄλου τοῦ σώματος, ἐντὸς τοῦ ὁποῖου κρύπτονται καὶ αἱ χεῖρες (πίν. 6α).

Ἰδιοτύπως παρίστανται γυναικεῖαι μορφαὶ εἰς μίαν τῶν λαρνάκων (βλ. πίν. 7α). Παρίστανται ὀπισθεν παραθύρων, ἡ ὅλη δὲ πλευρὰ τῆς λάρνακος ἀποδίδει ἀρχιτεκτονικὴν κατασκευὴν, ἐνθυμίζουσαν ἄλλας γνωστάς παραστάσεις ἀναλόγου θέματος ἐκ τοῦ κρητομυκηναϊκοῦ κύκλου.

Ὡς πρὸς τὴν τεχνικὴν τῆς εἰκονογραφήσεως σημειῶνω ὅτι αἱ μορφαὶ ζωγραφοῦνται ἐν περιγράμματι (πίν. 4β, 5α.β καὶ 6α.β). Σκιαγραφία ἀπαντᾷ εἰς τὴν λάρνακα τοῦ τάφου 22 (πίν. 13α.β). Ἐνιαχοῦ χρησιμοποιεῖται ἐρυθρὸν χρῶμα πρὸς πλήρωσιν τῶν κενῶν τῶν περιγραμμάτων (κόμη, χεῖρες, ἔνδυμα) ἢ τὸ μέλαν διὰ τὴν συμπλήρωσιν τῶν «ἐσωτερικῶν» λεπτομερειῶν (κυρίως τοῦ ἐνδύματος). Διδακτικώταται ἀποβαίνουν αἱ εἰκονιστικαὶ παραστάσεις τῶν λαρνάκων μας διὰ τὴν σπουδὴν τοῦ μυκηναϊκοῦ ἐνδύματος. Αἱ μορφαὶ φέρουν γενικῶς κάλυμμα εἰς τὴν κεφαλὴν. Τοῦτο εἶναι κατὰ κανόνα κυκλικὸν στέμμα, ἀπολήγον εἰς ὀδοντωτὰς προεξοχὰς (βόστρυχοι κόμης;). Ὅπισθεν κρέματα εἰς κυματίζουσαν «οὐράν» ἢ κόμη (πίν. 5α). Τὸ ἔνδυμα

αὐτὸ ἔχει διαφόρους τύπους, ὁ κυριώτερος τῶν ὁποίων εἶναι ἔνδυμα ἐνιαῖον ἢ διπλοῦν μὲ βραχεῖας χειρῖδας, στενὴν μέσην καὶ κωδωνόσχημον (εἰσάθε) φούσταν ἀπολήγουσαν κατὰ κανόνα εἰς κροσσούς (πίν. 5α.β). Ὁ γενικὸς τύπος τοῦ ἐνδύματος εἶναι γνωστὸς ἐκ τῆς τοιχογραφίας (RODENWALDT, Tiryns II, σ. 76 κέ.), αἱ γυναῖκες ὅμως τῶν λαρνάκων τῆς Τανάγρας παρουσιάζουν ἐνδιαφερούσας παραλλαγὰς τοῦ ἐνδύματος, αἱ ὁποῖαι θὰ τύχουν ἐν καιρῷ τῆς δευτέρας διαπραγματεύσεως. Ὑπάρχουν διαφοραὶ εἰς τὴν ἐκτέλεσιν καὶ τὴν «καλλιτεχνικὴν στάθμην» τῶν παραστάσεων ἐπὶ τῶν λαρνάκων μας, οὐχ ἤττον πᾶσαι ἀποπνέουν τὸ αὐτὸ πνεῦμα ἀποψύξεως, γραμμικοῦ σχεδίου καὶ γεωμετρικότητος.

Αἱ ἄκομφοι καὶ δυσειδεῖς «κυρίαι» τῶν παραστάσεων κεῖνται ἢ μία παρὰ τὴν ἄλλην ὁμόρροποι ἢ ἀντωπαὶ (πίν. 4β, 5α.β) ἀλλ' ἢ σχέσις πρὸς ἀλλήλας εἶναι ἀνύπαρκτος καὶ συμβατικὴ. Εἶναι εἰκονιστικοὶ πίνακες τοποθετημένοι παρ' ἀλλήλους διὰ νὰ κοσμήσουν ἕνα κενὸν χῶρον. Ἐν τούτοις τὰ στιβαρῶτερα ἢ ραδιώτερα ἀναστήματά των, τὰ χονδρὰ των πέλματα, οἱ παχεῖς λαιμοί, τὰ θλιβερά των ὠλέκρανα καὶ κυρίως τὰ παραμορφωμένα χαρακτηριστικὰ τοῦ προσώπου (ὄφθαλμοί, ρίς, χεῖλη) τονίζουν ἕνα ἐξπρεσιονιστικὸν «ρεαλισμόν», ὁ ὁποῖος εἶναι σύμφωνος ἐδῶ μὲ τὸ πνεῦμα καὶ τὸν χαρακτῆρα τοῦ διακοσμομένου μνημείου (πίν. 7α).

Τὰ νέα εἰδῶλια τῆς Τανάγρας ἀποτελοῦν πάλιν ἕνα νέον καὶ ἐξαιρετικῶς ἐνδιαφέροντα παραστατικὸν κύκλον διὰ τὴν ὑστέραν μυκηναϊκὴν τέχνην καὶ λατρείαν (πίν. 7β). Βασικῶς ἀνήκουν εἰς τὸν αὐτὸν τύπον. Κάτω στηρίζονται εἰς πλάκα ἀποδίδουσιν τὸ σύμβολον τῶν κεράτων τῆς καθιερώσεως. Ἀπὸ τὴν πλάκα ἐκφύεται κυκλικὸς ἢ ὠσειδῆς δίσκος καὶ ἐπὶ τοῦ τελευταίου αὐτοῦ στερεοῦται πτερωτὴ μορφή μὲ χονδρὰν κεφαλὴν, ὄφιοειδὲς σῶμα καὶ μακρὰν, πλακωτὴν οὐράν. Γραμμικὴ διακόσμησις τονίζει τὰς πλαστικὰς λεπτομερεῖας τῶν εἰδῶλιων (πίν. 7β). Πολλὰ, ἀλλ' οὐχὶ πάντα, φέρουν ὀπὴν εἰς τὴν κεφαλὴν, ὥστε ὑποθέτω ὅτι τὰ μὴ ἔχοντα ἀπόφυσιν εἰς τὴν βᾶσιν ἐξηρτῶντο ἐκεῖθεν δι' ἱμάντος, δεδεμένου ποῦ. Περὶ τῶν ἄλλων ὠμίλησα ἤδη ἀνωτέρω. Καὶ τὰ εἰδῶλια καὶ ἡ σημασία των θὰ ἀναλυθοῦν εὐρύτερον εἰς προσεχῆ μελέτην.

Αὐτὰ εἶναι ἐν βραχεῖα συνόψει τὰ πρῶτα πορίσματα τῆς ἀνασκαφῆς τοῦ τάφου 6 τοῦ νεκροταφείου τῆς Τανάγρας. Ὡς εἰκόσ, δὲν εἶναι δυνατὴ ἐνταῦθα ἀνάλογος περιγραφή πάντων τῶν ἀνασκαφέντων τάφων, ἀρκετοὶ τῶν ὁποίων, ἄλλως τε, εἶχον συληθῆ. Γενικώτερόν πως παρατηρῶ ἐδῶ ὅτι διὰ τὰς περιπτώσεις ὅπου δὲν εὐρέθησαν λάρνακες εἰς τοὺς τάφους παρατηρεῖται τὸ γνωστὸν μυκηναϊκὸν ἔθος ταφῆς ἐπὶ τοῦ θαλάμου. Οἱ νεκροὶ τοποθετοῦνται εἰς τὴν σάσιν τοῦ κοιμημένου ἐπὶ τῆς μιᾶς των πλευρᾶς καὶ παρ' αὐτοὺς τίθενται τὰ κτερίσματα (πίν. 8α). Ὅστ' αἱ κτερίσματα παλαιότερων ταφῶν συσσωρεύονται εἰς μικρὰς ομάδας ἐπὶ τοῦ δαπέδου πάλιν καὶ κυρίως εἰς τὰς γωνίας (μυχούς) τοῦ θαλάμου (πίν. 8β). Εἰς τῶν μεγαλυτέρων καὶ μνημειωδεστέρων

τάφων τῆς ἐφετεινῆς ἀνασκαφῆς (μῆκος δρόμου 10.91 μ.) περιεῖχε μίαν καὶ μόνην ταφήν καὶ αὐτὴν νηπίου ἢ παιδός (τὰ ὅσα εἶχον ἐντελῶς φθαρῆ). Ὁ νεκρὸς ἀπετέθη εἰς τὸ κέντρον τοῦ θαλάμου καὶ ἐκτερίσθη διὰ 10 ἀντικειμένων (πίν. 9α), μεταξύ τῶν ὁποίων 2 θήλαστρα, εἰδώλια τύπου Ψ καὶ, τὸ πλεόν ἐνδιαφέρον, πηλίνη λέμβος. Ἡ σημασία τοῦ τελευταίου αὐτοῦ κτερίσματος θὰ ἐξαρθῆ πάλιν προσεχῶς. Θήλαστρον, σκύφος, εἰδώλια τύπου Ψ καὶ Φ καὶ τινα κομβία στεατίτου ὑπῆρξαν ἐξ ἄλλου τὰ κτερίσματα μιᾶς ἄλλης ταφῆς νηπίου πάλιν ἢ παιδός (πίν. 9β). Μετάλλινά ἀντικείμενα ἐλλείπουν παντάπασιν ἐκ τῶν εὐρημάτων μας διὰ τὴν πενίαν ἴσως ἢ τὴν ἀνάληψιν αὐτῶν μετὰ τὴν ἀποσύνθεσιν τοῦ νεκροῦ. Ὁ κατάλογος τῶν πηλίνων εὐρημάτων (ἀγγείων καὶ εἰδωλίων) εἶναι μακρὸς, ἐνδεικτικῶς δὲ θὰ ἀναφέρω τινὰ τούτων.

Τὰ εἰδώλια εἶναι τῶν τύπων Φ καὶ Ψ (πίν. 10α). Εὐρέθησαν καὶ εὐάριθμοι θρόνοι, ὧν ὁ εἷς φέρει καὶ μορφὴν καθημένην ἐντὸς αὐτοῦ (πίν. 10β). Ἐκ τῶν λοιπῶν εἰδωλίων ἀναφέρω εἰδώλια πτηνῶν, ταύρων καὶ κυνῶν. Τὰ ἀγγεῖα περιλαμβάνουν γνωστὰ σχήματα, οἷον ψευδοστόμους ἀμφορίσκους, θήλαστρα, σκύφους, πυξίδας, πρόχους, κύλικας (πίν. 11α). Ἰδιαιτέρου ἐνδιαφέροντος εἶναι ἡ ὑπίπου κρατηροειδῆς κύλιξ τοῦ πίνακος 11β ὡς καὶ τὸ δακτυλιοειδὲς ἀγγεῖον τοῦ αὐτοῦ πίνακος μὲ πυκνὴν διακόσμησιν ἰχθύων εἰς ὄλον του τὸ σῶμα, ὡς καὶ ἡ δίδυμος πυξίς τοῦ πίνακος 11γ, ἧτις ἔσωζε καὶ τὸ ἐν μόνον κάλυμμα εἰς τὴν ἀρχικὴν του θέσιν.

Εἰδικῆς μνείας ἀξίζει τὸ εὐρημα ἐνὸς ἄλλου τάφου (ὑπ' ἀριθ. 22), δηλαδὴ ἡ πηλίνη γραπτὴ λάρναξ, ἡ ὁποία ἀποτελεῖ καὶ τὸ καλλίστευμα τῆς ὄλης ἀνασκαφῆς μας (βλ. πίν. 13α.β). Ἡ λάρναξ ἔχει τὰς ἐξῆς διαστάσεις: Μῆκος 0.73 μ., πλάτος 0.31 μ., ὕψος μετὰ ποδῶν 0.59 μ., ἐχρησίμεισε δὲ ὡς ὀστεοθήκη τῶν λειψάνων, ἅτινα ἐτάφησαν προγενέστερον εἰς τὸν τάφον αὐτόν. Ἐσώζετο ἀκεραία καὶ μὲ τὸ κάλυμμα εἰς τὴν θέσιν του (πίν. 12). Τὸ εὐρημα τοῦτο εἶναι τόσον εὐπρόσδεκτον καὶ μέγα, ὥστε μόνον του ἀναδεικνύει τὴν Τανάγραν εἰς ὑψίστου ἐνδιαφέροντος χῶρον ἐρεύνης. Ἀπὸ τὴν ἐποχὴν τῆς εὑρέσεως τῆς λάρνακος τῆς Ἀγίας Τριάδος οὐδὲν ἴσως μνημεῖον ἀποβαίνει τόσον διδακτικὸν καὶ ἀποκαλυπτικὸν ὅσον ἡ λάρναξ τῆς Τανάγρας τῆς ἐφετεινῆς μας ἀνασκαφῆς. Τὰ θέματα τῆς λάρνακος (βλ. καὶ Ἔργον 1969, σ. 10 καὶ ΑΑΑ III, 1970, σ. 61) τῆς Τανάγρας εἶναι ἀγέλη ζώων καὶ ταυροκαθαψία εἰς τὴν μίαν τῶν μακρῶν πλευρῶν (πίν. 13α), ζωφόρος 13 θρηνηδῶν καὶ παράστασις 2 ἀντωπῶν ἀρμάτων καὶ μορφῶν ἀνθρώπων καὶ κυνῶν εἰς τὴν ἑτέραν τῶν μακρῶν πλευρῶν (πίν. 13β), θρηνηδοὶ ἄνω (πίν. 14α) καὶ πρόθεσις νεκροῦ (παράστασις τοῦ νεκροῦ ἐντὸς τῆς λάρνακος) (πίν. 14β) κάτω εἰς ἀμφοτέρας τὰς στενὰς πλευράς.

Δὲν εἶναι δυνατὸν νὰ ἐπιχειρηθῆ ἐνταῦθα ἡ ἐρμηνεία καὶ ἀνάπτυξις τῶν θεμάτων τούτων, τὰ ὁποῖα, εἰρήσθω ἐν συντομίᾳ, συνδέονται μὲ τὰς τελετουργίας ἐπὶ τοῦ νεκροῦ καὶ συνιστοῦν μίαν κωδικοποίησιν τύπων λατρείας καὶ πένθους

αὐτοῦ. Εὐγλωττα σχόλια καὶ συμπληρωματικὰ στοιχεῖα ἐπὶ γνωστῶν ἤδη παραστάσεων ἀποτελοῦν αἱ παραστάσεις τῆς παρουσίας λάρνακος. Τὴν σύνδεσιν τῆς ταυροκαθαψίας μετὰ τὴν νεκρικὴν λατρείαν εἶχε σημειώσει ἤδη ὁ REICHEL (Stierspiele in der Kretisch-Mykenischen Kultur, AM 24, 1909, σ. 95 κ.ε.) ἐδῶ δὲ ἀποκτᾶ ἡ σύνδεσις αὐτὴ ὑπόστασιν τεκμηρίου. Ἐξ ἄλλου συνιστοῦν αἱ καθ' ὅλου παραστάσεις τῆς παρουσίας λάρνακος μίαν εὐπρόσδεκτον καλλιτεχνικὴν καὶ λατρευτικὴν συνέχειαν, συνδέουσαν τὴν κρητομυκηναϊκὴν κληρονομίαν μετὰ τὴν ἑλληνικὴν ζωὴν τῶν ἱστορικῶν χρόνων, ἡ ὁποία διὰ μίαν εἰσέτι φοράν ἀποδεικνύεται πόσον ἀμέσως ἀντλεῖ ἀπὸ τὸ ἠρωϊκὸν παρελθὸν τῆς Ἑλλάδος.

Αὐτὰ ὑπῆρξαν ἐν γενικαῖς γραμμαῖς τὰ ἀποτελέσματα τῆς ἀνασκαφῆς τοῦ ὑστερομυκηναϊκοῦ νεκροταφείου τῆς Τανάγρας. Πιστεύω ὅτι ἡ πλήρης ἔρευνα αὐτοῦ θὰ διανοίξῃ νέας προοπτικὰς ἐρέυνας καὶ ἐρμηνείας θεμελιωδῶν ζητημάτων ὄχι μόνον τοῦ ὑστερομυκηναϊκοῦ ἀλλὰ καὶ τοῦ μινωικοῦ καὶ τοῦ ἑλληνικοῦ πολιτιστικοῦ καὶ ἱστορικοῦ κύκλου.

ΘΕΟΔΩΡΟΣ Γ. ΣΠΥΡΟΠΟΥΛΟΣ



α. Δρόμος και είσοδος του θαλαμοειδούς τάφου 6.



β. Λάρνακες ἐντὸς τοῦ θαλάμου τοῦ τάφου 6.



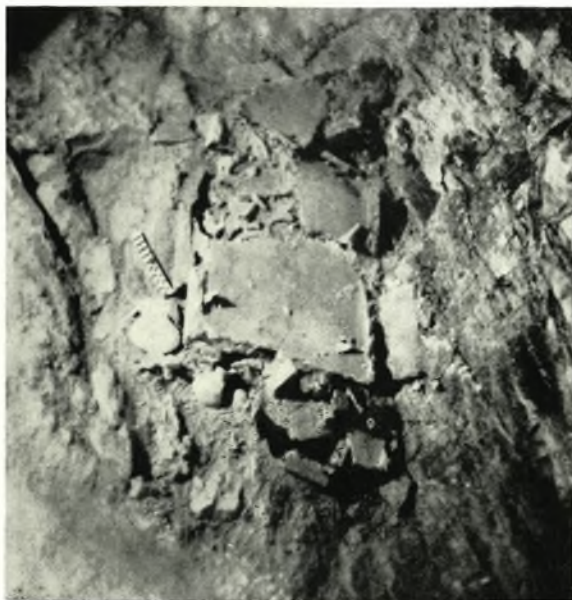
α. Δύο τεθραυσμένοι λάρνακες και ειδώλια ως
ευρέθησαν εις τόν τάφον 6.



β. Λάρνακες κατὰ χώραν εις τόν τάφον 6 (βλ. ἄνωτέρω).



α. Λάρνακες του τάφου 6 κατά χώραν (βλ. άνωτ. πίν. 2).



β. Πυθμὴν λάρνακος του τάφου 6 και κτερίσματα ως εύρέθησαν.



α. Μακρά πλευρά λάρνακος ἐκ τοῦ τάφου 6.



β. Μακρά πλευρά λάρνακος ἐκ τοῦ τάφου 6.



α. Μακρά πλευρά λάρνακος ἐκ τοῦ τάφου 6.



β. Μακρά πλευρά λάρνακος ἐκ τοῦ τάφου 6.



α. Στενή πλευρά λάρνακος ἐκ τοῦ τάφου 6.



β. Μακρά πλευρά λάρνακος ἐκ τοῦ τάφου 6.



β. Ειδώλιον.



α. Παράσταση επί τῆς στενῆς πλευρᾶς λάρναικος (τάφος 6).



α. Ταφή ἐντὸς τοῦ τάφου 9.



β. Περιεχόμενον τάφου.



α. Κτερίσματα ταφής νεπίου κατά χώρων.



β. Κτερίσματα ταφής κατά χώρων (τάφος 4).



α. Ειδώλια τύπου Ψ' ἐκ τῶν τάφων 15, 23 καὶ 25.



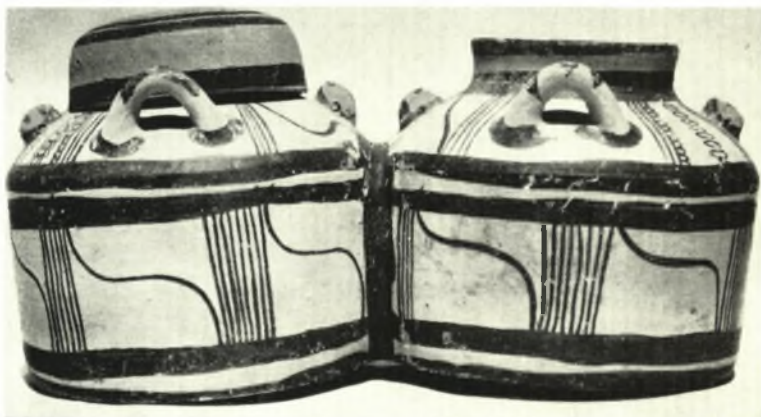
β. Θρόνοι ἐκ τοῦ τάφου 25.



α. Ἄγγεϊα - κτερίσματα ἐκ τοῦ τάφου 25.



β. Ἄγγεϊα ἐκ τῶν τάφων 6 καὶ 15.



γ. Διπλῆ πυξίς ἐκ τοῦ τάφου 25.



Ὁ τάφος 22.



α. Ἡ μίξ τῶν μακρῶν πλευρῶν τῆς λάρνακος τοῦ τάφου 22.



β. Ἡ ἐτέρη τῶν μακρῶν πλευρῶν τῆς λάρνακος ἐκ τοῦ τάφου 22.



α. Παράστασις θρηνηδῶν γυναικῶν εἰς τὸ ἔνα ἡμισυ καὶ β. Πιρῆσεις νεκροῦ εἰς τὸ κάτω ἡμισυ ἐκπέρας τῶν στενῶν πλευρῶν τῆς λάρνακος τοῦ τάφου 22.