

## ΜΕΣΑΙΩΝΙΚΑ ΜΝΗΜΕΙΑ ΦΘΙΩΤΙΔΟΣ - ΦΩΚΙΔΟΣ

### Α'. ΦΘΙΩΤΙΣ

#### 1. Ναός Ἀρχοντικής Λαμίας

Σύντομος περιγραφή τοῦ μεταβυζαντινοῦ τοῦ-του ναοῦ ἐγένετο ἐν ΑΔ 16 (1960) : Χρονικά, σ. 162.

Κατὰ τὸ ἔτος 1967 διεξήχθησαν ὑπὸ τῆς Ὑπηρεσίας αἱ ἐξῆς ἐργασίαι : ἀνάσυρσις κεράμων μετὰ συγχρόνου ἀντικαταστάσεως τῆς κατεστραμμένης ξυλείας τῆς στέγης, συμπλήρωσις « κορνίζας » εἰς τὴν κορυφὴν τῶν τοίχων, ἐμφραξις ρωγμῶν καὶ στερέωσις τοιχοποιίας, ἐνίσχυσις τῶν ἀντηρίδων, ἀποκατάστασις κωδωνοστασίου καὶ διευθέτησις τῆς ἀποχετεύσεως τῶν ὑδάτων κατὰ μῆκος τοῦ Β. τοῦ Χωρίου ( Πί ν. 194 α ).

#### 2. Παλαιοχριστιανικὴ βασιλικὴ εἰς Λουτρὰ Ὑπάτης

Περὶ τῶν παλαιοχριστιανικῶν μνημείων τῆς Ὑπάτης ( Νέων Πατρῶν ) ἐγένετο λόγος ἐν ΑΔ 16 (1960) : Χρονικά, σ. 164.

Ἐνταῦθα σημειοῦνται τὰ ἐρεῖπια παλαιοχριστιανικῆς βασιλικῆς τοῦ Ἀγ. Γεωργίου, τὰ ὁποῖα ἀπεκαλύφθησαν ἐν μέρει, πρὸ τριακονταπενταετίας περίπου, ὑπὸ ἰδιωτῶν, εἰς θέσιν « τοῦ Βαρκά » παρὰ τὸν οἰκισμὸν τῶν Λουτρῶν Ὑπάτης, τὸν εὐρισκόμενον εἰς τὴν πεδινήν ἔκτασιν, τὴν σχηματιζομένην πρὸς Β. τῶν ὑπωρειῶν τῆς Οἴτης.

Ἡ βασιλικὴ εἶναι τρίκλιτος, εἰς τὴν Α. δὲ στενὴν πλευρὰν ἐκάστου κλίτους σχηματίζεται ἡμικυκλικὴ κόγχη, στοιχεῖον τὸ ὅποιον τοποθετεῖ τὸ μνημεῖον εἰς χρόνον οὐχὶ ἀρχαιότερον τοῦ β' ἡμίσεος τοῦ βου μ.Χ. αἰῶνος. Εἰς τὴν τοιχοδομίαν ὑπάρχει ἀφθονον ἀρχαῖον ὕλικόν εἰς δευτέραν χρῆσιν, ἐπιγραφαὶ δὲ εἶναι κατεσπαρμέναι εἰς τὸν χώρον τῆς βασιλικῆς καὶ εἰς τοὺς πέριξ ἀγρούς ( Πί ν. 195 α - β ), ὡς καὶ θολωτοὶ τάφοι καὶ λείψανα ἐτέρων κτισμάτων, λουτρῶν κ.ἄ.

Εἰς μεταγενεστέραν ἐποχὴν, καθ' ἣν ἡ βασιλικὴ εἶχεν ἐρειπωθῆ, κατεσκευάσαν εἰς τὸ μεσαῖον κλίτος ταύτης μικρόν, μονόκλιτον ναῖσκον, ὡς δεικνύουν τὰ λείψανα τῆς ἀψίδος του.

#### 3. Μονὴ Ἀμφικλείας

Ἐπραγματοποιήθη κατὰ τὸ 1967 ἡ στεγανοποίησις τοῦ Καθολικοῦ τῆς παρὰ τὴν Ἀμφικλειαν Μονῆς, συμφώνως πρὸς τὸ ἐξαγγελθὲν πέρυσι πρόγραμμα ἐργασιῶν ( ΑΔ 17 (1961/2) : Χρονικά, σ. 164, ΑΔ 21 (1966) : Χρονικά,

σ. 246 καὶ ΑΔ 22 (1967) : Χρονικά, σ. 292). Ἡ στάθμη, δηλαδή, τοῦ περὶ τὸν ναὸν ἐδάφους κατῆλθε κατὰ 0,35 - 0,40 μ. καὶ οὕτω κατέστη χαμηλότερα τοῦ διαπέδου τοῦ κτίσματος. Διευροφώθησαν αἱ κλίσεις τοῦ ἐδάφους διὰ τὴν τελείαν ἀποστράγγισιν τῶν ὑδάτων καὶ ἀντικατεστάθησαν τὰ σαθρὰ ἐπιχρίσματα.

#### 4. Μονὴ Δαμάστας

Εἰς τὸ Καθολικὸν τῆς Μονῆς, περιγραφή τῆς ὁποίας ἐδόθη ἐν ΑΔ 17 (1961/2) : Χρονικά, σ. 166, ἐγένετο ἀνάσυρσις κεράμων καὶ ἐπισκευὴ τῆς τοιχοποιίας.

#### 5. Ναός Ἀγίου Νικολάου Λαρυμνῆς

Δεξιὰ τῆς οδοῦ τῆς ἀγούσης ἀπὸ τοῦ χωρίου Κόκκινον εἰς τὸ χωρίον Λάρυμνα καὶ ὀλίγον πρὸ τοῦ ἐργοστασίου τῆς ΛΑΡΚΟ εὐρίσκεται ὁ ἡμιερείπωμένον ναὸς τοῦ Ἀγίου Νικολάου ( Πί ν. 194 β ). Εἰς τὸν τύπον τοῦ τριχόρου ἀγιορειτικοῦ ναοῦ μετὰ τρούλλου, μετὰ τὸν πλούσιον κεραμοπλαστικὸν τοῦ διάκοσμον καὶ τὰ διασωθέντα σύνολα τῶν τοιχογραφιῶν του, εἶναι προφανές, ὅτι ὁ ναὸς τοῦ Ἀγ. Νικολάου ἀποτελεῖ ἐν σημαντικῶν μνημείων τῆς ἀκμῆς τῆς βυζαντινῆς τέχνης ( 11ος - 12ος αἰών ), ἡ συντήρησις τοῦ ὁποίου δὲν ἐπετρέπετο νὰ βραδύνη πλέον. Δι' ὃ κατηρτίσθη πρόγραμμα ἐργασιῶν στερεώσεως τοῦ μνημείου καὶ διαμορφώσεως τοῦ περὶ αὐτὸ χώρου, ἡ ἐφαρμογὴ τοῦ ὁποίου θὰ ἀρχίσῃ τὸ προσεχὲς ἔτος (1968).

Ἐπειδὴ τὸ κτίσμα, ἐσωτερικῶς μὲν εἶναι πληρὲς ἐκ τῶν συντριμμάτων τῶν καταπεσόντων τμημάτων τῆς τοιχοδομίας, ἐξωτερικῶς δὲ καλύπτεται ὑπὸ πλουσιωτάτης ἀγρίας βλαστήσεως δὲν εἶναι δυνατόν, πρὸς τὸ παρόν, νὰ δοθῶν περισσότερα στοιχεῖα περὶ τοῦ σχεδίου καὶ τῆς τέχνης του. Τοῦτο θὰ γίνῃ μετὰ τὰς ἐργασίας.

Παραθέτομεν τὸ κείμενον μεγαλογραμμάτου ἐπιγραφῆς, εὐρεθείσης εἰς τὸ Β. χορὸν :

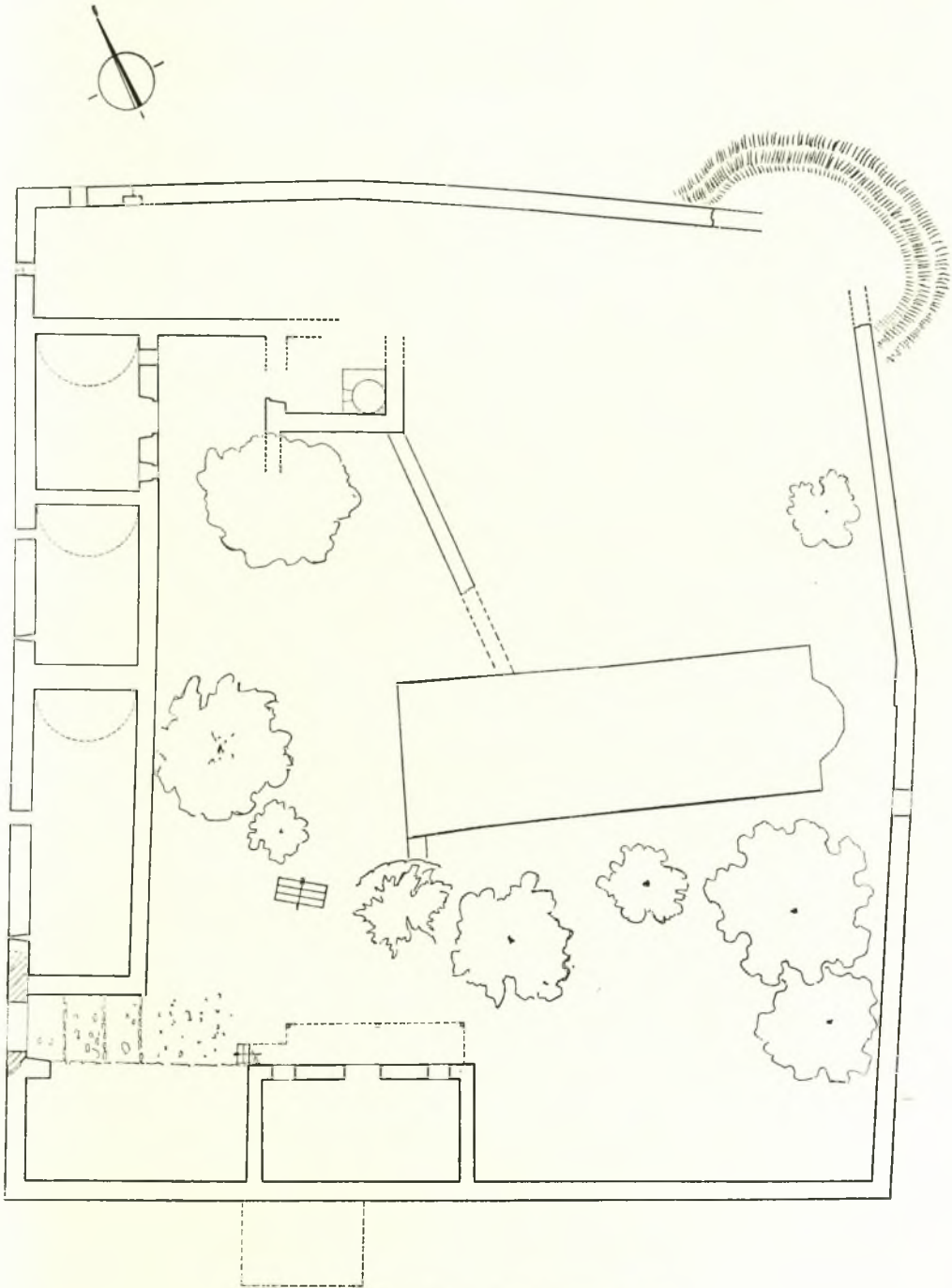
*+ ΟΙ ΜΕΓΑΛΟΜΑΡΤΥΡΕΣ ΤΟΥ ΧΡΙΣΤΟΥ  
ΣΤΡΑΤΙΩΤΑΙ ΘΕΩΔΩΡΑΙ  
ΓΕΩΡΓΙΕ ΒΟΗΘΗΤΕ ΜΗ  
ΤΟ ΣΟ ΗΚΕΤΗ ΘΕΟΔΩΡΟ ΚΑΘΑΡΙΝΩ  
ΤΩ ΓΕΓΡΑΦΟΤΗ ΠΟΘΟ ΠΟΛΩ Ω  
ΠΟΣ ΕΥΡΟΝ ΣΑΣ ΠΡΟΣΤΑΤΑΣ ΕΝ  
ΗΜΕΡΑ ΤΗΣ ΔΙΚΗΣ ΡΙΟΜΜΕΝΗ  
ΜΕ ΤΟΝ ΠΟΛΟΝ ΜΟΥ ΣΦΑΛΜΑΤΩΝ*

#### Β'. ΦΩΚΙΣ

##### 1. ΓΡΑΒΙΑ

#### Μονὴ Παντανάσσης ἢ Πανάσσαρη

( Γ. Κόλλια, Ἡ Μονὴ Προφήτου Ἠλίου Ἀμ-

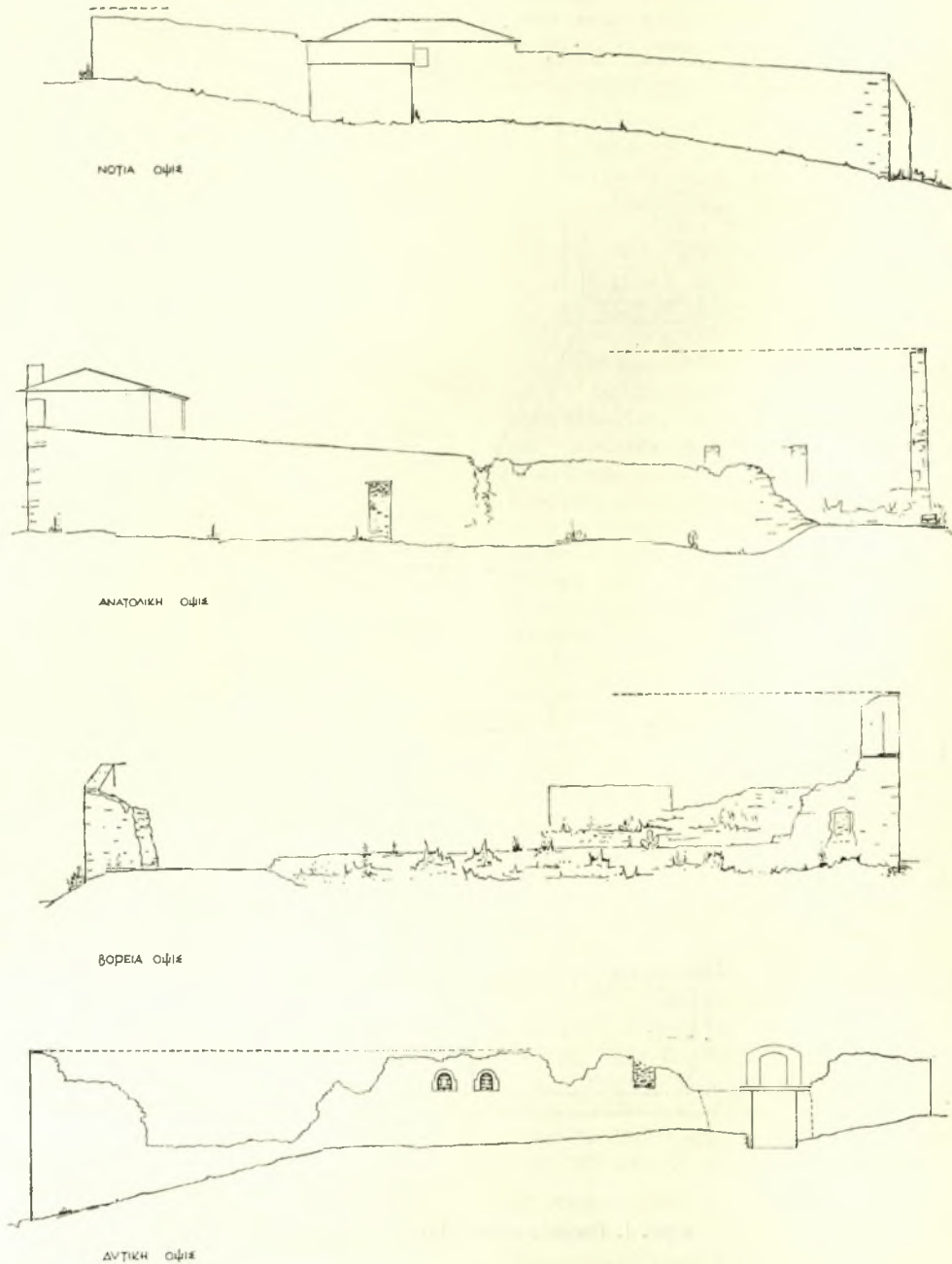


Σχέδ. 1. Γραβιά. Μονή Πανάσσαρη. Κάτωις

φίσης και τὸ Ἄρχεϊον τῆς, ἐν « Ἑλληνικά », τόμ. Ε', τευχ. 2, Ἀθήναι 1932, σ. 277 - 292. « Συγκοινωνία », Μηνιαία εἰκονογραφημένη Ἐπιθεώρησις, Ἀθήναι, ἔτος ΚΔ' ἀριθ. 1, Ἰανουά-

ριος 1957, ἔκδοσις Λέσχης Ἑλλήνων Σιδηροδρομικῶν).

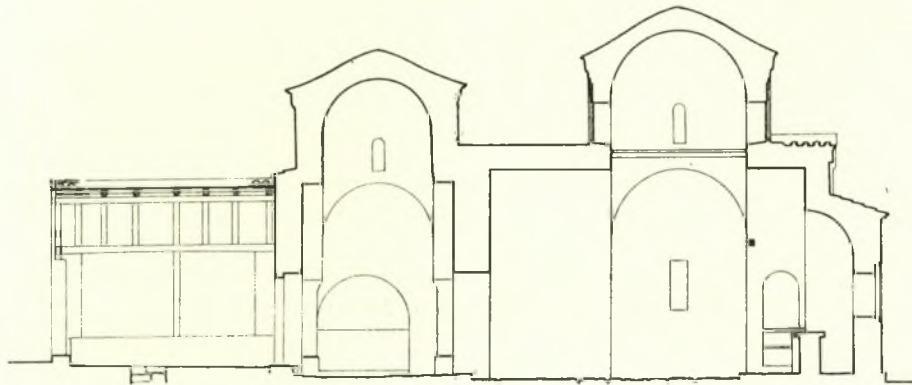
Ἐκ τῆς Μονῆς τῆς Παντανάσσης, τῆς κοινῶς γνωστῆς ὡς Πανάσσαρη, ἰδρυμένης ἐπὶ τῶν



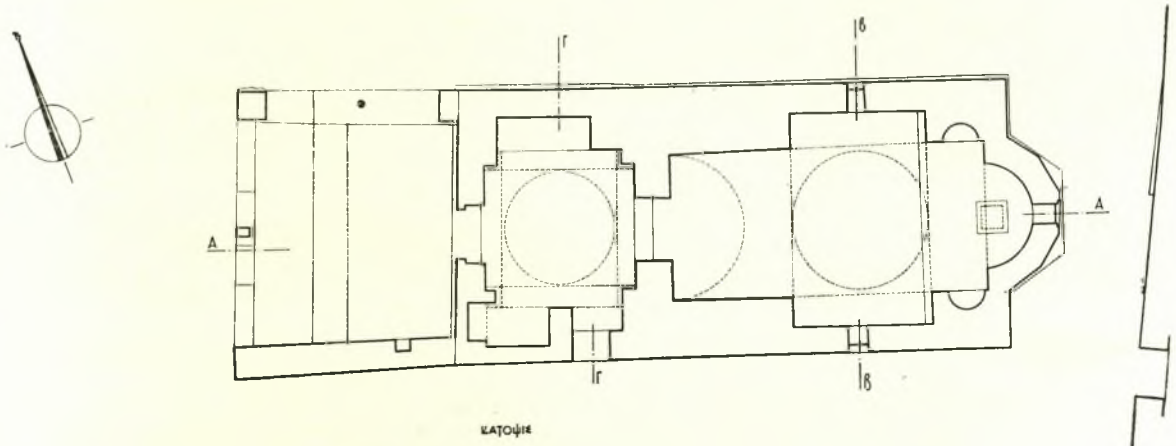
Σχέδ. 2. Μονή Πανάσσαρη. Σχεδιαστικὴ παράστασις τῶν τεσσάρων πλευρῶν, ὡς ἔχουν

ΒΑ. κλιτύων του Παρνασσού, υπεράνω του περιωνύμου κατά την επανάστασιν του 1821 χωρίου τῆς Γραβιάς, σώζεται σήμερον μόνον τὸ Καθολικὸν αὐτῆς, ἐνῶ τὰ διώροφα ἢ τριώροφα κελλία τῆς, τὰ ὅποια μὲ τὸς ἰσχυροὺς ἐξωτερικοὺς τῶν τοίχους ἐφοδιασμένους μὲ τυφεκιοθυρίδας καὶ μικρὰ τοξωτὰ παράθυρα ἀνοιγόμενα

ναοῦ καὶ τοῦ νάρθηκος, ἔχει τὰς ἐξῆς διαστάσεις ἐξωτερικῶς : μῆκ., ἀνευ τῆς κόγχης τοῦ Ἱεροῦ, 11.70, μετὰ τῆς κόγχης 12.80 καὶ πλ. 5.70 μ. Εἰς τοὺς μετὰ τὸν τελευταῖον πόλεμον χρόνους προσετέθη ἀκαλαισθητος ξυλόστεγος ἐξωνάρθηξ, ἀνοικτός, καὶ οὕτω τὸ συνολικὸν μῆκος τοῦ ναοῦ ἀνῆλθεν εἰς 17.55 μ. ( Σ χ ἔ δ. 3 καὶ 5 ).



ΤΟΜΗ ΚΑΤΑ ΜΗΚΟΣ Α - Α



Σχέδ. 3. Μονὴ Πανάσσαρη. Τομὴ καὶ κάτοψις Καθολικοῦ

μόνον εἰς τὸν ἄνω ὄροφον, προσέδιδον εἰς τὴν Μονὴν ἐμφάνισιν οὐχὶ εὐκαταφρονήτου ὄχυροῦ, κείνται εἰς σωροὺς ἐρειπίων ( Πί ν. 196 α' Σ χ ἔ δ. 1 καὶ 2 )<sup>1</sup>.

Τὸ Καθολικόν, ἀποτελούμενον ἐκ τοῦ κυρίως

1. Τὰ σχέδια τῆς Μονῆς Πανάσσαρη ὀφείλονται εἰς τὸν Προϊστάμενον τοῦ Γραφείου Μελετῶν τῆς Ἀρχαιολ. Ὑπηρεσίας, ἀρχιτέκτονα κ. Μιχαὴλ Κουρουνηάτην.

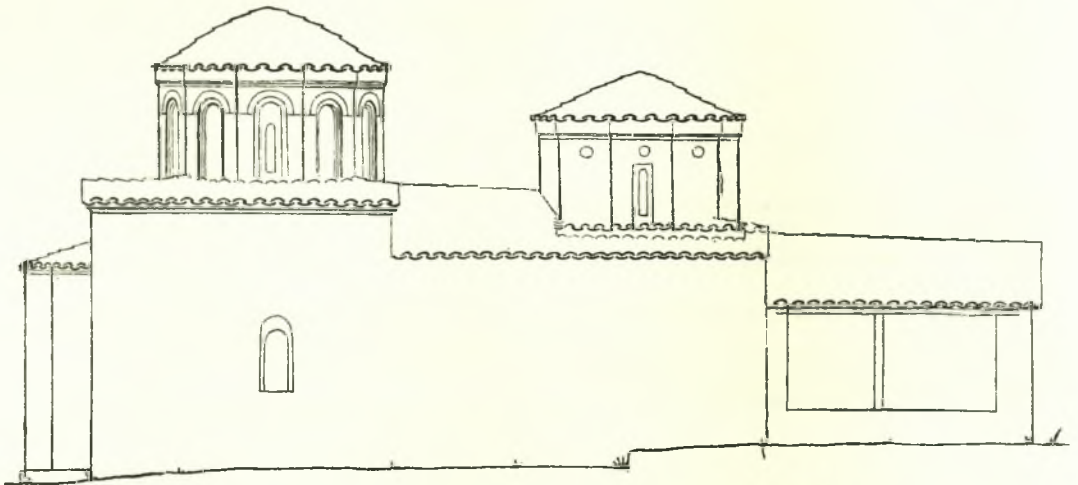
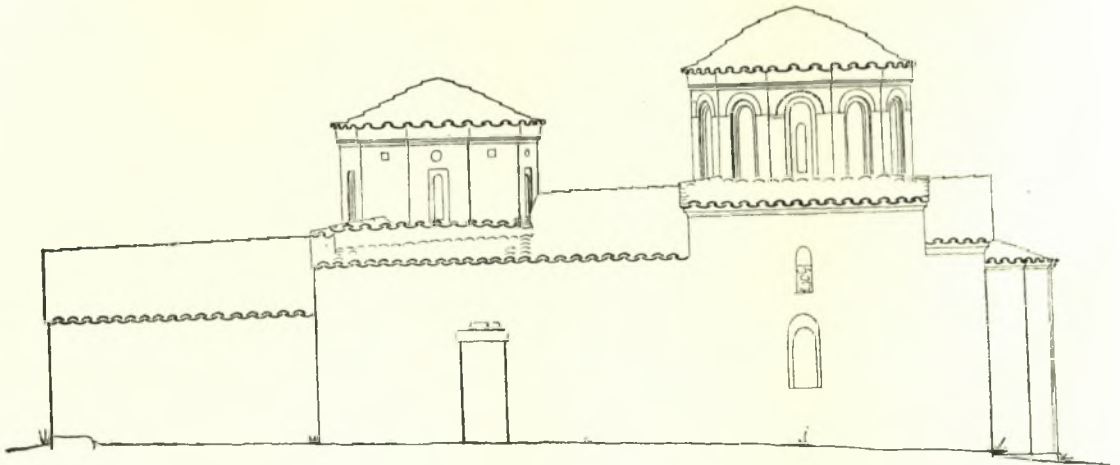
Ἐκυρίως ναὸς καὶ ὁ νάρθηξ ἀνήκουν εἰς τὸν γνωστὸν τύπον τοῦ συνεπτυγμένου, σταυροειδοῦς, ἐγγεγραμμένου ναοῦ μετὰ τρούλλου ( Σ χ ἔ δ. 3 - 7 ).

Οἱ τρούλλοι ἀμφοτέρων τούτων τῶν μερῶν παρουσιάζουν τὰς ἐξῆς διαφορὰς :

α) Ὁ τρούλλος τοῦ κυρίως ναοῦ ἔχει 12 πλευρὰς, πλ. 1 μ. ἐκάστη ἐξωτερικῶς ( Πί ν. 196 β' )



Σχέδ. 4. Μονή Πανάσσαρη. Τομμή Καθολικού κατά πλάτος

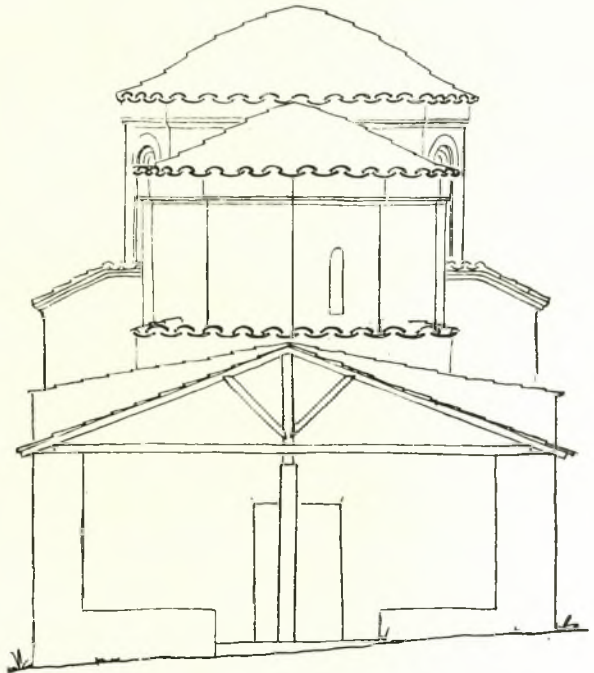
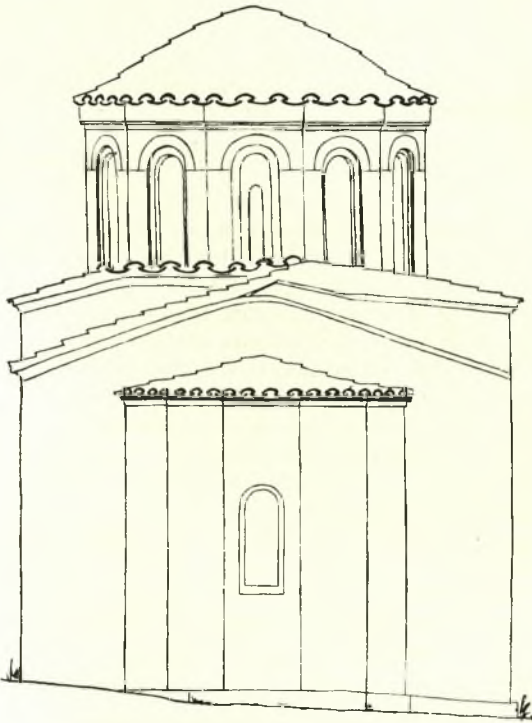


Σχέδ. 5. Μονή Πανάσσαρη. Σχεδιαστική παράσταση τῆς Ν. καὶ Β. πλευρῆς τοῦ Καθολικοῦ

Σχ έ δ. 5 και 6), ένφ ό τοϋ νάρθηκος 10 πλευράς (Πί ν. 196 γ' Σχ έ δ. 5 και 7), πλ. 1.12 μ. έκάστη.

β) Είς έκάστην τών πλευρών τοϋ τρούλλου τοϋ κυρίως ναοϋ σχηματίζονται άβαθεις κόγχαι περιβαλλόμεναι ύπό διπλοϋ τοξωτοϋ πλαισίου (Πί ν. 196 β' Σχ έ δ. 5 και 6). Οϋτω, ό τρούλλος οϋτος προσλαμβάνει πλαστικότητα και έλαφρότητα, έν αντίθεσει πρός τόν τοϋ νάρθηκος, αί έπίπεδοι έπιφάνειαι τών πλευρών τοϋ όποίου προσδίδουν εις αυτόν βαρείαν εμφάνισιν και πλαδαρότητα (Πί ν. 196 γ' Σχ έ δ. 5 και 7).

τίας μεταγενέστερος τοϋ κυρίως ναοϋ. Οϋτω, ή χρονολογία τής έπιγραφής τοϋ Ίερομονάχου Νικολάου, έπί τής μικράς μαρμαρίνης πλακόσ άριστερά τής εισόδου τοϋ νάρθηκος, ή δυναμένη νά άναγνωσθή είτε + "Ετους ζ . . . . = 7.000 από κτήσεως κόσμου, ήτοι 1492 μ.Χ., είτε + "Ετους ζ Γ. . . . = 7003, ήτοι 1495 μ.Χ., είτε, τέλος, + "Ετους ζκε. . = 7025, ήτοι 1517 μ.Χ., δύναται νά εκληφθή ώς δηλοϋσα τόν χρόνον τής προσθήκης τοϋ νάρθηκος ή τής έπισκευής τοϋ κτίσματος και μετατροπής όρισμένων τμημάτων αυτού, ώς είναι π.χ. ή διάφορος διαμόρ-



Σχ έ δ. 6 - 7. Μονή Πανάσαρη. Σχεδιαστική παράστασις τής Α. (άριστερά) και τής Δ. (δεξιά) πλευράς τοϋ Καθολικοϋ

Δέον όμως νά σημειωθή, ότι, ώς έξάγεται εκ τών κοιλοτήτων τών σχηματιζομένων κάτωθεν τοϋ διακοσμητικοϋ κυματίου, εις έκάστην τών πλευρών τοϋ τρούλλου τοϋ νάρθηκος ύπήρχεν άνά έν «ρόδιον» πινάκιον (Πί ν. 196 γ').

γ) Διαφορά έπίσης παρατηρείται και εις τήν βάση έκάστου τρούλλου (Πί ν. 196 β - γ' Σχ έ δ. 5 - 7).

Έκ τών διαφορών τούτων, καθώς έπίσης και εκ τής διαφόρου τοιχοδομίας τών δύο τρούλλων είκάζεται, ότι οϋτοι δέν είναι σύγχρονοι, πιθανώς δέ και ό νάρθηξ νά είναι κατά τινας δεκαε-

φοσις τοϋ Β. και Ν. τοίχου τοϋ κυρίως ναοϋ (Σχ έ δ. 5 και 6), ή μετατροπή τοϋ Α. αετώματος τούτου, ή διαφορά τής τοιχοποιίας τής Δ. όψεως τοϋ νάρθηκος, ήτις εις μέν τó κάτω ήμισυ, τó όποιον είναι και τó άρχικόν, είναι κατά τó πλινθοπερίκλειστον σύστημα, εις δέ τó άνω άποτελείται εκ κοινής τοιχοδομίας, κ.ά.

Είς τήν οικοδόμησιν έχουσι χρησιμοποιηθή δόμοι φαιού χρώματος, μεγάλων διαστάσεων έξ άρχαίου τινός κτίσματος, εις τó δάπεδον ροδόχροοι πλάκες, διαστ. 1.78 x 0,97 μ., εις δέ τόν όμφαλόν τοϋ κυρίως ναοϋ έχει τοποθετηθή

όμοια πλάξ, διαστ.  $1.21 \times 1$  μ., επί τῆς ὁποίας σχηματίζεται ρόμβος περιστοιχίζομενος ὑπὸ τεσσάρων δακτυλίων, σχηματιζομένων διὰ τῶν ἐπε-

κτεινομένων πλευρῶν αὐτοῦ (Πί ν. 196 δ· Σχ έ δ. 8).

Εἶναι προφανές, ὅτι αἱ κοιλότητες τοῦ σχήματος τούτου ἐπληροῦντο δι' ἑτέρου ἐνθέτου ὄβλιου.

Τὸ ἐσωτερικόν τοῦ τε κυρίως ναοῦ καὶ τοῦ νάρθηκος εἶναι κατάγραφον. Ὁ διάκοσμος ὁμοῦ οὔτος, πλὴν τῶν ζημιῶν, τὰς ὁποίας ὑπέστη κατὰ τὴν πυρπόλησιν τοῦ ναοῦ ὑπὸ τῶν Τούρκων ἐν ἔτει 1825, ὑπέστη καὶ ἑτέρας, ὁμοίως ἐκ πυρᾶς, ὑπὸ τῶν στρατευμάτων τῆς Κατοχῆς.

Λόγω τῆς σπουδαιότητος τοῦ μνημείου κατηρτίσθη ὑπὸ τῆς Ἐφορείας Βυζαντινῶν Ἀρχαιοτήτων πλήρες πρόγραμμα στερεώσεως τοῦ ναοῦ, καθαρισμοῦ καὶ στερεώσεως τῶν τοιχογραφιῶν καὶ, ἐφ' ὅσον ὑπάρξουν εὐνοϊκαὶ συνθήκαι, ἐδρύτερας ἀποκαταστάσεως τῆς Μονῆς.

Ἐκ τοῦ προγράμματος τούτου κατὰ τὸ ἔτος 1967 ἐγένοντο τὰ ἑξῆς :

α) Ἀνάσυρσις κεράμων. Ἐπανετοποθετήθησαν αἱ ἀρχικαὶ κέραμοι τοῦ ναοῦ, διαστ.  $0.41 \times 0.26$  μ., αἱ ὁποῖαι, ἀγνωστον διατί, κατὰ μίαν προγενεστέραν ἐπισκευήν, εἶχον ἀφαιρεθῆ (Πί ν. 196 γ). Αἱ ἐλλείπουσαι κέραμοι συνεπληρώθησαν δι' ἑτέρων, ὁμοίως παλαιῶν. Κατὰ τὴν ἐργασίαν ταύτην ἀπεκαλύφθη εἰς τὴν ΒΑ. γωνίαν τῆς Α. κεραίας, μετὰ τὴν ἀφαίρεσιν τῶν κεράμων, κενὸς χῶρος διαστάσεων, ἐσωτερικῶς,  $1.50 \times 1$  μ., καλυπτόμενος διὰ ξυλείας. Τοῦτο ἐγένετο κατὰ τὰς ἐπισκευὰς ἢ μετατροπὰς, περὶ τῶν ὁποίων ἐγένετο ἤδη λόγος.

β) Συμπλήρωσις καὶ στερέωσις τῆς τοιχοδομίας.

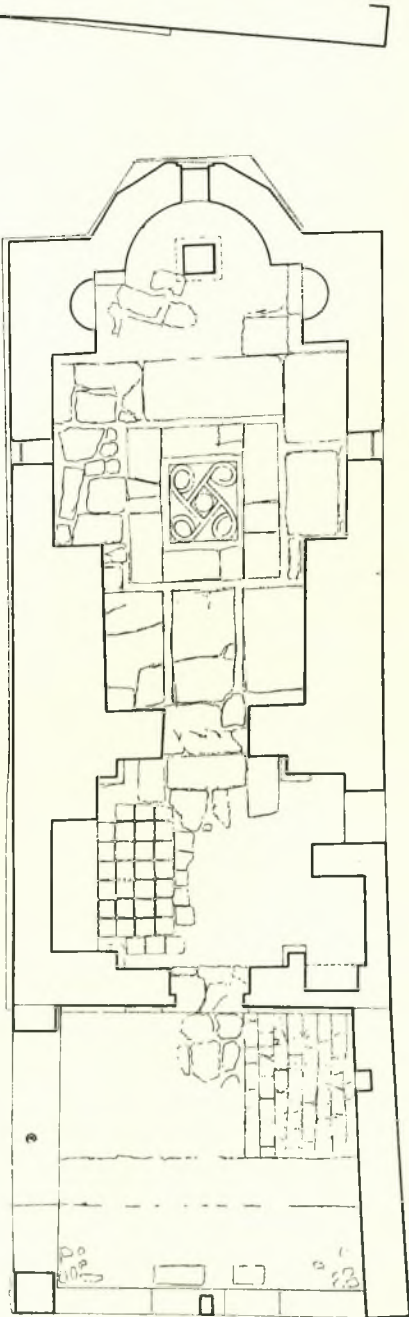
Διὰ τὸ ἐπόμενον ἔτος (1968) ἔχουν προγραμματισθῆ αἱ ἐργασίαι καθαρισμοῦ καὶ συντηρήσεως τῶν τοιχογραφιῶν.

## 2. ΑΜΦΙΣΣΑ

### Ναὸς τοῦ Σωτήρος (Μεταμόρφωσις τοῦ Σωτήρος)

Οἱ κίνδυνοι, οἱ ὁποῖοι ἠπέιλον τὸ σπουδαιότατον τοῦτο βυζαντινὸν μνημεῖον, ἐπεσημάνθησαν εἰς τὴν οἰκίαν ἐκθεσιν περὶ τῶν πεπραγμένων τῆς Ἐφορείας κατὰ τὸ προηγούμενον ἔτος 1966 (βλ. ΑΔ 22 (1967) : Χρονικά, σ. 294). Κατὰ τὸ ἔτος 1967 ἐφηρμόσθη κατὰ τὸ πλεῖστον αὐτῆς μέρος ἡ καταρτισθεῖσα μελέτη ὑπὸ τῆς Διευθύνσεως Ἀναστηλώσεως. Κατεσκευάσθη, δηλαδὴ, περίξ τοῦ μνημείου, ἰσχυρότατος θώραξ ἐξ ὀπλισμένου σκυροδέματος, εἰς ἰκανὸν βάθος (2.50 μ. περίπου) καὶ οὕτω ἠσφαλίσθη τὸ μνημεῖον ἐκ τῆς διαβρώσεως τοῦ ἐδάφους.

ΠΑΥΛΟΣ ΛΑΖΑΡΙΔΗΣ

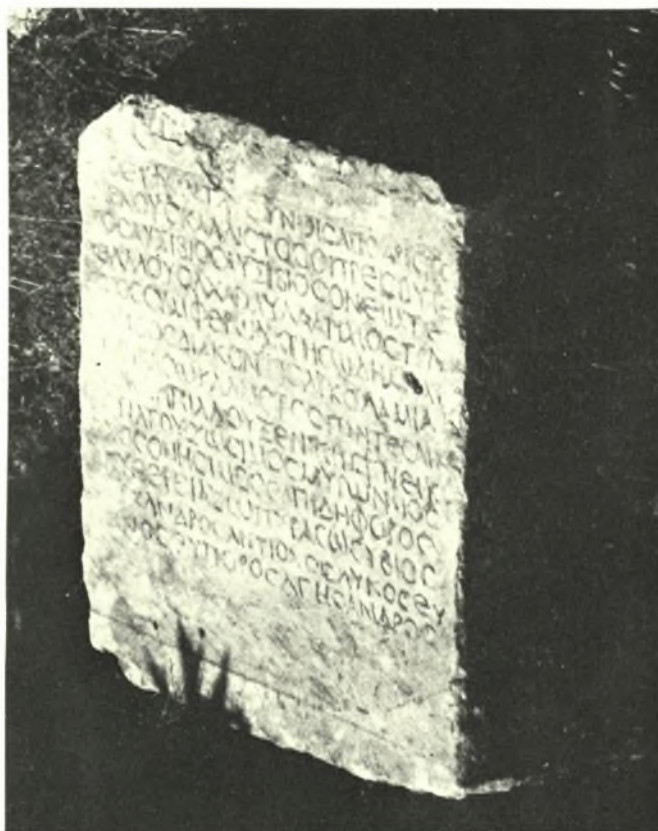


Σχέδ. 8. Μονὴ Πανάσσαρη. Τὸ δάπεδον

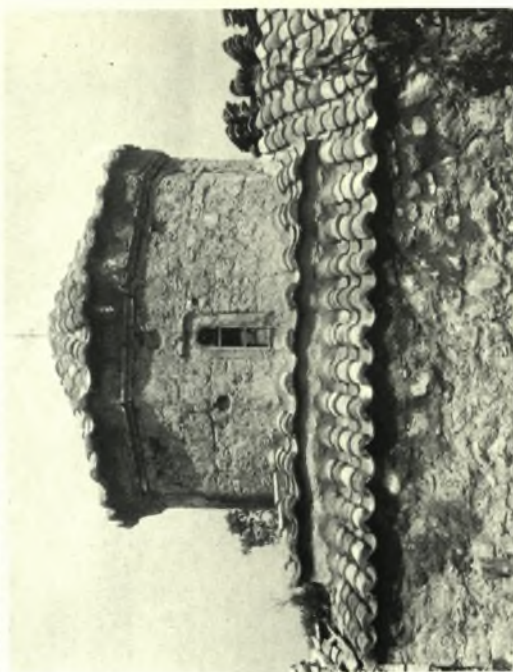
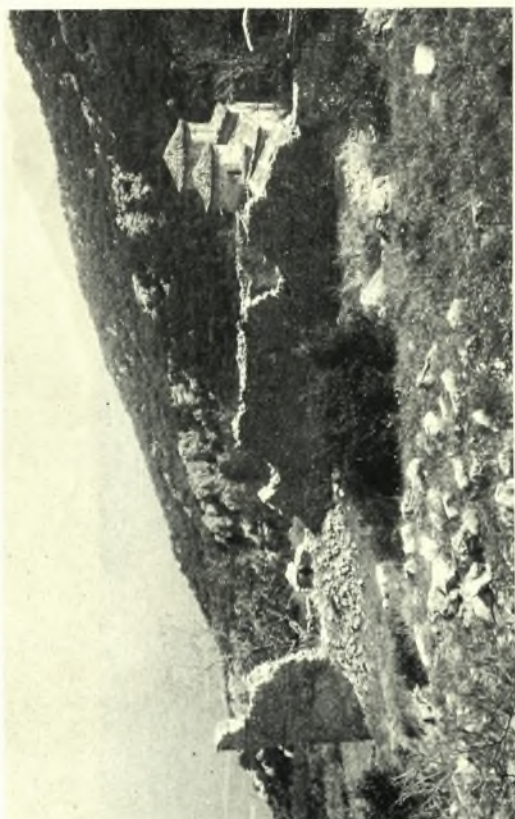
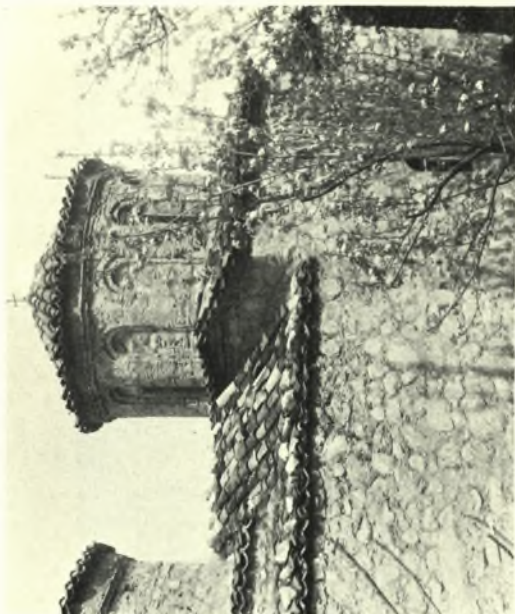


Φθιώτις : α. Λαμία. Ναός Ἀρχοντικής μετὰ τὰς ἐργασίας, β. Λάρυμνα. Ἐρείπια ναοῦ Ἁγίου Νικολάου





Φθιώτις. Λουτρά Ὑπάτης : α. Ἐπιγραφή ἐκ τῆς παλαιοχριστιανικῆς βασιλικῆς, β. Ἐρείπια τῆς παλαιοχριστιανικῆς βασιλικῆς



Φωκίς. Μονή Πανύσσαρη Γραβιάς : α. Ή μονή από Δ., β. Ο τρούλλος του κυρίως ναού πρό των έργων-  
σιών, γ. Ο τρούλλος του νάρθηκος μετά τας εργασίας, δ. Το δάπεδον

Π. ΛΑΖΑΡΙΔΗΣ