

ΑΡΧΑΙΟΤΗΤΕΣ ΚΑΙ ΜΝΗΜΕΙΑ ΜΕΣΣΗΝΙΑΣ

ΜΟΥΣΕΙΑ

Μουσείον Χώρας

Τὴν 10ην Σεπτεμβρίου 1967 ἐγένοντο τὰ ἐγκαίνια τοῦ ἀρχαιολογικοῦ Μουσείου Χώρας, εἰς τὰς τρεῖς αἰθούσας τοῦ ὁποίου ἐκτίθενται τὰ πολυτίμα εὐρήματα ἐκ τοῦ μυκηναϊκοῦ ἀνακτόρου τοῦ Νέστορος καὶ τῶν θολωτῶν καὶ θαλαμοειδῶν τάφων Τριφυλίας καὶ Πυλίας.

Ἡ καλαισθητος τελικὴ παρουσίαισι τῶν ἀντικειμένων εἰς τὰς προθήκας καὶ ἡ ἐν γένει μουσειακὴ διάταξις αὐτῶν εἰς τοὺς ὑπάρχοντας χώρους ἐκθέσεως ἐγένετο ὑπὸ τοῦ Ἐφόρου Ἀρχαιοτήτων κ. Νικ. Γιαλούρη, βοηθουμένου ὑπὸ τῆς ἀρχαιολόγου Ἄθας Μπόγρη - Γιαλούρη.

Μπενάκειον Μουσείον Καλαμάτας

Εἰς τὸ Μπενάκειον Μουσείον Καλαμάτας μετεφέρθησαν νέα ἀρχαιολογικὰ εὐρήματα ἐκ περιοχῶν καὶ θέσεων τῶν ἐπαρχιῶν Πυλίας καὶ Μεσσηνίας. Ὑπὸ εἰδικοῦ συνεργείου συντηρητῶν ἐγένετο στερεωτικὴ ἀποκατάστασις τοῦ γνωστοῦ ἐκ Κορώνης ψηφιδωτοῦ δαπέδου ἐν ὧσιν εἰς τῆς ἐκθέσεως αὐτοῦ εἰς εἰδικὴν αἴθουσαν τοῦ Μουσείου (βλ. καὶ ΑΔ 22 (1967) : Χρονικά, σ. 19, 21 καὶ 206, Πίν. 145 α).

Ὡσαύτως καὶ διὰ τοῦ αὐτοῦ συνεργείου ἐγένετο στερέωσις τοῦ ψηφιδωτοῦ δαπέδου τῆς ἐν Δεσύλλῃ Μεσσηνίας γνωστῆς ἐπαύλεως τῶν χρόνων τῆς Ῥωμαιοκρατίας. Διὰ τὴν ἐργασίαν αὐτὴν κατέστη ἀναγκαῖον νὰ ἀποκολληθῇ τὸ δάπεδον ἐκ τῆς θέσεώς του, νὰ μεταφερθῇ εἰς τὸ Μπενάκειον Μουσείον πρὸς συντήρησιν καὶ μετὰ ταῦτα νὰ ἐπαναποθετηθῇ εἰς τὴν ἀρχικὴν του θέσιν, εἰς Δεσύλλα (βλ. καὶ ΑΔ, ἔ.ά., σ. 21 καὶ 206, Πίν. 145 β).

Μουσείον Πύλου

Εἰς τὸ Μουσείον Πύλου ἐγένοντο ἐργασίαι καθαρῶς καὶ συγκολλήσεως ποικίλων εὐρημάτων, προερχομένων ἐκ τῶν προσφάτων καὶ τῶν παλαιότερων ἀνασκαφῶν τῆς περιοχῆς Πυλίας.

ΕΠΙΣΗΜΑΝΣΙΣ ΑΡΧΑΙΩΝ

Καλαμάτα

Κατὰ τὴν διάνοξιν θεμελίων οἰκοδομῆς ἐντὸς ἰδιοκτησίας Θεμ. Στεφανῆ ἐν Καλαμάτα ἀπεκαλύφθησαν δύο κεραμοσκεπεῖς τάφοι τῶν ὑστέρων χρόνων τῆς Ῥωμαιοκρατίας, ἐν μέρει διαλελυμένοι καὶ οὐδὲν κτέρημα περιέχοντες.

Πλατανόβρυση

Εἰς θέσιν παρὰ τὸν συνοικισμόν « Πλατανόβρυση » τῆς ἀγροτικῆς περιφερείας κοινοτήτος Χανδρινοῦ Πυλίας, ὀνομαζομένην « Γενίτσαροι », ἐπεσημάνθη μικρὸς θολωτὸς τάφος ἔχων βυθισμένην τὴν ὀροφὴν τῆς θόλου. Εἰς τὸν περίξ τοῦ τάφου χώρον ἀνευρέθησαν ἐν τῇ ἐπιφανείᾳ τοῦ ἐδάφους ὄστρακα μυκηναϊκῶν ἀγγείων. Ἡ περιοχὴ εἰς ἀκτίνα 300 μ. περίξ τοῦ τάφου παρουσιάζει ἐνδιαφέρον, ἐκ τῶν ὑπαρχουσῶν δὲ ἐκεῖ ἐνδείξων φαίνεται ὅτι θὰ πρέπει νὰ ὑπάρχῃ συστάς ὁμοίων μυκηναϊκῶν τάφων.

Χώρα Τριφυλίας

Κατὰ γενομένην ἐσκαφὴν ἐντὸς τοῦ προαυλίου τοῦ Δημοτικοῦ Σχολείου, διὰ τὴν κατασκευὴν σκάμματος ἀλμάτων, ἀπεκαλύφθη τυχαίως θολωτὸν κεραμοκτιστον οἰκοδόμημα ὁμοιάζον πρὸς κεραμικὸν κλίβανον, ἡ ἔρευνα τοῦ ὁποίου δὲν ἐγένετο εἰσέτ'.

Βλισίδι

Ἐντὸς κατασκευαζομένου ἀλωνίου, ἰδιοκτησίας Παν. Παναγιωτοπούλου, παρὰ τὴν θέσιν Βλισίδι, τῆς ἀγροτικῆς περιφερείας κοινότητος Πύργου Τριφυλίας, ἐπεσημάνθησαν τάφοι τῶν χρόνων τῆς Ῥωμαιοκρατίας, πλήρως διαλελυμένοι, κατὰ τὸ παρελθόν.

Καρποφόρα

Εἰς πολλὰς θέσεις τῆς περιοχῆς περίξ τοῦ ὑψώματος Νιχώρια, ἐπεσημάνθησαν μυκηναϊκοὶ τάφοι καὶ ἐκ διαφόρων σημείων περισυελέγησαν ὄστρακα ἀνήκοντα εἰς ἀγγεῖα ὄχι μόνον μυκηναϊκῶν χρόνων ἀλλὰ καὶ ἀπὸ τῆς γεωμετρικῆς μέχρι καὶ τῆς Ῥωμαϊκῆς ἐποχῆς.

ΑΝΑΣΚΑΦΑΙ

Ἐν Μεσσηνίᾳ ἐγένοντο ἀνασκαφαί, σωστικοῦ καθαρῶς χαρακτῆρος, αἱ δύο τῶν ὁποίων ἔλαβον χώραν εἰς τὴν πόλιν τῆς Κυπαρισσίας ἐντὸς τῶν ἰδιοκτησιῶν Γ. Γαλανοπούλου καὶ Παν. Γιαννοπούλου, λόγῳ ἐμφανίσεως ἀρχαίων κατὰ τὴν διάνοξιν θεμελίων πρὸς ἀνοικοδόμησιν. Ἀμφότεραι αἱ ἀνασκαφαί διεξήχθησαν ὑπὸ τοῦ Ἐπιμελητοῦ Ἀρχαιοτήτων Ἀγγ. Χωρέμη, τῇ ἐποπτεία τοῦ ὑπογραφομένου, ἀπεκαλύφθησαν δὲ εἰς μὲν τὸ οἰκόπεδον Γαλανοπούλου δύο ἑλληνιστικοὶ τάφοι, εἰς δὲ τὸ οἰκόπεδον Γιαννοπούλου ἐρείπια τριῶν οἰκοδομημάτων, ἑλληνιστικῶν καὶ Ῥωμαϊκῶν χρόνων, περὶ τῆς μορφῆς καὶ τῆς σημασίας τῶν ὁποίων ἀκολουθεῖ ἐκθεσις τοῦ ἀνασκάψαντος Ἐπιμελητοῦ.

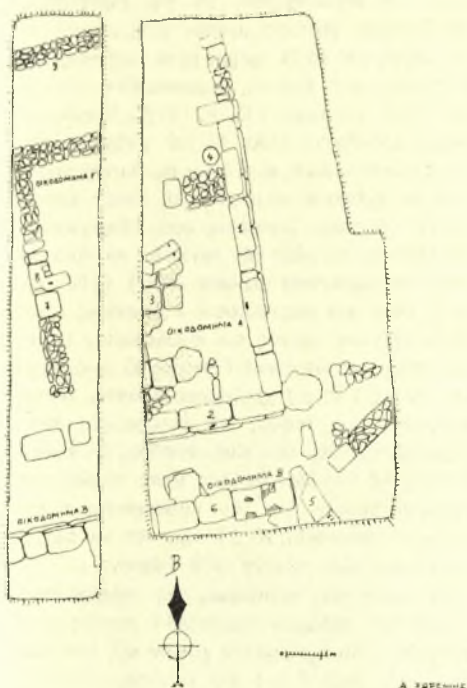
Ἡ τρίτη ἀνασκαφή ἐγένετο εἰς Καρποφόραν Μεσσηνίας, ὅπου ἠρευνήθη ὑπὸ τοῦ ἀνωτέρω Ἐπιμελητοῦ εἰς μικρὸς μυκηναϊκὸς θολωτὸς τάφος ἐκ τῆς ἐκεῖ ἐπισημανθείσης συστάδος.

Γ. Α. ΠΑΠΑΘΑΝΑΣΟΠΟΥΛΟΣ

ΚΥΠΑΡΙΣΣΙΑ

Οἰκόπεδον Γιαννοπούλου (Σχέδ. 1)¹⁾

Εἰς τὸ ἐν Κυπαρισσία οἰκόπεδον τοῦ Π. Γιαννοπούλου, κείμενον ἐν τῇ θέσει Μούσγα, κατὰ τὴν διάνοξιν θεμελιῶν πρὸς ἀνάγεσιν οἰκοδομῆς, διεπιστώθη ὑπαρξίς τοίχων ἀρχαίου



Σχέδ. 1. Κάτωπις ἀνασκαφῆς οἰκόπεδου Γιαννοπούλου εἰς Κυπαρισσία

οἰκοδομήματος. Εἰδοποιηθεῖσα ἡ Ἐφορεία διενήργησε διὰ τοῦ ὑπογραφομένου δοκιμαστικῆν ἀνασκαφὴν τὸν Ἰούνιον τοῦ 1967, ὅποτε ἀπεκαλύφθησαν τμήματα δύο ἐλληνιστικῶν οἰκοδομημάτων (Α καὶ Β) καὶ τμήμα τρίτου (Γ), ἀνήκοντος εἰς τὴν ρωμαϊκὴν ἐποχὴν.

Οἰκοδόμημα Α : Τοῦ οἰκοδομήματος τούτου ἀπεκαλύφθη πλήρως ὀλόκληρος ἡ Α. πλευρά,

1. Εὐχαριστῶ τὸν Προϊστάμενον τῆς Ζ' Ἐφορείας κ. Γ. Παπαθανασόπουλον διὰ τὴν ἀνάθεσιν τῆς ἀνασκαφῆς. Εἰς τὰς ἐργασίας μετέσχον ἡ ἀρχαιολόγος κ. Ἀλκηστὶς Σπετσιέρη - Χωρέμη, ὡς καὶ ὁ τεχνίτης τοῦ Μουσείου Ὀλυμπίας κ. Β. Ἀθανασόπουλος.

μήκους 7.50 μ., ὡς καὶ τμήμα τῆς Ν., μήκους 3.48 μ. (Σχέδ. 1). Ἐκ τούτων ἡ Α. ἀποτελεῖται ἐκ τοῦ θεμελίου καὶ τῶν ὑπερκειμένων δόμων, συνολ. ὕψ. 1.90 μ. (Πί ν. 108 α), ἡ δὲ Ν. ἐκ τοῦ θεμελίου καὶ ἐνὸς ὑπερκειμένου δόμου, συνολ. ὕψους 1.30 μ. (Πί ν. 108 β). Ἡ ἀνωδομή ἀμφοτέρων τῶν τοίχων τούτων συνίσταται ἐκ καλῶς εἰργασμένων λιθίνων πλίνθων (διαστ. κατὰ μέσον ὄρον: μήκ. 1.30, πλάτ. 0,50 καὶ ὕψ. 0,60 μ.), αἱ ὁποῖαι φέρουν ἐπὶ τῆς ἐξωτερικῆς ἐπιφανείας αὐτῶν περιτένειαν, σχηματίζουσαν ἱκανῶς ἐξέχοντα καθρέπτην. Τὸ οἰκοδόμημα τοῦτο εἶχεν ἐσωτερικῶς δάπεδον (Σχέδ. 1), ἐκ μεγάλων πωρίνων πλακῶν, τμήμα τοῦ ὁποίου μόνον ἀπεκαλύφθη, δεδομένου ὅτι ἱκανόν μὲν τμήμα αὐτοῦ κατεστράφη ὑπὸ τοῦ ἰδιοκτήτου τοῦ οἰκόπεδου κατὰ τὴν διάνοξιν τῶν ὀρυγμάτων θεμελιώσεως, τὸ δὲ πρὸς Δ. τμήμα δὲν ἀνεσκάφη λόγω ἐξαντλήσεως τῆς πιστώσεως. Τοῦ κτηρίου τούτου διαπιστοῦται χρῆσις μέχρι καὶ τῶν ρωμαϊκῶν χρόνων, ὡς ἀποδεικνύεται ἐκ γενομένων μεταγενεστέρων ἐπισκευῶν καὶ ἐξ ἐνὸς στομίου πίθου, ἀποκαλυφθέντος κατὰ χώραν καὶ χρησιμοποιηθέντος πιθανῶς ὡς ἐπιφρεατίου μικροῦ φρέατος (Σχέδ. 1, ἀριθ. 4), ἀποκαλυφθέντος παρὰ τὸ Β. ἄκρον τοῦ ἀνατολικοῦ τοίχου.

Οἰκοδόμημα Β : Τοῦτο εὑρίσκεται Ν. τοῦ οἰκοδομήματος Α καὶ εἰς ἀπόστασιν 1.80 μ. Τούτου ἀπεκαλύφθη μικρὸν μέρος (Σχέδ. 1, ἀριθ. 5) τῆς Α. πλευρᾶς, ὡς καὶ μέγα τμήμα τῆς βορείου (Σχέδ. 1, ἀριθ. 6), μήκ. 7.20 μ., βαῖνον παραλλήλως πρὸς τὴν Ν. πλευρὰν τοῦ οἰκοδομήματος Α. Ἐκ τούτων ἡ Α. πλευρὰ ἀποτελεῖται ἐκ τοῦ θεμελίου καὶ τῶν τριῶν ὑπερκειμένων δόμων, συνολ. ὕψους 2.20 μ. (Πί ν. 109 α), ἡ δὲ Β. ἐκ τοῦ θεμελίου καὶ ἐνὸς ἕως δύο ὑπερκειμένων δόμων, συνολ. ὕψους 1.07 μ. (Πί ν. 109 β). Ἐπὶ τῆς πλευρᾶς ταύτης, τῆς ὁποίας μικρὸν τμήμα δὲν ἀνεσκάφη ἐλλείπει πιστώσεως, ὑπάρχει κατὰ χώραν ἐξωτερικῶς ἀντηρὶς (Πί ν. 109 β), πλάτους 0,60 μ. καὶ ὕψους τοῦ αὐτοῦ μετὰ τοῦ τοίχου. Σημειωτέον, ὅτι αἱ πλευραὶ τοῦ οἰκοδομήματος Β εἰς τὸ σημεῖον ἐπαφῆς τῶν σχηματίζουν ἀμβλείαν γωνίαν, πρᾶγμα τὸ ὁποῖον δεικνύει, ὅτι ἀνήκουν εἰς εὐμεγέθη πολυγωνικὴν κατασκευὴν.

Οἰκοδόμημα Γ : Τοῦ οἰκοδομήματος τούτου ἀπεκαλύφθη τμήμα τῆς Δ. πλευρᾶς, μήκ. 6 μ., ὡς καὶ τμήμα τῆς Β., μήκ. 2.30 μ., σχηματίζοντα ὀρθὴν γωνίαν. Ἀμφοτέροι οἱ τοῖχοι ἔχουν πλάτος 0,50 μ., σῶζονται μέχρις ὕψους 0,55 μ. καὶ ἀποτελοῦνται ἐξ ἀργολιθοδομῆς (Πί ν. 110 α).

Κατά τὸ μέσον περίπου τοῦ Δ. τοίχου εὕρισκεται κατὰ χώραν πεσσός (Σχ ἐ δ. 1, ἀριθ. 7), ὅστις ἐνδεχομένως εἶναι παραστάς θυρώματος (Σχ ἐ δ. 1, ἀριθ. 8· Πί ν. 110 α). Τὸ οἰκοδόμημα τοῦτο εὕρισκεται πρὸς Δ. τοῦ οἰκοδομήματος Α καὶ ἔχει τὸν Δ. τοίχον παράλληλον πρὸς τὸν Α. τοῦ ἀνωτέρω οἰκοδομήματος, ἀπέχοντα 4.70 μ. ἀπὸ τούτου. Ἐκ τῶν περισυλλεγέντων ὀστράκων ἀπεδείχθη, ὅτι τὸ οἰκοδόμημα εἶναι μεταγενέστερον, ἀνήκον εἰς τὴν ρωμαϊκὴν ἐποχὴν, φαίνεται δέ, ὅτι ἔχει σχέσιν μὲ τὸ οἰκοδόμημα Α εἰς μεταγενεστέραν χρησιμοποίησιν αὐτοῦ. Ἡ μὴ ὀλοκλήρωσις τῆς ἀνασκαφῆς ἐμποδίζει τὴν ἐξαγωγήν πληρεστέρων συμπερασμάτων. Βορειότερον τοῦ Β. τοίχου τοῦ οἰκοδομήματος Γ καὶ εἰς ἀπόστασιν 1.90 μ. βαίνει παράλληλως θεμέλιον τοίχου, σωφ. ὕψους 0,25 μ., ἀποκαλυφθὲν εἰς μήκος 2.30 μ. (Σχ ἐ δ. 1, ἀριθ. 9).

Εὐρήματα. Ἡ ἐπιχώσις εἰς τὸ Δ. τμήμα τοῦ ἀνασκαφέντος χώρου ἠρευνήθη μέχρι τοῦ φυσικοῦ ἐδάφους, ἥτοι μέχρι βάθους 3 μ. ἀπὸ τῆς ἐπιφανείας. Εὐρέθη πλῆθος ὀστράκων χρονολογούμενων ἀπὸ τῆς ἑλληνιστικῆς μέχρι καὶ τῆς ὑστεράς ρωμαϊκῆς περιόδου. Μεταξὺ αὐτῶν πολλὰ τεμάχια μεγαρικῶν σκύφων, ὄστρακον ἐκ σκύφου περγαμηνοῦ τύπου ἔχον ἐπ' αὐτοῦ ἀνάγλυφον κεφαλὴν Σατύρου, ὡς καὶ τεμάχιον ἄλλου περγαμηνοῦ ἀγγείου, τὸ ὅποιον σώζει πλήρως παράστασιν ἀνδρικής μορφῆς, πιθανῶς Ἡρακλέους. Εὐρέθησαν ἐπίσης τριάκοντα ὀκτώ χαλκῶ νομίσματα Ἡλείων, Σικωνίων, ὡς καὶ Αἰγίνης. Ἀτυχῶς δὲν ἐπετεύχθη μέχρι στιγμῆς ἡ πλήρης συγκόλλησις καὶ μελέτη τῶν εὐρημάτων.

Ἡ ἀποκάλυψις τῶν ὡς ἄνω κτηρίων εἶναι σημαντικὴ, διότι πλουτίζει τὰς γνώσεις μας περὶ τῆς ἀρχαίας Κυπαρισσίας καὶ ἐπιβεβαιοῖ τὴν ἀντίληψιν, ὅτι εἰς τὴν περιοχὴν Μούσγας ἔκειτο τὸ κέντρον τῆς ἀρχαίας πόλεως (βλ. ΑΔ 17 (1961/62): Χρονικά, σ. 96 - 98), δεδομένου, ὅτι τὰ κτήρια αὐτὰ πρέπει νὰ ἦσαν δημόσια, λόγῳ τῆς μνημειακῆς κατασκευῆς τῶν.

ΚΑΡΠΟΦΟΡΑ ΜΕΣΣΗΝΙΑΣ

Τάφος Λαμπροπούλου

Περὶ τοῦ ἐν Καρποφόρα ἀνασκαφέντος πρωτογεωμετρικοῦ θολωτοῦ τάφου Λαμπροπούλου βλ. ΑΑΑ Ι (1968), σ. 205 - 209.

Τάφος Βέβε (Σχ ἐ δ. 2)²

Εἰς τὸν ἀγρὸν ἰδιοκτησίας Ἰ. Βέβε ἐν Καρ-

2. Εὐχαριστῶ τὸν Ἐφορον κ. Ν. Γιαλοῦρην διὰ τὴν παραχώρησιν τῆς ἀνασκαφῆς ταύτης. Εἰς αὐτὴν μετέσχον ἡ ἀρχαιολόγος κ. Ἀλκίσις Σκετσιέρη - Χωρέμη καὶ ὁ

ποφόρα Μεσσηνίας εἶχον ἐντοπισθῆ μυκηναϊκὰ ὄστρακα καὶ σωρὸς λίθων κατὰ τὸ ἔτος 1966, ὅτε διηρυνῆθη ἡ κοινοτικὴ ὁδὸς Καρποφόρας δημοσίας ὁδοῦ Ριζομύλου - Πύλου. Ἡ κοινοτικὴ αὕτη ὁδός, διερχομένη κατὰ τὴν παρυφὴν τοῦ ἀγροῦ Ἰ. Βέβε, διηρυνῆθη εἰς βάρος τοῦ ἐν λόγῳ ἀγροῦ, ὁπότε διεπιστώθη ἡ ὑπαρξίς τοῦ ὑπὸ ἐξέτασιν τάφου. Ἀπηγορεύθη πάραυτα ἡ συνέχισις τοῦ ἔργου καὶ τὸν Ὀκτώβριον τοῦ 1967 ἐγένετο ἀνασκαφή.

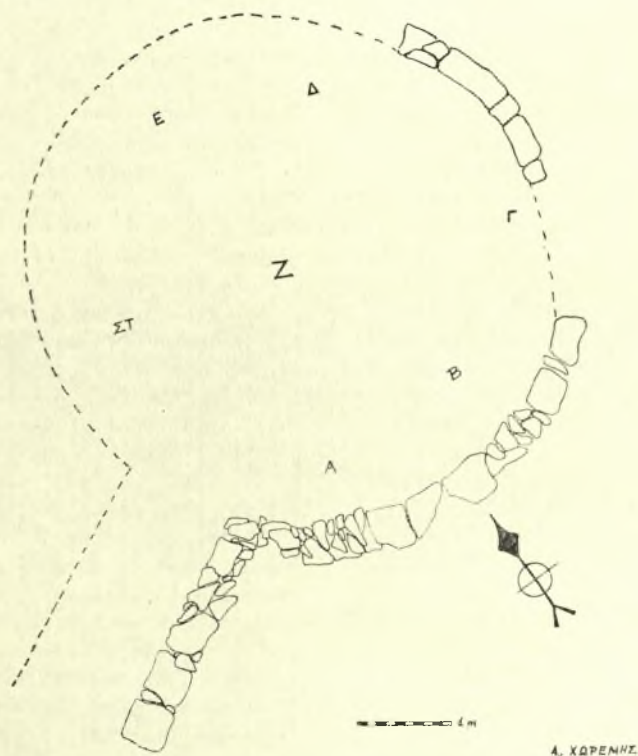
Ἀπεδείχθη ὅτι ἐπρόκειτο περὶ θολωτοῦ μυκηναϊκοῦ τάφου, διαμ. 5.10 μ., λίαν κατεστραμμένου καὶ σεσυλημένου. Ἐκ τῆς περιφερείας τοῦ θαλάμου ἐσώζετο μικρὸν τμήμα κατὰ τὸ ΒΑ. μέρος καὶ τὸ Ν. τμήμα μετὰ τμήματος τοῦ Ν. τοίχου τοῦ δρόμου, εὑρισκομένου εἰς τὸ ΝΑ. μέρος τοῦ τάφου (Πί ν. 110 β). Ἐντὸς τοῦ τάφου εὐρέθησαν λίθοι ἐκ τοῦ καταπεσόντος οἰκοδομικοῦ ὕλικου, οὐχὶ ὅμως εἰς ἱκανὴν ποσότητα ἐν σχέσει μὲ τὸ μέγεθος τὸ ὅποιον πρέπει νὰ εἶχεν ὁ τάφος. Συμφώνως πρὸς πληροφορίας τοῦ ἰδιοκτήτου, κατὰ τὴν παιδικὴν τοῦ ἡλικίαν (πρὸ τεσσαράκοντα περίπου ἐτῶν), ἤλθον εἰς τὸ χωρίον τοῦ Λαγκαδιανοὶ «χιτιστάδες» καὶ τῇ ἐντολῇ τοῦ πατρὸς τοῦ ὀικοδόμησαν τμήμα μανδροτοίχου τοῦ ἀγροῦ (μήκους 30 μ. περίπου καὶ ὕψους 1.60 μ.) χρησιμοποίησαντες λίθους προφανῶς τοῦ τάφου. Ἡ πληροφορία εἶναι σημαντικὴ, διότι, ἐὰν εἶναι ἀκριβής, θὰ πρέπει ὁ τάφος νὰ ἦτο λίαν ὑψηλός, ὥστε νὰ παράσχη ἀρκετὸν ὕλικὸν διὰ τὴν κατασκευὴν τὸσον μεγάλου μανδροτοίχου 24 κ.μ. καὶ νὰ περισσέυση καὶ ἄλλο ὕλικὸν κατὰ χώραν.

Ὁ τάφος ἦτο ἐκτισμένος διὰ σχιστολίθων. Ἐντὸς τοῦ θαλάμου διεπιστώθη μεγάλη ἀναστάσις τῶν λακκοειδῶν ταφῶν καὶ τῶν κτερισμάτων, ὅπερ δηλοῖ, ὅτι ὁ τάφος ἐσυλήθη, ἄγνωστον πότε, πάντως πρὸ τῆς κατακρημνίσεως αὐτοῦ. Τοῦτο ἐφάνη ἐκ τοῦ τρόπου, δι' οὗ εἰσῆλθον οἱ συλησάντες ἐντὸς τοῦ τάφου. Ὄρουξαν τάφρον εἰς τὸ Δ. μέρος τοῦ τάφου, καθέτως πρὸς τὴν περιφέρειαν τοῦ θαλάμου καὶ ἤνοιξαν ὀπήν εἰς τὸ τοίχωμα συσσωρεύσαντες τὸ ὕλικὸν εἰς τὸ βάθος τῆς τάφου. Οὕτω εἰσῆλθον εἰς τὸ ἐσωτερικὸν καὶ ἠρέυνησαν αὐτὸν ἐπιμελῶς, ἀνασκάψαντες περιφερειακῶς τὸ δάπεδον πλησίον τῶν τοιχωμάτων εἰς ἱκανὸν βάθος (0,94 μ. περίπου), ἀναζητοῦντες τὰς λακκοειδεῖς ταφάς.

τεχνίτης τοῦ Μουσείου Πύλου κ. Γ. Ἀλεξάκης, ὅστις μετ' ἐπιμελείας ἠσχολήθη καὶ μετὰ τὴν δυσχερεστάτην συγκόλλησιν τῶν ἀγγείων τοῦ τάφου.

Ἡ σκαφή ὁμως πλησίον τῶν τοιχωμάτων εἰς τόσον μέγα βάθος ἐξησθένησε τὰ θεμέλια καὶ ἴσως προεκάλεσε τὴν ὀλοκληρωτικὴν καταστροφὴν τοῦ τάφου. Οἱ συληταὶ προφανῶς ἐνδιεφέροντο μόνον δι' ἀντικείμενα ἐκ πολυτίμου ὕλικου καὶ οὐχὶ διὰ κεραμεικὰ, τὰ ὅποια συνεσώρευον εἰς τὸ κέντρον τοῦ τάφου ἐντὸς ἀβαθοῦς ὀρύγματος, βάθ. 0,20 μ. (Σχ. ἐδ. 2, Ζ). Οὕτω ἐλάχιστα εὐρήματα ἐκ χρυσοῦ καὶ ἡμιπολυτίμων λίθων εὐρέθησαν, ἀρκετὰ πάντως διὰ νὰ

γησαν ἐκ τοῦ κέντρου τοῦ τάφου. Συνεκολλήθησαν ἔχρι τοῦδε διάφορα ἀγγεῖα: πέντε πρόχοι (Πί ν. 111 β-γ), δύο μεγάλοι κρατῆρες καὶ εἷς μικρὸς, τρία τρίωτα ἀλαβαστρίδια, ἀσκός, κυάθιον, κύλικες κ.ά. Τὰ ἀγγεῖα εἶναι κακῶς ὠπτημένα καὶ διὰ τοῦτο ἢ φθορὰ τῶν εἶναι μεγάλη. Παρὰ ταῦτα ἡ διακόσμησις εἶναι πλουσιωτάτη μὲ κοσμήματα σπείρας, τεθλασμένης γραμμῆς, ρακέττας, φλογόσχημα κ.ά. Πλὴν τῶν ἀγγείων εὐρέθησαν τρεῖς σφραγιδόλιθοι,



Σχ. ἐδ. 2. Κάτωψις θολωτοῦ μυκηναϊκοῦ τάφου Βέβε ἐν Καρποφόρᾳ Μεσσηνίας

μαρτυρήσουν τὸν πλοῦτον τοῦ τάφου. Λόγω τῆς ἀναστατώσεως δὲν κατέστη δυνατόν νὰ διαπιστωθῇ ἀκριβῶς τὸ σχῆμα τῶν λάκκων, ἐξηκριβώθη ὁμως ὁ ἀριθμὸς καὶ ἡ θέσις ἑξ περιπυ ταφῶν (Σχ. ἐδ. 2, Α-ΣΤ). Πιθανὸν νὰ ὑπῆρχον καὶ ἄλλαι ταφαί, καταστραφεῖσαι παντελῶς ὑπὸ τῶν συλητῶν. Χαρακτηριστικὸν τῆς μεγάλης ἀναστατώσεως εἶναι, ὅτι πολλὰ τεμάχια ἀγγείων, εὐρεθέντα εἰς τὸ ἐπίπεδον τοῦ πυθμένου τῶν λακκοειδῶν ταφῶν, συνεκολλήθησαν μὲ τεμάχια εὐρεθέντα εἰς τὸ κέντρον τοῦ τάφου ἐντὸς τοῦ προαναφερθέντος ἀβαθοῦς ὀρύγματος. Τὰ πλείστα τῶν ὀστράκων περισυνελέ-

δύο ἐκ σαρδίου καὶ εἷς ἐκ στεατίτου (Πί ν. 112 α-γ). Χρυσοῦς κρικοειδῆς δακτύλιος, χρυσοῦν κρινόσχημον κόσμημα (Πί ν. 111 α), χρυσαὶ ψῆφοι περιδεραιῶν, ὧν δύο παπυρόσχημοι, δύο ψῆφοι ἐξ ἀμεθύστου καὶ ἕτερος ἐκ σαρδίου, ὡς καὶ χαλκοῦν κάτοπτρον³. Ὁ τάφος χρονολογεῖται ἐκ τῶν εὐρημάτων εἰς τὴν ΥΕ ΙΙ Β ἐποχῇ.

ΑΓΓΕΛΟΣ Κ. ΧΩΡΕΜΗΣ

3. Αἱ φωτογραφῆσεις τῶν μικροαντικειμένων (Πί ν. 111 α καὶ 112 α-γ) ἐγένοντο εὐγενῶς ὑπὸ τοῦ καλλιτέχνου φωτογράφου κ. Μαν. Βερνάρδου, τὸν ὁποῖον εὐχαριστῶ θερμῶς.



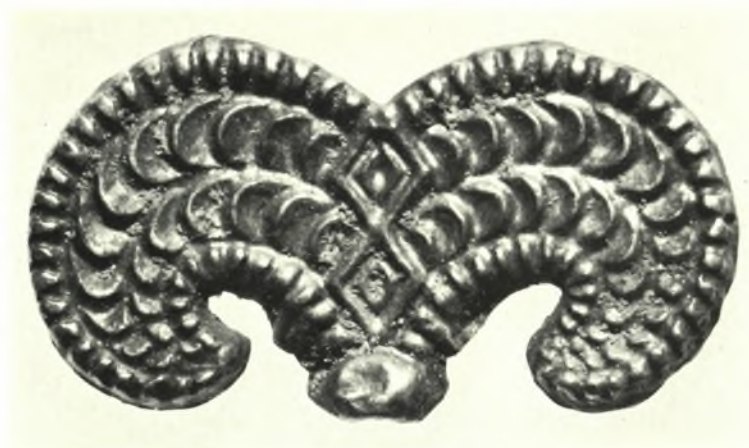
Κυπαρισσία. Οικόπεδον Γιαννοπούλου : α - β. Α. και Ν. πλευρά οικόδομηματος Α



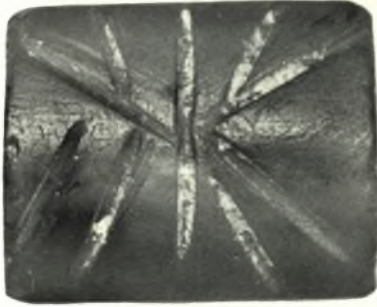
Κυπαρισσία. Οικόπεδον Γιαννοπούλου : α - β. Α. και Β. πλευρά οικοδομήματος Β μετ' άντηρίδος



Μεσσηνία : α. Κυπαρισσία. Οικόπεδον Γιαννοπούλου. Οικοδόμημα Γ, β. Καρποφόρα. Τάφος Βέβε.
Ν. τμήμα



Καρποφόρα Μεσσηνίας. Τάφος Βέβε: α. Χρυσούν κρινόσχημον κόσμημα, β - γ. Πρόχοι



Καρποφόρα Μεσσηνίας. Τάφος Βέβε : α - γ. Σφραγιδόλιθοι