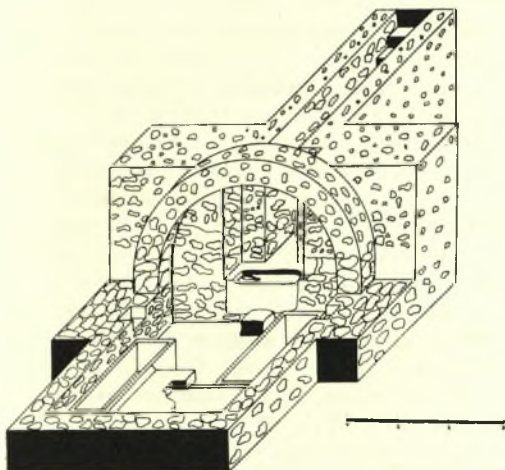


περιοχήν Κρητικών, πλὴν τῶν κτιστῶν ταφικῶν μνημείων. Τοιαῦτα ὅμως εἶχον ἀνευρεθῆ εἰς τὴν αὐτὴν περιοχὴν παλαιότερον ὑπὸ τοῦ ἀειμνήστου συναδέλφου Σ. Χαριτωνίδου (ΑΔ 22 (1967): Χρονικά, σ. 166 κ.έ.).

Τοῦ τύπου τῶν *κεραμοσκεπῶν* ἀνεσκάφησαν περὶ τοὺς πενήτηντα τάφοι, περιέχοντες ἀνὰ ἓνα νεκρὸν ἕκαστος καὶ εὐτελεῖ κτερίσματα. Ἐνίοτε οἱ νεκροὶ ἦσαν ἀκτέριστοι. Διπλοῦς ἦτο μόνον ὁ τάφος 17, ὅστις περιείχε δύο, συγχρόνως ταφέντας, νεκρούς. Ὅκτῶ *ἀπλοῖ λάκκοι* ἀνευρέθησαν καὶ εἰς τὴν περιοχὴν αὐτὴν, καλυπτόμενοι διὰ κεράμων καὶ περιέχοντες ἀπλᾶς ταφάς. Τὰ *ταφικά ἀγγεῖα* (δέκα τρεῖς περιπτώσεις) ἦσαν περισσότερον συχνὰ ἐνταῦθα, διέσωζον δὲ κατὰ τὸ πλεῖστον εἰς τὸ ἐσωτερικόν των ὀλίγα ὄστᾶ καὶ ἐνίοτε καὶ τὸ κρανίον



Σχέδ. 5. Κόρινθος. Ἐθνικὴ ὁδός. Ἀξονομετρικὸν τάφου Λ' (Σχέδ. Στρατῆ Δεϊλάκη)

τοῦ νεκροῦ ἀκέραιον. Αἱ ἐννέα συνολικῶς ἐρευνηθεῖσαι *σαρκοφάγοι* ἦσαν πλουσιώτεροι εἰς περιεχόμενον ἀπὸ τὰς τῆς περιοχῆς Κεραμικοῦ Β. Ἄπασαι διέσωζον τὰ ὑπολείμματα τῶν σκελετῶν καὶ ἔφερον τὰ συνήθη κτερίσματα, δακρυδόχους, ὑάλινα ἀγγεῖα, νομίσματα καὶ δακτυλίους. Αἱ πλεῖστοι ἔφερον πλείονας τοῦ ἐνὸς νεκρούς. Αἱ ὑπ' ἀριθ. 1 καὶ 2 (Σχέδ. 3· Πί ν. 68 β, ἀνω δεξιὰ) ἔφερον ἀνὰ ἓν χρυσοῦν ἐνώτιον, ὁ δὲ 2 καὶ περιείπουν ἐκ κορηλίου λίθου.

Ἐκ τῶν ἀνευρεθέντων ἀκινήτων ἀρχαίων εἰς τὴν περιοχὴν ΒΔ. τοῦ Κεραμικοῦ Β διετηρήθησαν ὑπὸ τὴν νέαν Ἐθνικὴν ὁδόν, καλυφθέντα καταλλήλως, τὸ οἰκοδόμημα Ἄλφα καὶ ἅπαντα

τὰ πρὸς Β. τούτου οἰκοδομικὰ λείψανα μετὰ τῆς δεξαμενῆς, ἐνῶ ἐπετρέπη ἡ διάλυσις τοῦ ταφικοῦ μνημείου Λάμβδα, τοῦ ὁποῦ δὲν ἦτο δυνατὴ ἡ διατήρησις, δεδομένου ὅτι ὑπερέκειτο τοῦ ἐπιπέδου τῆς κατασκευαζομένης ὁδοῦ.

Εἰς τὴν περιοχὴν Κρητικῶν διετηρήθη εἰς τὸ ἀκέραιον ἡ ἀνασκαφή, τοῦ ἄξονος τῆς ὁδοῦ μεταφερθέντος ὀλίγον πρὸς Β. Εἰς ἀμφοτέρας τὰς περιοχὰς αἱ ἀνασκαφαὶ θὰ συνεχισθοῦν.

ΕΥ. ΠΡΩΤΟΝΟΤΑΡΙΟΥ - ΔΕΙ-ΛΑΚΗ

ΑΡΓΟΛΙΣ

ΑΝΑΣΚΑΦΑΙ ΑΡΓΟΥΣ

1. Οἰκόπεδον Ἀποστ. Παπαδημητρίου (ὁδός Θ. Κολοκοτρώνη 17, ΒΑ. πλατείας Ἄγ. Πέτρου)

Κατὰ τὴν ἐσκαφὴν ὀρυγμάτων πρὸς οἰκοδόμησιν ἀπεκαλύφθησαν, εἰς μὲν τὸ μέσον περιήτου τοῦ οἰκοπέδου ταφικός πίθος ἀκέραιος, κενός, διαστ. 0,55 × 0,70 μ., εἰς δὲ τὴν ΝΑ. πλευρὰν τρεῖς τοῖχοι, ἀνήκοντες εἰς κτίσμα ἑλληνιστικῶν πιθανῶς χρόνων, κατευθύνσεως ἐκ Δ. πρὸς Α., πλ. 3,50 καὶ ἀποκαλυφθέντος μῆκ. 3 μ., τὸ ὁποῖον συνεχίζετο πρὸς Α. ὑπὸ τὴν ὁδὸν καὶ τὰς πέραν αὐτῆς οἰκοδομίας. Ἐκ τῶν τοίχων, οἱ δύο μὲν (Πί ν. 70 ζ') ἀπετελοῦντο ἐκ τριῶν δόμων κανονικῶν ὀρθογωνίων πωροπλίνθων, ὁ βόρειος δὲ, ἐξ ἀργῶν λίθων, ἀνήκε προφανῶς εἰς μεταγενεστέραν ἐπισκευήν· ἐξῶθεν τούτου περισυνελέγησαν πολλὰ μυκηναϊκὰ ὄστρακα καὶ τμήμα μυκηναϊκοῦ εἰδωλίου τύπου Φ, τὰ ὁποῖα ἀποδεικνύουν ὅτι αἱ μεταγενεστέραι κατασκευαὶ παρεβίασαν ἐνταῦθα μυκηναϊκὰ λείψανα.

2. Οἰκόπεδον Βασ. Κυμπουροπούλου (ὁδός Παρπούκα 33, ΒΑ. πλατείας Ἄγ. Πέτρου)

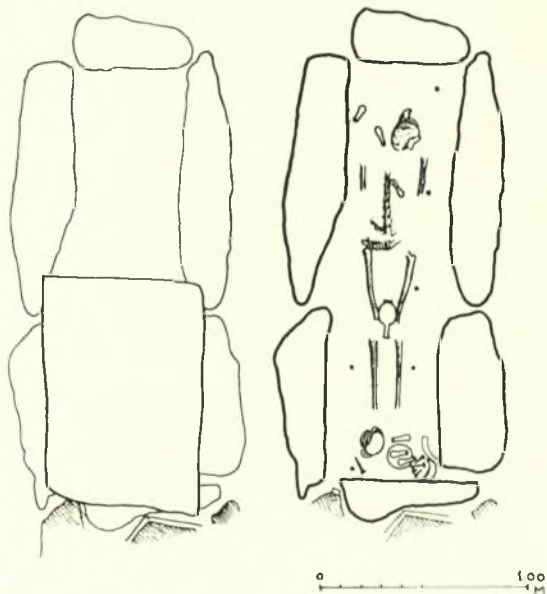
Εἰς τοῦτο, διαστ. 15,50 × 11,50 μ., ἀπεκαλύφθησαν: κεραμοσκεπῆς τάφος, περιέχων πῆλινον λύχνον ἑλληνιστικόν, κρατηρίσκον, ὀκτῶ δακρυδόχους (Πί ν. 70 δ) καὶ δύο χρυσοῦς δανάκας, μετὰ παραστάσεως πτηνοῦ, πιθανώτατα ἀπομιμήσεις νομισμάτων τῆς Σικυῶνος⁷, ὡς καὶ δύο γεωμετρικοὶ ταφικοὶ πίθοι. Ἐντὸς τοῦ πρώτου εὑρέθη μόνον χαλκοῦς δακτύλιος. Ὁ δεύτερος (Πί ν. 70 ε), διαστ. 0,65 × 1,30 μ., με κατεύθυνσιν περίπου ἐκ Δ. πρὸς Α., περιείχεν ἓνα νεκρὸν εἰς τὴν συνήθη στάσιν, ἔχοντα ὡς κτερίσματα ἀμφορέα, δίωτον σκύφον, οἰνοχοῖσκη καὶ μόνωτον κύπελλον, τὰ ὁποῖα ἀνήκουν εἰς τὰς ἀρχὰς τῆς ὑστεράς

7. Πρβλ. ΑΔ 22 (1967): Χρονικά, σ. 166.

γεωμετρικής περιόδου (Πίν. 70 β), ως και χαλκούν δακτύλιον και τρεις χαλκῆς περόνας εἰς τεμάχια.

Περὶ συνελέγη, ἐπίσης, εἰς θραύσματα και συνεκολληθή ὑστερογεωμετρικός κρατήρ, ὕψ. 0,26 μ., μετὰ παραστάσεως εἰς ἀμφοτέρας τὰς ὄψεις μεταξύ τῶν σχοινοειδῶν λαβῶν ἀνδρὸς ἐν μέσῳ δύο ἱππῶν⁸ (Πίν. 70 α).

Τὸ οἰκοπέδον τοῦτο κεῖται πολὺ πλησίον τοῦ οἰκοπέδου Κωνσταντινουπόλου, ἐνθα εἶχον ἐπίσης ἀνευρεθῆ γεωμετρικοὶ τάφοι με ἀξιόλογα εὐρήματα⁹.



Σχέδ. 1. Ἄργος. Τάφος εἰς οἰκοδομὴν Σκιντζή

3. Οἰκοδομὴ Σκιντζή (Καποδιστριαίου 10 ΝΑ. και πλησίον τῆς πλατείας Ἁγίου Πέτρου) (Σχέδ. 1)

Κατὰ τὴν διάνοιξιν βόθρου, ἀπεκαλύφθη, εἰς βάθος 2.50 μ. περίπου, τάφος ρωμαϊκῶν χρόνων ἐκ παρῖνων πλακῶν (διαστ. ἑσώτ. 0,50 × 1,91 μ.), ὃ ὁποῖος περιεῖχε νεκρὸν, ἔχοντα ὡς κτερίσματα δύο πῆλινα ἄτια κύπελλα, προχοΐσκην, σκύφον, ὑαλίνην φιάλην (Πίν. 70 γ) και ἕξ ὑαλίνας δακρυδόχους. Ἐκατέρω-

8. Πλησιέστερον παράδειγμα ἐξ Ἄργους (κατὰ τὰς ὄψεις ποιότητος) εἶναι τὸ παρὰ Courbin, La céramique géométrique de l'Argolide II, pl. 37, c 2362 ἀπαικονιζόμενον, χρονολογούμενον ὑπ' αὐτοῦ εἰς τὴν ὑστερογεωμετρικὴν 2c περίοδον (τέλη 8ου αἰ. π.Χ.). Πρβλ. και ΑΜ 78 (1963), Beil. 14,3 και 26,3 (ἐκ Τίρυνθος).

9. Βλ. ΑΔ 21 (1966) : Χρονικά, σ. 126.

θεν τοῦ σκελετοῦ ἐσώζοντο ἱχνη σιδηρῶν ἠλων, οἱ ὁποῖοι ἀνήκον προφανῶς εἰς ξυλινὴν σαρκοφάγον.

4. Οἰκοπέδον Ξηναροπούλου (ὁδὸς Ἁγ. Κωνσταντίνου, ΝΑ. τῆς πλατείας Ἁγ. Πέτρου) (Σχέδ. 2, 3, 4· Πίν. 71 α)

Εἰς τοῦτο, διαστ. 20 × 35 μ., ἡ ἀποκάλυψις κατὰ τὴν διάρκειαν οἰκοδομικῶν ἐργασιῶν, ἐκτὸς ἄλλων, λειψάνων δαπέδου και κίονος πιθανῶς, ἔδωσαν ἀφορμὴν πρὸς μερικὴν ἀρχαιολογικὴν ἐξερεύνησιν, ἡ ὁποία παρουσίασε τὰ ἀκόλουθα ἀποτελέσματα.

Τὰ ἀνώτερα στρώματα περιελάμβανον λείψανα ἀπὸ τῆς τουρκοκρατίας μέχρι τῆς βυζαντινῆς ἐποχῆς. Ἐπὶ τοῦ προαναφερθέντος δαπέδου ἔβαινε τοίχος, πλ. 0,70 μ. (Σχέδ. 2· Πίν. 71 γ), ὃ ὁποῖος ἀνήκεν εἰς μέγα ὑστερορωμαϊκὸν κτηριακὸν συγκρότημα, τοῦ ὁποῖου ἠρευνηθῆ προχείρως και ἡ κάτωθεν τῆς ὁδοῦ Ἁγ. Κωνσταντίνου συνέχεται, ἀφορμῆς δοθείσης ἐκ τῆς διανοίξεως κατὰ μῆκος τῆς ὁδοῦ αὐλακος ὑπονόμου τοῦ Δήμου. Κάτωθεν τῆς ὁδοῦ ἀπεκαλύφθη μέγα μνημειώδες κατώφλιον, πλ. 2 μ. και πλέον, ἀνήκον εἰς τὸ κτήριο τοῦτο (Σχέδ. 2, κ1· Πίν. 71 β). Ὁ ἐντὸς τοῦ οἰκοπέδου τοίχος ἔβαινε ἐν μέρει ἐπὶ τῶν λειψάνων παλαιότερου ἰσοδομικοῦ τοίχου ἐξ ἀσβεστολίθων, ἀνήκοντος ἐπίσης εἰς μνημειώδες κτίσμα τῶν πρώιμων ἐλληνιστικῶν πιθανώτατα χρόνων — στοῶν Ἰσως —, εἰς τὸ ὁποῖον ἀνήκε και τὸ προαναφερθὲν δάπεδον (Σχέδ. 3, 4· Πίν. 71 γ).

Λείψανα παλαιότερων περιόδων ἀπεκαλύφθησαν και εἰς ἄλλα σημεῖα τοῦ οἰκοπέδου, κυρίως δὲ εἰς τὸ κεντρικὸν τμήμα του, ὅπου ἀνεφάνησαν ἀποσπασματικὰ λείψανα κτισμάτων. Πρὸς Ν. τῶν λειψάνων τοῦ τοίχου 11 (Σχέδ. 2) εὐρέθη στρώμα καταστροφῆς, ἐκ τοῦ ὁποῖου ἐξήχθη μεταξύ ἄλλων ὕδρια, ὕψ. 0,20 μ., σχεδὸν ἀκεραία, μελαμβαφῆς, με αὐλακωτὴν διακόσμησιν και ἀναγλύφους παραστάσεις, εἰς μὲν τὴν κυρίαν ὄψιν γυναικείας μορφῆς, εἰς δὲ τὴν ὀπισθίαν, κάτωθεν τῆς καθέτου λαβῆς, κεφαλῆς Μεδούσης (Πίν. 72 ε-ζ'). Πρὸς Β. τοῦ τοίχου ἀπεκαλύφθη δωρικὸν κιονόκρανον και φρέαρ (Σχέδ. 2, φ 1), περιέχον πλῆθος ἀγγείων και ὄστράκων κλασσικῶν χρόνων, λύχνους, τμήματα πηλίνων εἰδωλίων (Πίν. 72 α) κ.ά. Παρὰ τὸ Β. ὄριον τοῦ οἰκοπέδου, ἀπεκαλύφθη ἕτερον φρέαρ, διαμ. 0,63 μ. (Σχέδ. 2, φ 2), τὸ ὁποῖον μέχρι βάθ. 1 μ. ἀπὸ τῆς ἐπιφανείας του ἦτο ἐπενδεδυμένον δι' ἀκανονίστων

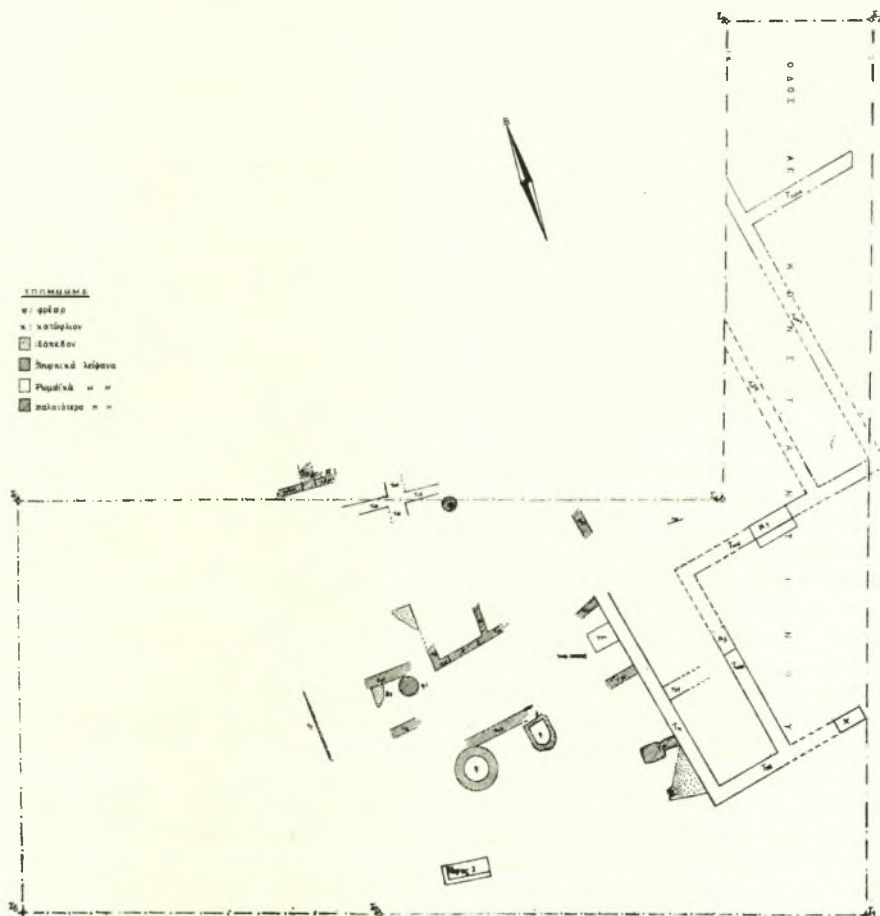
λίθων καλῶς συνημολογημένων. Τοῦτο, ἐρευνηθὲν μέχρι βάρθ. 3.70 μ., ἀπέδωσεν ὄστρακα καὶ ἀγγεῖα ἀπὸ τῆς πρωΐμου ἑλληνιστικῆς μέχρι τῆς γεωμετρικῆς ἐποχῆς, πηλίνους λύχνους κ.ἄ. ἀντικείμενα, ἐξ ὧν ἀναφέρομεν πηλίνην μήτραν, ὕψ. 0,055 μ. (Πί ν. 72 β). Ὁ χώρος φαίνεται, ὅτι ὑπέστη καταστροφὴν κατὰ τοὺς πρωΐμους ἑλληνιστικούς χρόνους, ὅποτε ἔπαυσεν ἡ χρῆσις πάντων τῶν ἀνωτέρω κτισμάτων.

Τὰ κατώτερα στρώματα τῆς ἀνασκαφῆς περιεῖ-

διαφόρους περιόδους διὰ ταφάς, ὡς δεικνύει ἐνεπιγραφὸς ἐπιτύμβιος στήλη τοῦ 4ου π.Χ. αἰ.¹⁰ καὶ γεωμετρικὸς ταφικὸς πίθος, ὅστις ὁμῶς ἐσυλήθη, ὅτε εἰς μεταγενεστέρους χρόνους, ρωμαϊκοὺς πιθανώτατα, ἠνοίχθη πλησίον τοῦ κυκλικὸν ὄρυγμα.

5. Κτῆμα Σπυρίδωνος Καμπιτοπούλου (ἢ Σπυρομήλιου) Ρεκούμη

Εἰς τὸ κτῆμα τοῦτο, διαστ. περ. 110 × 110 μ.,



Σχέδ. 2. Ἄργος. Οἰκόπεδον Ξηναροπούλου. Κάτωφιν ἀνασκαφῆς

χον ὄστρακα ἀρχαῖκά καὶ πλησίον τοῦ στερεοῦ ἐδάφους ἄφθονα γεωμετρικά. Ἄξιοσημείωτα εἶναι θραύσματα μελανομόρφου κύλικος, τύπου Σιάνας, φερούσης ἐσωτερικῶς μὲν παράστασιν δελφίνος καὶ ὀκτάποδος (Πί ν. 72 γ), ἐξωτερικῶς δὲ σκηνὴν ἀναχωρήσεως πολεμιστῶν (Πί ν. 72 δ). Ὁ χώρος ἐχρησιμοποιήθη εἰς

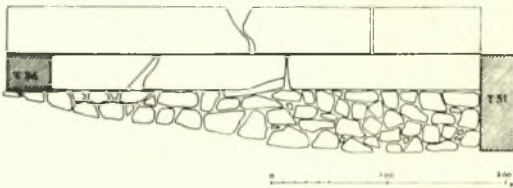
κείμενον πρὸς Ν. τῆς ἐκκλησίας τοῦ Ἁγ. Κωνσταντίνου, ἐνθα καὶ παλαιότερον εἶχον παρουσιασθῆ εὐρήματα¹¹, ἡ ἀρξαμένη οἰκοπεδοποίη-

10. Ἀμυδρῶς διακρίνονται τὰ γράμματα, γυναικείου πιθανώτατα ὀνόματος Νεαρ[έ]τα[ς] (;) (πρβλ. Bechtel, Die historischen Personennamen, 328).

11. BCH 83 (1959), 615.

σις ἐπέβαλε τὴν διενέργειαν ἐρευνῶν δοκιμαστικοῦ χαρακτήρος.

Εἰς τὸ Ν. ὄριον τοῦ κτήματος ἀπεκαλύφθησαν εἰς μικρὸν βάθος τοῖχοι οἰκοδομήματος ὑστέρων ρωμαϊκῶν χρόνων, πλ. περὶ τὸ 1 μ. Ἐκ τούτων εἰς ἤρουνθήη μέχρις ἀποστάσεως 17 μ., παρατηρήθη δὲ ὅτι εἰς τοῦτον, ὡς καὶ εἰς ἐτέρους ἐπισημανθέντας τοίχους, ἐγένετο χρήσις ὀγκολίθων παλαιότερου κτίσματος, τείχους πιθανῶς. Εἰς βαθύτερα στρώματα ἀπεκαλύφθησαν ἴχνη ἑλληνιστικὰ καὶ κλασσικὰ. Μεταξὺ τῶν εὐρημάτων ἑλληνιστικῆς περιόδου περιλαμβάνονται τεμάχια μεγαρικῶν ἀγγείων, ἐξ ὧν ἓν φέρει εἰς τὴν βάσιν ἴχνη ἐπιγραφῆς: .. ΥΚΛΕ... προφανῶς τὴν ὑπογραφὴν τοῦ ἐργαστηρίου τοῦ Κλεαγόρου, τεμάχια πηλίνων λύχνων καὶ δακρυδόχων, ὡς καὶ λαβὴ ἀμφορέως ἐκ Κνίδου, μετὰ σφραγίδος φεροῦσης παράστασιν βουκράνου (τέλους 2ου - ἀρχῶν 1ου αἰ. π.Χ.)¹².



Σχέδ. 3. Ἄργος. Οἰκόπεδον Ξηνταροπούλου. Ὅψις παλαιότερου τμήματος τοῖχου 4

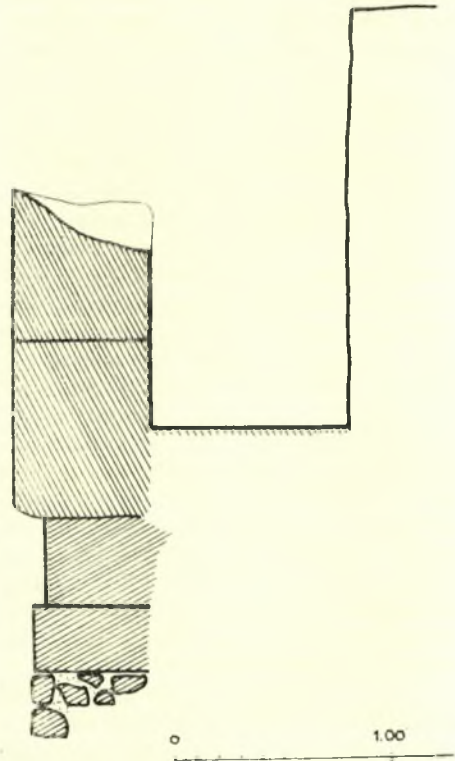
Εἰς τὸ κέντρον περίπου τοῦ κτήματος εἶχεν ἀποκαλυφθῆ πρὸ ἐτῶν δάπεδον¹³, τὸ ὁποῖον κατὰ τὴν παρούσαν περίοδον ἔτυχε περαιτέρω ἐρεύνης, ἐξ ἧς ἀπεδείχθη, ὅτι πρόκειται περὶ δαπέδου δεξαμενῆς, ρωμαϊκῶν χρόνων. Οἱ τοῖχοι οἱ περιβάλλοντες τὸ δάπεδον, πλ. περὶ τὰ 0,40 μ., εἶναι τελείως κατεστραμμένοι, διατηροῦνται ὅμως ἴχνη τῶν τριγωνικῶν κεράμων, ἐξ ὧν ἦσαν κατεσκευασμένοι, ὡς ἐπίσης καὶ τῶν πηλίνων πλακῶν, διὰ τῶν ὁποίων ἦτο ἐπενδεδυμένον τὸ δάπεδον. Τὸ ὄλον ἔχει σχῆμα ὀρθογώνιον, διαστ. 3.75 × 4.40 μ. Τῆς Δ. πλευρᾶς τῆς δεξαμενῆς ἐφάπτονται λειψανα φρέατος μετὰ πηλίνης ἐπενδύσεως, εἰς δὲ τὸ μέσον περίπου τῆς Α. μικρὸς σωλὴν ἐκροφῆς, διασχίζων τὸν τοῖχον, ὑπέρκειται κυκλικῆς κοιλότητος, διαμ. 0,32 μ., περιλαμβανομένης ἐντὸς τετραγώνου πλαισίου (Πί ν. 73 α). Εἰς τὴν Α. πλευρᾶν σώζονται καὶ τὰ ἴχνη δύο ἀντηριδῶν, μιᾶς τρίτης δὲ εἰς τὴν Ν. πλευρᾶν (Πί ν. 73 β). Ἡ ὅλη μορφή τοῦ κτίσματος δίδει τὴν ἐντύπω-

12. Πρβλ. BCH 79 (1955), 499 κ.έ.

13. Βλ. σμμ. 7.

σιν ὅτι πρόκειται περὶ ἐγκαταστάσεως ληνοῦ. Πρὸς Α. τούτου ἐπεσημάνθησαν ἴχνη μεταγενεστέρου (βυζαντινοῦ;) κτηρίου, τοῦ ὁποῖου ὄρισμένοι τοῖχοι ἐφάπτονται τοῦ πρώτου κτίσματος.

Ἐναφέρομεν ἀκόμη ἐπιτύμβιον στήλην τοῦ 4ου αἰ. π.Χ., μὲ ἀπόληξιν ἐλαφρῶς ἀετωματι-



Σχέδ. 4. Ἄργος. Οἰκόπεδον Ξηνταροπούλου. Τομή τοῖχου 4

κὴν, σωξ. ὕψ. 0,30, πλ. 0,20 καὶ πᾶχ. 0,11 μ., φέρουσαν τὴν ἐπιγραφὴν: [Μ]ένωρος.

6. Οἰκία Ἄθων. Κομνηνοῦ (δόδος Τριπόλεως 22, περιοχὴ Ἀρχαίου Θεάτρου)

Κατὰ τὴν διάνοιξιν βόθρου εἰς τὴν αὐλὴν τῆς οἰκίας, ἀνευρέθη τοῖχος (Πί ν. 73 γ) μὲ κατεῦθυνσιν ἀπὸ Β. πρὸς Ν., ἀποκαλυφθέντος μῆκ. 2 μ. περίπου, τοῦ ὁποῖου τὸ ὑλικόν, προφανῶς ἐκ δευτέρας χρήσεως, ἀπετέλουν εἰς μὲν τὸ ἀνώτερον μέρος ἀσβεστόλιθοι, εἰς δὲ τὸ κατώτερον παρόλιθοι. Ὁ τοῖχος εἰς τὸ Β. ἄκρον του ἐσχημάτιζε γωνίαν πρὸς ἕτερον ἐκ προχείρου ὑλικῶ καὶ ἔχοντα κατεῦθυνσιν πρὸς

Α. Πρὸς Α. τοῦ πρώτου τοίχου εὐρέθη χαλκοῦν ἐφαρμένον ρωμαϊκὸν ἀσάριον τοῦ 4ου αἰ. μ.Χ.¹⁴, ἀνατολικῶς δὲ καὶ εἰς τὸ κατώτατον σημεῖον τοῦ Ν. ἄκρου τοῦ ἀπεκαλύφθησαν ἴχνη ὀρθογωνίου τάφου, ἔχοντος κατεῦθυσιν ἐκ Δ. πρὸς Α., τοῦ ὁποίου τὰ πώρινα τοιχώματα εἶχον λαξευθῆ καὶ χρησιμοποιηθῆ πιθανώτατα εἰς τὴν κατασκευὴν τοῦ τοίχου. Ἐντὸς αὐτοῦ εὐρέθησαν ἄθικτα πέντε μικρὰ ὕλινα καὶ τρία πηλίνα ἀγγεῖα (Πί ν. 73 δ).

7. Κτῆμα Καπετάνιου - Θεοφανοπούλου (πάροδος Θεάτρου - θέσις Κοκκινιά)

Εἰς τοῦτο, εὐρισκόμενον ἔναντι περίπου τοῦ οἰκοπέδου Παπαπαρασκευᾶ, ἔνθα κατὰ τὸ 1966 διεξήχθη ἔρευνα ὑπὸ τῆς Γαλλικῆς Ἀρχαιολογικῆς Σχολῆς¹⁵, κατὰ τὴν τοποθέτησιν συρματοπλέγματος ἀπεκαλύφθη καὶ ἠρευνήθη τάφος ὀρθογωνίος, με κατεῦθυσιν Δ.- Α., ἔσωτ. διαστ. 0,60 × 2,30 μ., τοῦ ὁποίου, τὸσον τὰ τοιχώματα (Πί ν. 74 α), ὅσον καὶ τὸ κάλυμμα, ἀπετελοῦντο κατὰ μέγα μέρος ἐξ ἀρχιτεκτονικῶν μελῶν (τμήματα κορμῶν κίωνων ἄνευ ραβδώσεων, ὡς καὶ τμήμα κατωφλίου καὶ υπερθύρου πιθανῶς), τὰ ὁποῖα συνεπληροῦντο δι' ὀπτοπλίνθων. Ἐντὸς τοῦ τάφου ὑπῆρχον ἴχνη πολλαπλῶν ταφῶν ἐν ἀταξίᾳ καὶ ἄνευ κτερισμάτων. Τὸ δάπεδον ἀπετελεῖτο ἐκ πηλίνων πλακῶν, ὡς καὶ ἐκ τεμαχίων πλακῶν λευκοῦ καὶ ὑποκύνου λίθου, ἀνηκουσῶν πιθανῶς εἰς ὀρθομαρμάρωσιν τοῦ κτηρίου, ἐκ τοῦ ὁποίου ἐλήφθησαν τὰ ὕλικά κατασκευῆς τοῦ τάφου (Πί ν. 74 β).

8. Ἔργα ἀποχετεύσεως Δήμου

Κατὰ τὴν διάρκειαν τῶν ἐργασιῶν διανοίξεως αὐλακος ὑπονόμου, κατὰ μῆκος ἀγροτικῆς ὁδοῦ ἀγούσης ἐκ τῆς Ἐθνικῆς ὁδοῦ Ἄργους - Τριπόλεως — ἐκ σημείου εὐρισκομένου περὶ τὰ 120 μ. πρὸς Ν. τοῦ βυζαντινοῦ ναοῦ τῆς Παναγίας τοῦ νεκροταφείου — πρὸς τὸ κτῆμα Καμπιτοπούλου (βλ. ἀνωτ. σ. 129) καὶ εἰς μῆκ. περίπου 700 μ., ἐπεσημάνθησαν καὶ ἠρευνήθησαν προχείρως πολλὰ λειψάνα κτισμάτων, ὡς καὶ δεκαεπτὰ ταφαί, ἐκ τῶν ὁποίων αἱ πλείσται εἶναι κεραμοσκεπεῖς τάφοι ὑστέρων χρόνων σχεδὸν ἄνευ κτερισμάτων. Ἡ ἐπίσημανσις τῶν ἀνωτέρω λειψάνων προσθέτει νέα στοιχεῖα περὶ τῶν νεκροπόλεων τοῦ Ἄργους καὶ περὶ τῆς ἐκτάσεως τῆς ἀρχαίας πόλεως πρὸς τὴν ΝΔ. πλευρὰν αὐτῆς.

14. Κατὰ τὴν Προϊσταμένην τῆς Νομισματικῆς Συλλογῆς κ. Μ. Οἰκονομίδου.

15. BCH 90 (1966), σ. 841 κ.ε. (Su 80).

ΠΕΡΙΟΧΗ ΑΡΓΟΥΣ

1. Κουρτάκι (κτῆμα Σπυρ. Σαραβάκου)

Ἡ σύντομος ἔρευνα τοῦ 1966¹⁶ συνεχίσθη δι' ἐξ ἴσου σύντομον χρονικὸν διάστημα καὶ ἐφέτος. Ὁ παρὰ τὴν ΝΑ. γωνίαν τοῦ κτήματος (τομεὺς Β) ἀποκαλυφθεὶς ρωμαϊκὸς τοίχος ἐξ ὀπτοπλίνθων, πᾶχ. 0,65 μ., ἀπεδείχθη, ὅτι ἀνήκει εἰς τετράπλευρον κτίσμα, εἶδος δεξαμενῆς, με δύο χώρους, ἐκ τῶν ὁποίων ὁ πρὸς Ν. ἠρευνήθη μέχρι τοῦ δαπέδου, εὐρισκόμενον εἰς βάθ. 1 μ. περίπου ἀπὸ τῆς ἐπιφανείας τοῦ ἐδάφους. Ὁ χώρος οὗτος, διαστ. 1.45 × 2.20 μ., φέρει εἰς τὴν ΝΔ. γωνίαν δύο βαθμίδας καθόδου, περὶ δὲ τὸ μέσον τοῦ Δ. ἄκρου τοῦ δαπέδου στρογγύλον κοίλωμα, διαμ. 0,47 καὶ βάθ. 0,20 μ. (Πί ν. 75 β). Πρὸς Δ. καὶ παραλλήλως τοῦ ρωμαϊκοῦ κτίσματος ἀπεκαλύφθησαν ἴχνη παλαιότερου τοίχου ἐξ ἀργῶν λίθων, καὶ ὀρύγματος, τὸ ὁποῖον δίδει τὴν ἐντύπωσιν, ὅτι προήλθεν ἐκ τῆς συστηματικῆς ἀφαίρεσεως τῶν λίθων τοῦ παλαιότερου τοίχου. Τὸ ὄρυγμα, μῆκ. περ. 5 μ., φαίνεται, ὅτι εἰς ἀμφοτέρα τὰ ἄκρα του κάμπτεται κατ' ὀρθὴν γωνίαν πρὸς Δ., ἔχει δὲ διανοιγῆ ἐντὸς ἐδάφους παρθένου, ἐπὶ τοῦ ὁποίου ἐπικάθηται καὶ τὸ πᾶχ. 0,20-0,30 μ. πλήρες ὀστράκων καὶ πηλίνων εἰδωλίων στρώμα, τὸ ἀποκαλυφθὲν ἤδη κατὰ τὴν ἔρευναν τοῦ 1966 (Σχ ἐ δ. 5).

Εἰς τὸ κέντρον περίπου τοῦ κτήματος ἠρευνήθη ὁ μεταξὺ τῶν παλαιῶν τομέων Α καὶ Ε χώρος, διαστ. περίπου 6 × 5 μ. (Πί ν. 75 α). Κατὰ μῆκος τοῦ Δ. ἄκρου τοῦ χώρου διέρχεται τοίχος ἐξ ἀργῶν λίθων, πᾶχ. 0,60-0,65 μ., ὁ ὁποῖος παρηκολουθήθη πρὸς Β. καὶ Ν. ἐπὶ συνολικοῦ μήκους περ. 14 μ. (Πί ν. 75 α). Κατὰ μῆκος αὐτοῦ πρὸς Α. ἐνεφανίσθησαν ἴχνη πωρίνων κατασκευῶν, ἡ ἀκριβῆς σημασία τῶν ὁποίων δὲν κατέστη δυνατόν πρὸς τὸ παρὸν νὰ διευκρινηθῆ, περὶ τὰ 3.50 μ. δὲ ἀνατολικώτερον καὶ παραλλήλως πρὸς τὸν τοῖχον παρουσιάσθη ὄρυγμα τοῦ αὐτοῦ περίπου πλάτους (Πί ν. 75 α), καθέτως πρὸς τὸ ὁποῖον, περὶ τὸ μέσον αὐτοῦ, βαίνει τοίχος (Γ) κάθετος προφανῶς καὶ πρὸς τὸν πρῶτον τοῖχον. Τὸ ὄρυγμα τοῦτο, ὡς καὶ τὸ τοῦ τομέως Β, ὀδηγεῖ εἰς τὸ συμπέρασμα, ὅτι πρόκειται περὶ κτηρίου, οἱ τοῖχοι τοῦ ὁποίου ὑπέστησαν κατὰ μίαν ἐποχὴν συστηματικὴν ἀφαίρεσιν τῶν λίθων.

Ὁ κεντρικὸς τομεὺς ἀπέδωσεν ἐπίσης ἄφθονα ἀγγεῖα, εἰδῶλια κ.ἄ. μικροαντικείμενα, ἀνή-

16. Βλ. ΑΔ 22 (1967) : Χρονικά, σ. 178.

κοντα εις στρώμα ιδιαίτερος παχύ κατά την ΝΑ. γωνίαν (Σχέδ. 6).

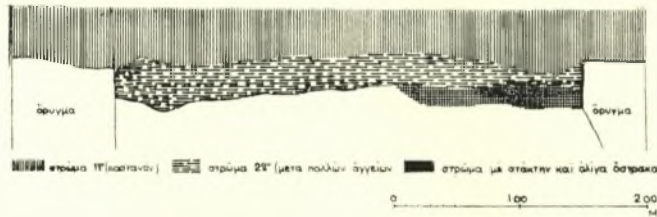
Τὰ ἀγγεία (ἐκ πηλοῦ ἐγγωρίου) παρουσιάζουν τὰς αὐτὰς περιπὸν ποικιλίας πρὸς τὰ ἀνευρεθέντα κατὰ τὴν πρώτην ἀνασκαφικὴν περίοδον καὶ ἀνήκουν καὶ αὐτὰ εἰς τὸ τέλος τοῦ 7ου αἰ. κατὰ πρόχειρον χρονολόγησιν (Πί ν. 76 α-ζ'). Μεταξὺ τῶν ἀγγείων τοῦ τομέως Β περιλαμβάνεται καὶ κορινθιακὸς ἀρύβαλλος, ὕψ. 0,06 μ.

Ἐκ τῶν εἰδωλίων, τὰ πλεῖστα ἀνήκουν εἰς διαφόρους γνωστοὺς τύπους, ὅπως τῆς καθημένης θεᾶς (Πί ν. 77 δ), — ἐξ ὧν ἓν παρουσιάζει καὶ ἴχνη γραπτῆς διακοσμήσεως δι' ἐρυθροῦ

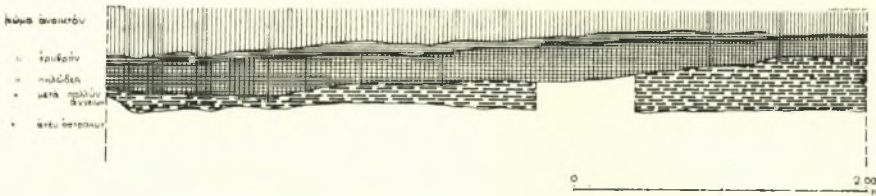
σύνολον¹⁸ (Πί ν. 77 γ, δεξιὰ), κεφαλὴ μετὰ κωνικοῦ πύλου ἔχουσα ζωάδη χαρακτηριστικά (Πί ν. 77 γ, δεξιὰ), πήλινος στέφανος¹⁹ κ.ἄ.

2. Χώνικα, θέσις Ἐσπερολίθου (κτῆμα Ἀναστασίου Πλατῆ)

Ἐντὸς τούτου, εὑρισκομένου δεξιὰ τῆς οἴκου τῆς ἀγοῦσης ἐξ Ἐσπερολίθου (Μπουτίων) εἰς Χώνικα, ἀπεκαλύφθη τυχαίως καὶ ἠνοιχθῆ ἐν μέρει ὑπὸ τῶν χωρικῶν τάφος ὀρθογώνιος, διαστ. ἑσῶτ. 0,50 - 0,55 × 2,55 μ., μὲ κατεύθυνσιν ἐκ Δ. πρὸς Α., ἐκτισμένος διὰ πωρολίθων καὶ ἔχων ὡς καλύμματα πωρίνας τετραπλεύρους πλάκας.



Σχέδ. 5. Κουρτάκι Ἀργολίδος. Τομεὺς Β. Στρωματογραφικὴ ἀπεικόνισις δυτικῆς παρειᾶς



Σχέδ. 6. Κουρτάκι Ἀργολίδος. Στρωματογραφικὴ ἀπεικόνισις Α. παρειᾶς κεντρικοῦ τομέως

(Πί ν. 77 ζ) —, τοῦ ἀσπίδοφόρου ἱπέως (Πί ν. 77 ζ'), τοῦ ἐπίππου (ἢ μή) πολεμιστοῦ μετὰ κράνου (Πί ν. 77 β) κ.ἄ. Ἐκ τῆς τελευταίας κατηγορίας ιδιαίτερος ἀξιοσημείωτος εἶναι ἡ μορφή τοῦ Πί ν. 77 α καὶ β (μέσον), ὕψ. 0,10 μ., φέρουσα ἰδιότυπον κράνος μὲ ὕψηλὸν λόφον καὶ μίαν κερατοειδῆ ἀπόφυσιν ἔμπροσθεν. Εὑρέθησαν ἐπίσης εἰδώλια ζώων¹⁷ (Πί ν. 77 ε), ἐξ ὧν μία κεφαλὴ μετὰ τοῦ λαιμοῦ κριοῦ, ὕψ. 0,08 μ., διατηρεῖ ἴχνη χρώματος. Ἐξ αἰτίας, τέλος, εἶναι τὸ ἄνω μέρος τοῦ σώματος αὐλοῦτοῦ, ἀνήκοντος ἴσως εἰς εὐρύτερον

17. Πρβλ. BSA 48 (1953), pl. 23.

Περιεῖχεν ἴχνη ἑννέα νεκρῶν μὲ τὰ κρανία καὶ τὰ ὀστά ἐν ἀταξίᾳ, ἄνευ οὐδενὸς κτερίσματος.

ΝΑΥΠΑΙΑ

1. Ἀσίνη, θέσις Κουτσουράκι

Εἰς τὰ θεμέλια τῆς οἰκοδομῆς Θεοδ. Παράσχου, δεξιὰ τῆς ἀμαξιτῆς οἴκου πρὸς τὴν ἀρχαίαν ἀκρόπολιν καὶ εἰς ἀπόστασιν 1.000 μ. περίπου ἐκ ταύτης, ἀπεκαλύφθη τάφος ὀρθογώνιος, κιβω-

18. Πρβλ. Corinth XV, II, σ. 43, πίν. 4 - II, 4 - 7 (πάντως οὐχὶ τῆς αὐτῆς ἐποχῆς).

19. Πρβλ. BSA, ε.ἄ., 126.

τιόσχημος, κτιστός διά λιθίνων πλακών, έσωτ. μήκ. 1.76 μ., περιέχων ίχνη δύο νεκρών και μελαμβαφή κύλικα (Πί ν. 78 α) του 5ου αϊ.π.Χ.

2. Νέα Έπίδαυρος

Είς θέσιν Ροδέϊκα, περί τὰ 20' πρὸς Α. τῆς κωμοπόλεως, ἀπεκαλύφθη ἐκ τῶν βροχῶν ταφικός πίθος, περιέχων μόνον ὀλίγα ὄστα.

3. Παλαιά Έπίδαυρος

Είς θέσιν Μίνια, δεξιὰ τῆς δημοσίας ὁδοῦ τῆς ἀγούσης πρὸς τὴν κωμόπολιν καὶ περί τό 1.50 χλμ. πρὸ αὐτῆς, αἱ βροχαὶ ἀπεκάλυψαν, ἐντὸς τῆς κοίτης χεμάρρου, περί τοὺς δεκατέσσαρας τάφους, ἀνήκοντας εἰς νεκρόπολιν τῆς παρὰ τὴν παραλίαν τοῦ Σαρωνικοῦ καὶ πλησίον

τῆς σημερινῆς κωμοπόλεως ἀρχαίας πόλεως Έπίδαυρου, ἐξ ὧν οἱ πλείστοι εἶχον διαταραχθῆ ὑπὸ τῶν ὑδάτων, ὠρισμένοι δὲ εἶχον διανοιγῆ ὑπὸ τῶν κατοίκων πρὸ τῆς ἡμετέρας προχείρου ἐρεύνης. Οἱ τάφοι ἦσαν κατὰ τὸ πλεῖστον ὀρθογώνιοι, κιβωτιόσχημοι, κτιστοὶ διά λιθίνων ἢ πωρίνων πλακῶν (Πί ν. 78 β), χρονολογικῶς δὲ ἐκυμαίνοντο ἀπὸ τῶν γεωμετρικῶν μέχρι τῶν ρωμαϊκῶν πιθανώτατα χρόνων. Εὐρέθησαν ἐπίσης ἐπιτύμβιος λίθος, διαστ. 0,21×0,40 μ., κλασσικῶν χρόνων, φέρων τὴν ἐπιγραφὴν: Ἄριστίων[ος] καὶ ἀετωματικῆ ἐπιτύμβιος στήλη ρωμαϊκῶν χρόνων, ἀναγράφουσα: Σωσικράτη χαῖρε. Ἄπαντα τὰ εὐρήματα μετεφέρθησαν εἰς τὸ Μουσεῖον Έπίδαυρου.

Ι. ΠΑΠΑΧΡΙΣΤΟΔΟΥΛΟΥ

*



Ἄργος : α. Οἰκόπ. Κυμπουροπούλου. Ὑστερογεωμετρικὸς κρατήρ, β, ε. Οἰκόπ. Κυμπουροπούλου. Ὁ δεῦτερος ταφικὸς πίθος καὶ τὰ ἐξ αὐτοῦ ἀγγεῖα, γ. Οἰκόπ. Σκιντζῆ. Ἀγγεῖα ἐκ τοῦ τάφου, δ. Οἰκόπ. Κυμπουροπούλου. Εὐρήματα ἐκ τοῦ κεραμοσκεπτοῦ τάφου, ε'. Οἰκόπ. Παπαδημητρίου. Γωνία τοίχων

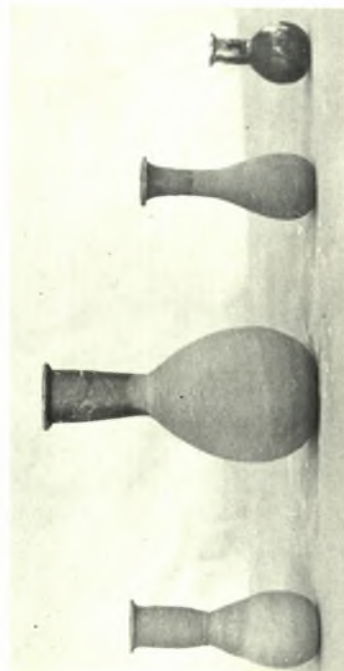


Άργος. Οικόπ. Ειγναροπούλου : α. Άποψις άνασκαφίς άπό Ν., β. Κατώφλιον ύστερορομωμáικου κτίσματος, γ. Παλαιότερον τμήμα τοίχου 4

Ι. ΠΑΠΑΧΡΙΣΤΟΔΟΥΛΟΥ



Ἄργος. Οἰκόπ. Ξηναροπούλου : α. Τμήματα εἰδωλίων, β. Πηλίνη μήτρα καὶ ἐκμαγεῖον αὐτῆς, γ - δ. Τεμάχια μελανομόρφου κύλικος, ε - ζ'. Αἱ δύο ὄψεις μικρᾶς ὑδρίας



Άργος : α - β. Κτήμα Καμπιτοπούλου. Α. πλευρά δεξιά, γ. Οικόπ. Κορινθίου. Λείψανα τοίχων,
δ. Οικόπ. Κορινθίου. Άγγεία εκ τάφου

Ι. ΠΑΠΑΧΡΗΣΤΟΔΟΥΛΟΥ



*Αργος. Κτήμα Καπετάνιου - Θεοφανοπούλου : α - β. Τοιχώματα και δάπεδον τάφου



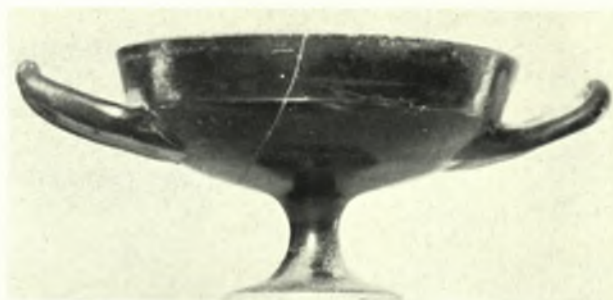
Ἄργολις. Κουρτάκι: α. Κεντρικός τομεὺς ἀνασκαφῆς ἀπὸ ΝΑ., β. Ἐσωτερικὸν δεξαμενῆς



Ἄργολις. Κουρτάκι: α-ζ'. Κρατήρες



Ἄργολις. Κουρτάκι : α - ζ. Ειδώλια καὶ τμήματα ειδωλίων



Ναυπλία : α. Ἀσίγη. Οἰκόπ. Παράσχου. Κύλιξ, β. Παλαιά Ἐπίδουρος. Τάφος VI