

ΜΕΣΑΙΩΝΙΚΑ ΑΘΗΝΩΝ, ΑΤΤΙΚΗΣ ΚΑΙ ΝΗΣΩΝ ΣΑΡΩΝΙΚΟΥ

ΑΘΗΝΑΙ

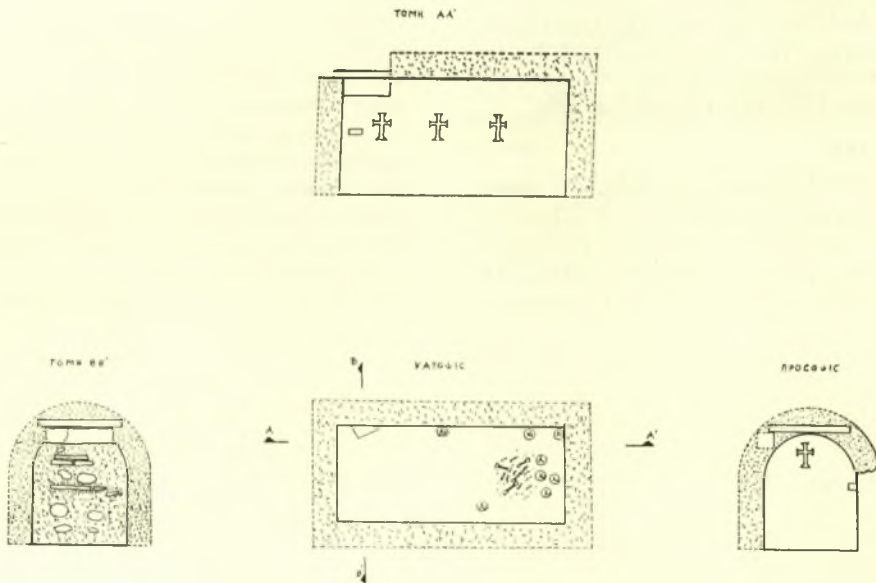
1. Ναός Σωτείρας Λυκοδήμου (Ρωσ. Ἐκκλησία)

Εἰς τὸν βυζαντινὸν τοῦτον ναὸν τῆς ὁδοῦ Φιλελλήνων (ΕΜΜΕ, τευχ. Β' σ. 80, Ἀθήναι (1929), Βυζαντινὴ Ἀθήνα. ΑΔ 16 (1960) : Χρονικά, σ. 65), ἐγένοντο κατὰ τὸ 1967 τὰ ἐξῆς : Μερικὴ συμπλήρωσις καὶ συντήρησις τῶν ἐκ πώρου λίθου δόμων τῆς ἐξωτερικῆς τοιχοποιίας· μερικὴ ἀφαίρεσις τῶν μεταξὺ τῶν δόμων ἐκ σιμέντου ἀρμῶν καὶ συμπλήρωσις τούτων διὰ μείγματος ὁμοίου πρὸς τὸ ἀρχικῶς χρησιμοποιηθέν· ἀφαίρεσις ἐλασμάτων, σιδη-

ρησιν τοῦ ζωγραφικοῦ διακόσμου αὐτοῦ εἶχον γίνεῖ ἐν ἔτει 1964 (ΑΔ 16 (1960) : Χρονικά, σ. 65, καὶ ΑΔ 20 (1965) : Χρονικά, σ. 132). Ἐφέτος ἐγένοντο αἱ ἐξῆς ἐργασίαι : Ἀντικατάστασις τῆς ἀντισταθμικῆς ἠλεκτρικῆς ἐγκαταστάσεως δι' ἑτέρας, κατὰ τρόπον ὥστε οὐδεμία ζημία νὰ προξενῆται εἰς τὸν ζωγραφικὸν διακόσμον· ἀνανέωσις τῶν κατεστραμμένων ἐπιχρισμάτων τοῦ νάρθηκος καὶ χρωματισμὸς τούτων εἰς ἀπόχρωσιν ἐναρμονιζομένην πρὸς τὴν τοῦ κυρίως ναοῦ καὶ, τέλος, τακτοποιήσις τῆς πρὸ τοῦ ναοῦ κρήνης καὶ τῶν περὶ αὐτοῦ μαρμαρίνων μελῶν.

3. Βυζαντινὸς τάφος ὁδοῦ Ἀχαρνῶν

Κατὰ τὴν διάνοξιν θεμελίων διὰ μηχανικοῦ



Σχέδ. 1. Ἀθήναι. Ὁδὸς Ἀχαρνῶν. Κάτωσις καὶ τομαὶ βυζαντινοῦ τάφου

ρῶν ἤλων κλπ., τοποθετηθέντων κατὰ καιροὺς ἐπὶ τῶν ἐξωτερικῶν ἐπιφανειῶν τῶν τοίχων· κατασκευὴ μεταλλικοῦ καλύμματος τῆς ἐντὸς τοῦ ναοῦ « καταπακτικῆς », δι' ἧς γίνεται ἡ κάθοδος εἰς τὴν κατακόμβην· ἀντικατάστασις ἢ μερικὴ ἐπισκευὴ τῶν ὑαλοστασίων τῶν διπλῶν παραθύρων τοῦ τρούλλου καὶ ἐλαιοχρωματισμὸς τούτων.

2. Μονὴ Πετράκη (ΕΜΜΕ, τευχ. Γ' (1933), σ. 125)

Αἱ κύρια ἐργασίαι διὰ τὴν ἀναπαλαιώσιν τοῦ βυζαντινοῦ ναοῦ τῆς μονῆς καὶ τὴν συντή-

ἐκσκαφῆς εἰς οἰκόπεδον, κείμενον ἐπὶ τῶν ὁδῶν Ἀχαρνῶν 330 καὶ Εὐγ. Καραβία, ἀπεκαλύφθη τάφος καμαροσκεπῆς, κτιστὸς, εἰς βάθος 1.55 μ. ἀπὸ τῆς ἐπιφανείας τοῦ ἐδάφους.

Ὁ τάφος οὗτος, εἰς σχῆμα ὀρθογωνίου παραλληλογράμμου ἐν κατόψει (Σχ ἐδ. 1), διαστ. 2.25 × 0,90 μ. καὶ ὑψ. εἰς τὸ κέντρον τῆς καμάρας 1.14 μ., εἶναι κτιστὸς διὰ τοιχοποιίας μεικτῆς, ἥτοι εἰς μὲν τοὺς τοίχους κοινῆς ἐκ λίθων ἀκατεργάστων καὶ ὀπτῶν πλίνθων, εἰς δὲ τὴν καμάραν ἐκ πλίνθων εἰς κανονικὰς σειράς, μετὰ συνδετικοῦ μείγματος εἰς τὰ κενὰ ἐξ ἀσβέστου καὶ θηραϊκῆς γῆς. Αἱ πλίνθοι δὲν ἦσαν

των αὐτῶν διαστάσεων, οὐδὲ ἀκέραιαι. Αἱ συν-
 ῆθεις διαστάσεις αὐτῶν ἦσαν $0,32 \times 0,20 \times 0,06$
 καὶ $0,20 \times 0,20 \times 0,04$ μ.

Αἱ ἐσωτερικαὶ παρειαὶ ἦσαν ἐπικεχρισμένα
 διά μίγματος ἐξ ἀββεστοκονιάματος.

Εἰς ἐκάστην τῶν μακρῶν πλευρῶν ἦσαν ἐξω-
 γραφημένοι δι' ἐρυθροῦ χρώματος (al fresco)
 ἀνά τρεῖς σταυροί, μὲ πεπλατυσμένα τὰ ἄκρα
 τῶν κεραιῶν αὐτῶν (Σχ ἐδ. 1), εἰς δὲ σταυ-
 ρὸς ἐγγάρακτος εἰς τὸ ἄνω μέρος τῆς Δ. πλευρᾶς.

Ἡ καταβίβασις τῶν νεκρῶν εἰς τὸν τάφον
 ἐγένετο διὰ τετραγώνου ὀπῆς, εἰς τὸ Α. ἄκρον
 τῆς καμάρας, ἢ ὁποῖα ἐκαλύπτετο δι' ἀββεστο-
 λιθικῆς πλακῶς, διὰ τὴν διευκόλυνσιν δὲ τῆς
 καθόδου ὑπῆρχεν εἰς τὴν Β. πλευρᾶν ἐμπει-
 γμένη πλίνθος, ὡς βαθμῖς (Σχ ἐδ. 1).

Ἐντὸς τοῦ τάφου εὐρέθησαν τὰ ἐξῆς :

α) Οἱ σκελετοὶ πέντε νεκρῶν. Ὁ τελευταῖος
 ταφεῖς ἦτο ἐπὶ τῶν ὀστέων τῶν ἄλλων, τὰ ὁποῖα
 εἶχον συσσωρευθῆ παρα τὸν Δ. τοῖχον. β) Λή-
 κυθος ἀκεραία, ὕψ. 0,143 καὶ διαμ. κοιλίας
 0,058 μ., ἄνευ ἰδιαίτερας βάσεως, ἐξ ἐρυθροῦ
 πηλοῦ, μετὰ δύο ἀβαθῶν αὐλάκων εἰς τὸ μέσον
 τοῦ ὕψους τῆς κοιλίας. γ) Ἀγγεῖον ἀδιακόσμη-
 τον, ἐλλίπες κατὰ τὴν λαβὴν καὶ ἀποκεκρου-
 μένον κατὰ τὸ στόμιον, μετὰ σφαιρικῆς κοιλίας
 λεπτῶν τοιχωμάτων, ἐκ κιτρινευθροῦ πηλοῦ,
 ὕψ. 0,097 καὶ διαμ. 0,11 μ. δ) Τὸ ἥμισυ τῆς
 κοιλίας ληκύθου, ὁμοίως πρὸς τὴν ὡς ἄνω
 περιγραφείσαν, φέρον εἰς τὸ ἄνω μέρος τρεῖς
 ἀβαθεῖς ὀριζοντίας αὐλακώσεις. ε) Ἐπτὰ θραύ-
 σματα χαλκοῦ κρίκου, πιθανῶς ἐνωτίου.

Ἐκ τῆς κατασκευῆς τοῦ τάφου καὶ τῶν ἐν
 αὐτῷ εὐρημάτων ἐξάγεται, ὅτι οὗτος ἦτο οἰκο-
 γενειακὸς τάφος, δυνάμενος νὰ χρονολογηθῆ
 κατὰ τὴν πρωτοβυζαντινὴν περίοδον (8ος -
 9ος αἰών).

4. Ναὸς Ἁγίου Δημητρίου τῶν Ὀπλων (Κάτω Πατήσια, ὁδὸς Στρατηγοῦ Καλλάρη καὶ Ἁγ. Δημητρίου τῶν Ὀπλων)

Τὸ Ἐκκλησιαστικὸν Συμβούλιον ἐζήτησε τὴν
 ἐγκρισίν κατεδαφίσεως τοῦ ναοῦ, πρὸς ἀνοι-
 κοδόμησιν νέου, μεγαλύτερου. Ἡ Ὑπηρεσία
 ἔκρινεν, ὅτι, ἐν πρώτοις, ἔπρεπε νὰ διενεργηθῆ,
 ἀφ' ἑνὸς μὲν ἀνασκαφικὴ ἔρευνα πρὸς διαπί-
 στῶσιν τυχὸν υπάρξεως λειψάνων παλαιότερου
 κτίσματος, ἀφ' ἑτέρου δὲ ἔρευνα εἰς τὸ ἐσωτε-
 ρικὸν πρὸς ἐξακρίβωσιν υπάρξεως ἀρχαιότερου
 ζωγραφικοῦ διακόσμου.

Ὁ ἐν λόγῳ ναὸς, ὡς ἔχει σήμερον, ἀποτε-
 λεῖται ἐκ κτισμάτων ἀνηκόντων εἰς τρεῖς οἰκο-
 δομικὰς περιόδους :

α) Τοῦ ἀρχικοῦ ναῖσκου, εἰς τὸν τύπον τοῦ
 μονοχώρου καμαροσκεποῦς, μετὰ τριῶν τυ-
 φλῶν κογχῶν κατὰ μῆκος τῶν μακρῶν τοίχων
 καὶ ἡμιεξαγώνου, ἐξωτερικῶς, κόγχης Ἱεροῦ
 (Σχ ἐδ. 2).

β) Τοῦ νάρθηκος, προστεθέντος κατὰ τοὺς
 πρὸ τοῦ πολέμου χρόνους, καὶ

γ) Ἐτέρου νάρθηκος, κατασκευασθέντος κα-
 τὰ τοὺς χρόνους τῆς κατοχῆς (Σχ ἐδ. 2
 Πί ν. 59 α).

Ἡ ἀνασκαφικὴ ἔρευνα ἐγένετο κατὰ μῆκος
 τῆς Α. καὶ Ν. πλευρᾶς τοῦ ἀρχικοῦ ναῖσκου,
 κατὰ μῆκος τῆς Δ. πλευρᾶς τοῦ μεταγενεστέρου
 νάρθηκος καὶ κατὰ μῆκος τῆς Β. καὶ Α. πλευ-
 ρᾶς τῆς εἰς τὸν Β. τοῖχον τοῦ ἀρχικοῦ ναῖσκου
 νεωτέρας ἀποθήκης (Σχ ἐδ. 2). Πλὴν λει-
 ψάνων ἐνὸς ἐπιφανειακοῦ τοίχου, παραλλήλου
 πρὸς τὸν Ν. τοῖχον τοῦ ἀρχικοῦ ναῖσκου,
 κατασκευασθέντος προφανῶς ἵνα προστατεύσῃ
 τοῦτον ἀπὸ τῶν παραρρέοντων ὑδάτων, ἐνὸς
 ἀκτερίστου καλυβίτου τάφου, ἀποκαλυφθέντος
 ὑπὸ τὸν ὡς ἄνω τοῖχον καὶ δυνάμενον νὰ ἀναχθῆ
 εἰς τοὺς πρὸ τῆς οἰκοδομήσεως τοῦ ἀρχικοῦ
 ναῖσκου χρόνους, ἐντὸς τοῦ ὁποίου εὐρέθη
 σκελετὸς ἀνδρὸς μὲ τὴν κεφαλὴν πρὸς Δ. καὶ
 ὑπ' αὐτὸν τεταραγμένα ὀστά παλαιότερον τα-
 φέντος νεκροῦ καί, τέλος, λειψάνων ἐτέρων δύο
 καλυβιτῶν τάφων πρὸς Δ. τοῦ μεταγενεστέρου
 νάρθηκος (Σχ ἐδ. 2), οὐδὲν ἕτερον στοι-
 χεῖον ἀπεκαλύφθη, τὸ ὁποῖον νὰ μαρτυρῆ τὴν
 ὑπαρξίν παλαιότερου κτηρίου.

Ἐκ τοῦ πέριξ τοῦ ναοῦ χώρου περισυνελέ-
 γησαν : τμήμα ὀκταπλευροῦ κιονίσκου, τμήμα
 ἀρραβδῶτου κίονος, τμήμα μαρμαρίνου κατω-
 φλίου, μαρμάρινος δόμος μεγάλων διαστάσεων
 καὶ μαρμαρίνη ἰωνικὴ βᾶσις κίονος.

Ἡ δοκιμαστικὴ ἔρευνα, ἡ γενομένη εἰς τὸ
 ἐσωτερικὸν τοῦ ἀρχικοῦ ναῖσκου, ἀπέδειξε τὴν
 ὑπαρξίν δύο στρωμάτων ζωγραφικοῦ διακόσμου,
 τὸ παλαιότερον τῶν ὁποίων δύναται νὰ χρονο-
 λογηθῆ κατὰ τὸν 17ον, πιθανῶς, αἰῶνα, τὸ δὲ
 νεώτερον κατὰ τὸν 19ον.

ΑΜΑΡΟΥΣΙΟΝ

1. Ναὸς Ταξιαρχῶν

Δαπάναις καὶ εὐθύνῃ τοῦ ἀρμοδίου Ἐκκλη-
 σιαστικοῦ Συμβουλίου, ἐγένοντο πρὸς συντήρη-
 σιν τοῦ ναοῦ τῶν Ταξιαρχῶν (ΕΜΜΕ, τευχ. Γ'
 (1933), σ. 202. ΑΔ 20 (1965) : Χρονικά, σ. 140)
 αἱ ἐξῆς ἐργασίαι : Ἀνακατεσκευάσθη τὸ κατὰ
 μῆκος καὶ ἐκατέρωθεν τῆς κλειδῶς τμήμα τῆς
 καμάρας, τὸ ὁποῖον εἶχεν ὑποχωρήσει· συν-

επληρώθησαν εύρειαι ρωγμαι εις πολλά μέρη τοῦ κτηρίου· ἀφηρέθησαν τὰ ἐξωτερικά ἐπιχρίσματα καὶ ἀφέθη ἡ τοιχοδομία εις τὴν ἀρχικὴν τῆς ἐμφάνισιν, ἀφοῦ ἐστερεώθη καταλλήλως· κατεσκευάσθη κατὰ μήκος τῶν ἐξωτερικῶν τοίχων προστατευτικὸν «πεζούλι», πλ. 1 μ.

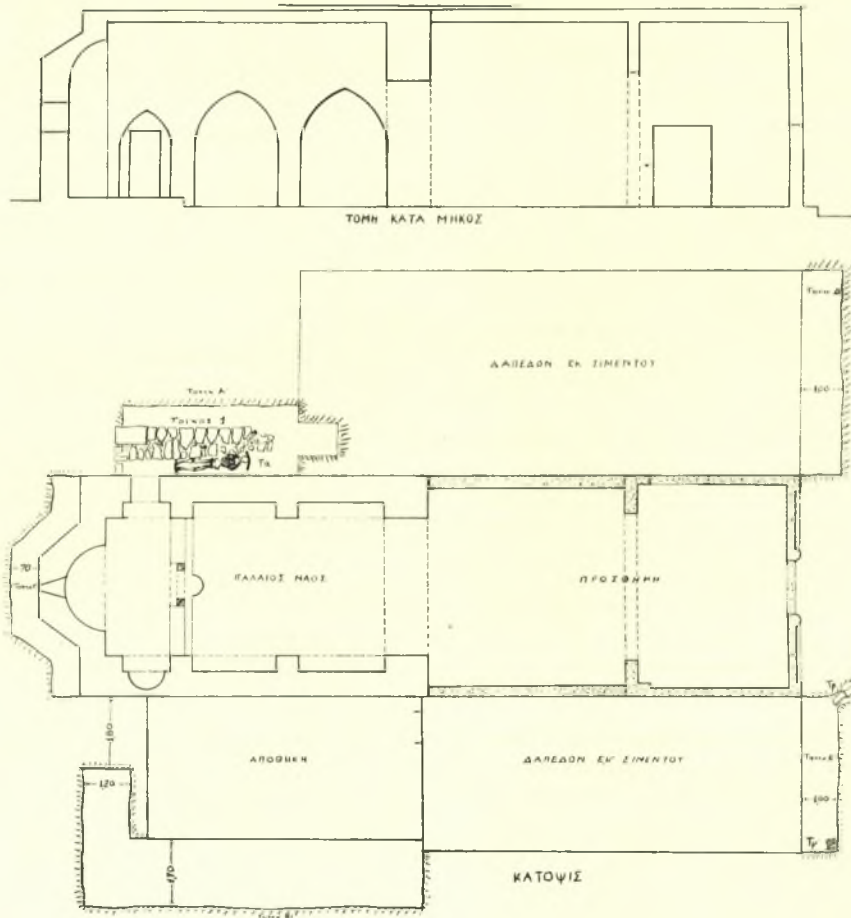
Ἐπολείπονται πρὸς ἐκτέλεσιν ἐργασίαι συντηρήσεως τῶν τοιχογραφιῶν.

2. Ναὸς Ἁγίων Ἀναργύρων

Τὸ Ἐκκλησιαστικὸν Συμβούλιον τοῦ ναοῦ

Γ' (1933), σ. 201-202) ἐγένετο λόγος περὶ στοιχείων ἀνηκόντων εις παλαιότερον κτίσμα, ἐκρίθη σκόπιμον, ὅπως διεξαχθῆ ἀνασκαφικὴ ἔρευνα, ἥτις ἐπεξετάθη εις ὅλον τὸν πρὸς Α. καὶ Ν. τοῦ ναοῦ χώρον (Σχ. ἐδ. 3). Τὰ ἀποτελέσματα ἦσαν τὰ ἑξῆς :

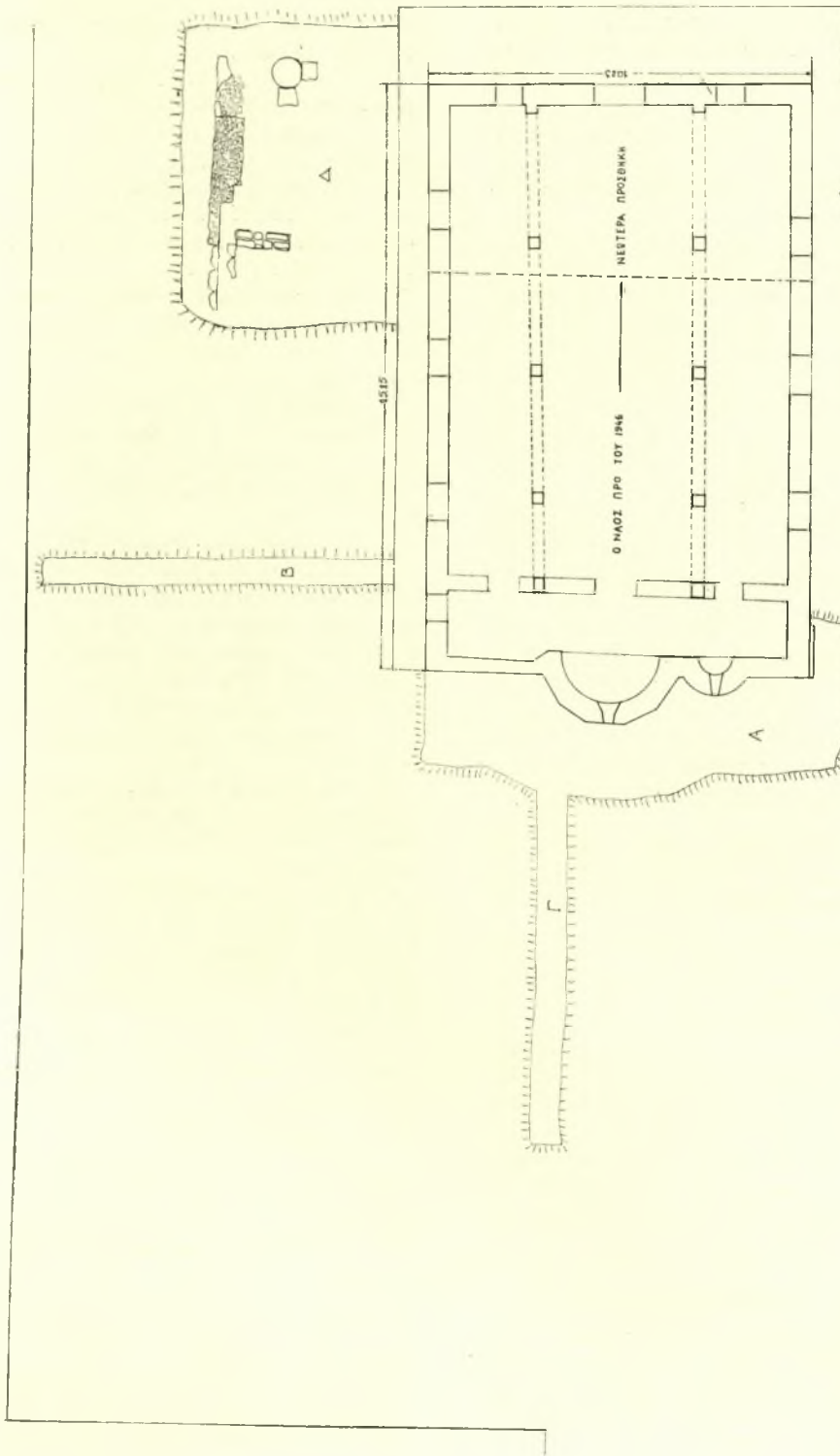
α) Πρὸς Α. τοῦ Ἱεροῦ καὶ εις χώρον πλ. 3 μ., εὑρέθησαν εις μικρὸν βάθος (0,20 - 0,30 μ.) ὀκτὼ τάφοι, παρατεταγμένοι μὲ κατεύθυνσιν Α.-Δ., πλὴν ἑνός, ὁ ὁποῖος εἶχε κατεύθυνσιν Β.-Ν. Οἱ τάφοι, εις τὸν τύπον τοῦ καλυβίτου,



Σχ.ἐδ. 2. Ἀθῆναι. Κάτω Πατήσια. Κάτοψις καὶ τομὴ ναοῦ Ἁγίου Δημητρίου τῶν Ὀπλων

ἐξήτησε τὸν ἀποχαρακτηρισμὸν τούτου ὡς διατηρητέου μνημείου (Β.Δ. ἀπὸ 9-7-1923, Φ.Ε.Κ. 194/17-7-23), προκειμένου νὰ προβῆ εἰς τὴν κατεδάφισιν του καὶ ἐν συνεχείᾳ εἰς τὴν ἀνέγερσιν νέου μεγαλυτέρου ναοῦ. Ἐπειδὴ εἰς τὴν δημοσίευσιν τοῦ ναοῦ (ΕΜΜΕ, τευχ.

ἦσαν προχείρου κατασκευῆς δι' ὕλικῶν εἰς δευτέραν χρῆσιν, ὡς π.χ. μεγάλων κεράμων καὶ τεμαχίων πηλίνων ἀγγείων. Οὗτοι ἦσαν ἀκτέριστοι. Μόνον εἰς τὸν πρῶτον ἀπὸ Β., ἐντὸς τοῦ ὁποῖου ὑπῆρχον τὰ ὄστᾶ ἑνὸς ἐνήλικου καὶ ἑνὸς παιδός, εὑρέθη εἰς τὴν θέσιν τῆς χει-



Σχέδ. 3. *Αμαρούσιον. Κάτοχισ ναοσ Ἁγίων Ἀναργύρων

ρὸς τοῦ ἐνήλικος χαλκοῦς δακτύλιος, εἰς δύο τεμάχια, μετὰ σφενδόνης ὀκτωσχήμου, φερούσης ἐγγάρκτον κόσμησιν τετραγωνιδίων μετὰ στιγμαῖς εἰς τὸ κέντρον.

Τὸ Δ. ἥμισυ τριῶν ἐκ τῶν τάφων εὐρίσκετο ὑπὸ τὸν Α. τοῖχον τοῦ ναοῦ. Τοῦτο δεικνύει, ὅτι αἱ ταφαὶ εἶναι προγενέστεραι τῆς οἰκοδομῆσεως τοῦ ναοῦ.

Χαλκοῦν βυζαντινὸν νόμισμα, τῆς περιόδου 1078 - 1081 μ.Χ., εὐρεθὲν παρὰ τὸν πρῶτον ἀπὸ Ν. τάφον, δύναται νὰ ἀποτελέσῃ τὸ *terminus ante quem* διὰ τὴν χρονολόγησιν τῶν τάφων (πρβλ. Marg. Thompson, ἀριθ. 1872).

Εἰς βάθος 1.10 μ. εὐρίσκεται τὸ φυσικὸν ἔδαφος (κιμιλιά). Οὐδὲν ἴχνος παλαιότερου κτίσματος εὐρέθη.

β) Κατὰ τὴν πρὸς Ν. τοῦ ναοῦ ἔρευναν, εὐρέθησαν, εἰς ἀπόστασιν 1 μ. ἀπὸ τούτου καὶ εἰς βάθος 0,80 μ., ἕτεροι δύο τάφοι καλυβίται, ἀκτέριστοι, ἄνευ ἐνδιαφέροντος, δυτικώτερον δὲ καὶ εἰς ἀπόστασιν 5 μ. ἀπὸ τοῦ ναοῦ, τὰ λείψανα τοῖχου, ἀνισοπαχοῦς, μήκ. 6.50 μ., εἰς τὴν τοιχοποιίαν τοῦ ὁποίου εἶχε χρησιμοποιηθῆ μέγα κατώφλιον μαρμάρινον, μήκ. 1.90 μ. (Πί ν. 59 γ). Μεταξὺ τοῦ τοίχου τούτου καὶ τοῦ ναοῦ ἀπεκαλύφθη κτιστὸς πῖθος, ὁ ὅποιος, διὰ τῆς προσθήκης μεταγενέστερον κτιστοῦ στομίου, εἶχε μετατραπῆ εἰς φρέαρ.

Οὕτως, ἡ ἀνασκαφικὴ ἔρευνα ὑπῆρξεν ἀρνητικὴ.

Τὴν σημερινὴν του μορφὴν ὁ ναός, εἰς τὸν τύπον τῆς τρικλίτου βασιλικῆς, προσέλαβε κατὰ τοὺς χρόνους τῆς γερμανικῆς κατοχῆς (Πί ν. 59 β).

ΧΑΛΑΝΔΡΙ

Ναῖσκος Ζωοδόχου Πηγῆς

Ὁ καμαροσκεπὴς ναῖσκος τῆς Ζωοδόχου Πηγῆς (EMME, τευχ. Γ' (1933), σ. 176), εὐρίσκεται εἰς ἐπικίνδυνον κατάστασιν, καθ' ὅσον ἔχει ὑποστῆ ἀπόκλινσιν τῶν τοίχων, ρωγμὰς εἰς τὴν τοιχοδομίαν καὶ πῶσιν τμήματος τῆς καμάρας ὑπεράνω τοῦ Ἱεροῦ. Τεχνικὸς τῆς Ὑπηρεσίας κατήρτισε μελέτην στερεώσεως.

ΣΤΑΥΡΟΣ

Ναός Ἁγίου Ἰωάννου τοῦ Θεολόγου

Εἰς ἀπόστασιν 3 μ. περίπου ἀριστερὰ τῆς πρὸς Ραφήναν ὁδοῦ, εἰς θέσιν καλουμένην « τοῦ Γούπη », σώζονται τὰ ἐρείπια σημαντικοῦ βυζαντινοῦ ναοῦ, γνωστοῦ ὡς Ἁγιος Ἰωάννης ὁ Θεολόγος. Τὰ ἐρείπια ταῦτα (Πί ν. 60 α-β)

δὲν ἀναφέρονται εἰς τὸ Εὐρετήριο τῶν μνημείων τῆς Ἑλλάδος.

Τὸ κτίσμα ἀποτελεῖται ἐκ τοῦ κυρίως ναοῦ, ἐσωνάρθηκος καὶ ἐξωνάρθηκος.

Ἐκ τοῦ κυρίως ναοῦ, εἰς τὸν τύπον τοῦ συνεπτυγμένου σταυροειδοῦς μετὰ τρούλλου, σώζονται ὁ Β. τοῖχος, μέρη τοῦ Ἱεροῦ, ἡ Β. καὶ Δ. καμάρα τοῦ σταυροῦ καὶ τὰ δύο σφαιρικὰ τρίγωνα τῆς βάσεως τοῦ τυμπάνου τοῦ τρούλλου (Πί ν. 60 α-δ).

Ἐκ τοῦ ἐσωνάρθηκος, ὁ ὅποιος ἐκαλύπτετο ὁμοίως διὰ τρούλλου, σώζεται ἡ τοιχοδομία τοῦ Β. ἡμίσεος αὐτοῦ, μετὰ τμημάτων τῆς βάσεως τοῦ τρούλλου.

Ὁ ἐξωνάρθηξ εἶχε τὴν γνωστὴν τριμερῆ στέγην, ἥτοι μίαν καμάραν εἰς τὸ μέσον, μέ ἄξονα ἀπὸ Α. πρὸς Δ. καὶ δύο ἄλλας, χαμηλοτέρας, ἐκατέρωθεν τῆς μεσαιᾶς, ὁ ἄξων τῶν ὁποίων ἦτο ἀπὸ Β. πρὸς Ν.

Εἰς τὴν τοιχοδομίαν, ἐπιμελοῦς καὶ ἰσχυρᾶς κατασκευῆς, ἔχει γίνεσι χρῆσις πωρολίθων, ὀριζοντίως τοποθετημένων, ὄχι ὁμοῦς εἰς κανονικὰς σειράς, ὀπτοπλίθων (Πί ν. 60 δ) καὶ μελῶν, κυρίως μαρμαρίνων, προερχομένων ἐξ ἀρχαίου τινὸς κτίσματος. Εἰς τὰς καμπύλας ἐπιφανείας ἔχουν χρησιμοποιηθῆ πλίνθοι, εἰς δὲ τὰ μέτωπα τῶν τόξων καλῶς εἰργασμένοι πωρόλιθοι (Πί ν. 60 α καὶ γ).

Ὁ ναός, ἐκ τοῦ ρυθμοῦ του, τοῦ τρόπου τῆς τοιχοδομίας του καὶ τῶν χρησιμοποιηθέντων ὕλικῶν, δύναται νὰ τοποθετηθῆ εἰς τὸν 13ον ἕως 14ον αἰῶνα.

Κατὰ τὸ τρέχον ἔτος ἐγένετο καθαρισμὸς τοῦ χώρου, ἀπαλλαγὴ τοῦ μνημείου ἀπὸ τῶν ὄγκων τῶν χωμάτων καὶ τῶν λίθων (Πί ν. 60 α), ἐν συνεχείᾳ δὲ ἀποτύπωσις καὶ λήψις στοιχείων διὰ τὴν σύνταξιν μελέτης ἀναστηλώσεως αὐτοῦ.

ΠΑΛΛΗΝΗ (Χαρβάτι)

Ναός Ἁγίου Νικολάου

Τὸ μνημεῖον (EMME, τευχ. Γ' (1933), σ. 181), ἔχει ὑποστῆ ζημίας καὶ μεταγενεστέρως ἐπισκευάς, αἱ ὁποῖαι ἔχουν ἀλλοιώσει τὰς ἀναλογίας καὶ τὴν ἐμφάνισιν αὐτοῦ. Κατηρτίσθη πρόγραμμα συντηρήσεως καὶ ἀποκαταστάσεως.

ΓΛΥΦΑΔΑ

Ναός Ἁγίου Νικολάου

Ἡ μικρὰ, μονόκλιτος βασιλικὴ (EMME, τευχ. Γ' (1933), σ. 154), εἰς θέσιν Πυρναρῆ παρὰ τὴν Γλυφάδα, ὑπέστη κατὰ καιροῦς εὐ-

ρείας εκτάσεως μετασκευάς και αλλοιώσεις, ώστε σήμερον ἔχει ἀπολέσει τὰς ἀναλογίας και τὴν ἀρχικὴν αὐτῆς ἐμφάνισιν. Εἰς τὸ ἐσωτερικὸν σώζεται μεταγενέστερος ζωγραφικὸς διάκοσμος.

Εἰς τὸ Ν. τοῖχον ἀνεγνώσθη ἐπὶ μαρμαρινῆς πλακῶς ἡ ἐξῆς ἐνδιαφέρουσα ἐπιγραφή: *Ναὸς Ἁγίου Νικολάου ἐξ ἐρειπίου ἐγερθεὶς τὸ 1877 ὑπὸ Θεοδώρου Κομνηνοῦ, υἱοῦ Χ[ατζῆ] Κομνηνοῦ, Κάλφα, τοῦ ἀνωκοδομήσαντος τὸν ἐν Ἱεροσολύμοις ἐμνησθέντα Ναὸν τῆς Ἀναστάσεως τὸ 1810.*

ΜΟΝΗ ΔΑΦΝΙΟΥ

(G. Millet «Le Monastère de Daphni, Paris 1899, EMME, τ. Γ' (1933), σσ. 217-226. Τὸ Ἔργον 1955, σ. 115, 1956, σ. 128, 1957, σ. 101, 1958, σ. 182 και 1960, σ. 230. ABME, τ. Η' (1955-56), σσ. 68-99. ΑΔ 16 (1960): Χρονικά, σσ. 68-69).

Κατὰ τὰς ἐργασίας τῶν παρελθόντων ἐτῶν (Τὸ Ἔργον 1956, σ. 128) εἶχον σωρευθῆ εἰς ὑψηλοὺς ὄγκους, κατὰ μῆκος τῆς ἐξωτερικῆς πλευρᾶς τοῦ Δ. τοίχου τοῦ περιβόλου τῆς μονῆς, μπάζα και ἄλλα ἄχρηστα ὑλικά, ἀπομακρυνθέντα ἐκ τοῦ πρὸ τοῦ Καθολικοῦ χώρου. Ἐπειδὴ, ἐκ τούτου, ὁ ὡς ἂν τοίχος εἶχεν ὑποστῆ σοβαρὰς ζημίας, ὁ δὲ χώρος τῆς μονῆς, λόγῳ τῆς ὑπερυψώσεως τῆς στάθμης τοῦ ἐδάφους, κατεκλύζετο ὑπὸ τῶν ὀμβρίων ὑδάτων, ἦτο δὲ εὐκόλως προσσιτὸς εἰς πάντας, ἐλήφθησαν τὰ ἐξῆς μέτρα:

α) Ἀπεμακρύνθησαν οἱ ὄγκοι τῶν χωμάτων καθ' ὅλον τὸ μῆκος τοῦ Δ. τοίχου (96.40 μ.) και ἐδημιουργήθησαν αἱ ἀναγκαῖαι κλίσεις τοῦ ἐδάφους διὰ τὴν ἀπομάκρυνσιν τῶν ὀμβρίων ὑδάτων ἀπὸ τοῦ μνημείου (Πί ν. 61 α). Παρὰ τὴν ἀλήτως, ἐγένετο διερεύνησις και στερέωσις τῆς ὑποβελιώσεως τῶν λειψάνων τοῦ ἰουστινιανείου τεύχους, ὡς και συμπλήρωσις τῆς τοιχοδομίας τοῦ ἐπ' αὐτῶν νεωτέρου τοίχου, τὸ συνολικὸν ὕψος τοῦ ὁποίου ἀνέρχεται εἰς 3.30 μ. περίπου.

β) Ἀπεκαλύφθησαν τὰ μέχρι τοῦδε κατακλινωσμένα ἐρείπια τοῦ Δ. πυλῶνος, τοῦ ὁποίου ἡ ὑπάρξις εἶχεν ἤδη ὑπὸ τοῦ G. Millet σημειωθῆ (Ἐ.ἀ., σ. 4-5 και Πί ν. II).

Διὰ τῶν νέων στοιχείων, τὰ ὁποῖα ἤλθον εἰς φῶς κατὰ τὸν γενόμενον καθαρισμὸν (Πί ν. 61 β και 62 β), ἀποκατεστάθη πλήρως, ἐν κατόψει, τὸ σχέδιον τοῦ πυλῶνος (Σ χ ε δ. 4).

γ) Μικροτέρας ἐκτάσεως ἐργασίαι ἐγένοντο εἰς τὸν χώρον, ὡς π.χ. ἡ ἀσφάλισις ἀνοικτῶν

φρεατίων και πίθων, ἡ ἀποκατάστασις τοῦ πρὸ τῆς Α. εἰσόδου τῆς μονῆς κτιστοῦ φρέατος κλπ.

δ) Κατεγράφησαν, τέλος, ὑπὸ τῶν Ἐπιστημονικῶν Βοηθῶν τῆς Ἐφορείας — τῇ ἐπιβλέψει τῶν ὁποίων διεξήχθησαν, ἄλλωστε, ἅπασαι αἱ ἐργασίαι — χίλια ἀντικείμενα τῆς συλλογῆς τῆς Μονῆς και συνεπληρώθησαν ἰσάριθμα δελτία.

Κατὰ τὴν ἀποχωμάτωσιν τοῦ Δ. τοίχου εὑρέθη, εἰς μεταγενεστέραν ἀντηρίδα, ἀποκεκρυμμένη κατὰ τὸ μέτωπον, μαρμαρινῆ κεφαλὴ γυναικῶς, ὕψ. 0,273 μ., μετὰ καλύπτρας. Ἡ κόμη κατέρχεται εἰς κυματοειδεῖς βοστρύχους ἐπὶ τῶν ὤμων, ἀφήνουσα ἀκάλυπτα τὰ ὦτα, τὰ ὁποῖα φέρουν ἀσιπιοειδῆ ἐνώτια, στέφανος δὲ περιβάλλει τὴν κεφαλὴν (Πί ν. 63 α-δ). Ἐκ τῶν ἀναφερθέντων στοιχείων και τῆς λεπτότητος τῆς ἐργασίας συνάγεται, ὅτι ἡ κεφαλὴ αὕτη εἶναι ἔργον ἀρχαϊστικόν (1ου π.Χ. αἰ.), μμούμενον, πιθανῶς, καλὸν πρότυπον τοῦ τέλους τοῦ 6ου αἰ. π.Χ.

Τέλος, παρὰ τὸν Ν. ἐξωτερικὸν πρόβολον τοῦ πυλῶνος, εὑρέθη τεμάχιον μαρμάρου μετ' ἐγχαράκτου ἐπιγραφῆς εἰς ἐπτὰ στίχους, ὁ πρῶτος τῶν ὁποίων εἶναι φανερόν, ὅτι ἐγράφη εἰς μεταγενεστέραν ἐποχὴν (Πί ν. 62 α).

ΣΥΚΑΜΙΝΟΝ

1. Ναὸς Ἁγίων Τεσσαράκοντα

Ὁ βυζαντινὸς οὗτος ναὸς (ΔΧΑΕ, τ. Δ' (1927), σσ. 44-45), εἶχεν ὑποστῆ σοβαρὰς ζημίας, ἦτοι: καταστροφὴν τῆς κεραμώσεως, ἐτίχωσιν κατὰ τὴν Β. και Α. πλευράν, ρωγμὰς εἰς τὴν τοιχοδομίαν, ἀποσάθρωσιν τῆς τοιχοποιίας εἰς τὸ ἐσωτερικὸν κ.ἀ. Κακότεχνοι και ἀνταισθητικαὶ ἐπεμβάσεις, ὡς π.χ. ἡ ὑπερύψωσις τῆς κορυφῆς τοῦ τρούλλου, ἡ ἐμφραξις τῶν παραθύρων τοῦ τυμπάνου, ἐπιχρίσματα εἰς τὴν τοιχοποιίαν (Πί ν. 64 α), ἐμφραξις τοῦ διλόβου παραθύρου τῆς κόγχης τοῦ Ἱεροῦ, κλπ., εἶχον παραμορφώσει τὸ μνημεῖον. Πρὸς στερέωσιν και ἐπαναφορὰν αὐτοῦ, κατὰ τὸ δυνατόν, εἰς τὴν προτέραν ἐμφάνισίν του, ἐγένοντο τὰ ἐξῆς:

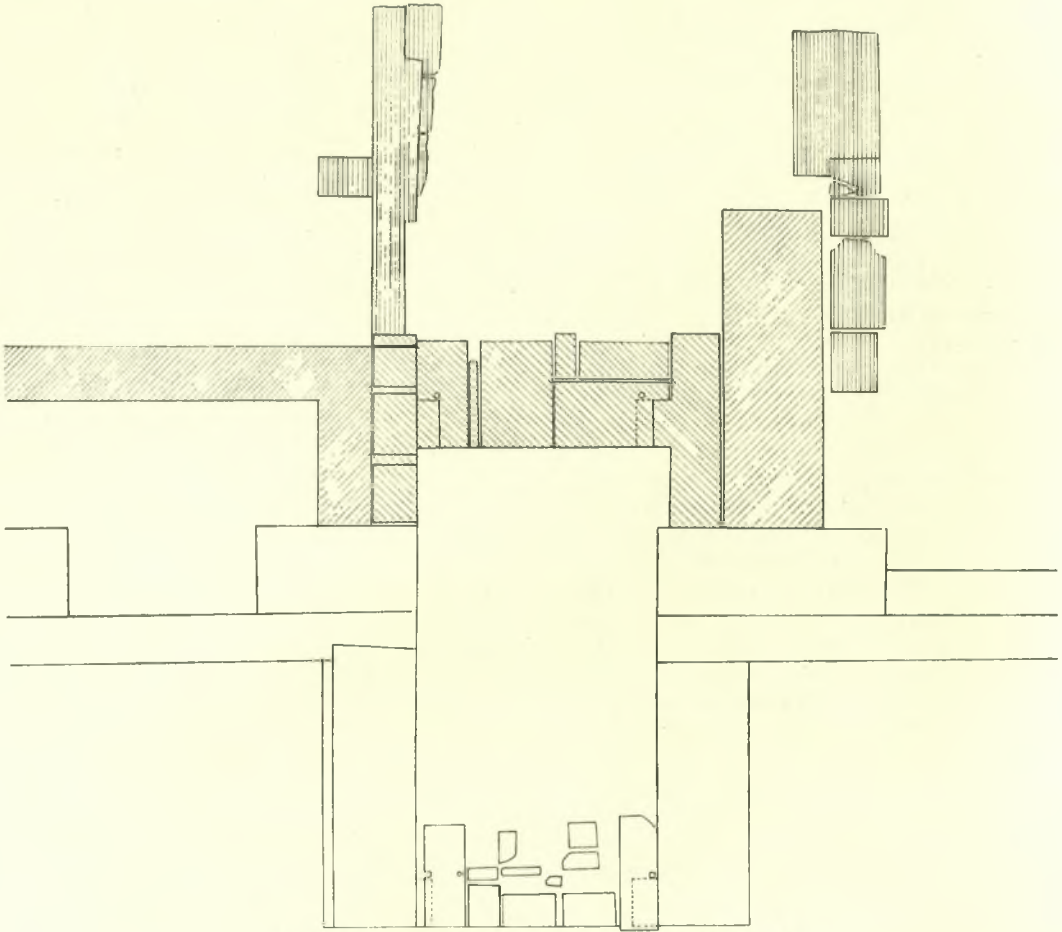
α) Ἀφῆρθη ἡ κατεστραμμένη κεράμωσις και τὰ ὑπ' αὐτὴν συσσωρευθέντα «μπάζα». Ἐγένετο ἐμφραξις τῶν ρωγμῶν τῶν καμαρῶν και τοῦ τρούλλου μετὰ «ἀριάνι». Κατεσκευάσθη ἐπένδυσις ἐξ ὀπλισμένου σκυροδέματος ἐπὶ τῶν ἐπιφανειῶν τῶν καμαρῶν και τοῦ τρούλλου και «σαινάζ», ἀόρατον ἐξωτερικῶς, εἰς τὴν βάσιν τοῦ τυμπάνου. Ἐπανετοποθετήθησαν παλαιαὶ κέραμοι και αἱ ἐπιφάνειαι τῶν στεγῶν ἐπανῆλθον

εἰς τὴν ἀρχικὴν αὐτῶν κατάστασιν (Πί ν. 64 α). β) Ἐνοίγησαν τὰ ΒΔ. καὶ ΝΔ. παράθυρα τοῦ τυμπάνου, ἀφηρέθησαν, ἐν μέρει, τὰ ἀντιαισθητικά ἐπιχρίσματα, ἐπεσκευάσθη δὲ καὶ συν-επλήρωθη ἡ τοιχοδομία. γ) Ἐγένετο ἀποχωμάτωσις κατὰ τὴν Β. καὶ Α. πλευρὰν καὶ διερρυθμίσθη ἡ ἐπιφάνεια τοῦ ἐδάφους, ὥστε νὰ ἀπομακρύνωνται τὰ ὀμβρῖα ὕδατα (Πί ν. 64 α - β καὶ 65 β). δ) Εἰς τὸ ἐσωτερικόν, ἐγένετο ἔμφρα-

Αἱ ἐργασίαι θὰ συνεχισθοῦν.

2. Ναὸς Κοιμήσεως τῆς Θεοτόκου

Καὶ εἰς τὸν ναὸν τοῦτον (ΔΧΑΕ, τ. Δ' (1927), σ. 45. ΕΕΒΣ ΙΕ' (1939), σ. 513. ΑΒΜΕ, τ. Ε' (1939 - 1940), σ. 206), ἐγένετο ἀνάστυξις κεράμων, ἀφαίρεισις «μπάζων» ἐκ τῆς στέγης, ἔμφραξις ρωγμῶν, κυρίως μιᾶς λίαν ἐπικινδύνου εἰς τὸν Α. τοῖχον, καὶ στερέωσις τοιχοποιίας.



Σχέδ. 4. Μονὴ Δαφνίου. Κάτωγις δυτικοῦ πυλῶνος

ξις ρωγμῶν, συμπλήρωσις τοιχοποιίας καὶ ἀνακατασκευὴ τῶν σαθρῶν ἐπιχρισμάτων. ε) Ἀποκατάστασις τοῦ διόβου παραθύρου τῆς κόγχης τοῦ Ἱεροῦ. Τὸ ἐπίθημα τούτου, εὑρεθὲν μεταξὺ τῶν περὶ τὸν ναὸν λίθων καὶ συμπληρωθὲν, ἐπανετοποθετήθη εἰς τὴν θέσιν του. ς') Ἀπεκόπη συκῆ, ἡ ὁποία εἶχε προκαλέσει διάλυσιν τῆς τοιχοδομίας.

Διεπιστώθη, ὅτι ἡ δικλινῆς στέγη τοῦ πρὸς Α. τοῦ τρούλλου μέρους τοῦ ναοῦ διαιρεῖται — ὑπὸ τὰς κεράμους βεβαίως — εἰς τὸ Δ. τμήμα, μήκ. 2.20 μ., καὶ εἰς τὸ Α., μήκ. 3.10 μ. Καὶ τὸ μὲν Δ. ἀποτελεῖται ἐκ συμπαγοῦς τοιχοποιίας, ἐπὶ τῆς ὁποίας εἶναι ἐπεστρωμένη ἡ κεράμωσις, τὸ δὲ Α. εἶναι κενόν, μεταξὺ δὲ τῆς ἐκ κεράμων στέγης καὶ τῶν ἄνω ἐπιφανειῶν τῶν καμαρῶν

μεσολαβεί διάστημα, ύψ. 1.50 μ. Τὸ τμήμα τοῦτο καλύπτει ξυλίνη στέγη. Ὑπενθυμίζεται, ὅτι ἡ ἴδια κατασκευὴ ἔχει ἐφαρμοσθῆ καὶ εἰς τὸν Ἅγιον Γεώργιον Ἀρμᾶν Εὐβοίας (ΑΔ 21 (1966): Χρονικά, σ. 238 κ.έ.).

Κατηρτίσθη πρόγραμμα συντηρήσεως καὶ στερεώσεως τοῦ ζωγραφικοῦ διακόσμου, ὁ ὁποῖος ἔχει ὑποστῆ σοβαρὰς ζημίας (Πί ν. 65 α).

ΑΙΓΙΝΑ

Εἰς τὴν περιφέρειαν τῆς Κυψέλης καὶ εἰς θέσιν Καβουρόπετρα διασώζεται ὁ τετρακίονιος σταυροειδῆς ναὸς μετὰ τρούλλου καὶ ἡμιεξαγώνου ἀψίδος Ἱεροῦ, ὁ γνωστὸς ὡς Ἅγιος Νικόλαος ὁ Μοῦλος ἢ στὸ Μοῦλος (Β.Δ. ἐν Φ.Ε.Κ., ἀριθ. 332/6 - 8 - 1936). Ἡ τοιχοδομία του, λίαν ἐπιμελοῦς κατασκευῆς ἐκ κἀλῶς ἐργασμένων δόμων καὶ πλίνθων, εἶναι ἐπικεχρισμένη διὰ γαλακτώματος. Καλύπτεται διὰ λιθίνων πλακῶν, ὡς ὄλοι οἱ βυζαντινοὶ καὶ μεταβυζαντινοὶ ναοὶ τῆς νήσου καὶ κυρίως τῆς Παλαιοχώρας.

Κατηρτίσθη πρόγραμμα ἐργασιῶν συντηρήσεως τοῦ μνημείου.

ΠΟΡΟΣ

Φρουρίον Μπουρτζι

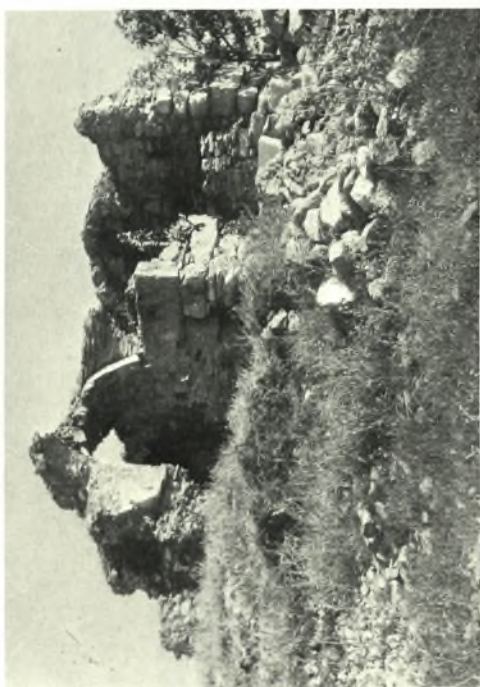
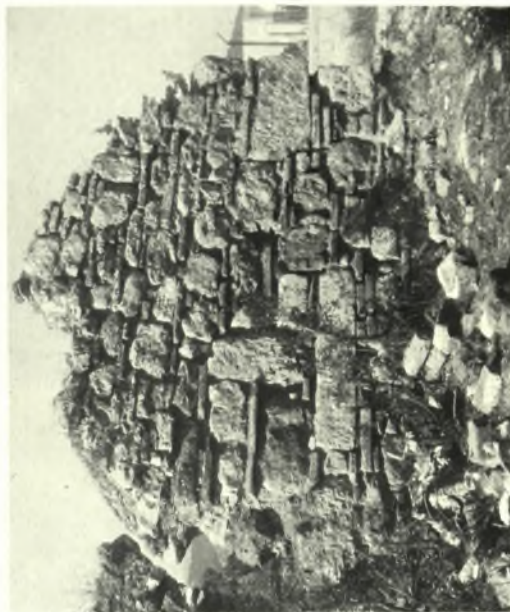
Συνεχίσθησαν αἱ ἐργασίαι στερεώσεως τοῦ μικροῦ φρουρίου Μπουρτζι ἐπὶ τῆς νησίδος, τῆς εὐρισκομένης εἰς τὴν Ν. ἔξοδον τοῦ στενοῦ τοῦ Πόρου (ΑΔ 22 (1967): Χρονικά, σ. 162), ἦτοι: Συνεπληρώθη καὶ ἀποκατεστάθη τὸ πρὸς Α. τῆς Πύλης τμήμα τοῦ τείχους μέχρι τοῦ στρογγύλου πυργίσκου. Ἀποκατεστάθη ὁ ἡμικυκλικὸς πύργος εἰς τὴν ΝΔ. γωνίαν τοῦ περιβόλου (Πί ν. 66 α). Συνεπληρώθη καὶ ἀποκατεστάθη τὸ Ν. τείχος τοῦ περιβόλου ἀπὸ τοῦ προηγουμένου πύργου μέχρι τοῦ σημείου, ἐνθα ἄρχεται τὸ τμήμα, ἐκ τοῦ ὁποῖου ἔχουν ἀφαιρεθῆ οἱ πελεκητοὶ λίθοι τῆς προσώψεως (Πί ν. 66 β).

ΠΑΥΛΟΣ ΛΑΖΑΡΙΔΗΣ

*



Ἀττική: α. Ἀθήναι. Ναός Ἁγίου Δημητρίου τῶν Ὀπλων, β. Ἀμαρούσιον. Ναός Ἁγίων Ἀναργύρων, γ. Ἀμαρούσιον. Τοῖχος ἀποκαλυφθεὶς πρὸς Ν. τοῦ ναοῦ τῶν Ἁγίων Ἀναργύρων



Ἄττικη. Σταυρός. Ἐρείπια ναοῦ Ἁγίου Ἰωάννου Θεολόγου : α. Ἐπιτομή ἀπὸ ΝΑ., β. Ὁ Β. τοῖχος, γ. Τὰ σφαιρικά τρίγωνα καὶ ἡ Δ. κεραία, δ. Δείγμα τοιχοποιίας τοῦ νάρθηκος

Π. ΛΑΖΑΡΙΔΗΣ



Ἄττική. Μονή Δαφνίου : α. Ὁ Δ. τοῖχος τοῦ περιβόλου μετὰ τὰς ἐργασίας, β. Ὁ Δ. πύλων ἀπὸ Δ. μετὰ τὰς ἐργασίας



Ἄττική. Μονή Δαφνίου: α. Ἐπιγραφή, β. Ὁ Ν. ἐξωτερικός πρόβολος τοῦ Δ. πυλῶνος



Ἄττική. Μονή Δαφνίου : α - δ. Μαρμαρινή γυναικεία κεφαλή



Ἀττική. Συκάμινον: α - β. Ὁ ναὸς τῶν Ἁγίων Τεσσαράκοντα ἀπὸ ΒΔ., πρὸ καὶ μετὰ τὰς ἐργασίας



Ἄττική. Συκάμινον : α. Ναός Κοιμήσεως τῆς Θεοτόκου. Ἡ Πλατυτέρα, β. Ναός τῶν Ἁγίων Τεσσαράκοντα. Τὸ ἱερόν μετὰ τὰς ἐργασίας



Ἄττική. Πόρος. Μπουρτζι: α. Πύργος εἰς τὴν ΝΔ. γωνίαν μετὰ τὰς ἐργασίας, β. Τὸ Ν. τείχος μετὰ τὰς ἐργασίας