

ΑΝΑΣΚΑΦΗ ΟΙΚΟΠΕΔΟΥ ΑΓΓΕΛΟΠΟΥΛΟΥ

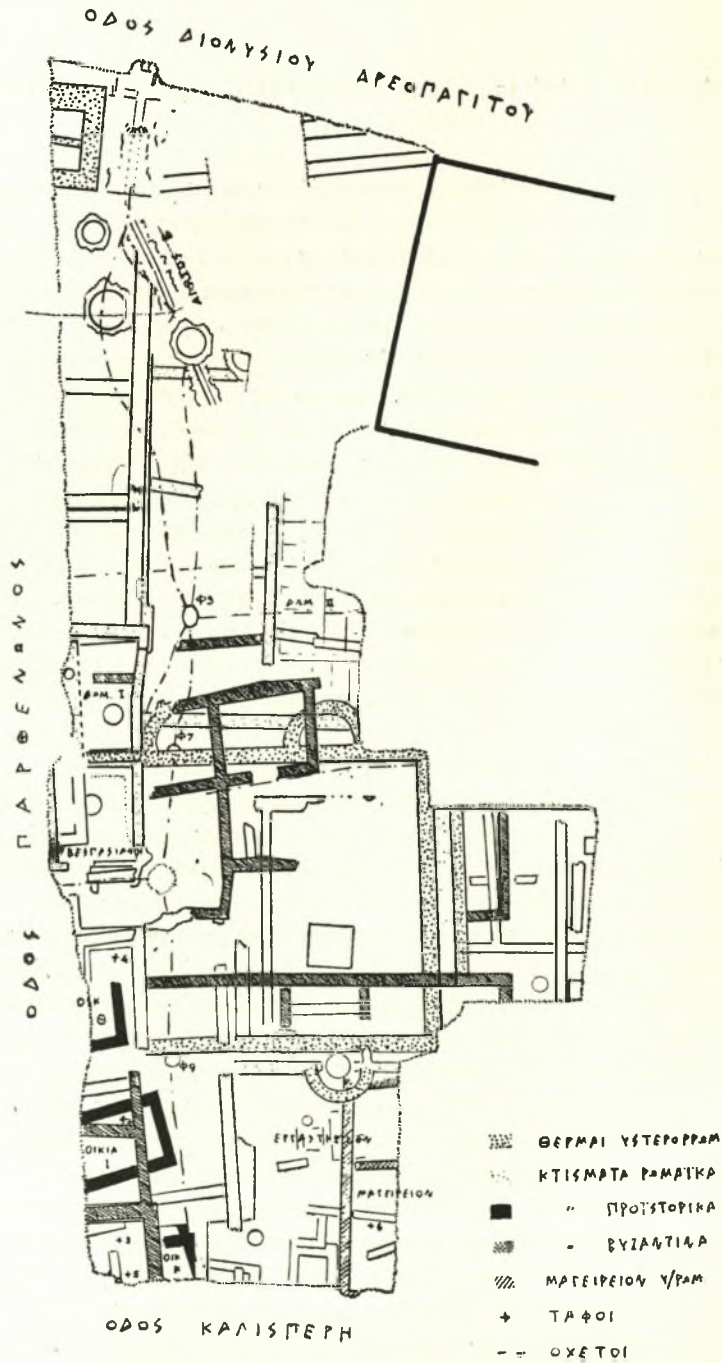
Εἰς τὴν παροῦσαν ἔκθεσιν περιλαμβάνονται τὰ κυριώτερα πορίσματα πολυμήνου ἀνασκαφῆς τὴν ὁποῖαν διεξήγαγεν ἡ Α' Ἀρχαιολογικὴ Ἐφορεία τὸ 1961 εἰς μέγα οἰκόπεδον κείμενον νοτίως τῆς Ἀκροπόλεως μεταξύ τῶν ὁδῶν Διονυσίου Ἀρεοπαγίτου - Παρθενῶνος - Καλλισπέρη. Ἡ ἀνέγερσις πολυκατοικίας ἐστάθη καὶ ἐδῶ, ὅπως συνήθως εἰς τὰς Ἀθήνας τὰ τελευταῖα ἔτη, ἡ ἀφορμὴ τῆς μακρῆς ταύτης ἐρεύνης.

Μία ἔρευνα εἰς οἰκόπεδον τῆς πρωτεύουσας ὑπὸ τὰς ἀνωτέρω συνθήκας εἶναι γνωστὸν ὅτι παρουσιάζει συνήθως σημαντικὰς δυσχερείας, ἀφ' ἑνὸς μὲν λόγῳ τῆς ὑπὸ τῶν ἰδιοκτητῶν καὶ τῶν ἐργολάβων ἀσκουμένης εὐλόγου πιέσεως, διὰ νὰ ἀπαλλαγῶν ὅσον τὸ δυνατόν ταχύτερον ἀπὸ τὴν παρουσίαν τῆς Ἀρχαιολογικῆς Ὑπηρεσίας, ἡ ὁποία κατ' ἀνάγκην ἐπιβραδύνει τὰς οἰκοδομικὰς τῶν ἐργασιῶν, ἀφ' ἑτέρου δὲ λόγῳ τῆς συνήθους ἑλλείψεως χρημάτων, ὡς ἐκ τῆς ὁποίας δυσκολεύεται κατὰ κανόνα ἡ Ὑπηρεσία νὰ ἀντιμετώπιση καὶ τὰς στοιχειώδεις ἀκόμη δαπάνας εἰς ἐργατικά ἡμερομίσθια. Ὑπῆρξεν ὁμως πραγματικὸν εὐτύχημα ὅτι εἰς τὴν προκειμένην περίπτωσιν ἰδιοκτῆται τοῦ οἰκοπέδου ἦσαν οἱ βιομήχανοι ἀδελφοὶ Ἀγγελόπουλοι, οἱ ὅποιοι ὄχι μόνον ἀνέλαβον οἰκειοθελῶς τὸ μεγαλύτερον μέρος τῆς δαπάνης, ἀνελθούσης εἰς 90—100.000 δραχμὰς, ἀλλ' ἐπέδειξαν καὶ μεγίστην κατανόησιν τῶν δυσχερειῶν, τὰς ὁποίας παρουσίαζεν ἡ ἀνασκαφὴ εἰς χῶρον ὅπου διεξήγοντο παραλλήλως καὶ οἰκοδομικαὶ ἐργασίαι, θέσαντες εἰς τὴν διάθεσίν μας τοὺς ἀρχιτέκτονας Π. καὶ Κ. Μανουηλίδην καὶ βοηθήσαντες ὥστε νὰ ἐξαντληθοῦν ὅσαι πιθανότατες ὑπῆρχον νὰ εὑρεθοῦν ἀρχαῖα.

Πλὴν τῆς ἀνωτέρω σημαντικῆς ἐνισχύσεως ἐκ μέρους τῶν ἰδιοκτητῶν, ἡ Α' Ἐφορεία ἐνισχύθη καὶ διὰ 20.000 δρχ. ὑπὸ τῆς κεντρικῆς Ὑπηρεσίας Ἀρχαιοτήτων τοῦ Ὑπουργείου Προεδρίας διὰ τὴν φωτογράφησιν καὶ ἐκπόνησιν τῶν σχεδίων τῶν ἀνευρεθέντων ἀρχαίων καὶ διὰ τινὰς λεπτομερειακὰς ἐρεῦνας διεξαχθείσας περὶ τὰ τέλη τῆς ἀνασκαφῆς, ὡς καὶ διὰ 10.000 δρχ. διὰ τὴν τακτοποίησιν τοῦ ἀφθόνου ὕλικου. Τὰ σχέδια, τὰ ὁποία παρουσιάζον σημαντικὰς δυσκολίας λόγῳ τῆς ἐπαλληλίας τοίχων καὶ ἄλλων λειψάνων πλείστων ἐποχῶν, ἐξεπόνησε μὲ ἐπιτυχίαν ὁ ἀρχιτέκτων κ. Ι. Σταμπολτζῆς. Τὴν ἄμμεσον ἐποπτεῖαν τῆς ἀνασκαφῆς εἶχεν ἡ κυρία Χαρίκλεια Κανελλοπούλου, ἡ ὁποία συμμετέσχε καὶ εἰς τὴν σύνταξιν τῆς παρούσης ἐκθέσεως. Τὴν τακτοποίησιν καὶ καταγραφὴν τοῦ πλουσίου ὕλικου ἔφεραν εἰς πέρας αἱ δίδες Κ. Δημακοπούλου, Α. Σαμαρᾶ καὶ Εὐ. Γιαννοπούλου. Ἀπασαί αἱ ἀνωτέρω, ἐργασθεῖσαι μὲ ἐξαίρετον ζῆλον, ἀνέλαβον ἤδη καὶ τὴν δημοσίευσιν διαφόρων θεμάτων τῆς ἀνασκαφῆς. Σημαντικὴν βοήθειαν προσέφερον ἐπίσης εἰς τὴν χρονολόγησιν καὶ ἀναγνώρισιν τῶν ἀμφορέων τῆς ἀνασκαφῆς ἡ δις V. Grace, τῶν λύχνων ἡ δις Perlzweig καὶ τῶν ρωμαϊκῶν ἀγγείων ὁ κ. J. Hayes. Μερικὰς ἐκ τῶν φωτογραφιῶν τῆς ἀνασκαφῆς ἔλαβεν ὁ κ. Σπ. Μελετζῆς, ἐκ δὲ τῶν φωτογραφιῶν τῶν εὐρημάτων ἄλλας μὲν ἡ δις Eva - Maria Czako καὶ ἄλλας ὁ κ. Κ. Κωνσταντόπουλος.

ΑΝΑΣΚΑΦΙΚΗ ΕΡΕΥΝΑ ΟΙΚΟΠΕΔΟΥ ΑΔΕΛΦ. ΑΓΓΕΛΟΠΟΥΛΟΥ

ΚΑΙΜΑΣ 0 1 2 3 4 5 10 15 20 25 30 M



Ὁ ἀνασκαφείς χώρος, ἔμβαδοῦ σχεδὸν $835 \mu^2$, ἔχει σχῆμα ἐπιμήκους ὀρθογωνίου, ἐκτεινομένου ἀπὸ Β. πρὸς Ν. σχηματίζοντος δὲ εἰς τὰ $2/3$ περίπου τοῦ μήκους του ἀπὸ βορρᾶ, μικρὰν πρὸς Α. προεξοχήν. Εἰς τὴν ἀρχὴν ἐχρειάσθη νὰ ἀφαιρεθῆ διὰ τοῦ μηχανικοῦ ἐκσκαφέως παχύτατον στρῶμα συγχρόνου ἐπιχώσεως ὕψους 7 περίπου μέτρων. Κατόπιν ἤρχισεν ἡ ἔρευνα τῶν ἐντὸς τῶν διανοιγομένων πεδίων ἀνευρισκομένων ἀρχαίων, ταχέως ὁμως ἔγινεν ἀντιληπτὸν ὅτι ἐὰν ἠθέλομεν νὰ σχηματισθῆ μία κάπως λογικὴ εἰκὼν τῶν εὐρημάτων θὰ ἔπρεπε νὰ ἀνασκαφῆ συστηματικώτερον ὁ χώρος. Οὕτω τὰ $3/4$ τοῦ οἰκοπέδου ἠρευνήθησαν πλήρως μέχρι τοῦ φυσικοῦ ἐδάφους, παρουσιάζοντος ἐλαφρὰν κλίσιν πρὸς ΝΑ., ἐνῶ τὸ ὑπολειπόμενον $1/4$ εἰς τὰ ΒΑ. τοῦ οἰκοπέδου δὲν ἐκρίθη ἀπαραίτητον νὰ ἐρευνηθῆ συστηματικώτερον, διότι μὲ τὴν διάνοξιν τῶν πεδίων δὲν παρουσιάσθη εἰς αὐτὰ τίποτε τὸ ἀξιόλογον.

Μὲ τὴν ἀνασκαφὴν ἀπεδείχθη ὅτι ἡ περιοχὴ αὐτὴ τῆς πόλεως κατφεῖτο σχεδὸν συνεχῶς ἐπὶ χιλιετηρίδας, ἀπὸ τῆς μεσοελλαδικῆς ἐποχῆς μέχρι καὶ τῆς βυζαντινῆς. Εἰς τὸν λόγον αὐτὸν ἀφείλετο καὶ τὸ ὅτι εἰς ἐλαχίστας μόνον περιπτώσεις ἠδυνήθημεν νὰ ἀναγνωρίσωμεν ὠλοκληρωμένα οἰκοδομικὰ σχήματα. Τὴν μικροτέραν φθορὰν εἶχον ὑποστῆ ἓν μέγα ἀποχευτικὸν σύστημα, τὸ ὁποῖον εὐρέθη νὰ διασχίξῃ ὀλόκληρον τὸν χώρον ἀπὸ Β. πρὸς Ν., ὡς ἐκ τοῦ βάθους εἰς τὸ ὁποῖον ἦτο τοῦτο ἐγκατεστημένον, καθὼς καὶ τινες προϊστορικοὶ καὶ γεωμετρικοὶ τάφοι, οἵτινες ἦσαν λαξευμένοι εἰς τὸ φυσικὸν ἔδαφος.

Ἐπειδὴ τὰ στενά πλαίσια μιᾶς ὑπηρεσιακῆς ἐκθέσεως δὲν μοῦ ἐπιτρέπουν νὰ ἐπεκταθῶ εἰς λεπτομερεῖς περιγραφάς, τοσούτω μᾶλλον καθ' ὅσον σπανίως, ὅπως ἐλέχθη, ἐσχηματίζοντο ὠλοκληρωμένα σύνολα, θὰ περιορισθῶ νὰ ἀναφέρω τὰ περισσότερα ἐκ τῶν ἀποκαλυφθέντων εἰς τὰς γενικὰς των μόνον γραμμὰς καὶ κατὰ τὴν χρονολογικὴν των σειρὰν, ἐπιφύλασσόμενος νὰ δώσω τὴν λεπτομερῆ περιγραφὴν τῶν λειψάνων εἰς τὴν τελικὴν δημοσίευσιν τῆς ἀνασκαφῆς.

ΠΡΟΪΣΤΟΡΙΚΑ

Τὰ παλαιότατα λείψανα ἀνήκον, ὅπως ἐλέχθη, εἰς τὴν μεσοελλαδικὴν περίοδον, περιωρίζοντο δὲ εἰς τὸν ΝΑ. χώρον τοῦ οἰκοπέδου. Ταῦτα ἦσαν δύο τάφοι, ἄθικτοι, ὡς καὶ τμήματα τοίχων δύο τοῦλάχιστον οἰκιῶν.

Τάφος ἀρ. 4 : Εὐρίσκετο βορείως τῆς οἰκίας Θ καὶ ἀπετελεῖτο ἐξ ἐνὸς ὀρθογωνίου λάκκου (Β - Ν) βάθ. 1,05 καὶ διαστάσεων ἄνω $1,35 \times 0,80$ σμικρυνομένου κάτω εἰς λάκκον διαστάσεων $0,80 \times 0,45$, ὅστις ἐκαλύπτετο διὰ 4 ἀκανονίστων πλακῶν. Περιεῖχε τὸν σκελετὸν κορασίδος, ἡ κεφαλὴ τῆς ὁποίας ἦτο εἰς τὸ νότιον ἄκρον, ἐστραμμένη πρὸς Δ. Τὰ κτερίσματα ἦσαν ὀλίγα, περὶ αὐτῶν δὲ βλ. τὸ περὶ τῶν εὐρημάτων κεφάλαιον.

Τάφος ἀρ. 7 : Εὐρίσκετο εἰς ἀπόστασιν 6,75 μ. Ν. τοῦ προηγούμενου καὶ ἦτο φορᾶς Β - Ν. Διαστ. $0,96 \times 0,46$ μ. Κάλυμμα ἐκ μιᾶς λιθίνης πλακός, ἐπένδυσις ὁμοίως ἐκ λιθίνων πλακῶν — μιᾶς εἰς ἐκάστην πλευρὰν. Ἡ κεφαλὴ τοῦ νεκροῦ ἦτο πρὸς Β. καὶ ἐβλεπεν ἐπίσης πρὸς Δ. Σύγχρονος πρὸς τὸν προηγούμενον.

Οἰκία Θ : Εὐρέθη ἡ ΝΑ. γωνία δωματίου, τοῦ ὁποίου οἱ τοῖχοι ἐσώζοντο μέχρι μεγ. ὕψους 1,10 (ὁ νότιος) ἦσαν δ' ἐκτισμένοι διὰ μεγάλων ἀργῶν λίθων ἄνευ συνδετικής ὕλης (:).

Ὁ Α. τοίχος φέρει εἰς τὸ μέσον περίπου τοῦ μήκους του ἐπισκευὴν ἐκ μικροτέρων λίθων, τὸ δὲ βόρειον τμήμα του κατεστράφη πιθανώτατα ὅταν ἠνοιχθῆ ὁ τάφος. Ἡ οἰκία εἶναι συνεπῶς παλαιότερα τοῦ τάφου. Ὁ νότιος τοίχος του, ἀποκαλυφθεὶς εἰς μήκος 1,75 συνεχίζεται, ὅπως φαίνεται, ὑπὸ τὸ πεζοδρόμιον τῆς ὁδοῦ Παρθενῶνος. Ἀμφότεροι οἱ τοῖχοι ἦσαν θεμελιωμένοι εἰς τὸ φυσικὸν ἔδαφος. Ἐκ τῶν τοίχων ἐξήχθησαν μεσοελλαδικὰ ὄστρακα (Μινυεῖα).

Οἰκία Ι : Ἐκεῖτο πρὸς νότον τῆς προηγούμενης. Καὶ ταύτης ἀπεκαλύφθη μόνον τὸ Α. τμήμα, ἐνῶ τὸ ὑπόλοιπον θὰ εὐρίσκεται εἰσέτι ὑπὸ τὸ πεζοδρόμιον τῆς ὁδοῦ Παρθενῶνος. Ταύτης ἐσώθη τὸ κατώτατον μέρος τῶν τοίχων μεγ. ὕψ. 0,30 περίπου, οἵτινες ἦσαν ἐκτισμένοι κατὰ τὸν αὐτὸν τρόπον ὅπως οἱ τοῖχοι τῆς οἰκίας Θ, ἤτοι μὲ μεγάλους ἀργούς λίθους, μὲ ἰλὸν ὁμῶς ὡς συνδετικὴν ὕλην. Ἐπὶ τῶν ἐρειπίων τῆς ἐπάτησε μεταγενέστερος τοίχος.

Δύο ἀκόμη τοῖχοι, εὐρεθέντες κατὰ τὸ νοτιώτατον ἄκρον τοῦ ἀνασκαφέντος χώρου, οἱ 102 καὶ 103, ἀποτελοῦν τὴν ΒΑ. γωνίαν δωματίου παναρχαίας οἰκίας, ἡ ὁποία ὁμῶς ἀμφίβολον εἶναι ἐὰν ἀνήκῃ εἰς τὴν προϊστορικὴν ἢ τὴν γεωμετρικὴν περίοδον.

Αἱ μεσοελλαδικαὶ οἰκίαι τοῦ οἰκοπέδου Ἀγγελοπούλου εἶναι, ἐφ' ὅσον γνωρίζω, αἱ πρῶται αἱ ὁποῖαι ἀνευρίσκονται εἰς Ἀθήνας. Εἰς τὸ ΝΑ. ἄκρον τῆς ἀνατολικῆς προεξοχῆς, εὐρέθη φρέαρ μεσοελλαδικῆς ἐποχῆς βάθους 1.95 μ. περίπου, λαξευμένον εἰς τὸ φυσικὸν ἔδαφος.

Γ Ε Ω Μ Ε Τ Ρ Ι Κ Α

Εἰς τὴν γεωμετρικὴν περίοδον ἀνήκον τρεῖς τάφοι. Ἐξ αὐτῶν οἱ δύο εὐρέθησαν εἰς τὴν ΝΔ. ἀκριβῶς γωνίαν τοῦ οἰκοπέδου, ὁ εἰς πλησίον τοῦ ἄλλου (τάφοι 3 καὶ 5), ὁ δὲ τρίτος (ἀρ. 6) εἰς τὰ ΝΑ. τοῦ οἰκοπέδου ὑπὸ τὸ ὑστερορωμαϊκὸν μαγειρεῖον (βλ. κατωτέρω).

Τάφος 3 : Λάξευμα διαστάσεων 0,83×0,57 καὶ βάθους 0,45 γενικῆς κατευθύνσεως ΒΔ - ΝΑ, κεκαλυμμένον ὑπὸ τριῶν λιθίνων πλακῶν. Περιεῖχεν ἓν τεφροδόχον ἀγγεῖον τοῦ ἀσυνήθους σχήματος βαθείας πυξίδος, ἕτερα ἐννέα ἀκέραια ἀγγεῖα καὶ τεμάχια ἄλλων, ὄλα πολὺ καλῆς τέχνης περὶ τῶν ὁποίων θὰ γίνῃ εὐρύτερος λόγος εἰς τὸ κεφάλαιον τῶν εὐρημάτων. Ἀπὸ τὸ σχῆμα τῶν ἀγγείων καὶ τὴν διασκοσμῆσίν των συμπεραίνει ὁ ἀνασκάψας ὅτι ἡ ταφή ἐγένετο εἰς τὴν αὐστηράν περίοδον τοῦ γεωμετρικοῦ ρυθμοῦ, ἤτοι εἰς τὰς ἀρχὰς τοῦ 8ου αἰ. π.Χ.

Τάφος 5 : Ἀκανόνιστον λάξευμα. Περιεῖχεν ἓνα τεφροδόχον ἀμοφορέα, ὁ ὁποῖος ἐκαλύπτετο ὑπὸ βαθέος μᾶλλον πινακίου. Ἡ ταφή εἶναι, ὡς φαίνεται, σύγχρονος μὲ τὴν προηγούμενην (Πίν. 30 α). Ὁ τρίτος τάφος (ἀρ. 6) ἦτο ἐν μέρει παραβιασμένος ἀπὸ μεταγενέστερον τοῖχον. Περιεῖχεν ὀλίγα ὄστᾶ ἀτάκτως ἐρριμμένα καὶ ἓν ἀβαθές πινακίον.

Α Ρ Χ Α Ϊ Κ Α - Κ Λ Α Σ Σ Ι Κ Α

Εἶναι ἀξιοσημείωτον ὅτι τῆς ἀνατολιζούσης περιόδου δὲν εὐρέθησαν παρά ἐλάχιστα μόνον ὄστρακα, γεγονός τὸ ὁποῖον, ἐν συνδυασμῷ καὶ μὲ τὴν ἐκ τῶν ἀνασκαφῶν τῶν ἐτῶν 1955 - 1960 εἰς τὴν ὁδὸν Διον. Ἀρεοπαγίτου καὶ βορείως αὐτῆς διαπιστωθεῖ-

σαν σπάνιν εὐρημάτων τῆς ἐποχῆς αὐτῆς, ἐπιτρέπει τὸ γενικώτερον συμπέρασμα ὅτι ἡ πρὸς νότον τῆς Ἀκροπόλεως περιοχὴ ἔπαυσε τότε νὰ εἶναι ὅσον πρὶν κατωκνημένη.

Ἐμφανερότερα ἦσαν τὰ λείψανα τῆς ἀρχαϊκῆς καὶ τῆς κλασσικῆς περιόδου ἀλλὰ καὶ αὐτὰ πάντως ὄχι πολλά. Κατὰ τὸ πλεῖστον ἦσαν μικρά, μεμονωμένα τμήματα τοίχων, τὰ ὁποῖα κατεῖχον κυρίως τὸ ἀνατολικὸν καὶ τὸ νοτιοανατολικὸν τοῦ οἰκοπέδου ὡς καὶ τινες στρώσεις περιέχουσαι ὄστρακα. Τὸ περισσότερο ἀξίον λόγου ἦτο ἓν τμήμα διαπέδου τοῦ 4ου αἰῶνος συγκείμενον ἐκ μικρῶν βησσάλων ($2,40 \times 1,00$ μ.), τὸ ὁποῖον εὐρέθη εἰς τὴν πρὸς Α. προεξοχὴν τοῦ οἰκοπέδου καὶ ἀνήκεν εἰς τὴν ΒΔ. γωνίαν αἰθούσης φαγητοῦ. Τὸ περιβάλλει ζώνη ὑψηλότερα κατὰ 0,03, ἡ ὁποία ἔφερεν ἐπάλειψιν ἐξ ἀπλοῦ ἀσβεστοκονιάματος καὶ προωρίζετο διὰ τὴν τοποθέτησιν κλινῶν.

ΕΛΛΗΝΙΣΤΙΚΑ

Εἰς τὴν ὑστέραν ἑλληνιστικὴν ἐποχὴν (περὶ τὰ μέσα τοῦ 2ου αἰ. π.Χ. ;) θὰ πρέπει κατὰ πᾶσαν πιθανότητα νὰ ἀναχθῆ ἡ πρώτη φάσις ἑνὸς μεγάλου ἀποχετευτικοῦ συστήματος, τὸ ὁποῖον διέσχισε τὸν ἀνασκαφέντα χώρον ἀπὸ Β. πρὸς Ν. με φρέατα ἐπισκέψεως κατ' ἀποστάσεις καὶ τινὰς πλαγίας διακλαδώσεις ἐξ ἀνατολῶν καὶ δυσμῶν.

Τὸ σύστημα ὁμοῦ τοῦτο ὑπέστη ἐπανειλημμένας ἐπισκευάς, ὄχι μόνον κατὰ τὴν διάρκειαν τοῦ τέλους τῆς ἑλληνιστικῆς περιόδου, ἀλλὰ καὶ κατὰ τὴν ρωμαϊκὴν (βλ. κατωτέρω). Εἰς παλαιότεραν πάντως φάσιν ἀνήκουν μεγάλα πηλίνα καλύμματα ἐκ τῆς ἐπενδύσεως φρεάτων ἐπισκέψεως, τοποθετημένα κατὰ τοιοῦτον τρόπον ὥστε νὰ σχηματίζωνται ὀξυκόρυφα τόξα, ὡς καὶ ἓν ἐκ τῶν φρεάτων ἐπισκέψεως, τὸ Φ 3. Ἀρχικῶς ὁ ἀγωγὸς εἶχε λαξευθῆ ὡς φαίνεται ὑπογείως, ἀργότερον ὁμοῦ αἱ ἐπισκευαὶ ἔγιναν ἀνωθεν, διὰ τῆς ἀποκοπῆς τῶν ἐπιχώσεων καὶ τοῦ φυσικοῦ βράχου, ὅπου οὗτος ἐσώζετο ἀκόμη. Εἰς πλεῖστα σημεῖα τοῦ νοτίου τμήματος τοῦ κεντρικοῦ ὄχετοῦ εὐρέθησαν ὀξυπύθμενοι ἀμφορεῖς ἐπ' αὐτοῦ ἢ παρ' αὐτόν, τῶν ὁποίων προορισμὸς ἦτο ἡ ἀνακούφισις τοῦ ὄχετοῦ ἐκ τῶν πιέσεων τῶν χωμάτων.

Ἐνδιαφέρον παρουσιάζει ἓν φρέαρ ὑδρεύσεως (Φ 2) εἰς τὸν ΝΑ. τομέα τοῦ οἰκοπέδου, με τὴν νοτίαν καὶ τὴν ἀνατολικὴν πλευρὰν τοῦ ὁποίου συνεδέοντο τέσσερες μικραὶ δεξαμεναὶ (ἐξ ὧν ἡ μεγαλύτερα διαστάσεων $2,75 \times 1,25$) τοποθετημέναι εἰς διαφορετικὰ ἐπίπεδα. Ἴσως πρόκειται περὶ ἐργαστηρίου.

ΡΩΜΑΪΚΗΣ ΠΕΡΙΟΔΟΥ

Εἰς αὐτὴν ἀνήκουν τὰ περισσότερα ἐκ τῶν λειψάνων τοῦ οἰκοπέδου Ἀγγελοπούλου. Κατὰ τὴν διάρκειαν τῆς πρώιμου αὐτοκρατορικῆς περιόδου ὑπέστη εὐρεῖαν ἐπισκευὴν ὁ μέγας ἑλληνιστικὸς ἀγωγός, τοῦ ὁποίου αἱ πλεῖστα κεραμίδες ἀντικατεστάθησαν τότε διὰ νέων τομῆς U, τοποθετημένων ἀνὰ δύο, τῆς μιᾶς ἀνεστραμμένης ἐπὶ τῆς ἄλλης, ἐνίοτε διὰ τῆς παρεμβολῆς μιᾶς πλίνθου. Μερικοὶ ἐκ τῶν πλαγίων ἀγωγῶν (Πί ν. 30 β) καὶ ἐκ τῶν φρεάτων τὸ Φ 7 καὶ ἴσως καὶ τὸ Φ 9 ἀνήκουν ὡσαύτως εἰς αὐτὴν. Κατὰ τὴν μέσσην ρωμαϊκὴν περίοδον ἐκτίσθησαν δύο καμαροειδεῖς κατασκευαὶ ἐκ πλίνθων εἰς τὰ δύο ἄκρα τοῦ ἀνασκαφέντος χώρου, ἐκεῖ ὅπου παρατηροῦνται σημαντικαὶ ἀλλαγαὶ εἰς τὸ ἐπίπεδον τοῦ ἀγωγοῦ, ἐξ ὧν ἡ μὲν βορεία ἀντικατέστησε τὸν παλαιὸν πηλινὸν ὄχετόν (Πί ν. 31 α, β), ἡ δὲ νοτία ἀπλῶς τὸν ἐπροστάτευσε.

Ἐκ τῶν ὄστράκων καὶ ἑνὸς νομίσματος τοῦ αὐτοκράτορος Αὐρηλιανοῦ, τὰ ὁποῖα ἐξήχθησαν ἐκ τοῦ ἐσωτερικοῦ τοῦ ὄχετοῦ, συνάγεται ὅτι τὸ μέγα ἀποχετευτικὸν σύστημα ἠχρηστεύθη μετὰ τὴν ἐκ τῶν Ἐρούλων προκληθεῖσαν μεγάλην καταστροφὴν καὶ τὴν

ερήμωσιν τῶν πλείστων τμημάτων τῆς πόλεως. Τὰ φρέατα ὅμως Φ7 καὶ Φ9 κατεχώσθησαν ὀριστικῶς ἀργότερον. Οὕτω εἰς τὸ Φ7 εὐρέθησαν ἀφθονα οἰκιακὰ σκευὴ καὶ ἄλλα ἀντικείμενα τοῦ τέλους τοῦ 3ου αἰῶνος μ.Χ. καὶ τῶν πρώτων δεκαετηρίδων τοῦ 4ου, τὰ ὁποῖα, ὅπως ὑποθέτω, θὰ ἀπετέλουν τὴν σκευὴν οἰκίας, κτισθείσης ἐδῶ πλησίον εἰς ἐποχὴν καθ' ἣν ἡ πόλις ἤρχιζε νὰ συνέρχεται ἀπὸ τὴν εἰσβολὴν τῶν Ἑρούλων, ἐγκαταλειφθείσης δὲ περὶ τὰ μέσα ἢ ὀλίγον πρὸ τῶν μέσων τοῦ 4ου αἰῶνος. Τὸ Φ 9 πάλιν κατεχώσθη, ὅταν περὶ τὰ 400 μ.Χ. ἐκτίσθη εἰς τὸν χῶρον αὐτὸν τὸ frigidarium μεγάλου δημοσίου λουτροῦ, δύο ἐκ τῶν τοίχων τοῦ ὁποῖου ἐπάτησαν ἐν μέρει ἐπὶ τῶν ἐν λόγῳ φρεάτων. Μετὰ τοὺς Ἑρούλους, ἄγνωστον ὅμως πότε ἐκριβῶς, ἐκτίσθη εἰς τὸ βόρειον μέρος τοῦ χώρου ὁχετὸς ἐπιφανείας, ὁ ὁποῖος ἐκκινῶν ἀπὸ τὴν εἰσέτι σωζομένην βορείαν καμαροσκεπὴ κατασκευὴν κατηυθύνετο πρὸς ΝΑ. Καταλλήλως ἀνυψώθη τότε καὶ ἡ κοιτόστρωσις τῆς καμαροσκεποῦς κατασκευῆς. Ὁ ὁχετὸς οὗτος παρηκολουθήθη ἐπὶ μῆκος 8,50 μ. περίπου, μετὰ τὸ ὁποῖον δὲν εὐρέθη πλέον ἴχνος αὐτοῦ. Τόσον ἡ καμαροσκεπὴς κατασκευὴ, ὅσον καὶ ὁ ὁχετὸς ἠχρηστεύθησαν περὶ τὰ 400 μ.Χ., ὅταν ἐκτίσθησαν οἱ εἰς τὴν ΒΔ. γωνίαν τοῦ οἰκοπέδου ἀνευρεθέντες παχεῖς καὶ ἰσχυροὶ τοῖχοι ἐπιβλητικῆς οἰκοδομῆς, εἰς τοὺς ὁποίους θὰ ἐπανέλθω ἀργότερον.

Ἐκ τῶν κτισμάτων τῆς Ρωμαϊκῆς περιόδου τὸ παλαιότερον ἦτο ἕν μὲγα οἰκοδόμημα (Α), τὸ ὁποῖον τόσον πολὺ ὑπέφερε ἀπὸ τὴν ἐπὶ τῶν ἐρειπίων τοῦ ἐγκατάστασιν μεταγενεστέρων κτισμάτων, ὥστε μετὰ δυσκολίας ἦτο δυνατόν νὰ σχηματισθῆ σαφῆς εἰκὼν τῆς μορφῆς μερικῶν ἐκ τῶν χώρων του. Ἦτο ἴσως βαλανεῖον (βλ. ἔκθεσιν ἀνασκαφῆς οἰκοπέδου Ζαχαράτου), ἐκτίσθη δὲ ἐπὶ Αὐγούστου ἢ ὀλίγον πρὸ αὐτοῦ. Τούτου ἐξηκριβώθησαν τρεῖς ἐπισκευαί, ἡ δὲ ἐγκατάλειψις του ἐχρονολογήθη ὀλίγον πρὸ τῶν μέσων τοῦ 2ου αἰ. μ.Χ. Τὸ μέγιστον σωζόμενον ὕψος τῶν τοίχων του ἦτο 1,80 μ., ἐκ τῶν ὁποίων τὰ 0,70 ἦσαν θεμέλιον. Οἱ διαπιστωθέντες χῶροι του ἦσαν : μία βεσπασιανὴ παρὰ τὸ δυτικὸν ὄριον τοῦ οἰκοπέδου, ἐν δωματίον ἀμέσως πρὸς βορρᾶν αὐτοῦ (δωμάτιον Ι) καὶ ἕν ἄλλο παρὰ τὸ ἀνατολικὸν ὄριον τοῦ οἰκοπέδου (δωμάτιον ΙΙ). Τῆς βεσπασιανῆς ἐσώθησαν οἱ τοῖχοι τῶν τριῶν πλευρῶν (ἀνατολικός, βόρειος καὶ δυτικός) ὡς καὶ τὸ δάπεδον, ἀποτελούμενον ἐκ μικρῶν ὀρθογωνίων τεμαχίων πλίνθων καὶ καλυπτόμενον ὑπὸ ὑδραυλικῆς κονιάματος. Ἄριστα διετηρεῖτο ἡ ἀποχετευτικὴ αὐλαξ, ἡ ὁποία περιέβαλλε τὸ βόρειον τμήμα τῆς δυτικῆς πλευρᾶς καὶ τὴν βορείαν καὶ ἀνατολικὴν πλευρᾶν, εἶχε δὲ ἰσχυρὰν κλίσιν πρὸς τὴν ΝΑ. γωνίαν, ὅπου εὐρέθη ἡ ὀπὴ διὰ τὴν ἀπορροὴν τῶν ἀκαθάρτων ὑδάτων. Ἐπὶ τοῦ δαπέδου τοῦ δωματίου Ι εὐρέθη ἀριθμὸς ἀγγείων καὶ πλῆθος εἰδωλίων, τὰ ὁποῖα, ὡς φαίνεται, εἶχον ἀπορριφθῆ ἐκεῖ ὡς ἄχρηστα ἐκ τινος γειτονικοῦ ἐργαστηρίου. Τοῦ δωματίου ΙΙ εὐρέθη μόνον τὸ κάτω μέρος τοῦ δυτικοῦ τοίχου μὲ ὀρθομαρμάρωσιν ἐπὶ τῆς ἀνατολικῆς ὄψεως καὶ τμήμα τοῦ ὠραίου δαπέδου του ἐκ τεμαχίων ἐγχρῶμων μαρμάρων, τὰ ὁποῖα ἀπῆρτιζον γεωμετρικὰ σχέδια. Τὸ δάπεδον τοῦτο μετεφέρθη ἤδη εἰς τὸ Τζαμί τῆς Ρωμαϊκῆς Ἀγορᾶς.

Ἄλλου κτηρίου τῆς μέσης ρωμαϊκῆς περιόδου (Β) εὐρέθη παρὰ τὸ δυτικὸν ὄριον τοῦ Β τομέως ὁ ἀνατολικὸς τοῖχος, φορᾶς Β-Ν (τ. Ι), πατήσας ἐπὶ ἐρειπωμένου τοίχου τοῦ προαναφερθέντος κτίσματος, ὡς καὶ ἡ ἀρχὴ τῶν ἐγκαρσίων τοίχων. Τὸ κτήριο κατεστράφη, ὡς φαίνεται, ὑπὸ τῶν Ἑρούλων, τὸ δὲ βόρειον ἄκρον τοῦ τοίχου Ι ἀπέκοπη ὑπὸ τοῦ μεταγενεστέρου ἀγωγοῦ Β.

Εἰς τὴν Α προεξοχὴν εὐρέθησαν διάφοροι τοῖχοι ἐνὸς κτηρίου μὲ μακρὰν ἱστορίαν. Ἡ παλαιότερα του φάσις ἀνάγεται εἰς τὴν πρῶμον ρωμαϊκὴν περίοδον (εἰς ἐκ τῶν τοίχων του ἀπέκοψε τμήμα τοῦ κλασσικοῦ δαπέδου, περὶ τοῦ ὁποῖου ἐγίνε λόγος εἰς τὸ

κεφάλαιον τῆς κλασσικῆς ἐποχῆς) ἢ δὲ ὑστάτη φθάνει εἰς τὰς ἀρχὰς ἴσως τοῦ 5ου αἰ. μ.Χ. Τοιχογραφίαι διεκόσμησαν τοὺς τοίχους του εὐθὺς ἀπὸ τὴν πρώτην περίοδον. Τμῆμα τῆς καλύτερον σωθείσης τοιχογραφίας (τοῦ 4ου αἰ. μ.Χ.) ἀπεκολλήθη καὶ μετεφέρθη εἰς τὸ Τζαμί τῆς Ρωμαϊκῆς Ἀγορᾶς (Πίν. 32β).

Εἰς τὴν ὑστάτην ρωμαϊκὴν περίοδον (περὶ τὰ 400 μ.Χ.) ἐκτίσθησαν ἐν μέρει ἐπὶ τῶν ἐρειπίων τοῦ πρῶιμου ρωμαϊκοῦ κτηρίου μεγαλοπρεπεῖς θέρμαι (Γ), τῶν ὁποίων ἐσώθη κυρίως μία μεγάλη αἴθουσα, σχεδὸν τετράγωνος, πλευρᾶς 12,50 μ., ἀσφαλῶς τὸ *frigidarium*. Εἰς τὸν βόρειον καὶ τὸν νότιον τοῖχον αὐτῆς ἀνοίγονται τρεῖς κόγχαι (δύο εἰς τὸν βόρειον (Πίν. 32α), καὶ μία εἰς τὸν νότιον) σωθεῖσαι μόνον ἐν θεμελίῳ ἢ τὸ πολὺ ὀλίγον ὑπὲρ τὸ θεμέλιον, κλειόμεναι δὲ ἐμπρὸς ἀπὸ βαθῦ θεμέλιον. Τὴν ὑπαρξίν καὶ τετάρτην κόγχης εἰς τὸ δυτικὸν μέρος τῆς νοτίας πλευρᾶς πρέπει νὰ συμπεράνωμεν διὰ λόγους συμμετρίας, ἂν καὶ κανὲν ἴχνος αὐτῆς δὲν εὐρέθη, προφανῶς λόγῳ καταρρεύσεως τῶν ἐπιχώσεων εἰς τὸ μέρος ἐκεῖνο καθὼς καὶ τῶν μεγάλων μεταγενεστέρων ἐπεμβάσεων. Αἱ ἐν λόγῳ κόγχαι εἶναι, ὅπως φαίνεται, ἀτομικοὶ λουτήρες, οἱ ὁποῖοι σήμερον γνωρίζομεν ὅτι εἰς τὰ δημόσια λουτρά ἐνεφανίσθησαν διὰ πρώτην φοράν εἰς τὰ τέλη τοῦ 4ου αἰ. μ.Χ. (Ginouvès εἰς BCH 1955, 135-152). Ἴσως εἰς τὴν αἴθουσαν αὐτὴν ν' ἀνήκει χρονολογικῶς μία μεγάλη ὀρθογώνιος βάσις (Πίν. 33α), εἰς τὸ κτίσιμον τῆς ὁποίας ἐχρησιμοποιήθησαν μεταξὺ ἄλλων καὶ διάφορα παλαιότερα ὑλικά ἐξ ἡρημωμένων οἰκιῶν. Ὁ σκοπὸς τῆς ἐν λόγῳ βάσεως εἶναι ἄγνωστος. Τόσον αἱ διαστάσεις τῆς ἀποκαλυφθείσης αἰθούσης, ὅσον καὶ ἡ διαπιστωθεῖσα ἐποχὴ τῆς δικαιολογοῦν τὴν ὑπόνοιαν ὅτι αἱ θέρμαι εὐρίσκοντο εἰς στενὴν σχέσιν μὲ τὴν «οἰκίαν τοῦ Πρόκλου», ἢ ὁποία τὴν ἰδίαν ἐποχὴν ἐκτίζετο εἰς μικρὰν ἐκείθεν ἀπόστασιν. Βεβαιότης δὲν θὰ ὑπάρξη φυσικὰ παρὰ μόνον ὅταν παρακολουθηθοῦν οἱ τοῖχοι ἐντὸς τῆς ὁδοῦ Παρθενῶνος καὶ πέραν αὐτῆς εἰς τὸ πρὸς δυσμὰς ἄκτιστον οἰκόπεδον — κληροδότῃμα Σεβαστῆς Καλλισπέρη —, ὅπου μέχρι σήμερον σώζονται ὑπὲρ τὴν ἐπιφάνειαν τοῦ ἐδάφους ἐπιβλητικὰ τμήματα τοίχων ἀνήκοντα ἀσφαλῶς εἰς τὴν οἰκίαν τοῦ Πρόκλου. Θὰ ἠδύνατο ἐπίσης τότε νὰ ἐξακριβωθῇ ποία εἶναι ἡ σχέσις καὶ τῶν κατὰ τὴν ΒΔ. γωνίαν τοῦ οἰκοπέδου εὐρεθέντων ἰσχυροτάτων ὑστερορρωμαϊκῶν τοίχων, τόσον πρὸς τὴν οἰκίαν τοῦ Πρόκλου ὅσον καὶ πρὸς τὰς ἀποκαλυφθείσας θέρμας. Πάντως, εἰς τὸ ἴδιον συγκρότημα εἰς τὸ ὁποῖον ἀνήκε τὸ *frigidarium*, φαίνεται ὅτι ἀνήκον καὶ τὰ ὑπόκαυστα τὰ ὁποῖα, ὅπως προφορικῶς μὲ εἶχε πληροφορήσει πρὸ ἐτῶν ὁ ἀκαδημαϊκὸς καὶ ἀρχιτέκτων Β. Κουρεμένος, εἶχον εὐρεθῆ κατὰ τὴν θεμελίωσιν τῆς ἐπὶ τῆς ὁδοῦ Διον. Ἀρεοπαγίτου 11 οἰκίας του, μὴ ἀπεχούσης πολὺ ἀπὸ τὸ οἰκόπεδον Ἀγγελοπούλου.

Κατὰ τι παλαιότερα τοῦ λουτροῦ ἦτο μία οἰκία τῶν ὑστέρων ρωμαϊκῶν χρόνων (Γ), μέρος τῆς ὁποίας ἀπεκαλύφθη εἰς τὰ ΝΑ. τοῦ οἰκοπέδου, τοῦ ὑπολοίπου εὐρισκομένου ὑπὸ τὴν ἐπιχώσιν τοῦ γειτονικοῦ οἰκοπέδου Μαντουβάλου. Ταύτης εὐρέθη τμῆμα τοῦ μαγειρείου. Ἡ ἐστία καὶ τὰ μαγειρικὰ σκεύη ἦσαν εἰς ἣν σχεδὸν κατάστασιν ἀφέθησαν (Πίν. 33β) κατὰ τὴν ἀπότομον ἐγκατάλειψιν τῆς οἰκίας. Ἐπὶ τοῦ δαπέδου εὐρέθη νόμισμα τοῦ Βαλεντινιανοῦ τοῦ Β', τὸ ὁποῖον ἐπισφραγίζει τὴν καὶ διὰ μόνων τῶν ἀγγείων καὶ τῶν λύχνων ἐπιτευχθεῖσαν χρονολόγησιν εἰς τὰς τελευταίας δεκαετίας τοῦ 4ου αἰ. μ.Χ. Ὀλίγον ἀργότερον ἐπὶ τοῦ ἐρειπίου τοῦ δυτικοῦ τοίχου τοῦ μαγειρείου ἐπάτησεν ἢ ΝΑ. κόγχη τοῦ μεγάλου λουτροῦ.

BYZANTINA

Ἐρείπια βυζαντινῶν οἰκιῶν εὐρέθησαν ἀρκετά. Μία ἐξ αὐτῶν κατελάμβανε τὸ

κέντρον περίπου τοῦ οἰκοπέδου, ἀπετελεῖτο δὲ ἐκ 5 τοῦλάχιστον δωματίων. Μιᾶς ἄλλης, ὀλίγον νοτιώτερον κειμένης, διεπιστώθησαν τὰ βόρεια τμήματα 4 δωματίων. Βυζαντινοὶ τοῖχοι εὐρέθησαν εἰς τὸ ΝΔ. ἄκρον καὶ εἰς τὴν ἀνατολικὴν προεξοχὴν. Καθ' ὄλην τὴν ἔκτασιν τοῦ οἰκοπέδου ἀπεκαλύφθησαν 16 πίθοι, οἱ ὅποιοι μαρτυροῦν πόσον πυκνοκατωκημένη ἦτο ἡ περιοχὴ κατὰ τὴν βυζαντινὴν περίοδον.

ΚΥΡΙΩΤΕΡΑ ΕΥΡΗΜΑΤΑ

Ἰδιαιτέρως ἀποδοτικὴ καὶ εἰς κινητὰ εὐρήματα πάσης περιόδου, ἀπὸ τῆς μεσοελλαδικῆς μέχρι καὶ τῆς βυζαντινῆς, ὑπῆρξεν ἡ ἀνασκαφὴ τοῦ οἰκοπέδου Ἀγγελοπούλου. Μερικὰ μάλιστα ἐξ αὐτῶν, ὅπως λ.χ. τὰ γεωμετρικὰ ἀγγεῖα τοῦ τάφου 3, εἶναι ἀρίστης ποιότητος καὶ τὰ σχήματὰ των ἀσυνήθη. Κατωτέρω δίδεται σύντομος περιγραφή τῶν κυριωτέρων εὐρημάτων κατὰ ἐποχὰς :

Μεσοελλαδικὰ

Ἐντὸς τοῦ μεσοελλαδικοῦ τάφου 4 περιείχοντο :

- α) Δίωτος μικρὰ τεφρὰ Μινύειος κύλιξ ὕψ. 0,069 διαμ. χείλους 0,079.
- β) Ὅστεινη καρφίς μήκ. 0,073.
- γ) Περιδέραιον ἐξ 8 ψήφων χαλαζίου, 2 μικρῶν ἐκ γρανάτου καὶ 3 μικρῶν ἐκ χαλκοῦ καὶ τινες σπεῖραι ἐκ χαλκοῦ καὶ ἀργύρου.

Πλησίον τοῦ προϊστορικοῦ τοίχου 77 εὐρέθη μεγάλη μεσοελλαδικὴ «φρουτιέρα» ὕψ. 0,270 μὲ μελανότεφρον ἐπίχρισμα, μιμουμένη Μινύειον ἀγγεῖον. Βορείως τοῦ τοίχου 78 εὐρέθησαν τμήματα μεγάλου κρατῆρος φέροντος ἀμαυρόχρωμον διακόσμησιν (Matt Painted Ware).

Γεωμετρικὰ

Πλουσιώτατος εἰς ἀγγεῖα ὑπῆρξεν ὁ τάφος 3, ὅστις περιεῖχε :

α) Μέγα τεφροδόχον ἀγγεῖον σχήματος βαθείας πυξίδος λίαν σπανίου (ὕψ. 0,94) ἡ ὁποία ἔφερε μὴ συνανθικόν μικρότερον κάλυμμα (Πί ν. 34 γ). Ἐπὶ ἑκατέρας τῶν ὄψεων διάγραμμα μαϊάνδρος πρὸς ἀριστερά, περιβαλλόμενος διὰ πλαισίου ἄλλων γεωμετρικῶν κοσμημάτων. Τὸ κάτω μέρος τοῦ ἀγγείου ὡς μόνην διακόσμησιν φέρει συστάδας ὀριζοντίων γραμμῶν ἐπὶ ἑδαφοχρῶμων ταινιῶν διὰ τῶν ὁποίων διακόπτεται κατ' ἀποστάσεις τὸ σκοτεινὸν βερνικωμένον ἑδαφος τοῦ ἀγγείου. Τόσον κατὰ τὸ σχῆμα ὅσον καὶ κατὰ τὴν διακόσμησιν ἡ πυξίς παρουσιάζει μεγάλην ὁμοιότητα μὲ μίαν ὠραιότατην πυξίδα τοῦ Λούβρου (Arias - Hirmer, Tausend Jahre... ἀρ. 3 - Pottier, Vol. A 514), ἡ ὁποία ὅμως περιλαμβάνει καὶ ζῶα εἰς τὴν διακόσμησιν τῆς. Ἀξιοθαύμαστος εἶναι καὶ εἰς τὸ ἀγγεῖον τῆς Ἀκροπόλεως ἡ ἀκρίβεια καὶ λεπτότης τῆς ἐργασίας ὡς καὶ ἡ καθαρότης τῆς καθόλου ἐντυπώσεως. Ὁραιότατον εἶναι τὸ ξανθὸν χρῶμα τῆς διακοσμῆσεως. Τὸ ἀγγεῖον τοῦτο εἶναι ἐκ τῶν ὠραιότερων παραδειγμάτων τῆς ὠρίμου περιόδου τοῦ αὐστηροῦ γεωμετρικοῦ ρυθμοῦ, τῶν ἀρχῶν ἴσως τοῦ 8ου αἰ. π.Χ.

β) Ἀτρακτοειδῆ πυξίδα μετὰ καλύμματος, φέρουσαν σειρὰν συνεχῶν γεωμετρικῶν κοσμημάτων. Ὑψ. 0,178.

γ) Ἀτρακτοειδῆ πυξίδα, ἄνευ καλύμματος, φέρουσαν ὁμοίως σειρὰς συνεχῶν γεωμετρικῶν κοσμημάτων. Ὑψ. 0,160.

δ) «Σβοθραν» φέρουσαν σειράς συνεχῶν γεωμετρικῶν κοσμημάτων· ὕψ. 0,127. (Πί ν. 34 β).

ε) Πυξίδα κανονικοῦ σχήματος μετὰ καλύμματος. Ὑψ. συνολικοῦ 0,11, ἄνευ καλύμματος 0,089, διαμ. στομ. 0,182, με μετόπας διακεκοσμημένας ἐναλλάξ με στοιχεῖα διαγράμμου μαιάνδρου πρὸς ἀριστερά.

στ) Κάνθαρον μετὰ διαγράμμου μαιάνδρου πρὸς ἀρ., ὕψ. 0,064 ἄνευ λαβῶν 0,083 μετὰ λαβῶν, διαμ. 0,089.

ζ) Σκύφον με διάγραμμον μαιάνδρον πρὸς ἀρ., ὕψ. 0,072, διαμ. 0,107.

η) Κύπελλον μόνωτον ὕψ. 0,123, διαμ. 0,095 με διακόσμησιν κλειδομαιάνδρου καὶ συνεχομένων ρόμβων εἰς τὸ χεῖλος.

θ) Χαμηλὴν πρόχουν με πολὺ πεπιεσμένον σῶμα καὶ εὐρὺν λαιμόν, φέρουσαν ἀμυδράν διακόσμησιν μαιάνδρου ὕψ. 0,071.

ι) Μικρὸν οἰνοχοῖδιον ἀδιακόσμητον ὕψ. 0,075 (Πί ν. 34 α).

Πλὴν τῶν ἀνωτέρω, εἰς τὸν τάφον 3, περιεῖχοντο καὶ τμήματα ἄλλων ἀγγείων, ἧτοι πυξίδων κανονικοῦ ἀβαθοῦς σχήματος κλπ. Ὅλων τῶν ἀγγείων τοῦ τάφου 3 ἡ διακόσμησις εἶναι καλῆς ποιότητος, μερικῶν ὅμως, ὅπως λ.χ. τῆς πυξίδος καὶ τῶν β', γ' καὶ δ', ἡ τέχνη εἶναι ἐξαιρετικὴ. Δὲν εἶναι ὅμως ταῦτα ἔργα ἐνὸς καλλιτέχνου. Εἰς ἓνα ἐξαιρετὸν ἐν πρώτοις καλλιτέχνην ὀφείλεται ἡ διακόσμησις τοῦ α', τοῦ ὁποῦ τὴν σταθερὰν καὶ ἄκοπον, συνάμα ὅμως εὐαίσθητον χεῖρα, δὲν ἠδυνήθη νὰ ἀνεύρω εἰς ἄλλα ἀγγεῖα τοῦ ἰδίου τάφου. Ἐντελῶς χαρακτηριστικὴ εἶναι, ἐπίσης, ἡ ἐργασία ἐνὸς δευτέρου καλλιτέχνου, εἰς τὸν ὁποῖον ὀφείλονται τὰ β' καὶ δ'. Ἐπ' αὐτῶν ἡ μελανὴ διακόσμησις ἔχει ἐπιτεθῆ κατὰ τρόπον ὥστε νὰ ὑπερισχύῃ ἡ ἐντύπωσις τοῦ καταλειπομένου λευκοῦ. Καὶ εἰς τὰ δύο ἀγγεῖα ὁμοιοτάτη εἶναι μία ζώνη με ἐναλλάξ ὀρθὰ καὶ ἀνεστραμμένα τρίγωνα φέροντα εἰς τὸ κέντρον στιγμῆν. Τρίτος καλλιτέχνης διεκόσμησε τὸ γ' καλῶς, ἀλλὰ κάπως ταχὺς εἰς τὴν ἐργασίαν του. Τὸ ζιγκ - ζάγκ σχηματίζει ζωγραφίζων συνεχόμενα V, κατ' ἀντίθεσιν πρὸς τὸν τοῦ α', ὅστις ζωγραφίζει συνεχόμενα Λ. Ὅμοιότητα ἐμφανίζουσι καὶ αἱ διακοσμήσεις τῶν ε' καὶ η' κ.ο.κ.

Ὁ τάφος 5 περιεῖχε :

α) Ἐνα ἀμφορέα με μικρὰς καθέτους λαβάς ἐπὶ τοῦ ὤμου (Amphora mit Schultehenkeln) (Πί ν. 35 β), ὁ ὁποῖος περιεῖχε τὴν τέφραν τοῦ νεκροῦ. Εἰς τὸν λαιμόν διακοσμεῖται με ζώνην διαγράμμου μαιάνδρου πρὸς δ. βαίνοντος, εἰς δὲ τὴν κοιλίαν με ζώνην ἐκ διαγράμμων τριγῶνων. Καίτοι ἡ γενικὴ ἐμφάνισις του δίδει τὴν ἐντύπωσιν τῆς παλαιότητος, πρὸ πάντων ἕνεκα τῆς σχέσεως τῶν διακοσμητῶν μερῶν πρὸς τὰ δι' ἀπλοῦ μέλανος βερνικίου κεκοσμημένα, ἐν τούτοις, τόσον τὸ σχῆμα τοῦ ἀγγείου ὅσον καὶ ὁ μαιάνδρος προδίδουσι προχωρημένον στάδιον ἐξελίξεως, περίπου σύγχρονον πρὸς τὸ τῶν ἀγγείων τοῦ τάφου 3. Εἶναι ὅμως προφανῶς διάφορος ὁ συντηρητικὸς γραφεὺς του, κατώτερος πολὺ τῶν γραφέων ὄλων τῶν ἀγγείων τοῦ τάφου 3.

β) Ὡς κάλυμμα τοῦ ἀμφορέως ἐχρησίμευε πινάκιον με δύο ὀριζοντίους λαβάς σχήματος Ω, τεθραυσμένον, ἤδη συγκολληθέν. Φέρει διακόσμησιν ἐξ ὀριζοντίων γραμμῶν. Ὑψ. 0,053, διαμ. 0,173.

Ἐκ τοῦ τάφου 6 περισυνελέγη μόνον ἐν ἀβαθῆς πινάκιον με λαβάς σχήματος Ω φέρον κυρίως διακόσμησιν ἐξ ὀριζοντίων γραμμῶν εἰς τὴν ἐξωτερικὴν ἐπιφάνειαν· ὕψ. 0,040, διαμ. 0,195,

Ἐκ τῶν γεωμετρικῶν ἀγγείων, τὰ ὁποῖα εὐρέθησαν εἰς τὰς ἐπιχώσεις σημειῶνω δύο τμήματα ἐπιβλητικοῦ ὑστερογεωμετρικοῦ ἀμφορέως μετὰ παράστασιν ἀρμάτων.

Ἀνατολίζοντα

Ἐλάχιστα ὄστρακα τοῦ 7ου αἰῶνος εὐρέθησαν.

α) Τὸ περισσότερον ἐντυπωσιακὸν εἶναι ἓν τμήμα πηλίνου περιρραντηρίου (μήκ. 0,20, ὕψ. χεῖλους 0,046, πλ. χεῖλους 0,03), τὸ ὁποῖον ἐξωτερικῶς φέρει πρόσθετον κεφαλὴν Δαιδαλικοῦ τύπου, πολὺ ἐφθαρμένην. Περί τὰ 600 π.Χ. (Πίν. 36 α).

β) Τμήμα Κορινθιακῆς χαμηλῆς οἰνοχόης μετὰ εὐρεῖαν βάσιν (σῶζ. ὕψ. 0,086), φέρον ἀμυδρὰν διακόσμησιν. Κάτω ἀκτίνες, ἄνω σειρὰ ζῶων. Τέλη 7ου αἰῶνος. Διὰ τὸ σχῆμα βλ. Payne, *Necrocorinthia*, πίν 24, 2.

γ) Τμήμα ποδὸς πρωτοαττικοῦ ὑποκρητηρίου (ὕψ. 0,126, πλ. μεγ. 0,082 ἐλάχ. 0,065) βλ. λ.χ. Collignon - Couve, *Vases peints du Mus. Nat.* πίν. XIV, ἀρ. 267.

δ) Τμήμα λαβῆς λουτροφόρου μετὰ πλαστικοῦ ὄψεως καὶ γραπτοῦ στιγμορόδακος, ὕψ. σῶζ. 0,081, πλ. 0,037.

Ἀρχαῖκα

Τὰ σημαντικώτερα ἐξ αὐτῶν εἶναι :

α) Τμήμα ἀττικοῦ ἀμφορέως τῶν ἀρχῶν τοῦ β' τετάρτου τοῦ 6ου αἰ. π.Χ. (0,085 × 0,210, ἐπὶ τοῦ ὁποῖου εἰκονίζονται κεφαλαὶ λεόντων καὶ κεφαλὴ αὐλητοῦ (Πίν. 36 β).

β) Τμήμα ἀττικῆς ὄλης φέρον ἐγχάρακτον παράστασιν Διονύσου κατὰ τὸν τρόπον Six, πρβλ. Beazley : *Greek Vases in Poland*, σελ. 8-9 (ὕδρια Σαυφούς τῆς συλλογῆς Goluchow εἰς Βαρσοβίαν). 520 - 510 π.Χ. (Πίν. 36 γ).

γ) Ὅστρακον ληκύθου μετὰ κεφαλὴν Ἡρακλέους παλαίοντος πρὸς τὸν λέοντα τῆς Νεμέας (0,030 × 0,025).

δ) Τμήμα ὑστερομελανομόρφου πώματος μεγάλου ἀγγείου (0,126 × 0,103) μετὰ παράστασιν θήρας τοῦ Καλυδωνίου κάπρου τῆς ομάδος τοῦ Λεάγρου (Πίν. 36 δ).

ε) Τεμάχια ἀμφορέως μετὰ Μαινάδας καὶ Σιληνοῦς. Περί τὰ 540 π.Χ.

στ) Ἀξιομνημόνευτον εἶναι τέλος ἓν τμήμα πηλίνης ἀναθηματικῆς πλακὸς ἐπὶ τῆς ὁποίας ἐσώθη μόνον τὸ ἄνω μέρος ὠραίας ἀναγλύφου μορφῆς Ἀπόλλωνος πρὸς δ. κρατοῦντος κιθάραν. Ὁ ἴδιος τύπος ἀπαντᾷ καὶ εἰς ἓν πλακίδιον ἐξ Ἀθηνῶν τὸ ὁποῖον εἶδεν ὁ Stackelberg (*Gräber der Hellenen*, πίν. LVI, 4 μετὰ ἔλαφον) εἰς τὴν συλλογὴν Fauvel, ὡς καὶ εἰς τμήματα ἄλλων ἐξ Ἀκροπόλεως (*JHS* 1897, σ. 316, εἰκ. 9-Brooke, *Cat. of the Acropolis Museum*, II, σελ. 422 ἀρ. 1389) καὶ ἐκ Βραυρῶνος (Ἔργον Ἀρχαιολογικῆς Ἑταιρείας 1961). Τὸ πλακίδιον χρονολογεῖται εἰς τὰ τελευταῖα ἔτη τοῦ 6ου αἰῶνος π.Χ.

Κλασσικὰ

Ἀναφέρω τὰ κυριώτερα :

α) Ὅστρακον ἐρυθρομόρφου κρατήρος μετὰ κεφαλὴν Ἀπόλλωνος (:) πρὸς ἀρ. τῶν χρόνων περὶ τὰ 470 π.Χ.

β) Ὅστρακον ἐρυθρομόρφου κρατήρος μετὰ κορμὸν καὶ τμήμα κεφαλῆς γυναικὸς τῶν μέσων ἢ ὀλίγον μετὰ τὰ μέσα τοῦ 5ου αἰῶνος. Τοῦ γραφέως τῆς Villa Giulia,

γ) Ὅστρακον ἐρυθρομόρφου κρατῆρος ἐφ' οὗ σώζεται ὁ κορμὸς καὶ τμήμα τῆς κεφαλῆς ἐφήβου μὲ ἀνερριμμένον τὸν πέτασον. 440 - 430 π.Χ.

δ) Ὅστρακον ἐρυθρομόρφου κρατῆρος μὲ τμήμα κεφαλῆς ἐστεφανωμένου Ἀπόλλωνος (;) πρὸς ἄρ. 440 - 430 π.Χ.

ε) Τμήμα ἐρυθρομόρφου καλύμματος πυξίδος (;) μὲ ἠνιοχοῦντα Ἥλιον (;) 420 - 410 π.Χ. (Πί ν. 36 ε).

στ) Εἰς τὰ τελευταῖα ἔτη τοῦ 4ου αἰ. π.Χ. ἀνήκει τμήμα πηλίνης γραπτῆς σίμης μετὰ λεοντοκεφαλῆς (ὑψ. 0,135 καθαρὸν, πλ. 0,401), τῆς ὁποίας σώζεται θαυμάσια ἡ γραπτὴ διακόσμησις : Λευκὰ ἀνθέμια καὶ ἄνθη λωτοῦ, κατωτέρω δὲ μαϊανδρος μὲ παρεντεθειμένα ὀρθογώνια, ἐπὶ καστανοῦ ἐδάφους. Ἐρυθρὸν χρῶμα ἐπὶ τῆς χαίτης καὶ τοῦ στόματος τοῦ λέοντος. Ἡ φυτικὴ διακόσμησις ὑπενθυμίζει τὴν μελανόμορφον τῆς σίμης τῆς Ἀκροπόλεως (βλ. Buschor, Tondächer K229), ἀνήκει ὁμοῦς προφανῶς εἰς πρωιμότερον στάδιον.

Ἑλληνιστικά

α) Καὶ αὐτὴ ἡ ἐποχὴ ἀντιπροσωπεύεται ἀπὸ ἐντυπωσιακὸν γραπτὸν ἀρχιτεκτονικὸν μέλος. Πρόκειται δι' ἓνα πῆλινον ἡγεμόνα (πλ. 0,580 καὶ σωζ. βάθους 0,590), ὁ ὁποῖος φέρει διὰ λευκοῦ χρώματος ἐπὶ τοῦ καστανόχρου ἐπιχρίσματος ἐπὶ μὲν τοῦ μετώπου μαϊανδρον μετὰ παρεντεθειμένων ὀρθογωνίων φερόντων ἐσωτερικῶς σταυρόν, ἐπὶ δὲ τῆς ὑποκάτω ἐπιφανείας ἐναλλάξ ἀνθέμια καὶ ἄνθη λωτοῦ μετὰ βλαστοσπειρῶν. Ἡ ἐργασία εἶναι ἀμελής, κατωτέρα τῆς τῆς σίμης τῆς προηγουμένης παραγράφου, ὁ δὲ πηλὸς εἶναι ἀνοικτὸς καστανόχρους ἀντὶ τοῦ συνήθους κεραμόχρου. Ἐποχὴ του εἶναι πιθανῶς ἡ προχωρημένη ἑλληνιστικὴ, πρὸς σύγκρισιν δὲ ἀναφέρω ἓν ὀλίγον παλαιότερον παράδειγμα ἐξ Ἀκροπόλεως, Buschor ἑ.ἀ. K 228.

β) Ἄλλο ἀξιοσημεῖωτον εὑρημα ἦλθεν εἰς φῶς εἰς τὸν νότιον τομέα διὰ τῆς καταδαφίσεως ἐνὸς τοίχου. Πρόκειται δι' ἓν τμήμα εἰκονιστικῆς κεφαλῆς (τὸ πρόσθιον), (ὑψ. 0,23, πλ. 0,166, πᾶχ. 0,097) τῶν χρόνων περὶ τὰ μέσα ἢ ὀλίγον μετὰ τὰ μέσα τοῦ 1ου αἰ. π.Χ. (Πί ν. 38 δ). Ἡ ἐξ αὐτοῦ συνολικὴ ἐντύπωσις εἶναι μᾶλλον ψυχρά, ὀφείλεται δὲ εἰς τὴν κλασικιστικὴν ρηχότητα τῆς ἐργασίας τῶν ἐπιφανειῶν, τὴν ὁποίαν μὲ δυσκολίαν ζωηρεύουν μερικὰ ὑπολείμματα ἑλληνιστικοῦ πάθους εἰς τὴν ἔκφρασιν τῶν ὀφθαλμῶν καὶ τοῦ στόματος. Παραπλήσια εἶναι μερικαὶ κεφαλαὶ ἐκ Δήλου, λ.χ. αἱ παρὰ Hafner, Späthellenistische Bildnisplastik A23, A25 κλπ.

γ) Τέλος, σημειῶνω τμήμα ἐπιτυμβίου κιονίσκου μὲ τὴν ἐπιγραφὴν *Ἐδνοχίδας Περιγένου Κορίνθιος*, ἀνήκοντος εἰς τὴν πρώιμον ἑλληνιστικὴν περίοδον.

Ρωμαϊκῆς περιόδου

α) Ἐπὶ τοῦ δαπέδου τοῦ δωματίου I τοῦ πρώιμου ρωμαϊκοῦ κτίσματος εὐρέθη σωρὸς πηλίνων εἰδωλίων καὶ προσωπειῶν, τὰ ὁποῖα ἐκ τῶν συνευρεθέντων ἀγγείων χρονολογοῦνται εἰς τὸ πρῶτον ἡμισυ τοῦ 2ου αἰῶνος. Καίτοι ἡ ἐργασία τῶν δὲν εἶναι τόσον καλὴ καὶ πρὸ πάντων ἢ τῶν εἰδωλίων, τὸ ἐπιστημονικὸν τῶν ἐνδιαφέρον εἶναι ἄρκετὰ σημαντικόν, ἀφ' ἐνὸς μὲν λόγῳ τῆς ποικιλίας τῶν παρεχομένων τύπων, εἰς μίαν ἐποχὴν τῆς ἱστορίας τῶν Ἀθηνῶν ἐκ τῆς ὁποίας σπανίζουν τὰ εἰδώλια (βλ. Grandjouan, The Athenian Agora VI, Terracottas etc. σελ. 2), ἀφ' ἑτέρου δὲ λόγῳ τῆς ἀρίστης διατηρήσεως τῶν χρωμάτων (ροδόχρου, κιτρίνου, ἐρυθροῦ, κυανοῦ) κλπ. Ἀξιοσημεῖωτα εἶναι

μερικά προσωπεία θεάτρου μεγέθους μικροτέρου τοῦ φυσικοῦ, εἰδώλια δούλων κλπ. εἰς διαφόρους στάσεις καὶ ἐνεργείας (Πί ν. 38 α - γ), εἰδώλια ζώων (λεοπαρδάλεως, βατράχου κλπ.), ἀγαλμάτια θεῶν (λ.χ. Ἐφροδίτης τοῦ τύπου *Fréjus*) κλπ.

β) Τὸ ἐντυπωσιακώτερον εὑρημα τῆς ρωμαϊκῆς περιόδου ἦτο ἐν σχεδὸν ἀκέραιον μαρμάρινον ἀγαλμάτιον γέροντος Σιληνοῦ (Πί ν. 39) (ὕψ. μετὰ πλίνθου 0,615, ἄνευ πλίνθου 0,47, μεγ. πλ. εἰς τοὺς ἀγκῶνας 0,385). Τὸν βλέπομεν νὰ κάθηται σταυροποδητὶ καὶ νὰ πίνη μετὰ ἀπληστίαν ἐξ ἑνὸς μεγάλου κανθάρου, τὸν ὁποῖον κρατεῖ καὶ μετὰ τὰς δύο χεῖρας. Περίεργος εἶναι ἡ ἐνδυμασία του ὑπενθυμίζουσα τὴν Σκυθικὴν. Ἐπ' αὐτῆς εἶναι ἐρριμμένη ἡ λεοντῆ. Εἰς τὴν κεφαλὴν φέρει χονδρὸν στέφανον κυκλικῆς διατομῆς, καθῶς καὶ φύλλα καὶ καρπούς κισσοῦ. «Πουντέλια» σωθέντα εἰς διάφορα σημεῖα τῆς ἐπιφανείας του μαρτυροῦν ὅτι τὸ ἄγαλμα οὐδέποτε συνεπληρώθη. Ἡ ἐργασία του εἶναι ἴσως τῆς ἐποχῆς τῶν Φλαβίων, ἀλλ' ὁ τύπος εἶναι παλαιότερος, τοῦ 300 π.Χ. ἢ τῶν ἀρχῶν τοῦ 3ου αἰῶνος π.Χ., ὅπως δεικνύει τὸ σχῆμα τοῦ κανθάρου (βλ. *Wuillemier, Le Trésor de Tarente*, σελ. 44) ἀλλὰ καὶ τὸ κλειστὸν σχῆμα τῆς μορφῆς. Τὸ πρωτότυπον φυσικὰ δὲν ἔφερε τὴν περίεργον στολὴν τοῦ νέου ἀγαλματίου, ἀλλ' ἡ ἦτο γυμνόν, ὅπως τὸν παρουσιάζουν, ὡς φαίνεται, τὰ παρὰ *Winter II*, 393, 2 - 4 παραδείγματα ἢ ἐφόρει στενὸν δασύτριχον ἔνδυμα, περιβάλλον διὰ χειρῶν καὶ ἀναξυρίδων ὀλόκληρον τὸ σῶμα αὐτοῦ ὅπως εἰς τὸ εἶδῶλιον *Winter* αὐτόθι, ἀρ. 1, τὰ εἰδώλια *Grandjouan* ἔ.ἀ. πιν. 28 ἀρ. 1004 καὶ 1006 κλπ.) καὶ τὸ μόνον ἄλλο μαρμάρινον ἀντίγραφον τοῦ ἰδίου τύπου τὸ ὁποῖον γνωρίζω εἰς *Wilton House* (*Michaelis* σελ. 686 D — *Reinach I*, σελ. 419). Δὲν ἀποκλείεται ἡ ἐμφάνισις τῆς ἐνδυμασίας νὰ ὀφείλεται καὶ εἰς τὴν ἡμιτελεῖ κατὰστασιν τοῦ ἀγαλματίου.

γ) Εὐρέθη ἐπίσης τὸ ἄνω μέρος ἀγαλματίου νέου, ὁ ὁποῖος φέρει μόνον χλαμύδα (ὕψ. 0,60, ὕψ. κεφαλῆς 0,25, μέγ. πλ. 0,345) (Πί ν. 38 ε). Τοῦ λείπουν οἱ βραχίονες, ἀλλ' ἐκ τῆς σωζομένης ἀρχῆς αὐτῶν καὶ τῆς ἀποτόμου στροφῆς τῆς κεφαλῆς εὐκόλα συνάγεται ἡ κίνησις των. Τὸ ἄγαλμα δὲν εἶναι παρὰ ἀντιστροφή τοῦ τύπου τοῦ Γανυμήδους τοῦ Λεωχάρους, τὸν ὁποῖον γνωρίζομεν κυρίως ἀπὸ τὸ ἀγαλμάτιον τῆς *Galleria dei Candelabri* τοῦ Βατικανοῦ (*Lippold, Vat. Kat. III*, 2, πίν. 103 - 4). Φαίνεται ὅμως ὅτι τὸ νέον ἀγαλμάτιον δὲν συνδέεται μετὰ τὸ ἀρχέτυπον τοῦ Λεωχάρους εἰμὴ μὲσφ κάποιας ἑλληνιστικῆς παραλλαγῆς, εἰς τὴν ὁποῖαν ὀφείλεται τόσον ὁ φυγοκεντρισμὸς τῶν μελῶν, ὅσον καὶ ἡ ἐπίτασις τῆς μμικῆς καὶ τοῦ πάθους τοῦ προσώπου. Ἐπὶ πλέον ἔλειπεν ἀπὸ τὸ νέον ἀγαλμάτιον ὁ ἀετός, ὅπως διαπιστώνει κανεὶς ἐξετάζων τὴν ράχιν. Ἐποχὴ τοῦ ἔργου εἶναι τὰ τέλη τοῦ 2ου αἰ. μ.Χ.

δ) Πολὺ καλῆς τέχνης εἶναι ἐν ἰωνικὸν κιονόκρανον (ὕψ. ἄνευ ἑλικος 0,175, μετὰ τῆς ἑλικος 0,263, πλ. 0,587, πᾶχ. 0,332, διαστ. σωθείσης ἑλικος 0,205 X 0,176), τὸ ὁποῖον ἦτο ἐντειχισμένον ἐντὸς μεταγενεστέρου ἀγωγοῦ. Πιθανῶς ἀνήκει εἰς τὰ τέλη τοῦ 1ου αἰ. μ.Χ. ἢ τὰς ἀρχὰς τοῦ 2ου (βλ. παραπλήσια παραδείγματα *Corinth, II*, εἰκ. 26 - 28 καὶ εἰκ. 36).

Πλὴν τῶν ἀνωτέρω εὐρέθησαν καὶ ἄλλα τμήματα ἀγαλμάτων ὀλιγώτερον σημαντικά, καὶ πλῆθος ὀστράκων μερικὰ ἐκ τῶν ὁποίων συγκολληθέντα ἀπήρτισαν ὀλόκληρα ἀγγεῖα. Ἐξαιρετικῶς σημαντικὰ διὰ τὴν ἱστορίαν τῆς κοινῆς ρωμαϊκῆς κεραμεικῆς ἦσαν τὰ ἀγγεῖα τὰ ὁποῖα εὐρέθησαν εἰς τὸ μαγειρεῖον τῆς ὑστερορωμαϊκῆς οἰκίας (Πί ν. 34 δ), διότι δύνανται ἄριστα νὰ χρονολογηθοῦν τόσον χάρις εἰς τοὺς συνευρεθέντας λύχνους, ὅσον καὶ εἰς ἕν νόμισμα τοῦ αὐτοκράτορος Βαλεντινιανοῦ τοῦ Β' (375 - 392 μ.Χ.).

Βυζαντινά

Τὰ ἐκ τῆς ἐποχῆς ταύτης εὐρήματα ἦσαν σχετικῶς ὀλίγα. Τὸ περισσότερο ἀξιόλογον ἦτο τμῆμα μεγάλου πινακίου φέροντος ἐσωτερικῶς ἐρυθρὸν ἐπίχρῖσμα καὶ ἔντυπον διακόσμησιν σταυροῦ καὶ δύο πτηνῶν. Χρονολογεῖται εἰς τὸ β' ἡμισυ τοῦ βου αἰῶνος μ.Χ.

Γ. ΔΟΝΤΑΣ

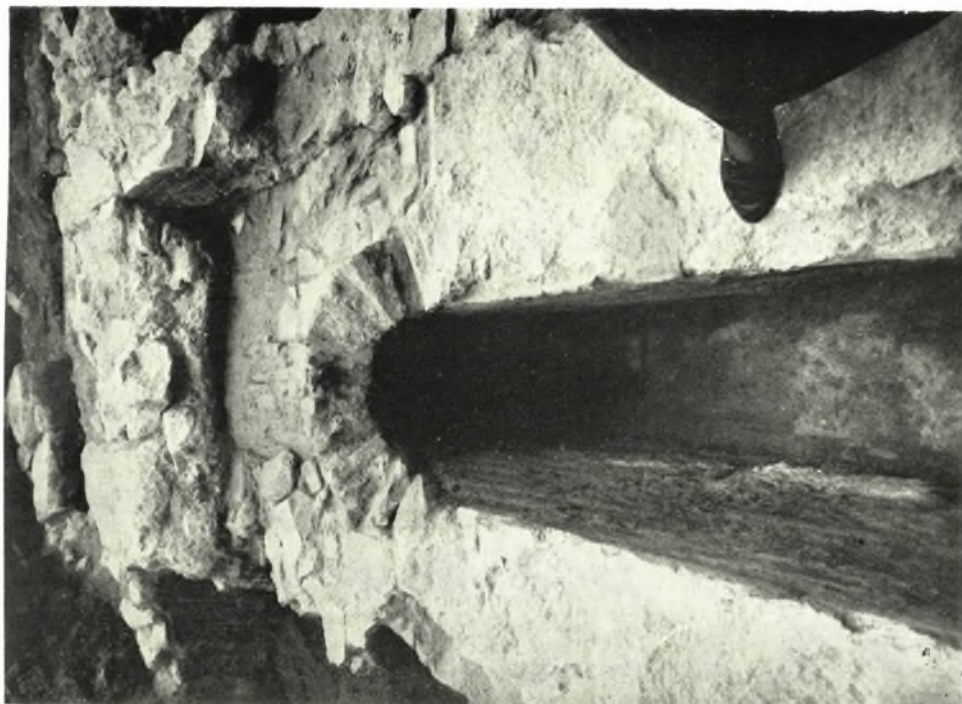


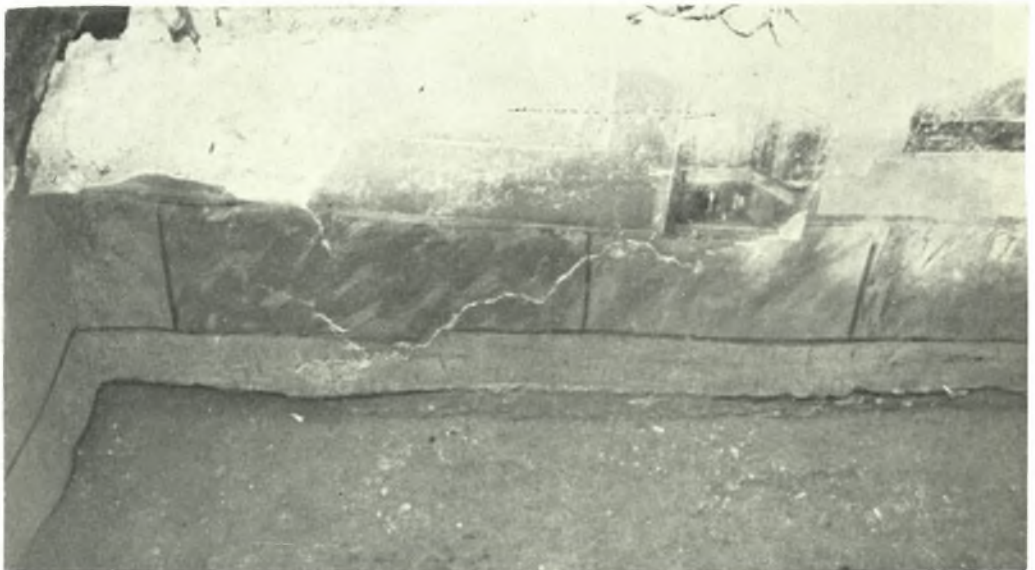
α. Τάφος 5 και λάξευμα του τάφου 3, β. Ρωμαϊκοί υπόγειοι όχητοι

Γ. ΔΟΝΤΑΣ



α. Καμμοροειδής κατασκευή εις τὸ βόρειον μέρος τοῦ οικοπέδου Ἀγγελοπούλου (ὄψις ἀπὸ Β.).
β. Καμμοροειδής κατασκευή εις τὸ Β. μέρος τοῦ αὐτοῦ οικοπέδου (ὄψις ἀπὸ Ν.)





α. Κόγχη τοῦ Frigidarium τῶν ὑστερορωμαϊκῶν θερμῶν (ἡ ἀνατολικωτέρα τῶν δύο τῆς Β. πλευράς),
β. Τοιχογραφία οἰκίας ρωμ. χρόνων

Γ. ΔΟΝΤΑΣ



α. Ὁρθογώνιος βῆσις τοῦ Frigidarium τῶν ὑστερορωμαϊκῶν θερμῶν. β. Μαγειρεῖον ὑστερορωμαϊκῆς οἰκίας (ὄψις ἀπὸ Ν.)

Γ. ΔΟΝΤΑΣ



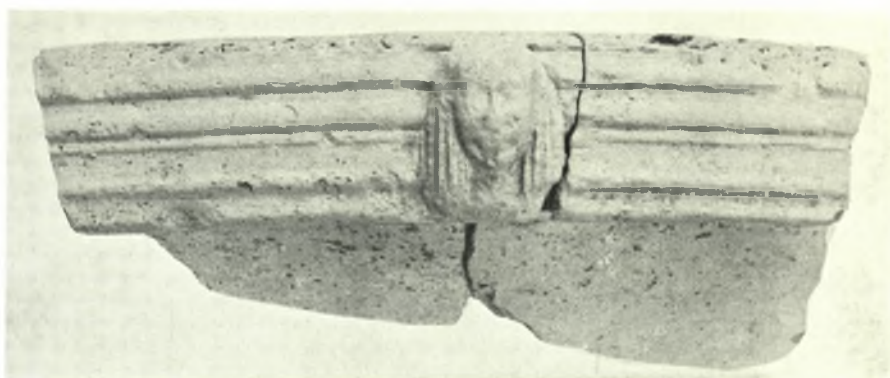
α - γ. Γεωμετρικά ἄγγεῖα τοῦ τάφου 3, δ. Ἄγγεῖα μαγειρείου οἰκίας, τῆς ἐποχῆς τοῦ Βαλεντινιανοῦ τοῦ Β'

Γ. ΔΟΝΤΑΣ



α. Κάλυμμα λεκάνης ρυθμού Keritch εκ του οικοπέδου Ζαχαράτου, β. Γεωμετρικός άμφορεύς του τάφου 5

Γ. ΔΟΝΤΑΣ



α. Τμήμα περιρραντηρίου ανατολιζούσης εποχής, β. Τμήμα αρχαϊκού άττικου άμφορέως, γ. Τμήμα αρχαϊκής άττικης όλπης με παράστασιν Διονύσου, δ. Τμήμα μελανομόρφου πάματος εικονίζοντος την θήραν του Καλυδωνίου κάπρου, ε. Έρυθρομ. όστρακα έκ του οικoπέδου Άγγελoπούλου
Γ. ΔΟΝΤΑΣ



α-γ. Ειδώλια δούλων, καὶ ἀνδρὸς κρατοῦντος πετεινόν, δ. εἰκονιστικὴ κεφαλὴ Ἴου π.Χ. αἰ., ε. ἀγαλμάτιον τύπου Γανυμήδους

Γ. ΔΟΝΤΑΣ



Γ. ΔΟΝΤΑΣ

Μαρμάρινον ἀγαλμάτιον γέροντος Σίληνῦ