

ΠΡΩΤΟΑΤΤΙΚΟΣ ΑΡΥΒΑΛΛΟΣ

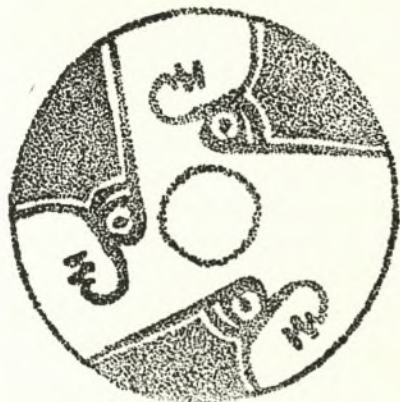
Σημαντικός αριθμός από πρώιμα πρωτοαττικά αγγεία που το σχήμα τους, αντίθετα με την άττική κατασκευή τους, είναι «πρωτοκορινθιακό»¹, μαρτυρεί πώς οι άττικοί κεραμείς στην πρώιμη έκείνη επίδοση είχαν δεχτή δυνατά την επίδραση των συναδέλφων τους της Κορίνθου (AJA 46 (1942) 46). 'Αντιγράφουν τα «μικκύλα» προϊόντα των πρωτοκορινθιακών εργαστηρίων, τους «μυρηρούς» κυρίως αρυβάλλους και τις λεπτοκέλυφες κοτύλες. Όλες ωστόσο οι από πολλών καιρό γνωστές άπομιμήσεις²

1. Το σχήμα του σφαιρικού αρυβάλλου χαρακτηρίζεται ως «πρωτοκορινθιακό», γιατί στην Κόρινθο βρήκε στο τέλος του 8ου π.Χ. αι. την τελειώσή του. (Η σχετική βιβλιογρ. παρά Kübler, Kerameikos V1, 153). Η καταγωγή του σχήματος είναι κατά πάσαν πιθανότητα «ανατολίτικη» (Kübler, ό.π., 154. J. K. Brock, Fortetsa, 160). Εισάγεται κατά τον Brock στην Κόρινθο γύρω στα 800 π.Χ., δὲ λείπουν όμως από εκεί και πρωτογεωμετρικά παραδείγματα (Excav. Corinth VII, άριθ. 16 - 18). Το «πρωτοκορινθιακό» σχήμα σχετίσθηκε πολλές φορές ως τώρα με την Κρήτη από τον Η. Payne και άλλους (Fortetsa, πίν. 96, 1343, 1323, 1354, όψιμα γεωμετρικά και πρώιμα Ίδαία παραδείγματα. Βλ. και Perachora II, 9 κέ.). Ο Boardman ωστόσο (The Cretan Collection in Oxford, 96, σημ. 12) σωστά παρατηρεί πώς οι πρωτοκορινθιακοί αρυβάλλοι είναι ποιοτικά πολύ άνωτεροι και άμφιβάλλει για τη γνώμη του Brock, πώς μπορεί να ήλθε το σχήμα στην Κόρινθο από την Κρήτη. Δὲν μπορεί όμως να άγνοήση κανείς και το παράδειγμα της Όξφόρδης (Boardman, ό.π. σ. 56 άριθ. 240 και πίν. XVIII, από το Δικταίον άντρον. Η. Payne, NC 6 εικ. 3α. CV Oxford II, πίν. I, 1. Desborough, Protogeom. Pottery, 255). Ίσως ή άμφιβολία του για τη χρονολόγηση του αρυβάλλου να είναι σωστή και να κατεβαίνει ή ήλικία του άγγείου στον 9ο αι. Η σύνθεση ωστόσο της διακόσμησης του ώμου του θυμίζει άκόμη τη διακόσμηση ψευδοστόμων άμφορέων. Πρβλ. και τον προφανώς κρητικό αρυβάλλο αυτότι σ. 100, άριθ. 465, πίν. XXXIV, τέλος του 8ου αι. π.Χ. Βλ. και έδω σ. 81.

Στην Άττική τα πιο παλαιά παραδείγματα (δύο) προέρχονται από τον Κεραμεικό (Kübler, Kerameikos V1, 71, 142 κέ. 146 κέ. 153 κέ. 254, 271 και πίν. 139,1, που το σχήμα του είναι άκόμη κάπως άσταθές και χρονολογείται γύρω στα 740 π.Χ. και πίν. 139,2 που χρονολογείται γύρω στα 730 π.Χ.). Τα άγγεία αυτά με το σχήμα και τη διακόσμηση τους θά πρέπει να εξαρτώνται άμεσα από μια «πρωτοκορινθιακή» προβαθμίδα των παλαιότερων «κυμαίων» παραδειγμάτων. Τα «όπογεωμετρικά» παραδείγματα από την άθηναϊκή Άγορά θά πρέπει να είναι νεώτερά τους (Eva T. H. Brann, The Athenian Agora, VIII, 1962, σ. 38 κέ. άριθμ. 65 κέ. και πίν. 4).

2. Άν και από πολλών καιρό τώρα παρατηρήθηκε πώς έχουμε άπομιμήσεις πρωτοκορινθιακών άγγείων στην Άττική, δὲν έχουμε άκόμη μια συνολική συγκέντρωση του ύλικού. Η σχετική βιβλιογραφία άρχίζει με τα πρώτα χρόνια του αιώνα μας. AE 1898, πίν. 2, 12 (Έλευσίς). BSA 12 (1905/6) 90 εικ. 11 κέντρον (Κυνόσαργες). Μόνωτο άγγείο με πλαστικό λαϊμό, Έθν. Άρχ. Μουσείον Άθηνών άριθ. 2378. JdI 21 (1906) 119 εικ. 1. K.F. Johansen, Les Vases Sicyoniens, 17, 173 κέ. Το παράδειγμα είναι καλό και για το κόκκινο «βερνίκι». Εύρημα Φαλήρου, Άρχ. Δελτίον, 2 (1916) 33 κέ. εικ. 1 - 6.36 εικ. 31, 2.40 γ. Άναδημοσιεύει το εύρημα ό R. Young AJA 46 (1942) 23 κέ. και ή μελέτη του είναι βασική για το θέμα μας. Βλ. και BSA 35 (1934/5) 214. Άρχ. Δελτ. 6 (1920/1) 132-33, εικ. 2-3 (Σπάτα). Για τα παραδείγματα από την άθηναϊκή Άγορά Βλ. Hesperia Suppl. II, 22 κέ. και τώρα Eva T. H. Brann, ό.π. σ. 6 και 50 κέ. άριθ. 154, 159, 162, 164, 166 - 168 και πίν. 9. Κοτύλη Έθν. Άρχ. Μουσείου 15271, AJA 44 (1940) πίν. 28, 2. Κοτύλη Κεραμεικού (Kübler, Kerameikos V1, 82, 240 και πίν. 132, άριθ. εύρ. 1355). Κοτύλες συλλογής Πανεπιστημίου Tübingen άριθ. 5480 (Kübler, Altatt. Mal. σ. 6, εικ. 2 - 3, γύρω στα 730 π.Χ.). Κοτύλη συλλογής Βλαστού (BSA 42 (1947) 147 εικ. 6β). Πέρα από τα παραπάνω άναφερό-

είναι ζωγραφισμένες λίγο πολύ από χέρια δεύτερης σειράς (AJA 46 (1942) 54). Έτσι κανένας «κορινθιάζων» πρωτοαττικός άρυβάλλος δε φτάνει την τελειότητα του κάπως σφαιρικού ακόμη άγγείου που βλέπουμε στους Πίνακες 27, 28 και στο Σχέδιο 1³.



Σχ.δ. 1. Η διακόσμηση του άρυβάλλου Θεσσαλονίκης. Μέγεθος πραγματικό

Το άγγείο βρίσκεται στη μικρή συλλογή του Σπουδαστηρίου της Ιστορίας της Τέχνης του Άριστοτελείου Πανεπιστημίου Θεσσαλονίκης. Ο πηλός του είναι κατακόκκινος, άττικός. Κόκκινο είναι και το «βερνίκι» του⁴. Ύψος του άγγείου 0,074 μ. Μεγαλύτερη διάμετρος 0,07 μ. Αυτό σημαίνει σημαντικό άπλωμα του σχήματος στον όμο. Διάμετρος του στομίου 0,023 μ. Της βάσης 0,031 μ. Το άγγείο είναι ακόμη ακαθάριστο· δε μπήκε ποτέ σε καμιά διάλυση όξεός. Μονάχα που το έξυσαν κάποτε λιγάκι. Έτσι σώζεται ακόμη το ίζημα της επίχωσης, μέσα στην οποία βρέθηκε, σε πολλά σημεία των τοιχωμάτων του και κυρίως στην κάτω κυματιστή επιφάνεια της βάσης του. Το αντίθετο προς τη λαβή

μενα παραδείγματα έχουμε τους έξι πρώτοαττικούς άρυβάλλους και κοτυλίσκους που είναι άπομιμήσεις πρωτοκορινθιακών. Έθνικό Μουσείο Άθηνών, κοτύλη άριθ. εφρ. 17641. Βερνίκι κόκκινο (Φάληρο). Άρυβάλλοι άριθ. 15978 (Φάληρο), 18031 (προέλευση άγνωστη 1951), 18561 και 18630 (Συλλογή Έμπεδοκλέους). Κοτυλίσκους 14437, 14446 και 14447 (τελευταίο τέταρτο του 8ου αϊ., Άνάβυσσος. «Βερνίκι» κόκκινο).

Στο Μουσείο του Μονάχου βρίσκεται ο ύπ. άριθ. 651 άρυβάλλος (Sieveking-Hackl 651, πίν. 28 και εικ. 79, έδω Πίν. 29 με την ευγενική παραχώρηση των φωτογραφιών και την άδεια να δημοσιευθούν από τον καθ. κ. D. Ohly), που ο R. Lullies δίκαια δέν τον περιέλαβε στο CV München 3 μαζί με τους άλλους άριθ. 6561 και 6562 (πίν. 142), γιατί δέν είναι πρωτοκορινθιακός. Ο πηλός του άγγείου είναι φαιός και έχει ψήγματα μαρμαρυγία. Το «βερνίκι» είναι άμαυρό καστανό, κάπως μεταλλικό. Το σχήμα του άγγείου είναι περίπου ίδιο με του δικού μας. Η διάταξη της γραμμωτής διακόσμησης όχι τόσο ακριβής. Στόν όμο έχουμε τρία νάρια. Φέρεται ως προερχόμενο από την Κύμη. Κάποια έρευνα ώστόσο στο παλαιότερο έδρετήριο, για την όποια θερμά ευχαριστώ τον καθ. κ. H. Dierolder, έδειξε ότι δέκα συνολικά άγγεία της συλλογής του βασιλέως Λουδοβίκου φέρονται στόν ίδιο άριθμό 2290 ως προερχόμενα από την Ελλάδα και την Ιταλία. Πιο συγκεκριμένα από την Άθήνα, Κόρινθο, Κύμη. Έπειδή τό ύπ'άριθ. 651 (έδω Πίν. 29) αντιστοιχεί στη στηλή όπου αναγράφεται η λέξη Κύμη, εύκολα στόν κατάλογο των Sieveking - Hackl αναγράφηκε ως προερχόμενο από την Κύμη.

Πρωτοαττικά είναι τό ληκυθίδιο του Μουσείου Δήλου (Délös, XV, πίν. II A12. Eva T. H. Brann ό.π. σ. 38) και ο άρυβάλλος (Délös, XVII, πίν. I. XV, 14, που είναι και καμένος).

Στήν άποθήκη των άνασκαφών του Κεραμεικού ο συνάδελφος κ. F. Willemsen είχε την καλοσύνη να μου δείξη ένα μικρό, συνολικό εύρημα, που είναι διδακτικό για τό θέμα μας. Στήν άνασκαφή της Ίερās Όδοϋ βρέθηκε τό 1962 ένας πρώιμος, αλλά κατώτερης ποιότητας, πρωτοαττικός άμφορέας και μαζί του μιá κοτύλη και ένας άρυβάλλος. Στοιχεία των άγγείων Η 283, 62. Ο πηλός των δυό άγγείων δέν είναι όπωσδήποτε κορινθιακός, αλλά όχι και κατακόκκινος άττικός. Είναι σκούρος φαιός, όπως ακριβώς του άγγείου Πίν. 29. Τα άγγεία είναι άσφαλώς πρωτοαττικά.

3. Για τις φωτογραφίες των Πινάκων 27-28 είμαι ύποχρεωμένος στόν συνάδελφο κ. Μ. Άνδρόνικο, για τά Σχ έδ ι α 1 και 2 στις Δες Ν. Τραυλού και Αϊ. Πλάτωνος.

4. Το κόκκινο έθελμένο «βερνίκι» είναι πολύ συνηθισμένο τόσο στα γεωμετρικά άττικά άγγεία, όσο και στα πρωτοαττικά. Καλύτερο παράδειγμα είναι ο πρωτοαττικός πίνακας από τό Σούνιο στό Έθνι-

μέρος του σώματός του έχει κάπως απολεπισθῆ. Ἡ τρίτη προτομή του ὄρνεου έχει μιὰ τρύπα στοῦ κεφάλι της, ἡ δεύτερη μιὰν ἄλλη λίγο κάτω ἀπὸ τὴ ρίζα τοῦ ράμφους.

Ἄν καὶ σὲ ἀναρτημένο στὴ λαβὴ τοῦ ἀγγείου δισκάριο καὶ ἐπάνω στοῦ σώμα του εἶναι γραμμένος ὁ ἀριθμὸς 24, δὲν ξέρουμε μὲ ἀκρίβεια τὴν προέλευσή του, μιὰ πὺ δὲν ἔχουμε σήμερα τὸ εὐρετήριο στοῦ ὁποῖο ἀντιστοιχοῦσε κάποτε αὐτὸς ὁ ἀριθμὸς⁵. Προέρχεται κατὰ πᾶσαν πιθανότητα ἀπὸ μιὰ μικρὴ δωρεὰ τοῦ Ἐθνικοῦ Ἀρχαιολογικοῦ Μουσείου, πὺ ἐγινε στὰ χρόνια πὺ πρωτοἰδρύθηκε τὸ Πανεπιστήμιο Θεσσαλονίκης. Τότε, ἡ δεύτερη σειρὰ τοῦ Ἀρχαιολογικοῦ Δελτίου ἔκανε τὴ λαμπρὴ διαδρομὴ της. Οἱ λίγες αὐτὲς γραμμὲς, πὺ συνοδεύουν τὸ «ἐράσμιο» τοῦτο δείγμα τῆς ἀρχαίας μικροτεχνίας, εἶναι εὐχὲς θερμότερες γιὰ τὴ εὐοίωη συνέχιση τοῦ περιοδικοῦ.

Ἡ κωνικὴ βάση τοῦ ἀγγείου, πὺ περιβάλλει κυματιστὴ ἐσωτερικὴ ἐπιφάνεια, ἦταν ἀρχικὰ ἐνιαῖα βαμμένη. Ἀκολουθοῦν ὕστερα δυὸ ἀρκετὰ πλατειῆς δαχτυλιδωτὲς ταινίες καὶ πέρα ἀπὸ αὐτὲς εἰκοσιτρεῖς στενές, λεπτὲς δαχτυλιδωτὲς γραμμὲς, πὺ ζώνουν τὸν κορμὸ τοῦ ἀγγείου καὶ τελειώνουν ψηλά στὸν ὄμο του. Πρβλ. τὸν λίγο παλαιότερο πρωτοκορινθιακὸ ἀρύβαλλο ἀπὸ τὶς Συρακοῦσες (H. Payne, PV, πίν. 5, 1) πὺ ἔχει εἰκοσιμιά γραμμὲς καὶ ἐπάνω στὸν ὄμο «ἄστρο» καμωμένο ἀπὸ τέσσαρα γραμμωτὰ τρίγωνα ἢ τὸν ἀρύβαλλο σὲ ἰδιωτικὴ συλλογὴ (R. Lullies, Eine Sammlung Griech. Kleinkunst, München 1955, 18 ἀριθ. 32 εἰκ. 13, 32) μὲ ἄστρο στὸν ὄμο, καμωμένο ἀπὸ περισσότερα τρίγωνα.

Ἐπάνω στὸν ὄμο, μέσα σὲ κύκλο, πὺ εἶναι στὴν πραγματικότητα ἡ τελευταία δαχτυλιδωτὴ γραμμὴ, ἔχουμε τρεῖς προτομὲς ἀπὸ ὄρνεα πρὸς τὰ δεξιὰ μας, βαλμένες ἀχτινωτὰ. Ἀπὸ τὸ κυρτὸ ράμφος τους κρέμεται σχηματοποιημένη ἡ λεία, σὰν τὸ γράμμα W. Οἱ προτομὲς ἀποδίδονται μὲ «γραπτὸ» περίγραμμα, πὺ συνοδεύεται ἀπὸ ἐδαφόχρωμο (ἄβαφο) ἐσωτερικὸ (ausgesparte Innenzeichnung) καὶ μὲ ἐνιαῖα βαμμένο πυρήνα (Πίν. 28 καὶ Σχεδ. 1).

Στὸ λαιμὸ τοῦ ἀγγείου ἔχουμε τρεῖς δαχτυλιδωτὲς γραμμὲς. Ἄλλους τόσους συγκεντρικοὺς κύκλους στὸν ἀποσαθρωμένο κάπως δίσκο τοῦ στομίου του, πὺ κλίνει λοξὰ πρὸς τὰ μέσα. Ἀπὸ αὐτοὺς μονάχα οἱ δυὸ διατηροῦνται καλά. Στὴ ράχη τῆς κάθετης λαβῆς ἔχουμε ἔντεκα μικρὲς ὀριζόντιες γραμμὲς, πὺ ὅσο ἀνεβαίνουν πρὸς τὸ κύρωμά της γίνονται καὶ πὺ ἐλλειψοειδεῖς (Πρβλ. Nsc. 1895, 151 εἰκ. 37, μὲ ψάρια στὸν ὄμο).

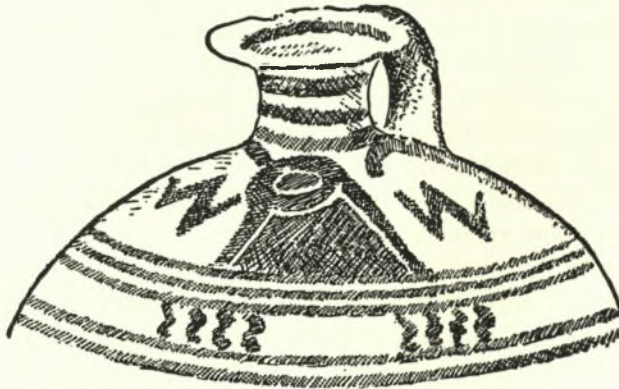
Στὴν ὑποσημείωση 1 δίνεται ἡ παλαιότερη καὶ ἀπὸ τὰ «κυμαῖα» ἀκόμη παραδείγματα μορφῆ τοῦ «πρωτοκορινθιακοῦ» ἀρυβάλλου. Γιὰ τὸ «κυμαῖο» σχῆμα τοῦ ἀρυβάλλου Θεσσαλονίκης πρβλ. τοὺς λίγο παλαιότερους τοῦ πρωτοκορινθιακοῦ: ἀπὸ τὴν Κύμη, Mon. Ant. XXII (1913) 235 κέ., εἰκ. 79, 283 πίν. 43, 8. K. Friis Johansen, Les Vases sicyoniens, 16 κέ. Ἀπὸ τὶς Συρακοῦσες (νεκρόπολη Fusco), Nsc. 1895, 337, 151 εἰκ. 37 καὶ 219. 136 εἰκ. 15. Johansen, Les Vases sicyoniens, 18, πίν. IV, 3. H. Payne, NC, πίν. I, 1. PV, πίν. 5, 1. AJA 62 (1958) 259 πίν. 56. Mon. Ant. XXV (1919), 199 κέ. εἰκ. 133a. Τὰ ἀγγεῖα αὐτὰ πηγαίνουν μαζὶ μὲ τὴν ὁμάδα τῶν ζαρκαδιῶν (Hirschkuhgruppe) τοῦ J.L. Benson (Die Geschichte der korinth. Vasen, Basel 1953, 13 ἀριθ. 2-3. Πρβλ. H. Payne,

κό Μουσείο (AE 1917, 209. BSA 35 (1934/5) 173 πίν. 40β). Πολλὰ ἀπὸ τὰ ἀγγεῖα πὺ ἀναφέρονται ἐδῶ στὴν ὑποσημ. 2 ἔχουν κόκκινο «βερνίκι».

5. Βλ. Ἐπιστ. Ἐπετ. Φιλολ. Σχολῆς τοῦ Ἀριστοτελείου Πανεπιστ. Θεσσαλονίκης, Z (1956) 107 καὶ σημ. 2.

PV, 20 και πίν. 5, 3) και πού ο Kübler (Kerameikos V1, 155) χρονολογεί λίγο πριν από το 725 π.Χ. ενώ ο Benson στο τελευταίο τέταρτο του 8ου αι. 'Ο αρύβαλλος από την νεκρόπολη του Τάραντος (Annuario 37 - 38 (1959 - 60) 8 εικ. 1α) μπορεί να προηγείται ακόμη από την ομάδα των αγγείων με προτομές (Benson, δ.π.σ. 14) και από το δικό μας αγγείο, πού ανήκουν όπωσδήποτε μέσα στο τελευταίο τέταρτο του 8ου π.Χ. αι. Νεώτερος από τα παραπάνω αγγεία είναι ο αρύβαλλος από τη Γέλα (H. Payne, NC, πίν. I, 6 - 7), πού χρονολογείται πιά στά 690 π.Χ.

Ότι ως προς τις «δαιμονικές» προτομές των όρνέων ο πρωτοαττικός τεχνίτης αντιγράφει πιστά τὰ τρία πρωτοκορινθιακά αγγεία (αρυβάλλους) τής πρώιμης πρωτοκορινθιακής ομάδας 1 με τις προτομές όρνέων (Vogelprotomengruppe του Benson δ.π., σ. 14,3) είναι άμέσως όλοφάνερο (Σχεδ. 2).



Σχεδ. 2. Mon. Ant. XXII, Πίν. XLIII,3

Άπό τὰ τρία ως τώρα γνωστά παραδείγματα τής ομάδας εκείνης, στά ύπ' αριθ. 1 και 2 (για τὸ ύπ' αριθ. 1, Νεαπόλεως βλ. τώρα και Kübler, Kerameikos V1, 155, όπου χρονολογείται ίσως λίγο ψηλά πριν από τὸ 725 π.Χ., για τὸ ύπ' αριθ. 2, Μονάχου βλ. τώρα και CV München 3, πίν. 142, 9, όπου αναφέρεται και τὸ ύπ' αριθ. 3, Νεαπόλεως) οί προτομές των όρνέων πού είναι περισσότερες από τρεις, βρίσκονται στη ζώνη τής σφαιρικής κοιλιάς τους. Στο ύπ' αριθ. 3 όμως και τρεις είναι και επάνω στον ώμο βρίσκονται, όπως ακριβώς και στο δικό μας αγγείο. Και σ'αυτό πάλι τὰ «γράμματα» W δέν κρέμονται από τὸ ράμφος, αλλά είναι σκόρπια στο έδαφος (έδῶ Σχεδ. 2), όπως σὲ ένα άλλο λίγο παλαιότερο αγγείο (Pfuhl, MuZ, πίν. 7, 28) έχουμε ανάμεσα σὲ γραμμοτά τρίγωνα τὸ «γράμμα» Μ. Άκόμη και στά τρία αγγεία οί προτομές κατευθύνονται πρὸς τὰ ἀριστερά μας, ενώ στο δικό μας πρὸς τὰ δεξιά μας.

Και οί μελανόμορφες προτομές από γρύπες τής ύπ' αριθ. 142 οίνοχόης από τὸν Άετὸ (Ίθάκη), πού ο Benson (δ.π.σ. 14 και 131) προσγράφει στην ίδια ομάδα των αγγείων με προτομές από όρνεα, είναι ακόμη μιὰ πρώιμη πρωτοκορινθιακή 2 δημιουργία, παρ'όλο πού έχουμε πιά σ' αὐτὲς μερικές φειδωλές, ἐγχάρακτες λεπτομέρειες και κάποια «διακοσμητικὴν αἴσθηση» (Benson, δ.π.σ. 131, αριθ. 1144).

Μὲ τὴ δημιουργία τοῦ ζωγράφου τής ομάδας των αγγείων με προτομές από όρνεα συγγενεύει ακόμη και ἡ παράσταση προτομῆς πουλιοῦ και πτήσης συνάμα, σὲ «συνί-ζηση», στὸν κομματιασμένο αρυβάλλο αριθ. 235 πάλι από τὸν Άετὸ (BSA 43 (1948) 50

κέ. εικ. 35 και πίν. 13), που ο Benson (δ.π. σ. 131 αριθ.1152) χαρακτηρίζει ακόμη ως πρώιμη πρωτοκορινθιακή.

Το θέμα, προτομές δρνέων και ή τεχνική του, παρουσιάζεται στον ὄμο μιᾶς «μικκύλης» ραμφόστομης οἰνοχόης τοῦ Μουσείου Χανίων, που προέρχεται κατὰ πᾶσαν πιθανότητα ἀπὸ τὴ νεκρόπολη τῆς Κυδωνίας (Forschungen auf Kreta 1942, 1951, 79,5 και πίν. 52, 1. CV München 3, στὸν πίν. 142, 9). Εἶναι κρῖμα που ἡ «ὑστατη μινωική» αὐτὴ οἰνοχόη δὲν μπορεῖ νὰ χρονολογηθῆ με ἀκρίβεια. Δὲ φαίνεται ὅμως πὼς μπορεῖ και νὰ προηγήται χρονικὰ ἀπὸ τὴν πρωτοκορινθιακὴ ομάδα τῶν ἀγγείων με προτομές ἀπὸ ὄρνεα. Ἔτσι δὲν μπορεῖ, ὅπως φαίνεται, νὰ συνάψη κανεῖς με τὴν κρητικὴ τέχνη (βλ. και σημ. 1) τὴν ἀναμφισβήτητη ἐξάρτηση τοῦ θέματος ἀπὸ τὴ μνημειώδη ζωγραφικὴ. Θὰ πρέπει ὡστόσο νὰ μὴν παραλείψη κανεῖς νὰ σχετίση τὴν παράσταση τῆς οἰνοχόης με τὴν παράσταση ἑνὸς ἄλλου ἀγγείου τοῦ ἴδιου Μουσείου (Forschungen auf Kreta, σ. 75, πίν. 3, 1, 50. 740), ὅπου οἱ ἀλλεπάλληλες σειρὲς ἀπὸ 7, 7 και 9 πουλιά, ἔχουν ἀκόμη κάτι ἀπὸ τὴ μινωικὴ φυσιοκρατία!

Πρωτοκορινθιακὴ ἐπίδραση θὰ πρέπει νὰ δῆ κανεῖς ἀκόμη και στὸν κυκλαδικὸ (;) ἀρύβαλλο στὴ Θῆρα (Pfuhl, AM 28 (1903), Beil. 33, 14. Φωτογραφία Γερμανικοῦ Ἄρχ. Ἰνστιτούτου Ἀθηνῶν K 41, αριθ. 885), ὅπου ὡστόσο ἡ πηγαία κορινθιακὴ δημιουργία δὲν ἀποδίδεται με τὴν ἴδια πρωτοαττικὴ «ἀκρίβεια», ὅπως στὸ δικὸ μας ἀγγεῖο. Τὸ ἴδιο ἰσχύει και γιὰ τὶς προτομές ἀπὸ λεοντάρια, τέρατα και ἄλογα τῶν διαφόρων κυκλαδικῶν ἐργαστηρίων (Délös, XV, πίν. XXIII, 11a-β, XXIV, 11c. Délös, XVII, πίν. XXIX 6 και 10), ἂν ἐξαιρέση φυσικὰ κανεῖς γιὰ τὴν ὑψηλὴ ποιότητά τους τὰ λαμπρὰ «παριανὰ» παραδείγματα (Délös, XVII, πίν. XVa-β, XVIII, group C, αριθ. 1 κέ.).

Τὰ δυὸ μεγάλα καλλιτεχνικὰ κέντρα, ἡ Ἀθήνα και ἡ Κόρινθος, ἀκολουθοῦν στὰ γεωμετρικὰ χρόνια δυὸ διαφορετικοὺς δρόμους. Ἡ ἀττικὴ ἀγγειογραφία, ἂν και χαρακτηρίζεται ἀπὸ μιὰ κίνηση και μιὰ πολυχρωμία (Buschor, Gr. Vasen, 18 κέ. και εικ. 12 - 17. Rumpf, MuZ, 25 κέ. Benson, δ.π. 66 και 81), ἐπιμένει ἀκόμη στὴν ὑποταγὴ τῆς παράστασης τοῦ ἀνθρώπου και γενικὰ τῆς ζωῆς μέσα στὸ πλαίσιο τῆς συνολικὰ γεωμετρικῆς διακόσμησης και ὅταν ἀκόμη πρὸς τὸ τέλος τοῦ 8ου αἰ. παίρνουν οἱ μορφὲς ὄλο και περισσότερο «μένους». Ἡ γεωμετρικὴ παράσταση, εἴτε γιὰ τὴν «ἐνορατικὴ» ἀπόδοση τοῦ γύρω κόσμου πρόκειται, εἴτε γιὰ τὸ ἀφηρημένο και στὴ σύλληψή του κόσμημα, εἶναι ὡστόσο ἀπλῶς μιὰ ἐπιφάνεια.

Ἀντίθετα με τὴν ἀττικὴ, ἡ κορινθιακὴ γεωμετρικὴ διακοσμητικὴ εἶναι λίγο «θλαστή», τσακιστὴ (Buschor, Gr. Vasen, εικ. 23-34· Benson, δ.π.σ. 66) και σ'αὐτὸ ὀφείλεται ἡ ξεχωριστὴ ἀγάπη τῶν ἐργαστηρίων τῆς γιὰ τὴν ἀπλὴ, γραμμωτὴ διακόσμηση, τόσο στὰ μεγαλύτερα σχήματα ὅσο και στὰ «μικκύλα» προϊόντα τους.

Ἡ πρωτοκορινθιακὴ παράσταση ὅμως και μαζί τῆς ὕστερα και κάθε σύγχρονη κατὰ τόπους δημιουργία (κρητικὴ, κυκλαδικὴ, ἀττικὴ) παίρνει μιὰν ἀληθοφανῆ σωματικότητα (F. Matz, Griech. Kunst I, 214). Ἡ σωματικότητα αὐτὴ εἶναι τὸ φανέρωμα και τὸ ἀποτέλεσμα μιᾶς ἀλλαγῆς, τῆς γέννησης δηλ. τῆς μνημειώδους ζωγραφικῆς, που ὁ Πλίνιος τὴν προσγράφει στοὺς Κορινθίους και κανεῖς πιά σήμερα δὲν ἀμφιβάλλει γιὰ τὴν ἀλήθεια τῆς πληροφορίας του (Rumpf, MuZ, 32 κέ. και σημ. 6. Benson, δ.π. σ. 65 κέ. 81 κέ.).

Ὁ σωματικὸς ὄγκος και ἡ ἐκφραστικότητα εἶναι τὸ γνώρισμα και ἄλλων πρώιμων πρωτοκορινθιακῶν ἀγγείων, ἀλλὰ κυρίως τῶν ἀγγείων τῆς ομάδας με προτομές ἀπὸ ὄρνεα, που θὰ πρέπει οἱ κεραμεῖς νὰ τὰ χρωστοῦν στὴν παρόρμησή τους ἀπὸ τὴ μνη-

μειώδη ζωγραφική. Ἡ καλλιτεχνική δημιουργία ἔρχεται τώρα, γύρω στις ἀρχές τοῦ τελευταίου τετάρτου τοῦ 8ου αἰ., σὲ μιὰ δλοκληρωμένη ἀντιπαράσταση τοῦ ὑποκειμένου μὲ τὸν γύρω κόσμο. Ἀλλοιώτικα δὲν μπορεῖ νὰ ἐρμηνευθῆ ἡ «δαιμονική» ἐκφραστικότητα τῶν μορφῶν τῆς ἐποχῆς αὐτῆς, ποῦ μὲ τὸν καιρὸ θὰ τῆ διαδεχθῆ μιὰ «πὺό ρέουσα κινητικότητα» τοῦ σχεδίου.

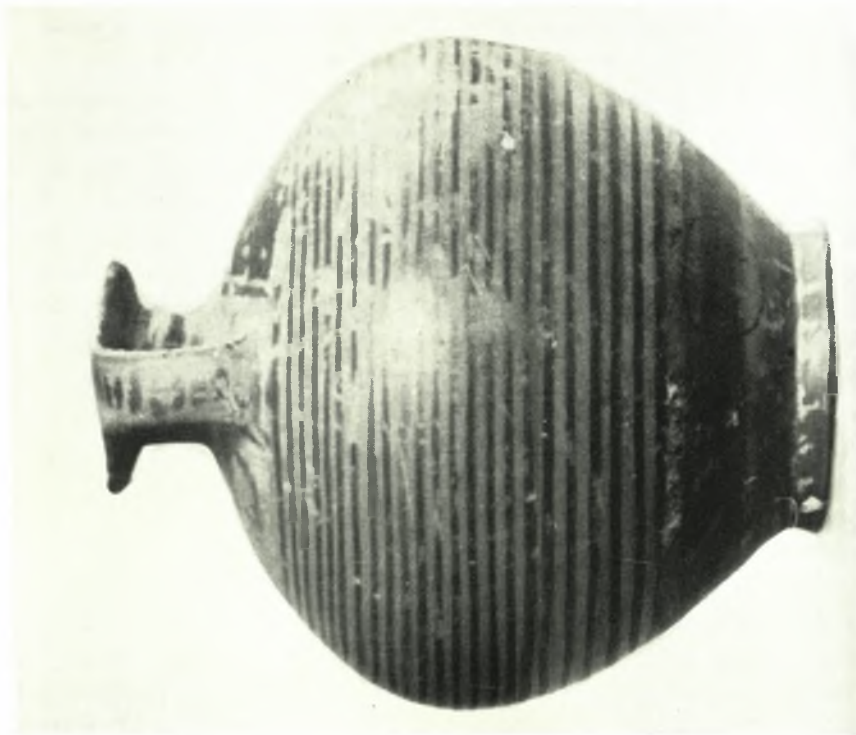
Ἡ τελευταία αὐτῆ φάση δὲν παρουσιάζεται ἀκόμη στὴν ομάδα τῶν ἀγγείων ποῦ θὰ πρέπει νὰ ἔχη ὑπόψη του τὸ δικό μας, ἀπὸ τὸ ὁποῖο λείπει ἀκόμη ὀλότελα καὶ τὸ κόσμημα, λείπει δηλ. ἡ διακοσμητικὴ πιά διάθεση. Καὶ ἡ λιτὴ ἀπ' τὴν ἄλλη μεριά παράσταση τῆς προτομῆς τοῦ ὄρνέου εἶναι ἀπομονωμένη στὴ μνημειώδη τόλμη της, ὅπως ἀπουσιάζει ἀκόμη ἀπ' αὐτὴν καὶ ἡ μελανόμορφη τεχνικὴ τῆς πρώιμης πρωτοκορινθιακῆς 2 φάσης (Kübler, *Altatt. Mal.* 15).

Οἱ προτομὲς τῶν ὄρνέων τοῦ ἀρβύλλου Θεσσαλονίκης στέκουν ἔτσι καὶ μέσα στὴν πρωτοαττικὴ ἀγγειογραφία σὰ λαμπρά παραδείγματα «πρωταρχικῆς» σημασίας, γιατί γενικὰ ἡ παράσταση τοῦ ὄρνέου συνεχίζει ἀκόμη τὴ γεωμετρικὴ σιλουέττα τοῦ πουλιοῦ. Μονάχα τὰ λίγο νεώτερα ὀλόσωμα πουλιά (700 π.Χ.) τοῦ ζωγράφου τῶν γυῶν (Wulture painter τοῦ Cook, *BSA* 42(1947), 139 κέ. εἰκ. 2) στὶς δύο ὑψίποδες φιάλες καὶ σὲ ἓνα πῶμα στὸ Λοῦβρο (ποῦ ἡ J.M. Davison, *Attic Geometr. Workshops*, XI *Yale Class. Stud.*, 1961, 53 κέ. καὶ 149 κέ. δὲν τὶς ἐνσωμάτωσε στὸ ἴδιο ἐργαστήρι) καὶ κυρίως ὁ ἀετὸς (;) ἢ γύπας⁶ στὸ ὄστρακο ἀριθ. 155 ἀπὸ τὴ βάση τοῦ κρατήρα C στὸ Mainz (Hampe, *Ein frühattischer Grabfund*, σ. 24, 36, 55, 79 καὶ πίν. 23, 3), τοῦ μεγαλόπνοου ζωγράφου N, μᾶς δείχνουν στὴν τελευταία δεκαετία τοῦ 8ου π.Χ. αἰ. τὴν «εὐφορία» τοῦ πρωτοκορινθιακοῦ σπόρου ποῦ ἔπεσε λίγο πρὶν στὴν ἀττικὴ γῆ.

Πανεπιστήμιο Θεσσαλονίκης

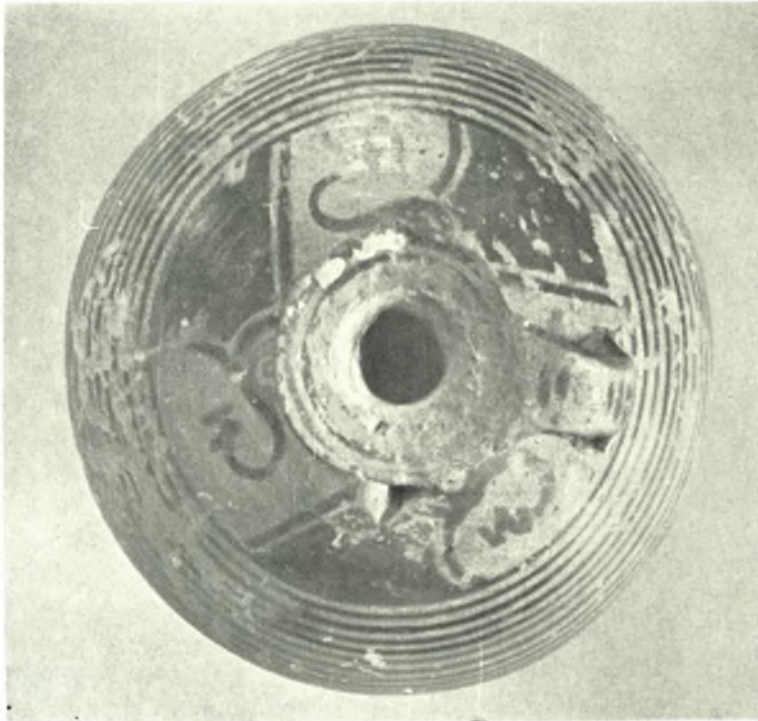
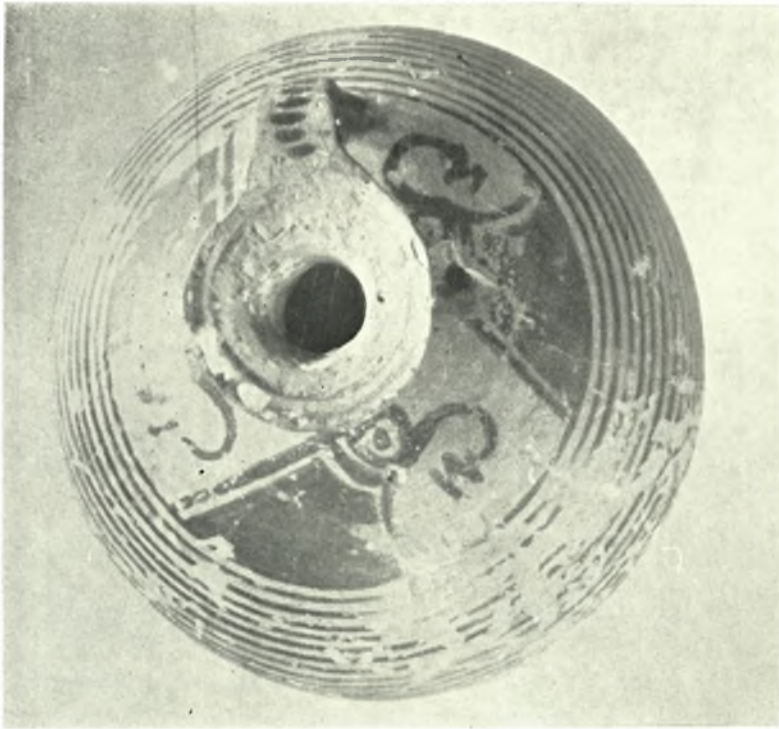
Γ. ΜΠΑΚΑΛΑΚΗΣ

6. Γιά τὰ ὄρνεα καὶ τὴν ἐρμηνεία τους ὡς γύπες βλ. Hampe, ὁ.π., σ. 85. Γιά τὴν παράσταση γενικὰ τῶν πουλιῶν βλ. Claus Krüger, *Der fliegende Vogel in der antiken Kunst bis zur klass. Zeit*, *Diss. Münster* 1940, 49 κέ. πίν. 12 κέ.



α-β. Πρωτοαττικός ἀρύβαλλος (Συλλογή Σπουδαστηρίου Ἱστορίας τῆς Τέχνης τοῦ Πανεπιστημίου Θεσσαλονίκης)

Γ. ΜΠΑΚΑΛΛΑΚΗΣ



α - β. Πρωτοαττικός ἀρύβαλλος (Συλλογή Σπουδαστηρίου Ἱστορίας τῆς Τέχνης τοῦ Πανεπιστημίου Θεσσαλονίκης)

Γ. ΜΠΑΚΑΛΑΚΗΣ



Ἄρυβαλλος Μουσείου Μονάχου ἀρ. 651

Γ. ΜΠΑΚΑΛΑΚΗΣ