

## ΝΕΩΤΕΡΑΙ ΕΡΕΥΝΑΙ ΕΝ ΑΙΪΩ ΤΙΤΩ ΤΗΣ ΓΟΥΡΤΥΝΗΣ

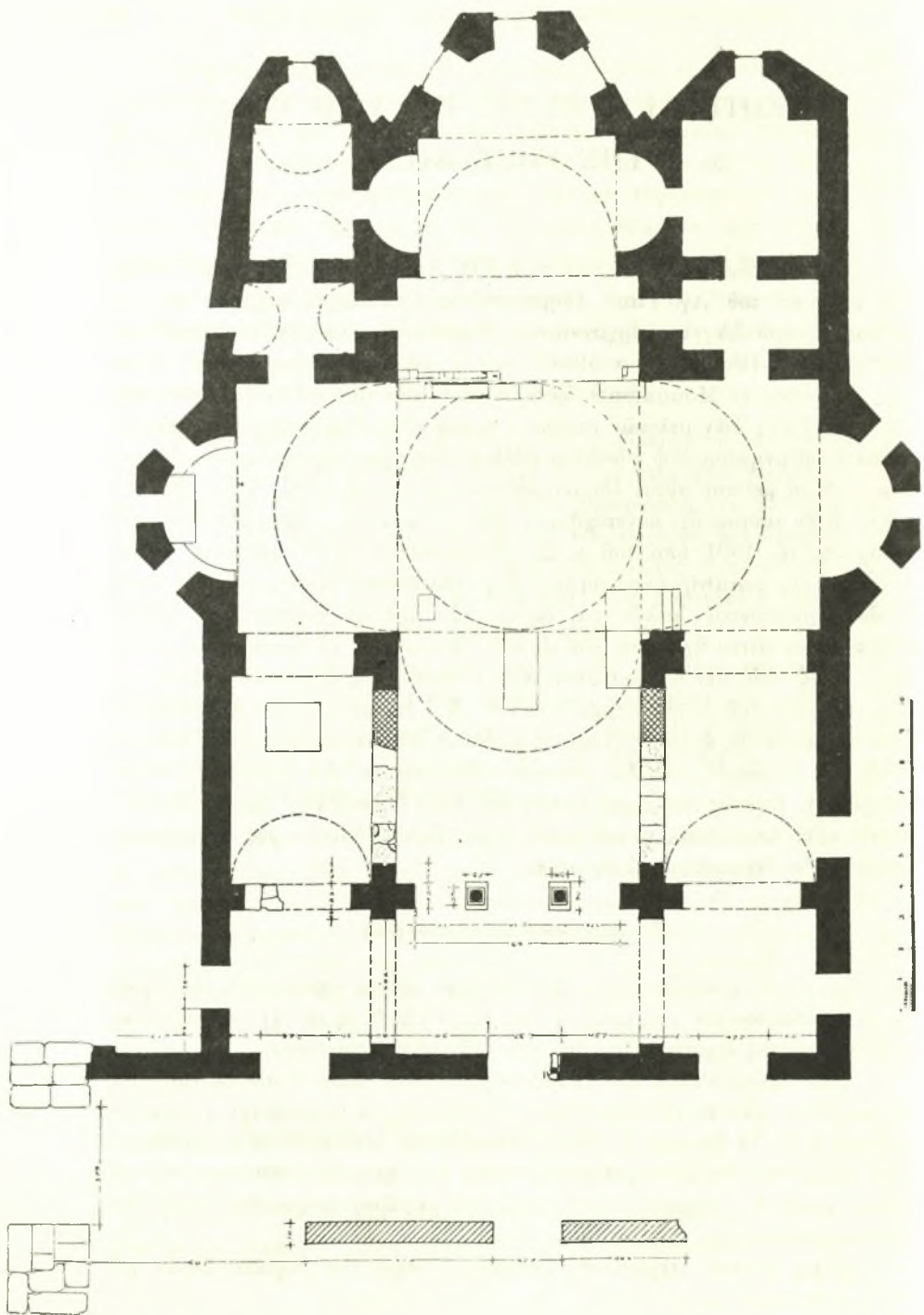
Περὶ τοῦ ἀξιολογωτάτου τῶν ἐν Κρήτῃ Χριστιανικῶν μνημείων, τοῦ ἐν Γουρτύνῃ ναοῦ τοῦ Ἀγ. Τίτου, ἐδημοσιεύθησαν δύο μέχρι σήμερον τεχνικαὶ μελέται, ἡ τοῦ Ἀγγλοῦ ἀρχιτέκτονος Theodore Fyfe ἐν Architectural Review 1907 (Vol. XXII σ. 59-67) καὶ ἡ τοῦ Ἰταλοῦ ἀρχαιολόγου Giuseppe Gerola ἐν Monumenti Veneti nell'isola di Creta (Vol. Secondo 1908 σελ. 25 ἔ.). Τῶν μελετῶν τούτων ἡ πρώτη εἶναι ἀκριβεστέρα ὡς πρὸς τὴν κάτοψιν τοῦ μνημείου ἐν ᾧ ἡ δευτέρα, μᾶλλον πρόχειρος, περιέχει τινὰ σφάλματα. Καίτοι δ' αἱ μελέται αὗται ἐδημοσιεύθησαν ἡ μὲν τῷ 1907, ἡ δὲ τῷ 1908 φαίνεται ἐν τούτοις ὅτι συνετάχθησαν πρὸ τῆς τελικῆς ἀνασκαφῆς τοῦ ναοῦ γενομένης τῷ 1901 ὑπὸ τοῦ κ. Στ. Ξανθουδίδου, διότι οὐδεμίαν μνείαν ποιοῦνται τῶν κατὰ τὴν ἀνασκαφὴν ταύτην εὐρεθέντων νέων μερῶν τοῦ ναοῦ, ἢ τῶν ἀρχιτεκτονικῶν μελῶν καὶ δὴ καὶ τῶν πολλῶν γλυπτῶν καὶ χαλκῶν ἀντικειμένων, ἅτινα ἤχθησαν τότε εἰς φῶς. Ἐπειδὴ δὲ τὰ εἰρημένα νέα ταῦτα στοιχεῖα ἀφ' ἑνὸς μὲν διαφωτίζουν πολλὰ σημεῖα τῆς ἀρχιτεκτονικῆς καὶ τῆς διακοσμῆσεως τοῦ ναοῦ, συμβάλλουσι δ' ἀφ' ἑτέρου εἰς τὸν ἀκριβέστερον προσδιορισμὸν τῆς ἀμφισβητουμένης χρονολογίας ἀνεγέρσεως αὐτοῦ, ἐνόμισα καλὸν νὰ παράσχω ἐνταῦθα σύντομον περιγραφὴν τῶν νεωτέρων τούτων εὐρημάτων, εὐγενῶς παραχωρηθέντων μοι πρὸς δημοσίευσιν παρὰ τοῦ ἀνευρόντος αὐτὰ διαπρεποῦς συναδέλφου κ. Στ. Ξανθουδίδου, πρὸς ὃν ἐκφράζω καὶ ἐνταῦθα θερμοτάτας εὐχαριστίας.

### *Α' Ἀρχιτεκτονικὰ στοιχεῖα.*

Διὰ τῶν ἀνασκαφῶν τοῦ κ. Ξανθουδίδου, αἰτίνες ἀπεκάλυψαν ὀλόκληρον σχεδὸν τὸ ἔσωτερικὸν τοῦ ναοῦ ἡ ὑπὸ τοῦ Fyfe (ἔ. ἀ. εἰκ. 1) παρασχεθεῖσα ἀκριβῆς κάτοψις συμπληροῦται διὰ τῶν ἑξῆς νέων στοιχείων:

1) Δι' ἐξωνάρθηκος (εἰκ. 1) ἐκτεινομένου καθ' ὅλον τὸ πλάτος τοῦ ναοῦ καὶ φέροντος μίαν ἐν τῷ μέσῳ θύραν, ἣς σφίζεται τὸ μαρμάρινον κατώφλιον πλάτους 2.25. Ὁ ἐξωνάρθηξ οὗτος κατεσκευάσθη ἀναμφιβόλως εἰς μεταγενεστέρους χρόνους, ὡς μαρτυρεῖ ἡ τοιχοδομία του, ἥτις εἶναι διάφορος τῆς τοῦ λοιποῦ ναοῦ, ἅτε κατεσκευασμένη οὐχὶ διὰ μεγάλων πωρολίθων, ἀλλὰ διὰ πλίνθων διαστάσεων 0.50×0.50 μ.

2) Διὰ πύργου τετραγώνου ἐκτισμένου παρὰ τὴν βορείαν ἄκραν τοῦ



Εικ. 1. Κάτοψις του ναού του Ἁγ. Τίτου.

ἐξωνάρθηκος διὰ μεγάλων κανονικῶν λίθων (εἰκ. 1) προωρισμένου δὲ πιθανῶς ὡς κλιμακοστασίου διὰ τὴν κλίμακα ἀνόδου εἰς τὸν γυναικωνίτην.

3) Δι' αἰθρίου πλακοστρώτου, ἐν ᾧ διετηρήθη καὶ μικρὸν τμήμα τῆς φιάλης μετὰ τοῦ ὄχετοῦ αὐτῆς.

4) Διὰ τριβήλου, ἴτοι δύο κίωνων τοποθετημένων ἀπέναντι τῆς μέσης πύλης τοῦ νάρθηκος, παρὰ τοὺς πεσσούς (εἰκ. 1). Τῶν κίωνων τούτων εὐρέθησαν κατὰ χώραν αἱ μετὰ πλίνθου ἰωνικαὶ βάσεις ἀπέχουσαι τοῦ μὲν γειτονικοῦ πεσοῦ 1.76, ἀπ' ἀλλήλων δὲ 2.36. Παρὰ τὰς βάσεις δὲ ταύτας εὐρέθησαν



Εἰκ. 2. Οἱ κίονες τοῦ τριβήλου ἀπὸ ΝΑ.

ἐρριμμένοι κορμοὶ μαρμάρينوι, ὁ μὲν ἀκέραιος ὕψους 2.88, ὁ δὲ τεθραυσμένος. Εἶναι δ' οἱ κορμοὶ οὗτοι ἀρράβδωτοι καὶ φέρουσιν ἑλαφρὰν ἔντασιν. Ἐπὶ τοῦ ἐξ αὐτῶν δ' ἀκέραιου, ὅστις ἀργότερον ἀνεστηλώθη ἐπὶ τῆς ἀρχικῆς του βάσεως (δρα εἰκ. 2) εἶναι κεχαραγμένος ἰσοσκελῆς σταυρὸς βαίνων ἐπὶ σφαιρας τῇ μεσολαβήσει μακροῦ στελέχους, ὡς συνηθίζετο κατὰ τοὺς παλαιοχριστιανικοὺς χρόνους<sup>1</sup> (εἰκ. 3).

Τῶν κίωνων τοῦ τριβήλου διεσώθησαν καὶ τὰ κιονόκρανα. Εἶναι δὲ ταῦτα ἰωνικὰ ἐκπεφυλισμένα φέροντα ἀντὶ ἔχινου ἀμυγδαλόσχημον «φὸν» μετὰ φύλλων, ἐκατέρωθεν τοῦ ὁποίου ἐκπηδῶσιν ἕλικες ἔχουσαι τὸ προσκε-

<sup>1</sup> Ἔτερα σταυρικά χαράγματα εὑρηνται καὶ ἐπὶ τῶν λίθων τοῦ γειτονικοῦ βορείου πεσοῦ τοῦ τριβήλου.



φάλαιον κεκαλυμμένον διὰ φυλλώματος (εἰκ. 3). Ὑπεράνω δὲ τοῦ ἰωνικοῦ κιονοκράνου προβάλλει μέγα καὶ ὑψηλὸν ἐπίθημα φέρον ἐπὶ τῆς στενῆς, ἧτοι τῆς πρὸς τὸν ναὸν βλεπούσης πλευρᾶς αὐτοῦ, ἀνάγλυπτον κύκλον διαμέτρου 0.175 περιβάλλοντα σταυροειδῆς μονογράφημα παριστάμενον ἐν τῇ παραπλευρῶς εἰκόνι. Τὸ συμπλήρωμα τοῦτο ἐδημοσιεύθη πρὸ ἐτῶν ὑπὸ τοῦ κ. Ξανθοῦδίδου<sup>1</sup>, ἀνεγνώσθη δὲ μετ' ἀμφιβολίας ΤΟΥ ΒΕΝΑ. Νομίζω ὅτι ὀρθότερα εἶναι ἢ ἀνάγνωσις ΤΟΥ ΒΙΝΚΑΣ. Ἡ ἐκ τοῦ λατινικοῦ ληφθεῖσα «ἀνευφημία» αὕτη ἦτο λίαν ἐν χρήσει κατὰ τοὺς βυζαντινοὺς χρόνους, εἰς τε τὴν ἀλλήν καὶ τὴν ἐκκλησίαν, ὡς μαρτυρεῖ ὁ Κ. Πορφυρογέννητος ἐν τῷ περὶ Βασιλείου τάξεως<sup>2</sup>. Ἡ αὕτη δ' ἄλλως τε, ὀλογράφως μάλιστα γεγραμμένη, ἀπαντᾷ καὶ ἐν ἄλλῃ χριστιανικῇ ἐπιγραφῇ, ἕξ αὐτῆς τῆς Γορτύνης, δημοσιευθεῖσα ὑπὸ Halbherr<sup>3</sup> † Κωνσταντῖνε Ἀὔγουστε, τοῦ βίνκας».

Εἰς τίνα δ' ἀπευθύνεται ἢ ἐπὶ τῶν κιονοκράνων «ἀνευφημία» δὲν γνωρίζομεν. Πιθανῶς εἰς τὸν μέγαν Ἰουστινιανὸν εἰς ἀνάμνησιν τῆς κατὰ τὴν στάσιν τοῦ «νίκα» νίκης του<sup>4</sup>.

Ὁ τύπος τῶν ἰωνιζόντων μεθ' ὑψηλοῦ ἐπιθήματος κιονοκράνων δημιουργηθεὶς ἤδη ἀπὸ τοῦ 5<sup>ου</sup> αἰῶνος διετηρήθη ἐν χρήσει μέχρι τοῦ 9<sup>ου</sup> καὶ τοῦ 10<sup>ου</sup>,<sup>5</sup> ὥστε δὲν δύναται νὰ χρησιμεύσῃ ἡμῖν πρὸς ἀκριβεστέραν χρονολόγησιν τοῦ ναοῦ. Σπουδαιότεραν ἔνδειξιν ἀρχαιότητος παρέχει μᾶλλον ἢ παρουσία τοῦ ἐπὶ τοῦ κορμοῦ τοῦ κίονος γεγλυμένου σταυροῦ, ὅστις ἀναβιβάζει τὸν κίονα τοῦτον πέραν τοῦ 600 μ. Χ.

Πλήν ὅμως τῆς κιονοστοιχίας τοῦ τριβήλου ὑπῆρχον ἐν τῷ ναῷ τοῦ Ἁγ. Τίτου καὶ δύο ἄλλαι κιονοστοιχίαι ἑκατέρωθεν αὐτοῦ τεταγμέναι. Τοῦτο συναγῶ ἐκ τῆς ὑπάρξεως στυλοβατῶν ἐκτεινομένων ἑκατέρωθεν τοῦ τριβήλου, ἀπὸ τῶν πεσσῶν αὐτοῦ μέχρι τῶν κεντρικῶν πεσσῶν, τῶν ἀνεχόντων τὸν τροῦλλον (εἰκ. 1 καὶ 2). Οἱ στυλοβάται οὗτοι καλύπτονται σήμερον ἐν μέρει ὑπὸ τμημάτων τοίχων, οἵτινες, λόγῳ τῆς εὐτελοῦς οἰκοδομίας των, ἀποδεικνύονται εὐχερῶς ὡς μεταγενέστεροι, εἶναι δ' ἀπορίας ἄξιον πῶς ὁ κ. Gerola ἐσημείωσεν αὐτοὺς ἐν τῇ κατοίπῃ του ὡς ἀρχαίους<sup>6</sup>. Οἱ κάτωθεν λοιπὸν τῶν τοίχων τούτων στυλοβάται ἀποτελούμενοι ἐκ πλακῶν πορφύρεων καὶ μαρμαρίνων ἐσημάτιζον τὴν ἀνωτάτην στρωσίν τοῦ θεμελίου τῶν κιονοστοιχιῶν. Ἡ ἀλλαγὴ

<sup>1</sup> Ἀθηνᾶ, τόμ. XV σελ. 126.

<sup>2</sup> Ἐκδ. Βόννης I κεφ. 76.

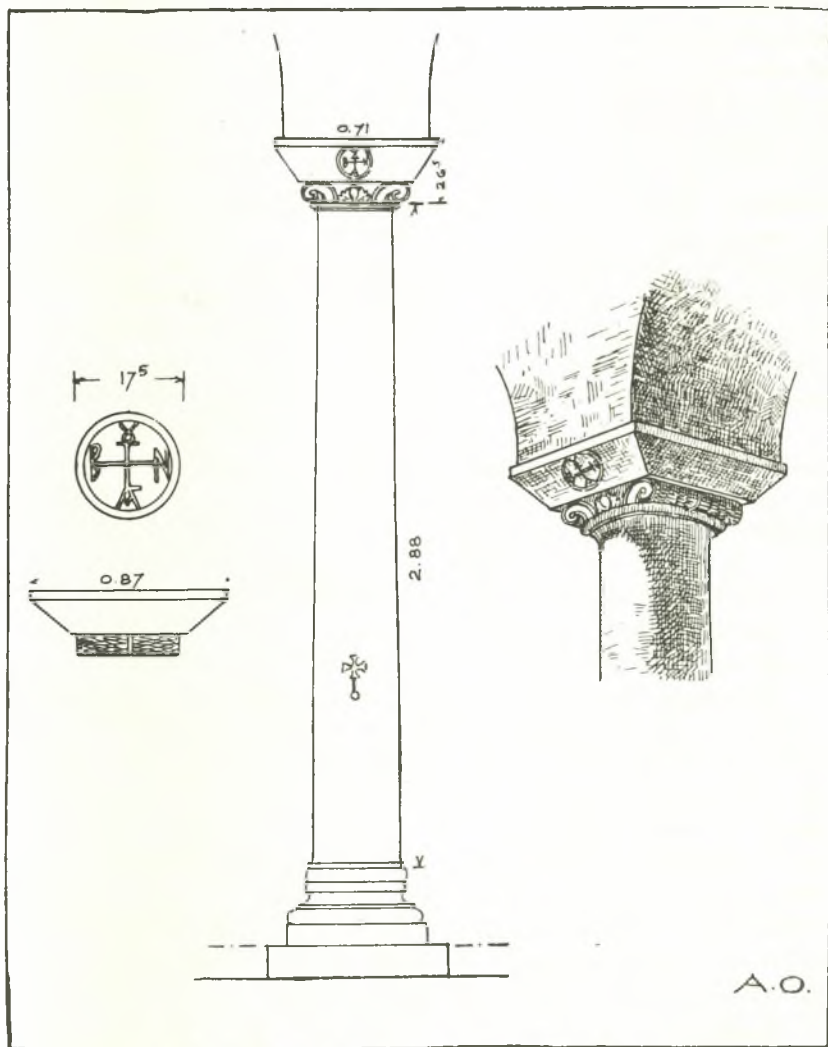
<sup>3</sup> American Journal of Archaeology 1898, 90.

<sup>4</sup> Εἰς ἐπίσκοπον δύσκολον φαίνεται νὰ ἀπευθύνεται ἐν τῷ ναῷ ἡ ἀνευφημία «τοῦ βίνκας». Σνηθέστερον εἰς τοῦτον γράφεται «Πολλὰ τὰ ἔτη» ὡς ἐξ ἐπιγραφῆς τῆς αὐτῆς Γορτύνης μανθάνομεν. Halbherr, Amer. Journ. of Archaeology 1897, 175.

<sup>5</sup> Laurent, Delphes chrétien ἐν BCH 1899 σελ. 233.

<sup>6</sup> Monumenti Veneti εἰκ. 10. Ἐν σ. 34 σημ. 1 λέγεται ἐν τούτοις: La nostra pianta non tiene conto se non delle muraglie appartenenti al tempio nella sua forma originale.

τοῦ ὑλικοῦ τῶν πλακῶν δεικνύει, ὅτι ὅπου ὑπάρχουσι κανονικαὶ λίθιναι ἢ μαρμάριναι βάσεις ἴστατο ὑπεράνω κίων. Ἐπειδὴ δ' ἔχομεν δύο τοιαύτας πλάκας εἰς ἑκάτερον στυλοβάτην, ἔπεται ὅτι θὰ ὑπῆρχον καὶ ἀνά δύο κίονες εἰς



Εἰκ. 3. Λεπτομέρεια τοῦ κίονος τοῦ τριβήλου.

τὰς ἑκατέρωθεν τοῦ τριβήλου κιονοστοιχίας. Ἀλλὰ καὶ ἂν ἀκόμη δὲν διετηροῦντο οἱ περιγραφέντες στυλοβάται καὶ πάλιν ἢ ὑπαρξίς κατὰ τοὺς πεσσούς τοῦ τριβήλου παραστάδων ἰσοπλατῶν πρὸς τὰς τοῦ τριβήλου (0.82) καὶ

Ἴσον ἐξεχουσῶν (0.63,) ἀντικυρζουσῶν δὲ ὁμοίας παραστάδας προσκεκολλημένας ἐπὶ τῶν δυτικῶν πεσσῶν θὰ ἦτο, αὐτὴ καὶ μόνη, ἱκανὴ ἔνδειξις τῆς ποτε ὑπάρξεως πλευρικῶν κιονοστοιχιῶν. Εἶχον δὲ φαίνεται αἱ πλευρικαὶ αὐταὶ κιονοστοιχίαι καὶ χαμηλὸν τι θωράκιον ἢ δρυφρακτον κατὰ τὰ μετακίονια<sup>1</sup> διότι διετηρήθησαν ἐπὶ τῶν παραστάδων τῶν πεσσῶν τοῦ τριβήλου, περὶ τὸ μέσον τοῦ πάχους των, ὀρθογώνιοι ἐγκοπαὶ πρὸς τοιοῦτόν τινα σκοπὸν προωρισμένοι (εἰκ. 1). Ἐἴνε μάλιστα πιθανώτατον, ὅτι ἔχομεν καὶ τὰ κιονόκρανά τινων ἐκ τῶν πλευρικῶν τούτων κίωνων. Διότι πλὴν τῶν δύο τοῦ περιγραφέντος τύπου, ἅτινα σφύζονται περίπου ἀκέραια ἐν τῷ ναῷ τῆς Γορτύνης, δύο ἄλλα ὅμοια κιονόκρανα φέροντα τὸ αὐτὸ σταυροειδὲς μονογράφημα ἐπὶ τοῦ ἐπιθήματος των εὐρίσκονται σήμερον, καθὰ ἀναφέρει ὁ κ. Ξανθοῦδιδης<sup>2</sup>, εἰς τὴν ἐκκλησίαν τῆς Παναγίας τοῦ χωρίου Μάταλλα, εἰς ἣν θὰ μετηνέχθησαν μετὰ τὴν καταστροφὴν τοῦ Ἀγ. Τίτου ἐπελθοῦσαν πολὺ πρὸ τοῦ 1415. Ἐὰν λοιπὸν προσνειμώμεν τὰ δύο ἐν Γορτύνη κιονόκρανα εἰς τοὺς κίονας τοῦ τριβήλου, τὰ λοιπὰ δύο ἀνήκουσι κατ' ἀνάγκην εἰς τοὺς κίονας τῶν πλευρικῶν κιονοστοιχιῶν, ἀφ' οὗ οὐδαμοῦ ἀλλαχοῦ τοῦ ναοῦ δύνανται νὰ τοποθετηθῶσι.

Ἡ μετὰ τριβήλου καὶ κιονοστοιχιῶν διάταξις τοῦ ἁγίου Τίτου, ἦν εὐρίσκομεν καὶ εἰς ἄλλας σταυροσχήμες βασιλικὰς μετὰ τρούλλου τοῦ 6<sup>ου</sup> αἰῶνος καὶ ἑξῆς, ὡς π. χ. ἐν τῇ Καταπολιανῇ τῆς Πάρου<sup>3</sup> καὶ ἐν ἀγ. Εἰρήνῃ τῆς Κωνσταντινουπόλεως<sup>4</sup>, ἄγει ἡμᾶς εἰς τὸ συμπέρασμα, ὅτι καὶ ὁ ἅγιος Τίτος ἔφερεν, ὡς ἐκεῖναι, ὑπεράνω τοῦ νάρθηκος καὶ τῶν πλαγιῶν αὐτοῦ κλιτῶν γυναικωνίτην. Οὕτω δ' ἐξηγεῖται καὶ ἡ ὑπαρξις τοῦ κατὰ τὴν Β. Δ. γωνίαν τοῦ ναοῦ τετραγώνου κλιμακοστασίου, ὅπερ ἀπαντῶμεν ἐν τῇ αὐτῇ θέσει ἐν τῷ ναῷ τοῦ Κασρ - Ἰβν - Βαρδὰν<sup>5</sup> καὶ ἐν Pirdop τῆς Βουλγαρίας.<sup>5</sup>

Ὡς πρὸς δὲ τὴν τομὴν τοῦ ναοῦ, ἦν δι' ἐστιγμένων γραμμῶν ἐσχεδιάσεν ὁ Fyfe (ἔ. ἀ. εἰκ. 5) παρατηροῦμεν, ὅτι τὸ γεφυροῦν τοὺς πεσσούς τοῦ νάρθηκος μετὰ τῶν κεντρικῶν τόξων εἴνε ἀδύνατον νὰ σχηματισθῇ ὡς ἐσχεδιάσθη διότι εἰς τοσοῦτον ὕψος ὑπεράνω τῶν γεννήσεων τοῦ ὑπὲρ τὴν δυτικὴν κεραίαν τοῦ σταυροῦ κυλινδρικοῦ θόλου ἀγόμενον θὰ εἰσέδυνε εἰς τὸν θόλον καὶ θὰ ἐσχημάτιζεν εἰδὸς τι σταυροθολίου, ὅπερ ἀπιθανώτατον. Τὸ ἄτοπον τοῦτο αἴρεται ἥδη διὰ τῆς παρεμβολῆς διωρόφου κιονοστοιχίας μεταξὺ τῶν πεσσῶν. Ἐν τοιαύτῃ περιπτώσει ἀντὶ μεγάλου τόξου ζευγνύοντος τὰς παραστάδας τῶν εἰρημένων πεσσῶν θὰ ἔχομεν εἴτε τρία μικρά, εἴτε εὐθὺ ἐπιστύλιον (εἰκ. 4) στεφόμενον ὑπὸ τοῦ κατὰ τὴν γέννησιν τοῦ κυλινδρικοῦ θόλου

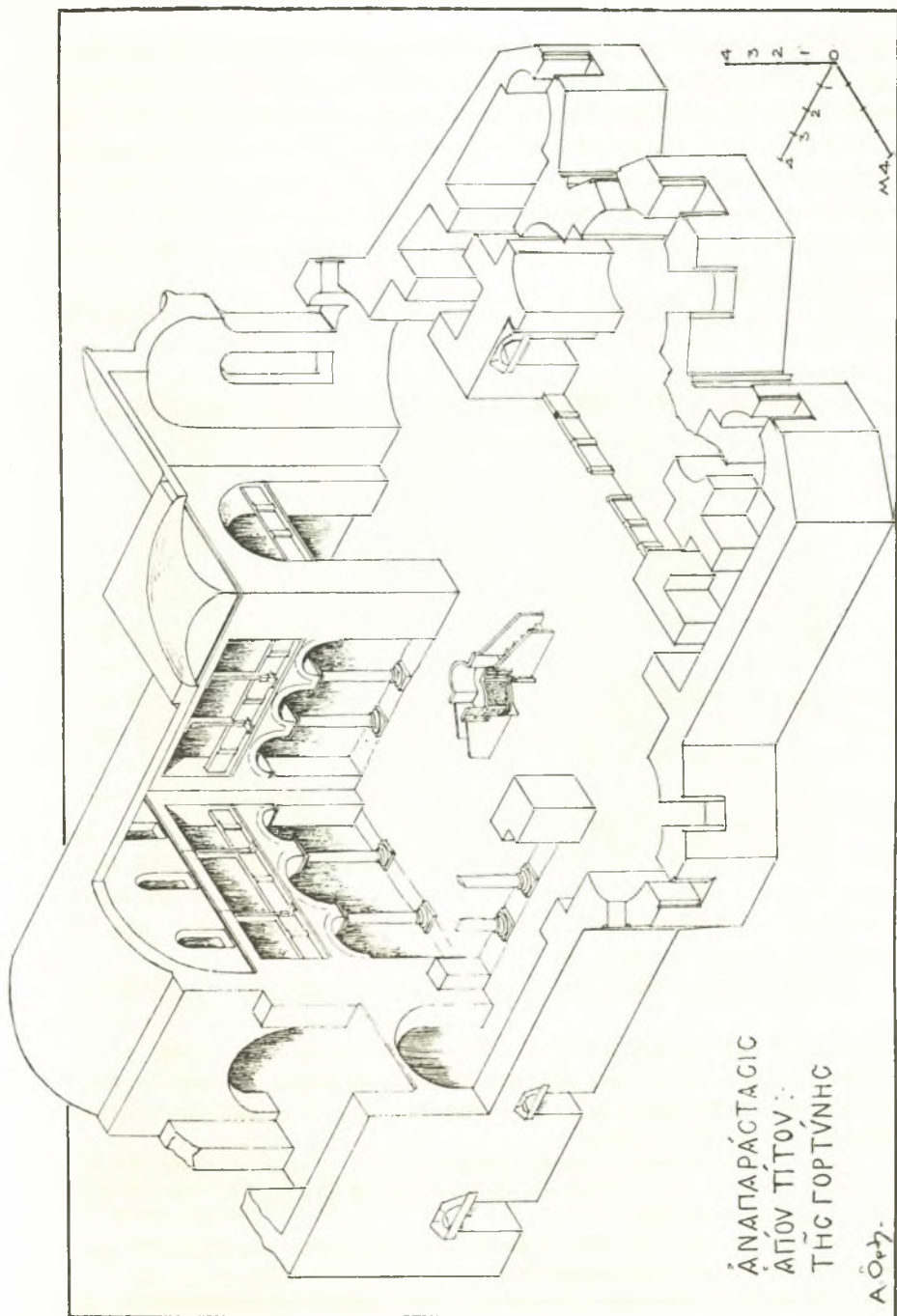
<sup>1</sup> Ἀθηνᾶ τόμ. XV σελ. 134.

<sup>2</sup> B ü h l m a n n, Die Entstehung der Kreuzkuppelkirche Ztschr. für Gesch. der Archit. 1914 σ. 4 εἰκ. 4. Hasluck and Jewell, The Church or Our Lady of the hundred doors. London 1920 πίν. 1.

<sup>3</sup> W. G e o r g e, The Church of St. Eirene Plate 1.

<sup>4</sup> B u t l e r, Northern Syria σελ. 26.

<sup>5</sup> S t r z y g o w s k i, Baukunst der Armenier εἰκ. 774.



Εικ. 4. Αναπαράσταση του ναού του άγ. Τίτου μετά του αμβωνος και του τέμπλου αυτού.



περιθέοντος τὸν ναὸν κοσμήτου, οὗτινος τὴν μορφὴν γνωρίζομεν ἐκ τοῦ ἀνατολικοῦ σκέλους τοῦ σταυροῦ, ἔνθα οὗτος διατηρεῖται καθ' ὅλην τὴν διαδρομὴν αὐτοῦ ἄρτιος. Ἡ τελευταία δ' αὕτη διάταξις ἔχει παράλληλον τὴν ἐν Καταπολιανῇ τῆς Πάρου ἐφαρμοσθεῖσαν<sup>1</sup>. Ἐκ τῶν ἄνω δὲ τούτων κιονοστοιχιῶν προέρχεται πιθανῶς καὶ κιονόκρανόν τι ἐπὶ τῆς μιᾶς τῶν ὄψεων τοῦ ὁποίου παρίστανται παγώνια ἀλληλορραμφιζόμενα, ἐν ᾧ εἰς τὸ βάθος εἰκονίζονται μετὰ μακρῶν στελεχῶν τὰ τόσον ἀγαπητὰ εἰς τὴν παλαιοχριστιανικὴν τέχνην κρινοειδῆ τρίφυλλα.

Μετὰ τὴν ἐξακριβῶσιν τῆς διατάξεως τοῦ δυτικοῦ σκέλους τοῦ σταυροῦ ὑπολείπεται νὰ καθορισθῇ καὶ ποίαν βαθμίδα κατέχει ἐν τῇ ἐξελευκτικῇ κλίμακί τῆς ἀρχιτεκτονικῆς τῶν ναῶν ὁ τύπος τοῦ Ἄγ. Τίτου. Πρὶν ἢ ὅμως προβῶμεν εἰς τοῦτο εἶναι ἀνάγκη νὰ χρονολογήσωμεν τὸν ναὸν ἀσφαλέστερον<sup>2</sup>, τοῦθ' ὅπερ θὰ ἐπιτύχωμεν διὰ τῆς ἐξετάσεως τῶν ἐν αὐτῷ εὐρεθέντων γλυπτῶν καὶ χαλκῶν ἀντικειμένων, εἰς ἣν καὶ μεταβαίνομεν.

### *Β'. Τὰ γλυπτά.*

Τῶν ἐν Ἄγ. Τίτῳ ἀποκειμένων γλυπτῶν ἄλλα μὲν προέρχονται ἐκ τῆς ἀνασκαφῆς τοῦ κ. Gerola (1900), ἄλλα δ' ἐκ τῆς τοῦ κ. Ξανθουδίδου<sup>3</sup> (1901). Εἰς τὴν σύντομον περὶ Ἄγ. Τίτου δημοσίευσίν του ὁ διακεκριμένος Ἰταλὸς ἀρχαιολόγος ἀπεικόνισεν ἐξ αὐτῶν ἓν καὶ μόνον, τὸ τῆς εἰκόνης 10. Περὶ πάντων δὲ σχεδὸν τῶν γλυπτῶν ἔγραψεν ἀφ' ἑνὸς μὲν ὅτι ἀγνοεῖ ἐκ τίνων μερῶν τοῦ ναοῦ προέρχονται<sup>4</sup>, ἀφ' ἑτέρου δ' ὅτι οὐδὲν δύναται νὰ συμπεράνῃ ἐκ τῶν στοιχείων, ἅτινα ταῦτα παρέχουσι περὶ τῆς ἐποχῆς, καθ' ἣν ὁ ναὸς κατεσκευάσθη<sup>5</sup>. Ἄλλ' ὡς θέλομεν ἴδει κατωτέρω τὰ πλείστα τῶν γλυπτῶν, καὶ ἐκεῖνα, ἅτινα εὔρεν ὁ κ. Gerola ἀλλὰ κυρίως τὰ ὑπὸ τοῦ κ. Ξανθουδίδου εὐρεθέντα δύναται κάλλιστα οὐ μόνον νὰ ταυτισθῶσι ἀλλὰ καὶ νὰ μᾶς παράσχωσι σαφεῖς ἐνδείξεις περὶ τοῦ χρόνου κατασκευῆς των καὶ ἄρα περὶ τοῦ χρόνου ἀνεγέρσεως τοῦ ναοῦ, εἰς ὃν ἀνήκουσιν.

Εἰς τρεῖς ὁμάδας δυνάμεθα νὰ διαστείλωμεν τὰ σωζόμενα γλυπτά· α') εἰς

<sup>1</sup> B ü h l m a n n, "Ε. ἀ. εἰκ. 22. H a s l u c k and J e w e l l, "Ε. ἀ. εἰκ. 73.

<sup>2</sup> Ὡς γνωστὸν ὁ μὲν κ. Gerola Monum. Veneti II 40, θεωρεῖ τὸν Ἄγ. Τίτον κτισθέντα μεταξὺ τοῦ 6ου καὶ τοῦ 8ου μ. Χ. αἰῶνος. Ὁ δὲ κ. Fyfe τὸν χρονολογεῖ ἀπὸ τοῦ τέλους τοῦ 6ου αἰῶνος ἔ. ἀ. σελ. 67.

<sup>3</sup> Τρίτην τινὰ ἀνασκαφὴν ἢ μᾶλλον καθαρισμὸν καὶ ἐν μέρει ἀναστήλωσιν ἐξέτελεσεν ὁ σεβαστὸς ἔφορος κ. Ι. Χατζιδάκης, ὅστις καὶ ἔγραψέ τινα περὶ Ἄγ. Τίτου ἐν Κρητικῆς στοᾶς τόμ. Γ' σελ. 34.

<sup>4</sup> Pressochè di tutti s'ignorano la destinazione ed il posto originario ove erano collocati Monum. Venet. τόμ. II σελ. 37.

<sup>5</sup> Di tutti gli altri frammenti decorativi e tanto incerta la provenienza, che essi non possono servire alla risoluzione del problema (de l'epoca) ἔ. ἀ. σελ. 38.



τὰ παλαιοβυζαντινὰ (παλαιοχριστιανικά), β') εἰς τὰ μεσοβυζαντινὰ (7<sup>ος</sup> - 10<sup>ος</sup> αἰῶν) καὶ γ') εἰς τὰ ἐπιπεδόγλυφα. Αἱ ὁμάδες αὗται διαστέλλονται ἀλλήλων ἀφ' ἑνὸς μὲν διὰ τῆς διαφορᾶς τῆς τεχνικῆς τῆς ἐκτελέσεώς των, ἀφ' ἑτέρου δὲ διὰ τῆς διαφορᾶς τῶν διακοσμητικῶν θεμάτων των.

α') *Γλυπτὰ παλαιοβυζαντινὰ.*

Τὰ γλυπτὰ τῆς ὁμάδος ταύτης εἰκονίζονται εἰς τὰς εἰκόνας 5 - 10. Κοινὸν χαρακτηριστικόν των εἶναι ἡ τεχνικὴ των, ἣτις χρησιμοποιεῖ βαθεῖας ἀβλακοειδεῖς χαραγὰς, δι' ὧν διαγράφονται ζωηρῶς ἔξεργα τὰ διακοσμητικὰ θέματα.



Εἰκ. 5. Τεμάχια παλαιοβυζαντινῶν θωρακίων.

Ἡ τεχνικὴ αὕτη ἰδιάζει κατὰ τὸν 6<sup>ον</sup> αἰῶνα ὡς ἀποδεικνύουσιν ἄλλων ναῶν θωράκια ἀσφαλῶς χρονολογημένα<sup>1</sup>.

Ὡς πρὸς δὲ τὰ θέματα, αἵτινα ἐπ' αὐτῶν εἰκονίζονται, ταῦτα εἶναι 1) Ρόμβοι ἐγγεγραμμένοι ἐντὸς ὀρθογωνίων πλαισίων 2) Σταυροὶ ἰσοσκελεῖς ἐντὸς κύκλων ἄνευ φύλλων δάφνης 3) τρίφυλλα ὡς πληρώματα τῶν μεταξὺ τοῦ ῥόμβου καὶ τοῦ περιγεγραμμένου ὀρθογωνίου τριγώνου 4) Φύλλα καρδιόσχημα (κισσοῦ;) ἐν τοῖς αὐτοῖς ὡς ἄνω τριγώνοις καὶ ἐπὶ κιονοκράνων 5) Σταυροὶ βαίνοντες ἐπὶ σφαίρας καὶ τέλος 6) τὸ γνωστὸν ἐν σχήματι κογχυλίου κόσμημα, ὅπερ

<sup>1</sup> Ἄγ. Σοφίας Κ/πόλεως Ἀντωνιάδου, Ἐκφρασις Ἄγ. Σοφίας τόμ. Β' εἰκ. 332 Ἄγ. Ἰωάννου Θεολόγου Ἐφέσου Σωτηρίου, Ἀρχ. Δελτ. τόμ. 7 εἰκ. 46 δεξιὰ κάτω καὶ σελ. 174.

τόσον συχνὰ βλέπομεν ἐπὶ τῶν σαρκοφάγων. Πάντα τ' ἀνωτέρω διακοσμητικὰ θέματα εἶναι ἐκ τῶν προσφιλῶν σχεδίων διακοσμήσεως τῆς παλαιοβυζαντινῆς τέχνης τοῦ 5<sup>ου</sup> καὶ 6<sup>ου</sup> μ. Χ. αἰῶνος.

Τόσον λοιπὸν ἡ τεχνικὴ ὅσον καὶ τὰ διακοσμητικὰ θέματα, ἅτινα φέρουσι τὰ γλυπτὰ, τάσσουσιν αὐτὰ εἰς τὴν παλαιοβυζαντινὴν ἐποχὴν καὶ διὲν εἰς τὸν 6<sup>ον</sup> μ. Χ. αἰῶνα, ὡς θέλομεν ἴδει κατιόντες.

Ἐξετάσωμεν ἤδη ἐκ ποίων μερῶν τοῦ ναοῦ δύνανται τὰ σωζόμενα τεμάχια παλαιοβυζαντινῶν γλυπτῶν νὰ προέρχωνται. Καὶ ἐν πρώτοις τὰ τῆς εἰκ. 5 ἀνήκουσι πάντα εἰς ὀρθογωνίους πλάκας, αἵτινες ἔφερον διακόσμησιν κατ' ἀμφοτέρας αὐτῶν τὰς ὄψεις. Ἀνήκουσιν ἄρα εἰς θωράκια εἰκονοστασίου καὶ διὲν παλαιοχριστιανικοῦ, δεδομένου ὅτι σπανιώτατα τὰ τῆς 2<sup>ης</sup> καὶ 3<sup>ης</sup> περιόδου θωράκια εἰκονοστασίων εἶναι κατ' ἀμφοτέρας τὰς πλευρὰς κεκοσμημένα, ἐν ᾧ τοῦναντίον συμβαίνει εἰς τὰ τῆς 1<sup>ης</sup>, τὰ παλαιοβυζαντινὰ<sup>1</sup>.



Εἰκ. 6. Πεσσίσκος τοῦ τέμπλου.

Εἰς τὸ αὐτὸ εἰκονοστάσιον ἀνήκει καὶ ὁ παραπλευρῶς εἰκονιζόμενος πεσσίσκος (εἰκ. 6), ὅστις κατὰ μὲν τὰς πλευρὰς φέρει σημεῖα προσαρμογῆς τοῦ πρὸς θωράκια, ἔμπροσθεν δ' ἔχει διακόσμησιν, ἣν συνηθέστατα ἀπαντῶμεν εἰς πεσσίσκους παλαιοβυζαντινῶν εἰκονοστασίων. Τέλος ὁ αὐτὸς πεσσίσκος φέρει ἄνω σφαιροειδῆ ἀπόφυσιν βαίνουσαν ἐπὶ ἐλαφρῶς ἐξεχούσης κυκλικῆς βάσεως. Ἡ ἀπόφυσις δ' αὕτη εἶναι ἐνδεικτικὴ, ὅτι ἄνω τοῦ πεσσίσκου δὲν ἔβαινε κιονίσκος, ὡς εἰς τὰ ὑστερότερα εἰκονοστάσια, ἀλλ' ὅτι ὁ πεσσίσκος ἴστατο ἐλεύθερος, ἀπλῶς χωρίζων τὰ ἑκατέρωθεν αὐτοῦ θωράκια, μεθ' ὧν ἐσχημάτιζε παράφραγμα τοῦ ἱεροῦ, ὡς ἀκριβῶς συμβαίνει εἰς τὰ παλαιοβυζαντινὰ εἰκονοστάσια<sup>2</sup> μέχρι τῶν μέσων τοῦ 6<sup>ου</sup> αἰῶνος.

Ἐτερον τεμάχιον τῆς ἐξεταζομένης ομάδος, οὕτινος δυνάμεθα νὰ ὀρίσωμεν τὸν προορισμὸν εἶναι τὸ ἐν εἰκ. 7 παριστάμενον. Τὸ γλυπτὸν τοῦτο φέρει συνηνωμένα δύο καμπύλα θωράκια μετὰ πεσσίσκου. Ἀμφοτέρων ἡ προσθία κατακόρυφος ἐπιφάνεια κοσμεῖται διὰ τῶν αὐτῶν καὶ τὰ ἀντίστοιχα μέλη τοῦ εἰκονοστασίου θεμάτων μετὰ τὴν μόνον τὴν διαφορὰν, ὅτι ἐν τῷ κέντρῳ τῶν ρόμβων ἀντὶ τριφύλλων ἔχομεν ἐνταῦθα πηγάριον στρέφον τὴν κεφαλὴν πρὸς τὰ ὀπίσω. Ἡ τεχνικὴ εἶναι καὶ ἐνταῦθα ἡ αὐτή. Τὸ ὕψος εἶναι 0.85 τὸ δὲ μάρμαρον ὑποκύανον. Ὑπεράνω τοῦ

<sup>1</sup> Κωνσταντοπούλου, Ἱστορία τῆς βυζ. τέχνης Ἀθήναι 1902 σελ. 128.

<sup>2</sup> Ὅρα εἰκονοστάσιον Ὀλυμπίας Curtius-Adler, Olympia, Die Baudenkmalen πίν. LXX εἰκ. 5.

θωρακίου οὐδὲν μέλος εἶθιτο, διότι ὁ πεσίσκος φέρει ἄνω τὴν γνωστὴν ἀπόφυσιν. Τὸ καμπυλόγραμμον τοῦτο τεμάχιον ὡς καὶ τμήμα ἑτέρου ὁμοίου, μὴ εἰκονιζομένου ἐνιαυθα, συνείχετο πρὸς εὐθὺ θωράκιον, ὡς δηλοῖ ἡ λοξὴ τμήσις τοῦ ἄρμου τοῦ καὶ ἡ διεύθυνσις τοῦ ἐπὶ τῆς ἄνω αὐτοῦ ἐπιφανείας σωζομένου τόρμου τοῦ συνδέσμου του. Ἄπετελεῖτο οὕτω μικτόν τι σχῆμα ἕξ ἑνὸς κυκλικοῦ καὶ δύο ἑκατέρωθεν αὐτοῦ εὐθέων τμημάτων, ὅπερ ὑπενθυμίζει ἡμῖν ἀνάλογον διάταξιν, ἣν παρατηροῦμεν εἰς παλαιοχριστιανικοὺς ἄμβωνας ὡς π. χ. ἐν Ραβέννῃ<sup>1</sup>, Νοτίῳ<sup>2</sup>, Νικαίᾳ<sup>3</sup>, ἔνθα δύο τοιαῦτα μικτὰ σχήματα εἶναι παραλλήλως εἰς τινα ἀπ' ἀλλήλων ἀπόστασιν τοποθετημένα καὶ εἰς ἱκανὸν ὕψος ἀπὸ τοῦ ἐδάφους, τῆς ἀνόδου γινομένης διὰ δύο εὐθειῶν κλιμάκων τοποθετουμένων ἑκατέρωθεν παρὰ τὰ εὐθεῖα τμήματα, ὡς βλέπομεν κατὰ χώραν καὶ εἰς τὰ Μῦρα τῆς Λυκίας<sup>4</sup> καὶ ἐν Καλαμπάκῃ<sup>5</sup>. Σώζεται μάλιστα ἐν Ἁγ. Τίτῳ καὶ ἡ ἑτέρα τῶν δύο μεγάλων πλακῶν, αἵτινες ἔσχημάτιζον τὸ δάπεδον τοῦ ἄμβωνος. Ταύτης τὴν ἀτόψιν καὶ τομὴν βλέπει τις ἐν τῇ εἰκ. 8. Εἶνε δ' ἡ βάσις αὕτη κατεσκευασμένη ἕξ ὑποκιτρίνου μαρμάρου καὶ διαμεμορφωμένη ἔμπρὸς εἰς σχῆμα τόξου κύκλου μετὰ δύο ἑκατέρωθεν μικρῶν καμπυλογράμμων τμημάτων. Τὰ τμήματα δὲ ταῦτα φέρουσι κατὰ τοὺς ἄρμους τῶν ἐγκοπᾶς πλάτους 0.16 ἀναμφιβόλως πρὸς ὑποδοχὴν τῶν θωρακίων, ἅτινα ἀπετέλουσαν τὰς παρεῖας τῆς κλίμακος, μετ' ὧν συνεδέοντο διὰ συνδέσμων, ὧν σώζονται σήμερον οἱ τόρμοι<sup>6</sup>. Ἐπειδὴ δ' ἡ καμπυλότης τοῦ τόξου τῆς βάσεως συμφωνεῖ πρὸς τὴν καμπυλότητα τῶν ἑξα-



Εἰκ. 7. Θωράκιον ἐκ τοῦ ἄμβωνος.

<sup>1</sup> Dalton, *Byzantine art and archaeology* Oxford 1911 εἰκ. 443.

<sup>2</sup> Th. Macridy, *Österr. Jahreshefte* XV, 1912 σ. 38.

<sup>3</sup> Wulff, *Altchristliche und mittelalterliche Bildwerke* Berlin 1906 σ. 61 N° 181. 6ου αἰῶνος.

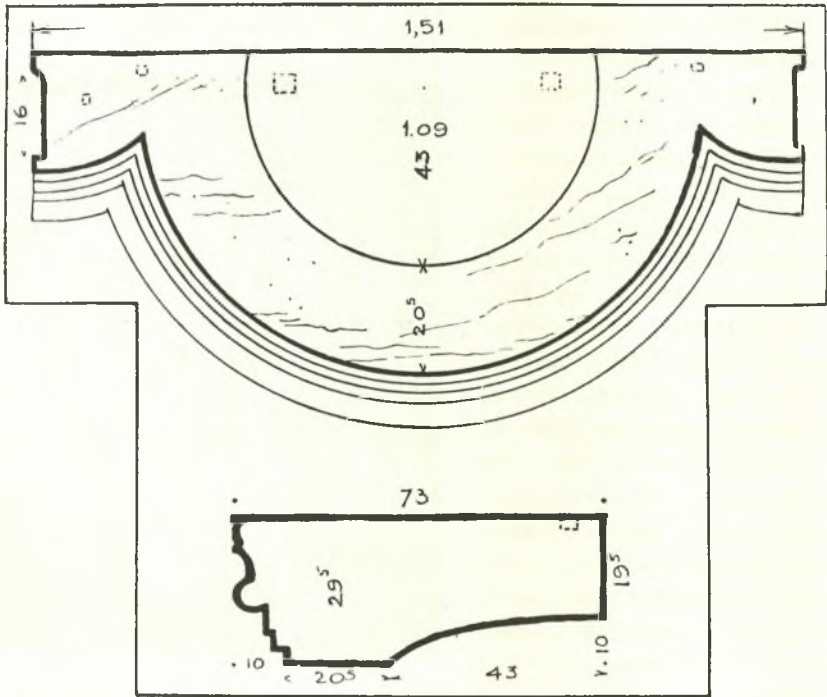
<sup>4</sup> Rott, *Kleinasiatische Denkmäler* εἰκ. 123.

<sup>5</sup> Lampakis, *Mémoire sur les antiqu. chrét. de la Grèce* εἰκ. 44.

<sup>6</sup> Ὅμοιοι ἀκριβῶς ἐγκοπᾶς εὐρίσκονται εἰς τὸν καθ' ὅλα ὁμοιον τῷ τοῦ Ἁγ. Τίτου ἄμβωνα τοῦ Νοτίου Th. Macridy, *Öst. Jh.* 1914 εἰκ. 10 καὶ 11.



σθέντων θωρακίων δύναται νὰ θεωρηθῆ βέβαιον, ὅτι τὰ τεμάχια συνανήκουσιν εἰς τὸν αὐτὸν ἄμβωνα. Ὡς πρὸς δὲ τὴν διαφορὰν τοῦ χρώματος τοῦ ὑλικοῦ (ὑποκύανον καὶ ὑποκίτρινον) αὕτη δὲν πρέπει νὰ ἀνησυχῆσῃ τινὰ καθ' ὅσον εἶναι συνήθης καὶ εἰς ἄλλα παλαιοβυζαντινὰ ἔργα. Ὅτι δὲ ἡ ἐξεταζομένη πλάξ τῆς βάσεως συνείχετο ἔσωτερικῶς πρὸς ἐτέρας συμπεραίνομεν ἐκ τῶν συνδέσμων, οὓς φέρει ἡ σωζομένη ἐπὶ τῆς ἄνω ἐπιφανείας τῆς. Τέλος περὶ τῆς εἰς ὕψος τι τοποθετήσεως τῆς βάσεως τοῦ ἄμβωνος μαρτυρεῖ ἡ κατὰ



Εἰκ. 8. Κάτοψις καὶ τομὴ τοῦ διαπέδου τοῦ ἄμβωνος.

τὴν κάτω ἐπιφάνειαν αὐτῆς εὑρισκομένη κανονικὴ ἡμικυκλικὴ κοιλότης (εἰκ. 8), ἣτις ἄλλως θὰ ἦτο ἀδικαιολόγητος. Ὅσον δ' ἀφορᾷ εἰς τὴν διαμόρφωσιν τῆς κατακορύφου ἐξωτερικῆς ἐπιφανείας τῆς βάσεως, αὕτη ἀπομιμείται ἰωνικὸν ἐπιστύλιον (εἰκ. 8), ὡς ἀκριβῶς καὶ ἐν Ραβέννη<sup>1</sup> καὶ Νοτίῳ<sup>2</sup>. Ἀκριβῶς δὲ ἐνδεικτικὴ διὰ τὴν χρονολόγησιν τοῦ ἄμβωνος τοῦ Ἁγ. Τίτου εἶναι ἡ μεγάλη ὁμοιότης, ἣν παρουσιάζει οὗτος πρὸς τὸν ἄμβωνα τοῦ ἐν Ραβέννη Ἁγ. Ἀπολλιναρίου τοῦ Νέου, τόσον ὡς πρὸς τὴν διακόσμησιν ὅσον καὶ ὡς πρὸς τὰ

<sup>1</sup> Dalton, *Byzantine art and archaeology* Oxford 1911 εἰκ. 443.

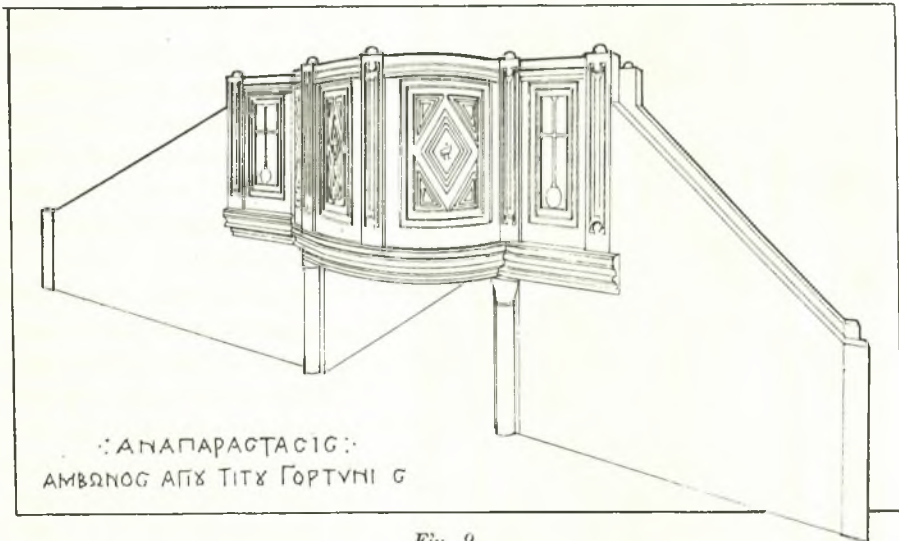
<sup>2</sup> Österr. Jahreshette 1912 εἰκ. 10.

κυμάτια τῆς βάσεως καὶ τὴν γενικὴν διάταξιν. Τὰ δύο λοιπὸν ταῦτα μνημεῖα πρέπει νὰ θεωρηθῶσι σύγχρονα ἤτοι τῶν μέσων περιῖπου τοῦ 6<sup>ου</sup> αἰῶνος.

Κατ' ἀναλογίαν λοιπὸν καὶ ὁ ναὸς τοῦ Ἁγ. Τίτου πρέπει νὰ θεωρηθῆ σύγχρονος ἢ προγενέστερος τῆς ἐποχῆς ταύτης.

Ἐναπαράστασις τοῦ ἄμβωνος τῆς Γορτύνης ἐπὶ τῇ βάσει τῶν σωζομένων στοιχείων παρέχει ἡ εἰκὼν 9.

Ἐτερον ἐνδιαφέρον γλυπτὸν εἶναι τὸ ἐν εἰκ. 10 παριστάμενον, ὅπερ εἰς μὲν τὴν ἐμπροσθίαν ὄψιν του φέρει κατὰ μὲν τὰ ἄκρα δύο κιονίσκους μὲ κιονόκρανα κοσμημένα δι' ἀκανθῶν, ἐν δὲ τῷ μέσῳ καὶ ἄνω τὸ γνωστὸν



Εἰκ. 9.

κογχυλιοειδὲς παλαιοχριστιανικὸν κόσμημα. Κατὰ δὲ τὴν ὀπισθίαν του ὄψιν τὸ ἀνάγλυφον φέρει κοιλότητα καταλήγουσαν κάτω εἰς κόγχην, ἧς ἀγνοῶ τὸν σκοπὸν ὡς καὶ ὄλου τοῦ ἀναγλύφου, οὔτινος ὅμοιον περιῖπου εὐρέθη καὶ ἐν τῷ ναῷ τοῦ Ἁγ. Ἰωάννου τοῦ Θεολόγου τῆς Ἐφέσου, περὶ οὗ οὐδένα λόγον ποιεῖται ὁ δημοσιεύσας τὸν ναὸν τοῦτον. Εἰκασίαν μόνον ἐκφέρω μήπως τὰ δύο ἀνωτέρω γλυπτὰ ἀπετέλουν τὰς παρειάς τοῦ ἐν τῷ ἱερῷ δεσποτικῷ θρόνου.

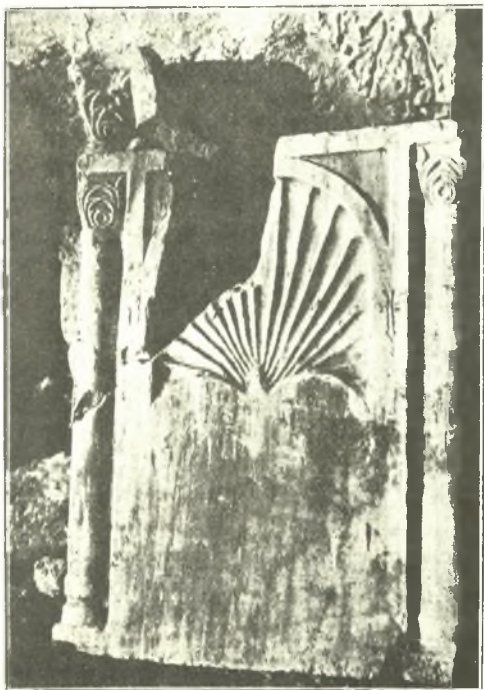
β) Γλυπτὰ μεσοβυζαντινά.

Τὰ γλυπτὰ τῆς β' περιόδου (εἰκ. 12 - 17) διαφέρουσι τῶν παλαιοβυζαντινῶν ὡς πρὸς τε τὴν τεχνικὴν καὶ τὰ διακοσμητικὰ θέματα. Ἐντὶ τῶν βαθειῶν

<sup>3</sup> Σωτηρίου, Ἀρχ. Δελτίον τόμ. 7 εἰκ. 57.

<sup>4</sup> Πβλ. Cattaneo, L'architecture en Italie. σ. 219 εἰκ. 120.

αὐλακοειδῶν χαραγῶν, ἃς εἶδομεν εἰς ἐκεῖνα, ἔχομεν ἐνταῦθα τὸ πεδίον τοῦ ἀναγλύφου εἰς μικρὸν ἀπὸ τῆς ἐπιφανείας τοῦ κοσμημάτος βάθος. Ἐλλείπει δ' ἐπίσης καὶ ἡ πλαστικότητα τῶν κοσμημάτων, ἅτινα τώρα εἶναι ἐκτελεσμένα εἴτε ἐπίπεδα εἴτε δι' ἑλαφρῶς συγκλινόντων ἐπιπέδων. Ὡς πρὸς δὲ τὰ διακοσμητικὰ θέματα τῶν ὑπ' ὄψιν ἀναγλύφων ταῦτα εἶναι ἐν πολλοῖς διάφορα τῶν παλαιοβυζαντινῶν περιλαμβάνουσιν ὅμως καὶ τινα στοιχεῖα ἐξ ἐκείνων. Κυριαρχοῦν θέμα εἶναι ὁ πολυέλικτος πλοχμὸς μετὰ τριφύλλων, κισσοειδοῦς



Εἰκ. 10.

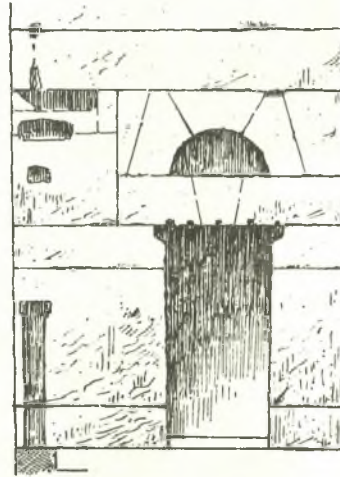
ὡς ἐπὶ τὸ πολὺ μορφῆς, θέμα, ὅπερ εἶναι χρονολογικῶς καθωρισμένον ὡς χαρακτηριστικὸν τῆς τέχνης τοῦ 9ου καὶ 10ου μ. Χ. αἰῶνος. Πλὴν ὅμως τούτου παρουσιάζονται καὶ ἄλλα διακοσμητικὰ θέματα κοινὰ εἰς τὴν τέχνην τῶν μετὰ τὸ 1000 μ. Χ. χρόνων, περὶ ὧν θὰ εἴπωμεν κατὰ τὴν περιγραφὴν τῶν τεμαχίων ἐκάστων.

Τὰ γλυπτὰ τῆς β' περιόδου προέρχονται κυρίως μὲν ἐκ τοῦ τέμπλου τοῦ ναοῦ, τινὰ δὲ καὶ ἐξ ἄλλων αὐτοῦ μερῶν. Τὰ τοῦ τέμπλου εἶναι θωράκια καὶ ἐπιστύλια. Ὅτι δὲ πράγματι ταῦτα προέρχονται ἐκ τοῦ εἰκονοστασίου ἀποδεικνύει, διὰ τὰς πλάκας, ἡ τελεία ἀντιστοιχία τοῦ μήκους των (1,10) πρὸς τὰς ἐπὶ τοῦ διατηρηθέντος στυλοβάτου τοῦ εἰκονοστασίου μετρουμένας ἀποστάσεις μετὰ τῶν κιονίσκων. Τὸν στυλοβάτην τοῦτον εἰκονιζόμενον ἐν τῇ κατόψει τοῦ ναοῦ (εἰκ. 1) ἀπεκάλυψεν ὁ κ. Ξανθοῦδίδης κατεδαφίσας τὸν νεώτερον τοῖχον, ὅστις εἶχε κτισθῆ ἐπ' αὐτοῦ κατὰ τὰς βαρβάρους ἐπισκευὰς τοῦ ναοῦ, αἵτινες ἐγένοντο κατὰ τὸν 19ον αἰῶνα. Καὶ τὰ μὲν ἀποκαλυφθέντα δύο πρὸς τοὺς τοίχους τμήματα τοῦ στυλοβάτου μαρτυροῦσι σαφῶς περὶ τῆς ἐν κατόψει διατάξεως τοῦ τέμπλου τῆς β' περιόδου ἥτοι περὶ τοῦ μήκους τῶν πλακῶν τοῦ θωρακείου ὡς καὶ τοῦ μήκους καὶ πλάτους τῶν μετὰ αὐτῶν τετραγῶνων κιονίσκων. Περὶ δὲ τοῦ ἴψους τῶν εἰρημένων μελῶν ὡς καὶ τοῦ ἴψους, εἰς ὃ ἦτο τοποθετημένον καὶ τῶν διαστάσεων ἃς εἶχε τὸ ἐπιστύλιον,



ὅπερ ἐστέγαξε τὸ εἰκονοστάσιον, διδασκόμεθα ἐκ τῶν λαξευμάτων προσαρμογῆς τῶν μαρμαρίνων τεμαχίων τοῦ τέμπλου ἐπὶ τῶν στρώσεων τοῦ ἑκατέρωθεν τοίχου, λαξευμάτων, ἅτινα διετηρήθησαν ἐντονώτερον ἐπὶ τῆς νοτίας παρεΐας τοῦ βορείου πρὸς τὸ ἱερὸν τοίχου, ὡς δεικνύει ἡ παρακειμένη εἰκὼν. Ἐν τῶν λαξευμάτων τούτων παρέχει εἰς ἡμᾶς τὸ ὕψος τῶν θωρακίων μετὰ τοῦ στέφαντος αὐτὰ κυματίου (1.15), τὸ δ' ἀμέσως ὑπεράνω αὐτοῦ ἀντιστοιχεῖ ἀκριβῶς πρὸς τὰς διαστάσεις τῆς τομῆς τῶν κατωτέρω ἐξεταζομένων ἐπιστυλίων. Τὰ ἐπιστυλία δ' ἄλλως τε ταῦτα ἀποδεικνύονται ὡς ἀνήκοντα εἰς τέμπλον καὶ λόγῳ τοῦ λοξομητοῦ αὐτῶν σχήματος καὶ λόγῳ τῶν κενῶν, ἅτινα παρουσιάζουσι μεταξὺ τῶν κοσμημάτων τῆς κάτω ἐπιφανείας των, δικαιολογούμενων ἐκ τῆς κάτωθεν αὐτῶν ὑπάρξεως κιόνων.

Τὰ δὲ λοιπὰ τεμάχια (εἰκ. 14 καὶ 15) ἔχοντα καὶ αὐτὰ τὴν μορφήν λοξομητῶν ἐπιστυλίων μικροτέρων διαστάσεων (ὕψος 0,09), ἀπαρτίζουσιν ὑπέρθυρα, ὧν ἀφ' ἑνὸς μὲν τὸ μῆκος συμφωνεῖ πρὸς τὸ ἀνοιγμα τῶν πλευρικῶν καὶ τῶν πρὸς τὸ ἐγκάρσιον κλίτος θυρῶν τοῦ ἱεροῦ, ἢ τομῆ των δ' ἀφ' ἑτέρου προσαρμόζεται ἄριστα πρὸς ἐγκοπάς, ἃς φέρουσιν αἱ θύραι αὐταὶ κατὰ τὴν διάμετρον τοῦ τόξου, ὅπερ ὑπέγκειται αὐτῶν (εἰκ. 11). Φαίνεται λοιπόν, ὅτι χάριν διακοσμήσεως προσετέθησαν κατὰ τὴν β' περίοδον ἢ καὶ ἀργότερον μαρμάρινα γλυπτὰ ὑπέρθυρα <sup>1</sup>, οἷα συναντῶμεν καὶ εἰς ἄλλους ναοὺς τῆς γ' καὶ δ' περιόδου <sup>2</sup> (1000 - 1400).



Εἰκ. 11. Λαξεύματα προσαρμογῆς τοῦ τέμπλου.

Ἐλθωμεν ἤδη εἰς τὴν περιγραφὴν ἑνὸς ἐκάστου τῶν σωζομένων τεμαχίων. Ἐκ τῶν θωρακείων τοῦ εἰκονοστασίου διετηρήθησαν δύο, τὸ μὲν ἄρτιον τὸ δὲ κολοβόν. Τοῦ ἀρτίου (εἰκ. 12) τὸ μῆκος εἶνε 1,05, τὸ ὕψος 0,72, τὸ δὲ πᾶχος 0,10. Εἰκονίζεται δ' ἐπ' αὐτοῦ ἐντὸς ἀπλοῦ πλαισίου κύκλος, ὅστις, σχηματιζόμενος δι' ἐπιπέδου ἀδιαίρετου ταινίας περιβάλλει ἰσοσκελῆ σταυρὸν ἵπὸ τῶν τεσσάρων κεραιῶν τοῦ ὁποίου ἐκφύονται ἕλικες καταλήγουσαι εἰς ἐνθέμια, ἐν ᾧ ἀπὸ τοῦ κάτωθεν τοῦ κύκλου κόμβου ἐκφύονται ἄλλοι πολυέ-

<sup>1</sup> Ὁ κ. Fyfe ὑπέθεσε (Architectural Review 1907 σελ. 64) ὅτι ἐντὸς τῶν εἰρημένων ἐγκοπῶν ἐτίθεντο ξύλινοι δοκοί, τοῦθ' ὅπερ θὰ ἦτο οὐ μόνον παράλογον — ἀφ' οὗ εἰς οὐδὲν αὐταὶ θὰ ἐχρησίμευον — ἀλλὰ καὶ ἀκαλαίσθητον.

<sup>2</sup> Παραδείγματος χάριν ἐν τῷ ναῷ τῆς Μονῆς τῆς Χώρας ἐν Κωνσταντινουπόλει Millingen, Byzantine Churches in C/ple πίν. LXXXIII.

λικτοὶ πλοχοὶ φέροντες τρίφυλλα, δι' ὧν πληροῦται ὅλον τὸ μεταξὺ κύκλου καὶ πλαισίου πεδίον.

Ἐπὶ δὲ τῆς κολοβῆς πλακὸς (εἰκ. 13) εἰκονίζεται ἐν τῷ μέσῳ παγώνιον κατενώπιον μὲ ἀνοικτὴν οὐράν<sup>1</sup>, περίξ δ' αὐτοῦ ἔχουσι λαξευθῆ ἀνθέμια ἐπὶ πεδίου ἀνωμάλου, λαξευθέντος οὕτω προφανῶς ἵνα δεχθῆ ἔγχρωμον μῖγμα.

Ἐκ δὲ τοῦ ἐπιστυλίου τοῦ εἰκονοστασίου διετηρήθησαν δύο λοξόγραμμα τεμάχια (εἰκ. 14 καὶ 15). Ἐπὶ τοῦ ἐνὸς τούτων εἰκονίζονται (εἰκ. 14) κατὰ μὲν τὴν λοξὴν στενὴν παρεῖαν συριακοὶ τροχοὶ ἐντὸς τῶν ὁποίων ἐλαξεύθησαν πεντάφυλλα ἀνθέμια, κάτωθεν δ' αὐτῶν ὁ βυζαντινὸς ἀστράγαλος. Ἐπὶ δὲ τῆς κάτω ἐπιφανείας παρίσταται ἀριστερὰ ῥόμβος περιβάλλων μέγαν ῥόδακα ἢ



Εἰκ. 12. Θωράκιον τοῦ τέμπλου τῆς β' περιόδου.

σταυρὸν σχηματιζόμενον διὰ τεσσάρων καρδιοσχημῶν φύλλων κισσοῦ. Ἐκάστη πλευρὰ τοῦ ῥόμβου συνελίσσεται πρὸς ῥόδακα ἀπὸ τοῦ ὁποίου ἐκφύεται φύλλον κισσοῦ ἢ τρίφυλλον κρινάνθεμον. Δεξιὰ δὲ πάλιν εἰκονίζεται πλοχὸς ἐξ ἐλίγων καταληγουσῶν εἰς τρίφυλλα ὡς καὶ ἐν τῷ θωρακίῳ τῆς εἰκόνας 14. Ἄξια προσοχῆς ἐν τῷ τεμακίῳ τούτῳ εἶνε ἢ ἐκτέλεισις τῶν ταινιῶν, αἵτινες ἄνω μὲν καὶ ἀριστερὰ εἶναι διπλαῖ, ἐν ᾧ δεξιὰ εἶναι στρογγύλαι ἀδιαίρετοι, ὡς καὶ ἐπὶ τοῦ θωρακίου τῆς εἰκόνας 12.

<sup>1</sup> Ὁμοία ἀνάγλυφος παράστασις παγωνίου εὑρηται εἰς τὸν Ἁγ. Μάρκον τῆς Ἑνετίας (Cattaneo, L'architecture en Italie Venise 1890 εἰκ. 159). Ἐπίσης ὁμοία παράστασις εἶναι ἐντετοιχισμένη ἐπὶ τοῦ βορείου τοῖχου τοῦ καθολικοῦ τῆς μονῆς Δοχειαρίου καὶ εἰς τὴν πρόσοψιν τοῦ ἐν Μονεμβασιά ναοῦ τοῦ Ἐλκομένου.

Ἐπὶ δὲ τοῦ ἑτέρου τεμαχίου ἐπιστυλίου (εἰκ. 15) παρίσταται ἐπὶ μὲν τῆς στενῆς λοξῆς παρειάς σειρὰ ἐκπεφυλισμένων ἑλληνιστικῶν ἀνθεμίων μετὰ λωτῶν διακοπτομένων ἐν τῷ μέσῳ ὑπὸ ἑνὸς πένταλφα, ἐπὶ δὲ τῆς κάτω ἐπιφανείας περαιουμένης ἔμπρὸς εἰς τὸν αὐτὸν ἀστράγαλον, ὃν εἶδομεν καὶ εἰς τὸ προηγούμενον τεμάχιον ἐπιστυλίου, εἰκονίζεται πλοχμὸς ἕξ ἀπλῶν ἐλίκων διακλαδουμένων πολλαπλῶς εἰς κισσοειδῆ τρίφυλλα.

Ἡ σχέσηις τῶν τεμαχίων τοῦ ἐπιστυλίου πρὸς τὰ θωράκια εἶναι προφανῆς καὶ λόγῳ τῆς τεχνικῆς καὶ λόγῳ τῶν διακοσμητικῶν θεμάτων, ὥστε οὐδεμία ὑπολείπεται ἀμφιβολία ὅτι τὰ τεμάχια αὐτὰ προέρχονται πάντα ἐκ τοῦ αὐτοῦ τέμπλου τῆς β' περιόδου, οὕτινος διετηρήθησαν τμήματα τοῦ στυλοβάτου.

Τὰ δὲ ἐπιστυλία τῶν θυρῶν (εἰκ. 18 καὶ 19), περὶ ὧν εἵπομεν ἀνωτέρω, φέρουσιν ἐπὶ μὲν τῆς λοξῆς στενῆς παρειάς τῶν σειρὰν πενταφύλλων ἀνθεμίων «ἐγκεκλεισμένων», ἐπὶ δὲ τῆς κάτω ἐπιφανείας τῶν ῥόμβους ἐντὸς ὀρθο-



Εἰκ. 13. Θωράκιον τοῦ τέμπλου τῆς β' περιόδου.



Εἰκ. 14. Τεμάχιον ἐπιστυλίου τοῦ τέμπλου τῆς β' περιόδου.

γωνίων περιβάλλοντας κύκλον μετὰ τριπλῆς ταινίας συνελισσόμενον πρὸς δύο μικροτέρους ἑκατέρωθεν. Ἐν τῷ κέντρῳ δὲ τοῦ μεγάλου κύκλου εὔρηται ῥόδαξ ἀριστερὰ μὲν τετράφυλλος, δεξιὰ δὲ πολύφυλλος.

Ἡ τε ἐργασία καὶ τὰ θέματα τῶν μικροτέρων τούτων ἐπιστυλίων φαί-



νονται ἀνήκοντα εἰς μίαν πλέον προηγμένην βαθμίδα τῶν τοῦ εἰκονοστασίου, ὧν εἶναι πιθανῶς κατὰ τι μεταγενέστερα.

Μετὰ τὴν ἐξέτασιν τῆς προελεύσεως, τῆς τεχνικῆς καὶ τῆς διακοσμῆσεως τῶν γλυπτῶν τῆς β' περιόδου ἀπομένει νὰ καθορισθῇ καὶ τὸ ζήτημα τοῦ



Εἰκ. 15. 'Επιστύλιον τοῦ τέμπλου τῆς β' περιόδου.

9ου αἰῶνος, ὡς συναγομένον ἐκ χρονολογημένων μνημείων, ἐφ' ὧν ἀπαντᾷ τὸ θέμα τοῦτο ἴσως τοῦ ναοῦ τῆς Σκριποῦς<sup>1</sup> (873-4) καὶ τοῦ 'Αγ. Γρηγορίου τοῦ Θεολόγου ἐν Θήβαις<sup>2</sup> (872-3). Οὐ μόνον δ' αἱ μετὰ τριφύλλων ἕλικες, ἀλλὰ καὶ ὁ μετ' ἀνθεμίων κεντρικὸς σταυρὸς τοῦ θωρακίου τῆς εἰκόνος 14 ἀπαντᾷ ὅμοιος καὶ ἐν τῷ θωρακίῳ τῶν Θηβῶν<sup>3</sup>, ὡς ἐπίσης τὸ παγώνιον<sup>4</sup>

καὶ οἱ ἀστράγαλοι. Οὐδεμία λοιπὸν ἀμφιβολία ὑπολείπεται ὅτι καὶ τὸ εἰκονοστάσιον τῆς β' περιόδου τοῦ 'Αγ. Τίτου, εἶναι τῶν αὐτῶν καὶ τὰ μνημονευθέντα γλυπτὰ χροῶν. Ζήτημα εἶναι μόνον ἂν τὰ γλυπτὰ τοῦ 'Αγ. Τίτου εἶναι προ-



Εἰκ. 16. Θραῦσμα ὑπερθύρου.

γενέστερα ἢ μεταγενέστερα τῶν Βοιωτικῶν. Τοσοῦτω δὲ μᾶλλον σπουδαῖον εἶναι τὸ ζήτημα τοῦτο καθόσον διευκρινούμενον θὰ διεφώτιζε καὶ ἄλλο ἐπί-

<sup>1</sup> Strzygowski, *Inedita der Architektur und Plastik aus der Zeit Basilios I Byzantinische Zeitschrift* 3, 1894 πίν. II εἰκ. 5.

<sup>2</sup> 'Ε. ἄ. πίν. III εἰκ. 2 καὶ Σωτηρίου, 'Αρχ. 'Εφημ. 1924 σελ. 18 εἰκ. 27.

<sup>3</sup> Σωτηρίου, 'Αρχ. 'Εφημ. 1924 σελ. 19 εἰκ. 28.

<sup>4</sup> 'Ομοίως ἐν ἀναγλύφῳ τοῦ Μουσείου τῆς Προύσης (Mendel, BCH 1909 σελ. 351 εἰκ. 49) εἰκονίζεται ἐν μέσῳ μίσχων μετὰ κισσοειδῶν φύλλων παγώνιον, ὅπερ εἶναι τῆς αὐτῆς περιόδου ἴσως τοῦ 9ου αἰῶνος.

μαχον σημεῖον τῆς ἱστορίας τοῦ ναοῦ ἦτοι ἂν ὁ ναὸς τοῦ Ἀγ. Τίτου ἐξηκολούθησε νὰ λειτουργῇ καὶ δὴ ὡς μητρόπολις καὶ μετὰ τὴν ὑπὸ τῶν Ἀράβων κατάκτησιν τῆς Κρήτης (824 μ. Χ.) ὡς δέχεται ὁ κ. Gerola<sup>1</sup> ἢ ἂν κατεστράφη ὑπὸ τῶν Ἀράβων μετενεχθείσης τῆς μητροπόλεως ἐφεξῆς εἰς Χάνδακα, ὡς ὑποστηρίζει διὰ πειστικωτάτων ἀληθῶς ἐπιχειρημάτων ὁ κ. Ξανθουδίδης<sup>2</sup>. Καὶ ὡς πρὸς μὲν τὰ γλυπτὰ τοῦ τέμπλου δύναται τις ἄνευ δυσκολίας νὰ παραδεχθῇ ὅτι κατεσκευάσθησαν κατὰ τὰς ἀρχὰς τοῦ 9<sup>ου</sup> αἰῶνος, ἦτοι καὶ πρὸ τῆς ἀραβικῆς ἐπιδρομῆς, ἀφ' οὗ ὀλίγα μόνον ἔτη μεσολαβοῦσι μέχρι τοῦ 872 καὶ 873, ὅτε κατεσκευάσθησαν τὰ Βοιωτικά. Περὶ δὲ τῶν γλυπτῶν τῶν ὑπερθύρων ἅτινα καὶ ἐργασίαν καλυτέραν παρουσιάζουσι καὶ θέματα μᾶλλον εἰς τοὺς μετὰ τὸ 1000 χρόνους ἀνήκοντα δυσκόλως δύναμαι νὰ παραδεχθῶ ὅτι εἶναι ἀρχαιότερα τοῦ 824. Διὰ τοῦτο θεωρῶ πιθανώτερον, ὅτι οἱ Ἀραβες καίπερ καταστρέψαντες τὴν Γόρτυναν ἢ ἐσεβάσθησαν τὸν ναὸν τοῦ πολιούχου τῆς Κρήτης ἁγίου, ὅστις ἐξηκολούθησε νὰ λειτουργῇ καὶ μετὰ τὴν κατάκτησιν ἢ παρέβλαψαν μὲν αὐτὸν ἀλλ' οὐχὶ εἰς βαθμὸν μὴ ἐπιτρέποντα τὴν ὑπὸ τῶν βυζαντινῶν ἀνακτησάντων διὰ τοῦ Νικηφόρου Φωκά (964) τὴν Κρήτην ἐπισκευὴν του, ὁπότε καὶ τὸ τέμπλον κατεσκευάσθη νέον καὶ τὰ εἰρημένα ὑπέριθυρα προσετέθησαν ἄνωθεν τῶν θυρῶν χάριν διακοσμῆσεως.



Εἰκ. 17. Θραῦσμα ὑπερθύρου.

γ) Ἐπιπεδόγλυφα.

Εἰς τὴν αὐτὴν καὶ τὰ περιγραφέντα γλυπτὰ κατηγορίαν ὑπάγονται πιθανῶς καὶ ἄλλα τινὰ ἀνάγλυφα, ἅτινα παρουσιάζουσιν ἀνάμειξιν τῆς μετὰ βασιῶν χαραγῶν τεχνικῆς καὶ τῆς ἐπιπεδογλύφου. Τὰ γλυπτὰ ταῦτα ἀνήκουνσι πιθανώτατα εἰς θωράκια τοῦ γυναικωνίτου. Τὸ χρῶμα τοῦ μαρμάρου ἐξ οὗ εἶναι κατεσκευασμένα εἶναι ὑποκύανον τὰ δὲ διακοσμητικὰ τῶν θέματα εἶναι ἐν μέρει μὲν γεωμετρικὰ ἐν μέρει δ' ἐκ τοῦ φυτικοῦ καὶ τοῦ ζωικοῦ κόσμου εἰλημμένα. Οὕτω π. χ. εἰς τὸ ἀνάγλυφον τῆς εἰκόνης 18 ἐν μὲν τῷ μέσῳ τοῦ πεδίου παρίσταται γεωμετρικὸν κόσμημα ἐκτελεσμένον μὲ βαθείας χαραγᾶς, κατὰ δὲ τὸ περιθώριον πτηνὰ (παγώνια) ἐν μέσῳ ἐλισσομένων φυλλωτῶν κλάδων, ὅπως βλέπομεν εἰς ἀνατολικὰς συνθέσεις.

Ἡ ἐκτέλεσις τοῦ περιθωρίου εἶναι ὡσεὶ χαρακτηριστικὴ, διότι τὸ βάθος εἶναι

<sup>1</sup> Per la cronotassi dei vescovi cretesi 1914 σελ. 3 — τοῦ αὐτοῦ Monumenti Veneti τόμ. II σελ. 40 καὶ Χριστ. Κρήτη Β' 1915 σελ. 302—303 σημ. 2.

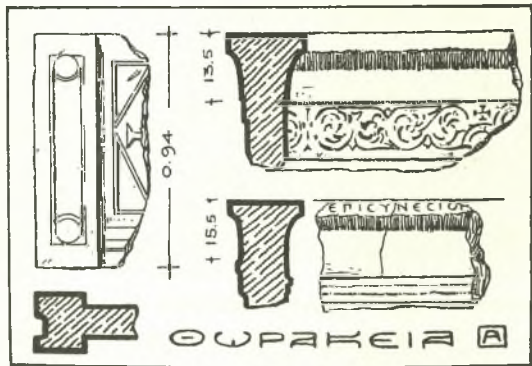
<sup>2</sup> Χριστιανικὴ Κρήτη Β' 1915 σελ. 325.

μόνον κατά τινα χιλιοστὰ ἐσώτερον τῆς ἐπιπέδου ἐπιφανείας τῶν κοσμημάτων. Εἶναι δὲ μάλιστα τὸ βάθος τοῦτο καὶ ἀνώμαλον, ἀναμφιβόλως πρὸς τελειότεραν πρόσφυσιν μετὰ τοῦ ἐγχρώμου μείγματος δι' οὗ θὰ ἐκαλύπτετο. Κατὰ τὸν αὐτὸν δ' ἐπιπεδόγλυφον τρόπον εἶναι κατεσκευασμένα καὶ τὰ κάτωθεν τοῦ αὐτοῦ ἀναγλύφου εἰκονιζόμενα τμήματα περιθωρίων, εἰς τὸ ἐν τῶν ὁποίων διακρίνεται ἐν μέσῳ κισσοειδοῦς κοσμήματος ζῶον τρέχον πρὸς τὰ δεξιὰ.



Εἰκ. 18. Ἐπιπεδόγλυφα.

πεδογλύφου κοσμήματος. Σχετικῶς πρὸς τὸ ζήτημα τοῦτο ὁ Bréhier ὑπεστήριξε πρὸ τινων ἐτῶν ὅτι ὁ ἐπιπεδόγλυφος τρόπος, ὃν ἀγαπάζουσιν οἱ μουσουλμανικοὶ λαοί, εἰσήχθη εἰς τὴν βυζαντινὴν τέχνην μόνον ἀπὸ τοῦ 10ου αἰῶνος,<sup>2</sup> ὅτε μεγάλη ἦτο ἡ πρὸς τὴν Ἀνατολὴν ἐπιμιξία. Ἄλλ' ἐξ ἐπιδήματος κιονοκράνου τοῦ Ἀσκληπιείου καὶ ἐξ ἄλλων γλυπτῶν παλαιοβυζαντινῶν ἀπεδείχθη ὅτι χρήσις τοῦ ἐπιπεδόγλυφου ἐγένετο ἤδη ἀπὸ τοῦ τέλους τοῦ 5ου μ. Χ. αἰῶνος.<sup>3</sup> Ἐν τούτοις διὰ τὰ ἐπιπεδόγλυφα τοῦ Ἀγίου Τίτου δὲν δυνάμεθα μετ' ἀσφαλείας νὰ βεβαιώσωμεν εἰς τίνα τῶν δύο περιόδων



Εἰκ. 19. Τμήματα θωρακίων.

<sup>1</sup> Κατάλογον τῶν ἐπισκόπων Γορτύνης ὄρα παρὰ Le Quien, Oriens Christianus 1740· τόμ. II 256. Cornelius, Creta Sacra Venetis 1750 σελ. 64 καὶ Gams, Series Episcoporum σ. 400.

<sup>2</sup> Sculpture byzantine ἐν Nouv. Arch. des Missions Sc. Nouv. Sér. 1911 σ. 97.

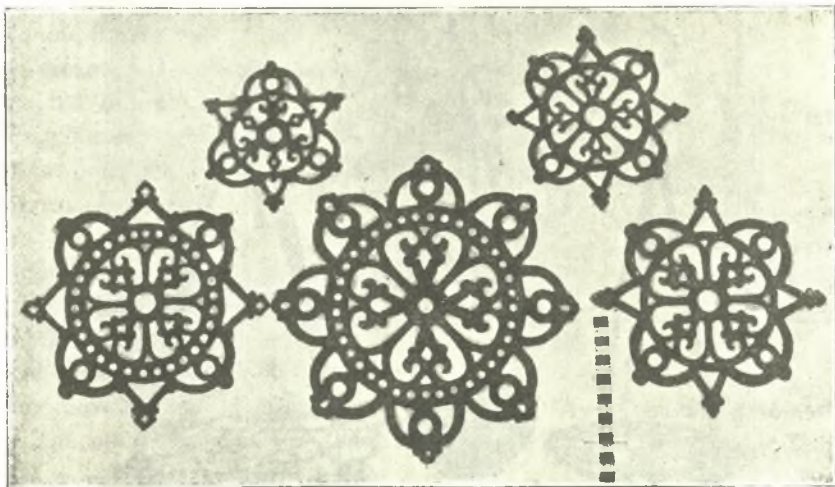
<sup>3</sup> Ξυγγόπουλος, Χριστιανικὸν Ἀσκληπιεῖον Ἀρχ. Ἐφημ. 1917, 73.



ὑπάγονται, θεωροῦμεν ὅμως πιθανωτέραν τὴν δευτέραν, διὸ καὶ περιεγράψαμεν αὐτὰ ἐν τέλει τῆς περὶ τῶν γλυπτῶν ἔργων ἐξετάσεως.

### Γ'. Τὰ χαλκᾶ.

Τὸ σπουδαιότατον εὔρημα τῆς ἐν Ἁγ. Τίτῳ ἀνασκαφῆς τοῦ κ. Ξανθοῦ-δίδου ὑπῆρξεν ὁ θησανρὸς τῶν χαλκῶν ἀντικειμένων, ἅτινα ἀπεκαλύφθησαν εἰς τὸ νότιον κλίτος τῆς ἐκκλησίας, τὰ μὲν πολλὰ ἐντὸς λάκκου εἰς μικρὸν ὑπὸ τὸ ἔδαφος τοῦ ναοῦ βάθος, εἰς τὸ δυτικὸν τετράγωνον, τρία δὲ μόνον στηρίγματα λαβάρων (εἰκ. 25 κάτω ἀριστερὰ) ἐντὸς μικροῦ πηλίνου πίθου



Εἰκ. 20. Κανίσκια μανουαλιῶν καὶ πολυκανδηλῶν.

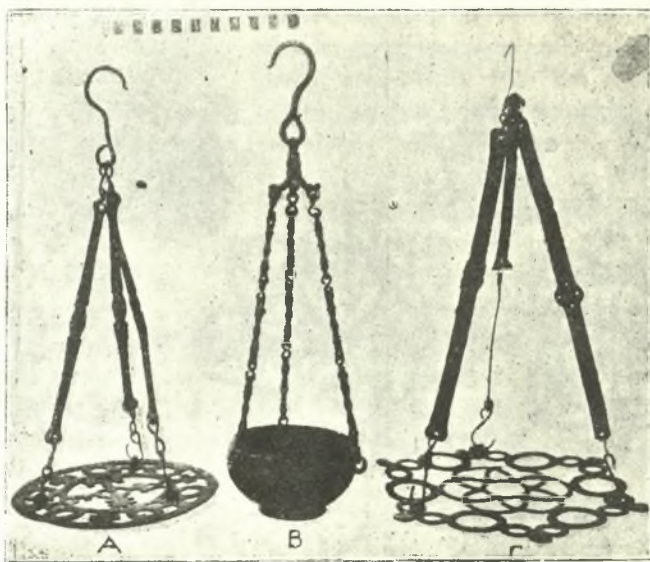
κεχωσμένου ἀμέσως ὑπὸ τὸ ἔδαφος, πάλιν εἰς τὸ νότιον κλίτος, ἄλλ' εἰς τὸ μεσαῖον τετράγωνον. Ἐπειδὴ δ' ὁ πίθος ἦτο πλήρης χωμάτων καὶ ἄνευ καλύμματος εἶναι πιθανόν, ὅτι θὰ περιεῖχε ποτε καὶ ἄλλα σκευῆ, ἴσως πολυτιμότερα, διαρπαγέντα ἢ ἀναληφθέντα κατόπιν, ἀπομεινάντων μόνον τῶν τριῶν μνημονευθέντων χαλκῶν.

Πάντα τὰ χαλκᾶ ἀντικείμενα καθαρισθέντα ἐπιμελῶς εὐρίσκονται σήμερον ἐκτεθειμένα ἐν προθήκῃ τοῦ μουσείου Ἡρακλείου. Τὰ πλεῖστα εἶναι σκευὴ φωτισμοῦ, τὰ δ' ὑπόλοιπα ἐχρησίμευον πρὸς ἀνάγκας τῆς λειτουργίας.

**Σκευὴ φωτισμοῦ.** Αἱ ὑπ' ἀριθ. 20 καὶ 21 εἰκόνες παριστώσι τινὰς ἐκ τῶν 27 ἐν συνόλῳ εὐρεθέντων χαλκῶν δίσκων, οἵτινες διάτρητοι ὄντες καὶ ποικίλων διαμέτρων ἀπὸ 0.17 μέχρι 0.33 μ. φέρουσι πάντες ὠραίους συνδυασμοὺς βυζαντινῶν κοσμημάτων (εἰκ. 20), πλὴν ἑνὸς (εἰκ. 21 Α), ὅστις ἀντὶ κο-

σμήματος φέρει τὸ αὐτὸ μονογράφημα ΤΟΥ ΒΙΝΚ[Α]C, ὅπερ εὑρομεν καὶ εἰς τὸ ἔξετασθὲν κιονόκρανον τοῦ τριβήλου (σελ. 304), ἀλλὰ διαφόρως ἐκείνου συντεθειμένον<sup>1</sup>. Εἶναι ἄρα ὁ δίσκος οὗτος σύγχρονος πρὸς τὰ κιονόκρανα ἐκεῖνα, ἧτοι τῆς πρώτης περιόδου τοῦ ναοῦ.

Ἐκ τῶν 27 εὐρεθέντων δίσκων τρεῖς, ἐν οἷς καὶ ὁ φέρων τὸ μονογράφημα, ἔχουσι κατὰ τὴν μίαν των ἐπιφάνειαν ἀνά τρεῖς μικροὺς κρῖκους, δι' ὧν διαπερῶνται τὰ ἀγκίστρα τῶν τριπλῶν ἀλύσεων, ἀφ' ὧν κρεμῶνται οἱ δίσκοι διὰ μεγάλων ἀγκίστρων ἄνω (εἰκ. 21). Εἶναι ἄρα οἱ δίσκοι οὗτοι ἀναμφιβόλως τὰ συχνάκις ἐν τοῖς τυπικοῖς τῶν μονῶν μνημονευόμενα κανίσκια<sup>2</sup> τῶν



Εἰκ. 21. Πολυκάνδηλα (Α καὶ Γ) καὶ κρατῆρ (Β).

πολυκάνδηλων. Γνωρίζομεν μάλιστα ἐκ τῶν τυπικῶν καὶ ὅτι αἱ ἀλύσεις τῆς ἐξαρτησεῶς των ὠνομάζοντο βαστάγια<sup>3</sup>, κρεμαστάρια<sup>4</sup> ἢ ἀλυσίδια<sup>5</sup>.

<sup>1</sup> Γνωστοὶ μέχρι τοῦδε ἦσαν δίσκοι (πολυκάνδηλα) φέροντες ἐπιγραφὴν ὁλόκληρον κατὰ τὸν ἐξωτερικὸν δακτύλιον G. Schlumberger, Byz. Zeitschrift II 1893, 441 καὶ Mélanges d'archéologie byzantine Paris 1895 σ. 178. Μετὰ μονογραφήματος ὁμως, πλὴν τοῦ ἡμετέρου, ἕτερον παραδειγμα δὲν γνωρίζω.

<sup>2</sup> Τυπικὸν Γρ. Πακουριανοῦ Βυζ. Χρονικὰ τόμ. XI παρ. σελ. 53 L. Petit ἐν Izvestija τόμ. 6 σελ. 123.

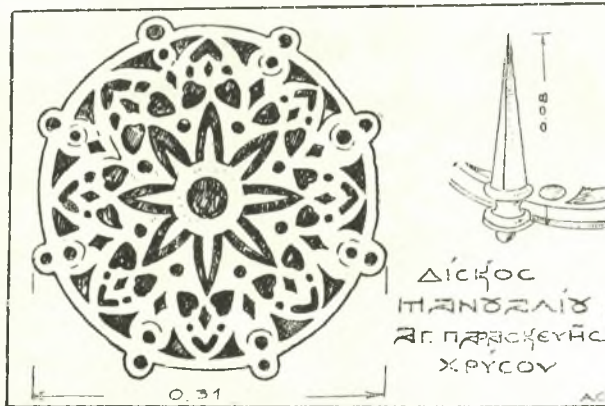
<sup>3</sup> Izvestija τόμ. 6 σελ. 118.

<sup>4</sup> N. Nissen, Die Diataxis des M. Attaleiates σελ. 81 πρβ. καὶ Du Cange, Glossarium ἐν λέξει βαστάγια.

<sup>5</sup> L. Petit, Βυζ. Χρονικὰ τόμ. XI παρ. σελ. 53.

Ἡ χρῆσις τῶν πολυκανθῆλων, ἅτινα ἀντικατέστησαν τοὺς ῥωμαίκοὺς πολυμίξους λύχνους εἰς τὰς ἐκκλησίας, εἶναι ἀρχαιότατη. Κατεσκευάζοντο δὲ τὰ πολυκανθῆλα εἴτε χαλκᾷ<sup>1</sup>, ὡς τὰ ἡμέτερα, εἴτε ἀργυρᾷ<sup>2</sup>, εἴτε χρυσᾷ<sup>3</sup>, εἴτε καὶ ἐκ σκληρῶν λίθων, οἷον πορφυρίτου<sup>4</sup>. Ἀναλόγως δὲ τοῦ ἀριθμοῦ τῶν ὀπῶν, ἃς ἔφερον καὶ εἰς ἃς ἐνετίθεντο ὑάλιναι κανθῆλαι<sup>5</sup>, ὠνομάζοντο τρικάνδηλα<sup>6</sup>, τετρακάνδηλα κλπ. Πολυκάνδηλα διετηρήθησαν σχετικῶς ὀλίγα κατεσπαρμένα εἰς τὰ διάφορα μουσεῖα: Παρισίων<sup>7</sup>, Βερολίνου<sup>8</sup>, Λονδίνου<sup>9</sup>, Κωνσταντινουπόλεως<sup>10</sup>, Λεσνόβου<sup>11</sup>, Ἀθηνῶν<sup>12</sup>, Καίρου<sup>13</sup>, Πετροπόλεως<sup>14</sup>.

Καὶ ταῦτα μὲν ὡς πρὸς τοὺς 3 μετὰ κρῖκων δίσκους. Οἱ δὲ λοιποὶ 24 οἱ μὴ φέροντες δίσκους οὐδὲ μεγάλας ὀπᾶς (εἰκ. 20) δύνανται ἐκ πρώτης ὄψεως νὰ ἐκληφθῶσι καὶ οὗτοι ὡς ἀνήκοντες εἰς πολυκάνδηλα. Ἄλλ' ἐκ συγκρίσεως αὐτῶν πρὸς παλαιὸν



Εἰκ. 22.

δίσκον μανουαλίου διασωζόμενον ἐν τῷ ναῷ τῆς Ἀγ. Παρασκευῆς τοῦ χωρίου Χρύσου τῆς Εὐρυτανίας (εἰκ. 22) ἐπέισθην, ὅτι καὶ οἱ τοῦ Ἀγ. Τίτου

<sup>1</sup> Dalton, Byz. art and archaeology 622.

<sup>2</sup> Δαμψάκου ἐν τῷ μουσεῖῳ τοῦ Λονδίνου Dalton, Byzantine art and archaeology Oxford 1911 εἰκ. 40, 41. Βυζ. Χρον. τόμ. XI παρ. σελ. 14, 53. Κ. Πορφυρογεννήτου, De Cerim. Βόνν. 581.

<sup>3</sup> Θεοφ. Συνεχ. 211 καὶ 365, Συμ. Μάγιστρο. 704, Κεδρηγὸς II, 182.

<sup>4</sup> Liber Pontificalis ἔκδ. Duchesne II σελ. 15.

<sup>5</sup> Ὅρα εἰκόνα τοιαύτης κανθῆλας ἐκ τοῦ ναοῦ τῆς Ἐφέσου παρὰ Σωτηρίου, Ἄρχ. Δελτ. 1922 εἰκ. 67 σ. 196.

<sup>6</sup> Dmitriewskij, Τυπικά 660, 677, 681 κλπ.

<sup>7</sup> Schlumberger, Εποπέε III, 98.

<sup>8</sup> Wulff, Altchristliche und mittelalterliche Bildwerke Berlin 1909 πίν. XLVIII ἀρ. 1004, 1005. Πίν. XLIX ἀρ. 1006, 1007.

<sup>9</sup> Dalton, Byzantine art and archaeology Oxford 1911 εἰκ. 40, 41 καὶ 395.

<sup>10</sup> Joubin, Catalogue sommaire du Musée Ottoman 1898 σ. 56 N° 416.

<sup>11</sup> Millet, L'ancien art serbe εἰκ. 11 καὶ 248.

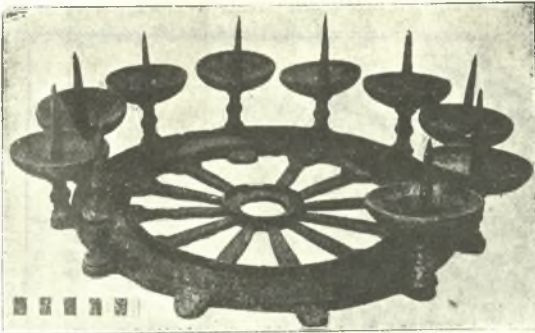
<sup>12</sup> Χριστ. Ἄρχ. Ἐταιρ. ἀρ. 5866 ἐκ Τερμεντζίκ.

<sup>13</sup> Gayet, Art Copte σελ. 299. Strykowski, Catalog, gen. 9159.

<sup>14</sup> Kondakov, Katalog. d. Abt. des Mittelalt. 232 ἀριθ. 3.



δίσκοι προέρχονται ἐκ μανουαλίου. Διότι φέρουσι καὶ οὗτοι, ὡς ἐκεῖνος, μικρὰς ὀπὰς κατὰ τὴν περιφέρειάν των προωρισμένας, ὅπως δεχθῶσι προσθέτους σιδηρᾶς αἰχμᾶς, ἐφ' ὧν πῆγνυνται τὰ κηρία. Τοιαῦται δ' αἰχμαὶ σώζονται ἐπὶ τοῦ ἐξ Εὐρυτανίας δίσκου προσηλωμένοι ἐπὶ τῶν ὀπῶν, καθ' ὃν τρόπον δεικνύει ἡ εἰκὼν 22. Εἶναι δὲ πρὸς τούτοις αἱ αἰχμαὶ αὗται ὁμοίαι πρὸς τὰς αἰχμᾶς, ἃς φέρει ἕτερος δίσκος μορφῆς τροχοῦ μετ' ἀκτί-

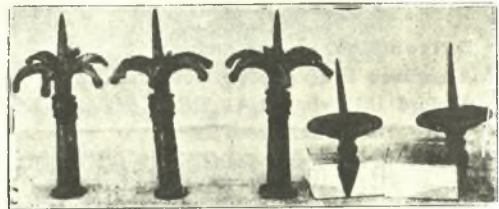


Εἰκ. 23. Δωδεκαφώτιον.

των βυζαντινοῦς χρόνους ἢ χρῆσις καθὰ καὶ ἐκ τῶν τυπικῶν διδασκόμεθα.

Τελευταῖον δὲ σκεῦος φωτισμοῦ θὰ ἀναφέρωμεν τὸ ἐν τῷ μέσῳ τῆς εἰκό-  
νος 21 παριστάμενον χαλκοῦν ἀγγεῖον, ὅπερ ἀναρτῶμενον διὰ 3 βασταγίων  
ἀντιστοιχεῖ πρὸς τοὺς κρατῆρας, οὓς συχνάκις μνημονεύουσι τὰ τυπικά<sup>2</sup>.

**Σκεύη λειτουργικά.** Τὰ σπουδαιότατα τῶν λειτουργικῶν σκευῶν παρίστανται ἐν τῇ εἰκόνι 25. Εἶναι δὲ ταῦτα: 1) σταυροὶ φέροντες σφαῖρας κατὰ τὰ ἄκρα τῶν κεραιῶν. 2) Στηρίγματα λαβάρων (εἰκ. 25 κάτω ἀριστερά), ἐξ ἐκείνων, ἅτινα συνήθως βλέπομεν νὰ κρατῶσιν ἄγγελοι ἢ ἄλλα πρόσωπα εἰς βυζαντινὰς παραστάσεις<sup>3</sup>, 3) στρογγύλον κυλινδρικὸν σκεῦος



Εἰκ. 24. Αἰχμαὶ κηρίων μετὰ κηροστακτῶν.

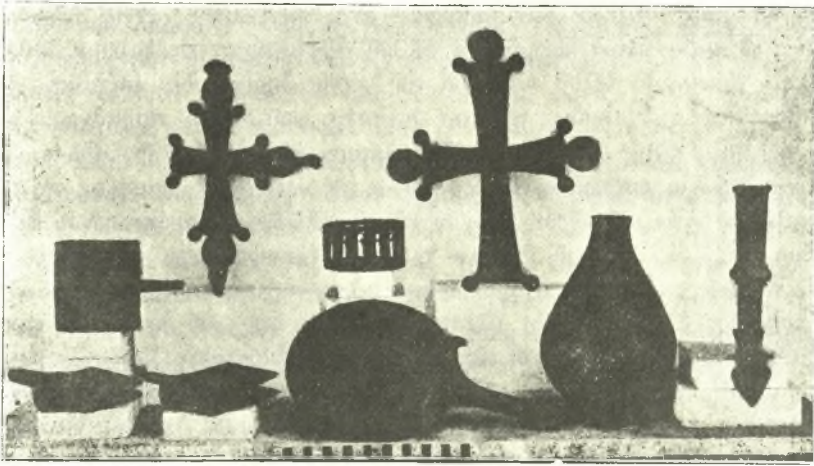
<sup>1</sup> Ὁ δίσκος οὗτος φέρων ἐν ὄλῳ δώδεκα φῶτα ἀνταποκρίνεται πρὸς τὰ δώδεκα φῶτα τῶν τυπικῶν, Dmitriewskij, Τυπικά 661, 769, 788.

<sup>2</sup> Dmitriewskij, Τυπικά 660, 677, 678.

<sup>3</sup> Ὅρα π. χ. Haseloff, Codex purpureus Rossanensis πίν. XII, Michel, Hist. de l'art I 249 εἰκ. 136 κλπ. Schulz and Barnsley, The monastery of St Luke of Stiris in Phocis πίν. 49, 1.

μὲ διάτρητον σφενδόνην, ἀγνώστου μοι χρήσεως (εἰκ. 25 μεταξὺ τῶν σταυρῶν), 4) βάσις κηροπηγίου (;) (εἰκ. 25 κάτω δεξιᾷ), 5) ἀβαθῆς πύελος μετὰ λαβῆς καὶ τέλος 6) δοχεῖον βομβυλιόσχημον. Τὰ δύο τελευταῖα σκευὴ ἀποτελοῦσιν ἀναμφιβόλως «χερνιβόξεστον»· διότι εἶναι κατὰ τὸ σχῆμα ὅμοια<sup>1</sup> πρὸς τὰ ἀντίστοιχα ἀργυρᾶ τοῦ θησαυροῦ τῆς Πολτάβας<sup>2</sup> ἔνθα ἐπὶ τῆς κάτω ἐπιφανείας τῆς πύελου ἔχει χαραχθῆ ἢ ἐπιγραφῆ «χερνιβόξε[στον]».

Ἐκ τῶν χαλκῶν εὐρημάτων δυνάμεθα ἀσφαλῶς νὰ χαρακτηρίσωμεν ὡς παλαιοβυζαντινὰ α) τοὺς μετὰ σφαιρῶν σταυροὺς καὶ β) τὸ μετὰ τοῦ μονο-



Εἰκ. 25. Λειτουργικὰ καὶ ἄλλα σκευή.

γραφήματος πολυκάνδηλον, ὅπερ ὡς φέρον τὸ αὐτὸ καὶ τὰ κιονόκρανα τοῦ τριβήλου μονογράφημα εἶναι σύγχρονον πρὸς τὴν πρώτην περίοδον τοῦ ναοῦ, δηλονότι τὴν παλαιοβυζαντινὴν, ὡς ἐκ τῆς ἐξετάσεως τῶν γλυπτῶν ἀπεδείχθη.

### Ἀρχιτεκτονικὴ κατάταξις τοῦ ναοῦ τοῦ Ἁγ. Τίτου.

Μετὰ τὴν ἐξέτασιν τῶν κινητῶν εὐρημάτων τοῦ ναοῦ ἀπομένει νὰ καθορίσωμεν τὴν βαθμίδα τῆς ἀρχιτεκτονικῆς ἐξελίξεως, ἐφ' ἧς ἴσεται ὁ ναὸς τοῦ Ἁγ. Τίτου.

Ἡ ὑπαρξίς κιονοστοιχιῶν μεταξὺ τῶν κεντρικῶν πεσσῶν καὶ τῶν τοῦ νάρθηκος προσοδίδουσα εἰς τὴν κάτοψιν τοῦ Ἁγ. Τίτου ἐντονώτερον τὸν χαρα-

<sup>1</sup> Μόνον τοῦ ἁγίου ἢ μορφή εἶναι κατὰ τι διάφορος στερουμένη καὶ τῆς λαβῆς.

<sup>2</sup> Bobrinskoy, Mémoire de la société nationale des antiquaires de France 1914 σελ. 229 - 233. Εἰκόνα τοῦ χερνιβόξεστον τῆς Πολτάβας ὄρα καὶ παρὰ Ebersolt, Les arts somptuaires de Byzance Paris 1923 σελ. 57.

κτῆρα βασιλικῆς, ἀναδεικνύει τὸ μνημεῖον τοῦτο σπουδαῖον σταθμὸν ἐν τῇ ἀρχιτεκτονικῇ ἐξελίξει τῶν ναῶν. Πρὸς κατανόησιν δὲ τῆς σημασίας του ταύτης εἶναι ἀνάγκη νὰ προτάξωμέν τινα σχετικὰ πρὸς τὴν καταγωγὴν τῶν μετὰ τρούλλου σταυρικῶν ναῶν.

Ἔχει ἤδη γίνεαι δεκτὸν παρὰ πάντων, ὅτι ὁ σταυρικὸς μετὰ τρούλλου ναὸς, ὅστις ἐκυριάρχησε ἀπὸ τοῦ 10<sup>ου</sup> αἰῶνος καὶ ἐξῆς προήλθεν ἐκ τῆς θολωτῆς ἀνατολικῆς βασιλικῆς κατὰ τὴν ἐξῆς ἀλληλουχίαν. Ἐπειδὴ ἐν Ἀνατολῇ ἐφηρμοῦζετο ἀνεκαθεν ἡ θολοδομία, ἣτις ἐξασφαλίζει εἰς τὸ ἐσωτερικὸν τῶν κτιρίων μεγαλυτέραν δροσιὰν κατὰ τὴν μακρὰν θερμὴν περίοδον, ἐφηρμοσθη αὕτη καὶ πρὸς κάλυψιν τῶν βασιλικῶν ἀντὶ τῆς ξυλίνης στέγης, ἣς ἐγένετο χρῆσις εἰς μέρη ἥτιον θερμὰ καὶ δὴ καὶ ἀφθονοῦντα εἰς ξυλείαν. Ἄλλ' ἢ ἐφαρμογὴ κτιστοῦ θόλου ὑπεράνω τοῦ μέσου δρόμου δὲν ἐπέτρεπεν, ἄνευ ἐξασθενήσεως τῆς καμάρας του, τὴν διάνοξιν φωτιστικῶν παραθύρων κατὰ τὰς γεννήσεις αὐτῆς. Ἐκρίθη λοιπὸν σκοπίμον, ἥδη ἀπὸ τοῦ 5<sup>ου</sup> αἰῶνος, ἀντὶ νὰ ἀνοιχθῶσι παραθύρα κατὰ τὰς πλευρὰς τῆς κυλινδρικῆς καμάρας, νὰ τοποθετηθῇ ὑπεράνω τοῦ μέσου δρόμου τῶν βασιλικῶν — διακοπτομένου ἐν τινὶ τμήματι τοῦ κυλινδρικοῦ θόλου — τρούλλος ἡμισφαιρικός, διαμέτρου ἴσης πρὸς τὸ πλάτος τοῦ μέσου δρόμου, φέρων τὰ φωτιστικὰ παράθυρα κυκλωτερῶς. Ὁ τρούλλος δ' οὗτος ἐτέθη ἄλλοτε μὲν εὐθύς πρὸ τοῦ ἱεροῦ (Φίλιπποι<sup>1</sup>, Ρίρδορ<sup>2</sup>, Ἰλισσός<sup>3</sup>), ἄλλοτε δὲ εἰς τινα ἀπ' αὐτοῦ ἀπόστασιν (Χότζα Καλεσί<sup>4</sup>), Μεριαμλί<sup>5</sup>, Μῦρα<sup>6</sup>). Ἡ ἐπὶ τοῦ κενοῦ τετραγώνου ἐπικαθήσις τοῦ τρούλλου ἐγένετο κατ' ἀρχὰς μὲν τῆ μεσολαβῆσει τῶν συνήθων ἐν Ἀνατολῇ ἡμιχωνίων (trompes) ἀλλὰ καὶ διὰ τῶν σφαιρικῶν τριγώνων. Φαίνεται ὅμως ὅτι αἱ ᾄθησεις, ἃς ἤσκει ὁ ἄνευ σφενδόνης ἐπικαθήμενος τρούλλος καὶ τὰ ἡμιχωνία ἢ λοφία ἐπὶ τῶν πλαγίων πλευρῶν τοῦ τετραγώνου (B. καὶ N.) ἦσαν μεγάλα καὶ ἔμμενον σχετικῶς ἀναντίκρουστοι. Ἐθεωρήθη λοιπὸν προτιμότερον νὰ μεταφερθῶσιν αἱ ᾄθησεις αὗται διὰ μεγάλων τόξων εἰς 4 ἰσχυρὰ σημεῖα κατὰ τὰς γωνίας τοῦ τετραγώνου, ὅπερ ἐστέγαζεν ὁ τρούλλος. Τὰ τόξα δὲ ταῦτα ἤχθησαν εἰς τὸ αὐτὸ ὕψος καὶ τὰ μέτωπα τοῦ διακοπέντος θόλου τοῦ κεντρικοῦ δρόμου, οὐδόλως μεταβληθείσης κατὰ τὰλλα τῆς βασιλικῆς διατάξεως τοῦ ναοῦ, ἀφ' οὗ παρέμειναν κάτωθεν αὐτῶν καὶ αἱ ἐπάλληλοι κιονοστοιχία, καίτοι αὗται κατ' οὐσίαν οὐδὲν πλέον ὑπεβάσταζον.

Ἡ λύσις αὕτη ἐπραγματοποιήθη κατ' ἐξοχὴν καὶ εἰς μεγάλην κλίμακα εἰς τὸ ἀριστούργημα τοῦ Ἰουστινιανοῦ, τὴν Ἀγ. Σοφίαν Κωνσταντινουπό-

<sup>1</sup> Ναὸς Φιλίππων BCH 1923, 535.

<sup>2</sup> Strzygowski, Baukunst der Armenier II σελ. 842.

<sup>3</sup> Σωτηρίου, Ἀρχ. Ἐφημ. 1919 εἰκ. 3 σελ. 3.

<sup>4</sup> Headlam, Journal of Hellenic Studies 1892 Παραρτ.

<sup>5</sup> Jahrbuch des arch. Instituts 1909 σ. 402.

<sup>6</sup> Rott, Kleinasiatische Denkmäler σ. 329 εἰκ. 123.



λεως, ἐν μικροτέρῳ δὲ κλίμακι καὶ εἰς τὸ Κασρ - Ιβν - Βαρδάν<sup>1</sup>. Βραδύτερον τὰ ὑποβαστάζοντα τὸν τροῦλλον τόξα (Β. καὶ Ν.) καθιστάμενα ὄλονεν πλατύτερα ἀποβαίνουσιν, εἰς βάρους τῶν ὑποκειμένων ὑπερώων, ἐλεύθεραι κυλινδρικαὶ καμάραι βαίνουσαι καθέτως πρὸς τὴν κατὰ μῆκος. Αἱ κάτωθεν αὐτῶν κιονοστοιχίαι ὑποχωροῦσι καὶ αὐταὶ πρὸς τοὺς ἑξωτερικοὺς τοίχους τοῦ κτιρίου ἀλλὰ δὲν φθάνουν μέχρις αὐτῶν διότι ἑξακολουθοῦν νὰ μεσολαβοῦν τὰ πλάγια κλίτη μὲ τὰ ὑπερῶα τῶν καλυπτόμενα ὑπὸ καμαρῶν παραλλήλων πρὸς τὸν ἄξονα τοῦ ναοῦ. Τὸ σταυρικὸν ὅμως σχῆμα εἶναι πλέον ἐμφανὲς ἐν τῷ ἐσωτερικῷ (Λάμποβον<sup>2</sup>, Ἁγ. Σοφία Θεσσαλονίκης<sup>3</sup>, Μαγιαφαρκίν<sup>4</sup>, Διπλοῦς ναὸς Ἐφέσου<sup>5</sup>, Ἁγ. Κλήμης Ἀγκύρας). Κατὰ τοὺς αὐτοὺς δὲ περιόδου χρόνους (2<sup>ον</sup> ἡμισυ 6<sup>ον</sup> αἰῶνος) καταργεῖται ὁλοσχερῶς καὶ ἡ ὀργανικῶς ἄχρηστος κατὰ τὰ πλάγια τοῦ τετραγώνου ἄνω τοξοστοιχία, ὃ δὲ ὑπεράνω αὐτῆς κύλινδρος συνεχίζεται τώρα μέχρι τῶν ἑξωτερικῶν πλαγίων τοίχων τοῦ κτιρίου ἐκδηλούμενος καὶ ἑξωτερικῶς (Ἁγ. Εἰρήνη Κωνσταντινουπόλεως<sup>6</sup>, Ἁγ. Θεοδοσία Κων/πόλεως<sup>7</sup>, Dere - Aghshy<sup>8</sup>). Ἐν τοῖς μνημείοις τούτοις ἔχομεν ἐν μὲν τῷ ἄνω ὀρόφῳ πλήρως διαγραφόμενον σταυρόν, ἐν δὲ τῷ κάτω τὰς συνεχεῖς κιονοστοιχίας τῆς βασιλικῆς. Διὰ τὸν λόγον δὲ τούτον ἀπεκλήθη ὀρθότατα ὃ τύπος οὗτος ὑπὸ τοῦ Wulff ἡμιβασιλικός. Ἀπὸ τοῦ ἡμιβασιλικοῦ δὲ τύπου μεταβαίνομεν εἰς τὸν ἀγνὸν σταυροειδῆ δι' ἐνὸς μόνου βήματος ἦτοι διὰ τῆς καταργήσεως τῶν μεταξὺ τῶν ἀνατολικῶν καὶ τῶν δυτικῶν στηριγμάτων τοῦ τροῦλλου κιονοστοιχιῶν καὶ ἄρα καὶ τοῦ ὑπερώου τῶν πλαγίων κλιτῶν. Ἡ τοιαύτη ὅμως λύσις ἐπέφερε σημαντικὸν περιορισμὸν τοῦ γυναικωνίτου, ὅστις ἔφθανε τώρα μέχρι μόνον τῆς ἐγκαρσίας καμάρας τοῦ σταυροῦ.

Αἱ ἐγκάρσιαι κεραῖαι τοῦ σταυροῦ ἅπαξ κερδήσασαι ἔδαφος δὲν ἐσταμάτησαν μέχρι τῶν ἑξωτερικῶν τοίχων τοῦ ὀρθογωνίου τῆς βασιλικῆς ἀλλὰ προεβλήθησαν καὶ πέραν αὐτῶν διαγράψασαι τὸν σταυρὸν οὐχὶ μόνον ἐν τῷ ἐσωτερικῷ χώρῳ τοῦ ναοῦ, ἀλλὰ καὶ ἐν τῇ γενικῇ αὐτοῦ κατόψει. Τῆς τοιαύτης δὲ μορφῆς ἀρχαιότερα παράδειγματα μέχρι τοῦδε εἶχομεν τὸν ναὸν τῆς Σκριποῦς<sup>9</sup> (873 - 4), τὸν τῆς Ἡρακλείας<sup>10</sup> καὶ Ἁγ. Πέτρου καὶ Μάρκου Κ/λεως<sup>11</sup>.

<sup>1</sup> Strzygowski, Kleinasien ειx. 92.

<sup>2</sup> Βερσάκης, Ἀρχ. Ἐφημερίς 1916 σελ. 109.

<sup>3</sup> Diehl, Le Tourneau, Saladin: Les monuments chrétiens de Salonique πίν. XXXV.

<sup>4</sup> Strzygowski, Baukunst der Armenier II σελ. 839 ειx. 787.

<sup>5</sup> Wulff, Altchristliche und Byz. Kunst. I, 247.

<sup>6</sup> Millingen, Byzantine Churches in Constantinople πίν. XVII.

<sup>7</sup> Millingen, ἔ. ἀ. ειx. 56.

<sup>8</sup> H. Rott, Kleinasiatiscbe Denkmäler ειx. 111.

<sup>9</sup> Strzygowki, Byz. Zeitschrift 1894 σελ. 1 - 20.

<sup>10</sup> Wulff, Altchristliche und Byzant. Kunst. II 453.

<sup>11</sup> Millingen, Ἐνθ. ἀν. 193.

Ἄλλ' ἤδη πιστοποιηθεῖσιν διὰ τῶν γλυπτῶν τῆς κατὰ τὸν 6<sup>ον</sup> αἰῶνα κατασκευῆς τοῦ Ἀγ. Τίτου<sup>1</sup>, τόσον τὸ ἀγνώως σταυρικὸν σχῆμα ἐσωτερικῶς — ἐν συνδυασμῷ πρὸς τὰς κιονοστοιχίας τῆς βασιλικῆς ἐν τῷ δυτικῷ σκέλει τοῦ σταυροῦ — ὅσον καὶ ὁ τονισμὸς τοῦ σχήματος τοῦ σταυροῦ ἐν κατόψει διὰ προβολῆς τῶν ἐγκαρσίων σκελῶν εἰς ἡμιεξαγώνους κόγχας, ἀποδεικνύονται ἐφηρμοσμένα ἤδη ἀπὸ τοῦ 6<sup>ου</sup> αἰῶνος, ἦτοι τρεῖς ὄλους αἰῶνας ἐνωρίτερον.

Τοιαύτης σημασίας μνημεῖον εἶναι ἀπορίας ἄξιον πῶς διέφυγε τὸν δαιμόνιον Strzygowski καὶ ἄλλους ἐρευνητάς (Bühlmann, Weigand κλπ.), ἀφ' οὗ ἡ κάτοψις του — ἔστω καὶ ἄνευ τῶν κιονοστοιχιῶν, ἃς προσεθέσαμεν ἡμεῖς — ἦτο ἤδη δημοσιευμένη ἀπὸ τοῦ 1907. Εἶναι δὲ τοσοῦτω μᾶλλον μείζων ἢ ἀπορία ἡμῶν καθόσον τὸ μνημεῖον τοῦτο θὰ παρεῖχεν ἴσως εἰς τὴν θεωρίαν τοῦ Strzygowski περὶ τῆς ἐξ Ἀρμενίας καταγωγῆς τοῦ σταυρικοῦ ναοῦ σπουδαῖον στήριγμα, ἀφ' οὗ ὁ Ἀγ. Τίτος διασώζει τὰς πλευρικὰς κόγχας προσκεκολλημένας, κατὰ παραδόσιν πλέον καὶ ἄνευ πραγματικῆς λειτουργίας, εἰς τὰ ἄκρα τῶν ἐγκαρσίων κυλίνδρων. Εἰς τὴν θεωρίαν ταύτην θὰ ἠδύνατο τις νὰ προσχωρήσῃ, ἂν ἀφ' ἑνὸς μὲν ἡ γεωγραφικὴ θέσις τοῦ μνημείου δὲν ὑπεδήλου μᾶλλον ἐπίδρασιν τῶν αἰγυπτιακῶν μοναστηριακῶν ναῶν, οἵτινες ἀγαπῶσι τὸ τρίφυλλον σχῆμα<sup>2</sup>, ἀφ' ἑτέρου δὲ — τοῦθ' ὅπερ καὶ σπουδαιότερον — ἂν ἡ ὑπαρξὶς κογχῶν ἐν τῷ ναῷ τούτῳ δὲν ὀφείλετο μᾶλλον εἰς τὸν χαρακτηρισμὸν αὐτοῦ ὡς μαρτυρίου, ἄτινα, ὡς γνωστόν, εἶχον ἀνέκαθεν τοιοῦτον σχῆμα.<sup>3</sup> Πράγματι δὲ ὡς εἶναι παραδεδεγμένον<sup>4</sup> ἐν τῷ ναῷ τῆς Γορτύνης ἐτάφη ὁ πρῶτος ἐκ τῶν δέκα ἐπὶ Δεκίου μαρτυρησάντων Κρής ἐπίσκοπος καὶ μαθητῆς τοῦ Παύλου Τίτος, οὗ ἡ κάρα μετὰ τὴν καταστροφὴν τοῦ ναοῦ μετηνέχθη εἰς τὸν ἐν Χάνδακι νέον ὁμώνυμον ναόν, καὶ ἐκεῖθεν ἐπικειμένης τῆς παραδόσεως τῆς πόλεως ὑπὸ τῶν Ἑνετῶν εἰς τοὺς Τούρκους (1669) εἰς Ἑνετίαν, κατατεθεῖσα ἐν τῷ ναῷ τοῦ Ἀγ. Μάρκου.

A. K. ΟΡΛΑΝΔΟΣ

<sup>1</sup> Σημαντικὸν διὰ τὴν χρονολογίαν τῆς κατασκευῆς τοῦ Ἀγ. Τίτου εἶναι καὶ τὸ νόμισμα τοῦ Ἰουστίνου (518 — 527), ὅπερ εὔρεν ὁ κ. I. Χατζιδάκης ἐπὶ τοῦ πλακοστρώτου τῆς αὐλῆς τοῦ ναοῦ. Ὅρα Κρητικὴν Στοάν 1911, τόμ. 3 σελ. 37.

<sup>2</sup> Strzygowski, Amida 124.

Weigand, Das Theodosios Kloster Byz. Zeitschrift 1914, 167 ἔ.

<sup>3</sup> Freshfield: Cellae trichorae London 1913.

<sup>4</sup> Cornelius, Creta Sacra 1755, I. σελ. 64.