

17. ΜΙΚΡΑΙ ΑΝΑΣΚΑΦΑΙ ΚΑΙ ΠΕΡΙΣΥΛΛΟΓΗ ΑΡΧΑΙΩΝ ΕΙΣ ΚΡΗΤΗΝ

(Πίν. 195 - 203)

Ἐπιμελητοῦ καὶ ὑπὸ τὴν ἀμεσον ἐποπτεῖαν μου ἐγένοντο αἱ ἀκόλουθοι ἐργασίαι περισυλλογῆς ἀρχαιοτήτων ἐν Κρήτῃ κατὰ χρονολογικὴν τῶν εὐρημάτων τάξιν :

Διὰ τοῦ Ἐπιμελητοῦ κ. Ἰ. Σακελλαράκη ἐγένετο τὸν Ἰούνιον τοῦ 1967 σκαφικὴ διερεύνησις εἰς θολωτὸν ΠΜ Π·ΜΜ I τάφον παρὰ τὸν Ἅγιον Κύριλλον Μεσαράς, ὃ ὁποῖος εἶχεν ἐν μέρει συληθῆ ὑπὸ ἀρχαιοκαπήλων καὶ εἰς μικρὸν ἀσύλητον τομέα, ἐκ τοῦ ὁποίου εἶχον περισυλλεγῆ κατὰ τὴν ἀνοιξιν μικρὰ λίθινα ἀγγεῖα, σφραγίδες καὶ ψῆφοι περιδεραίου. Κατὰ τὰς ἐργασίας τοῦ Ἰουνίου ἀνεσκάφησαν τὰ ἀσύλητα ἐξωτερικὰ διαμερίσματα τοῦ τάφου καὶ περισυνελέγησαν πλεῖστα ἀντικείμενα ἥτοι πῆλινον εἰδῶλιον ἄρρενος λάτριος, ὕψους 0.156 μ., φέροντος περίζωμα (πίν. 195α), μετὰ τὰς ἄκρας χεῖρας ἐπὶ τοῦ στήθους, καὶ πῆλινον ρυτὸν εἰς σχῆμα βοδὸς μήκους 0.156 μ. μετὰ δύο διατηρήτους ὀριζοντίους ἀποφύσεις ἐκατέρωθεν ἀντὶ λαβῶν καὶ μετὰ ἀνὰ μίαν κυκλικὴν ὀπὴν ἐπὶ τοῦ αὐχένος τοῦ ρύγχους (πίν. 195α). Τὸ ρυτὸν σώζει ἴχνη ἐρυθροῦ χρώματος. Περισυνελέγη ἐπίσης τὸ πρόσθιον τμήμα ζωδίου καὶ πολλὰ λίθινα ἀγγεῖα τῶν συνήθων ἐν Μεσαρᾷ ἀπλῶν τύπων, κατὰ τὸ πλεῖστον ἐξ ὀφείτου λίθου (πίν. 196α). Ἀπηρτίσθησαν ὁμοῦ μετὰ τῶν προηγουμένως περισυλλεγέντων 24 φωλεόσχημα, τρία καλυκόσχημα, δέκα ἐξ μικρὰ κύπελλα, ἑπτὰ λοπάδια μετὰ ἢ ἄνευ προχύσεως καὶ τμήμα ἀγγείου κοσμουμένου μετὰ ζώνην κατακορύφων χαρακτῶν γραμμῶν καὶ σειρὰν κυκλικῶν βαθύνσεων δι' ἔνθετον ὕλην. Περισυνελέγησαν ἐπίσης δύο λίθινα σφραγίδες (μία κωνικὴ καὶ μία κόλουρος πυραμῖς) μετὰ τρίλοβον πλέγμα καμπύλης γραμμῆς ἢ πρῶτη καὶ μετὰ «προσωπεῖον» ἢ δευτέρα, ὡς καὶ τμήματα σφραγίδων ἐξ ἔλεφαντοστοῦ, ὧν μία μετὰ δικτυωτὸν εἰς τὴν σφραγιστικὴν ἐπιφάνειαν καὶ ἑτέρα δισκοειδῆς. Αἱ ψῆφοι, δισκοειδεῖς, κυλινδρικοὶ καὶ ἀμυγδαλοειδεῖς, αἱ πλεῖστοι ἐκ στεατίτου καὶ μία ἐκ σαρδώνυχος ἀνήλθον εἰς 147.

Ἐκ τῆς περιοχῆς Ἁγίου Μύρωνος Μαλεβιζίου εἰς θέσιν Βρούση, νοτιοδυτικῶς καὶ εὐθὺς ἔξω τοῦ χωρίου, ὀπόθεν κατὰ τὸν Δεκέμβριον τοῦ ἔτους 1966 εἶχον περισυλλεγῆ ὑφ' ἡμῶν τρεῖς σαρκοφάγοι, ὧν δύο ἔλλειψοειδεῖς καὶ μία λουτηροειδῆς (πίν. 195β) κεκρωσμένη φαῖα καὶ ἐν λίθινον ἀγγεῖ-

διον¹ (πίν. 196β) περισυνελέγησαν ἐφέτος καὶ ἄλλοι ταφικοὶ πίθοι καὶ λάρνακες εἰς τεμάχια μὴ συγκολληθέντα εἰσέτι καὶ τρία λίθινα ἀγγεῖα ἕξ ὀφείτου, ἐκ τῶν ὁποίων δύο φωλεόσχημα καὶ ἓν τροπιδωτὸν μὲ διακρινόμενα χεῖλη καὶ βάσιν, ὡς καὶ τινὰ πηλίνα ἀπλᾶ κύπελλα (πίν. 196γ καὶ 197α). Τὰ λίθινα ἀγγεῖα ἀνήκουν εἰς τύπους τῶν προανακτορικῶν χρόνων ἐπιβίωσαντας καὶ κατὰ τοὺς παλαιοανακτορικούς, εἰς οὓς ἀνήκουν καὶ οἱ ταφικοὶ πίθοι καὶ αἱ λάρνακες (ἢ λουτηροειδῆς δύναται νὰ ἀνήκη καὶ εἰς τὰς ἀρχὰς τῶν νεοανακτορικῶν χρόνων). Οἱ ταφικοὶ πίθοι ἦσαν ἀνεστραμμένοι καὶ συνεκρατοῦντο διὰ λίθων.

Ἐξετελέσθη ὑφ' ἡμῶν μετὰ τοῦ ἐκτάκτου Ἐπιμελητοῦ Βιάννου κ. Μαργαριτάκη διερεύνησις τῆς μακρινῆς, ἀπομονωμένης καὶ λίαν σημαντικῆς, ὡς ἀπεδείχθη, περιοχῆς τῆς κοιλάδος τοῦ Φαφλάγκου, νοτίως τοῦ χωρίου Καλάμι τῆς περιοχῆς Βιάννου ἐπὶ τοῦ Λιβυκοῦ πελάγους πλησίον τοῦ ναΐσκου τῆς Ἀγίας Παρασκευῆς, ὁπόθεν εἶχον προέλθει ἐνδιαφέροντα ἀντικείμενα, ἥτοι ΜΜ ΙΙΙ κέρονος καὶ ΥΜ ΙΙΙΑ κύλιξ, παραδοθέντα ὑπὸ τοῦ διδασκάλου κ. Κασωτάκη κατὰ τὸ παρελθὸν ἔτος (πίν. 197β καὶ 198α)². Κατὰ τὴν διερεύνησιν ἀπεδείχθη ὅτι ὑφίστανται λαξευτοὶ ἢ πιθανώτερον σπηλαιώδεις τάφοι παρὰ τὸν αὐτόθι ναΐσκον τῆς Ἀγίας Παρασκευῆς, πιθανῶς ἀποκοπέντες κατὰ τὴν διάνοξιν τῆς ὁδοῦ, ἕξ αὐτῶν δὲ προῆλθον τὰ ὡς ἄνω ἀντικείμενα ἀνευρεθέντα εἰς δύο διάφορα σημεῖα εἰς ἀπόστασιν 10 περίπου μέτρων ἀπ' ἀλλήλων. Ὅσα εἶναι ὄρατὰ ἐπὶ τῆς ἐπιφανείας τοῦ ἐδάφους. Διεπιστώθη ἐπίσης ἐκτεταμένη κατοίκησις τῆς παραλιακῆς ταύτης περιοχῆς, ἀνατολικῶς καὶ δυτικῶς τῆς κοιλάδος τοῦ Φαφλάγκου, ὡς καταφαίνεται ἐκ τῶν πυκνῶν ὀστράκων, τῶν ὁποίων περισυνελέγησαν χαρακτηριστικὰ καὶ ἐνδιαφέροντα δείγματα. Ἐκ τῆς περιοχῆς Ἀγίας Παρασκευῆς περισυνελέγη κατὰ τὴν γενομένην ἐφέτος διερεύνησιν μικρὸς δίωτος πίθος μὲ διακόσμησιν καταλειβιάδων δι' ἐρυθροῦ χρώματος, τῆς ἀρχῆς τῶν νεοανακτορικῶν χρόνων, προερχόμενος ἐκ τοῦ σημείου εὐρέσεως τοῦ κέρονος. Πρόκειται πιθαν-

¹ Τοῦτο εὐρίσκειτο ἐντὸς τῆς μιᾶς τῶν ἐλλειψοειδῶν λαρνάκων μήκους 0.80 μ. καὶ πλάτους 0.40 μ. μὴ σωζομένης καθ' ὅλον τὸ ὕψος αὐτῆς. Πλησίον τῶν λαρνάκων εὐρέθησαν τμήματα μικρῶν ἀπλῶν κυπέλλων. Ὑπὸ κατοίκου τοῦ Ἀγίου Μύρωνος παρεδόθη ΜΜ Ι κύπελλον μετὰ ποδὸς φαιᾶς χρώσεως μερικῶς διατηρουμένης, προερχόμενον, ὡς ἐλέχθη, ἐκ τοῦ χώρου ἀνευρέσεως τῶν λαρνάκων (πίν. 197α ἀριστερά). Παρεδόθη ἐπίσης ἀργυροῦς στατήρ τῆς Ρόδου. Ὁ νεκρὸς τῆς λουτηροειδοῦς λάρνακος εἶχε τὴν κεφαλὴν πρὸς Νότον. Τὰ ἐντὸς τῶν ἄλλων λαρνάκων ὅσα εἶχον διαλυθῆ.

² Ἀπεικόνισις τούτων παρέχεται ἐδῶ, ὥστε νὰ δοθῆ κατὰ τὸ δυνατόν πληροτέρα εἰκὼν τῆς ἀρχαιολογικῆς σημασίας τῆς περιοχῆς.

νῶς περὶ ταφικοῦ πίθου διὰ ταφὴν βρέφους (πίν. 198β). Πιθανῶς κατὰ τὴν φάσιν αὐτὴν ἐγίνοντο τοιαῦται ταφαὶ εἰς τὰς μικρὰς σπηλαιώδεις κοιλότητας καὶ κάτωθεν βραχωδῶν προεξοχῶν, αἱ ὁποῖαι κατὰ τὰς πληροφορίας τῶν κατοίκων ὑπῆρχον ἐκεῖ πρὸ τῆς διανοίξεως τῆς ὁδοῦ. Αἱ πληροφορίες φέρουν καὶ ἄλλας περιπτώσεις τυχαίας εὐρέσεως πίθων μὲ ὄστᾶ εἰς τὴν περιοχὴν. Δυτικῶς τοῦ Φαφλάγκου ἐκ τῆς ἀνατολικῆς κλιτύος τοῦ ὑψώματος Τραπέζα περιουνελέγησαν, ἐπίσης κατὰ τὴν αὐτὴν ἡμέραν τῆς ἐρεύνης, ἐκ τῆς ἐπιφανείας τοῦ ἐδάφους πλεῖστα ὄστρακα παλαιοανακτορικῶν καὶ νεοανακτορικῶν χρόνων λίαν καλῆς ποιότητος καὶ διατηρήσεως. Μεταξὺ τούτων τὰ περισσότερον ἐνδιαφέροντα εἶναι, ὡς ἀπεδείχθη κατὰ τὸν γενόμενον εἰς τὸ Μουσεῖον καθαρισμόν, τμήματα ΜΜ ΙΒ κυπέλλου, ΜΜ ΙΙ γεφυροστόμου ἀγγείου καὶ πρόχου, τμήμα ΜΜ ΙΙ ποτηρίου μὲ στενὴν βάσιν, ἐν ΥΜ Ι τμήμα σκεύους μὲ διάτρητον διάφραγμα καὶ ἔξωτερικὴν διακόσμησιν ἀναγλύφου σχοινίου, ΥΜ Ι ὄστρακα μὲ γραπτὴν «στολιδωτὴν» διακόσμησιν κλπ. Κτίρια δὲν εἶναι ὁρατά, πιθανῶς ὅμως ὑπῆρχεν αὐτόθι ἀξιόλογος συνοικισμὸς τῶν χρόνων τούτων, τοῦ ὁποίου ἐνδείκνυται νὰ γίνῃ συστηματικὴ ἀνασκαφὴ (πίν. 199α).

Ἀνατολικῶς τοῦ κολπίσκου τοῦ Φαφλάγκου εἰς θέσιν Ψ α ρ ῆ Φ ο ρ ᾶ δ α, ὅπου ἐπίσης σχηματίζεται ἀμμόδης ὄρμος, διεπιστώθη ἡ ὑπαρξὶς μινωικοῦ συνοικισμοῦ τῶν αὐτῶν χρόνων (πίν. 199β), ὡς προκύπτει ἐκ τῶν ὁρατῶν τοίχων ἐξ ἀργολιθοδομῆς καὶ τῶν περισυλλεγέντων ὄστράκων παλαιοανακτορικῶν καὶ νεοανακτορικῶν χρόνων (ΜΜ Ι - ΥΜ ΙΙΙΑ). Χαρακτηριστικὸν τοπωνύμιον τῆς περιοχῆς εἶναι τὸ δυτικῶς τοῦ κολπίσκου τούτου ἀκρωτήριον Σ ε ν τ ὀ ν α, ὅπερ θὰ ἠδύνατο νὰ συναφθῆ πρὸς τὸ Σ ι δ ὶ ω ν, ἐὰν ἐγένετο δεκτὸν ὅτι καὶ τὰ Λ ε β ῆ ν καὶ Ἀ ρ α δ ῆ ν τῆς νοτίας παραλίας τῆς Κρήτης συνάπτονται πρὸς τοπωνύμια τῆς συριακῆς ἀκτῆς.

Ἐπ' εὐκαιρίᾳ ἐγένετο ἐπίσκεψις τοῦ δυτικῶς τοῦ Φαφλάγκου κειμένου χωρίου Ἄ ρ β η, εἰς τὴν περιοχὴν τοῦ ὁποίου ὑπεδείχθη ὑπὸ ἰδιώτου θέσις ἀνευρέσεως λαρνάκων εἰς τοποθεσίαν Τραπέζα Κερατοκάμπου.

Ἐκ τοῦ Δημοτικοῦ Σχολείου Βιάννου μετεφέρθησαν εἰς τὸ Μουσεῖον Ἡρακλείου τρία φωλεόσχημα ἀγγεῖα ἐξ ὀφείτου, ἐν πῆλινον μόνωτον κύπελλον μὲ στιλβωτὴν διακόσμησιν ρυθμοῦ Πύργου καὶ δύο κυλινδρικοὶ λίθινοι πυρῆνες προερχόμενοι ἐκ κοιλάνσεως ἀγγείων διὰ σωληνοειδοῦς τρυπάνου. Ἄπαντα προέρχονται ἐκ τῶν προανακτορικῶν τάφων Γαλωνῶν Χαρακιῶν ἀνασκαφῆς τοῦ Καθ. κ. Ν. Πλατωνοῦ, ἐκρίθη δὲ σκόπιμον νὰ μεταφερθοῦν εἰς τὸ Μουσεῖον πρὸς μεγαλυτέραν ἐξασφάλισιν. Οἱ κυλινδρικοὶ

πυρῆνες εἶναι ἐνδιαφέροντα δείγματα διὰ τὸν τρόπον κατασκευῆς τῶν λιθίνων ἀγγείων.

Εἰς τὴν περιοχὴν Πόρου Ἡρακλείου, ὅπου καὶ ὑπὸ τοῦ κ. Ν. Πλατωνοῦ εἶχεν ἀνασκαφῆ εἰς σπηλαιώδης τάφος, ἀνεσκάφη διὰ τῆς Ἐπιμελητρίας Δίδος Ἀγγελικῆς Λεμπέση ΜΜ III - ΥΜ I τάφος, περὶ τοῦ ὁποῦ ἰδὲ ἀνωτέρω σ. 195 κέ.

Εἰς τὴν περιοχὴν Ἀθανάτων Ἡρακλείου εἰς θέσιν Ποταμὸς ἀνατολικῶς τῆς ἀγούσης πρὸς Φαιστόν ὁδοῦ καὶ ἔναντι τῆς θέσεως, ἔνθα πρὸ ἐτῶν εἶχον ἀνακαλυφθῆ τάφοι μὲ ΥΜ III λάρνακας, εὐρέθη κατὰ μηχανικὴν καλλιέργειαν λίθινος λύχνος ἐξ ὄφειτου καὶ περισυνελέγη εἰς τὸ Μουσεῖον. Ἐκ τῶν σωρῶν ἀργῶν λίθων καὶ ὀστράκων προκύπτει ὅτι πρόκειται περὶ ἐπαύλεως πιθανῶς ΥΜ III χρόνων (πίν. 200α).

Εἰς τὴν Φοινικιὰν Ἡρακλείου καὶ εἰς τὴν δυτικὴν πλευρὰν τῆς κοιλάδος, εἰς θέσιν Δρακουλιάρη ἢ Χοχλιοδολοῖ, εὐρέθη κατὰ τὴν ἰσοπέδωσιν διὰ προωθητῆρος μικρὸς σπηλαιώδης τάφος μὲ περίπου στρογγύλον θάλαμον διαμ. 1.39 μ. καὶ ὕψους 0.78 μ. μὲ μικρὸν δρόμον, τοῦ ὁποῦ τὸ δάπεδον, σχηματίζον τρεῖς βαθμίδας, εὐρίσκεται εἰς ὕψος 0.60 μ. ἀπὸ τοῦ δαπέδου τοῦ θαλάμου. Ὁ δρόμος ἐχρησιμοποιήθη ὡς βόθρος προσφορῶν, ὡς προκύπτει ἐκ τοῦ ὅτι εὐρέθη πλήρης τέφρας· ὅστ᾽ ὅμως δὲν ἀνευρέθησαν. Ὁ τάφος ἀνήκει εἰς τοὺς πρωτογεωμετρικοὺς Α χρόνους. Εἰς τὸ δυτικὸν ἄκρον τοῦ θαλάμου (πίν. 200β καὶ 201α) εὐρέθη μικρὸς δίωτος πίθος μὲ ἀνάγλυφον ταινίαν περὶ τὸν λαιμὸν καὶ ομάδας χαρακτῶν γραμμῶν ἐπὶ τῆς γάστρας. Ὁ πίθος περιεῖχε (μόνον αὐτὸς ἐκ τῶν ἀγγείων τοῦ τάφου) ὅστ᾽ νεκροῦ κεκαυμένα καὶ δύο χαλκᾶς ἡμισφαιρικὰς ἀώτους φιάλας, μίαν χαλκὴν λόγχην μὲ ἐνισχυτικὴν ράβδωσιν (πίν. 201β. γ) καὶ σιδηρᾶ ὄπλα ἤτοι κεκαμμένην αἰχμὴν λόγχης, τμήμα ξίφους μετὰ τῆς λαβῆς, ἐγχειρίδιον καὶ σιδηρᾶν περόνην διερχομένην διὰ μέσου χαλκοῦ δίσκου καὶ τμήματα ἄλλων. Ἐπὶ τῶν φιαλῶν διακρίνονται προσκεκολλημένα τμήματα μαλλίνου ὕφαντοῦ. Νοτίως τοῦ πίθου ἴσταντο δύο ἀμφορεῖς σώζοντες πτωχὴν διακόσμησιν κυματοειδῶν γραμμῶν κατὰ τὸν λαιμὸν καὶ σιγμοειδοῦς καὶ διπλῶν σπειρῶν εἰς τοὺς ὄμους ὡς καὶ ταινιῶν κατωτέρω. Τὰ στόμα τῶν δύο ἀμφορέων ἐκλείοντο μὲ ἀνὰ ἓνα ψευδόστομον ἀμφορέα τοῦ πρωτογεωμετρικοῦ τύπου μὲ μικρὰν ὀπήν. Τρίτος ψευδόστομος ἀμφορεὺς μεγαλύτερος τῶν δύο ἄλλων ἔκειτο εἰς τεμάχια μεταξὺ τῶν δύο ἀμφορέων. Εἰς τὸ ἀνατολικὸν ἄκρον τῆς νοτίας πλευρᾶς παρὰ τὴν εἴσοδον εὐρέθη πρόχους, βορείως δὲ τοῦ πίθου πρόχους μὲ τριφυλλοειδῆς στόμιον, δύο κρατηρίδια (πίν. 202α) καὶ μία σιδηρᾶ κε-

καμμένη αἰχμή λόγχης κειμένη ἐπὶ τῆς πλακός, ἐπὶ τῆς ὁποίας ἔβαινε καὶ ὁ πίθος.

Ἐξετελέσθη ἐπίσης αὐτοψία τοῦ χώρου εὐρέσεως μικροῦ τμήματος δαπέδου ρωμαϊκῶν χρόνων ἐκ μεγάλων λευκῶν ψηφίδων ἐντὸς τοῦ χωρίου Μύρτος Ἱεραπέτρας. Τὸ εἶρημα ἐγένετο κατὰ τὴν διάνοιξιν τάφρου πρὸς ἐγκατάστασιν ἀγωγοῦ ὕδατος ὑπὸ τῆς Κοινότητος. Ἀπεκαλύφθη εἰς βάθος 2 μ. ὑπὸ τὴν ἐπιφάνειαν τῆς ὁδοῦ γωνία καὶ τμήματα τῶν δύο παρακειμένων πλευρῶν οἰκοδομήματος μήκους 1.50 μ. καὶ 1.45 μ. Ὁ τοῖχος σωζόμενος εἰς ὕψος 1.46 μ. εἶναι κατεσκευασμένος ἐκ πλίνθων ἐστρωμένων εἰς κανονικοὺς δόμους, παρεμβالλομένου εἰς ὕψος 1.05 μ. ἀπὸ τοῦ δαπέδου ἑνὸς δόμου ἐκ ξεστῶν ὀγκολίθων ὕψους 0.38 μ. (πίν. 202β). Τὸ τμήμα τοῦ δαπέδου ἐκ ψηφίδων σώζεται παρὰ τὸν δυτικὸν τοῖχον¹.

Ἐκ τῆς περιοχῆς Κνωσοῦ ἐκ θέσεως Κεφάλαια παρὰ τὸ Σανατόριον περισυλλεγὴ μαρμαρίνον ἄγαλμα γυναικός, ρωμαϊκῶν χρόνων, ἀκέφαλον μετὰ συμφυοῦς βάσεως, ὕψους 1.28 μ., μετὰ ζώνης καὶ ἱματίου περιβάλλοντος τὸ κατώτερον τμήμα τοῦ σώματος καὶ πίπτοντος ἐπὶ τῆς ἀριστερᾶς χειρός, ἥτις ἦτο προτεταμένη καὶ πρόσθετος, μὴ σωζομένη. Πρόσθετος ἦτο καὶ ἡ δεξιὰ χεὶρ ἀπὸ τοῦ ἀγκῶνος, ὁμοίως μὴ σωζομένη (πίν. 203α).

¹ Ἐπ' εὐκαιρία ἐγένετο ἐξέτασις μικρᾶς σχολικῆς Συλλογῆς τοῦ Δημοτικοῦ Σχολείου Μύρτου Ἱεραπέτρας περιλαμβανούσης ὄστρακα μὲ ἐξειλιγμένην διακόσμησιν Ἀγίου Ὀνουφρίου (ΠΜ II) ἐκ θέσεως Πύργου ἀνατολικῶς τῆς Μύρτου ὡς καὶ παλαιοανατορικᾶ μὲ διακόσμησιν λευκὴν ἐπὶ μέλανος καὶ νεοανατορικᾶ μὲ γραπτὰς στολιδώσεις, διακόσμησιν ρυθμοῦ χλωρίδος ἢ σπειροειδῆ ἐπίσης ἐκ Πύργου. Ὄστρακα ρυθμοῦ Βασιλικῆς εἶχον περισυλλεγῆ ἐκ θέσεως Φούργου Κορφῆ ἀνατολικῶς τοῦ Μύρτου πρὸ τῆς ἀνασκαφῆς, ἥτις ἐγένετο αὐτόθι ὑπὸ τὴν διεύθυνσιν τοῦ κ. WARREN τῆς Ἀγγλικῆς Ἀρχαιολογικῆς Σχολῆς. Ὑπάρχει ἐπίσης ἐκ Πύργου σειρὰ ἀπλῶν γεφυροστόμων, ὧν ἓν μὲ σπειρας καὶ κλάδον ὡς καὶ πρόχους μὲ γραπτὸν ἐπίσης κλάδον. Μικρὰ λίθινα ὁμοιώματα ποδῶν προέρχονται ἐκ Πύργου καὶ Βάτου δυτικῶς τοῦ Μύρτου, ἐπίσης δὲ λίθινον ἀγγεῖον ἐξ ὄψεϊον μὲ πρόχουςιν καὶ κάθεται τοξοειδῆ λαβὴν καὶ μικρὰ πορὶνη κεφαλῆ, λίθινος νεοανατορικὸς βομίσκος τοῦ τύπου τῶν ἱερῶν σκευοφυλακείων Κνωσοῦ, τμήμα κεραμικοῦ τροχοῦ, ἅπαντα ἐκ Πύργου. Προφανῶς πρόκειται περὶ ἐξαιρετικῶς σημαντικῆς καὶ ἀνεξερευνητοῦ θέσεως, τῆς ὁποίας ἐπιβάλλεται ἡ ταχεῖα ἀνασκαφή. Ἡ σχολικὴ Συλλογὴ περιλαμβάνει καὶ μίαν πηλίνην κυλινδρικήν βάσιν καρποδόχης μὲ ἀναγλύφους ἀργοναύτας, τῶν ὁποίων δηλοῦνται μόνον τὰ ὄστρακα ἄνευ τῶν πλοκάμων, ὅπερ φέρεται ὡς προερχόμενον ἐκ Πύργου Μεσαρᾶς. Ἐνδιαφέρον εἶναι καὶ ἓν ληκύθιον πῆλινον ὑστάτων ρωμαϊκῶν χρόνων μετ' ἐπιγραφῆς δυσξυμβλήτου. Τὰ ἀντικείμενα ἔχει περισυλλέξει ἐπιφανειακῶς ὁ Διδάσκαλος κ. Δημητριάνακης.

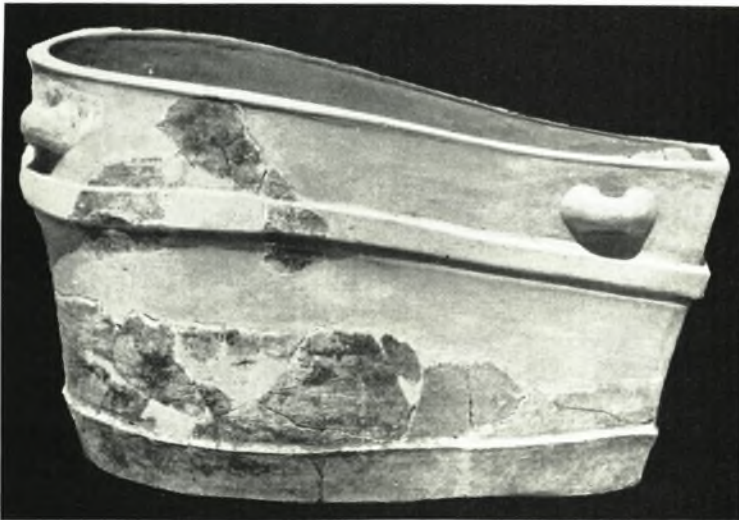
Μικρότεροι ἐκτελεσθεῖσαι ἐργασίαι εἶναι αἱ ἀκόλουθοι: Εἰς Σκοπήν Σητείας εἰς θέσιν Προσκέφαλα κατόπιν αὐτοψίας γενομένης ὑπὸ τοῦ Ἐπιμελητοῦ κ. Ἐ. Μπορμπουδάκη, ἐγένετο ἀνίχνευσις διὰ τοῦ εἰδικοῦ ἀρχιφύλακος κ. Χ. Παπαδάκη διὰ τὴν διαπίστωσιν ὑπάρξεως τάφου, ἣτις ἀπέβη ἀρνητικὴ. Ἀξιόλογος εἶναι ἡ ὑπαρξίς λιθίνου πιεστηρίου (πίν. 203β), πιθανώτατα δι' ἐλαίας, ἑλληνικῶν χρόνων, εἰς τὴν περιοχὴν, ὅπου ὑφίστανται καὶ ἄλλα λείψανα οἰκημάτων. Ἐγένετο ἐπίσης αὐτοψία ὑφ' ἡμῶν πιθανῆς θέσεως τάφου παρὰ τὴν Ἁγίαν Τριάδα. Κατεβλήθη ἡ δαπάνη ἀποτυπώσεως τῶν μυκηναϊκῶν οἰκημάτων Ἀμνισοῦ, ἐκ τῶν ὁποίων ὁμοίως ἐγένετο περισυλλογὴ κεραμεικῆς, κατὰ τὸ πλεῖστον ΥΜ ΠΙΒ χρόνων, ἧς ἡ μελέτη δὲν ἔχει εἰσέτι περατωθῆ. Ἡ ἀποτύπωσις ἐξετελέσθη ὑπὸ τοῦ ἀρχιτέκτονος κ. J. Shaw. Κατεβλήθησαν ἐπίσης ὀφειλόμενα ἡμερομίσθια διὰ τὴν ἀνασκαφὴν τοῦ πρωτογεωμετρικοῦ τάφου Γόρτυνος καὶ τῶν ρωμαϊκῶν τάφων εἰς Σπήλια Ἡρακλείου, ἣτις ἐγένετο κατὰ τὸ παρελθὸν ἔτος. Μικρὰ δαπάνη διὰ τὴν ὄρυξιν λάκκου ἀπορρίψεως τῶν κοινῶν ὀστράκων τῶν προερχομένων ἐξ ἐργασιῶν περισυλλογῆς, μετὰ τὴν μελέτην καὶ συγκόλλησιν τῶν δυναμένων νὰ δλοκληρωθοῦν ἀγγείων, ἐπραγματοποιήθη ἐπίσης, ὡς καὶ ἐπέγουσα δαπάνη τοποθετήσεως κιγκλιδώματος ἀσφαλείας ἐν Κνωσῷ, προμηθείας ξυλίνων κιβωτίων περισυλλογῆς, φωτογραφήσεως ἀντικειμένων ἐκ περισυλλογῆς τοῦ προανακτορικοῦ θολωτοῦ τάφου Ἀπεσωκαρίου, τοῦ πρωτογεωμετρικοῦ τάφου Γόρτυνος, ἐκ Χερσονήσου, Ματάλων, Φαφλάγκου, Καβροχωρίου, Ἁγίου Μύρωνος καὶ Καλῶν Λιμένων, ὡς καὶ (κατὰ παράκλησιν τοῦ κ. Φ. Σταυροπούλλου) κατασχεθέντων κιβδηλῶν ὀστεινῶν εἰδωλίων, ὧν πάντως ἡ φωτογράφησις κρίνεται χρήσιμος διὰ τὴν διάγνωσιν τῶν κιβδηλῶν ἔργων.

Ἐξ ἰδιωτῶν ἠγοράσθησαν μικρὰ τινα ἀντικείμενα προσκομισθέντα εἰς τὸ Μουσεῖον ἥτοι τμῆμα τριπτῆρος ἐκ τραχίτου ἐκ Κνωσοῦ, ψῆφος ἐκ σιτικοῦ λίθου, χαλκοῦς δακτύλιος ἐκ Κνωσοῦ, πλήρην κεφαλὴ ζωδίου καὶ μικρὸν ἀγγεῖον, ὡς καὶ δύο χαλκᾶ νομίσματα ἐκ Γόρτυνος.

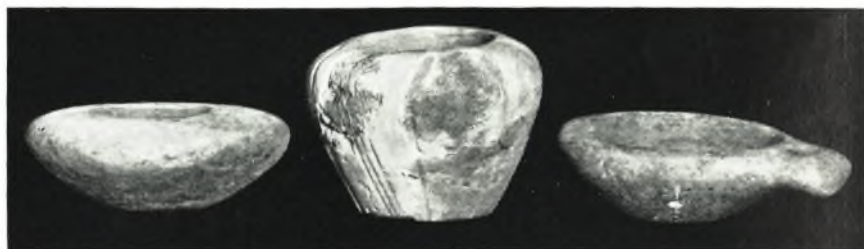
ΣΤΥΛΙΑΝΟΣ ΑΛΕΞΙΟΥ



α. Πήλινα ἀντικείμενα ἐκ τοῦ θολωτοῦ τάφου τοῦ Ἁγίου Κυρίλλου.
Εἰδόλιον λάτριος καὶ ρυτὸν εἰς σχῆμα ταύρου με τετρημένας ἀπο-
φύσεις ἀντὶ λαβῶν.



β. Λουτηροσιδῆς λάρναξ ἐξ Ἁγίου Μύρωνος.



α. Λίθινα ἄγγεϊα ἐκ τοῦ προανακτορικοῦ τάφου Ἁγίου Κυρίλλου.



β. Λίθινον ἄγγειον ἐξ Ἁγίου Μύρωνος.



γ. Ἐν πήλινον κύπελλον καὶ τρία λίθινα ἄγγεϊα ἐξ Ἁγίου Μύρωνος.



α. Κύπελλα ΜΜ Ι χρόνων ἐξ Ἁγίου Μύρωνος.



β. Κέρας ἐκ Φαφλάγκου παρὰ τὸ Καλάμι Βιάννου.



α. Κύλιξ ἐκ Φαφλάγζου παρὰ τὸ Καλάμι Βιάννου.



β. Ταφικὸς πίθος μὲ καταλειβάδας ἐκ Φαφλάγζου.



α. Ἀποψις τῆς κοιλάδος Φαφλάγκου. Δεξιᾷ τὸ ὕψωμα Τραπεζα, ἔνθα ὁ μινωικὸς συνοικισμὸς.



β. Τοῖχοι μινωικοῦ νεοανατορικοῦ οἰκισμοῦ εἰς τὸν ὄρμον τῆς Ψαρῆς Φοράδας Βιάννου.



α. Λίθινος λύχνος ἐκ τῆς περιοχῆς Ἀθανάτων Ἡρακλείου.



β. Πρωτογεωμετρικὸς τάφος παρὰ τὴν Φοινικίαν Ἡρακλείου.



α. Πύθος καὶ ἀμφορεῖς ἐκ τοῦ πρωτογεωμετρικοῦ τάφου Φοινικιάς.



β. Χαλκῆ καὶ φιάλαι ἐκ τοῦ πρωτογεωμετρικοῦ τάφου Φοινικιάς Ἡρακλείου.



γ. Χαλκῆ λόγχη ἐκ τοῦ πρωτογεωμετρικοῦ τάφου.



α. Μικρά ἀγγεία ἐκ τοῦ πρωτογεωμετρικοῦ τάφου Φοινικιάς.



β. Ρωμαϊκὸν γέσιμα Μύρτου Ἱεραπέτρας.



← Ρωμαϊκὸν ἄγαλμα ἐκ Κεφάλας
παρὰ τὸ Σανατόριον Κνωσοῦ.

Πτεστήριον ἐλληνιστικῶν χρόνων
(περιοχὴ Σκοπῆς Σητείας).

