

13. ΑΝΑΣΚΑΦΑΙ ΘΗΡΑΣ
(ΠΡΟΚΑΤΑΡΚΤΙΚΗ ΕΚΘΕΣΙΣ)*

(Πίν. 105 - 136)

¹ ΓΕΝΙΚΑ. Πρὸ πολλῶν ἐτῶν εἶχε προγραμματισθῆ ὑπὸ τοῦ ὑπογράφοντος μία ἀρχαιολογικὴ ἔρευνα ἐπὶ τῆς νήσου Θήρας, καθ' ὅσον ἦτο σχεδὸν βέβαιον ὅτι εἰς ὠρισμένας τοποθεσίας τόσον τῆς Θήρας ὅσον καὶ τῆς Θηρασίας ἐκρύπτοντο σημαντικὰ εἰρηίπια. Τὸ πρόβλημα ἐφαίνετο νὰ ἔχη ὀριμάσει κατὰ τὰ τελευταῖα ἔτη. Πράγματι, ἀρχαιολογικαὶ ἀνακαλύψεις, ὡς ἡ τοῦ ἀνακτοῦ τοῦ Ζάκρου, καὶ νέαι ἐπιστημονικαὶ μελέται, ὡς ἡ τῶν Dr. Nincovich καὶ Dr. Heezen¹ παρέσχον προσθέτους ἀποδείξεις εἰς τὴν θεωρίαν τῆς «Ἡφαιστειακῆς καταστροφῆς». Ἡ θεωρία αὕτη, διατυπωθεῖσα ἤδη ἀπὸ τοῦ 1934, ἀνακοινωθεῖσα δὲ τελικῶς τῷ 1939, ἀπέδιδε τὴν μεγάλην καταστροφὴν τῆς Μινωικῆς Κρήτης ἐπισυμβᾶσαν περὶ τὸ 1500 π. Χ. εἰς μίαν τεραστίαν ἔκρηξιν τοῦ ἡφαιστείου τῆς Θήρας². Ἡ Κρήτη πρέπει νὰ κατεστράφη ὑπὸ σειρᾶς παλιροῦκῶν κυμάτων (τσουνάμι) καὶ δι' ἐπανειλημμένων σεισμῶν. Οἱ πλεῖστοι τῶν κατοίκων πρέπει νὰ ἐγκατέλειψαν τὴν νῆσον. Τὰ ἀνάκτορα κατεστράφησαν καὶ παρέμειναν ἐς αἰὶ ἀχρησιμοποίητα, μὲ μοναδικὴν ἔξαίρεσιν τὸ ἀνάκτορον τῆς Κνωσοῦ, τὸ ὁποῖον ὅμως κατωκλήθη ὑπὸ μιᾶς νέας, Ἀχαικῆς δυναστείας. Οἱ ἐκπατρισθέντες Μινωικοὶ Κρηῖτες κατέφυγον ἀπανταχοῦ τῆς Μεσογείου, κυρίως δὲ εἰς τὴν ἠπειρωτικὴν Ἑλλάδα καὶ εἰδικώτερον εἰς τὴν Δυτικὴν Πελοπόννησον. Οὗτοι μετεφύτευσαν τὴν τέχνην, τὴν θρησκείαν καὶ τὸν πολιτισμὸν τῶν εἰς τὴν Μυκηναϊκὴν Ἑλλάδα. Οἱ τελευταῖοι ἐπιζῶντες ἀνακτορικὸι γραφεῖς τῆς Κρήτης προσέφερον τὰς ὑπηρεσίας τῶν εἰς τὰς αἰλᾶς τῶν ἰσχυροτέρων Μυκηναίων δυναστῶν. Οὗτοι προσήρμωσαν τὴν γραφὴν τῶν εἰς τὴν Ἑλληνικὴν γλῶσσαν (εἶναι σχεδὸν βέβαιον

* Αἱ φωτογραφίαι, ἐφ' ὅσον δὲν ἀναφέρεται ἄλλο τι, εἶναι τοῦ συγγραφέως.

¹ D. NINCovich and B. HEEZEN, Santorini Tephra (Colston Papers XVII, 1965, σ. 425 ἔξ.).

² SP. MARINATOS, The Volcanic Destruction of Minoan Crete, Antiquity 13, 1939, σ. 425 ἔξ.

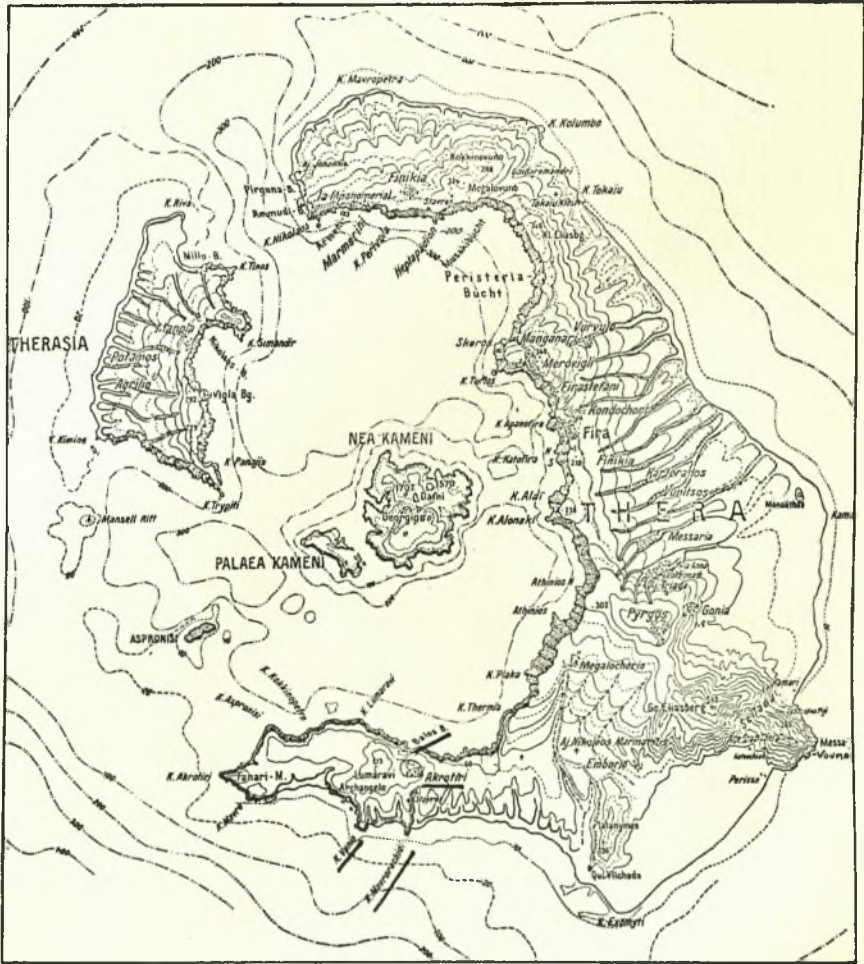
ὅτι ἡ πρώτη ἀπόπειρα ἐγένετο εἰς τὴν Κνωσὸν) καὶ τοιουτοτρόπως ἐδημιουργήθη ἡ Γραμμικὴ Γραφή Β¹.

Ἐπογογράφων συνέλεξε τὰς χρησίμους ἀποδείξεις ἐκ προγενεστέρων ἀνασκαφικῶν ἐκθέσεων τῆς Θήρας, ἐκ τυχαίων ἀνακαλύψεων, προσέτι δὲ καὶ ἐκ τῆς μεταξὺ τῶν κατοίκων ζώσης παραδόσεως περὶ παλαιότερων εὐρημάτων. Καθωρίσθησαν οὕτω περὶ τὰς δέκα ἀρχαιολογικῶς ἐνδιαφέρουσαι τοποθεσίαι : Θηρασία, Ποταμός, Περίσσα (καὶ ἸΕξαμύτης), Καμᾶρι, Φηρά (ὄρυχεῖα), Οἶα, ἸΑκρωτήρι καὶ (εἰς τὴν περιοχὴν του) ἸΑγ. Νικόλαος, ἸΑγ. Ἰωάννης, Κατσάδες. ἸΑλλαι τοποθεσίαι, ὀλιγώτερον σημαντικαὶ (ἐπὶ τοῦ παρόντος), παραλείπονται ἐνταῦθα, σημειωτέον δὲ ὅτι τὸ Καμᾶρι ἀπέδωκεν ἀναμφισβήτητα ἸΑχνη (ὡς καὶ ἡ περιοχὴ Μονολίδου) μόνον ἐκ τῆς ἸΑλληνιστικῆς ἐποχῆς.

Τὴν σοβαρωτέραν δυσχέρειαν εἰς μίαν ἀρχαιολογικὴν ἔρευναν ἀποτελεῖ τὸ γεγονός, ὅτι ἐν λευκὸν στρῶμα ἠφαιστειακῆς σποδοῦ πάχους 30-50 μ. καλύπτει τὴν ἐπιφάνειαν τῆς νήσου εἰς τὰ σημεῖα, ὅπου εὐρίσκοντο ποτε οἱ συνοικισμοὶ (πίν. 106α), εἰς ὠρισμένας ὁμως τοποθεσίας ἢ διάβρωσις κατέστησε τὸ στρῶμα τῆς σποδοῦ λεπτότερον. Εἴς τινας περιπτώσεις (Ποταμός) ἐσηματίσθησαν διὰ τῶν ὀμβρίων ὕδατων βαθεῖαι φάραγγες, οὕτω δὲ ἡ πρωταρχικὴ ἐπιφάνεια-λάβα τῆς πρὸ τῆς ἐκρήξεως τῆς νήσου ἐποχῆς εἶναι τελείως γυμνὴ (πρόκειται ὁμως περὶ λεπτῶν λωρίδων μόνον). ἸΑκ τοῦ λόγου τούτου κατέστησαν δυνατὰ αἱ παλαιότεραι ἔρευναι τῶν Γάλλων ἐπιστημόνων Gorceix καὶ Mamet εἰς τὸ ἸΑκρωτήρι ὡς καὶ τοῦ R. Zahn εἰς τὸν Ποταμόν. ἸΑῆδη τῷ 1962 ὁ ἸΑπογογράφων ἀνεγνώρισεν ὅτι, τόσον αἱ ἐκθέσεις τῶν Gorceix καὶ Mamet ὅσον καὶ ἡ ἐθνοικὴ διάβρωσις εἰς ὀλόκληρον τὴν περιοχὴν τοῦ χωρίου ἸΑκρωτήρι (εἰκ. 1 καὶ πίν. 105) λεπτομερῶς ἔρευνηθεῖσαν, καθίστων τὴν τοποθεσίαν ταύτην ἸΑδιατέρας κατάλληλον πρὸς ἀρχαιολογικὴν ἐξερεύνησιν. Τῷ 1964 ἡ γνώμη αὕτη κατόπιν νεωτέρας ἐρέυνης μετεβλήθη εἰς πεποίθησιν. Διὰ τοῦτο ἡ ἔρευνα τοῦ 1967 ἸΑρχισεν εἰς τὸ ἸΑκρωτήρι, τὸ ὀποῖον ἐν τῷ μεταξὺ εἶχεν ἔρευνηθῆ καλῶς ἸΑπ' ἐμοῦ καὶ ἐνεδεικνύετο καὶ ἀπὸ καθαροῦ γεωγραφικῆς ἀπόψεως. ἸΑκεῖ φαίνεται νὰ ἔκειτο ἡ εὐρυτέρα καὶ εὐφορωτέρα πεδιάς τῆς προεκηρξιακῆς Θήρας. ἸΑκεῖ προφυλάσσεται ἀπὸ τῶν ἐπικινδύνων ἀνέμων ἢ παραλία, ἐνῶ τὸ ἸΑπόλοιπον μέρος τῆς (τότε στρογγύλης) νήσου πρέπει νὰ ἸΑῆτο πάντη ἸΑξε-νον εἰς τοὺς ναυτικούς. ἸΑεπὶ πλέον, ἸΑἐναντι τοῦ μέρους τούτου εἰς ἀπόστασιν

¹ ΣΠ. ΜΑΡΙΝΑΤΟΣ, Τὸ ἸΑφαιστεῖον τῆς Θήρας καὶ οἱ πολιτισμοὶ τοῦ Αἰγαίου (Πρακτικὰ Β' Κρητολογικοῦ Συνεδρίου, τόμ. 1, 1968, σ. 198 ἐξ.). Πρβ. SP. MARINATOS, The «Volcanic» Origin of Linear B, Europa (Festschrift Grumach), σ. 204 ἐξ.

μόλις 60 μιλίων, ἄτινα αἱ ἐπιπροσθούσαι νησίδες Χριστιανὰ ἐλαττώνουν εἰς 50 μόνον, ἔκειτο ἡ ζωδοτικὴ Κρήτη. Ἡ εὐμενὴς Θεὰ· Τύχη τῆς



Εἰκ. 1. Χάρτης τῆς Θήρας.

Ἀρχαιολογίας ἐβοήθησεν, ὥστε ὁ πρῶτος ἐπιλεγείς πρὸς ἀνασκαφὴν ἀγρὸς (Μπρόνου 1-2) νὰ ἀποδειχθῇ κατ' ἐξοχὴν ἐπίκαιρον σημεῖον.

Τὰ ἀποτελέσματα τῆς ἐρένης ταύτης, ἂν καὶ πραγματικῶς ἐνδιαφέροντα, ἐμεγαλοποιήθησαν ἢ τοῦλάχιστον συνεζητήθησαν ὑπερβαλλόντως πρὶν

ἡ ἀποκρυσταλλωθῶν ὀριστικῶς. Αἱ πρῶται ἐντυπώσεις τοῦ ἀνασκαφέως, ἐκφρασθεῖσαι ὡς ἀπλᾶ διαισθήσεις ἢ ὡς ἀπλᾶ προβλήματα πρὸς περαιτέρω ἐξέτασιν κατὰ τὴν διάρκειαν ἰδιωτικῶν συζητήσεων, ἐξηγγέλθησαν ὡς γεγονότα : πιθανῶς μία πόλις κεῖται ἐνταφιασμένη εἰς τὸ Ἄκρωτήρι. Ἀκόμη καὶ ὁ ἀριθμὸς τῶν κατοίκων τῆς ὠρίσθη εἰς 30.000, ὡς εἶναι εἶχεν ἀνακαλυφθῆ ἔν ἐπίσημον ἔγγραφον ἀπογραφῆς τοῦ πληθυσμοῦ. Ἐν ὑπόγειον μουσεῖον εἶναι δυνατόν νὰ ἀναπτυχθῇ ἐκεῖ κλπ. Ἀκόμη χειρότερον ἦτο, ὅτι, παρὰ τὴν γνώμην καὶ χωρὶς νὰ ζητηθῇ ἡ ἄδεια τοῦ ὑπευθύνου ἀνασκαφέως, ἀνεμείχθησαν εἰς τὴν καθαρῶς ἐπιστημονικὴν ἔρευναν αἱ ἀνεύθυνοι δοξασαίαι περὶ Ἀτλαντίδος, ἀπλῶς διὰ νὰ χρησιμεύσουν ὡς δημόσιον διεγερτικόν. Σοβαρώτατον δὲ πάντων ἦτο, ὅτι ἐκδήλως κατεβλήθη προσπάθεια παραμερισμοῦ καὶ τῆς Ἀρχαιολογικῆς Ἑταιρείας καὶ τοῦ ὑπευθύνου ἀνασκαφέως, ὅστις ἐπὶ μίαν ἀκριβῶς γενεὰν εἶχε μοχθήσει, διὰ νὰ καταλήξῃ ἐκεῖ ὅπου κατέληξε. Διὰ πάντα ταῦτα ἄς ἐπιτραπῇ ἐνταῦθα μία σύντομος ἐξιστῶρησις τῶν συνθηκῶν, μοναδικῶν πραγματικῶς, αἱ ὁποῖαι προσδιορίζουν ἐκάστην ἀρχαιολογικὴν δοκιμὴν εἰς τὴν Θήραν.

Ὅς ἤδη ἐλέχθη, ἡ ἀρχικὴ ἐπιφάνεια τοῦ ἐδάφους τῆς νήσου πρὸ τῆς ἐκρήξεως ἦτο μία σκοτεινόχρους λάβα μεθ' ἐνὸς ἐπικειμένου ταύτης λεπτοῦ στρώματος καλλιερρησίμου humus (ἐδάφους ἀποτελεσθέντος ἐκ τῆς βαθμιαίας διαβρώσεως καὶ τῆς ἀποσυνθέσεως ὀργανικῶν οὐσιῶν). Ἡ ἔκρηξις ἐπέθεσεν ἐν παχῷ στρώμα κισήρεως πρῶτον, ἐν συνεχείᾳ δὲ στρώμα σποδοῦ (χημικῶς τὸ τελευταῖον τοῦτο στρώμα συνίσταται ἐκ μικροσκοπικῶν καθαρῶν κρυστάλλων ὑάλου), τὸ ὁποῖον, ἀκόμη καὶ μετὰ τὴν πάροδον τοσούτων αἰῶνων διαβρώσεως, φθάνει εἰς τινα σημεῖα τὸ πάχος τῶν 60 μέτρων.

Ὁ χαρακτὴρ τοῦ στρώματος εἶναι ὁ ἀκόλουθος (ἐρευνηθεῖς καὶ παρὰ τῶν εἰδικῶν καὶ παρ' ἐμοῦ εἰς τὰ σημερινὰ ὄρυχεῖα)¹.

Ἀκριβῶς ἐπὶ τοῦ λεπτοῦ στρώματος καλλιερρησίμου γῆς, τοῦ ἀποτελοῦντος τὴν πηγὴν βλαστήσεως εἰς τὴν προεκρηξιακὴν Θήραν, ἐπικάθηται ἐν στρώμα κισήρεως πάχους 4 περίπου μ. Ἐν τμημα αὐτῆς εἶναι λευκόν, τὸ λοιπὸν δὲ βαθυτέρου χρώματος. Ἡ κίσηρις ἀποτελεῖ σήμερον τὸ ἀξιολογώτερον προϊὸν τῶν ὄρυχειων (πρὸς μόνωσιν καὶ ἄλλας βιομηχανικὰς χρήσεις). Ἐκ τῆς πίεσεως τῶν ὑπερκειμένων στρωμάτων τῆς τέφρας ἢ κίσηρις ἔχει ἐνιαχοῦ ἔλαφρῶς στερεοποιηθῆ, ἢ χρῆσις ὅμως ἔλαφροῦ τινος ἐργαλείου ἢ μαχαίριου εἶναι ἀρκετὴ διὰ τὰς ἀνασκαφικὰς ἀνάγκας.

¹ Δεπτομερῆ ἐξέτασιν ὄλων τῶν προβλημάτων σχετικῶς πρὸς τὴν ἔκρηξιν καὶ τὰ ἐκσφενδονισθέντα ὕλικα ἰδὲ εἰς τὸ βιβλίον τοῦ F. FOURNÉ, Santorin et ses éruptions (1879), τὸ ὁποῖον θὰ παραμείνῃ ἔσαεὶ θεμελιώδες, ἀκόμη καὶ μετὰ τὰς τροποποιήσεις τὰς προταθείσας ὑπὸ τοῦ Hans Reck.

Ἡ ἐπικειμένη τέφρα ἀποτελεῖ ἐν πελώριον στρώμα (πίν. 106α) ἐκμεταλλεύσιμον σήμερον δι' οἰκοδομικοὺς σκοπούς, ὡς ὑδραυλικὸν κονίαμα, πρὸς κατασκευὴν τοιμέντων κλπ. Εἶναι φθηνότερα τῆς κισίρεως, ἔχει χρῶμα λευκόν, εἷς τινὰς περιοχὰς ἐξαιρετικῶς λευκόν, εἶναι κονιοποιημένη καὶ καθαρὰ. Εἶναι τόσον μαλακῆ, ὥστε δύναται νὰ σκαφῆ διὰ τῆς χειρὸς.

Ἡ τέφρα ἔχει περιέργους ιδιότητες, αἱ ὁποῖαι θὰ περιγραφοῦν ἐν συντομίᾳ ἐνταῦθα, ἵνα δικαιολογηθῶσί πως αἱ ἀρχαιολογικαὶ «φαντασίαι» τοῦ ὑποφαινομένου, αἱ ὁποῖαι διεδόθησαν τόσον εὐρέως καὶ προῶρος διὰ τοῦ τύπου. Παρ' ὅλον ὅτι τὸ ὕλικόν τοῦτο εἶναι τόσον μαλακόν, ἔχει τοσαύτην ἐλαστικότητα, ὥστε δὲν ὑπάρχει σχεδὸν παράδειγμα κατακρημνίσεως στοῶς ἀνοιγομένης ἐντὸς αὐτοῦ. Σήμερον ἡ μέθοδος ἐκμεταλλεύσεως τῶν ὀρυχείων εἶναι ἡ ἀκόλουθος: Εἰς τὸ κατώτατον στρώμα τῆς τέφρας ἀνοίγονται πολλοὶ παράλληλοι, βαθεῖαι, ὀριζόντιοι στοαὶ (πίν. 106α). Εἰς τὸ ἐσωτερικόν τοῦ στρώματος αἱ στοαὶ αὗται διασταυροῦνται πρὸς ἑτέρας κατ' ὀρθὰς γωνίας, εἰς τρόπον ὥστε νὰ σχηματίζεται ἐν πλέγμα, τὸ ὁποῖον ἐξασθενεῖ παρὰ πολὺ τὰ θεμέλια τοῦ στρώματος τῆς τέφρας. Οἱ ἐργάται συνεχίζουν ἐπὶ ἐβδομάδας ἡσύχως τὴν ἐργασίαν των, μέχρις ὅτου οἱ ἐξησκημένοι ἀρχιεργάται των αἰσθάνονται μᾶλλον ἢ παρατηροῦν ἕνα ἑλαφρόν, σχεδὸν ἀνεπαίσθητον τρόπον τῆς λευκῆς μάζης. Μικραὶ, σχεδὸν τριχοειδεῖς ρωγμαὶ ἀρχίζουν νὰ ἐμφανίζονται. Οἱ ἐργάται διακόπτουν τὴν ἐργασίαν των καὶ ἐξέρχονται τῶν στοῶν. Ἐνασχολοῦνται περὶ ἄλλας ἐργασίας, ἐνῶ ἀπαιτεῖται μία ἡμέρα ἢ ἐβδομάς ἢ καὶ περισσότερος ἀκόμη χρόνος, πρὶν ἀρχίσῃ ἡ μᾶζα νὰ καταρρέῃ. Μετὰ τὴν κατακρημνίσιν ῥίπτεται αὕτη κατ' εὐθείαν ἐντὸς τῶν πλοίων, τὰ ὁποῖα ἀναμένουν κάτω τὰ προϊόντα τῆς δραστηριότητος τοῦ ἄλλοτε κρατῆρος.

Οἱ χωρικοὶ κατὰ τὴν διάνοξιν σπηλαίων πρὸς χρῆσιν ὑπὸ τῶν ζώων των, ἐνίοτε δὲ καὶ ὑπ' αὐτῶν τῶν ἰδίων, λειαίνουσι τὰ τοιχώματα τοῦ σπηλαίου διὰ τεμαχίου ὑφάσματος ἢ διὰ τινος ψήκτρας ἐμπεποτισμένων ἐντὸς ὕδατος. Τοῦτο εἶναι ἀρκετὸν διὰ νὰ σχηματισθῇ μία ἐλαφρὰ ἐσχάρα ἀδιαπέραστος ὑπὸ τῆς ὑγρασίας καὶ προστατευτικὴ ἔναντι τῆς πτώσεως μορίων κόνεως. Μίαν περαιτέρω ἀξιοσημεῖωτον ιδιότητα τῆς τέφρας ἀποτελεῖ τὸ γεγονός ὅτι ἀκόμη καὶ κατὰ τὰς σφοδρότερας βροχὰς τοῦ χειμῶνος τὸ ὕδωρ δὲν εἰσχωρεῖ πέραν τοῦ 1 ἕως 1.50 μ. ὑπὸ τὴν ἐπιφάνειαν. Τὰ βαθεῖα στρώματα παραμένουν ξηρά. Πάντα ταῦτα ἐπέχουν μεγάλην σπουδαιότητα εἰς μίαν διὰ στοῶν ἀνασκαφῆν, ἡ ὁποῖα θὰ κατάρθωνε νὰ ἀποκαλύψῃ καὶ συγχρόνως νὰ διατηρήσῃ τὰ πάντα *in situ*. Ἐν ἐπὶ πλέον γεγονός εἶναι τὸ ὅτι δὲν ὑπάρχει εἰς τὴν Θήραν ὑπόγειον ὕδωρ. Τοιοῦτοτρόπως δὲν παρουσιάζεται σοβαρὰ δυσχέρεια ὡς πρὸς τὴν διατήρησιν, ὁμοῦ μεθ' ὅλου τοῦ περιεχομένου των, ἀθίκτων τῶν ἀνασκαφησομένων ἐρειπίων, προκειμένου ὅπως μετατραπῆ ἡ ἀνασκαφὴ εἰς ἐν «ζῶν» καὶ ἐξαιρετικῶς πρωτότυπον μουσεῖον.

Ἐπίσης ὁ μόνος σοβαρὸς παράγων εἶναι τὸ βάθος. Ὅσον μεγαλύτερον εἶναι τὸ βάθος τῶν ἐρειπίων, τόσοσιν ἀσφαλεστέρα εἶναι ἢ μέλλουσα νὰ σχηματισθῆ διὰ τῶν ἀνασκαφῶν θύλωσις. Στρῶματα τέφρας πάχους μικροτέρου τῶν 4 μ. ὑπὸκεινται εἰς κατακρήμνισιν ἐὰν κοιλανθοῦν εἰς μεγάλην ἔκτασιν. Ἐκεῖ, ἀλλ' ἴσως καὶ παντοῦ, ἐνδείκνυται προφανῶς καὶ πρόσθετος ὑποστύλωσις, ἐν ἣ περιπτώσει ἤθελεν ἀποφασισθῆ ἢ διατήρησις τοῦ «ἀνασκαπτομένου μουσείου» εἰς τὴν θέσιν του.

2. Η ΤΟΠΟΘΕΣΙΑ. Ἡ τεραστία ἔκρηξις, ἣ ὁποία καλεῖται ἤδη ὑπὸ τινῶν συγγραφέων «Μινωική», ἐξηφάνισεν ἐξ ὀλοκλήρου τὸ κεντρικὸν τμῆμα τῆς νήσου, οὔσης κάποτε στρογγύλης (ἢ μᾶλλον ἐλαφρότατα ὠσειδοῦς ἀπὸ Βορρᾶ πρὸς Νότιον), καθὼς καὶ τὸ μεγαλύτερον τμῆμα τῆς Δυτικῆς περιφερείας τῆς (εἰκ. 1 καὶ πίν. 105). Ὅ,τι ἀπέμεινεν ἐκ τοῦ τελευταίου τούτου τμήματος εἶναι ἢ μικρὰ νῆσος Θηρασία καὶ εἰς ἀπλῶς βράχος, τὸ Ἀσπρονήσι. Τὸ Νότιον τμῆμα τῆς ἀρχικῶς στρογγύλης νήσου μετεβλήθη εἰς ἐπίμηκες ἀκρωτήριον, ἐξ οὗ καὶ τὸ σημερινὸν ὄνομά του, Ἀκρωτήρι (ἰδὲ τὸν χάρτην εἰκ. 1 καὶ τὸν πίν. 105). Ἡ μεσημβρινὴ ἀκτὴ τοῦ ἀκρωτηρίου τούτου κεῖται ἐναντι τῆς Κρήτης, τμῆμα δὲ αὐτοῦ (εἶναι σαφὲς ἐπὶ τοῦ χάρτου) κατεβυθίσθη ἐλαφρῶς. Ἐντεῦθεν ἐσχηματίσθησαν μερικοὶ μικροὶ ὄρμοι, οἱ ὁποῖοι ἀποτελοῦν σήμερον τὰ ἀσφαλέστερα ἀγκυροβόλια τῆς Θήρας. Διὰ τὸν αὐτὸν λόγον τὰ ὕδατα ἐνταῦθα εἶναι ἀβαθῆ (βάθους 20-40 μέτρων) καὶ τὰ πλοῖα δύνανται νὰ χρησιμοποιήσουν τὴν ἄγκυράν των, πρᾶγμα ἀδύνατον εἰς ὀλόκληρον τὸ Δυτικὸν τμῆμα, ὅπου ὁ κρατῆρ ἔχει βάθος μερικῶν ἑκατοντάδων μέτρων. Φαίνεται ὅτι ἡ μεγαλύτερα πεδιάς τῆς ἀρχικῆς νήσου ἐξετείνετο εἰς τὸ Νότιον τοῦτο τμῆμα, ἐὰν δὲ ὑπῆρχεν εἰς κύριος συνοικισμός, πρέπει νὰ εὕρισκετο ἐνταῦθα. Πρόσθετον ἀπόδειξιν παρέχουν τὰ πρὸ ἑκατὸν ἐτῶν εὐρήματα ἐκ τῆς περιοχῆς ταύτης τῶν Gorceix καὶ Mamet. Ἄν καὶ αἱ περιγραφαὶ εἶναι ἀνεπαρκεῖς, τὰ εὐρήματα ὅμως διετηρήθησαν κατὰ τὸ μέγιστον μέρος καὶ εἶναι ἐνδιαφέροντα. Ἀπὸ τοῦ 1960 ἐμελέτησα τὴν Θήραν μὲ τὴν προοπτικὴν τῆς ἀνασκαφῆς καὶ εἰς τὸ ἡμερολόγιόν μου τοῦ 1962 (ὑπὸ ἡμερομηνίαν 26 Ἰουνίου) ἀναγράφεται : «Φαίνεται νὰ ἦτο σπουδαῖον κέντρον τὸ Ἀκρωτήρι». Ἐπὶ πλέον εἰς τὸ Ἀκρωτήρι ἢ διάβρωσις κατέφαγε παντοῦ μὲν τὸ πλεῖστον τοῦ στρώματος τῆς τέφρας, εἰς πολλὰ μέρη δὲ καὶ τὸ στρῶμα τῆς κισήρεως, εἰς τρόπον ὥστε ἐνιαχοῦ ἢ ἀρχικὴ ἐπιφάνεια τῆς λάβας εἶναι ὄρατῆ. Οὗτοι ὑπῆρξαν οἱ κύριοι λόγοι, οἱ συντελέσαντες εἰς τὴν ἀπόφασίν μου ὅπως ἀρχίσω ἀνασκαφὰς εἰς τὸ Ἀκρωτήρι.

Τὸ Ἀκρωτήρι εἶναι βεβαίως μία ἐκτεταμένη περιοχὴ, ἣ ἐκλογὴ δὲ τοῦ ὀρθοῦ σημείου ἀπὸ τοῦ μικροῦ ὄρμου Μπάλος, πρὸς Βορρᾶν (ἐντὸς τῆς καλ-

δέρας) μέχρι τοῦ Ἀγ. Νικολάου πρὸς Νότον μέσω τοῦ χωρίου Ἀκρωτήρι, τῶν πεδιάδων καὶ τῶν κοιλάδων του, δὲν ἦτο ἀπλῆ ὑπόθεσις. Μεταξὺ δύο ἐκ τῶν μνημονευθέντων μικρῶν ὄρμων εἰς τὸ Νότ. τμήμα τοῦ Ἀκρωτηρίου κεῖται μία ἐκτεταμένη λωρὶς παραλίας, ὅπου ἡ διάβρωσις οὐδὲν κατέλιπε πλὴν τῶν καστανῶν ὀγκολίθων τῆς λάβας. Ἐν παρεκκλήσιον τοῦ Ἀγ. Νικολάου, προστάτου τῶν ναυτικῶν, μὲ τὸ σύνθηρες εἰς τὰς Κυκλάδας πάλλευκον χρῶμά του, δημιουργεῖ εὐχάριστον ἀντίθεσιν πρὸς τὸ σκοτεινὸν βάθος (πίν. 106β). Οὐδὲν ἴχνος παλαιότερων χρόνων διετηρήθη ἐντὸς αὐτοῦ, ἀκόμη δὲ καὶ ἡ κυρία εἰκὼν εἶναι μία καθέτως ραγεῖσα σανίς, ἐπὶ τῆς ὁποίας ἐξωγραφήθη ὁ Ἀγ. Νικόλαος πρὸ ἑνὸς αἰῶνος τὸ πολὺ. Ὁ μοναδικὸς σύνδεσμος πρὸς τὸ παρελθὸν εἶναι ἡ ὑπὸ τῶν εὐλαβῶν κατοίκων τοῦ χωρίου Ἀκρωτήρι σχετιζομένη πρὸς τὴν εἰκόνα παράδοσις. Εἰς πλοίαρχος ἀπέπλευσε κάποτε ἀπὸ τοῦ σημείου αὐτοῦ, ἀλλὰ μετ' ὀλίγον τὸ σκάφος του ἀκίνητοποιήθη, παρ' ὅλον ὅτι ἔπλεε πλησίον ὑπὸ οὐριον ἄνεμον. Ὁ πλοίαρχος ἀντελήφθη εὐθὺς ἀμέσως ὅτι μέλος τοῦ πληρώματος θὰ εἶχεν ὑποπέσει εἰς τι βαρὺ ἀμάχημα. Πράγματι, εἰς ἐκ τῶν ναυτῶν του εἶχε κλέψει, ἐξ εὐλαβείας βεβαίως, τὴν εἰκόνα τοῦ Ἀγίου Νικολάου. Φοβηθεὶς ἤδη ἔθραυσε τὴν εἰκόνα εἰς δύο τεμάχια καὶ ἔρριψε ταῦτα εἰς τὴν θάλασσαν. Τὸ πλοῖον ἤρχισε νὰ κινῆται ἐκ νέου, ἡ δὲ εἰκὼν ἀνευρέθη μετ' ὀλίγον, συνηρμοσμένη δέ, παρὰ τὴν παραλίαν, πρὸ τοῦ παρεκκλησίου. Αἴτιη εἶναι μία παλαιὰ ἱστορία, ἐπαναλαμβανομένη κατὰ διαφόρους τρόπους. Ὑπαίτιοι τῆς ἀκίνητοποίησεως τοῦ πλοίου κατὰ τοὺς Μεσαιωνικοὺς χρόνους ἦσαν αἱ Γοργόνες, καὶ κατὰ τὴν Κλασσικὴν περίοδον ὁ μικρὸς θαυματουργὸς Ἰχθύς, ἡ ἔχενηϊς. Ὁ Πλούταρχος ἀφιέρωσε μίαν παράγραφον εἰς τὴν ἔχενηϊδα.

Ἐὰν βαδίσῃ τις ἐπ' ὀλίγα λεπτὰ τῆς ὥρας κατὰ μῆκος τῆς ἀκτῆς, Ἀνατολικῶς τοῦ παρεκκλησίου, θὰ εὐρεθῇ πρὸ ἑνὸς μικροτάτου τμήματος παραλίας, τὸ ὁποῖον ἀποτελεῖ τὴν ἐκβολὴν μικρᾶς χαράδρας κατερχομένης ἀπὸ τοῦ Ἀκρωτηρίου πρὸς τὴν θάλασσαν (πίν. 107α). Περὶ τὰ 30 μ. ἀπὸ τῆς παραλίας, εἰς ἄγνωστον ἐποχὴν ἀνωρύχθη ἓν φρέαρ, παρουσιάζον σήμερον σημεῖα ἐπανειλημμένων ἐπισκευῶν. Ἔχει βάθος μέχρις 7 μ. καὶ συλλέγει ὑφάλμυρον ὕδωρ, τὸ ὁποῖον ἐν πάσῃ περιπτώσει κατευνάζει τὴν δίψαν ζώων καὶ ἀνθρώπων. Πλησίον τοῦ φρέατος ὑπάρχουν δύο λίθινα ἰγδία χρησιμοποιούμενα ὡς ποτιστήρια ἀμνῶν, αἰγῶν, κυνῶν καὶ ὄνων. Εἶναι προφανῶς ἀρχαῖα καὶ ἀρκεύοντως βαρέα, ὥστε νὰ μὴ ἔχουν μεταφερθῇ ἐκ μεγάλης ἀποστάσεως (πίν. 107β). Τοῦτο ὑπῆρξε μία πρώτη ἔνδειξις ὅτι εὐρισκόμεθα πλησίον κεκαλυμμένων ἐρειπίων.

Ἐνταῦθα τὸ στρῶμα τῆς τέφρας διατηρεῖται ἀκόμη εἰς ἀξιόλογον πᾶχος, ἔχει ὅμως καταφαγωθῇ καὶ τοῦτο καὶ εἶναι πλήρες ὀπῶν ὑπὸ τῆς διαβρώσεως. Εἰς ἀπόστασιν 300 περίπου μέτρων ἐνδότερον τῆς ἀνωτέρω περι-

γραφείσης παραλίας, εκτείνεται τὸ εἰκονιζόμενον εἰς τὸν πίνακα 107α τμήμα τῆς χαράδρας. Ἡ ἠφαιστειακὴ σποδός, μὴ ἔχουσα ἀνθεκτικότητα ἐναντι τῆς βροχῆς, ἰδίως δὲ τῶν ἰσχυρῶν ἀνέμων, εἶναι πλήρης ὀπῶν, ὁμοία πρὸς σπόγγον. Ἐνίοτε αἱ ὀπαι ἔχουν διατρήσει ἀπ' ἄκρου εἰς ἄκρον τὰς ἐκ τέφρας κλιτῆς, ἀκριβῶς ὑπὸ τὸ στρῶμα τῶν χαλίμων, τὸ ὅποιον εἶναι σαφῶς ὄρα- τὸν ἐπὶ τῆς κορυφῆς τῆς σποδοῦ, εἶναι δὲ καὶ ἰδιαίτερος ἐπικίνδυνον διὰ τὸν ἀνασκαφέα.

Ἐὰν κατὰ τὴν ἀνασκαφὴν καταπέση ἐπὶ τινος ὄγκος τέφρας ἢ μόνη ζημία θὰ εἶναι νὰ σκονισθῇ οὗτος ὑπερμέτρως, ἀλλ' ἐὰν οἱ ὑπερκείμενοι χάλικες συνεχίσουν νὰ τὸν ἐπαπειλοῦν, τότε ὁ ἐκνευρισμὸς ἀποβαίνει μεγα- λύτερος. Αὐτὸς ὑπῆρξε, πρὸ ἑκατὸν ἐτῶν, ὁ μέγας φόβος τοῦ Mamet, ὁ ὁποῖος ἐπεχείρησεν ἐνταῦθα μερικὰς δοκιμὰς, περιγραφομένης δυστυχῶς τὸσον ἀσαφῶς, ὥστε ὁ ἐντοπισμὸς τῶν κατέστη ἀδύνατος.

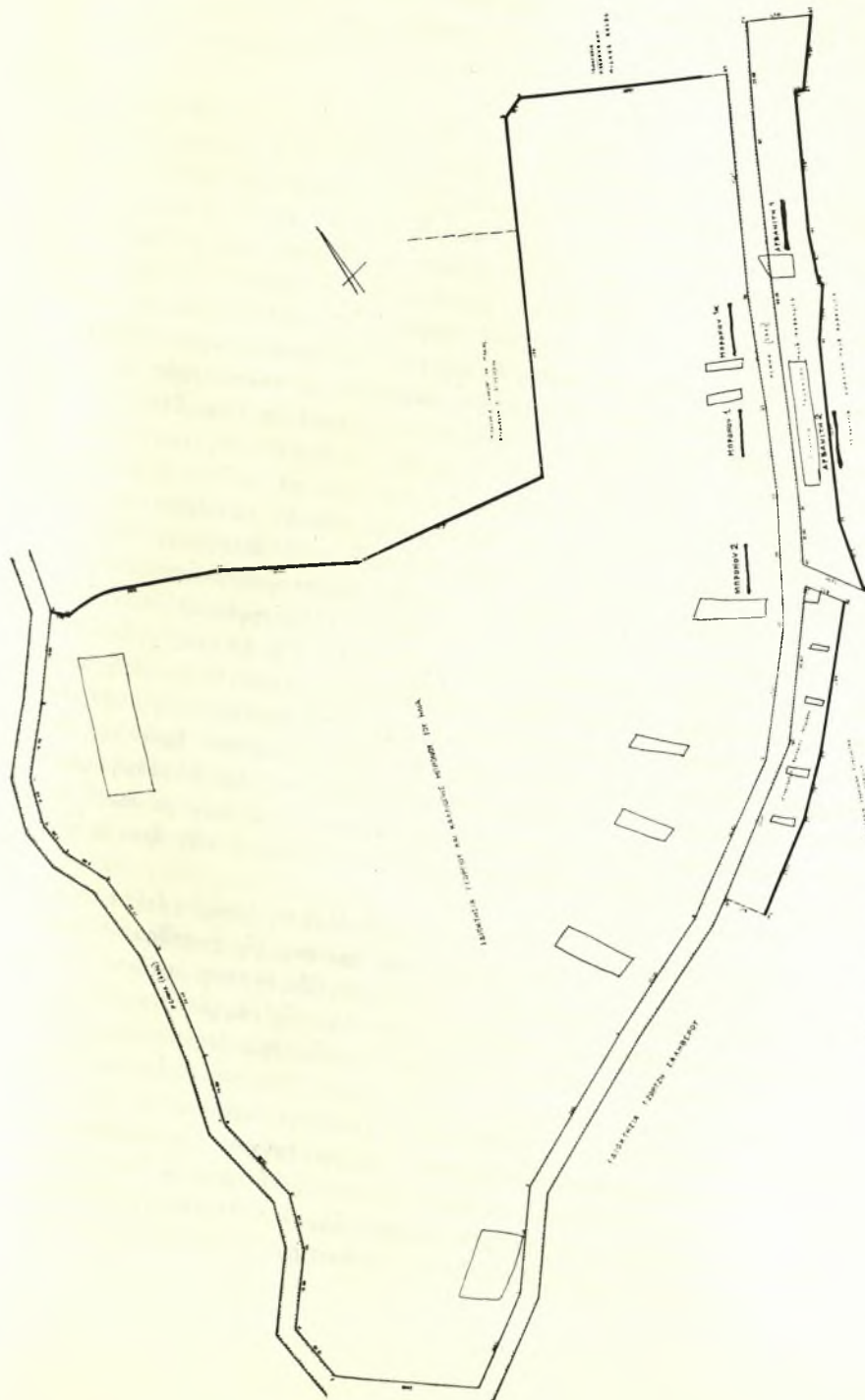
Εἰς τὴν περιοχὴν ταύτην ἐπεχειρήσαμεν ἐπὶ δύο ἡμέρας δοκιμὰς μὲ τὸ μαγνητόμετρον κεοῖου (πίν. 108α) τῆς δεσποινίδος Elisabeth Ralph. Ἡ δ. Ralph κατενόησεν ἀμέσως ὅτι τὸ μαγνητικὸν πεδίου τῆς λάβας ἦτο ἐξαι- ρητικῶς ἰσχυρόν, ἵνα μὴ ἐπιτρέψη εἰς τὸ εὐαίσθητον μηχανήμα, ὅπως ση- μειώση τὰς μικρὰς διαφορὰς τοῦ μαγνητικοῦ πεδίου τοῦ ἔδαφους. Ἐτέρα ἐκλογὴ δὲν ὑπῆρχε πλὴν τῆς χρήσεως τῶν κλασσικῶν μεθόδων τῆς ἀρχαιο- λογίας: δοκιμαστικαὶ τάφροι μὲ τὴν ἀξίνην καὶ τὸ πτύον. Ἀπὸ τὰς κατα- κρημνίσεις τοῦ κρατήρος Βορείως τοῦ Ἀκρωτηρίου μέχρι τοῦ σημείου, ὅπου πιθανῶς πρὸ δύο γενεῶν ἀνέσκαψεν ὁ Zahn μίαν κατοικίαν, ὑπῆρχον διά- φοροι τοποθεσίαι, αἱ ὁποῖαι παρουσιάζοντο εὐνοϊκαὶ πρὸς ἀνασκαφὴν. Ἡσθάνομην ἰδιαίτεραν ἀγωνίαν νὰ ἀνακαλύψω ἐκ νέου τὰς παλαιότερας ἀνασκαφὰς τοῦ Zahn καὶ τοῦ Mamet, ἀλλὰ τοῦτο κατέστη ἀδύνατον. Εἰς σεβάσμιος γέρον, ὁ Γεώργιος Σαλίβερους ἢ Μπατζάνης, τὸν ὁποῖον συνήν- τησα εἰς τὸ Μεγάλον χωριὸν κατὰ τὴν διάρκειαν τῶν εἰς τὴν περιοχὴν ταύτην ἐρευνῶν μου τοῦ 1962, ὑπῆρξεν ἡ μόνη ζῶσα καὶ πολύτιμος πηγὴ παντοίων πληροφοριῶν. Οἱ γονεῖς του καὶ εἶτα αὐτὸς ὁ ἴδιος εἶχεν ἀνακαλύψει τοὺς μεγάλους πύλους καὶ τρόπον τινὰ εἶχεν ὑπηρετήσῃ ὡς ἐπιστάτης, πάντως δὲ ὡς πληροφοριοδότης τοῦ «κυρίου Βαρούνου» (Βαρούνος δὲ εἶναι ὁ Freiherr (βαρῶνος) Hiller von Gaertringen), ὅστις κατόπιν τούτων ἐξετέλεσε τὴν ἀνασκαφὴν διὰ τοῦ R. Zahn. Διηγεῖτο δὲ ζωηρὰς ἱστορίας περὶ διαμερι- σμάτων μὲ ξυλίνας δοκοὺς σφζομένης εἰς ὕψος ἀνθρώπινου ἀναστήματος. Περιέγραφε μὲ πολὺν ρεαλισμὸν, πῶς αἱ δοκοὶ εἶχον ἐξωτερικῶς ἀπανθρα- κωθῆ, ἐνῶ ἐσφύζετο ἀκόμη ὁ πυρὴν ἐνὸς καλῶς διατηρηθέντος «ζῶντος» ξύλου. Ἦτο γνωστὸν ὅτι ὁ Zahn εἶχεν ἀνασκάψῃ τῷ 1899 εἰς μίαν τοπο- θεσίαν καλουμένην Ποταμός. Ὡς ἐκ τούτου ὁ Σαλίβερους, ὁ ὁποῖος ἦτο περί- που 75 ἐτῶν, διηγεῖτο τὰ βιώματά του, ἅτινα ἀπέκτησεν εἰς ἡλικίαν 15

περίπου ἐτῶν. Ἐν πάσῃ περιπτώσει, μετὰ τῆς δεούσης βεβαίως προσοχῆς, ἦτο ἀξιόπιστος, προσφέρων ἀναμνήσεις τῆς παιδικῆς του ἡλικίας. Ὡς πεδίον ἀνασκαφῶν τοῦ Ζαῆν μᾶς ἐπέδειξεν εἰς τὸν Ποταμὸν κυρίως μίαν ἀμπελον μὲ ἓνα λάκκον (πιθανῶς ἓνα τάφον) ὄρατὸν ἀκόμη ἐντὸς τῆς λάβας καὶ ἄλλα ἴχνη λίθων κλπ. Ἡ ἀνασκαφή, ἐφ' ὅσον ἐξηκριβώσαμεν, ἔκειτο εἰς τὴν περιοχὴν, ἀλλ' ὄχι ἐδῶ ἀκριβῶς. Αἱ ἀνασκαφαὶ τοῦ Mamet ἔλαβον χώραν μίαν γενεὰν παλαιότερον (1867). Οὐδεὶς ἐπέζησε καὶ οὐδεμία ἀνάμνησις διετηρήθη εἰς τὸ Ἀκρωτήρι σχετικῆ πρὸς τὸ γεγονός αὐτό¹.

3. Η ΑΝΑΣΚΑΦΗ ΤΑ-
ΦΡΟΣ ΜΠΡΟΝΟΥ 1.

Ἐνεκα ποικίλων λόγων ἐξέλεξα διὰ τὴν πρώτην τάφρον μου ἓν σημεῖον εἰς τοποθεσίαν καλουμένην Φαβατᾶ, ἐντὸς ἀγροῦ τῆς κ. Καλλιόπης Μπρόνου, εἰς τὴν Δυτ. πλευρὰν τῆς ἀνωτέρω περιγραφείσης χαράδρας (εἰκ. 2). Αἱ ἀνασκαφαὶ τοῦ Mamet πρέπει νὰ ἐγένοντο εἰς τι σημεῖον τῆς περιοχῆς αὐτῆς, πάντως εἰς τὴν ἔναντι (Ἀνατολικὴν) πλευρὰν τῆς χαράδρας. Οἱ λόγοι διὰ τοὺς ὁποίους ἐξέλεξα τὸν ἀγρὸν Μπρόνου ἦσαν πολλοὶ καὶ οὐχὶ ἀπολύτως σαφεῖς ἀκόμη καὶ εἰς ἕμὲ τὸν ἴδιον. Πάντως δύο θετικὸι λόγοι ἦσαν, πρῶτον ὅτι ἡ διάβρωσις εἶχεν ἐπαρκῶς προχωρήσει ἐνταῦθα καὶ δεύτερον ὅτι δὲν ὑφίστατο στρῶμα χαλκίων, τὸ ὁποῖον νὰ καθιστᾷ ἐπικίνδυνον τὴν ἐργασίαν μας. Ἐπὶ τῆς ἐπιφανείας τοῦ ἐδάφους ἐνταῦθα καὶ εἰς τινὰς ἄλλὰς θέσεις εἶχομεν παρατηρήσει ἐλάχιστα Ἑλληνιστικὰ ὄστρακα, ἐνῶ ὠρισμένα ἄλλα δυνατὸν νὰ ἀπετέλουν προϊστορικὴν χονδροειδῆ κεραμεικὴν. Ἄλλ' εἰς τὴν περιοχὴν αὐτὴν ἡ διάβρωσις ἔχει καταστρέψει τὰ πάντα, τὰ δὲ ὄστρακα δυνατὸν νὰ εἶχον φθάσει διὰ τῶν ὑδάτων ἐξ ἀπομεμακρυσμένων τοποθε-

¹ Αἱ δημοσιεύσεις τῶν ἀρχαιολογικῶν εὐρημάτων τῆς Θήρας ἔχουν σαφέστατα καὶ ἀκριβέστατα καταλογισθῆ ὑπὸ τοῦ ΦΟΥΡΥἘ (ἔ. ἀ. σ. 107 ἐξ.), ὁ ὁποῖος, ἂν καὶ ἦτο γεωλόγος καὶ ἠφαιστειολόγος, ἀποδεικνύεται ἐξέχων ἐπιστήμων ἀκόμη καὶ τῆς ἀρχαιολογίας. Ὁ ΜΑΜΕΤ περιέγραψε τὰς ἀνακαλύψεις του εἰς συντόμους ἐκθέσεις δημοσιευθείσας εἰς BCH 9 (Μάϊος 1870, σ. 183 ἐξ.) καὶ 10 (Ἰούνιος 1870, σ. 199 - 203) καὶ ἀργότερον εἰς τὴν διατριβὴν του De Insula Thera (1874). Ἴδὲ ἐπίσης FERROT - CHIRIEZ VI, 1894, σ. 135 ἐξ. Ἀκολούθως τὰ εὐρήματα ἐδημοσιεύθησαν ὑπὸ τοῦ L. RENAUDIN εἰς BCH 46, 1922, σ. 113 ἐξ. Ἐπισκόπησιν τῶν ἀρχαιολογικῶν ἀνακαλύψεων ἐφ' ὀλοκλήρου τῆς νήσου ἰδὲ παρὰ HILLER v. GAERTRINGEN, Thera III, σ. 39 ἐξ. Αἱ ἀνασκαφαὶ τοῦ ΖΑΗΝ παρέμειναν ἀδημοσίευτοι. Ὁ ΖΑΗΝ παρέσχε μίαν πρώτην σύντομον ἐκθεσιν εἰς τὸ βιβλίον τοῦ HILLER, Thera III, σ. 40 ἐξ. Ἴδὲ ἐπίσης N. ÅBERG, Bronzezeitliche u. Frühheisenz. Chronologie IV, σ. 127 ἐξ., ἐιδικώτερον σ. 132 ἐξ., ὅπου παρέχει πληροφορίας τινὰς βασιζομένης ἐπὶ τῶν ἡμερολογίων τοῦ ΖΑΗΝ. Τὸ τελευταῖον βιβλίον τοῦ Καθ. LOIS KNIDLBERGER, Santorin (1965), εἶναι πρωτίστως καλλιτεχνικὸν καὶ παρέχει μίαν χαρίεσσαν, ζωηρὰν εἰκόνα τῆς παλαιᾶς καὶ νέας Σαντορίνης.



Εικ. 2. Τοπογραφικόν σκαρίφημα τῶν τάφων τῆς ἀνασκαφῆς.

σιῶν. Ἐξ ἴσου ἐνδιαφέρον δι' ἐμὲ ἦτο τὸ γεγονός ὅτι ἐπὶ τῆς ἐπιφανείας τῆς τέφρας τοῦ ἀγροῦ εἶχον παρατηρηθῆ πολλά τεμάχια κισήρεως. Τοῦτο ἐσήμαινεν ὅτι τὸ στρῶμα τῆς κισήρεως (ὑπὸ τοῦ ὁποίου καλύπτονται πάντοτε τὰ ἀρχαῖα) δὲν θὰ ἔκειτο εἰς μέγα βάθος.

Τὴν σκαφὴν τῆς τάφρου Μπρόνου 1 ἤρχισαμεν μὲ ὀλίγους ἐργάτας τὴν Πέμπτην, 25 Μαΐου (πίν. 108β, φωτ. δεσπ. Ralph) καὶ ἡ πρόοδος ἦτο ταχεῖα. Τὸ ἐκλεγὲν σημεῖον ἦτο εὐτυχές. Μετ' ὀλίγας μόνον ὥρας, μόλις ἐφθάσαμεν εἰς βάθος ἑνὸς περίπου μέτρου, εὔρομεν τεμάχια τινὰ ἑνὸς ἢ περισσοτέρων πίθων (πίν. 109α-γ καὶ 110α). Ἦσαν χειροποίητα καὶ χονδροειδῆ, μερικὰ ὅμως ὄστρακα ἔφερον ὠραίαν διακόσμησιν διὰ μελανῶν, λευκῶν καὶ ἐρυθρωπῶν κοσμημάτων, τὰ ὅποια ἐνεθύμιζον ἰσχυρῶς Μεσοκυκλαδικὴν κεραμικὴν ἄλλων περιοχῶν, ἀκόμη δὲ καὶ τὴν Καμαραϊκὴν κεραμικὴν τῆς Κρήτης. Ἡ διατάραξις τῶν στρωμάτων ὠφείλετο εἰς παλαιότεραν φύτευσιν ἑνὸς δένδρου. Μετ' ὀλίγον ἀνεφάνησαν ἀσύνδετοι λίθοι (πίν. 110α, φωτ. δεσπ. Ralph) καὶ ἀπεδείχθη σχεδὸν ἀμέσως ὅτι ἀνῆκον εἰς σαφεῖς τοίχους (πίν. 110γ). Εἷς κυκλοτερῆς λίθος ἐφαίνετο νὰ εὐρίσκειται *in situ* (πίν. 109δ), πλησίον δὲ αὐτοῦ ἔκειτο κωνικὸν πήλινον κύπελλον καὶ λίθινος λύχνος, ἡ μύξα τοῦ ὁποίου διετῆρει ἀκόμη ἴχνη αἰθάλης (πίν. 109ε καὶ 110β). Εὐρέθησαν πολλὰ ὄστρακα μικρῶν προϊστορικῶν ἀγγείων (δύο πρῶτα Ἑλληνιστικὰ ὄστρακα ἦσαν ὄχληρά), ἀλλὰ ἰδιαίτερος πολῦτιμα ἦσαν δύο γνήσια εἰσηγμένα Μινωικὰ ὄστρακα (πίν. 111β) ΥΜ Ια ἐποχῆς. Τοιουτοτρόπως ἐδικαιοῦτο ἐκ νέου ἡ χρονολογικὴ τοποθέτησίς μας, 1550 - 1500 π. Χ. Λόγω τοῦ ὕψους εἰς τὸ ὁποῖον ἐσημειώθησαν τὰ ἀνωτέρω εὐρήματα, δὲν ἠδύνατο νὰ γεννηθῆ σοβαρὰ ἀμφιβολία ὅτι εἴχομεν ἐνώπιον ἡμῶν τὸν ἀνω ὄροφον ἑνὸς κτηρίου. Ἐκαλύψαμεν τὴν τάφρον μας διὰ νὰ ἀποφύγωμεν τυχὸν ζημίαν εἰς τὰ ὑποκείμενα ἐρεῖπια. Τεμάχια πλίνθων μὲ σαφῆ ἴχνη ἀχύρων παρῆχον ἐνδείξεις περὶ τοῦ οἰκοδομικοῦ ὕλικου τῶν ἀνω ὀρόφων.

4. Η ΤΑΦΡΟΣ ΑΡΒΑΝΙΤΗ 1. Τὸ Σάββατον, 27^{ην} Μαΐου, ἠνοίχθη ἑτέρα τάφος, τὴν φορὰν αὐτὴν ἐκεῖθεν τῆς χαράδρας (Ἀνατολικῶς αὐτῆς) εἰς τὸν ἀγρὸν τοῦ Γ. Ἀρβανίτη (ἰδὲ τοπογρ. σχέδιον εἰκ. 2). Ἐκειτο εἰς ἀπόστασιν 80 περίπου μέτρων ΒΑ. τῆς τάφρου Μπρόνου 1. Ὁ λόγος τῆς σκαφῆς εἰς τὸ σημεῖον ἐκεῖνο, ἀποδειχθεὶς ἐσφαλμένος, ἦτο ὅτι τὸ ἐνταῦθα κείμενον μέγα σπήλαιον (πίν. 111α) δυνατὸν νὰ ἦτο μία ἐκ τῶν δοκιμῶν τοῦ Mamet. Ἀργότερον μόνον ἐπέισθη, ὅτι ὁ πατὴρ τοῦ παρόντος ἰδιοκτῆτου εἶχε κατασκευάσει τοῦτο ὡς καταφύγιον τῶν προβάτων του. Εἰς τὸ σημεῖον αὐτὸ ἔπρεπε νὰ εἰσχωρήσωμεν βαθύτερον, οἱ δὲ ἐργάται μου προετίμων νὰ ἐορτάσουν, ἀντὶ νὰ ἐργασθοῦν. Τὴν Δευτέραν, 29^{ην} Μαΐου, τὸ Ἀκρωτήρι ἐπανηγύριζε μίαν τοπικὴν ἐορτήν. Τὸ χωρίον ἔχει 30 ἐκκλη-

σίας διὰ ἐξήκοντα τὸ πολὺ κατοικουμένας οἰκίας (γεγονὸς παρατηρούμενον καὶ εἰς ἕτερα ἐπίσης χωρία τῆς Θήρας, ὅπου αἱ ἐκκληραῖαι καὶ τὰ παρεκκλήσια εἶναι περισσότερα τῶν ἑκατόν). Ὑπῆρξεν ἔργον δύσκολον νὰ πεισθοῦν ὀλίγοι ἐργάται ὅπως ἐργασθοῦν μετὰ τὴν 9ην πρωινήν, ἀλλὰ καὶ τότε ἀκόμη ὠφελήθην περισσότερον ἐκ τῶν θρησκευτικῶν διηγήσεων τῶν ἢ ἐκ τῆς ἐργασίας τῶν. Ὁ Ἅγιος Ἐπιφάνιος, ὁ προστάτης τῶν, δὲν «δέχεται» σφάγια. Κατὰ τὴν πανήγυριν δὲν γίνονται δεκτοὶ ἄμνοί, ἔριφια ἢ ἄλλου εἴδους κρέας. Ὅταν κάποτε οἱ πανηγυρίζοντες ἐφύλαξαν τρεῖς ἄμνους δι' αὐτὴν εἰδικῶς τὴν ἡμέραν, ἀπέθανον καὶ οἱ τρεῖς μυστηριωδῶς πρὶν ἀκόμη φθάσῃ ἡ ἡμέρα τῆς πανηγύρεως. Ὁ Ἅγιος ἀρέσκειται μόνον εἰς τὴν φάβαν (διὰ τὴν ὁποίαν φημίζεται ἡ νῆσος), τὴν κάππαριν καὶ τὰς παστὰς σαρδέλλας. Τὸ περιεργον εἰς τὴν περίπτωσιν ταύτην εἶναι ὅτι, ὅταν ὁμιλοῦν περὶ τῶν ἐδεσμάτων τῆς πανηγύρεως, λέγουν ὅτι «ὁ Ἅγιος δὲν δέχεται», ὡς ἐὰν ἐπρόκειτο περὶ θυσίας μὲ τὴν παλαιὰν σημασίαν τῆς λέξεως. Ἀλλὰ καὶ διατὶ νὰ μὴ συμβαίη αὐτό;

Ἐφθάσαμεν εἰς ἀρκετὸν βάθος, κατὰ τι μικρότερον τῶν δύο μέτρων, ἤδη περὶ τὰ 0.50 μ. κάτωθεν τῆς ἀτραποῦ τῆς χαράδρας, ἀλλὰ χωρὶς νὰ πλησιάσωμεν τὸ στρῶμα τῆς κισήρεως. Ἐντὸς τῆς καθαρᾶς τέφρας εὐρέθησαν λίθοι τινές, πρέπει ὅμως νὰ ἀνῆκον εἰς τὸν σταῦλον τῶν ἁμνάδων τοῦ Ἀρβανίτη. Τὴν ἐπομένην ἡμέραν ἐφθάσαμεν εἰς βάθος δύο περίπου μέτρων. Ἡ ἐργασία ἦτο ἐπίπονος, αἱ δὲ παρυφαὶ τῆς τάφρου ἀποσπώμεναι ἔπιπτον ἐπανελημμένως ἐφ' ἡμῶν. Ἐπειδὴ ὅμως ἦσαν ὄρατοὶ μερικοὶ λίθοι, πιθανῶς *in situ*, οἱ ἐργάται μου ἦσαν πλήρεις ἀνυπομονησίας καὶ ἐπέμενον. Πρὸ τῆς δύσεως τοῦ ἡλίου ἀνεφάνησαν εἰς τοῖχος καὶ μία γωνία. Εἴχομεν ἤδη προοδεύσει ἀρκετά, ὥστε νὰ χαρακτηρίσωμεν εἰς τὸ ἡμερολόγιον τὴν τεχνικὴν τοῦ κτηρίου ὡς «Μινωικὴν». Ἀκολουθῶντες ἀπεκαλύψαμεν μίαν ὀλόκληρον «παραστάδα θύρας», ἡ ὁποία κάποτε ἔφερεν εἰς τὰς γωνίας ξυλίνας δοκοὺς (πίν. 112α), κατώφλιον δὲ ἐκ λεπτῶν πλακῶν εὐρίσκετο ἀκόμη *in situ*. Εὐρέθησαν μόνον ὀλίγα χονδροειδῆ ὄστρακα καὶ λίθινα ἐργαλεῖα.

Πάντα ταῦτα συνέβησαν πρὸ τῆς 30ῆς Μαΐου, τὴν ἐπομένην δὲ ἡμην ἠναγκασμένος νὰ ἐπιστρέψω εἰς τὰς Ἀθήνας. Ὅθεν ἡ τάφος ἐκαλύφθη καὶ αἱ ἀνασκαφαὶ ἐπανελήφθησαν ἀπὸ τῆς 20ῆς μέχρι τῆς 26ῆς Ἰουνίου. Τὸ ἐπιστημονικὸν προσωπικὸν ἀπετέλεσαν ἡ κυρία Emily Vermeule καὶ ὁ Γερμανὸς ἀρχιτέκτων κ. W. Schlöbcke. Τὸν χρόνον ἀπὸ τῆς 12ῆς μέχρι τῆς 31ῆς Ἰουλίου ἀφιέρωσα εἰς τὴν ἐκτέλεσιν μικρᾶς μόνον συμπληρωματικῆς ἐργασίας. Ἡπειγόμεν νὰ προστατεύσω τὰ τελευταίως ἀνευρεθέντα ἔχνη, τὰ ὁποῖα ἐν τῷ μεταξύ ἀπεδείχθη ὅτι ἦσαν μία ἀποθήκη μεθ' ὅλου τοῦ περιεχομένου της ἀδίκτου ἀκόμη. Ἐπρεπε νὰ τὴν προστατεύσω διὰ μιᾶς στέγης. Ὁ κ. Schlöbcke ἐξεπόνησε μερικὰ σχέδια καὶ σκαριφήματα τῆς

ἀνασκαφείσης περιοχῆς, ἐξ ἄλλου δὲ ἐπετελέσθη μέγα ἔργον εἰς τὸ Μουσεῖον τῶν Φηρῶν, ὅπου εἶχον μεταφερθῆ μερικὰ τῶν εὐρημάτων. Μεγάλην βοήθειαν παρέσχεν ἡ δεσποινὶς Ἑλένη Κοτσαλίδου, βοηθὸς τῶν ἀνασκαφῶν μου, οἱ ἐπιδέξιοι τεχνῖται κ. Ἀ. Μαυραγάνης καὶ κ. Ζ. Κανάκης ὡς καὶ ὁ ἀρχιεργάτης Γ. Βασιλειάδης. Ἰδιαιτέρως χρήσιμος ὑπῆρξεν ἡ τεχνικὴ βοήθεια, εὐγενῶς παρασχεθεῖσα παρὰ τοῦ προσωπικοῦ τῶν ὀρυχείων Χιωτοπούλου ὡς καὶ ὑπὸ τοῦ κ. Ξενοφῶντος Χιωτοπούλου προσωπικῶς. Ὁ ἐπιδέξιος ἀρχιεργάτης τῶν ὀρυχείων του Μαστρο-Λεφτέρης προσέφερε πολυτίμους ὑπηρεσίας, ἰδιαιτέρως κατὰ τὴν κατασκευὴν στοῶν καὶ εἰς παρομοίας ἐπικινδύνους ἐργασίας. Πρὸς μεγαλυτέραν εὐκολίαν ἡ περαιτέρω ἔκθεσις δὲν θὰ ἀκολουθήσῃ ἐνταῦθα τὴν σειρὰν τοῦ ἡμερολογίου, τοῦτο ἐξ ἄλλου θὰ ἐληρέαζε τὴν ἐνότητα τοῦ κειμένου. Ἐκαστον ἀνασκαφῆν σημεῖον θὰ περιγράφεται ἀπὸ τῆς ἀρχῆς μέχρι τοῦ τέλους τῆς ἐρεῦνης του. Ἀρχίζομεν μὲ τὴν τελευταίαν περιγραφεῖσαν τάφρον, Ἀρβανίτη 1.

Μετὰ τὴν ἐπανάληψιν τῶν ἀνασκαφῶν τὴν 21ῃν Ἰουνίου κατέστη ταχέως φανερὸν ὅτι ἐπρόκειτο περὶ ἑνὸς ἰσογείου. Ἡ «παραστάς τῆς θύρας» ἀπεδείχθη ὅτι ἦτο εὐρὺ παραθύρον, τοῦ ὁποῖου ἀνεσκάφη μόνον τὸ Νότιον πλαίσιον (πίν. 112β). Τὸ «κατώφλιον», τὸ ὁποῖον ἀπεδείχθη τώρα ὅτι ἦτο ἡ «ποδιά», κεῖται ὀλίγον ὑπὲρ τὸ δάπεδον (περὶ τὸ 1 μ. ἀκριβεῖς μετρήσεις δὲν εἶναι ἀκόμη δυναταί), συνίσταται δὲ ἐκ μιᾶς λεπτῆς πλακὸς ἢ πλακῶν. Τὸ πλευρικὸν τμήμα τοῦ παραθύρου ἀπολήγει εἰς μίαν ἡμικυκλικὴν λιθίνην βάσιν, προοριζομένην ὁπωσδήποτε νὰ ὑποβαστάσῃ ξύλινον ἡμικύκλιον.

Ἐκεῖθεν τοῦ παραθύρου, πρὸς Δυσμᾶς, ἀνεφύησαν κατὰ τὴν ἐκκαθάρισιν τοῦ ἰσογείου δωματίου τεχνικαὶ δυσχέρειαι, διότι ἔπρεπε νὰ καταστρέψωμεν τμήμα τῆς ἀτραποῦ τοῦ χωρίου. Σχεδὸν ἐπὶ τοῦ αὐτοῦ ἐπιπέδου πρὸς τὰ ὑφιστάμενα ἀνώτατα ἴχνη τῶν λιθίνων τοίχων ἀνεφάνησαν πρῶτον χεῖλη ἰσταμένων πύθων, ὁμοῦ δὲ μετ' αὐτῶν δωδεκάδες φακοειδῶν πηλίνων διατρήτων ἀντικειμένων (ἄγνυθες ἢ ἀγνῦθες) (πίν. 113α). Μετ' ὀλίγον ἐζήσαμεν μίαν τῶν πλέον δραματικῶν στιγμῶν τῆς ἀνασκαφῆς: Ἡ ἐπίχωσις τώρα συνίστατο ἀποκλειστικῶς ἐκ καθαρᾶς κισήρεως, ἐντὸς δ' αὐτῆς ἴστατο, ὀρθῆ ἀκόμη, μία θαυμασία σειρὰ πύθων, ἐνῶ ἕτερα ἀγγελία, ἀτάκτως κείμενα, ἤρχισαν νὰ ἐμφανίζωνται (παρένθ. πίν. Α καὶ πίν. 113β-114α). Ταχέως κατέστη προφανές, ὅτι τὰ ἀγγελία ταῦτα (ἀμφορεῖς καὶ μία πελωρία πρῶτος) ἴσαντο ἐπὶ τοῦ δαπέδου τοῦ ἰσογείου. Ἄν καὶ ἄθικτα ἐνεφάνιζον περιέρρους ρωγμὰς ἐπὶ τῆς ἐπιφανείας τῆς κοιλίας (πίν. 114β) ὀφειλομένης πιθανῶς εἰς ὑπέμετρον θερμότητα.

Εἰς μετρίου μεγέθους πύθος μὲ ὠραίαν διακόσμησιν εὐρέθη περὶ τὰ 0.70 μ. ὑπεράνω τοῦ δαπέδου εἰς ὀριζόντιον θέσιν, σχεδὸν εἰς τὸ αὐτὸ ἐπίπεδον μὲ τὴν «ποδιάν» τοῦ παραθύρου (πίν. 115α). Προφανῶς εἶχε κατα-



Ἡ ἀποθήκη Ἀρβανίτη 1 διαρκούσης τῆς ἀνασκαφῆς. (Ἰχνογράφημα τοῦ κ. W. Schlöbcke).

πέσει ἐκ τοῦ ὑπεράνω του ὀρόφου. Πολλὰ ἀγνῦθες εἶχον πέσει μετ' αὐτοῦ (πίν. 115α). Ὅτε μετεκινήθησαν τεμάχια τοῦ πίθου (πίν. 115β) ἐφάνη ὅτι παρόμοιαι ἀγνῦθες ὑπῆρχον ἐντὸς αὐτοῦ ὁμοῦ μετὰ ἡφαιστειακῶν λίθων. Κάτωθεν τῶν ἐπὶ τοῦ δαπέδου κειμένων ἀγγείων εὐρέθη εἰς τὴν θέσιν τῆς μία λιθίνῃ βάσις κίονος, ἐνῶ ἑτέρα, ἀνήκουσα εἰς τὸν ἄνω ὄροφον, εἶχε πέσει κάτω (πίν. 116α). Πλησίον αὐτῆς, ἀκριβῶς πρὸ τοῦ τρίτου πίθου, ἦτο σαφῶς ὄρατὴ μία ὀπὴ πλάτους 0.08 μ. καὶ βάθους 0.80 μ. (ιδεὶ πίν. 116β καὶ 117α, ὅπου ἀφέθη σκοπίμως ἡ κίσηρις). Ἐκεῖ ὑπῆρχε κάποτε μία ὀρθία ξυλίνη δοκός. Πιθανῶς ἀνῆκεν εἰς ἓνα τῶν ἰστῶν τῶν ὑπαρχόντων τόσον εἰς τὸ ἰσόγειον ὅσον καὶ εἰς τὸν ἄνω ὄροφον.

Οἱ πίθοι, ὕψους περίπου 0.90 μ., ἔφερον ἐν μέρει μὲν γραπτὴν διακόσμησιν (πίν. 116 - 117), ἐν μέρει δὲ ἀνάγλυφα σχοινία (πίν. 118β). Ἦσαν ἐν ὄλῳ ἔξ, ὧν ὁ πρῶτος ἀπὸ ἀριστερῶν κυλινδρικοῦ σχήματος (ιδεὶ κάτωσιν καὶ τομὰς εἰς παρένθ. πίν. Β). Ταχέως κατέστη προφανές, ὅτι πρὸς προστασίαν τῶν πίθων ἦτο ἀναγκαῖον ὅπως στεγασθῆ τὸ ὑπόγειον. Οὕτως ἐπεχειρήσαμεν κατὰ τὰ τελικὰ στάδια τῆς ἀνασκαφῆς, ὅπως διευρύνωμεν τὸ ἀνασκαφὲν τμήμα τοῦ ἰσογείου, προκειμένου νὰ κτίσωμεν ἓνα πλίνθινον τοῖχον πρὸς ὑποστήριξιν τῆς στέγης. Ἀμέσως ἀνεφάνησαν νέα εὐρήματα :

Ἐναντι τοῦ παραθύρου εἰς τὴν Δυτ. πλευρὰν τοῦ ὑπογείου παρουσιάσθη εἶδος χαμηλῆς ὀρθογωνίου ἐστίας (πίν. 118α). Σύγκειται ἐκ τινων στρωμάτων πηλοῦ, ἀλλ' ἄνευ πολλῶν ἰχνῶν πυρός. Ἐπ' αὐτῆς ἔκειντο, ἄδικτα ἀκόμη, τὰ ὄρατὰ εἰς τὰς εἰκόνας σκευή. Τὰ μόνωτα χονδροειδῆ ἀγγεῖα μὲ ἐξαιρετικῶς παχέα τοιχώματα καὶ ἰδιομορφίας εἰς τὸ σχῆμα (πίν. 118γ) δυνατὸν νὰ κατανοηθοῦν πληρέστερον, ὅταν ἀναληφθῆ μία εἰδικὴ μελέτη τῶν οἰκιακῶν καὶ ἰδιαιτέρως τῶν μαγειρικῶν σκευῶν, τόσον ἀφθόνων μεταξὺ τῶν Κυκλαδικῶν καὶ τῶν Μινωικῶν εἰρηπίων.

Πλησίον τῆς ἐστίας εὐρέθησαν τὰ τεμάχια ἑνὸς εὐμεγέθους χυτροπόδος (πίν. 119α). Εἰς μικρὰν περαιτέρω ἀπόστασιν εὐρέθη ἀνάστροφον ἐν λίθινον ἰγδίον, πλησίον δὲ αὐτοῦ εἰς σφαιρικός τριπτήρ λίθος (πίν. 119γ καὶ 120α). Εἰς τὴν ἔναντι (Νοτίαν) πλευρὰν τῆς ἐστίας μία νεφροειδῆς λιθίνῃ λεκάνῃ ἦτο βυθισμένη ἐντὸς τοῦ δαπέδου (πίν. 120β). Τρεῖς ἀκόμη εὐμεγέθεις πίθοι εὐρέθησαν εἰς τὸ κεντρικὸν (Βόρειον) τμήμα τοῦ δαπέδου. Εἰς τὴν περίπτωσιν ταύτην εἶχον καταπέσει ὀριζοντίως, κείμενοι παραλλήλως ὁ εἰς τοῦ ἄλλου (πίν. 121α), καὶ ἦσαν θρυμματισμένοι. Φαίνεται πως καὶ τὸ πῆλινον κυκλικὸν πῶμα τοῦ ἑνὸς ἔξ αὐτῶν, περιέχουν δὲ καὶ οἱ τρεῖς μίαν μελανὴν λιπαρὰν ὀργανικὴν ὕλην, ἡ ὁποία θὰ ἐξετασθῆ ἀργότερον παρὰ τῶν εἰδικῶν. Ἐκεῖθεν ὄλων αὐτῶν, Ἀνατολικῶς, ἔκειντο ἐπὶ τοῦ δαπέδου αἱ συνήθεις ἀγνῦθες, εἰς μικρὰν δὲ πρὸς Ἀνατολὰς ἀπόστασιν εὐρέθη ἀνάστροφον ἐν εὐμέγεθες λίθινον τριποδικὸν ἰγδίον (πίν. 121β). Ὅτε μετεκινήθη εἶδομεν

ὅτι ὑπῆρχεν ὑποκάτω ὁ λίθινος τριπτήρ του (πίν. 119β). Ἀνηγείραμεν τοὺς τοίχους καὶ ἐστεγάσαμεν τὸ ἰσόγειον διὰ φύλλων ψευδαργύρου (πίν. 120γ) ἱκανῶν διὰ τὴν κατὰ τοῦ χειμῶνος προστασίαν. Ἀνεσκάφη τμήμα μόνον τοῦ δαπέδου, εἶναι δὲ πιθανὸν νὰ περιέχη καὶ ἕτερον ἐνδιαφέρον ὕλικόν.

Τὰ μικρότερα ἐκ τῶν ἐπὶ τοῦ δαπέδου κειμένων ἀγγείων μετεφέρθησαν εἰς τὸ Μουσεῖον τῶν Φηρῶν καὶ συνεκολλήθησαν. Ἄπαντα εἶναι ἐντοπίας κατασκευῆς: τρεῖς ἀμφορεῖς (πίν. 122α,β), εἷς εὐμεγέθης σκύφος μετὰ προχοῆς (πίν. 122β), μικρὰ σκυφοπρόχους (πίν. 122δ) μετὰ διακοσμῆσεως λευκῶν ἀνθέων, ὡς καὶ μία μεγάλη ραμφόστομος πρόχους μετὰ πλαστικῶν ἀποφύσεων, αἱ ὁποῖα ἀντιπροσωπεύουν ὀφθαλμοὺς κατὰ ζωομορφικὴν ἔννοιαν (πίν. 122γ).

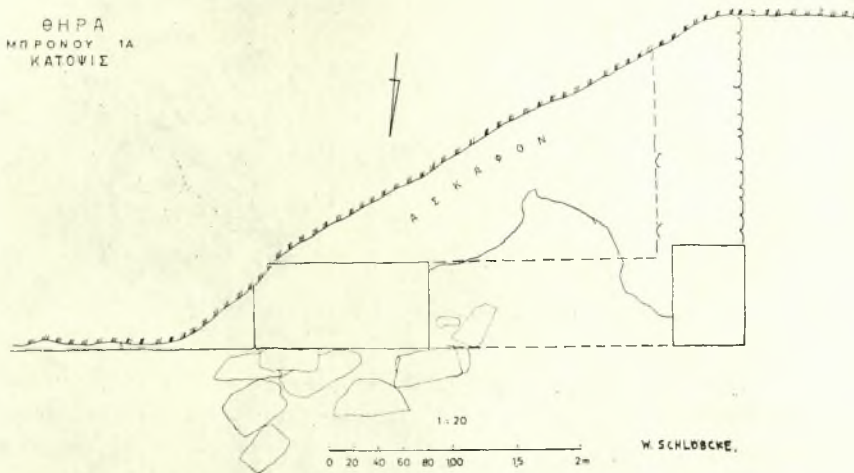
Παλαιαὶ διηγήσεις ἐξιστορηθεῖσαι ὑπὸ τοῦ Ἀρβανίτη καὶ ἐπιβεβαιωθεῖσαι ὑπὸ τοῦ ἀγροφύλακος, καθ' ἃς οἱ πόδες ὄνου ἐξηφανίσθησαν ἐντὸς τοῦ δαπέδου τοῦ παρακειμένου σπηλαίου (πίν. 123α) καὶ ὅτι ἀνεφάνη μία κοιλότης, μὲ ἔπεισαν νὰ ἐπιχειρήσω ἐκεῖ ἀνασκαφὴν. Ἡ ἐπιχείρησις ὑπῆρξεν ἐπικίνδυνος, διότι στρώμα χαλίκων πάχους πλέον τοῦ 1 μ. ἠπέλει τὰς κεφαλὰς μας (πίν. 111α καὶ 123α). Τελικῶς ἠνοιξαμεν ὀπὴν εἰς τὸ δάπεδον τοῦ σπηλαίου καί, ὅτε ἐφθάσαμεν εἰς ἐπίπεδον 2 μ. σχεδὸν βαθύτερον τοῦ δαπέδου τῆς ἀνωτέρω περιγραφείσης παρακειμένης ἀποθήκης, εὗρομεν διασταυρουμένους τοίχους σχηματίζοντας γωνίαν (πίν. 123β καὶ τομὴ e - f, παρὲνθ. πίν. Β). Οὕτω περαιτέρω ἀνασκαφαὶ ὑπόσχονται εὐρήματα, ἀλλὰ ὑπάρχει ἀνάγκη σοβαρᾶς τεχνικῆς ἐργασίας πρὶν ἢ φθάσωμεν εἰς αὐτὸ τὸ ἐπίπεδον ἀκινδύνως, τόσον δι' ἡμᾶς ὅσον καὶ διὰ τὴν συνοχὴν τοῦ σχεδίου τῶν ἀνασκαφῶν μας.

Πράγματι, τὸ κύριον πρόβλημα τῶν ἀνασκαφῶν τούτων τῆς Θήρας εἶναι, ἐὰν θὰ ἐφαρμόσωμεν ἢ ὄχι τὸ σχέδιον ἑνὸς «ἀνασκαπτέου Μουσείου». Ἐὰν ἐπιθυμοῦμεν νὰ χρησιμοποιήσωμεν τὴν μέθοδον ταύτην, πρέπει νὰ ἀνασκάψωμεν ὀρύσσοντες στοάς. Εἰς τινὰς περιπτώσεις πιθανὸν τοῦτο νὰ ἀποτελέσῃ τὴν μοναδικὴν δυνατὴν μέθοδον· ἀλλ' ἐνταῦθα, ὅπου ἢ διὰ βρωσις ἔχει λεπτύνει τὰ στρώματα τῆς κισήρεως καὶ τῆς τέφρας μέχρι πάχους ὀλίγων μόνον μέτρων, ἢ ἐκ τῶν ἄνω ἐκκαθάρισις τῶν ἐρειπίων δὲν εἶναι ἀδύνατος, ἰδιαίτερος δὲ ἐφ' ὅσον, εἰς τινὰ σημεῖα, ἔχομεν δύο ὀρόφους. Ἡ ἐργασία αὕτη συνεπάγεται ἀπὸ οικονομικῆς πλευρᾶς περισσοτέρας ἀπαλλοτριώσεις καὶ περισσοτέρας μηχανικὰς ἐπεμβάσεις διὰ τὴν μετακίνησιν μεγάλων ὄγκων τέφρας, ἀρχαιολογικῶς δὲ ἀπαιτεῖ ἐπὶ τόπου μεγαλύτερον ἀριθμὸν ἀρχαιολόγων, ἀρχιτεκτόνων καὶ τεχνικῶν.

Αὐτὸς ὑπῆρξεν ὁ λόγος διὰ τὸν ὁποῖον ἤμην ἐξαιρετικῶς προσεκτικὸς καὶ δὲν ἀπεκάλυψα μεγαλυτέρους χώρους ἐκ τῶν ἀνακαλυφθέντων κτηρίων, εἰδικώτερον δὲ ὅτε ὑπῆρχον ἐνδείξεις περὶ δευτέρου ὀρόφου. Διὰ ταῦτα

επλήρωσα ἐκ νέου τὴν τάφρον Μπρόνου 1, ἐντὸς τῆς ὁποίας ἀπεκαλύφθη ὁ τοῖχος τοῦ ἄνω ὀρόφου. Πράγματι, ἡ γενικὴ ἐπιδιώξις μας κατὰ τὴν ἀνασκαφὴν τοῦ 1967 δὲν ἦτο ἢ ἐντὸς τῶν δωματίων εἰσόδους, διότι δὲν ἤμεθα ἀρκούντως παρεσκευασμένοι διὰ τὸ ἔργον αὐτό. Μοναδικὸς μας σκοπὸς ὑπῆρξεν ἡ ἀπόκτησις μιᾶς εἰκόνας τῆς φύσεως καὶ τῶν διαστάσεων τοῦ ἀνακαλυπτομένου κτηρίου ἢ κτηρίων. Ἡ ἀποθήκη ἀνεσκάφη μερικῶς πρὸς τὸν σκοπὸν τῆς στεγασσεως, ὡς ἤδη ἐξηγήσαμεν.

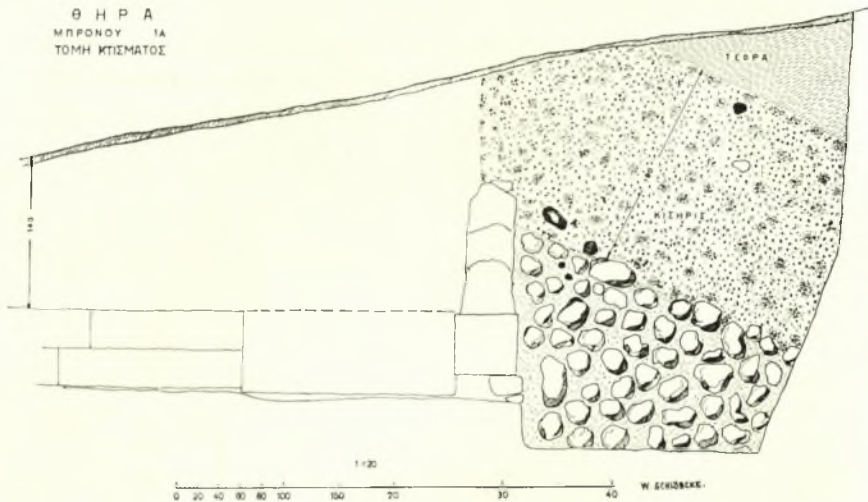
5. Η ΤΑΦΡΟΣ ΜΠΡΟΝΟΥ 1α. Εὐτυχῶς εἰς τὴν περίπτωσιν τῆς τάφρου Μπρόνου 1α ἐκτυπήσαμεν ἀκριβῶς, ὡς ἄλλωστε ηὐχόμεθα, ἐπὶ τοῦ Βορείου τοῖχου τοῦ κτηρίου, οὕτω δὲ ἠδυνήθημεν νὰ ἀνασκάψωμεν τοῦτον ἐξωτερικῶς μέχρι τοῦ δαπέδου. Τὰ ἀποτελέσματα ὑπῆρξαν τὰ ἀκόλουθα (ᾄρα καὶ τὸ σχέδιον εἰκ. 3) :



Εἰκ. 3. Μπρόνου 1α, σχέδιον.

Οἱ ἄνω ὀροφοὶ ἦσαν ἐκτισμένοι τὸ πλεῖστον διὰ πλίνθων, ὡς εἶχεν ἤδη προηγουμένως παρατηρηθῆ. Εἰς βάθος 3 μ. ἀπὸ τῆς ἐπιφανείας ἀνεύρομεν τὰ κατώτερα μέρη τοῦ Βορείου τοῖχου, ἐκ πελεκητῶν λίθων, εἶναι δὲ βέβαιον, ὅτι οὗτος κατεκρημνίσθη ἐξ αἰτίας σφοδροῦ σεισμοῦ (πίν. 124α). Ἡ ΒΔ. γωνία τῆς κατοικίας ἀποτελεῖται ἐξ ἑνὸς πελεκητοῦ κυβολίθου (πίν. 124α καὶ 125α). Ὑπεράνω αὐτοῦ τοῦ λιθοκτίστου τμήματος τὰ ἄνω μέρη τῶν τοίχων συνίσταντο ἐκ κοινῆς λιθοδομῆς, ἐνῶ ὁ Δυτικὸς τοῖχος ἀπετελεῖτο ἐξ ὀλοκλήρου ἐξ ὁμοίας κατασκευῆς (πίν. 125α). Τὰ ἴχνη ξυλί-

νου σκελετοῦ ἐντὸς τῆς τοιχοποιίας τοῦ κτηρίου, γνωστοῦ ἐκ τῆς Κρητικῆς καὶ τῆς Μυκηναϊκῆς ἀρχιτεκτονικῆς, ἦσαν ἐνταῦθα ἐμφανῆ ὡς καὶ ὀπουδή-ποτε ἄλλου καθ' ὅλην τὴν ἀνασκαφὴν μας. Εἶναι ἐπίσης προφανές, ὅτι ἡ λιθοδομὴ συνισταμένη κυρίως ἐξ ἠφαιστειακῶν λίθων ἐχρησιμοποιήθη ὡς ἐπὶ τὸ πλεῖστον διὰ τὰ ἰσόγεια, ἐνῶ οἱ ἄνω ὄροφοι ἐκτίσθησαν κυριώτατα διὰ πλίνθων. Ἡ διαπίστωσις αὕτη ἐγένετο διὰ τῆς ἀνασκαφῆς τμήματος τοῦ



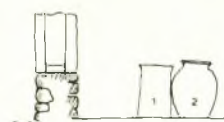
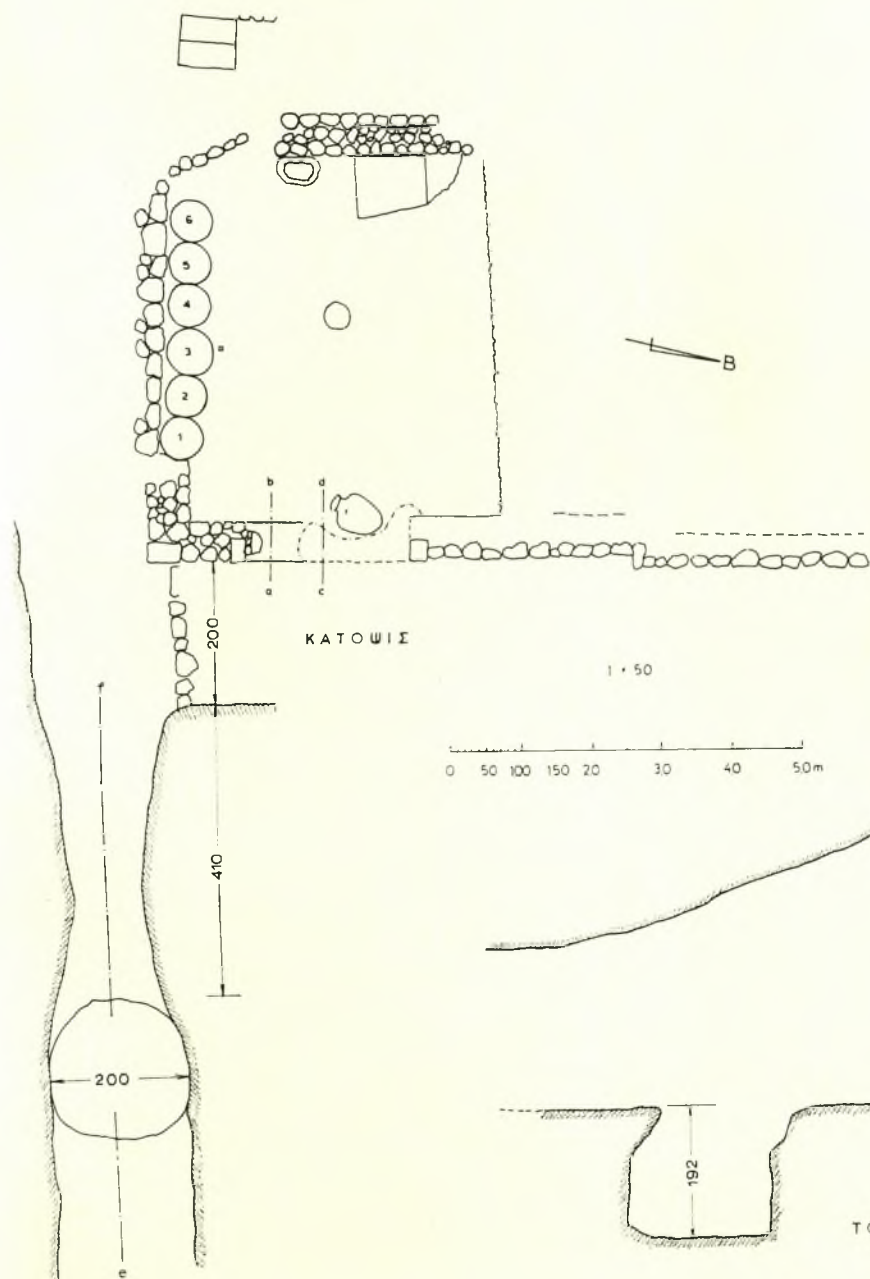
Εἰκ. 4. Μπρόνου 1α. Τομή.

Δυτικοῦ τοίχου τοῦ ἐν λόγῳ κτηρίου. Ἐκαθαρίσαμεν μικρὸν τμήμα αὐτοῦ μέχρι τοῦ δαπέδου τῆς λάβας (;) καὶ τὰ ἀποτελέσματα ὑπῆρξαν τὰ ἀκόλουθα (ἴδτε τὴν τομὴν εἰκ. 4) :

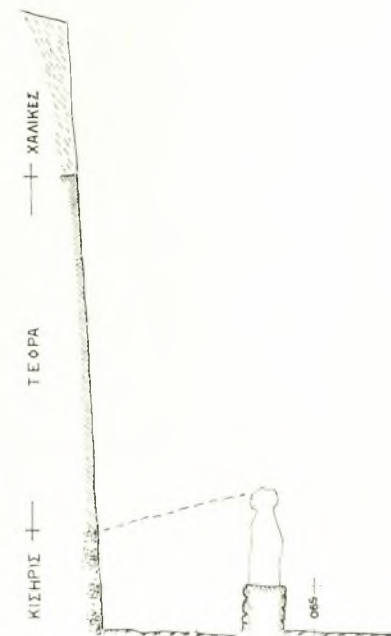
Ἀκριβῶς ἐπὶ τοῦ δαπέδου, τὸ ὁποῖον εἶναι ὀριζόντιον καὶ λειόν, συνιστάμενον προφανῶς ἐκ τῆς ἀρχικῆς λάβας, εὐρέθησαν οἱ κατακρημισθέντες λίθινοι τοῖχοι (εἰκ. 4). Οἱ λίθοι καὶ τὰ μεταξὺ αὐτῶν κενὰ διαστήματα ἐκαλύπτοντο ὑπὸ λεπτῆς καστανῆς γῆς, ἡ ὁποία ἦτο τὸ προϊόν τοῦ συνθετικοῦ πηλοῦ καὶ ἴσως καὶ ἀποσυντεθεισῶν πλίνθων. Εἰς τὸ στρώμα τοῦτο οὐδὲ ἴχνος κισήρεως ὑπῆρχεν.

Ἐπερὶ τῶν κρημισμένων ἐρειπίων ἀρχίζει τὸ στρώμα τῆς κισήρεως, ὑπερᾶνω δὲ αὐτῆς ὑπάρχει λεπτὸν μόνον στρώμα τέφρας, ἐνῶ τὸ ὑπόλοιπον ἔχει καταφαγοθῆ ὑπὸ τῆς διαβρώσεως (ἰδὲ τὴν τομὴν εἰκ. 4). Ἐντὸς τοῦ στρώματος τῆς κισήρεως ὑπάρχουν ἀνοίγματα διαφόρων κατευθύνσεων, ἀλλὰ πάντοτε εὐθέα. Οὐδεμίαν ἐρμηγείαν ὑπάρχει, ἐκτὸς ἐὰν ὑποθέσωμεν,

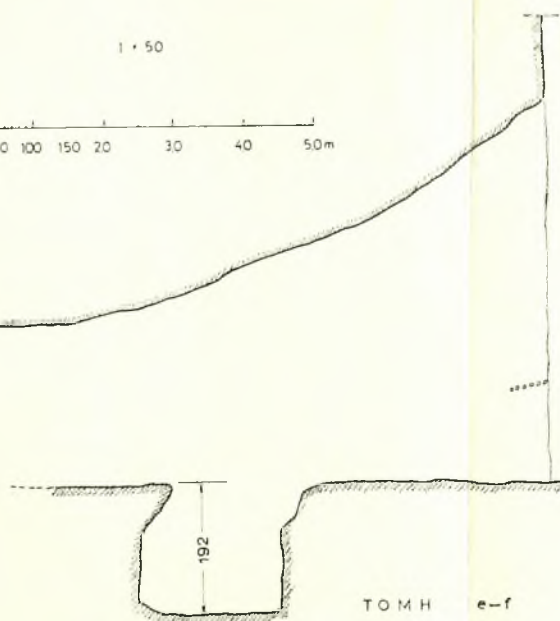
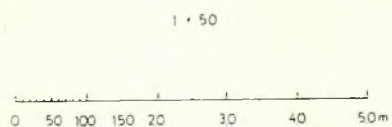
Θ Η Ρ Α
 (ΔΟΚΙΜΗ ΑΡΒΑΝΙΤΗ 1)
 "Η ΑΠΟΘΗΚΗ ΤΩΝ ΠΙΘΩΝ"



ΤΟΜΗ a-b



ΤΟΜΗ c-d



ΤΟΜΗ e-f

ΣΤΑΘΜΗ ΔΑΡΕΔΟΥ
 "ΑΠΟΘΗΚΗΣ ΤΩΝ ΠΙΘΩΝ"
 W. СИЛОВСКОЕ.

*Αρβανίτη 1. Σχέδιον και τομαί.

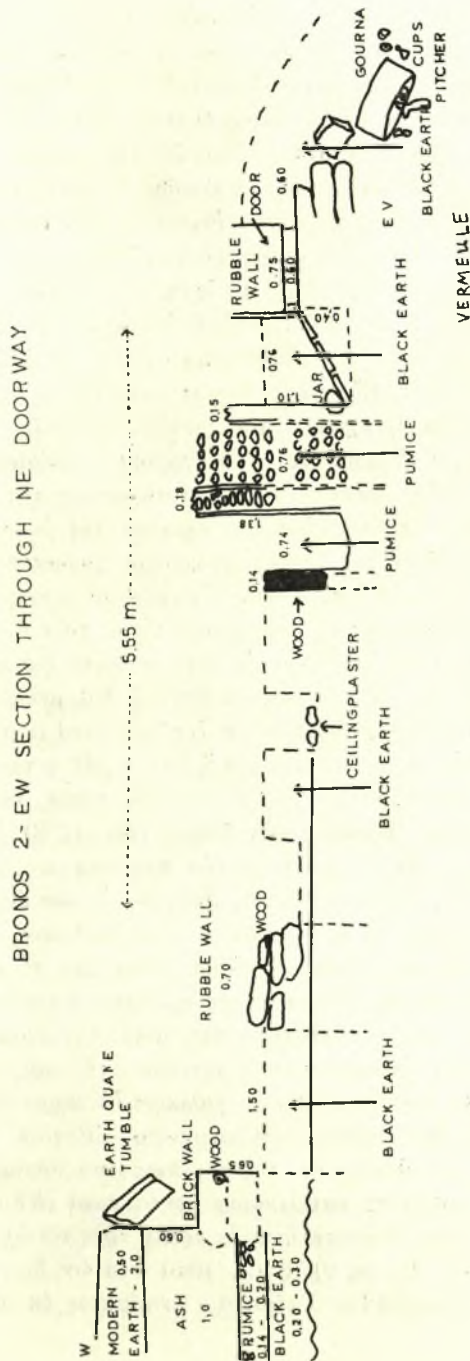
ὅτι ταῦτα ἀντιπροσωπεύουν τὴν θέσιν τῶν δοκῶν τῶν τοίχων, ἴσως δὲ καὶ τῆς στέγης, ἢ ὅποια δισχορπίσθη ἐπὶ τῶν ἐρειπίων.

Τὸ συμπέρασμα ἐξ ὄλων αὐτῶν τῶν δεδομένων εἶναι προφανές. Εἰς ἣ πλείονες ἰσχυροὶ σεισμοὶ κατέστρεψαν πρῶτον τὰ κτήρια καὶ τότε μόνον ἤρχισεν ἡ συνοδεύουσα τὴν ἔκρηξιν βροχὴ κισήρεως. Περαιτέρω παρατήρησις θὰ ἐπιβεβαιώσῃ ἢ θὰ τροποποιήσῃ τὸ ἐνδιαφέρον τοῦτο συμπέρασμα ὡς πρὸς τὰ διαδοχικὰ στάδια τῆς δράσεως τοῦ ἠφαιστείου τῆς Θήρας.

Τὰ εὐρήματα τῆς τάφρου ἦσαν μᾶλλον πενιχρά, ἀποτελούμενα ἐξ ὀστράκων, λιθίνων ἀγγείων, λίθων μεθ' ὄλων θυρῶν καὶ τινων οἰκιακῶν σκευῶν. Ὁ πίναξ 125γ δεικνύει ἓνα λίθινον «χρωματοτρίπτην» ἢ μᾶλλον ἀβαθῆ λοπάδα.

6. Η ΤΑΦΡΟΣ ΜΠΡΟΝΟΥ 2. Ὁλιγώτερον ἀπὸ πεντήκοντα μέτρα Νοτίως τῆς Μπρόνου 1 ἠνοίξαμεν ἐτέραν δοκιμαστικὴν τάφρον, ἢ ὅποια ἀπέβη ἡ πλέον ἐνδιαφέρουσα, συγχρόνως δὲ καὶ ἡ δυσκολωτέρα ἐξ ὄλων. Ἀκριβῶς ὑπὸ τὴν παροῦσαν ἐπιφάνειαν τῆς τέφρας τοῦ ἀγροῦ ἀνεύρομεν ἐν διατεταραγμένον στρώμα κισήρεως. Συγχρόνως ἀνεφάνησαν ἀσύνδετοι πελεκητοὶ λίθοι (καὶ τοῦτο ὑπῆρξε λίαν ἐνθαρρυντικόν) 0.70 μ. μόνον ὑπὸ τὴν ἐπιφάνειαν. Σχεδὸν ἀμέσως ἀνεφάνησαν μεγάλα τμήματα τοίχων φερόντων ἐπίχρισμα κονιάματος (πίν. 125β). Ἐντὸς τοῦ στρώματος τῆς κισήρεως ἦσαν ὄραται μεγάλαι ἐπιφάνειαι καστανῆς καθαρᾶς γῆς. Ἐνίοτε αἱ πλίνθοι διετηροῦντο ἀκόμη καλῶς. Κοιλότητες κατεδείκνυον τὰς ξυλίνας δοκοὺς (πίν. 125δ). Ἀμέσως ἐνοήσαμεν ὅτι εὐρισκόμεθα ἐκ νέου εἰς τὸν ἄνω ὄροφον μεγαλοπρεποῦς κτηρίου. Τὴν λεπτὴν ταύτην ἐργασίαν ἀπέθεσα εἰς τὰς χεῖρας τῆς κυρίας Ε. Vermeule. Εἰργάσθη σκληρῶς καὶ θεωρῶ εὐάρεστον καθήκόν μου ὅπως ἐκφράσω ἐνταῦθα τὰς θερμοῦς μου εὐχαριστίας πρὸς τὴν Καθηγήτριαν Vermeule. Ἡ κατωτέρω σύντομος περιγραφή βασίζεται κατὰ μέγα μέρος εἰς ἀποσπάσματα τοῦ ἰδικοῦ της ἡμερολογίου, συνοδευόμενα ὑπὸ προσωρινῶν σχεδίων ἐκτελεσθέντων ἐπὶ τόπου ὑπὸ τῆς ἰδίας, ἐξ ὧν μία ἀτόπις (εἰκ. 5) καὶ μία τομὴ (εἰκ. 6) δημοσιεύονται ἐνταῦθα.

Τὸ ἔδαφος εἰς τὸ σημεῖον αὐτὸ κατέρχεται ἀποτόμως ἀπὸ Δυσμῶν πρὸς Ἀνατολάς, ἐντὸς τῆς χαράδρας, τὸ ρεῦμα τῆς ὁποίας φοβοῦμαι ὅτι ἐπέφερε σοβαρὰς ζημίας εἰς τὸ κτήριο, πιθανῶς δὲ ἀπέκοψε τοῦτο ἀπὸ τῶν ἐκεῖθεν, πρὸς Ἀνατολάς, παραρτημάτων του. Τὰ ἐνταῦθα περιγραφησόμενα ἐρείπια κεῖνται εἰς τὸ Δυτικὸν ἄκρον τῆς τάφρου μας καὶ ἀνήκουν ἀσφαλῶς εἰς τὸν ἄνω ὄροφον. Τὸ ἀνατολικὸν κρημνῶδες τμήμα ἀπέδωκεν εἰδικώτερον ὁμάδας πηλίνων ἀγγείων (πίν. 124β) καὶ λίθινα ἐργαλεῖα, προερχόμενα ἐν μέρει μὲν ἐκ τοῦ καταπεσόντος ἄνω ὄροφου, ἐν μέρει δὲ ἀνήκοντα, ὡς φαίνεται, εἰς τὸ ἄσκαφον εἰσέτι ἰσόγειον. Πλησίον μιᾶς θύρας ἀνευρέθη, ὁμοῦ μετὰ πηλίνων ἀγγείων, μεγάλη λιθίνη λεκάνη καὶ ἐν ἰγδίον (πίν. 126α.γ).



Ειχ. 6. Μπρόνου 2. Τομή.

Ἡ ἀρχιτεκτονικὴ μορφή τῶν ἐρειπίων παραμένει ἀσαφής. Ἐπὶ τοῦ παρόντος βέβαιον εἶναι ὅτι ὑπῆρχον τοῖχοι ἐξ ὠμῶν πλίνθων, ἐξ ὧν εἰς ἐφέρετο ἀπὸ Βορρᾶ πρὸς Νότον κατὰ μῆκος τοῦ Δυτικοῦ χεῖλους τῆς τάφρου. Πλίνθοι τινὲς ἦσαν τόσο καλῶς διατηρημέναι, ὥστε κατέστη δυνατόν νὰ μετρηθῶν αἱ διαστάσεις των (μία ἐξ αὐτῶν εἶχε μῆκος 0.56 μ., πλάτος 0.30 καὶ πάχος 0.09 μ.). Αἱ ὀπαὶ τῶν δοκῶν ἢ λεπτοτέρων ξυλίνων ὑποστρωμάτων, ὡς ἤδη ἐλέχθη, ἦσαν εὐκρινεῖς. Ὑπῆρχον ἴχνη τοίχων ἐκ πελεκητῶν λίθων (πίν. 126β) καὶ ἀνεγνωρίσθη εἰς πεσσὸς (;) πιθανῶς *in situ* (πίν. 126β). Πολυπληθέστερα εἶναι τὰ ἴχνη τῶν τοίχων ἐξ ἀργῶν λίθων (εἰς ἐκ τῶν καλύτερον διατηρηθέντων εἶναι ὄρατος εἰς τὸν πίν. 127α). Οὗτοι κατὰ τὸ πλεῖστον καλύπτονται διὰ κονιάματος (πίν. 127β), ἄλλοτε λευκοῦ, ἄλλοτε δὲ χρωματιστοῦ. Εἰς τινὰς περιπτώσεις τὰ στρώματα τοῦ κονιάματος εἶναι ἐπάλληλα ἢ σχηματίζουν γωνίας, ἀσαφεῖς πρὸς τὸ παρὸν (πίν. 128α, φωτογρ. κ. Vermeule). Τὸ ἐγχρωμον κονίαμα εἶναι ἐρυθρῶπὸν ἢ κίτρινον, ἀμυδρὸν πλέον λόγῳ τῆς ἐπιδράσεως τῆς κισήρεως. Διεσκορπισμένα τεμάχια ἐκ τούτου ἢ ἄλλων σημείων τῆς ἀνασκαφῆς (κατὰ τὸ πλεῖστον μικρότατα) δεικνύουν ἕτερα, ζωηρότερα χρώματα. Ἀναφερομένη εἰς τὴν τάφρον Μπρόνου 2 ἢ κ. Vermeule σημειοῖ προσφωῶς ὅτι: ὅταν τὸ κονίαμα φέρῃ διακόσμησιν τὰ κοσμήματα εἶναι πολὺ ἀμυδρά. Τὸ κανονικὸν σχέδιον φαίνεται ὅτι ὀφείλεται εἰς ἀποτυπώματα διὰ τοῦ σπόγγου διὰ χρώματος καστανοῦ ἐπὶ κίτρινοῦ βάρους ἢ διὰ μελανοῦ ἐπὶ λευκοῦ. Τεμάχια τινὰ συνδυάζουν ἐρυθρῶπὸν καὶ ἐρυθρὸν μετὰ τινος πρασίνης ἐπαλείψεως. Ἔτερα ἀνήκουν εἰς τὸ κίτρινον ἢ λευκὸν βάρους τῶν τοιχογραφιῶν.

Μόνον μίαν φωτογραφίαν χαρακτηριστικῶν τινῶν τεμαχίων κατέστη δυνατόν νὰ λάβω εἰς τὸ Μουσεῖον τῶν Φηρῶν (πίν. 128β). Ἐπ' αὐτῶν ἔχω μόνον νὰ προσθέσω, ὅτι τὰ χρώματα τῶν παραστάσεων τοπίου (πιθανῶς ἐκ θαλασίου θέματος) εἶναι περιέργως ἀμυδρά, ὡς εἰς εἶχον καταστραφῆ ὑπὸ ὑπερμέτρου θερμότητος ἢ κατόπιν μακρᾶς ἐκθέσεως ὑπὸ δυσμενεῖς συνθήκας. Δὲν εἶμαι εἰς θέσιν νὰ εἶπω ποῖον ἦτο τὸ ἀρχικὸν χρῶμα. Ἐνίοτε δίδει τὴν ἐντύπωσιν ἀλλοιωθέντος πρασίνου ἢ κυανοπρασίνου, ἢ δὲ φωτογράφησίς των κατέστη δυνατὴ μόνον μετὰ τὴν ὕγρασιν τῶν τεμαχίων. Ἐν τῶν πλέον δυσερμηνυτῶν ἐρειπίων τῆς τάφρου ὑπῆρξεν ἓν περιεργὸν σύμπλεγμα λεπτῶν τοίχων ἐκ χαλίκων ἐπικεχρισμένων ἐπ' ἀμφοτέρων τῶν πλευρῶν διὰ κεχρωσμένου κονιάματος. Ἐπειδὴ δὲν διεθέτομεν τὰ τεχνικὰ μέσα πρὸς ἀποφυγὴν τῆς πτώσεως τοῦ κονιάματος μετὰ τὴν ἀπομάκρυνσιν τῆς κισήρεως κατελίπομεν τοῦτο κατὰ τὸ δυνατόν ἄθικτον. Τὸ σύμπλεγμα φαίνεται νὰ ἀποτελῆται ἐκ τριῶν πρὸς τὰ ἀριστερὰ ἀνοιγμάτων, ἴσου μεταξύ των πλάτους (0.76 μ.), μετὰ λεπτῶν διαχωριστικῶν τοίχων πάχους 0.15 μ. ἕως 0.18 μ. Τμῆμα τοῦ κονιάματος ἐκ τῶν πέντε ἐρευ-

νηθέντων σημείων εἶναι κίτρινον, ἕτερον κίτρινέρυθρον μετὰ πρασίνου, ἕτερον ἐπὶ κίτρινου, ἕτερον μονόχρωμον ἔρυθρόν. Ἡ πρώτη ὑπόθεσις («οἱ πόδες ξυλίνου μεγάλου ἐπίπλου») ὑπεστηρίχθη μέχρι τέλους τῆς ἀνασκαφῆς ὑπὸ τοῦ ἀρχιτεχνίτου συγκολλητοῦ κ. Ἀ. Μαυραγάνη. Πιθανὸν νὰ εἶναι εἶδος πολυθύρου.

Τελικῶς ἀνεγνωρίσθησαν σαφῶς δύο θύραι. Ἐπὶ τοῦ κατωφλίου τῆς μιᾶς ἐξ αὐτῶν ὑπῆρχον τρεῖς ὠμαὶ πλίνθοι. Ἡ κατασκευὴ τῆς ἐτέρας συνίστατο ἐκ πελεκητῶν λίθων κατὰ τὸν γνωστὸν Μινωικὸν τρόπον. Ἡ φωτογραφία τοῦ πίν. 129α τῆς κ. Vermeule καὶ ἡ ἰδική μου τοῦ πίν. 129β δεικνύουν πλήρως τὴν μορφήν της. Συνίσταται ἐξ ἑνὸς κατωφλίου ἐκ κτυπητοῦ πηλοῦ καὶ τοίχων ἐκ πελεκητῶν λίθων, πλαισιουμένων ἐπ' ἀμφοτέρων τῶν πλευρῶν διὰ κονιάματος, ἡ δὲ θύρα ἐστρέφετο πρὸς τὰ δεξιὰ τῶ εἰσερχομένων ἐξ Ἀνατολῶν, ἀνοιγομένη πρὸς τὰ ἔσω. Ἡ θύρα ὠδήγει εἰς ἐν πλακόστρωτον δάπεδον, τὸ ὁποῖον διατηρεῖται ἀκόμη *in situ* (πίν. 130α), ἂν καὶ βυθίζεται ἐλαφρῶς πρὸς τὸ ἐσωτερικὸν τμήμα τοῦ δαπέδου. Ἐν πάσῃ περιπτώσει εἶναι ἐνδιαφέρον τὸ γεγονός, ὅτι ἔχομεν ἐνταῦθα τὸ δάπεδον ἑνὸς ἄνω ὁρόφου εἰς τὴν ἀρχικὴν του θέσιν ἀκόμη, ἐκ τοῦ ὁποῖου ἐλπίζω νὰ καταστῇ δυνατὸν ὅπως μελετήσωμεν τὴν τεχνικὴν καὶ τὴν κατασκευὴν. Ἀπασαὶ αἱ λεπτομέρειαι: τοῖχοι μετὰ κονιάματος, περίτεχνα ἀνοίγματα, εἰς πεσσὸς καὶ ἕτραι μικραὶ ἐνδείξεις ἐκ τῆς εὐρεθείσης κεραμεικῆς παρέχουν τὴν ἐλπίδα, ὅτι εὐρισκόμεθα πρὸ ἑνὸς ἱεροῦ, τὸ ὁποῖον προσδίδει ἐνδιαφέρον εἰς τὸ ἀνασκαφησόμενον ὑποκείμενον ὑπόγειον. Μεταξὺ τῆς εὐρεθείσης κεραμεικῆς ἰδιαιτέρον ἐνδιαφέρον παρέχει εἰς πολύτιμος εἰσηγμένος ἄωτος ἢ μόνωτος κύαθος, τοῦ ὁποῖου πρὸς τὸ παρὸν κατέχομεν περίπου τὸ ἡμισυ (πίν. 130β.γ). Τὰ εὐρεθέντα ὄστρακα συνεκολλήθησαν, ἐλπίζομεν ὅμως ὅτι πολλὰ ἀκόμη παραμένουν ὑπὸ τὴν τέφραν. Προφανῶς τὸ ἀγγεῖον μιμεῖται πρωτότυπον ἐξ ὀφίτου ἢ ἐτέρου λίθου.

7. ΤΑΦΟΙ ΑΡΒΑΝΙΤΗ 2
ΚΑΙ ΠΕΡΑΙΤΕΡΩ.

Ἐπολείπεται μία σύντομος περιγραφή τῶν περαιτέρω (καὶ τελευταίων) ἐρευνῶν ἐκεῖθεν τῆς χαράδρας, πρὸς

Ἀνατολάς. Ἐκεῖ ὑπάρχει μόνον μία στενὴ λωρὶς, πλάτους ὄχι μεγαλύτερου τῶν 3 ἕως 5 μ., μετὰ τὴν ὁδοῦ τῆς χαράδρας καὶ τῶν ὑψηλότερον πρὸς τὰ Ἀνατολικά κειμένων ἀγρῶν. Μία ἀτραπὸς ἐρχομένη ἐξ Ἀνατολῶν τέμνει τὴν λωρίδα ταύτην τῆς γῆς εἰς ἓνα Βόρειον τομέα, ἀνήκοντα εἰς τὸν Ἀρβανίτην καὶ ἓνα Νοτιοδυτικόν, ἀνήκοντα εἰς τὴν οἰκογένειαν Νομικοῦ. Ὁ τελευταῖος οὗτος ἀγρός, κείμενος χονδρικῶς ἔναντι τοῦ Μπρόνου 2, ἠρηνήθη διὰ πέντε μικρῶν τάφρων (ἰδὲ τὸ τοπογραφικὸν σχέδιον εἰκ. 2), εἰς τρεῖς δὲ ἐξ αὐτῶν εὗρομεν τοίχους φερομένους ἀπὸ Δυσμῶν πρὸς Ἀνατολάς, οἱ ὁποῖοι παρέχουν οὕτω μίαν χρήσιμον πρόβλε-

πιν περιὶ προσεχοῦς ἀνασκαφῆς. Ἰδιαιτέρως ἐνδιαφέρουσα ἦτο μία γωνία ἐξ ἀργολιθοδομῆς, κειμένη ἔναντι ἀκριβῶς τοῦ Μπρόνου 2. Καθαρίσαντες μόνον δύο περίπου μέτρα τοῦ ἔξωτερικοῦ τοίχου τῆς γωνίας ταύτης, εὔρομεν πλῆθος ὀστράκων, τὰ ὅποια εἶναι κατὰ πολὺ ἀφθονώτερα ἢ εἰς οἵανδήποτε ἑτέραν τάφρον. Ἄπασα ἢ κεραμικὴ εἶναι ἐντοπία, ἀλλὰ ἐκλεκτή. Περιλαμβάνονται βαθέα κωνικὰ ποτήρια κεκοσμημένα διὰ καστανοῦ ἢ βαθέος ἐρυθροῦ ἐπὶ λευκῆς ἢ κιτρινωπῆς ἐστιλβωμένης ἐπιφανείας (πίν. 130δ, 131 καὶ 132α.β).

Παρόμοια ἀγγεῖα φέρουν συμπληρωματικὰς λεπτομερείας διὰ λευκοῦ (πίν. 131β.γ). Ἔτερα ἀγγεῖα κοσμοῦνται διὰ λευκοῦ ἐπὶ σκοτεινοῦ (πίν. 132α), ἢ διὰ σκοτεινοῦ ἐπὶ τῆς ἐρυθρωπῆς ἐπιφανείας τοῦ πηλοῦ (εὔρεῖα λεκάνη πίν. 132β). Αἱ φωτογραφίαι ἐλήφθησαν κατόπιν προσωρινοῦ καθαρισμοῦ τῶν ὀστράκων εἰς τὸ Μουσεῖον τῶν Φηρῶν. Εἰς ποικίλας αἰτίας, ὡς ἢ διασταύρωσις τῶν δύο ἀτραπῶν ἢ πιθανῶς ἢ καλλιέργεια ἢ ἢ διάβρωσις, ὀφείλεται ἢ παρουσία, εἰς τὰ ἄλλως ὁμοιογενῆ στρώματα, δύο πρωίμων Γεωμετρικῶν ὀστράκων. Εὐρέθη ἀφθονος ἀπηνδρακωμένη ἴλη καὶ ὀστᾶ ζῶων, ὡς καὶ τινὰ τεμάχια γραπτῶν κονιάματος. Ὁ ἐκλεκτὸς χαρακτήρ τῆς κεραμικῆς ὑποδηλοῖ τὴν γειννίασιν σημαντικοῦ τομέως τῶν οἰκιῶν, σχετιζομένου πιθανῶς πρὸς τὰ εἰς Μπρόνου 2 οἰκοδομήματα. Εἶναι ἀκόμη πολὺ ἔνωρις διὰ νὰ ὀμιλήσωμεν περὶ χρονολογικῆς κατατάξεως τῆς εὔρεθίσης ἀπανταχοῦ τῆς ἀνασκαφῆς κεραμικῆς. Αὕτη ἐκλαμβάνεται χονδρικῶς ὡς ὁμοιογενῆς. Ἐπίσης εἰς τὴν τάφρον εὐρέθησαν δύο εἰσέτι εἰσηγμένα ΥΜ Ια ὀστρακα.

Βορειότερον, ἐντὸς τῆς λωρίδος γῆς τῆς ἀνηκούσης εἰς τὸν Ἀρβανίτην, ἀνωρύξαμεν μίαν μικρὰν τάφρον (Ἀρβανίτη 2) μὲ διεύθυνσιν ἀπὸ Β. πρὸς Ν. (ἰδὲ τὰ σχέδια εἰκ. 2 καὶ 7). Ἐνταῦθα (ἢ ἀπόστασις ἀπὸ τῆς ἀποθήκης Ἀρβανίτη 1 εἶναι περίπου 30 μ. πρὸς Νότον) ἀνεκαλύψαμεν τὰ δυνάμενα νὰ περιγραφοῦν ὡς τὰ πλέον μνημειώδη κτίσματα τῆς ἀνασκαφικῆς περιόδου. Φαίνεται ὅτι πρόκειται περὶ δύο, εἰ μὴ περισσοτέρων, οἰκοδομικῶν περιόδων (πίν. 133α). Τὸ χαρακτηριστικώτερον κτίσμα ἀποτελεῖ τοίχος βαινῶν ἀπὸ Βορρᾶ πρὸς Νότον συνιστάμενος ἐξ ἐπιμελῶς κατεργασμένων πωρολίθων (πίν. 133β). Τὸ καθαρισθὲν τμήμα ἑνὸς δωματίου ἀπεκάλυψε δάπεδον ἐκ μικροτάτων κτυπητῶν θαλασσίων χαλίκων. Ἐπ' αὐτῶν εὐρέθη ὁμᾶς ἐκ δύο ἀγγείων (πίν. 134α) εἰς μικρὰν δὲ ἀπόστασιν ἀνεφάνη καὶ τρίτον. Ἐπὶ τοῦ αὐτοῦ δαπέδου ἀνευρέθησαν τεμάχια τινὰ ἀντικειμένων, ἀγνώστου ἐπὶ τοῦ παρόντος χρήσεως (πίν. 132γ). Εἶναι κυλινδρικά, μὲ ἐπίπεδον τμήμα εἰς τὴν μίαν τῶν πλευρῶν. Ἀβαθεῖς ὀπαὶ εἰς διπλᾶς σειρὰς καὶ μία ὀπὴ διαμερῆς κατὰ τὸν ἄξονα καθιστοῦν τὴν χρῆσιν τῶν ἀντικει-

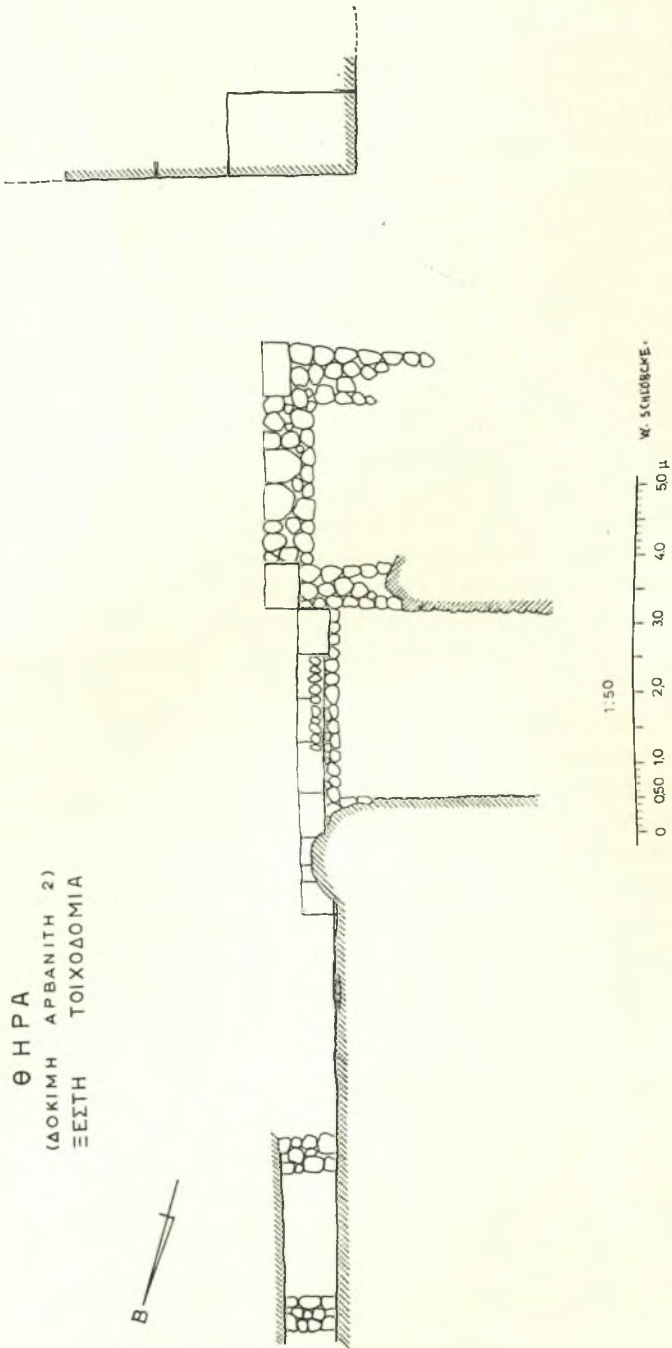
μένων ἔτι περαιτέρω προβληματικήν. Τὸ ὑλικὸν εἶναι λευκωπὸν καὶ εὐθρυπτον, θὰ ἔλεγέ τις ἀπλῆ ἠφαιστειακὴ σποδός.

Ἐντεῦθεν τοῦ τοίχου τούτου, ἡ ἀπόληξις τοῦ ὁποίου διατηρεῖται μόνον εἰς τὸ Νότιον τμήμα (συνολικὸν μῆκος 14 περίπου μέτρα), ὑπάρχει ἕτερος τοῖχος μὲ διεύθυνσιν ἀπὸ Δυσμῶν πρὸς Ἀνατολάς (πίν. 134β καὶ σχέδιον εἰκ. 7). Σώζεται ἡ Δυτικὴ του γωνία, ἐνῶ τὸ Ἀνατολικὸν τμήμα ἐξαφανίζεται κάτωθεν τοῦ ὑπερκειμένου ἀγροῦ. Μόνον εἰς μῆκος 5 μ. κατέστη δυνατὸν νὰ ἀποκαλυφθῆ. Εἶναι ἡ πλέον ἐπιβλητική, προσέτι δὲ καὶ ἡ πλέον περιεργος τῶν ἀνακαλυφθεισῶν οἰκοδομῶν. Οἱ μεγάλοι λίθοι εἶναι ἔξαιρετικῶς εὐθρυπτοι, ὡς ἐὰν κατέστρεψε τούτους ἔντονον πῦρ. Τὸ σφζόμενον ὕψος φθάνει σχεδὸν τὰ 2 μ., ἀλλὰ τὸ πλέον αἰνιγματικὸν γεγονός ἐστὶν ὅτι ἡ μνημειώδης αὕτη λιθίνη κατασκευὴ φαίνεται ὡς νὰ ἔχη κτισθῆ ἐπὶ τῆς μαλακῆς τέφρας, καθαρωτάτης καὶ κονιοποιημένης, ἡ ὁποία εἶναι ἐνταῦθα χαρακτηριστικὴ. Εἰς τὰ βαθέα στρώματα εὑρομεν τεμάχια πηλίνου λύχνου, πηλίνου πιάτου καὶ ὑαλίνου ἀγγείου, ἅπαντα σημερινὰ ἢ τῶν ἀρχῶν τοῦ 20οῦ αἰῶνος. Εἶναι προφανές, ὅτι τὸ τμήμα τοῦτο τῆς χαράδρας ὑπέστη κατὰ καιροῦς βαθεῖαν διάβρωσιν ἐκ τῶν καταρρακτωδῶν βροχῶν, διὰ τοῦτο, ἄνευ βαθυτέρας σκαφῆς, αἱ ἀνωτέρω παρατηρήσεις εἶναι μόνον προσωριναί.

Πλησίον τῶν θεμελιῶν τῶν δύο τούτων μνημειωδῶν τοίχων ἠνοῖξαμεν βαθεῖαν ὀπήν. Παρὰ τὰς διαφόρους τεχνικὰς δυσχερείας ἐφθάσαμεν μέχρι βάθους 1.70 μ. καὶ κατορθώσαμεν οὕτω νὰ μελετήσωμεν τὴν στρωματογραφίαν. Τὰ δύο οἰκοδομήματα φαίνονται μὲν θεμελιωμένα ἀπ' εὐθείας ἐπὶ τοῦ στρώματος τῆς τέφρας ἢ ἐπὶ ἑνὸς σκληροτέρου ἐκ κιτρινωπῆς κισήρεως. Ὅμως εἰς βάθος 1.70 μ. ἀνεφάνησαν παλαιότεροι (;) τοῖχοι ἐκ λίθων ἀργῶν σημαντικοῦ μεγέθους. Ἄνευ εὐρυτέρας σκαφῆς δὲν εἶναι δυνατὰ ὀριστικὰ συμπεράσματα.

Οὕτω περαίνομεν τὴν σύντομον ταύτην ἔκθεσιν μὲ δύο σημαντικὰς διαπιστώσεις : Πρῶτον, οἱ ἄνω ὄροφοι τοῦ συνοικισμοῦ τῆς Θήρας κατεκρημνίσθησαν ἐξ αἰτίας ἑνὸς ἢ περισσοτέρων σεισμῶν καὶ ἔκειντο ἤδη εἰς ἑρείπια πρὸ τῆς ἐνάρξεως ἐκπομπῆς κισήρεως ἐκ τοῦ ἠφαιστείου, ἡ ὁποία καὶ τὰ ἐκάλυψε. Προφανῶς ἡ ἔκρηξις ἦτο τόσον ἠπία ὥστε μέρος τῶν ὑψηλοτέρων ἑρειπίων δὲν κατεχώσθη ὀλοσχερῶς καὶ ἡ βαθμιαία ἀποσύνθεσις τῶν πλινθίνων τοίχων κατέλιπε καστανὰς κηλίδας ἐπὶ τοῦ ὑποκειμένου σαβάνου τῆς κισήρεως. Δεύτερον, ἔτι μᾶλλον ἐνδιαφέρον γεγονός, εἶναι ὅτι ὁ πληθυσμὸς παρέμεινεν ἢ ἐπέστρεψεν εἰς τὴν νῆσον καὶ οἱ ἄνθρωποι ἤρχισαν νὰ κτίζουν ἐπιβλητικὰς οἰκίας, ὡς ὑποδηλοῦται ὑπὸ τῶν τελευταίως περιγραφέντων ἑρειπίων τῆς τάφρου Ἀρβανίτη 2. Τοῦτο ὁμως χρήζει ἐξακριβώσεως διὰ τῆς περαιτέρω ἀνασκαφῆς.

Ἐν πάσῃ περιπτώσει πάντα ταῦτα ἀποτελοῦν μίαν προσωρινὴν ὑπόθε-



Εἰκ. 7. Ἀφβανίτη 2. Σχέδιον τῶν ἀποκαλυφθέντων τοίχων.

σιν, βασιζομένην ἐπὶ τῶν ὀλίγων τμημάτων τῶν μέχρι τοῦδε ἐνεργηθειῶν ἀνασκαφῶν. Τὸ θεμελιῶδες γεγονός εἶναι, ὅτι ὑπάρχει ἀκόμη πληθὺς ὕλικου ἔνταφιασμένου κάτωθεν τοῦ πρώτου (κισήρεως) καὶ τοῦ δευτέρου (ἡφαιστειακῆς σποδοῦ) στρώματος τῆς δραστηριότητος τοῦ ἡφαιστείου. Μόνον κατοπιν ἐκτενεστέρων ἀνασκαφῶν θὰ διευκρινισθῇ τοῦτο. Ἀπὸ τὴν μελέτην τοῦ 1967 ἀποβαίνει βέβαιον ὅτι ἡ πρώτη καταστροφή, συμφώνως πρὸς τὰς κεραμεικὰς ἀποδείξεις, πρέπει νὰ χρονολογηθῇ μᾶλλον πρὸ τοῦ 1500 π. Χ., ἢ ἀκριβῶς περὶ τὴν ἐποχὴν ταύτην. Ἐπίσης οἱ κάτοικοι ἀπεχώρησαν αἰφνιδίως, ἂν καὶ ἔσχον χρόνον ἄφθονον εἰς τὴν διάθεσίν των, ἵνα συναποκομίσουν ὅ,τι δῆποτε πολύτιμον, ἀκόμη καὶ μεταλλικὰ σκευὴ καὶ ἐργαλεῖα. Ὡς πρὸς τὴν χρονολογίαν, ἐνδιαφέρον εἶναι νὰ σημειωθῇ, ὅτι ὁ κορμὸς μικροῦ ἀπανθρακωθέντος δένδρου, ὀρθίου ἀκόμη, ἀνεκαλύφθη εἰς τὰ ὄρυχεῖα τῆς Θήρας (θέσις Καμάρες) κατὰ τὸ 1967. Ἀπεστείλαμεν ἄφθονα δείγματα εἰς τὸ Πανεπιστήμιον τῆς Πεννσυλβανίας, προστατευθέντα ἀπὸ μολύνσεως μετὰ τῆς δεούσης προσοχῆς. Ἡ Miss E. Ralph εἶχε τὴν καλωσύνην νὰ ἀποστείλῃ τὴν ἀκόλουθον ἔκθεσιν :

ΠΑΝΕΠΙΣΤΗΜΙΟΝ ΠΕΝΝΣΥΛΒΑΝΙΑΣ
ΦΙΛΑΔΕΛΦΕΙΑ 19104

Κολλέγιον

ΤΜΗΜΑ ΦΥΣΙΚΗΣ

1 Φεβρουαρίου 1968

Ἀγαπητὴ Κύριε Μαρινᾶτε :

Τελικῶς συνεπληρώσαμεν τὴν διὰ τοῦ C - 14 χρονολόγησιν τοῦ Ὑμετέρου δείγματος ἐκ Θήρας. Διὰ νὰ εἴμεθα ἀπολύτως ἀσφαλεῖς ὡς πρὸς τὴν χρονολόγησιν διηρέσαμεν τὸ δείγμα εἰς δύο μέρη καὶ ὑπελογίσσαμεν τὰ δύο ἡμίση ἕξ φορὰς ἐν τῷ συνόλῳ. Ὁ μέσος ὄρος τῶν ὑπολογισμῶν αὐτῶν δίδει τὰς ἀκολούθους χρονολογίας διὰ τὸ δείγμα ὑπ' ἀριθ. P - 1401

$\frac{5568}{1456 \pm 43}$ ἡμισυ ζωῆς
π. Χ.

$\frac{5730}{1559 \pm 44}$ ἡμισυ ζωῆς
π. Χ.

Ὡς γνωρίζετε, ἡ χρονολογία ἡ ὑπολογιζομένη ἐπὶ τῇ βάσει τοῦ νέου ἡμίσεος τοῦ χρονολογικοῦ κύκλου (1559 π. Χ.) εἶναι ἡ προτιμωμένη. Ἐπὶ πλεόν, ἐπὶ τῇ βάσει τῆς χρονολογήσεως δειγμάτων γνωστῆς ἡλικίας, ἀναγομένων εἰς τὴν παροῦσαν κατηγορίαν, ἀκόμη καὶ ἡ χρονολογία αὕτη δυνατόν νὰ εἶναι περὶ τὰ 150 ἔτη μεταγενεστέρα. Δύναται τις νὰ εἴπῃ ἀσφαλῶς, ὅτι ἡ ἀληθὴς ἡλικία τοῦ δείγματος κεῖται μεταξὺ 1520 καὶ 1750 π. Χ. Πάντως πρὸς σύγκρισιν μὲ ἄλλας χρονολογίας τοῦ C - 14 εἶναι καλύτερον νὰ ἀναφέρωμεν τὴν χρονολογίαν 1559 ± 44 π. Χ.

Μεθ' ὑπολήψεως
E. K. RALPH

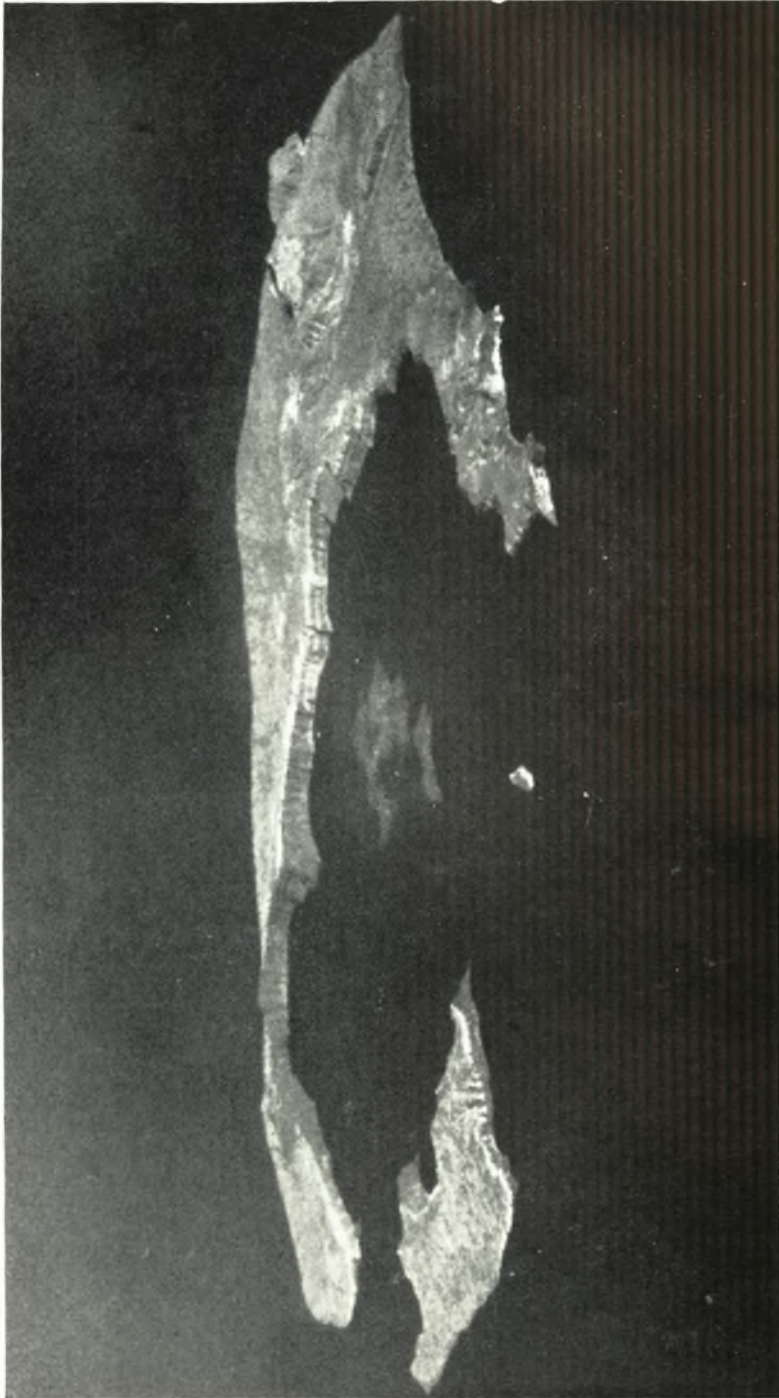
Ἐὰν ἐπιθυμοῦμεν νῦν νὰ ἐπιβεβαιώσωμεν τὰ ἀνωτέρω συμπεράσματα διὰ τῆς ἀρχαιολογικῆς χρονολογήσεως, συναγομένης ἐκ τοῦ νέου ὕλικου τοῦ 1967, βλέπομεν ὅτι ἡ ἀρχικὴ ἔκρηξις πρέπει νὰ τοποθετηθῇ ἐπακριβῶς, ὡς ἀρχικῶς προέτεινα, περὶ τὸ 1520 π. Χ.

Τὸ ἐγειρόμενον νῦν ἐρώτημα εἶναι, ἐὰν ὑπῆρχεν ἢ ὄχι ζωὴ ἐπὶ τῆς νήσου Θήρας, ὅτε 40 ἕως 60 ἔτη ἀργότερον ἐπῆλθεν ἡ τελικὴ ἔκρηξις, ἐκ τῆς ὁποίας ὕλικόν, ἐπὶ τοῦ παρόντος, κατέχομεν μόνον ἐκ Κρήτης, καὶ δὴ ἐκ Ζάκρου. Ἡ συνέχισις τῆς ἀνασκαφῆς ἐπὶ τῆς Θήρας θὰ ἀποβῇ ἴσως διαφωτιστικὴ. Ὡς πρὸς τὸ Ἀκρωτήρι, ἡ ἀλλαγὴ τῆς κοίτης τοῦ χειμάρρου τῆς χαράδρας εἶναι ἀναγκαῖα διὰ τὴν ἀπολύτως ἐπιτυχῆ ἔρευναν τῆς ἐξαιρετικῶς σημαντικῆς ταύτης περιοχῆς.

Ἐπολείπεται νὰ προσθέσωμεν ὀλίγας λέξεις περὶ τῶν εὐρημάτων ἐπιφανείας. Παρὰ τὸ παρεκκλήσιον τοῦ Ἀγ. Νικολάου ὑπάρχει εἰς ἀμπελών. Μία λιθίνη βάσις κίονος προερχομένη ἐκεῖθεν εἶναι ἀποτεθειμένη ἐντὸς οἰκίας τοῦ χωρίου Ἀκρωτήρι. Βάσεις κίωνων ὑποδηλοῦν ἐνδιαφέροντα κτήρια, ἔχομεν δὲ προγραμματίσει μίαν ἔρευναν ἐντὸς τοῦ ἀμπελώνος, καθὼς καὶ εἰς ὠρισμένα σημεῖα τῶν κτημάτων Σαλιβέρου. Πρὸς Δυσμᾶς, ἐκεῖθεν τοῦ χωρίου, κατόπιν μιᾶς ἀποτόμου ἀτραποῦ διὰ μέσου τῶν ὑψωμάτων τῶν Λουμαράδων, εὐρίσκεται ἓν παρεκκλήσιον τοῦ Ἀγ. Ἰωάννου. Κάποτε μετεφέρθη ἐκεῖ εἰς ἐξαιρετικῶς ἐνδιαφέρων λίθινος μυλῶν. Δυστυχῶς οὐδεὶς γνωρίζει πότε καὶ πόθεν. Τὸ σκεῦος εἶναι ὡσειδές (πίν. 135α). Τὸ σχῆμα καὶ ἡ πολυτελεῆς διακόσμησις του δεικνύουν, ὅτι προωρίζετο διὰ θρησκευτικούς σκοπούς, ὡς ἱερὸς μυλῶν (πρβ. Festós I, σ. 204, εἰκ. 89). Κατὰ μῆκος τῶν μακρῶν πλευρῶν ὑπάρχει κόσμημα σπείρας (πίν. 135β γ), ἐπαναλαμβανόμενον ὡς ἓν μεμονωμένον ζεῦγος σπειρῶν εἰς τὸ ὀπίσθιον μέρος (πίν. 136α). Τὸ πρόσθιον φέρει φοινικοειδές θέμα, τὸ δὲ στέλεχος τοῦ φοίνικος ἔχει χαραχθῆ ἐπὶ τοῦ ποδὸς ἀγγείου (πίν. 136β). Ἀποτελεῖ ἓν τῶν χαριεστέρων ἀγγείων τοῦ εἴδους, ἃν καὶ τὸ μελανὸν χρῶμα καὶ ἡ ἀνώμαλος ἐπιφάνεια τοῦ λίθου (τραχίτης) παρακωλύουν ἐπαρκεῖς φωτιστικὰς ἀντιθέσεις. (Τὸ ἀγγεῖον ἔχει μῆκος 0.69 μ., ὕψος 0.25 μ. καὶ μέγιστον πλάτος 0.47 μ.)

Περὶ τὰ 10 λεπτὰ τῆς ὥρας πεζῆ πρὸς Δυσμᾶς φθάνομεν εἰς μίαν καλλιεργημένην τοποθεσίαν καλουμένην Κατσάδες. Τὸ στρῶμα σποδοῦ εἶναι ἐξαιρετικῶς λεπτὸν εἰς αὐτὸν τὸν μᾶλλον κρημνῶδη ἀγρὸν καὶ διὰ τοῦτο ὁ ἰδιοκτήτης ἀνεῦρε πίθους τινάς. Τὰ ὑφ' ἡμῶν συλλεγόμενα θραύσματα δεικνύουν ἐνδιαφέρουσαν γραπτὴν διακόσμησιν. Δὲν ὑπάρχει ἐλπὶς μεγάλων ἀνακαλύψεων ἐνταῦθα, ἀλλ' εἶναι ἐνδιαφέρον ὅτι αἱ μικραὶ ἀγροτικαὶ οἰκίαι, αἱ ὁποῖαι ὑπῆρχον προφανῶς ἐκεῖ, περιεῖχον ἀποθηκευτικούς πίθους ὡραίας διακοσμῆσεως.

ΣΤΥΡΙΑΔΩΝ ΜΑΡΙΝΑΤΟΣ



Ἀεροπορική φωτογραφία τῆς Θήρας λιθθείσα ἀπὸ ἀεροπλάνου τῆς Τ. W. A ἰπταμένου ἀπὸ Ἰσραὴλ πρὸς Ρόμην.
(Ἐγγενῆς προσφορά καθηγητοῦ κ. H. Edgerton)



α. Μέθοδος ύπονομεύσεως τῆς τέφρας εἰς τὰ ὄρυγεῖα Φηρῶν.



β. Ἀκρωτήρι, παρεκκλήσιον τοῦ Ἁγίου Νικολάου.



α. Ἀκρωτήρι, ἡ χαραδρα τῆς ἀνασκαφῆς περὶ τὰ 200 μ.
(κατ' εὐθειαν γραμμὴν) ἀπὸ τῆς παραλίας.



β. Φρέαρ καὶ ποτιστήρια (ἀρχαῖα) κατὰ τὴν ἔξοδον
τῆς χαραδρας.



α. Τὸ συνεργεῖον τοῦ μαγνητομέτρου τῆς δ. Ἐλισάβετ Ράλφ καταφθάνει εἰς Φηρά.
(Φωτογρ. δ. Ράλφ)



β. Ἡ ἐναρξὶς τῶν ἀνασκαφῶν εἰς τὸ Ἄκρωτήρι.
(Φωτογρ. δ. Ράλφ)



α. Τὰ πρῶτα ἀναφανέντα ἴχνη Κυκλαδικῆς κεραμεικῆς (Φωτογορ. δ. Ράλφ).



β-γ. Τεμάχια πολυχρόμων πίθων.



δ. Λίθινος λύχνος καὶ πήλινον ποτήριον ὡς εὐρέθησαν.



ε. Τὸ ποτήριον τῆς παραπλεύ-
ρους εἰκόνας.



α. Τὰ πρῶτα ἔχνη Κυκλαδικῶν οἰκοδομημάτων.



β. Ὁ λίθινος λύχνος. Τὰ ἔχνη τῆς αἰθάλης ἐμφανῆ εἰσέτι ἐπὶ τῆς μύξης.



γ. Μπρόνου 1. Ὁ πρῶτος εὐρεθεὶς τοῖχος ἐπιεικοῦς διατηρήσεως.



α. Ἀρβανίτη 1. Ἐναοῖς τῆς ἀνασκαφῆς πρὸ τοῦ στομίου τοῦ σπηλαίου.



β. Δύο εισηγμένα Μινωικὰ ὄστρακα (ἀνωτέρω σειρά) χρονολογούμενα περὶ τὸ 1520 π. Χ.



α. Τοίχοι διατηρούμενοι κατ' ὀρθήν γωνίαν και παραστάς παραθύρου μετὰ τμήματος τῆς ποδιάς αὐτοῦ.



β. Ἡ νοτία παραστάς τοῦ εὐρέος παραθύρου μετὰ λιθίνης βάσεως ξυλίνου ἡμιζύου.



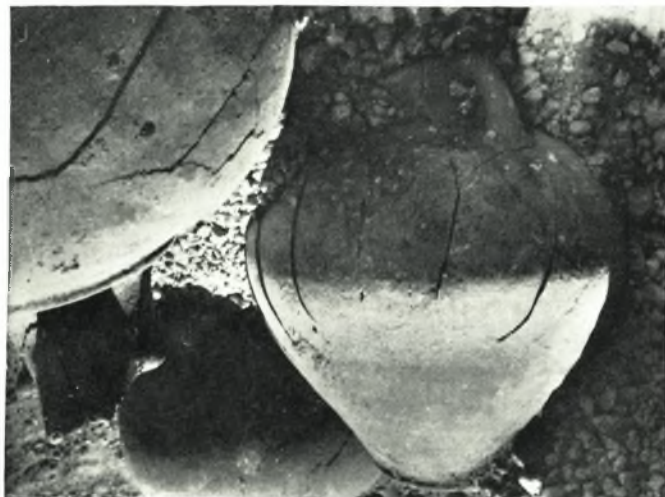
α. Τὸ ἀνώτατον στρώμα τῆς ἀποθήκης. Ὅρατὰ εἶναι πλῆθος πιλίνων ἀγνύθων καὶ τὰ χεῖλη δύο ὀρθίων πίθων.



β. Ἡ ἀποθήκη προΐουσης τῆς ἀνασκαφῆς. Οἱ ὄρατοὶ πίθοι εἶναι ἤδη τρεῖς καὶ μικρότερα ἀγγεῖα εἶναι ὄρατὰ ἐπὶ τοῦ δαπέδου.



α. Ἀποθήκη. Τέταρτος πίθος καὶ τὸ χεῖλος πέμπτου ἀρχίζουσιν νὰ ἀναρμάνωνται, ἕτερα δ' ἄγγεῖα κεῖνται ἀτάκτως ἐπὶ τοῦ δαπέδου.



β. Ἀποθήκη. Τὰ ἐπὶ τοῦ δαπέδου ἄγγεῖα παρουσιάζουσιν περιέργους ρωγμὰς ὀφειλομένας πιθανῶς εἰς ὑπερβολικὴν θέρμανσιν.



α. Ἀποθήκη. Πίθος καταπεσών ἐκ τοῦ ἄνω πατώματος ἐστάθη ὀριζοντίως μεταξύ τῶν ἐρειπίων παρὰ τὴν ποδιὰν τοῦ παραθύρου.



β. Ἡ ἀναταραχὴ τῆς στιγμῆς δεικνύεται ἀπὸ τὸ γεγονός ὅτι λίθος καὶ ἀγνῶθες ἔκειντο καὶ ἐντὸς καὶ ἐκτὸς τοῦ πίθου.



α. Ἀποθήκη. Ὅρατοὶ πέντε πίθοι, ἡ βᾶσις κίονος τοῦ ἰσογείου εἰς τὴν θέσιν τῆς καὶ ἡ ἀντίστοιχος βᾶσις τοῦ ἀνογείου ὡς κατέπεσε πλησίον τῆς πρώτης.



β. Ἡ κοιλότης ἐντὸς τῆς κισίφρεως δεικνύει τὴν ἄλλοτε ὑπαρξίν ξυλίνου πασσάλου ἢ ἄλλης ὀργανικῆς οὐσίας.



α. Ἡ κοιλότης τῆς εἰκόνας πίν. 116β. Ἔχει διάμ. 0.09 καὶ βάθος 0.80 μ.



β. Τὰ χρώματα τῶν κεραμικῶν προϊόντων διατηροῦνται λίαν ἱκανοποιητικῶς, διότι ἡ κίσηρις δὲν περιέχει ἄλατα.



α. Ἀποθήκη. Ἡ ἐστία μετὰ τῶν ἐπ' αὐτῆς σκευῶν ὡς εὐρέθησαν.



β. Οἱ δυτικώτατοι πίθοι φέρουσι ἀνάγλυφον σχοινοειτὴν διακόσμησην.



γ. Τρία ἐκ τῶν ἀγγείων τῆς ἐστίας εἶναι πανομοιότυπα, μετὰ λαχέων τοιχομάτων καὶ στενοῦ ἐσωτερικοῦ πυθμένος, ἀγνώστου χρήσεως.



α. Χυτρόπους εὐμεγέθης εὐρεθείς
παρά τὴν ἐστίαν.



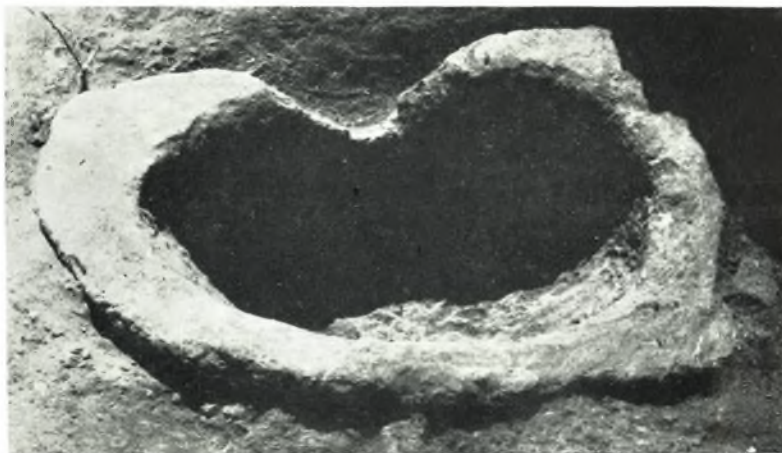
β. Τριποδικὸν λίθινον ἰγδίον μετὰ τοῦ
τριπτήρος του· βλ. καὶ πίν. 121β.



γ. Ἴγδιον μετὰ τριπτήρος γάλικος παρὰ τὴν ἐστίαν.



α. Τὸ ἰγδίον τοῦ πίν. 119γ.



β. Λιθίνη λεκάνη σχήματος νεφροῦ ἐνεκτισμένη παρὰ τὴν ἑστίαν ἐντὸς τοῦ δαπέδου.



γ. Τὸ ἀνασκαφέν τμήμα τῆς ἀποθήκης μετὰ τὴν στέγασιν.



α. Ἀποθήκη. Τρεῖς πίθοι καταπεσόντες καὶ θραυσθέντες ἐπὶ τοῦ δαπέδου.



β. Ἀποθήκη. Συνέχεια τῆς ἄνω εἰκόνας πρὸς ΒΑ. : ἀγνῶτες, τριποδικὸν λίθινον ἰγδίον, κίσηρις.



α. Ἀμφορεὶς ἐκ τῆς ἀποθήκης.



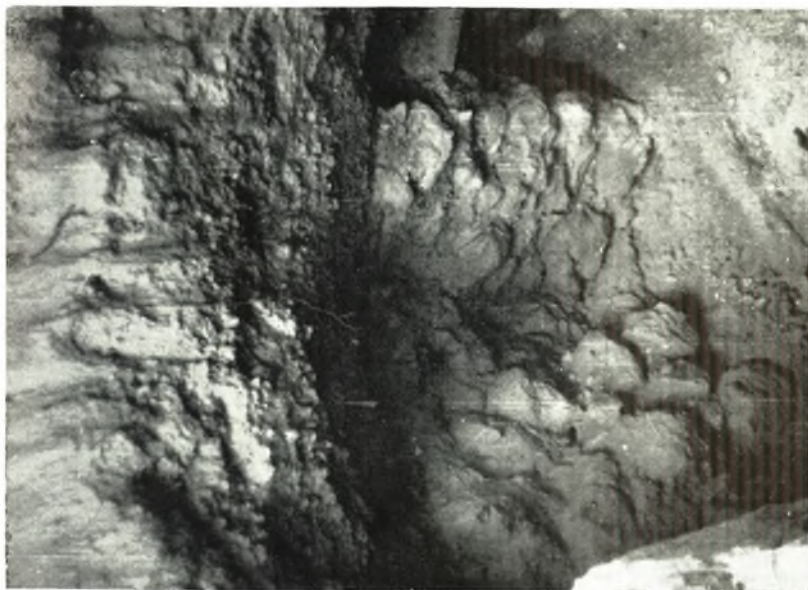
β. Σκύφος καὶ ἀμφορεὺς ἐκ τῆς ἀποθήκης.



γ. Μεγάλη ἐνόφθαλμος
ραμφόστομος πρόχους.



δ. Σφαιρική σκυφοπρόχους μετὰ
λευκῆς διακοσμῆσεως.



β. Ἀνεύφθισις κτίσματος ἐντὸς τοῦ σπηλαίου.



α. Ἐρευνα ὑπὸ τὸ δάπεδον τοῦ σπηλαίου.



α. Μυρόνου 1α. Ὁ Βόρειος τοῖχος ἐκ πελεκητῶν λίθων.



β. Σμῆνη ἀγγείων εἰς τὴν Ἀνατολικὴν πλευρὰν τῆς τάφρου Μυρόνου 2.



β. Μπρόνου 2. Λείψανα τοίχων και τοίχων
μετά κονιάματος.



δ. Μπρόνου 2. Κοιλότητες, πιθανώς εκ ξύλου,
έντος τῆς κισήρεως.



α. Μπρόνου 1α. Τοῦ διαμερίσματος
πίν. 124α ὁ Δυτικὸς τοίχος.



γ. Μπρόνου 1α. Ἀβαθῆς λοιπός
(«χρωματωτότητας»).



α. Μπρόνου 2. Μεγάλη κυκλική λεκάνη.



γ. Μπρόνου 2. Λίθινον ἰγδίον.

← β. Μπρόνου 2. Λείψανα τοίχων λίθου
εἰργασμένου καὶ κυβόλιθος μαλακοῦ λίθου,
ἴσως ἐκ πεσσοῦ.



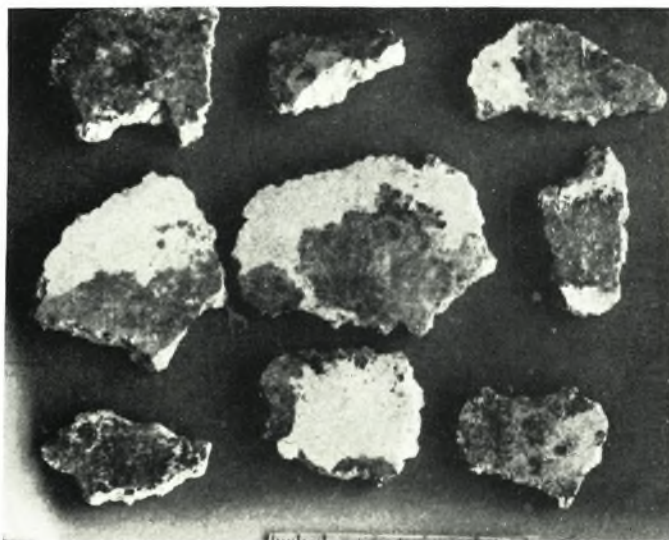
α. Μπρόνου 2. Τοίχος άργων λίθων μετά ξυλοδεσίας
έκ του άνω πατώματος.



β. Μπρόνου 2. Τοίχος διατηρών εισέτι τό κονιάμά του.



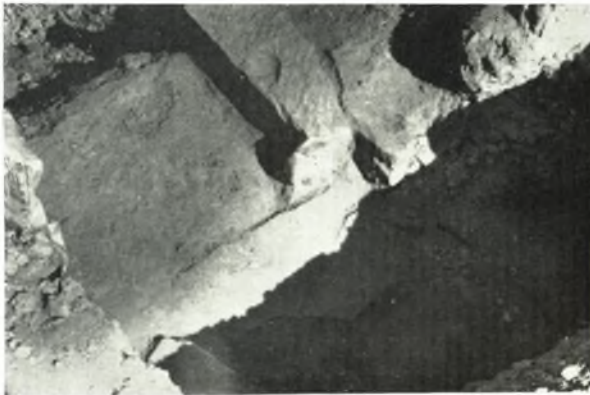
α. Μπρόνου 2. Ἐπίλληλα στρώματα κονιάματος (Φωτογρ. κ. Vermeule).



β. Μπρόνου 2. Θραύσματα γραπτοῦ κονιάματος.



α. Μπρόνου 2. Θύρα εις τὸ ἄνω πάτωμα (Φωτογρ. κ. Vermeule).



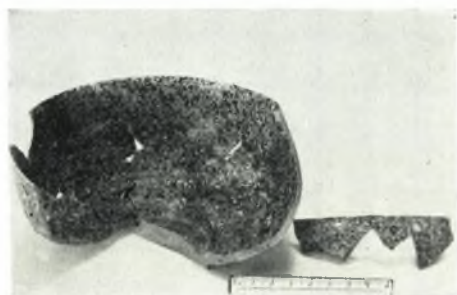
β. Μπρόνου 2. Ἡ αὐτὴ θύρα, ὀδηγοῦσα εἰς πλακόστρωτον δωμάτιον τοῦ ἄνω πατώματος.



α. Μπρόνου 2. Τμήμα του πλακοστρώτου δωματίου.



β. Μπρόνου 2. Μινωικός κύαθος, εξωτερική πλευρά.



γ. Μπρόνου 2. Έσωτερικόν του αὐτοῦ κύαθου, μιμουμένον ἀγγεῖον ἐξ ὄφίτου ἢ παρεμφεροῦς λίθου.



δ. Ἀρβανίτη 3. Θραύσματα λεπτοῦ Κρητικῶς ποτηρίου.



α. Ἀρβανίτη β. Θραύσματα ἑτέρου Κυκλαδικοῦ ποτηρίου.



β. Ἀρβανίτη β. Θραύσματα διχρῶμον κεραμεικῆς.



γ. Ἀρβανίτη β. Θραύσματα ρυτοῦ καὶ ἑτέρων λεπτῶν ἀγγείων.



α. Ἀρβανίτη 3. Κεραμεική διὰ λευκοῦ ἐπὶ μελανοῦ.



β. Ἀρβανίτη 3. Θραύσματα λεκάνης γραπτῆς δι' ἐρυθροῦ ἐπὶ τοῦ φυσικοῦ πηλοῦ.



γ. Ἀρβανίτη 2. Ἀντικείμενα ἀγνόστου χρήσεως ἴσως ἐξ ἠφαιστειακῆς τέφρας.



α. Ἄρβανίτη 2. Ἀρχιτεκτονικὰ λείψανα πιθανῶς δύο περιόδων.



β. Ἄρβανίτη 2. Τοῖχοι ἐκ πελεκητῶν λίθων.



α. Ἄρβανίτη 2. Κεραμεικὴ ἐπὶ τοῦ δαπέδου ἑνὸς διαμερίσματος.



β. Ἄρβανίτη 2. Ὁ μνημειωδέστερος τῶν μέχρι τοῦδε ἀνακαλυφθέντων τοίχων. Οἱ λίθοι εἶναι λίαν βεβλαμμένοι, ἴσως ὑπὸ ἰσχυρῆς θερμότητος. Ἡ συνέχεια τοῦ τοίχου ἐξαφανίζεται ἐντὸς παρακειμένης ἀμπέλου.



α. Λίθινος τριποδικός τριπτήρ μετ' ἀναγλύφου διακοσμήσεως.



β. Ἡ μία μακρὰ πλευρὰ τοῦ τριπτήρος.



γ. Ἡ ἑτέρα μακρὰ πλευρὰ τοῦ ἀγγείου.



α. Ἡ ὀπισθία πλευρὰ τοῦ ἀγγείου τοῦ πίν. 135.



β. Ἡ ἐμπροσθία πλευρὰ τοῦ αὐτοῦ ἀγγείου, φέρουσα ἀνάγλυφον φοῖνικα.