

ΤΑ ΚΑΤΑ ΤΗΝ ΤΑΦΗΝ ΤΩΝ ΒΥΖΑΝΤΙΝΩΝ ΒΑΣΙΛΕΩΝ

Ὁ μέλλον νὰ γράψῃ περὶ τῆς ταφῆς τῶν Βυζαντινῶν βασιλέων πρέπει ν' ἀναζητήσῃ τὸ σχετικὸν ὕλικὸν εἰς τε παλαιότερας καὶ μεταγενεστέρας Βυζαντινὰς πηγὰς, αἵτινες δὲν εἶναι μὲν πλούσιαι, ἀκούσας ἐν τούτοις παρέχουσι πληροφορίας. Οὕτω χρήσιμος εἰς τὴν μελέτην θὰ εἶναι ὁ εἰς Πουλχερίαν λόγος Γρηγορίου τοῦ Νύσσης¹ καὶ τοῦ αὐτοῦ ὁ ἐπιτάφιος εἰς τὴν βασίλισσαν Πλακίλλαν, κατόπιν τὰ λεγόμενα ὑπὸ Εὐσεβίου, ἢ μᾶλλον Ψευδευσεβίου, ἐν τῷ βίῳ τοῦ Μ. Κωνσταντίνου καὶ ὑπὸ τοῦ Σωκράτους ὁμιλοῦντος ἐν τῇ ἐκκλησιαστικῇ του ἱστορίᾳ περὶ τῆς κηδείας τοῦ αὐτοῦ βασιλέως². Ἀξιόλογοι ἐπ' ἴσης εἶναι αἱ ὑπὸ τῶν συνεχιζόντων τὸν Θεοφάνη παρεχόμεναι πληροφορίαι περὶ τῆς κηδείας Κωνσταντίνου τοῦ Πορφυρογεννήτου³ καὶ ὑπὸ τῶν Βυζαντινῶν δὲ ἱστορικῶν καὶ χρονογράφων περὶ τῆς κηδείας διαφόρων βασιλέων, βασιλισσῶν καὶ μελῶν τοῦ βασιτικοῦ οἴκου. Οὐδὲ πρέπει νὰ μείνωσιν ἀμνημόνευτοι αἱ ἐν τοῖς τοῦ Ψευδοκωδινῷ πατρίοις τῆς Κωνσταντινουπόλεως εἰδήσεις καὶ αἱ διάφοροι εἰς βασιλεῖς ἢ βασιλικά πρόσωπα μονωδία, διὰ δὲ τὴν μεταγενεστέραν περίοδον καὶ τὰ ἐπύλλια, ἐξ ὧν δύναται τις ἀξιολόγους νὰ ἀντλήσῃ πληροφορίας⁴. Αὐτονόητον δ' εἶναι ὅτι, πρὸς πληρεστέραν τοῦ θέματος πραγματείαν, σημαντικῶς συντελεῖ καὶ ἡ γνῶσις τῶν ἀφορώντων εἰς τὰς κηδείας τῶν ἀπλῶν πολιτῶν, τὰ κατὰ τὰς ὁποίας ἐθιζόμενα συμπέπτουσιν ἐν πολλοῖς πρὸς τὰ τῶν βασιλικῶν.

¹ Γ ρ η γ ο ρ ί ο υ Ν ύ σ σ η ς, Εἰς Πουλχερίαν λόγος, Migne, P. G. 46. 864 ἐξ.

² Ε ὐ σ ε β ί ο υ, Εἰς τὸν βίον τοῦ μακαρίου Κωνσταντίνου τοῦ βασιλέως, Migne, P. G. 20. 1221. 1224—5, Σ ω κ ρ ά τ ο υ ς, Ἐκκλησ. ἱστορ., Migne, P. G. 67. 180.

³ Οἱ συνεχιζόντες τὸν Θεοφάνη σ. 466 ἐξ. Κατὰ τὴν ἀνωτέρω πηγὴν, καὶ συμφώνως πρὸς τὰ ὑπὸ τοῦ Πορφυρογεννήτου περὶ ἐπιταφίου τῶν βασιλέων λεγόμενα περιγράφει τὴν κηδείαν τοῦ βασιλέως τούτου καὶ ὁ Rambaud ἐν τῷ ἔργῳ του L'empire Grec pendant le Xe siècle σ. 48—50.

⁴ Τὰς σχετικὰς μαρτυρίας βλέπε κατωτέρω.

Πλὴν ὅμως τῶν γενικώτατα ἐν τοῖς ἀνωτέρω μνημονευθεισῶν πηγῶν, ὑπάρχουσι καὶ Βυζαντινὰ κείμενα ἐν εἰδικoῖς κεφαλαίοις μὲ τὸ θέμα ἀσχολούμενα, ταῦτα δ' εἶναι ἀφ' ἐνὸς μὲν ἢ ἔκθεσις τῆς βασιλείου τάξεως Κωνσταντίνου τοῦ Πορφυρογεννήτου, ὅστις πολυτίμους παρέχει πληροφορίας διὰ τὰς μέχρι τῆς ἐποχῆς του βασιλικὰς κηδείας ἐν τοῖς κεφαλαίοις «περὶ ἐπιταφίου βασιλέων» καὶ «περὶ τῶν τάφων τῶν βασιλέων τῶν ὄντων ἐν τῷ ναῶ τῶν ἁγίων Ἀποστόλων»¹, ἀφ' ἑτέρου δὲ τὸ περὶ τῶν ὀφφικιαλίων ἔργον τοῦ Γ. Κωδινοῦ, ὅστις ἐν δυοῖς κεφαλαίοις «περὶ τοῦ ὅτε ἔστι λελυπημένος ὁ βασιλεὺς» καὶ «περὶ πενθίμων βασιλικῶν φορεμάτων»² πληροφορεῖ περὶ τῶν ἐπιζομένων κατὰ τὰς βασιλικὰς κηδείας ἐπὶ τῆς ἐποχῆς τῶν Παλαιολόγων. Τέλος ἀξιόλογα εἶναι καὶ τὰ ὑπὸ τοῦ Νικολάου Μεσαρίτου κατὰ τὰ τέλη τοῦ ΙΒ'. καὶ τὰς ἀρχὰς τοῦ ΙΓ'. αἰῶνος παραδιδόμενα περὶ τῶν ἐν τῷ ναῶ τῶν ἁγίων Ἀποστόλων βασιλικῶν λαρνάκων³.

Ἐκ τῶν ἐμμέσων πηγῶν διὰ τὸ θέμα βοηθοῦσιν αἱ σφζόμεναι βασιλικαὶ σαρκοφάγοι καὶ αἱ ἐν χειρογράφοις εἰκόνες, αἵτινες τελευταῖαι ὅμως δὲν εἶναι κατὰ πάντα ἀκριβεῖς.

Ἐκ τῶν βοηθημάτων δέον κυρίως νὰ ἀναφέρωμεν τὰ σημειούμενα ὑπὸ J. Ebersolt ἐν τοῖς ἑαυτοῦ *Mélanges d'histoire et d'archéologie byzantines*⁴, τοῦ αὐτοῦ τὰς μελέτας *Mission archéologique de Constantinople*⁵, καὶ *Sarcophages impériaux de Rome et de Constantinople*⁶, τὰ σχόλια τοῦ Reiske εἰς τὰ προμνημονευθέντα κεφάλαια τῆς ἐκθέσεως Κωνσταντίνου τοῦ Πορφυρογεννήτου⁷ καὶ τὸ ἔργον τοῦ Δ. Πετρακάκου *Die Toten im Recht*⁸.

Η ΜΕΤΑΦΟΡΑ ΤΩΝ ΕΚΤΟΣ ΤΗΣ ΒΑΣΙΛΕΥΟΥΣΗΣ ΑΠΟΘΝΗΣΚΟΝΤΩΝ ΒΑΣΙΛΕΩΝ

Ἄσάκις συνέβαινε ν' ἀποθάνῃ Βυζαντινὸς βασιλεὺς ἐκτὸς τῆς πρωτεύουσας, καὶ τοιαῦτα παραδείγματα ὑπάρχουσιν ὡς λ. χ. τὸ τοῦ Μ. Κωνσταντίνου, τοῦ υἱοῦ του Κωνσταντίου, τοῦ Ἰουλιανοῦ καὶ τοῦ Μ.

¹ Κωνσταντίνου Πορφυρογεννήτου, Ἐκθεσις τῆς βασιλείου τάξεως 275. 15 ἐξ.

² Γ. Κωδινοῦ, Περὶ τῶν ὀφφικιαλίων 69. 4 ἐξ. 106. 2 ἐξ.

³ Ἐπιθι Α. Heisenberg, *Grabe-kirche und Apostelkirche* 2. 81. 16—87.7.

⁴ Ἐν ταῖς σελίσι 16 καὶ 17.

⁵ Σελ. 12 κξ.

⁶ Ἐν Β. Ζ. 30. 583—587.

⁷ Βλ. κυρίως τὴν σελίδα 293 τῶν σχολίων.

⁸ D. Petrakakos, *Die Toten im Recht*, 109, 110. 116, 129. 2 καὶ ἀλλοῦ.

Θεοδοσίου, τότε ὁ νεκρὸς ἐταριχεύετο, ἐγίνετο, ὅπως ἔλεγον, *νέκδουμ*¹, ἵνα οὕτω διαρκέσῃ μέχρι τῆς μεταφορᾶς αὐτοῦ εἰς τὴν βασιλεύουσαν. Περὶ τοιαύτης π. χ. ταριχεύσεως ὁμιλοῦσι τὰ κείμενα προκειμένου περὶ τῆς μεταφορᾶς τοῦ Κωνσταντίνου τοῦ ἀποθανόντος ἐν Μόψου Κρήναις², καὶ ἔπειτα περὶ τοῦ ἐν Μεδιολάνῳ ἀποθανόντος Θεοδοσίου τοῦ Μεγάλου³, ἀσφαλῶς δὲ τοιαύτη ταρίχευσις ἐγένετο καὶ εἰς τὸν νεκρὸν τοῦ Μ. Κωνσταντίνου, ὅστις, ὡς γνωστόν, παρέμεινεν ἐν Νικομηδείᾳ προτοῦ μεταφερθῆναι εἰς Κωνσταντινούπολιν καὶ μετέπειτα εἰς τὸν ναὸν τῶν ἁγίων Ἀποστόλων.

Πῶς ἐγίνετο ἡ τοιαύτη διὰ ξηρᾶς μεταφορᾶς μανθάνομεν ἐκ τῶν λεγομένων περὶ τῆς μετακομιδῆς τῶν σορῶν Κωνσταντίνου τοῦ Μεγάλου καὶ τοῦ υἱοῦ αὐτοῦ Κωνσταντίνου. Ὁ νεκρὸς δῆλα δὴ ἐτίθετο ἐντὸς χρυσοῦ φερέτρου, τὸ ὅποῖον ἐκάλυπτον διὰ βασιλικῆς ἀλουργίδος⁴ καὶ τὸ ὅποῖον ἐτοποθέτου ἐπὶ ἀρμαμάξης⁵, συνώδευον δ' ἔνοπλοι καὶ ὀλοφυρόμενοι οἱ ἄνδρες τῆς ἀνακτορικῆς φρουρᾶς, τὰ *τάγματα*, ὅπως ἔλεγον, ἐν κόσμῳ ἀκολουθοῦντες τὸν ἡγεμόνα, ὡς ὅτε ἦτο ἐν τῇ ζωῇ⁶. Τὸ φέρε-

¹ νέκδουμ· σῶμα μὴ παραδοθὲν διηνεκεῖ ταφῇ, οἷα τὰ συμνούμενα, ἐκ τοῦ Λατινικοῦ *secundum mandatum cadaver*. Βλ. τὸ Ἑλληνικὸν γλωσσάριον τοῦ Du Gange ἐν λ. νέκδουμ.

² Ἰωάννου Δαμασκηνοῦ, Ὑπόμνημα τοῦ ἁγίου μεγαλομάρτυρος Ἀρτεμίου, Migne, P.G. 96. 1269.

³ Καὶ τὸ τοῦτου σῶμα ταριχευθὲν τοῖς ἐν Κωνσταντινουπόλει βασιλικαῖς τάφοις ἐναπετέθη. Ζωσίμου, Ἱστορ. 246. 6.

⁴ Εὐσεβίου, Ἐνθ' ἄν. Migne, P. G. 20. 1221. Σωκράτους, Ἐκκλησιαστικὴ ἱστορία, Migne, P. G. 67. 180.

⁵ Ἰωάννου Δαμασκηνοῦ, Ἐνθ' ἄν.

⁶ Εὐσεβίου, Ἐνθ' ἄν. Migne, P. G. 20. 1224. Ἰωάννου Δαμασκηνοῦ, Ἐνθ' ἄν. Πασχάλιον, Χρονικὸν 533. 9, Ζωσίμου, Ἱστορ. 172. 7. Κατὰ παρόμοιον τρόπον ἐν πολὺ μεταγενεστέρῳ ἐποχῇ ὁ Κορνάρος περιγράφει ἐν τῷ Ἐρωτοκρίτῳ τὴν κηδεῖαν τοῦ ἀνεμιοῦ τοῦ ρηγὸς τῆς Βλαχίας Ἀρίστου μετακομιζομένου ἐξ Ἀττικῆς εἰς Βλαχίαν. Κατὰ τὴν περιγραφὴν, ἥτις εἶναι ἀπλήρης τῶν κατὰ τοὺς Βυζαντινοὺς χρόνους ἐπιζομένων καὶ δὲν ἐπηρεάσθη ἐκ τῆς κηδεῖας Βενετοῦ Δουκὸς ἢ Ἀρχιστρατήγου, ἦν θὰ εἶδεν ὁ ποιητὴς ἐν Χάνδακι, ὡς δέχεται ὁ Στ. Ξανθοῦδίδης (Ἐρωτόκριτος σ. 449) κατὰ τὴν περιγραφὴν λοιπὸν τοῦ ποιητοῦ, ὁ νεκρὸς ἐτέθη ἐντὸς ἀργυροῦ φερέτρου τοποθετηθέντος ἐπὶ ἀμάξης συρομένης ὑπὸ ἑξ ἵππων, ἐν ᾧ

ἐμαζωχτήξαν κα' ἦρθαι τοῦ ρῆγα τὰ φουσοῦτα
κα' ἐσυντροφίασαν τὸ νεκρὸ κλαίοντας εἰς τὴ στράτα
κα' ὀπίσω τὰ κοντάρια ντως κολοουερά τ' ἀφήνα,
τὴ θλίψι καὶ τὸν πόνον τως ἐδείχνα μετὰ κείνα

(Κορνάρος, Ἐρωτόκριτος Δ'. 1944, 1957, 1977, ἐκδ. Ξανθοῦδίδου).

τρον συνώδευον, κατὰ διαστήματα, ψάλλοντες ἐπίσκοποι καὶ πρεσβύτεροι¹.

Τὴν εἰς τὴν πρωτεύουσαν φθάνουσιν σορόν, ἣτις, ἂν κρίνη τις ἐκ τῶν περὶ τῆς μεταφορᾶς τῆς σοροῦ τῆς Πλακίλλης λεγομένων, ἦτο κεκαλυμμένη, ὑπεδέχοντο οἱ ἄρχοντες καὶ ἡ σύγκλητος, στρατὸς καὶ πλῆθος λαοῦ ἐξερχόμενοι τῆς πόλεως καὶ τὴν προέπεμπον θρηνοῦντες εἰς τὰ ἀνάκτορα², ψαλλόντων τῶν κληρικῶν τοὺς νεκρικοὺς ὕμνους³.

ΟΙ ΕΝ Τῷ ΠΑΛΑΤΙῳ ΑΠΟΘΝΗΣΚΟΝΤΕΣ ΒΑΣΙΛΕΙΣ

Ὅσακις οἱ βασιλεῖς τοῦ Βυζαντίου κατέκειντο ἐτοιμοθάνατοι ἐν τοῖς ἀνακτόροις, ἐπὶ τῆς κλίνης τῶν, ἐξομολογούμενοι μετελάμβανον τῶν ἀχράντων μυστηρίων καὶ ἔδιδον τὰς τελευταίας αὐτῶν παραγγελίας εἰς τοὺς περιστοιχίζοντας οἰκείους, παραδίδοντες, οὐχὶ σπανίως, τὸν δακτύλιόν των εἰς τὸν υἱὸν καὶ διάδοχον ἢ εἰς ἀγαπώμενον συγγενῆ ἢ πιστὸν φίλον.

Μετὰ τὸ ψυχορράγημα καὶ τὴν ἐκπνοὴν τοῦ φίλου νεκροῦ, ἀφ' οὗ ἐγίνετο τὸ κλείσιμον τῶν ὀφθαλμῶν καὶ τοῦ στόματος αὐτοῦ, ἡ λοῦσις καὶ τὸ σαββάνωμα, τὸ ὅποιον ἐκαλεῖτο *λαζάρωμα*, ἤρχιζεν ὁ θρῆνος, ἐν ἰδιαιτέρῳ κουβουκλίῳ, τὸ ὅποιον εἰς παλαιότεραν ἐποχὴν ὑπῆρχεν εἰς τὸ *τετράπυλον* ἢ *τετράβηλον*⁴.

Ἐκεῖ, συρομένων τῶν βίβλων, ἵνα μὴ θεῶνται καὶ ξένοι, συνεκεντροῦντο ἡ σύζυγος, τὰ τέκνα καὶ οἱ συγγενεῖς τοῦ μεταστάντος καὶ οἱ οἰκειότατοι τῶν ἀνακτορικῶν ὑπαλλήλων. (Εἰκ. 1, 2 καὶ 3.) Ἡ βασίλισσα καὶ τὰ τέκνα περικυκλοῦντα τὴν νεκρικὴν κλίνην καὶ ἐναγκαλιζόμενα τὸν νεκρόν, ἔχοντα ἐσταυρωμένας τὰς χεῖρας ἐπὶ τοῦ στήθους, ἀπλωοφύροντο⁵.

Ὁ βασιλικὸς θρῆνος κατ' οὐδὲν διέφερε τοῦ λαϊκοῦ ἀκολουθῶν «τὸν τοῦ πένθους νόμον»· οἱ οἰκτεῖοι δὴλα δὴ οἰμώζοντες οὐ μόνον *ἐκόπτοντο*⁶,

¹ Βίος ἀγίου Κωνσταντίνου. Θ. Ἰωάννου, Μνημεῖα ἀγιολογικά σ. 224.

² Γρηγορίου Νύσσης, Ἐπιτάφιος λόγος εἰς Πλακίλλαν βασίλισσαν, Migne. P. G. 46. 885.

³ Γ. Παχυμέρης, Μιχαὴλ Παλαιολόγος 1. 125. 14.

⁴ T h. P r e g e r, Κωδινού, Πάτρια Κωνσταντινουπόλεως 2. 181. 10 ἔξ.

⁵ Γρηγορίου Νύσσης, Εἰς Πουλχερίαν λόγος, Migne. P.G. 46. 873. Οἱ συνηχίζοντες τὸν Θεοφάνη 466. 19 ἔξ. T h. P r e g e r, Κωδινού Πάτρια Κωνσταντινουπόλεως 2. 181. 10 ἔξ.

⁶ Οἱ συνηχίζοντες τὸν Θεοφάνη 466. 19 ἔξ. 467. 4. T h. P r e g e r, Ἐνθ' ἀν. 2. 181. 15,

ἀλλὰ καὶ τὰς παλάμας συνέκρουον¹ καὶ τὰς τρίχας τῆς κεφαλῆς αἱ γυ-



Εἰκ. 1. Ἡ τελευτὴ τοῦ βασιλέως Ἀλεξάνδρου, θεῖου Κωνσταντίνου τοῦ Πορφυρογεννήτου.

Ἐκ τοῦ χειρογράφου τοῦ Σκυλλίτη. (Hautes études C 1054).



Εἰκ. 2. Ἡ τελευτὴ τῆς βασιλίσσης Ἑλένης, συζύγου Κωνσταντίνου τοῦ Πορφυρογεννήτου.

Ἐκ τοῦ χειρογράφου τοῦ Σκυλλίτη. (Hautes études C 1119).

¹ Ὁ Γρηγόριος Νύσσης, Ἐνθ' ἀν. 48. 869 ὁμιλεῖ διὰ τὰς ἀλλήλαις συναρασσομένας χεῖρας. Πβ. τοῦ αὐτοῦ, Περὶ παρθενίας, Migne, P. G. 46. 322.

ναῖκες ἐξέλυον¹ καὶ τὰς παρειὰς διὰ τῶν ὀνύχων ἤμυσσον² καὶ ἐπὶ τοῦ ἐδάφους ἐρρίπτοντο ἢ ἐκάθηντο³ πενθικὴν φοροῦντες στολὴν καὶ συνεχῶς τὸν ἀποθανόντα ἀνακαλοῦμενοι⁴.



Εἰκ. 3. Ρωμανὸς ὁ Β΄ ἐπὶ τῆς νεκρικῆς του κλίνης.
Ἐκ τοῦ χειρογράφου τοῦ Σκυλλίτου. (Hautes études).

Ἄφ' οὗ οὕτως ἐπὶ ἕξ ὥρας, κατὰ τὰ πάτρια τῆς Κωνσταντινουπό-

¹ B d. Kurtz, Die Gedichte des Christophoros Mitylinaios σ. 5. Μιχαήλ Ψελλοῦ, Scripta minora, σ. 174. 27 (Drexl). Θεοδόρου Προδρομοῦ, Στῆχοι μονωδικοὶ (Boissonade, Anecdota nona, 375. 117). Ἡ λύσις τῆς κόμης, προσίμιον τοῦ θρήνου, συχνὰ κατὰ τὰς κηδεῖας τῶν ἀπλῶν πολιτῶν ἀναφέρεται. Ὁ Χρυσόστομος ἐπανειλημμένως ὁμιλεῖ περὶ τῆς λύσεως τῶν γυναικείων πλοκάμων κατὰ τὸν θρήνον (Migne, P. G. 52. 576, 61. 698. 702) ψέγων τὰς γυναῖκας ὅτι οὕτως ἐδείκνυνον γυμνὴν τὴν κεφαλὴν «ἦν ἔδει κρύπτειν». Τὸ ἔθιμον τοῦτο διατηρεῖται καὶ σήμερον. Πβ., πλὴν ἄλλων, καὶ τοὺς σημερινοὺς Μανιατικοῦ μυρολογίου στίχους

ξέπλεξα τὰ ξανθὰ μαλλιά
τὸ μυρολόι νὰ τοῦ εἰπῶ

Κ. Πασαγιάννη, Μανιάτικα μοιρολόγια καὶ τραγούδια σ. 76 καὶ τὴν ἐν τῇ Στερεῇ Ἑλλάδι πρὸς γυναῖκα λεγομένην κατάραν «ποῦ νὰ σὲ δῶ ξέπλεη»!

² Μανουὴλ Φιλῆ, Στῆχοι διάφοροι 1. 406. 407.

³ Χρυσόστομος, Περὶ κατανύξεως λόγος Α΄. (Migne, P. G. 47. 409). Σωζομενοῦ, Ἑκκλ. ἱστορ. 6. 16. 47. Ἀννης Κομνηνῆς, Ἀλεξιάς 2. 378. 10.

⁴ Χρυσόστομος, Ἐνθ' ἀν. Θεοδόρου Προδρομοῦ, Ἐνθ' ἀν. Τὸ ἀνακαλοῦμαι, ὡς γνωστόν, κατὰ τοὺς Βυζαντινοὺς χρόνους, ἐκ τῆς ἀρχαίας χρήσεως τοῦ ἀνακαλεῖσθαι τὸν θανόντα λαβὸν τὴν ἀρχήν, ἐσήμαινε θρηνῶ. Ἐντεῦθεν ὁ θρήνος ἐπὶ νεκρῶ, τὸ μυρολόγιον, ἐκαλεῖτο ἀνάκλημα.

λεως, ἐθρηνεῖτο ὁ νεκρός, μετεφέρετο ἢ νεκρική κλίνη εἰς τὴν ἐν τοῖς ἀνακτόροις τῆς Δάφνης αἰθουσαν τῶν ἰθ'. ἀκκουβίτων, ἐφ' ὅσον ἐννοεῖται ἐπρόκειτο περὶ τοῦ ἱεροῦ παλατίου, καὶ ἐκεῖ ἐτοποθετεῖτο ἐν τῷ μέσῳ τῆς αἰθούσης ἐπὶ ὑψηλοῦ ἰκριώματος¹.

Ὁ νεκρὸς ἦτο ἐστολισμένος «βασιλικοῖς κόσμοις, πορφύρα τε καὶ διαδήματι²», ἔφερε δῆλα δὴ «σηρικὰ χρυσοσόμια πέπλα³», ἤτοι σιχάριον διβητήσιον καὶ χρυσοῦν γλαμύδα⁴, πρὸς δὲ καὶ στρατιωτικὰ ὑποδήματα, τὰ *καμπάγα* καλούμενα⁵. Τὰ τῶν βασιλισσῶν φορέματα, κατὰ τὰ μεσαιωνικὰ ποιήματα, εἶχον περίσσειαν χρυσοῦ καὶ μαργαριτῶν, ὡς ἄλλως τε καὶ τῶν βασιλέων, τὰ δὲ σανδάλια τῶν ἦσαν κατὰστικτα ἐκ πολυτίμων λίθων⁶.

Τὸν νεκρὸν δὲ στολισμὸν τῶν βασιλέων, ἂν κρίνη τις ἐκ τῶν ὑπὸ Κωνσταντίνου τοῦ Πορφυρογεννήτου περὶ τῆς κηδείας τοῦ Ζήνωνος λεγομένων, ἔκαμνον οἱ τοῦ βασιλικοῦ ἱματιοφυλακίου ὑπάλληλοι, οἱ *βεστοσακράνοι*⁷.

¹ Εὐσεβίου, Εἰς τὸν βίον τοῦ μακαρίου Κωνσταντίνου τοῦ βασιλέως, Migne, P. G. 20. 1221. Σωκράτους, Ἐκκλ. ἱστορ., Migne, P. G. 67. 180.

² Εὐσεβίου, Ἐνθ' ἂν. P. G. 20. 1221. Περὶ τοῦ στολισμοῦ τοῦ νεκροῦ βραδύτερον ὠμίλησε καὶ ὁ Ζωναράς, Ἐπιτομή ἱστορ. 3. 761. 15. Κατὰ τὸν Ἐρωτόκριτον τοῦ Κορνάρου, τοῦ Ἀρίστου, ἀνεπιτοῦ τοῦ ρηγῶς τῆς Βλαχίας νεκροῦ,

καὶ τὸ κορμίν του μ' ἄρματα ὀλόφρυρα τὸ ντύνου,
στεφάνι στὰ χρυσὰ μαλλιά ὀλόχρυσο τ' ἀφίνου.

(Κορνάρου, Ἐρωτόκριτος Δ'. 1955 ἔκδ. Ξανθοῦδίδου).

³ Γ. Παχυμέρη, Μιχαὴλ Παλαιολόγος 1. 125. 12

⁴ Κωνσταντίνου Πορφυρογεννήτου, Ἐκθεσις 275. 18, 423. 2. Τὸ διβητήσιον ἦτο σιχάριον (423. 2) εἶτε αὐροκλαβόν (auroclavum) μὲ χρυσὰ δῆλα δὴ κεντήματα (aureos clavos), ὅπως ἐν τῇ προκειμένη περιπτώσει ἢ καὶ παγανόν, ἀπλοῦν δῆλα δὴ καὶ λιτὸν ἄνευ κοσμημάτων (Ἐκθεσις 181. 5). Διβητήσιον καὶ γλαμύδα ἐφόρει ὁ βασιλεὺς καὶ κατὰ τὴν στέφην του (Λέοντος Γραμματικοῦ, Χρονογρ. 246. 20). Διβητήσιον ἐπ' ἴσης ἐφόρει ὁ βασιλεὺς καὶ κατὰ τὴν προαγωγὴν ἢ χειροτονίαν ἀρχόντων εἰς διάφορα ἀξιώματα ὡς λ. χ. νωβελήσιμου καὶ πατρικίου (Κ. Πορφυρογεννήτου, Ἐκθεσις τῆς βασιλείου τάξεως 226. 6, 237. 4) ὡς παραδίδει ὁ Πορφυρογέννητος (Ἐνθ' ἂν. 423. 2) ὁ Ἀναστάσιος ἀνακηρυχθεὶς βασιλεὺς ἀνῆλθεν εἰς τὸ ἱππικὸν φορέσας σιχάριον διβητήσιον.

⁵ Κωνσταντίνου Πορφυρογεννήτου, Ἐκθεσις 275. 18. Περὶ τῶν ὑποδημάτων τούτων βλ. Φ. Κοουκούλέ, Περὶ τῆς ὑποδέσεως τῶν Βυζαντινῶν (Ἐπιστ. Ἐπετ. τῆς Φιλοσ. Σχολῆς τοῦ Πανεπιστ. Ἀθηνῶν 1935—1936 σ. 123) καὶ J. Ebersolt, Mélanges d'histoire et d'archéologie byzantines σ. 64.

⁶ Διγγήσις πολυπαθοῦς Ἀπολλωνίου Τύρου στίχ. 390 (Wagner, *Garmina Graeca medii aevi* σ. 261).

⁷ Κωνσταντίνου Πορφυρογεννήτου, Ἐκθεσις τῆς βασιλείου τάξεως 422. 9.

Τὸ φέρετρον, ἔφ' οὗ ὁ νεκρός, κλίνη τῆς λύπης καλούμενον, ἦτο κατὰ τὰς μαρτυρίας τῶν συγγραφέων χρυσοῦν¹ ἢ χρυσοκόλλητον² καὶ διὰ μαργαριτῶν καὶ πολυτίμων λίθων κεκοσμημένον³.

Κατὰ τὸν Ψευδευσέβιον, περὶ τὸ σκῆνωμα τοῦ ἐν τῇ αἰθούσῃ τῶν ιθ'. ἀκκουβίτων τοποθετηθέντος Μ. Κωνσταντίνου ἦναπτον φῶτα ἐπὶ χρυσῶν σκευῶν θαυμαστὸν παρέχοντα θέαμα⁴, κατ' ἄλλας δὲ μαρτυρίας περὶ τὴν νεκρικὴν βασιλικὴν κλίνην ἐγένετο πάννουχος δαδουχία, ἦτοι πάννουχον ἄναμμα λαμπάδων συνοδευόμενον ὑπὸ ὄλονυκτίου ὕμνωδίας τῶν κληρικῶν⁵. (Εἰκ. 4.)



Εἰκ. 4. Ἡ πρόθεσις Μιχαὴλ τοῦ Β'.

¹ Ἐκ τοῦ χειρογράφου τοῦ Σκυλλίτση. (Hautes études C 921).

Ὁ Κωνσταντῖνος Πορφυρογέννητος, λόγον ποιούμενος περὶ τοῦ θανάτου τοῦ βασιλέως Ζήνωνος⁶, λέγει ὅτι κατὰ τὴν ἡμέραν τῆς κηδείας αὐτοῦ «οἱ βεστοσακράνιοι καὶ οἱ ζωγράφοι καὶ οἱ μονητάριοι τὰ συνήθη

¹ Γρηγορίου Νύσσης, Εἰς Πουλχερίαν λόγος, Migne, P. G. 46. 868. Εὐσεβίου, Εἰς τὸν βίον τοῦ μακαρίου Κωνσταντίνου βασιλέως, Migne, P. G. 20. 1221. Σωκράτους, Ἐκκλ. ἱστορ. Ἐνθ' ἄν. Κωνσταντίνου Πορφυρογεννήτου, Ἐκθεσις τῆς βασιλείου τάξεως 275. 16.

² Οἱ συνεχίζοντες τὸν Θεοφάνη 466. 19.

³ Γρηγορίου Νύσσης, Ἐνθ' ἄν. P. G. 46. 868.

⁴ Εὐσεβίου, Ἐνθ' ἄν.

⁵ Θεοφυλάκτου Σιμοκάττου, Ἱστορ. 37. 10 (Βόνν.). Τὸ μεταγενέστερον ποίημα περὶ τοῦ πολέμου τῆς Τρωάδος (στίχ. 710) ὁμιλεῖ διὰ θυμιατήρια ὀλόχρυσα καὶ λαμπάδες χρυσομένες.

⁶ Περὶ τοῦ οἰκτροῦ θανάτου τοῦ Ζήνωνος βλ. Ζωναρᾶ, Ἐπιτομὴν ἱστορ. 3. 132. 13 ἔξ.

ἔπραξαν¹». Ὁ Reiske, σχολιάζων τὸ χωρίον, λέγει, φρονοῦμεν, ἀσαφῆ². Περὶ τοῦ ἔργου τῶν βεστοσακράνων εἵπομεν μικρὸν ἀνωτέρω· οἱ ζωγράφοι ἀσφαλῶς θὰ ἐξωγράφιζον τὴν εἰκόνα τοῦ νεκροῦ διὰ μέλλουσαν ἀναπαράστασιν αὐτῆς³, οἱ δὲ μονητάριοι θὰ ἔπραττον τὸ ἴδιον διὰ μέλλουσαν, ἴσως, κοπὴν νομισμάτων⁴. Ἐάν τὰ νομίσματα ταῦτα παρίστανον τὴν ἀποθέωσιν τοῦ βασιλέως, τὸ ἔθιμον πρέπει νὰ ὑπολάβωμεν ὅτι δὲν διετηρήθη καθ' ὅλους τοὺς αἰῶνας τῆς Βυζαντινῆς αὐτοκρατορίας, καὶ μάλιστα μετὰ τὴν εἰκονομαχίαν, μ' ὅλον ὅτι ὑπάρχουσι καὶ ἀντίθετοι γνῶμαι⁵.

Εἰς τὴν αἴθουσαν τῶν ἰθ'. ἀκκουβίτων προσήρχοντο, ἵνα συλλυπη-

¹ Κωνσταντίνου Πορφυρογεννήτου, Ἐκθεσις 422. 9.

² Βλ. τὰ ἐν τῷ Β' τόμῳ σελ. 438 σχόλια.

³ Ἰδ. καὶ Γερογιάννη, Βυζαντινὴ τέχνη καὶ Βυζαντινοὶ καλλιτέχνηαι σ. κ'.

⁴ Ἐπιθὶ καὶ τὸ Λατινικὸν λεξικὸν τοῦ Du Cange ἐν λ. numularius καὶ monetarius.

⁵ Ὑπάρχουσιν οἱ φρονοῦντες ὅτι, τῆς ἀποθέσεως οὔσης ἐθνικοῦ ἐθίμου, μόνον οἱ ἐθνικοὶ τὴν ἀπένεμον εἰς τοὺς αὐτοκράτορας τῶν καὶ ὅτι αὕτη ἐξηκολούθησε μόνον μέχρι Μ. Κωνσταντίνου ἢ καὶ Θεοδοσίου τοῦ Μ. (βλ. πρὸς τοὺς ἄλλοις καὶ τὸ ἄρθρον τοῦ Le Clercq, Constantin ἐν τῷ Dictionnaire d'archéologie Chrétienne et de liturgie III. 2688 ὡς καὶ τὸ τοῦ G. Herzog-Hauser ἄρθρον Kaiserkult ἐν τῇ RE τοῦ Pauly-Wissowa Suppl. Bd. IV. 852). Ἄλλοι, στηριζόμενοι εἰς σίχρον ἐπιγράμματος ἀναφερομένου εἰς Θεοδοσίον τὸν Β' τέθνηκεν ὡς ἄνθρωπος, ἀλλὰ ζῆ Θεός, ὑποστηρίζουσιν ὅτι ἐξηκολούθησεν αὕτη μέχρι τοῦ βασιλέως τούτου. Τὴν συνέχειαν τοῦ ἐθίμου τῆς ἀποθέσεως ὑποστηρίζουσι τινες στηριζόμενοι εἰς τὸ ὅτι ὁ βασιλεὺς προσηγορεύετο θεῖος, θεϊάτορας ἢ ὁ τῆς θείας λήξεως, μ' ὅλον ὅτι ταῦτα ἦσαν ἀπλαῖ τυπικαὶ φράσεις. Ὁ Gasquet (L'autorité impériale en matière religieuse σ. 81 στηριζόμενος εἰς τὰ ἐν τῷ ναῶ τῶν ἁγίων Ἀποστόλων καὶ πρὸ τῆς ταφῆς ὑπὸ τοῦ ἐπὶ τῆς καταστάσεως λεγόμενα «εἴσελθε, βασιλεῦ, καλεῖσε ὁ βασιλεὺς τῶν βασιλευόντων καὶ κύριος τῶν κυριευόντων» φρονεῖ ὅτι ταῦτα ὑποδεικνύουσιν τὴν συνέχειαν τοῦ ἐθίμου τῆς ἀποθέσεως, καὶ μέχρι Κωνσταντίνου τοῦ Πορφυρογεννήτου. Λιὰ τὸ ζήτημα νομίζω ὅτι σημασίαν ἔχει τὸ ἀνωτέρω μνημονευθὲν χωρίον Κωνσταντίνου τοῦ Πορφυρογεννήτου περὶ τῆς κηδείας τοῦ Ζήνωνος, καθ' ὃ οἱ μονητάριοι «τὰ συνηθῆ ἔπραξαν». Ἐάν τὰ συνηθῆ ἀνέφερε παλαιότερον τοῦ Πορφυρογεννήτου ἢ σύγχρονον τῆς κηδείας κείμενον καὶ ἂν ταῦτα ἀναφῶνται εἰς τὰ νομίσματα τῆς ἀποθέσεως, τότε μέχρι τῆς ἐποχῆς τοῦ Ἀναστασίου θὰ ἐπικράτει τὸ ἔθιμον. Ἐάν πάλιν αὐτὸς ὁ Πορφυρογεννήτος ἔγραψεν ὅτι οἱ μονητάριοι ἔπραξαν τὰ ἐπὶ τῆς ἐποχῆς του συνηθιζόμενα, τότε πρέπει νὰ δεχθῶμεν ὅτι μέχρι τοῦ Ι' αἰῶνος τὸ ἔθιμον συνεχίζετο. Ὁ Gasquet, (Ἐνθ' ἀν. σ. 82) φρονεῖ ὅτι ἡ ἀποθέωσις ἐξέλιπε μὲ τὴν πῶσιν τοῦ Βυζαντινοῦ κράτους καὶ οἱ L. Brehier καὶ P. Batiffol ἐν τῷ ἔργῳ των Les survivances du culte imperial romain σ. 70 καὶ 71 εἶναι τῆς γνώμης ὅτι τὰ κατὰ τὴν κηδείαν τῶν βασιλέων συνηθιζόμενα ὑπενθυμίζουσι τὴν λατρείαν τῶν αὐτοκρατόρων καὶ εἶναι ἀνάμνησις τῆς ἀρχαίας ἀποθέσεως.

θῶσιν, οἱ ἀνώτατοι ἄρχοντες, μάλιστα, πατρίκιοι καὶ πάντες οἱ συγκλητικοί, ἐπίσημον φοροῦντες στολήν, ὅταν δ' ἐφθάνεν ἡ ὥρα τῆς ἐκκομιδῆς, παρόντος καὶ τοῦ πατριάρχου καὶ τοῦ κλήρου, μετὰ τὴν σχετικὴν νεκρώσιμον εὐχὴν, ὁ πραιπόσιτος ἔνευε πρὸς τὸν ἐπὶ τῆς καταστάσεως, ὅστις, ἀποτεινόμενος πρὸς τὸν νεκρὸν ἔλεγε τρίς· «ἔξελθε, βασιλεῦ, καλεῖ σε ὁ βασιλεὺς τῶν βασιλευόντων καὶ κύριος τῶν κυριευόντων». Μετὰ τοὺς λόγους τούτους, ἡ κλίνη ἐσηκώοντο ὑπὸ τῶν βασιλικῶν πρωτοσπαθαρίων καὶ φερομένη ἐτοπιθετεῖτο ἐντὸς τῆς Χαλκῆς, ὅπου ἐψάλλοντο εὐχαὶ καὶ ἐδίδετο ὑπὸ τῶν παρόντων ὁ τελευταῖος ἀσπασμός¹, τοῦ ἐπὶ τῆς καταστάσεως πάλιν τρίς ἀναφωνοῦντος τὸ ἔξελθε, βασιλεῦ, κτλ.

Εἶπομεν ὅτι ἐν τοῖς ἀνακτόροις παρίσταντο κατὰ τὴν νεκρώσιμον τελετὴν οἱ ἀνώτεροι ἄρχοντες, ἀπαγορευομένης εἰς τὸν λαὸν τῆς εἰσόδου εἰς τὰ ἀνάκτορα. Ὑπῆρχον ἐν τούτοις περιστάσεις ὡς λ.χ. κατὰ τὴν κηδεῖαν τοῦ προκατόχου τοῦ Μαυρικίου Τιβερίου καὶ Κωνσταντίνου τοῦ Πορφυρογεννήτου, καθ' ἃς ὁ λαός, παραβαίνων τὰ κεκανονισμένα καὶ παραβιάζων τὴν εἴσοδον, ἐφθανε πενθηφορῶν ἐντὸς τῆς αἰλῆς τῶν ἀνακτόρων καὶ παρακολουθῶν τὰ ἐντὸς τῆς Χαλκῆς τελούμενα, ἔκλαιε καὶ ᾠδύρετο διὰ τοῦ ἡγεμόνος τὴν ἀπώλειαν².

ΠΡΟΣ ΤΟ ΜΝΗΜΟΘΕΣΙΟΝ

Μετὰ ταῦτα ἡ κλίνη, φερομένη πάντοτε ὑπὸ τῶν βασιλικῶν πρωτοσπαθαρίων, ἐξήγετο τῶν ἀνακτόρων καὶ διὰ τῆς μέσης ὁδοῦ ἐφέρετο εἰς τὸν τόπον τῆς καταθέσεως, ὅστις συνήθως διὰ τοὺς τῶν παλαιότερων αἰώνων βασιλεῖς ἦτο ὁ ναὸς τῶν ἁγίων Ἀποστόλων³.

Προκειμένου περὶ τῆς κηδεῖας τοῦ Τιβερίου, ὁ χρονογράφος λέγει ὅτι ἡ ἐκφορὰ ἐγένετο «μετὰ τὸν ὄρθρον τὰς ἀκτῖνας προβάλλοντος τοῦ ἡλίου καὶ τὸ ὑπέργειον διατρέχοντος ἡμισφαίριον⁴». Περὶ τοῦ χρόνου τῆς ἐκφορᾶς ἄλλων βασιλέων δὲν ἔχομεν σχετικὰς πληροφορίας, ἀν λάβωμεν ὅμως ὑπ' ὄψιν ὅτι διὰ τὰς βασιλικὰς τελετὰς ἐφηρμοῦζετο ὠρισμένον τυπικόν, πιθανὸν εἶναι νὰ δεχθῶμεν ὅτι καὶ τῶν ἄλλων Βυζαντινῶν βασιλέων κατὰ τὸν αὐτὸν χρόνον θὰ ἐγίνετο ἡ ἐκφορὰ.

¹ Κωνσταντίνου Πορφυρογεννήτου, Ἐκθεσις τῆς βασιλείου τάξεως 276. 2 ἔξ.

² Οἱ συνεχίζοντες τὸν Θεοφάνη 467. 14, Θεοφυλάκτου Σιμοκάττου, Ἱστορ. 37. 7.

³ Πασχάλιον Χρονικὸν 533. 5 ἔξ. Κωνσταντίνου τοῦ Πορφυρογεννήτου, Ἐκθεσις τῆς βασιλείου τάξεως 276. 10 ἔξ.

⁴ Θεοφυλάκτου Σιμοκάττου, Ἱστορ. 37. 11.

Ἦκολούθει δ' ἡ νεκρώσιμος πομπή τὴν ἐξῆς τάξιν. Εἰς δύο στίχους προπορευόμενοι καὶ παρόντος τοῦ Πατριάρχου καὶ τῶν ἐνδημούντων ἱεραρχῶν¹, ἔβαινον οἱ κληρικοὶ λαμπάδας κρατοῦντες καὶ ψάλλοντες², προηγούντο δὲ τοῦ φερέτρου οἱ στενοὶ συγγενεῖς, κατὰ περιστάσεις δὲ καὶ ὁ βασιλεὺς, ἂν τινα τῶν στενῶν συγγενῶν ἐκίδενεν οὗτος, ἄνευ στέμματος, εἰς ἔνδειξιν πένθους³. Τοῦ φερέτρου εἶποντο ἄρχοντες ἐν ἐπισήμῳ στολῇ, καὶ δὴ οἱ συγκλητικοί, κηροὺς κρατοῦντες⁴ καὶ ἐπιταφίους ἐπαίνους λέγοντες⁵.

Τὰ πάτρια τῆς Κωνσταντινουπόλεως μνεῖαν ποιοῦνται τῆς παρουσίας καὶ βασιλικῶν γυναικῶν ἐπιστρεφουσῶν μετὰ τὴν κηδεῖαν εἰς τὰ ἀνάκτορα⁶. αὐταί, ἂν κρίνη τις ἐκ τῶν κατὰ τὰς λαϊκὰς κηδεῖας συμβαι-

¹ Βραδύτερον καὶ ἐν Νικαίᾳ ἢ ταφῇ τοῦ βασιλέως ἐγένετο παρόντος τοῦ Πατριάρχου καὶ τῶν ἐν τῇ πόλει παρενυρισκομένων ἱεραρχῶν ὡς καὶ ἐκκρίτου μέρους τοῦ κλήρου. Γ ε ω ρ γ ί ο υ Π α χ υ μ έ ρ η, Μιχαὴλ Παλαιολόγος 1. 501. 2.

² Ὁ Γ ρ η γ ό ρ ι ο ς Ν ύ σ σ η ς, Εἰς Πουλχερίαν λόγος (Migne, P. G. 46. 868) ὁμιλεῖ διὰ τὸ ἐκ τοῦ πυρός φῶς πολὺ τε καὶ ἄφθονον κατὰ τὰ πλάγια ἔκατέρωθεν τῇ συνεχείᾳ τῶν ἐκ κηροῦ λαμπάδων παρατεινόμενον».

³ Ε ὦ σ ε β ί ο υ, Εἰς τὸν βίον τοῦ μακαρίου Κωνσταντίνου τοῦ βασιλέως, Migne, P. G. 20. 1225. Ἴ ω ά ν ν ο υ Δ α μ α σ κ ῆ ν ο ὦ, Ὑπόμνημα τοῦ ἁγίου μεγαλομάρτυρος Ἀρτεμίου, Migne, P. G. 96. 1269. Λ έ ο ν τ ο ς Δ ι α κ ό ν ο υ, Ἱστορ. 83. 21. Μ ι χ α ή λ Ψ ε λ λ ο ὦ, Χρονογρ. σ. 49 (Σάθα). Γ. Π α χ υ μ έ ρ η, Μιχαὴλ Παλαιολόγος 2. 378. 7. Ὁ ποιητὴς τοῦ Ἐρωτοκρίτου περιγράφων βραδύτερον τὴν κηδεῖαν τοῦ Ἀρίστου, ἀνεψιοῦ τοῦ ρηγὸς τῆς Βλαχίας, γράφει

κι' ὁ ρῆγας μὲ τὰ θλιψτικά, μὲ δίχως τὴν κορώνα,
τὸ λείψανο συντρόφιαζεν ἐκεῖ πού τὸ σηκώνα.

(Κ ο ρ ν ά ρ ο υ, Ἐρωτόκριτος Δ'. 1961 ἔκδ. Ξανθοῦδίδου). Ὡς ἐκ τῶν συγγραφέων πληροφορούμεθα, οἱ βασιλεῖς δὲν ἐφόρουν στέμμα καὶ ἐν καιρῷ πανδήμου συμφορᾶς καὶ πένθους ὕταν π. χ. ἐγένετο σεισμὸς καταστρεπτικὸς ἢ πυρκαϊὰ (Πβ. Μ α λ ά λ α, Χρονογρ. 421. 19, 489. 10. Κ ε δ ρ η ν ο ὦ, Ἱστορ. 641. 10). Ἐς προσηθεῖ δ' ἐνταῦθα ὅτι Θεόδωρος Β'. ὁ Παλαιολόγος ἀναφέρεται ὅτι παρηκολούθει τὴν κηδεῖαν τῆς συζύγου Κλεόπης θρηνηῶν. (Ἰ ε ρ έ ω ς Ἴ ω ά ν ν ο υ, Μονοδία ἐπὶ τῇ ἁοιδίμῳ βασιλίσση κυρία Κλεόπη, ἐν Σπ. Λ ά μ π ρ ο υ, Παλαιολογία καὶ Πελοποννησιακά 4. 159. 17.

⁴ Περὶ τῶν ὑπὸ τῶν συνοδευόντων τὴν κηδεῖαν τῶν ἀπλῶν πολιτῶν κρατουμένων λαμπάδων βλ., πλὴν ἄλλων, καὶ Σ υ μ ε ὠ ν ο ς Μ ε τ α φ ρ ά σ τ ο υ Βίος τοῦ ὁσίου Εὐθυμίου καὶ τῆς ὁσίας Εὐσεβίας, Migne, P. G. 114. 649. 997.

⁵ Χ ρ ι σ τ ο φ ό ρ ο υ Μ υ τ ι λ η ν α ί ο υ, Εἰς τὸν βασιλέα Ρωμανόν, ἐπιτάφια ἠρωϊκά (Ed. Kurtz, Die Gedichte des Christophoros Mitylinaios ἀριθ. 8 στίχ. 28 σελ. 5). Οἱ σ υ ν ν ε χ ί ζ ο ν τ ε ς τ ὸ ν Θ ε ο φ ά ν η 473. 14, 700. 15, Θεοφύλακτου Σιμοκάττου, Ἱστορ. 37. 12, Βίος τοῦ ὁσίου Εὐθυμίου 34. 2. 15 (De Boor).

⁶ Κ ω δ ι ν ο ὦ, Πάτρια Κωνσταντινουπόλεως 2. 181. 12 (Preger).

νόντων, θὰ εἶποντο τῶν συγγενῶν ἀνδρῶν¹. Πλὴν δὲ τῶν ἐπισίμων, καὶ πλῆθος λαοῦ παρηκολούθει τὴν κηδεῖαν εἴτε ἐκατέρωθεν τῆς μέσης ὁδοῦ ἰστάμενον καὶ παρὰ τὰ ἄμφοδα, εἴτε καὶ ἀπὸ τῶν παραθύρων καὶ τῶν στεγῶν ὑψηλῶν οἰκοδομημάτων², καταρραῖνον τὴν παρερχομένην κλίνην³.

Ὅταν ἡ νεκρώσιμος πομπὴ ἔφθανεν εἰς τὸν ναὸν τῶν ἁγίων Ἀποστόλων⁴, ἡ κλίνη ἐτοποθετεῖτο ἐπὶ ὑψηλοῦ ἰκριώματος⁵ καὶ ἐψάλλετο ἡ νεκρώσιμος ἀκολουθία, μετὰ τὴν λήξιν τῆς ὁποίας ὁ πραιπόσιτος ἔνευεν εἰς τὸν ἐπὶ τῆς καταστάσεως, ὅστις πλησιάζων ἀνεφώνει τρίς· «εἴσελθε, βασιλεῦ, καλεῖ σε ὁ βασιλεὺς τῶν βασιλευόντων καὶ κύριος τῶν κυριευόντων» καὶ ἐν συνεχείᾳ «ἀπόθου τὸ στέμμα ἐκ τῆς κεφαλῆς σου». Τούτων λεχθέντων, ἀφηρεῖτο τὸ στέμμα ἐκ τῆς κεφαλῆς τοῦ νεκροῦ, ἧτις περιεβάλλετο διὰ στέμματος σημεντείνου μετὰ πορφύρας λιτῆς, ἧτοι μεταξίνης πορφυρᾶς ταινίας, ἄνευ λίθων καὶ μαργάρων⁶. Μετὰ ταῦτα, ἀνοιγομένης τῆς νεκρικῆς λάρνακος, ὁ νεκρὸς ἐτοποθετεῖτο ἐντὸς αὐτῆς⁷.

Εἰς τὰνωτέρω πρᾶπει νὰ προστεθῇ ὅτι ὁ ἐπὶ τῆς καταστάσεως ὁσάκις ἐκηδεύετο βασίλισσα, ἀνεφώνει «ἔξελθε, βασίλισσα, καλεῖ σε ὁ βασιλεὺς τῶν βασιλευόντων καὶ κύριος τῶν κυριευόντων» καὶ πάλιν ἐν τῷ

¹ Ὅτι κατὰ τὰς κηδεῖας ἐβάδιζον χωριστὰ ἄνδρες καὶ γυναῖκες εἶπε Γρηγόριος ὁ Νύσσης ἐν τῷ βίῳ τῆς ὁσίας Μακρίνης (Migne, P. G. 46. 993). Τὸ ἔθιμον ἐννοεῖται εἶναι καὶ ἀρχαῖον νόμος Ἀττικὸς διέτασσε «βαδίζειν τοὺς ἄνδρας πρόσθεν, ὅταν ἐκφέρωνται, τὰς δὲ γυναῖκας ὀπισθεν» Ἀ η μ ο σ θ έ ν ο υ ς, Πρὸς Μακάρι. § 62. βλ. Ν. Π ο λ ί τ ο υ, Τὰ κατὰ τὴν ταφὴν, Λαογρ. Σύμμεικτα β. 335.

² Γ ρ η γ ο ρ ί ο υ Ν ύ σ σ η ς, Εἰς Πουλχερίαν λόγος, Migne, P. G. 46. 868. Οἱ σ υ ν ε χ ί ζ ο ν τ ε ς τὸ ν Θ ε ο φ ά ν η 467. 20. Β η σ σ α ρ ί ω ν ο ς, Μονωδία ἐπὶ τῷ μακαρίτῃ καὶ ἀοιδίμῳ βασιλεῖ κυρῷ Μανουῆλ τῷ Παλαιολόγῳ, (Σπ. Λάμπρου, Παλαιολόγια καὶ Πελοποννησιακά β. 286. 27).

³ Ο ἱ σ υ ν ε χ ί ζ ο ν τ ε ς τὸ ν Θ ε ο φ ά ν η 468. 6. Παρόμοιά τινα ἐγίνοντο καὶ κατὰ τὴν κηδεῖαν ἢ ἀνακομιδὴν τῶν λειψάνων ἁγίων ἀνδρῶν. Βλ. Γ ρ η γ ο ρ ί ο υ Θε ο λ ό γ ο υ, Ἐπιτάφιος εἰς Μέγαν Βασίλειον, Migne, P. G. 36. 601 καὶ εἰς τὸ κείμενον εἰς τὴν ἀνακομιδὴν τῶν λειψάνων τοῦ ὁσίου πατρὸς ἡμῶν καὶ ὁμολογητοῦ Θεοδοῦρου, Anal. Boll. 32—57.

⁴ Πρόκειται πάντοτε περὶ τῶν περιπτώσεων, καθ' ἃς ἐν τῷ ναῷ τούτῳ ἐγίνετο ἡ ταφή.

⁵ Ε ῤ σ ε β ί ο υ, Εἰς τὸν βίον τοῦ μακαρίου Κωνσταντίνου τοῦ βασιλέως, Migne, P. G. 20. 1225.

⁶ Κ ω ν σ τ α ν τ ί ν ο υ Π ο ρ φ υ ρ ο γ ε ν ν ή τ ο υ, Ἐκθεσις τῆς βασιλείου τάξεως 276.13 ἐξ. Βλ. καὶ τὰ σχόλια τοῦ Reiske 2. 294. Σήμεντα (segmenta) ἀναφέρει ὁ Κωνσταντίνος Πορφυρογέννητος ἐν τῷ ἔργῳ του πρὸς τὸν ἴδιον υἱὸν Ρωμανόν (72. 2). Ἡ μὴ λιτὴ μίτρα ἦτο «χρυσῷ τε καὶ λίθοις πεποικιλμένη» Ἀ γ α θ ί ο υ, Ἱστορ. 172. 1.

⁷ Ο ἱ σ υ ν ε χ ί ζ ο ν τ ε ς τὸ ν Θ ε ο φ ά ν η 468. 11.

ναῶ «εἴσελθε, βασίλισσα κτλ.» καὶ ὅτι, κατὰ τὴν μαρτυρίαν τοῦ Πορφυρογεννήτου, «ὁ αὐτὸς τύπος καὶ ἡ αὐτὴ τάξις καὶ ἀκολουθία γίνεται καὶ εἰς τὴν τῆς Ἀγούστης κηδείαν¹».

Η ΜΗ ΚΑΝΟΝΙΚΗ ΤΑΦΗ ΒΑΣΙΛΕΩΝ

Ἐν τοῖς ἀνωτέρω ὁμιλήσαμεν περὶ τῆς κανονικῆς κηδείας τῶν Βυζαντινῶν βασιλέων, ὡς ὅμως ἐκ τῆς ἱστορίας εἶναι γνωστόν, πολλῶν τοῦτων ὁ θάνατος ὑπῆρξε βίαιος, ἐν τοιαύτῃ δὲ περιπτώσει καὶ ἡ κηδεία αὐτῶν δὲν ἐτελεῖτο μετὰ τιμῶν καὶ κατὰ τὸ τυπικὸν τῆς ἀλλῆς. Οὕτω τὸν δολοφονηθέντα Μιχαὴλ Γ' τυλίξαντες οἱ δολοφόνοι ἐντὸς τοῦ σαγίσηματος τοῦ ἵππου αὐτοῦ μετέφερον καὶ ἔθαιψαν εἰς τὴν μονὴν τῆς Χρυσοπόλεως, ὁπόθεν βραδύτερον Λέων ὁ ΣΤ', βασιλεὺς γενόμενος, μετέφερε τὰ λείψανά του ἐν πομπῇ ἐντὸς κυπαρισσίνου φερέτρου καὶ τὰ ἔθαιψεν ἐν τῷ ναῶ τῶν ἁγίων Ἀποστόλων ἐντὸς λάρνακος². Βραδύτερον τὸ πτώμα τοῦ δολοφονηθέντος Νικηφόρου Φωκά οἱ δολοφόνοι «θήκη σχεδιασθείση ξυλίνη ὡς ἔτυχε περιστείλαντες μέσον τῶν νυκτῶν λαθραίως εἰς τὸν θεῖον τῶν Ἀποστόλων σηκὸν ἐξεκόμισαν καὶ κατὰ τὸ ἡρῶον ἔνθα τὸ τοῦ θεοῦ καὶ αἰοιδίμου Κωνσταντίνου σῶμα κατάκειται ἐν μιᾷ τῶν βασιλικῶν σορῶν ἐκίδευσαν³». Γνωστόν δ' εἶναι ὅτι καὶ τὸν νεκρὸν Μιχαὴλ τοῦ Η' τοῦ Παλαιολόγου ὁ υἱὸς αὐτοῦ Ἀνδρόνικος δὲν ἠξίωσε τῆς νενομισμένης ταφῆς διὰ τὴν ἀπὸ τοῦ ὀρθοῦ δόγματος παρατροπήν⁴.

ΤΑ ΒΑΣΙΛΙΚΑ ΜΝΗΜΟΘΕΣΙΑ

Μετενεχθέντος τοῦ νεκροῦ τοῦ Μ. Κωνσταντίνου εἰς Κωνσταντινούπολιν, ὁ υἱὸς αὐτοῦ Κωνσταντῖος τὸν ἔθαιψεν ἐν λάρνακι ἐν τῷ ναῶ τῶν ἁγίων Ἀποστόλων⁵, ἔκτοτε δ' οἱ Βυζαντινοὶ βασιλεῖς, τοῦλάχιστον

¹ Κωνσταντίνου Πορφυρογεννήτου, "Ἐκθεσις τῆς βασιλείου τάξεως 276. 20.

² Οἱ συνεχιζόντες τὸν Θεοφάνη, 353. 4, 686. 6, 700. 10. Ζωναρά, Ἐπιτομὴ ἱστορ. 3. 441. 1 ἔξ.

³ Δέοντος Διακόνου, Ἱστορ. 91. 9. Περὶ τοῦ Ἀλεξίου Α' τοῦ Κομνηνοῦ ὁ Ζωναράς (Ἐπιτομὴ ἱστορ. 3. 764. 16) ἔγραψε «οὔτε μὴν ἐκφορᾶς ἔτυχε βασιλεῖ καταλλήλου».

⁴ Γ. Παχυμέρη, Ἀνδρόνικος Παλαιολόγος 2. 121. 5. Γ. Φραντζῆ, Χρον. 24. 10.

⁵ Κατὰ τὸν Χρυσόστομον (Εἰς ἐπιστολὴν Β' πρὸς Κορινθίους ὁμιλία ΚΣΤ'. Migne, P. G. 61. 582) ἡ λάρναξ τοῦ Μ. Κωνσταντίνου ἔκειτο ἐν τοῖς προθύροις τῶν ἁγίων Ἀποστόλων. Σωζομενοῦ, Ἐκκλ. ἱστορ. (Migne, P. G. 67. 1032.). Εῦσεβίου, Ἐνθ. ἀν. 20. 1212. Πβ. καὶ K. Egger, Die Begräbnisstätte des Kaisers Konstantin (Jahreshefte des Öster. Archäol. Institutes in Wien 16 σ. 212—230.)

οἱ περισσότεροὶ τῶν παλαιότερων, ἐθάπτοντο ἐν τῷ ναῷ τούτῳ¹ ἐν τε τοῖς δύο ἡρώοις τοῖς ἀποκαλομημένοις τοῦ Μ. Κωνσταντίνου καὶ τοῦ Ἰουστινιανοῦ, ἐξ ὧν τὸ πρῶτον εἶχε μέχρι Ρωμανοῦ τοῦ Β΄, δέκα καὶ ἑπτὰ λάρνακας, εἰκοσιτέσσαρας δὲ τὸ δεύτερον, ὡς καὶ ἐν ταῖς πρὸς μεσημβρίαν καὶ ἄρκτον στοαῖς, ὧν ἡ πρώτη εἶχε τρεῖς λάρνακας καὶ δύο ἡ δευτέρα². Κατάλογος τῶν βασιλικῶν λαρνάκων τούτων, αἵτινες ἦσαν τοποθετημέναι περὶ τὸν ναόν³, παλαιότερον μὲν μᾶς παρέχεται ἐν τῇ ἐκθέσει τῆς βασιλείου τάξεως Κωνσταντίνου τοῦ Πορφυρογεννήτου, συγκροτηθεὶς πάντως μετὰ τὸν θάνατον τοῦ Κωνσταντίνου, ἀφ' οὗ ἐν αὐτῷ οὗτος φέρεται ὡς ἀποθανόν⁴, βραδύτερον δὲ ὑπὸ τοῦ Νικολάου Μεσαρίτου⁵ καὶ ἔπειτα ὑπὸ τοῦ Du Cange⁶ καὶ τοῦ Banduri⁷, οὐχὶ ὁμως καὶ ἄνευ σφραγμάτων ὑπὸ τῶν τελευταίων.

Εἶπον ὅτι αἱ περισσότεραι καὶ παλαιότεραι βασιλικαὶ λάρνακες εὐρίσκοντο ἐν τῷ ναῷ τῶν ἁγίων Ἀποστόλων⁸, πρέπει ἐν τούτοις νὰ τοιςσῆ ὅτι, πλὴν τοῦ ναοῦ τούτου, καὶ ἄλλοι ἐχρησιμοποιοῦντο πρὸς ταφὴν βασιλέων καὶ μελῶν τοῦ βασιλικοῦ οἴκου. Κατάλογον τοιούτων ναῶν παρέχει ἤδη ἡ ἐκθεσις τῆς βασιλείου τάξεως⁹, διὰ τὴν μεταγενεστέραν δ' ἐποχὴν πληροφωρίας δίδουσι καὶ οἱ Βυζαντινοὶ χρονογράφοι¹⁰. Οὕτως Ἑλένη ἡ σύζυγος Κωνσταντίνου τοῦ Πορφυρογεννήτου ἐτάφη ἐν τῇ μονῇ τοῦ Μυρελαίου¹¹, Βασίλειος ὁ Βουλγαροκτόνος ἐν τῷ κατὰ

¹ Κωνσταντίνου Πορφυρογεννήτου, "Ἐκθεσις 642. 12 ἐξ.

² Κωνσταντίνου Πορφυρογεννήτου, "Ἐκθεσις 642. 5 ἐξ. 644. 2 ἐξ. 646. 2 ἐξ. "Ἐπιθι καὶ J. Ebersolt, Mission archéologique σ. 10.

³ Συμεὼν ὁ Θεσσαλονικῆς, Περὶ τοῦ τέλους ἡμῶν καὶ τῆς ἱερᾶς τάξεως τῆς κηδείας, Migne, P. G. 155. 677 λέγει· «καὶ γὰρ ἐν μὲν τῇ Κωνσταντίνου ἐν τῷ τῶν ἁγίων Ἀποστόλων μεγίστῳ σηκῷ οἱ μὲν ἀρχιερεῖς ἔνδον τοῦ θυσιαστηρίου ἐξ ἀρχῆς κατετίθεντο οἱ δὲ βασιλεῖς περὶ τὸν ναόν καὶ κύκλωθεν τοῦ ναοῦ, ὡς δείκνυνται ἐκ τῶν τάφων». Καὶ ὁ Νικήτας Χωνιάτης περὶ τοῦ Μανουὴλ Κομνηνοῦ ὁμιλῶν λέγει ὅτι «τέθαπται ἐν τῇ μονῇ τοῦ Παντοκράτορος οὐκ ἐν αὐτῷ τῷ τεμένει, ἀλλ' ἐν τῷ περὶ τούτου ἡρώῳ». Πβ. καὶ D. Petrakakos, Die Toten im Recht 11^o. 13.

⁴ Κωνσταντίνου Πορφυρογεννήτου, "Ἐκθεσις 643. 7. 19, 649. 2.

⁵ Βλ. A. Heisenberg, Grabeskirche und Apostelkirche 2. 81. ἐξ. 87. 7.

⁶ Du Cange, Constantinopolis Christiana IV. 109 ἐξ. Βλ. καὶ τὰ εἰς τὴν ἐκθεσιν τῆς βασιλείου τάξεως σχόλια τοῦ Reiske 2. 766.

⁷ Banduri, Imperium Orientale 1. 121. ἐξ. Βλ. καὶ Heisenberg, "Ἐνθ' ἄν. 2. 109.

⁸ J. Ebersolt, Mission archéologique de Constantinople σ. 22.

⁹ Κωνσταντίνου Πορφυρογεννήτου, "Ἐκθεσις 646. 13 ἐξ.

¹⁰ "Ἐπιθι καὶ τὴν Constantinopolin Christianam τοῦ Du Cange.

¹¹ Οἰσυνεχίζοντες τὸν Θεοφάνη 473. 12.

τὸ Ἐβδομον ναῶ Ἰωάννου τοῦ Θεολόγου¹, Ρωμανὸς ὁ Ἀργυρός, ὁ ἐν τῷ λουτρῷ ἀποπνιγείς, ἐν τῷ ναῶ τῆς Περιβλέπτου², ὁ Μανουὴλ Κομνηνὸς ὡς καὶ ἡ ἐξ Ἀλαμανῶν σύζυγός του ἐν τῇ μονῇ τοῦ Παντοκράτορος, ἐν τῇ αὐτῇ δὲ μονῇ καὶ ὁ δεσπότης Θεόδωρος, υἱὸς Μανουὴλ Β΄ τοῦ Παλαιολόγου³, ὁ Ἀνδρόνικος Κομνηνὸς ἐν τῇ μονῇ τῶν ἁγίων τεσσαράκοντα μαρτύρων⁴, μέλη δὲ τῆς οἰκογενείας τῶν Παλαιολόγων γνωρίζομεν ὅτι ἐτάφησαν ἐν τῇ μονῇ τοῦ Λιβός⁵. Ἀφ' ἐτέρου εἶναι γνωστὸν ὅτι τινὲς τῶν Βυζαντινῶν βασιλέων ἢ βασιλισσῶν ἐτάφησαν ἐν μοναῖς ἢ ναοῖς, οὓς οἱ ἴδιοι ἴδρυσαν. Οὕτως ὁ ἐν τῇ νήσῳ Πρώτῃ ἀποθανὼν Ρωμανὸς ἀπετέθη ἐν τῇ ὑπ' αὐτοῦ ἐν Κωνσταντινουπόλει ἰδρυθείσῃ μονῇ⁶, Εἰρήνη ἡ Ἀθηναία ἐν τῇ νήσῳ Περιγίπῳ, ἐν τῇ ὑπ' αὐτῆς οἰκοδομηθείσῃ μονῇ⁷, Ἰωάννης ὁ Τζιμισκῆς ἐν τῷ κατὰ τὴν Χαλκὴν ὑπ' αὐτοῦ ἐνεγεργθέντι ναῶ τοῦ Σωτῆρος⁸ καὶ Ἀλέξιος ὁ Κομνηνὸς ἐν τῇ ὑπ' αὐτοῦ ἰδρυθείσῃ μονῇ τοῦ Φιλανθρώπου⁹. Τέλος δι' ἄλλα βασιλικά πρόσωπα ἐκτίζοντο ἰδιαίτεροι ναοί, ἵνα ἐν αὐτοῖς ταῦτα ταφῶσιν, ὡς συνέβη μὲ τὴν βασιλισσαν Θεοφανώ, δι' ἣν ὁ σύζυγός της Λέων ὁ Σοφὸς κατὰ τὸν Ἐφραίμ (P. G. 143 στίχ. 2647)

νεῶν ἀνιστᾶ τῆδε τῶν ἐξαισίον,
ἐν ᾧ σορὸν τίθησιν αὐτῆς λειψάνων¹⁰.

¹ Γ. Κε δ ρ η ν ο ὤ, Ἱστορ. 2. 480, 7. Ὁ Βασίλειος κατόπιν, τῷ 1260, ἐτάφη ἐν τῇ μονῇ τοῦ Σωτῆρος ἐν Σηλυβρία, Γ. Παχυμέρη, Μιχαὴλ Παλαιολόγος 1. 125. 19. Ἡ σαρκοφάγος αὐτοῦ, κατὰ τὸν Θ. Μακρίδη (Τὸ Βυζαντινὸν Ἐβδομον καὶ αἱ παρ' αὐτὸ μοναὶ ἁγίου Παντελεήμονος καὶ Μάμαντος, (σελ. 80 τοῦ ἰδ. ἀποσπ.) εὔρεθη ἐν τῷ Ἐβδόμῳ.

² E d. Kurtz, Die Gedichte des Christophoros Mitylinaios 11. Οἱ συνεχίζοντες τὸν Θεοφάνη 473. 14. J. Ebersolt, Mission archéologique de Constantinople σ. 18 καὶ τοῦ ἀυτοῦ, Constantinople Byzantine et les voyageurs du Levant σ. 136.

³ Νικήτα Χωνιάτου, Λιγ. Χρον. 151. 7, 289. 5, Γ. Φραντζῆ, Χρονογρ. 203. 13.

⁴ Νικήτα Χωνιάτου, Ἐνθ. ἀν. 431. 13.

⁵ Γ. Παχυμέρη, Ἀνδρόνικος Παλαιολόγος 2 378. 3. Γ. Φραντζῆ, Χρονογρ. 110. 12. Ὁ βασιλεὺς τῆς Νικαίας Θεόδωρος Λάσκαρης ὁ Β΄ γνωρίζομεν ὅτι ἐτάφη ἐν τῇ μονῇ τῶν Σωσάνδρων τῆς πόλεως ταύτης, Γ. Φραντζῆ, Ἐνθ. ἀν. 13. 4.

⁶ Οἱ συνεχίζοντες τὸν Θεοφάνη, 924. 2.

⁷ Θεοφάνους, Χρονογραφία 745. 6 (Βόνν.)

⁸ Λέοντος Διακόνου, Ἱστορ. 178. 14.

⁹ Νικήτα Χωνιάτου, Ἐνθ. ἀν. 12. 13.

¹⁰ Ἐπιθι καὶ D. Petrakakos, Die Toten im Recht σ. 117.

ΑΙ ΒΑΣΙΛΙΚΑΙ ΛΑΡΝΑΚΕΣ

Ἐκ τοῦ βίου τοῦ πατριάρχου Ἀλεξανδρείας ἁγίου Ἰωάννου τοῦ Ἐλεήμονος τοῦ συνταχθέντος ὑπὸ τοῦ Νεαπόλεως Λεοντίου μανθάνομεν ὅτι, ὅταν ἐστέφετό τις βασιλεύς, παρουσιαζόμενοι πρὸ αὐτοῦ οἱ *μνημορῳαίοι*, οἱ τῶν τάφων δῆλα δὴ κατασκευασταὶ καὶ φύλακες, καὶ ἐπιδεικνύοντες τέσσαρα ἢ πέντε τεμάχια μαρμάρου διαφόρων χρωμάτων, τὸν ἠρώτων «ποίου μετάλλου τὸ μνημῖόν σου κελεύει γενέσθαι τὸ Κράτος σου;»¹

Ποίου χρώματος ἦσαν τὰ μαρμάρια ταῦτα ἀποκόμματα μανθάνομεν ἐκ τῆς ἐν τῇ ἐκθέσει τῆς βασιλείου τάξεως περιγραφῆς τῶν βασιλικῶν λαρνάκων², τὰ μάρμαρα τῶν ὁποίων παραδίδεται ὅτι ἦσαν πορφυρᾷ ἢ πράσινα ἢ πνευμονούσια³ ἢ λευκὰ ἢ ροδοποίκιλα.

Αἱ βασιλικαὶ δ' αὐταὶ λάρνακες, ὧν αἱ ἐκ πορφυροῦ λίθου κατασκευασμέναι εἶναι τοῦ Δ' ἢ Ε' μ. Χ. αἰῶνος, αἱ δὲ ἐκ πρασίνου μαρμάρου τοῦ Ε'. καὶ πέραν, ὡς ἐκ τῶν ἐν αὐταῖς τεθαμμένων βασιλέων φαίνεται⁴, ἦσαν μονόλιθοι μετὰ μονόλιθων καλυμμάτων. Τὸ βάρος αὐτῶν, κατὰ τὴν μαρτυρίαν τοῦ Θ. Μακρίδου, ὅστις ἀνασκάψας εὔρε καλύμμα-
τα αὐτῶν ἐν τῷ Σεραγίῳ, ποικίλλει μεταξὺ 30 καὶ 40 τόνων.

Ἐκ τῶν ἐν τῇ ἐκθέσει τῆς βασιλείου τάξεως περιγραφομένων σαρκοφάγων αἱ πλείσται δὲν διεσώθησαν. Αἱ διαφυγοῦσαι τὴν καταστροφὴν, πλὴν δύο, εὑρέθησαν ἐν τῇ περιοχῇ τοῦ παλαιοῦ Σεραγίου, μεταφερθεῖσαι δ' εἰς τὸ μουσεῖον τῆς ἁγίας Εἰρήνης, ἔχουσι νῦν τοποθετηθῆ πρὸ τοῦ ἀρχαιολογικοῦ μουσείου τῆς Κωνσταντινουπόλεως, ὡς δεικνύει ἡ παρατιθεμένη εἰκὼν⁵ (Εἰκ. 5. Βλ. καὶ εἰκ. 6).

Ὁ ταυτισμὸς τῶν σαρκοφάγων τούτων ἐννοεῖται ὅτι δὲν εἶναι εὐκολος· μεγάλη πιθανότης μόνον περὶ δύο ἐξ αὐτῶν ὑπάρχει· πρῶτον περὶ τῆς ἐν τῷ μέσῳ τῆς ὑπ' ἀριθμ. 5 εἰκόνης μὲ ἡμικυλινδρικὸν κάλυμμα, ἣτις δύναται νὰ εἶναι τοῦ Ἰουλιανοῦ, ἡ χαρακτηριζομένη ὡς λάρναξ κυλινδροειδῆς⁶ καὶ δεύτερον περὶ τῆς ἐν τῷ Ἐβδόμῳ εὑρεθείσης, ἣν ὁ Θ. Μακρίδης ταυτίζει πρὸς τὴν τοῦ Βασιλείου τοῦ Βουλγαροκτόνου⁷ (Εἰκ. 7)

¹ Λεοντίου Νεαπόλεως, Βίος τοῦ ἐν ἁγίοις πατρὸς ἡμῶν Ἰωάννου τοῦ Ἐλεήμονος 36. 15 (Gelzer).

² Κωνσταντίνου Πορφυρογεννήτου, Ἐκθέσεις 642. 6 ἐξ.

³ Ἐχοντα τὸ χρῶμα τοῦ πνεύμονος.

⁴ J. Ebersolt, Mission archéologique de Constantinople σ. 14.

⁵ J. Ebersolt, Ἐνθ. ἀν. σ. 12.

⁶ Κωνσταντίνου Πορφυρογεννήτου, Ἐκθέσεις 646. 9. Γ. Κεδρηνοῦ, Ἱστορ. 1. 539. 3.

⁷ Θ. Μακρίδου, Τὸ Βυζαντινὸν Ἐβδομὸν καὶ αἱ παρ' αὐτὸ μοναὶ ἁγίου Παντελεήμονος καὶ Μάμαντος σ. 82 τοῦ ἰδιαιτ. ἀποσπάσματος.

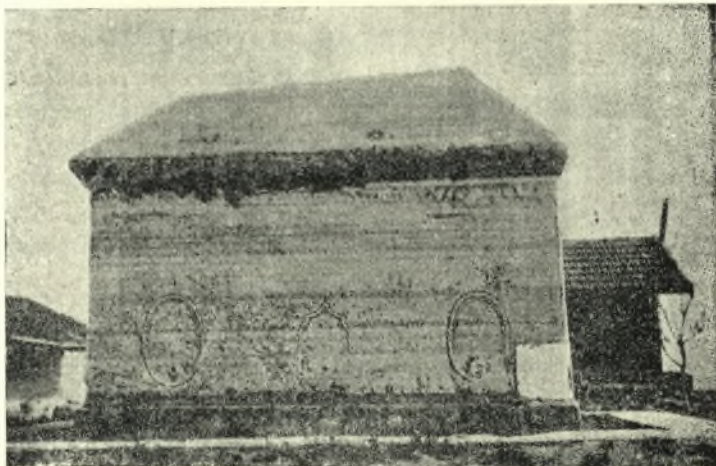


Εἰκ. 5. Βασιλικαὶ σαρκοφάγοι πρὸ τοῦ ἀρχαιολογικοῦ μουσείου Κων πόλεως.
(J. Ebersolt, Mission archéologique de Constantinople pl. XII.)



Εἰκ. 6. Βασιλικαὶ σαρκοφάγοι ἐκ πορφυρίτου.
(G. Schlumberger, Un empereur byzantin au dixième siècle Nicéphore Phocas, p. 15.)

Κατέστησε δὲ πιθανὸν ὁ Ebersolt¹ ὅτι τὸ ἐν τῷ ἀρχαιολογικῷ μουσείῳ τῆς Κωνσταντινουπόλεως ἐκ πορφυρίτου λίθου τμήμα σαρκοφάγου τὸ φέρον σκηνὰς τρυγητοῦ, φύλλα ἀκάνθου, ἔρωτας γυμνοὺς καὶ πτηνὰ προέρχεται ἐκ τῆς σαρκοφάγου τῆς ἁγίας Ἐλένης τῆς μετενεχθείσης ἐκ Ρώμης εἰς Κωνσταντινούπολιν ὑπὸ Κωνσταντίνου τοῦ Μεγάλου.



Εἰκ. 7. Ἡ εἰς κρήνην μετατραπεῖσα σαρκοφάγος Βασιλείου Β' τοῦ Βουλγαροκτόνου.

(Θ. Μ α κ ρ ἰ δ ο υ, Τὸ Βυζαντινὸν "Ἑβδομον καὶ αἱ παρ' αὐτὸ μοναὶ ἁγίου Παντελεήμονος καὶ Μάμαντος σ. 80.)

Τοῦ σχήματος τῶν ἄλλων λαογράφων ἰδέαν δύναται νὰ λάβῃ ὁ ἀναγνώστης ἐκ τῶν παρατιθεμένων εἰκόνων. Ἄν δ' ὑπὲρ τὰς λάρνακας ἐτίθετο καὶ κιβώριον δὲν μαρτυροῦσιν αἱ πηγαί. Πάντως ὁ ἱστορῆσας τὸ κατὰ τὰ τέλη τοῦ ΙΒ'. ἢ τὰς ἀρχὰς τοῦ ΙΓ'. αἰῶνος γραφὴν χειρόγραφον τοῦ Βαρλαάμ καὶ Ἰωάσαφ μετὰ ἐπικειμένου κιβωρίου παρέστησε τὴν βασιλικὴν σωματοθήκην, ὡς ἐκ τῆς παρατιθεμένης εἰκόνος φαίνεται² (Εἰκ. 8).

Ὁ Ἰωάννης Χρυσόστομος, περὶ ματαιοδοξίας ὁμιλῶν, εἶπεν ὅτι «βα-

¹ J. Ebersolt, Sarcophages impériaux de Rome et de Constantinople B. Z. 30, 586

² S. der Nersessian, L'illustration du roman de Barlaam et Joasaph πίν. XIX. 69 τοῦ λευκόματος. Α. Ξ υ γ γ ο π ο ὑ λ ο υ, Φραγκοβυζαντινὰ γλυπτὰ ἐν Ἀθήναις Ἀρχ. Ἐφημ. 1931 σ. 80. Ἐκ τῆς συνηθείας ἀρά γε τοῦ ἐπικειμένου κιβωρίου ὀνομάσθησαν οἱ τάφοι κιβούρια ;

σιλείς και στρατηγοί και δυνάσται... τάφους λαμπρούς ᾠκοδόμησαν¹». Δὲν ὑπάρχει δ' ὄντως ἀμφιβολία ὅτι θὰ ἦσαν πολυτελεῶς κεκοσμημένοι οἱ τάφοι τῶν Βυζαντινῶν βασιλέων τῶν πανταχοῦ τὴν πολυτέλειαν ἐπιδιωκόντων· σχετικαὶ πράγματι πληροφοροῖα ὑπάρχουσιν. Οὕτως, ὅταν



Εἰκ. 8. Βασιλικὸς τάφος μετὰ κιβωρίου.

Ἐκ τοῦ χειρογράφου τοῦ Βαρλαάμ καὶ Ἰωάσαφ τῆς μονῆς Ἰβήρων.

(S. der Nersessian, L'illustration du roman de Barlaam et Joasaph pl. XIX. 69.)

ἀπέθανεν ἡ θυγάτηρ τοῦ Θεοφίλου Μαρία, ὁ πατὴρ αὐτῆς τὴν λάρνακά της «ἐξ ἀργύρου ἐκόσμησεν»² ἢ, ὡς λέγει ὁ Κεδρηνός, «περιοργύρωσεν»³ (Εἰκ. 9), τὴν ἐστόλισε δηλὰ δὴ δι' ἀργυρῶν κοσμημάτων⁴, ὁ δὲ Μανουὴλ Φιλῆς ἐν τῇ μονωδίᾳ του ἐπὶ τῷ δεσπότη Ἰωάννῃ τῷ Παλαιολόγῳ ὁμιλεῖ «διὰ τὸν τύμβον καὶ τὴν ἐπ' αὐτοῦ ἔμβολην τοῦ μαργάρου»⁵. Καὶ

¹ Χρυσοστόμου, Εἰς τὴν Ἄνναν λόγος Δ', Migne, P. G. 54. 664. Τὰ αὐτὰ εἶπεν ὁ πατὴρ καὶ ἀλλαχοῦ (P. G. 60. 147, 56. 206, 59. 436).

² Οἱ συνεχίζοντες τὸν Θεοφάνη, 108. 19 καὶ 794. 20.

³ Γ. Κεδρηνοῦ, Σύνοψις ἱστορ. 2. 119. 8 δι' ἐπιγεγραμμένων δ' ἰάμβων παρεῖχεν ἀουλίαν εἰς τοὺς οἰονδήποτε ἔγκλημα διαπραξάντας καὶ ἐκεῖ καταφυγόντας.

⁴ J. Ebersolt, Mission archéologique de Constantinople σ. 21.

⁵ Μ. Φιλῆ, Στίχοι διάφοροι 1. 406. 413.

κατὰ τὸν Νικήταν δὲ Χωνιάτην ἐπὶ τῆς λάρνακος τοῦ Μ. Κωνσταντίνου ὑπῆρχεν «ἡ ἐπιτρέχουσα διάχρυσος ἀγλαΐα», ἐπὶ ἄλλων δὲ λαρνάκων «ἐπικοσμήματα τιμαλφῆ»¹.

Πλὴν δὲ τῶν πολυτίμων μεταλλίνων κοσμημάτων, ὑπῆρχον καὶ διάφοροι ἐπὶ τοῦ καλύμματος καὶ τῶν πλευρῶν τῶν λαρνάκων παραστάσεις,



Εἰκ. 9. Ἡ λάρναξ Μαρίας, θυγατρὸς τοῦ Θεοφίλου.

¹ Ἐκ τοῦ χειρογράφου τοῦ Σκυλλίτη. (Hautes études C 952).

οἷον τὸ Χριστιανικὸν μονόγραμμα, παραστάσεις φυτῶν ἢ ζώων, πρὸς δὲ καὶ προσώπων².

Ἐν τῇ ἐκθέσει λ. χ. τῆς βασιλείου τάξεως γίνεται λόγος περὶ ἀναγλύφου λάρνακος, ἐν ᾗ ἐναπετέθησαν αἱ θυγατέρες Βασιλείου τοῦ Μακεδόνης Ἄννα καὶ Ἑλένη καὶ ἡ μήτηρ Κωνσταντίνου τοῦ Πορφυρογεννήτου Ζωή³, ἐπὶ δὲ τοῦ τάφου τῆς βασιλίσσης Πουλχερίας Λέων ὁ μέγας γνωστὸν εἶναι ὅτι «ἱστόρησε τὸ ταύτης ἴνδαλμα»⁴, ὅπερ ἐκράτει ὁμοίωμα τῆς Παναγίας⁵.

¹ Ν. Χωνιάτου, Διήγ. Χρον. 632. 4.

² J. Ebersolt, Ἐνθ. ἀν. καὶ τοῦ αὐτοῦ, Sarcophages impériaux B.Z. 30. 583. 586.

³ Κωνσταντίνου Πορφυρογεννήτου, Ἐκθ. 648. 23. J. Ebersolt, Mission archéologique de Constantinople σ. 21.

⁴ Κωδικοῦ, Πάτρια τῆς Κωνσταντινουπόλεως 1. 52. 14 (Preger)

⁵ Κατὰ τὸν Νικόλαον Μεσαρίτην. A. Heisenberg, Grabeskirche und Apostelkirche 2. 83, 1.

Η Ι Ε Ρ Ο Σ Υ Λ Ι Α

Αἱ σαρκοφίγιοι, ὡς ἱεραὶ, κατὰ κανόνα, ἐτύγχανον σεβασμοῦ, ὑπῆρχον ὁμῶς καὶ περιπτώσεις καθ' ἃς οἱ ζῶντες, πάντα ἀποπτύοντες χαλινόν, καὶ ἠσέβουν πρὸς αὐτάς. Τοῦτο συνέβαινεν ἢ ἔνεκα θρησκευτικοῦ πάθους ἢ πρὸς χρηματισμόν. Ἡ λάρναξ π. γ. Κωνσταντίνου τοῦ Ε', τοῦ ἄλλως Κοπρωνύμου, ἀφ' οὗ ἐξεβλήθη ἐξ αὐτῆς ὁ νεκρὸς ὑπὸ τοῦ Μιχαήλ καὶ τῆς Θεοδώρας, καταπρισθεῖσα μετεβλήθη εἰς στηθαῖα καὶ ἀβάκια τῆς Παναγίας τοῦ Φάρου¹, ἐν τῇ αὐτῇ δὲ λάρνακι, κατὰ διαταγὴν τοῦ Καίσαρος Βάρδα, περιεκλείσθη γυμνὸς ἐν ὥρᾳ χειμῶνος ὁ Πατριάρχης Ἰγνάτιος, ἅτε παραινῶν τὸν Καίσαρα νὰ διαλύσῃ τὰς μετὰ τῆς νύμφης του Εὐδοκίας ἀθεμίτους σχέσεις².

Ἄλλη ἀσέβεια πρὸς τὰς σωματοθήκας ταύτας ἐγένετο ἐπὶ Ἀλέξιου Ἀγγέλου, ἀδελφοῦ τοῦ Ἰσαακίου. Ὁ Ἀλέξιος, ὡς λέγει ὁ χρονογράφος, κατὰ τῶν ἀλάλων ἐπιτεθεὶς μνημάτων ἐσύλησε πάντα τὸν ἐπ' αὐτῶν χρυσοῦν καὶ ἀργυροῦν κόσμον συλλέξας ὑπὲρ τὰ ἑβδομήκοντα κεντηνάρια ἀργύρου καὶ ποσὸν χρυσοῦ, ὃν καὶ ἐχώνευσε³.

Μετὰ τὸν Ἀλέξιον ἦλθεν ἡ σειρά τῶν Σταυροφόρων. Οὗτοι τῷ 1204 καταλαβόντες τὴν Κωνσταντινούπολιν καὶ γνωρίζοντες ὅτι ἐντὸς τῶν λαορνάκων ὑπῆρχον τὰ *περιμάραγα* καὶ *περιμάραμα* τῶν ἡγεμόνων φορέματα μετ' ἄλλου κόσμου, ἠνοιξαν αὐτάς «καὶ λωποδυτοῦσι νυκτὸς ἀπάσας καὶ παναθεμίτως ἐγκολπίζονται εἴ τις χρύσεος κόσμος ἢ μαργάρων σφαιρώματα ἢ λίθος διαυγῆς καὶ πολύτιμος καὶ ἀδιάφθορος εἰσέτι ταύταις ἀνέκειτο»⁴.

Τὰς οὕτως ἀνοσίως συληθείσας καὶ φθαρείσας λάρνακας φαίνεται ὅτι οἱ Ἕλληνες ἐπεσκεύασαν μετὰ τὴν ἀνάκτησιν τῆς βασιλευούσης⁵, ἐπέπρωτο ὁμῶς καὶ αὐτῆς νὰ παραβιασθῶσιν αὐταὶ ὑπὸ τῶν Τούρκων, οἵτινες καὶ εἰς κρήνας μετέβαλόν τινας ἐξ αὐτῶν⁶.

¹ Λέοντος Γραμματικοῦ, Χρονογρ. 248. 23. Κωνσταντίνου Πορφυρογεννήτου, Ἐκθεσις 645. 5.

² Οἱ συνεχίζοντες τὸν Θεοφάνη 667. 15.

³ Νικήτα Χωνιάτου, Διήγησις Χρονικὴ 632. 4 ἐξ. Πβ. καὶ 855. 16 ἐξ.

⁴ Νικήτα Χωνιάτου, Περὶ ἀγαλμάτων 855. 13. Γνωστὸν εἶναι ἐκ Βυζαντινῶν πηγῶν ὅτι οἱ Βυζαντινοὶ ἔθετον ἐντὸς τῶν τάφων τῶν ἀπλῶν πολιτῶν χρυσὰ νομίσματα, χρυσὰ κοσμήματα καὶ πολυτίμους λίθους.

⁵ J. Ebersolt, Mission archéologique de Constantinople σ. 23.

⁶ Κατὰ τὸν Kριτόβουλον, Ἱστορ. 1. 62. 66 (Müller, Fragmenta historicorum Graecorum 5 σ 96. 98) «ἠνοίγοντο θῆκαι παλαιῶν καὶ μακαρίων ἀνδρῶν» ἢ «θῆκαι τε παλαιαὶ καὶ τάφοι ἀνερρήγνυντο». Ἐπιθὶ καὶ Σκαρλάτου Βυζαντινοῦ, Ἡ Κωνσταντινούπολις 1. 399.

Μνεῖα τέλος τῶν βασιλικῶν λαρνάκων γίνεται κατὰ τὸν ΙΔ΄ καὶ ΙΕ΄ αἰῶνα ὑπὸ Ρώσων περιγηγῆτων, κατὰ τὰς ἀρχὰς δὲ τοῦ ΙΕ΄ αἰῶνος ὑπὸ τοῦ Χριστοφόρου Buonellmonti¹.

ΤΟ ΒΑΣΙΛΙΚΟΝ ΠΕΝΘΟΣ

Περὶ τοῦ βασιλικῆς πένθους μᾶς παρέχει πληροφορίας κείμενον τοῦ ΙΔ΄ αἰῶνος, τὸ περὶ ὀφφικιαλίων δῆλα δὴ ἔργον τοῦ Κωδινού². Μ' ὅλον ὅτι δ' ἡ πηγὴ εἶναι μεταγενεστέρα, πρέπει ἐν τούτοις νὰ πιστεύσωμεν ὅτι τὰ ἐν αὐτῇ παραδιδόμενα ἐπεκράτουν καὶ κατὰ παλαιότερους αἰῶνας, λαμβανομένης ὑπ' ὄψιν τῆς εὐλαβοῦς τηρήσεως τοῦ ἀνακτορικοῦ πρωτοκόλλου.

Κατὰ τὴν μαρτυρίαν λοιπὸν τοῦ Κωδινού, ἐπὶ Παλαιολόγων, ἂν ἀπέθνησκεν ὁ πατὴρ, ἡ μήτηρ, ἡ σύζυγος, ὁ υἱὸς ἢ ἕγγονος τοῦ βασιλέως, οὗτος, εἰς ἔνδειξιν πένθους, ἐφόρει λευκά, ἐφ' ὅσον ἐνέκρινε χρόνον³, κατὰ συνήθειαν, ἣτις δὲν ἦτο ἄγνωστος καὶ εἰς τοὺς ἀρχαίους Ἑλληνας⁴ καὶ τὴν ἐπαναφορὰν τῆς ὁποίας συνίστα καὶ ὁ Ἰουλιανός⁵. Πλὴν τοῦ Κωδινού, τὴν συνήθειαν τοῦ λευκοφορεῖν τὸν βασιλέα ἐπὶ πένθει στενοῦ συγγενοῦς, ἀναφέρουσι καὶ ὁ Νικηφόρος Γρηγοράς καὶ ὁ Καντακουζηνός ἐν ταῖς ἱστορίαις των⁶, πρὸς δὲ καὶ ὁ Πανάρετος ἐν τῷ χρονικῷ του διὰ τὴν ἀλλήν τῆς Τραπεζοῦντος⁷. Πάντως ἐν τοῖς ἀνακτοροῖς, κατὰ τὸν Κωδινόν, «οὐκ ἐνδεδομένον ἦν μελονειμονεῖν»⁸.

¹ J. Ebersolt, "Enth" ἄν.

² Ἐν τοῖς κεφαλαίοις «περὶ πενθίμων βασιλικῶν φορεμάτων» σ. 106. 2 ἔξ. καὶ «περὶ τοῦ ὅτε ἔστι λευκῶν βασιλέων» σ. 69. 4 ἔξ. Τοῦ πρώτου τῶν κεφαλαίων τούτων ὑπάρχει μετάφρασις εἰς τὴν δημώδη ἐν κώδικι τῆς Λαύρας δημοσιευθεῖσα ἐν τῷ Α΄ τόμῳ τοῦ περιοδικοῦ Ρωμανός ὁ Μελβδός σ. 435. Ἡ μετάφρασις τὸ λευκὰ φορέματα ἀποδίδει διὰ τοῦ γ α λ ἄ ξ ι α, ἢτοι γάλακτος χροῶμα ἔχοντα. Φόρεμα γ α λ α ῖ ζ ο ν ἀναφέρει καὶ ὁ Ἄ χ μ ἔ τ ἐν τῷ ὄνειροκριτικῷ του κεφ. 220 σελ. 193 (Drexl). Νῦν γαλάξιο κοινῶς λέγεται τὸ ἀνοιχτοῦ κυανοῦ χροῶματος, ἐν Κρήτῃ ὅμως τὸ γαλανὸς κεῖται καὶ ἀντὶ τοῦ λευκοῦ.

³ Γ. Κ ω δ ι ν ο ῦ, Περὶ τῶν ὀφφικιαλίων 106. 3.

⁴ Κατὰ τὸν Π λ ο ῦ τ α ρ χ ο ν, Ρωμαϊκά ζητήματα 26 «ἐν Ἄργει λευκὰ φοροῦσιν ἐν τοῖς πένθεισιν, ὡς Σωκράτης φησὶν, ὑδαίοκλυστα». Καὶ ἐν ἐπιγραφῇ δὲ Γαμβρίου τῆς Μυσίας (C. I. G. 3562) ἐπεβάλλετο οἱ πενθοῦντες ἄνδρες καὶ γυναῖκες «χρησθῆναι ἐσθῆτι φαιῖ, ἐὰν μὴ βούλωνται λευκῇ». Βλ. καὶ D. P e t r a k a k o s, Die Toten im Recht σ. 13.

⁵ Οὐ γὰρ δὴ τῆς ἐσθῆτος τὴν λευκὴν ἐπὶ τοῖς πένθεισιν ὀρθῶς ἔχον ἐστὶ παρατεῖσθαι. Ἰ ο υ λ ι α ν ο ῦ, Ἐπιστολαί, ἐπιστ. 136 (σ. 20, Bidez).

⁶ Ν ι κ η φ ὶ ρ ο υ Γ ρ η γ ο ρ ᾶ, Ἱστορ. 2. 612. 6. Κ α ν τ α κ ο υ ζ η ν ο ῦ, Ἱστορ. 2. 167. 7.

⁷ Π α ν ἄ ρ ε τ ο υ, Χρονικὸν Τραπεζοῦντος (Tafel, Eustathii opuscula 366. 94).

⁸ Γ. Κ ω δ ι ν ο ῦ, Περὶ τῶν ὀφφικιαλίων 107. 4.

Μετά τὴν ἀπόθεσιν τῶν λευκῶν φορεμάτων ὁ βασιλεὺς ἐφόρει διὰ τοὺς ἀνωτέρω συγγενεῖς του κίτρινα ἄνευ μαργελλίων, ἔπειτα κίτρινα μετὰ μαργελλίων καὶ τέλος ἔλαμπροφόρει.

Ἐάν ἀπέθνησκε θεῖος τοῦ βασιλείως ἢ θεία πρὸς πατρὸς ἢ ἀδελφὸς αὐτοῦ ἢ ἀδελφὴ ἐφόρει οὗτος κίτρινα ἄνευ μαργελλίων, κατόπιν δὲ κίτρινα μετὰ μαργελλίων¹.

Οἱ συγγενεῖς δὲ τοῦ ἀποθανόντος, καθ' ὃν χρόνον ὁ βασιλεὺς ἐφόρει κίτρινα, αὐτοὶ ἐνωπίον του ἐμελανειμόνουν ἐπὶ 40 ἡμέρας, ἔπειτα δ' ἔφερον ἡεράνεα φορέματα καὶ τέλος ἀνοικτοῦ χρώματος, ὅταν καὶ ὁ βασιλεὺς ἔλαμπροφόρει.

Ἐάν, πλὴν τῶν ἀνωτέρω, ἀπέθνησκεν ἄλλος συγγενὴς τοῦ βασιλείως τότε δὲν ἐφόρει οὗτος κίτρινα, οἱ δὲ θεῖοι ἢ ἀνεψιοὶ ἢ ἐξἄδελφοι αὐτοῦ οἱ ἀποβαλόντες σύζυγον ἢ ἀδελφὸν ἢ υἱὸν ἔμενον οἴκου κατὰ τὸ διάστημα τοῦ βαρέος πένθους, ἦτοι ἐπὶ ἐννέα ἡμέρας, μετὰ ταῦτα δ' ἤρχοντο ἐν καιρῷ νυκτὸς μελανειμονοῦντες εἰς τὰ ἀνάκτορα καὶ προσεκύνουν τὸν βασιλέα. Ἐκτοτε, ἐκτὸς μὲν τοῦ οἴκου ἐφόρουν μέλανα, παρουσιαζόμενοι δὲ πρὸ τοῦ βασιλείως, φαῖά².

Εἰς ἐκδήλωσιν πένθους οἱ βασιλεῖς δὲν ἐφόρουν στέμμα, γνωρίζομεν δ' ὅτι οἱ Παλαιολόγοι καὶ οἱ βασιλεῖς τῆς Νικαίας οὐδ' ἐρυθρὰ τσαγγία ἔφερον πενθοῦντες³. Ὅσακις δέ, καθ' ὃν χρόνον ἐπένηθαι ὁ βασιλεὺς διὰ τὸν θάνατον συζύγου ἢ υἱοῦ, βασιλείως ὄντος, συνέπιπτον μεγάλαι θρησκευτικαὶ ἐορταὶ ὡς λ. χ. τῶν Χριστουγέννων, τῶν Φώτων καὶ τῶν Βαΐων, τότε μετεῖχε μὲν αὐτῶν ὁ βασιλεὺς λευκοφορῶν, δὲν ἐφέροντο ὁμοῦς τότε φλάμμουλα οὐδ' ἤχουν ὄργανα οὐδ' ἐφοροῦντο λαμπραὶ στο-

¹ Γ. Κ ω δ ι ν ο ὦ, Ἐνθ' ἀν. 106. 5. Φαίνεται ὅτι τότε καὶ ὁ κοινὸς λαὸς ἐφόρει καὶ κίτρινα φορέματα εἰς ἔνδειξιν πένθους. Πβ. τὸ τοῦ ὄνειροκριτικοῦ τοῦ Ἀχμέτ (κεφ. 157. 6. 117. 25) «ἐάν ἴδῃ ὁ βασιλεὺς ὅτι ἐφόρει ὁ λαὸς αὐτοῦ κίτρινα ἢ μέλανα εἰς θ λ ι ψ ι ν διὰ νόσον καὶ θ ά ν α τ ο ν τοῦτο κρίνεται». Ἐς σημειωθῆ δ' ὅτι ἐν Σφακίους τῆς Κρήτης, κατὰ τὴν μαρτυρίαν τοῦ Γ. Π α π α δ ο π ε τ ρ ά κ ι, Ἱστορία τῶν Σφακίων σ. 72, ἐπὶ θανάτῳ «οἱ ἔξω τῆς οἰκογενείας συγγενεῖς κτρινοβάφουσι τὴν στολήν των». Κατὰ τὸ ὄνειροκριτικὸν τοῦ Ἀ χ μ έ τ (κεφ. 156 σ. 116. 22) τὸ χρώμα τὸ κίτρινον ἐπὶ πάσης ἀμφιάσεως νόσον σημαίνει». Καθ' ὅλου κατὰ τὸ ὄνειροκριτικὸν τοῦτο τὸ κίτρινον χρώμα δηλοῖ νόσον. Πβ. κεφ. 223 σ. 175. 24 κεφ. 224 σ. 176. 14 κεφ. 261 σ. 215. 3 (Drexl)

² Γ. Κ ω δ ι ν ο ὦ, Ἐνθ. ἀν. 12 ἔξ. Ὁ Μ α ν ο υ ἠ λ Φ ι λ ἦ ς ἐν τῇ μονωδία τοῦ εἰς Ἰωάννην τὸν Παλαιολόγον λέγει

πενθεῖ πᾶν τὸ προσῆγον, ὡς θέμις
μελαμβραφεῖς χιτῶνας ἡμφεσημένον

Μ α ν ο υ ἠ λ Φ ι λ ἦ, Στίχοι διάφοροι 1. 402. 321

³ Γ. Π α χ υ μ έ ρ η, Μιχαήλ Παλαιολόγος 1. 500. 2.

λαί, οἱ δὲ παρακολουθοῦντες ἄρχοντες, καὶ αὐτοὶ οἱ σεβαστοκράτορες καὶ δεσπότες, ἐμελανειμόνουν¹.

Γνωρίζομεν ὅτι οἱ τοῦ λαοῦ, κατὰ τοὺς Βυζαντινοὺς χρόνους, πενθοῦντες τοὺς οἰκείους, εἰς ἔνδειξιν τῆς λύπης των, ἐκάθηγτο ἐπὶ τοῦ ἐδάφους καὶ ἀπέφευγον νὰ λουσθῶσιν ἐπὶ χρονικόν τι διάστημα, συνήθεια, ἣν ἐφήρμοζον καὶ οἱ βασιλεῖς, ὡς ἐκ τῶν πηγῶν πληροφοροῦμεθα².

Ὁ Εὐριπίδης ἐν τῷ δράματί του τῇ Ἰαλκίτιδι (στίχ. 425) εἰσάγει τὸν Ἄδμητον λέγοντα:

πᾶσι δὲ Θεσσαλοῖσιν, ὧν ἐγὼ κρατῶ
πένθος γυναικὸς τῆσδε κοινοῦσθαι λέγω
κουρᾶ ξυρήκει καὶ μελαμπέπλω στολῆ.

Τὸ ἐπὶ τῷ θανάτῳ βασιλικῷ προσώπου γενικὸν τοῦτο πένθος ἐπεβάλλετο καὶ ἐπεκράτει παρά τε τοῖς ἄρχουσι καὶ τοῖς ἄλλοις πολίταις καὶ κατὰ τοὺς Βυζαντινοὺς χρόνους. Οὕτως, ὅταν ἀνηγγέλθη ὁ θάνατος Ἀναστασίου τοῦ Δικόρου, πολλοὶ ἄρχοντες προσῆλθον μύτινα φοροῦντες³, ὅταν δ' ἀπέθανεν ὁ προκατόχος τοῦ Μανρικίου Τιβέριος, κατὰ τὸν χρονογράφον, ἐμελανειμόνησεν ὁ λαός⁴, ἐπένθησε δὲ καὶ πᾶσα ἡ σύγκλητος ἐπὶ τῷ θανάτῳ τῆς βασιλίσσης Εὐδοκίας, συζύγου Λέοντος τοῦ Σοφοῦ⁵. Καὶ ὁ Κωδινὸς δὲ (106.9) πιστοποιεῖ ὅτι πενθοῦντος τοῦ βασιλέως «πάντες μελανειμονοῦσιν οὐκ ἄρχοντες μόνον, ἀλλὰ καὶ τοῦ λαοῦ». Τὴν ἐκδήλωσιν δὲ ταύτην τοῦ ὁμαδικοῦ πένθους, κατ' ἀνωτέραν ἐπιταγὴν, συναντῶμεν καὶ ἐν τοῖς μεσαιωνικοῖς ἐπιλλίοις, ἐν οἷς περιγράφονται πρόσωπα κεκαρμένα καὶ μελανειμονοῦντα, βεβαιοῦντα δ' ὅτι πενθοῦσιν ἐξ ὀρισμοῦ βασιλικῷ⁶. Φέρεται δὲ καὶ ἐν τῇ διηγήσει τοῦ Ἀπολωνίου Τύρου ὅτι ἐπὶ τῷ ὑποτιθεμένῳ θανάτῳ τῆς Ταρσίας

¹ Γ. Κωδινὸς, Περὶ τῶν ὀφφικιαλίων 69. 5 ἐξ. Περὶ βασιλίσσης βαρέως πενθοῦσης εἶπεν ὁ Μιχαήλ Ψελλὸς (Χρονογρ. 6. 47) ὅτι «παρῆν ἀδοροφύρητος».

² Κωδινὸς, Πάτρια Κωνσταντινουπόλεως 1. 243, Vasiliensky, Βασιλείου τοῦ Ἀρχιδιηνοῦ λόγος ἐπιτάμιος ἐπὶ τῇ ἐξ Ἀλαμανῶν Δεσποίνῃ (Βυζαντινὰ Χρονικά 1. 132.)

³ Κωνσταντίνου Πορφυρογεννήτου, Ἐκθεσις 426. 20. Τὸ φαιὸν χρῶμα ἐθεορεῖτο, ὡς γνωστὸν, πένθμιον κατὰ τοὺς Βυζαντινοὺς χρόνους.

⁴ Θεοφυλάκτου Σιμοκάττου, Ἱστορία 37. 2.

⁵ Βίος τοῦ ὀσίου Εὐθυμίου 33. 10 (De Boor).

⁶ Καλλίμαχος καὶ Χρυσορρόη στίχ. 1487. 1505 (Sp. Lampros, Romans Grecs σ. 63—64, Ἀχιλλεῖς στίχ. 1732 N. (Hesseling).

ὄλοι μαυροφορήσασι διὰ τὴν πολλὴν ἀγάπην
τὴν εἶχαν εἰς τὸν κύριν τῆς καὶ τὴν καλὴν του γνώμην¹.

Οὐδ' εἶναι, νομίζομεν, ἄσχετα, πρὸς τὸ ἔθιμον ὅσα λέγει ὁ Βησσαρίων² ἐν τῇ μονωδίᾳ του ἐπὶ Μανουὴλ τῷ Παλαιολόγῳ «Νῦν γένος ἄπαν ἀνθρώπων καὶ ἡλικία σάκκον περιβαλλέσθω καὶ τέφραν παττέσθω τὴν κοινὴν ὄρφανίαν ἀποδουρόμενον».

Τέλος ὁ λαός, καὶ μάλιστα οἱ ἐγγύτεροι πρὸς τὸν ἄνακτα βασιλικὸ ὑπηρετῆται καὶ στρατιῶται, ὡς καὶ ἐπὶ τῷ λαϊκῷ πένθει, οὕτω καὶ ἐπὶ τῷ βασιλικῷ, εἰς ἔνδειξιν τῆς ἰσχυρᾶς λύπης των διερρηγγνουν τὰ φορέματά των. Περὶ τοῦ πράγματος πιστοποιεῖ ὁ Ψευδευσέβιος γράφων ὅτι, ἀποθανόντος τοῦ Μ. Κωνσταντίνου, οἱ δορυφόροι καὶ σωματοφύλακές του ἐθροῖνον «ἐσθῆτας περιορηξάμενοι»³. Εἰς τὸ ἔθιμον δὲ τοῦτο ἀναφέρεται καὶ τὸ ὑπὸ τοῦ Θεοφυλάκτου Σιμοκάττου λεγόμενον ὅτι παρὰ τῷ λαῷ ἐπὶ τῷ θανάτῳ τοῦ Τιβερίου «τὸ φαιδρὸν τῆς στολῆς διερρηγγνυτο»⁴, λέγεται δὲ καὶ ἐν τῇ Ἀχιλληΐδι ὅτι οἱ μὲν ὀπαδοὶ τοῦ Ἀχιλλέως, ἀκούσαντες τοὺς τελευταίους λόγους τῆς μελλοθανάτου βασιλίδος τὰ ροῦχὰ τους ἐσχίσασιν ἀπὸ παραπληξίας⁵, ὁ δὲ Ἀχιλλεύς, μετὰ τὸν θάνατον τῆς συζύγου

ὡς λέων ἐβρουχήσατο καὶ τὴν στολὴν του σχίξει⁶.

Οὐ μόνον δὲ τὸ μελανεμιονεῖν καὶ ἡ τριχοκουρία ἐπὶ βασιλικῷ πένθει ἐπεβάλλετο, ἀλλὰ καὶ ἡ ἀποφυγὴ διασκεδάσεων ἐκ μέρους τῶν ἀρχόντων καὶ τοῦ λαοῦ, εἴτε ἀτομικῶς, εἴτε ὁμαδικῶς, ἐπὶ ἀπειλῇ τιμωρίας. Σχετικῶς ἐν τοῖς νόθοις συγγράμμασι τοῦ Χρυσοστόμου ἀναγινώσκομεν «οὐκ οἶδας, πῶς πολλοὶ πολλὰκις καὶ τῶν μεγάλων μέψην ὑπέστησαν ἐπὶ βασιλικῷ πένθει τρυφήσαντες καὶ τιμωρίαν ὑπέσχον»⁷;

¹ Διήγησις πολυπαθοῦς Ἀπολλωνίου Τύρου στίχ. 534 (Wagner, Carmina Graeca medii aevi σ. 265).

² Βησσαρίωνος, Μονωδία ἐπὶ τῷ μακαρίτῃ καὶ αἰοδίμῳ βασιλεῖ κυρῷ Μανουὴλ τῷ Παλαιολόγῳ. (Σπ. Λάμπρου, Παλαιολόγεια καὶ Πελοποννησιακά 3. 288. 11).

³ Εὐσεβίου, Εἰς τὸν βίον τοῦ μακαρίου Κωνσταντίνου τοῦ βασιλέως (Migne, P.G. 20. 1220).

⁴ Θεοφυλάκτου Σιμοκάττου. Ἱστορ. 37. 2. Τῆς διαρρηξέως τῶν ἱματίων ἐπὶ πένθει μνεῖαν ποιεῖται καὶ ὁ Λουκιανὸς ἐν τῷ περὶ πένθους 12 «καὶ που καὶ ἐσθῆς καταρρηγγνυται καὶ κόνις ἐπὶ τῇ κεφαλῇ καταπάσσειται», τὴν ἀναφέρουσι δὲ κατὰ τὰς λαϊκὰς κηδεῖας πλεῖστοι Βυζαντινοὶ συγγραφεῖς. Σημειωτέον ὅτι καὶ οἱ Ἰουδαῖοι, εἰς ἔνδειξιν πένθους, διερρηγγνουν τὰ ἱμάτιά των. Πβ. D. Petrakas, Die Toten im Recht σ. 20.

⁵ Στίχ. 1654 N (Hesseling). Πβ. καὶ 1293 L.

⁶ Στίχ. 1714 N (Hesseling). Πβ. καὶ 1329 L.

⁷ Χρυσοστόμου, Εἰς τὴν προδοσίαν τοῦ Σωτῆρος (Migne, P. G. 59. 720).

Ἔνεκα τοῦ λόγου τούτου ἐπὶ ὠρισμένης ἡμέρας οὔτε λουτρὰ ἠνοίγοντο — ἢ ἀλουσία, ὡς γνωστόν, ἦτο τότε ἔνδειξις πένθους¹ — οὔτε πάνδημοι θεαί ἐτελοῦντο², οὔτε καθ' ὄλου εὐθυμοὶ συγκεντρώσεις καὶ διασκεδάσεις ἐγίνοντο.

Οἱ πενθοῦντες προσέτι οἰκειοὶ τοῦ βασιλέως, ὡς καὶ οἱ ἀπλοῖ πολῖται, καὶ ἐκάθηντο ἐπὶ τοῦ ἐδάφους, ὡς μαρτυρεῖ ὁ Χρυσόστομος λέγων³ «Καὶ ἐκείνων μὲν οὐδείς, κἂν βασιλικωτάτου τύχη γένους τῷ τοῦ πένθους αἰσχύνεται νόμῳ, ἀλλὰ καὶ ἐπ' ἐδάφους καθιεῖται καὶ θρηνησίει πικρὸν καὶ τὴν αἰσθητὰ μεταβαλεῖ»⁴.

Τέλος φαίνεται ὅτι οἱ πενθοῦντες βασιλεῖς καὶ οἱ τοῦ βασιλικοῦ γένους θὰ ἔθριπτον καὶ χάμα ἐπὶ τῆς κεφαλῆς των. Τοῦτο συμπεραίνω πρῶτον ἐκ τοῦ ὅτι τὸ ἔθριμον ἦτο εὐρύτατον παρὰ τοῖς ἀπλοῖς πολῖταις⁵ καὶ δεύτερον διότι ἀναφέρεται ὅτι βασιλεῖς συντετριμμένοι ἐπὶ κοινῇ συμφορᾷ, σεισμῷ φέρον εἰπεῖν, «ἐπένθουν ἐν σάκκῳ καὶ σποδῷ»⁶.

Κατὰ τὸν Κωδινόν, αἱ ὠρισμέναι διὰ τὸ βαρὺ βασιλικὸν πένθος ἡμέραι ἦσαν ἑννέα⁷, τὸν ἀριθμὸν δὲ τούτον, ὅστις ἦτο παλαιόθεν ὁ κανονικὸς διὰ τὸ βαρὺ πένθος τῶν Βυζαντινῶν⁸, τὸν ἀριθμὸν, λέγω, τοῦτον ἔβεβαίωσε καὶ ὁ Καντακουζηνὸς γράψας ἐν τῇ ἱστορίᾳ του ὅτι Ἄννα ἡ σύζυγος Ἀνδρονίκου τοῦ Νέου ἐπένθει τὸν σύζυγον ἐπὶ ἑννέα ἡμέ-

¹ Κατὰ τὸν Λιβάριον, Εἰς τὰς Καλάνδας 1. 259 (Reiske) ἡ φορτὴ τῶν Καλανδῶν πείθει τὸν ἐπὶ τῷ θανάτῳ τοῦ παιδὸς πενθοῦντα πατέρα «λήξαι τε αὐχμῶντα καὶ ἐλθεῖν ἐπὶ λουτρᾷ». Περὶ παρομοίους σημερινοῦ ἑθίμου βλ. Ν. Π ο λ ί τ ο υ, Τὰ κατὰ τὴν τελεήν. Λαογραφικὰ σύμμεικτα 3. 358.

² Τὰς πληροφορίας ταύτας ἔχομεν προκειμένου περὶ τοῦ θανάτου Κωνσταντίνου τοῦ Μεγάλου καὶ Ὀνωρίου, Εὐσέβιου, Ἐνθ. ἀν. 20. 1224. Θεοφάνους, Χρονογραφία 13. 19 (Βόνν.)

³ Χρυσόστομος. Περὶ κατανύξεως λόγος Α'. Migne, P. G. 47. 409.

⁴ Κατὰ Δίωνα τὸν Χρυσόστομον 458 (Dindorf) οἱ λυπούμενοι προσμηχανῶνται «μέλαιναν ἐσθητὰ καὶ συμπλοκάς χειρῶν καὶ ταπεινάς καθέδρας», εἶπε δὲ καὶ Γρηγόριος ὁ Θεολόγος (P. G. 37. 728) ὅτι ὁ πενθῶν «εἵλκυσεν οἰκτον καὶ χαμευνίας πόμφ», παρέστησε δὲ καὶ πολὺ βραδύτερον ὁ Μιχαήλ Χωνιάτης τὴν χήραν νύμφην του καθημένην «ἐπὶ δαπέδου μελανεῖμονα». Μιχαήλ Ἀκομινάτου τοῦ Χωνιάτου, Μοναδία εἰς Νικίταν τὸν Χωνιάτην (1. 357. 10, Λάμπρου).

⁵ Βλ. Φ. Κοκκουλέ, Ἐπιβίωσις ἐθίμων τινῶν περὶ τὴν ταφὴν. (Ἡμερολόγιον τῆς Μεγάλης Ἑλλάδος τοῦ 1929 σ. 377 καὶ 378).

⁶ Κεδρηνοῦ, Ἱστορ. 641. 10.

⁷ Γ. Κωδινοῦ, Περὶ τῶν ὁφθαλμικῶν 106. 20. Πβ. καὶ τὰ μνημόσυνα ἔνατα.

⁸ Βλέπε τὴν 195. 5 Νεαράν τοῦ Ἰουστινιανοῦ (Zach. v. Lingenthal, Imperatoris Justiniani quae vocantur novellae 2. 195 καὶ πβ. Θεοδώρου Πρωτοδρόμου, Τὰ κατὰ Ροδάνθη καὶ Δυσικλέα Γ'. 393 ἔξ.

ρας, καθ' ἃς προσερχόμενοι οἱ συγκλητικοὶ καὶ ἀνώτεροι ἀξιωματικοὶ τὴν παρηγόρουν¹.

Αἱ περὶ τῆς διαρκείας τοῦ βαρέος βασιλικοῦ πένθους πληροφορίες ἀληθῆς εἶναι ὅτι παρέχονται ὑπὸ μεταγενεστέρων συγγραφέων, ἂν ὅμως λάβῃ τις ὑπ' ὄψιν ὅτι κατὰ κανόνα κατὰ τοὺς αἰῶνας τῆς Βυζαντινῆς αὐτοκρατορίας, ὡς εἴρηται, τὸ βαρὺ λαϊκὸν πένθος διήρκει ἑννέα ἡμέρας, τότε θὰ εἶναι μεθ' ἡμῶν διατεθειμένος νὰ δεχθῇ ὅτι καὶ τὸ βασιλικὸν πένθος ἐπὶ τοσοῦτον χρόνον διήρκει καὶ κατὰ τὴν παλαιότεραν ἐποχὴν.

ΠΙΝΑΞ ΛΕΞΕΩΝ

- | | |
|--------------------------------------|--------------------------------------|
| ἀβάκια 72, 7. | μνημοθέσια βασιλικὰ 64, 21. |
| ἀκκουβίτων ἰθ' αἴθουσα 58, 2. 69, 5. | μνημοθέσιον 61, 19. |
| 60, 10, | μνημοράλιοι 67, 4. |
| ἀνακαλοῦμαι 57, 3. | μονητάριοι 59, 12, 60, 4. |
| ἀνάκλημα 57, σημ. 4. | μῦθα φορέματα πένθιμα 75, 15. |
| ἀποθέσεις Βυζαντινῶν Βασιλέων 60, | νέκδουμ 54, 1. |
| 6, σημ. 5. | παγανὸν στιχάριον 58, σημ. 4. |
| αὐρόκλαβον στιχάριον 58, σημ. 4. | πνευμονοῦσια μάγμαρα 67, 11. |
| βεστοσακράνοι 58, 15. 59, 12. 60, 2. | πρωτοσπαθάριοι ὡς νεκροφόροι 61, |
| γαλάζια φορέματα 73, σημ. 2. | 7, 20. |
| διβητήσιον στιχάριον 58, 7. | σημεντα 63, σημ. 6. |
| καταστάσεως, προσφώνησις τοῦ ἐπὶ | σημεντέϊνος 63, 12. |
| τῆς . . . 61, 4. 9. 63, 8, 15. | συγκλητικοὶ ἐπόμενοι φερέτρου 62, 7. |
| κλίνη τῆς λύπης 59, 1. | τάγματα 54, 15. |
| κοπιετὸς συγγενῶν βασιλικοῦ νεκροῦ | τετράβηλον 55, 19. |
| 55, 27. | τετράπυλον 55, 19. |
| λαζάρωμα 55, 17. | φλαμμύλων ἀπουσία ἐν πένθει 74, |
| μαργέλλια ἐπὶ φορεμάτων πενθού- | 24 |
| των 74, 2 3, 5, 6. | Χαλκῆς ἐντὸς τοποθέτησις φερέτρου |
| μέση ὁδὸς 61, 21. 63, 2. | 61, 8, 18. |

ΦΑΙΔΩΝ ΚΟΥΚΟΥΛΕΣ

¹ Καντακουζηνόυ. Ἱστορ. 2. 14. 2.