

καί διήκον διά τοῦ Κορινθιακοῦ κόλπου πρὸς τὰ νοτιοανατολικά, αἱ δυτικαὶ δὲ ἀκταὶ τῆς Μεσσηνίας πλήττονται ἐκ τῶν σεισμῶν τῶν ὀφειλομένων εἰς τὸ τεκτονικὸν ρήγμα, τὸ διήκον διά τοῦ Ἰονίου Πελάγους παρά τὰς δυτικὰς ἀκτὰς τῆς Πελοποννήσου πρὸς νότον θεωρεῖται δὲ ὅτι αἱ δύο αὗται σεισμογόνου αἰτίαι δροῦν ἀνεξαρτήτως⁹. Διὰ τὴν καταστροφὴν τῆς Ὀλυμπίας εἶναι ἴσως πιθανὸν τὸ ἔτος 551, ὅτε κατεστράφησαν καὶ αἱ Πάτραι¹⁰, ἀλλὰ τοῦτο δὲν σημαίνει ἀναγκαιῶς καὶ καταστροφὰς συγχρόνως εἰς περιοχὰς τῆς Μεσσηνίας· ἀλλὰ καὶ δὲν ἀποκλείεται εἰς σεισμοὺς προκληθέντας ἐκ τοῦ τεκτονικοῦ ρήγματος τοῦ Ἰονίου. Θὰ ἦτο ἐνδιαφέρον νὰ ἐγνωρίζομεν τὸ ἔτος τῆς καταστροφῆς τῆς βασιλικῆς Φιλιατρῶν—τῆς πρώτης περιόδου—διότι θὰ ἐχρησίμειε τοῦτο ὡς ὄριον ante quem διὰ τὴν χρονολόγησιν τῆς. Ἐπειδὴ δὲν ἀποκλείεται δὲ νὰ κατεστράφη καὶ ἡ βασιλικὴ τῶν Φιλιατρῶν κατὰ τοὺς σεισμοὺς τοῦ 551 καὶ ἐπειδὴ αὕτη δὲν φαίνεται νὰ εἶχε χρησιμοποιηθῆ πολὺ πρὸ τῆς καταστροφῆς τῆς, — τὰ πλάγια κλίτη δὲν εἶχον δεχθῆ δάπεδα—εἶναι πιθανὸν νὰ ἐκτίσθη ὄχι πολὺ πρὸ τῶν μέσων τοῦ 6ου αἰῶνος.

Ἐκ τῶν κινητῶν εὐρημάτων ἀξιοσημείωτος, πρὸς συναγωγὴν ἱστορικῶν συμπερασμάτων περὶ τῶν γεγονότων τῆς ἐποχῆς, εἶναι ὁ νομισματικὸς θησαυρὸς — ἀπαρτισθείς, ὡς εἶπομεν, κατὰ τοὺς χρόνους τοῦ Μαυρικίου (582-602 μ.Χ.) — ἐν συσχετισμῷ πρὸς θησαυροὺς τῆς μετὰ τὸν Ἰουστινιανὸν ἐποχῆς, εὐρεθέντας ἐν Πελοποννήσῳ καὶ μάλιστα ἐν Ὀλυμπίᾳ, ὅπου οἱ ὀψιμώτεροι ἐκ τούτων περιλαμβάνουν νομίσματα μέχρι τῶν ἐτῶν 565 καὶ 576 μ.Χ.¹¹

Μετὰ τὰς ἀρχὰς τοῦ 7ου αἰῶνος ἡ ζωὴ εἰς τὴν περιοχὴν φαίνεται νὰ διακόπτεται καὶ τὸ μνημεῖον νὰ ἐρειπιούται· ἐπανῆλθεν ἡ ζωὴ κατὰ τοὺς χρόνους τῶν Κομνηνῶν, ὅτε ἐπὶ τῶν ἐρειπίων τοῦ βήματος τῆς βασιλικῆς ἐκτίσθη μικρὰ μονόκλιτος ἐκκλησία, πλάτους ἐξωτερικῶς μόλις 3.50 μ. (Πίν. 103 α)¹², ἐκείνη, τῆς ὁποίας τὰ ἐρείπια ἐσημείωσεν ὁ Valmin¹³ καὶ φέρονται κατὰ παράδοσιν ὡς ἐκκλησίας τοῦ Ἁγίου Γεωργίου.

9. A. Philippson, Peloponnes, Berlin 1897, 438 κ.ε.

10. Πληροφορίαι παρὰ A. Hermann ἐν Reallex. f. Ant. u. Christ. 5 (1962), 1109-1111 (ἀρθρ. Erdbeben).

11. Πληροφορίαι καὶ βιβλιογραφία περὶ τοῦ θέματος εἰς «Ἑλληνικά» 14, σ. 92 (Δ. Πάλλας).

12. Τὰ ἀνατολικά μέρη κατεστράφησαν κατὰ τὴν προηγουμένην ἀνεύθυνον ἔρευναν τοῦ μνημείου, θεωρηθέντων τῶν τοίχων τοῦ βυζαντινοῦ ναυδρίου ὡς μεταγενεστέρως κατασκευῆς πρὸς ἐναπόθεσιν λίθων (!) («Φιλιατρά Ε. ἀν. σ. 8»).

13. Βλ. ἀνωτ. σ. 123.

Δέκα τορνήσια εὐρεθέντα εἰς τὴν ἐπίχωσιν τοῦ ἐν λόγῳ ναυδρίου μαρτυροῦν ὅτι ἡ ζωὴ εἰς τὴν περιοχὴν ἦτο ζωηροτέρα πῶς κατὰ τὴν ἐποχὴν τῆς Φραγκοκρατίας. Τὰ ἐρείπια τοῦ μεταγενεστέρου τούτου ναυδρίου μετὰ τὴν σχεδίασιν καὶ φωτογράφησιν τῶν ἀπεμακρύνθησαν πρὸς ἀπελευθέρωσιν τοῦ ψηφιδωτοῦ καὶ τοῦ τέμπλου τοῦ βήματος.

Τὸ Βαλανεῖον. Τὸ Βαλανεῖον κεῖται περὶ τὰ 100 μ. νοτίως τῆς βασιλικῆς ἐπὶ τοῦ ἀγροῦ τοῦ Δ. Σουρέτη ὑπὸ πυκνὴν συστάδα μεγάλων πρίνων καὶ σχίνων. Τούτου ἐπεσημάνθησαν ἐπιτολαιῶς τοῖχοι τινὲς τῆς δυτικῆς πλευρᾶς του μέχρι μήκους ±15.00 μ. Μεταξὺ τῶν χώρων του ἀναγνωρίσιμοι εἶναι μία δεξαμενὴ πλ. ±2.00 μ. καὶ νοτιώτερον αὐτῆς ἀψιδωτὸς θάλαμος (πιθανῶς ἀποδυτήριον ἢ frigidarium). Ἐπὶ τῇ βάσει λεπτομερειῶν τῆς τοιχοδομίας τοῦ βαλανεῖου τοῦτο χρονολογεῖται πιθανῶς εἰς τὸν 4ον αἰῶνα ἢ τὸ πρῶτον ἡμισυ τοῦ 5ου αἰῶνος.

*

ΕΡΕΪΠΙΑ ΕΚΚΛΗΣΙΑΣ ΤΟΥ ΑΓΙΟΥ ΚΩΝΣΤΑΝΤΙΝΟΥ ΠΑΡΑ ΤΗΝ ΧΡΙΣΤΙΑΝΟΥ

Ἀριστερὰ τῆς ἐκ Φιλιατρῶν ὁδοῦ πρὸς τὴν Χριστιάνου, ὅπου ἡ γνωστὴ μεγαλοπρεπὴς βυζαντινὴ ἐκκλησία, εἰς μικρὰν ἀπόστασιν πρὸ τῆς Χριστιάνου, οἱ χωρικοὶ ἀπηλευθέρωσαν ἀτελῶς τὰ ἐρείπια ἐκκλησιδίου τοῦ Ἁγίου Κωνσταντίνου. Ἐξ ὧν δύνανται τις νὰ κρίνη, ταῦτα ἀνήκουν εἰς τύπον μονοκλίτου σταυρικῆς τρουλλωτῆς ἐκκλησίας μὲ νάρθηκα προέχοντα ἐκατέρωθεν τοῦ δυτικοῦ σκέλους. Τὸ βόρειον σκέλος φαίνεται μὴ ἐπικοινωνοῦν μετὰ τοῦ κλίτους. Μεταξὺ τῶν ἐρειπίων ἀνεῦρον σιδηροῦν σταυρὸν, ὅστις διατηρεῖ εἰς τὴν ἀκωκὴν αὐτοῦ μᾶζαν μολύβδου, ἐγχυθέντος πρὸς στήριξιν τοῦ σταυροῦ κατὰ τὴν ἔμπηξιν του εἰς τὸν τροδύλλον τοῦ ναυδρίου. Τὸν σταυρὸν μετέφερα προσωρινῶς εἰς τὸ Μουσεῖον Κορίνθου. Τὸ μνημεῖον ἀνάγεται εἰς μεσοβυζαντινοὺς χρόνους, θὰ εἶναι δὲ χρησίμος ἡ συστηματικὴ ἀνασκαφὴ, σχεδίασις καὶ φωτογραφίσις του.

ΔΗΜ. ΠΑΛΛΑΣ

*

ΑΡΧΑΙΟΤΗΤΕΣ ΗΛΕΙΑΣ - ΑΧΑΪΑΣ

Ὀ λ υ μ π ί α

Εἰς τὸν χώρον τῆς κεντρικῆς αἰθούσης τοῦ ὑπὸ κατασκευὴν νέου Μουσείου Ὀλυμπίας, πρὶν καλυφθῆ οὗτος διὰ μπετόν, ἠνοιξαμεν καθ' ὄλον τὸ μήκος τῆς δύο παραλλήλους τάφρους

πλάτους 2 μ., αίτινες και ήρηνθησαν μέχρι του φυσικού εδάφους. Τὸ ἀρχαϊκὸν στρώμα αὐτῶν ἔδωσεν ἐλάχιστα ὄστρακα καὶ ὑπολείμματα χαλκῶν ἐλασμάτων ἄνευ διακοσμήσεως. Εἰς τὸ κατώτατον στρώμα, ὀλίγον ἄνωθεν τοῦ φυσικοῦ εδάφους καὶ εἰς βάθος 2,50 μ., εὐρέθησαν εἰς τὴν ἐτέραν τῶν τάφων ὄστρακα μεσοελλαδικὰ καὶ ὑπολείμματα θεμελίων κτηρίων (Πίν. 116 β). Εἰς τὸ ἀνώτατον στρώμα εὐρέθησαν δύο εἰσέτι Σλαυικοὶ τάφοι, πέραν τῶν εὐρεθέντων κατὰ τὸ παρελθὸν ἔτος εἰς τὸν χώρον τοῦ νέου Μουσείου. Ἄλλοι δύο Σλαυικοὶ τάφοι εὐρέθησαν ἐντὸς τῆς αὐτῆς ὡς ἄνω αἰθούσης καὶ κατὰ τὴν Β.Α. γωνίαν αὐτῆς. Πρόκειται, ὡς καὶ εἰς τοὺς κατὰ τὸ παρελθὸν ἔτος ἐρευνηθέντας τάφους, περὶ καύσεως νεκρῶν τῶν ὁποίων ἡ τέφρα ἦτο τοποθετημένη ἐντὸς πρωτογόνων χειροποιήτων ἀγγείων.

Ὅπισθεν τοῦ Σιδηροδρομικοῦ Σταθμοῦ ἐντὸς τοῦ ποταμοῦ Κλαδέου ἀπεκαλύφθη μετὰ τὴν διακοπὴν τῶν χειμερινῶν βροχῶν νέος ἀριθμὸς μεσοελλαδικῶν καὶ μυκηναϊκῶν ὄστράκων. Εἰς τὴν αὐτὴν θέσιν τοῦ ποταμοῦ εἶχεν εὐρεθῆ καὶ κατὰ τὸ παρελθὸν ἰκανὸς ἀριθμὸς ὄστράκων καὶ ἀγγείων μυκηναϊκῆς ἐποχῆς.

Φεῖα

Εἰς τὸν παρά τὸν σημερινὸν κόλπον τοῦ Ἁγίου Ἀνδρέου ἀρχαῖον λιμένα τῆς Ἡλείας Φεῖαν συνεχίσθησαν αἱ ὑποβρύχιοι ἐρευναι τῆ ἐθελουσία συνεργασία Ἑλλήνων καὶ ξένων ἀρχαιοφίλων δυτῶν, διεπιστώθη δὲ ἡ ὑπαρξὶς νέων κτηρίων καὶ κατασπαρμένων εἰς τὸν βυθὸν ἀρχιτεκτονικῶν τεμαχίων, ἐν οἷς πολλὰ κιονόκρανα δωρικά καὶ ἰωνικά. Ἄνευρύθησαν πολλὰ ἀγγεῖα, ἀμφορεῖς, πίθοι κ. ἄ. καὶ ὄστρακα χρονολογούμενα ἀπὸ τῆς ἀρχαϊκῆς μέχρι τῆς ὑστερας ρωμαϊκῆς ἐποχῆς. Βλ. εἰς παρένθετον πίνακα χάρτην τοῦ ἀρχαίου λιμένος τῆς Φεῖας, ἐφ' οὗ σημειοῦνται, μετὰ τὰς γενομένας ἐρευνας, τόσον ἐντὸς τῆς θαλάσσης, ὅσον καὶ ἐπὶ τῆς ἀκτῆς, τὰ ἐπισημανθέντα λείψανα τῆς ἀρχαίας ταύτης πόλεως. Ἐπίσης φαίνεται τὸ σχῆμα τοῦ κόλπου κατὰ τὴν ἀρχαιότητα, ὅστις τότε εἶχε πολὺ στενοτέρας τὰς δύο εἰσόδους, ἐκατέρωθεν τῆς προκειμένης τοῦ λιμένος νησιδος.

Λεχαινὰ

Ἀπεκαλύφθη τυχαίως ταφὴ ἐντὸς πίθου περιέχουσα κύλικα τοῦ 5ου αἰῶνος π.Χ.

Ἐκ τῆς περιοχῆς τοῦ χωρίου Βολάντζα καὶ ἐκ τοῦ ἐκεῖ παραρρέοντος Ἀλφειοῦ προέρχεται ἰκανὸς ἀριθμὸς χαλκῶν ὄπλων, ἤτοι κνημίδων, περικεφαλαίων κ. ἄ.

Πλατιάνα

Ἄνωθεν τοῦ χωρίου Πλατιάνα καὶ παρά τὴν θέσιν Καρίνα, εὐρέθη τυχαίως ὑπὸ παιδὸς καρπὸς ἀριστερᾶς χειρὸς ἐξ ἀγάλματος ὑπερφυσικοῦ μεγέθους ρωμαϊκῆς ἐποχῆς.

Εἰς ἐτέραν θέσιν τοῦ αὐτοῦ χωρίου ὀνομαζομένην Πτέρη, 300 μ. μακρὰν τῆς πρώτης, ἀπεκαλύφθησαν κατόπιν τῶν χειμερινῶν καταρακτωδῶν βροχῶν βαθμιδῆς κτηρίων.

Πλάτανος

Παρὰ τὸ χωρίον Πλάτανος Ὀλυμπίας καὶ ἐντὸς τοῦ ἐλαιῶνος τοῦ Γ. Παπαβασιλείου εἰς θέσιν Καμάρυ ὑπάρχει μέγας ἀριθμὸς τάφων ρωμαϊκῆς ἐποχῆς. Ἐπίσης εἰς τὴν αὐτὴν θέσιν καὶ εἰς τὸ κτῆμα τοῦ Σωτηρίου Γκότση τάφοι ἑλληνικῆς ἐποχῆς.

Ἄλλοι χώροι

Ἐκ τῆς περιφερείας τοῦ χωρίου Νεράϊδα (Καλολετῆ) προέρχεται ἰκανὸς ἀριθμὸς ἐπιγραφῶν κλασσικῆς καὶ ἑλληνιστικῆς ἐποχῆς.

Εἰς τὸ αὐτὸ χωρίον εὐρέθη τυχαίως μικρὸν μαρμάρινον κυκλαδικὸν γυναικεῖον εἰδῶλιον ὕψ. 0,12 μ. Εἶναι τὸ τρίτον, μετὰ τὰ κατὰ τὸ παρελθὸν ἔτος εἰς ἀρχαίαν Φεῖαν ἀποκαλυφθέντα δύο κυκλαδικὰ εἰδῶλια, εὐρισκόμενον εἰς Ἡλείαν. Εἰς τὴν ὡς ἄνω περιοχὴν ὑπάρχει καὶ πλῆθος ἀρχαίων ἐρειπίων ἀπὸ τῆς προϊστορικῆς μέχρι καὶ τῆς ρωμαϊκῆς ἐποχῆς ἄνευ διακοπῆς.

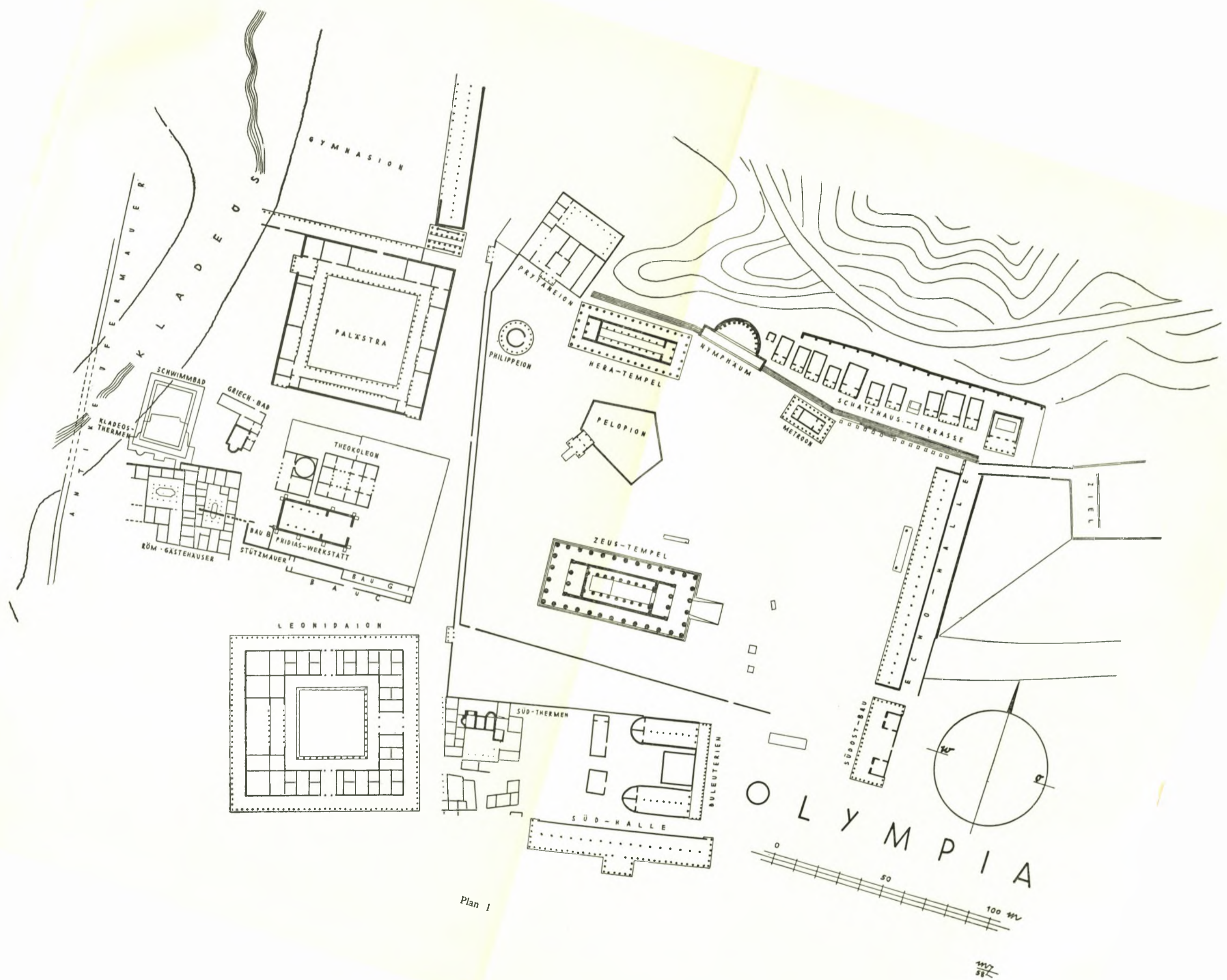
Δυτικῶς τοῦ χωρίου Σαλμῶνη Πύργου καὶ εἰς ἀπόστασιν 1.000 μ. ἀπ' αὐτοῦ ἀπεκαλύφθη κατὰ τὴν δι' ἐκσκαφῆς διάνοιξιν τῆς κοινοτικῆς ὁδοῦ τάφος ἐντὸς πίθου, ὅστις περιεῖχε πλὴν τῶν ὀστῶν δύο τριφυλλοσχήμους οἰνοχόας, σκύφον, ἄωτον κύπελλον καὶ ἄμαυρόχρουν μικρὰν οἰνοχόην. Ταῦτα ἀνήκουν εἰς τὴν μετάβασιν ἀπὸ τῆς ὑπομυκηναϊκῆς εἰς τὴν πρωτογεωμετρικὴν ἐποχὴν.

Εἰς τὰ σύνορα μεταξύ τῶν χωρίων Κλάδεος καὶ Καυκανιά καὶ ἐπὶ λόφου εἰς θέσιν Φεγγαράκι ἐπεσημάνθη συγκρότημα τάφων λακκοειδῶν λαξευμένων εἰς τὸν ἐκ ψαμμίτου λίθου μαλακῶν βράχων καὶ καλυπτομένων διὰ σειρᾶς πλακῶν. Ἡρευνήθη εἰς ἡμιανεωγμένους τάφους περιέχων μέγα ἀριθμὸν μικρῶν ψήφων περιδεραιῶν ἐξ ὑαλομάζης. Πρόκειται περὶ τάφων πιθανῶτατα μυκηναϊκῶν. Εἰς τὴν παρακειμένην τοῦ εἰρημένου λόφου κοιλάδα εἶναι κατασπαρμένα πλῆθος ὄστράκων ἀγγείων ἑλληνιστικῆς καὶ ρωμαϊκῆς ἐποχῆς.

Παρὰ τὸ χωρίον Μπροῦμα εὐρέθη χαλκοῦν ἀνδρικοῦ ἀγαλμάτιον (ὕψ. 0,06) αὐστηροῦ ρυθμοῦ.

ΝΙΚ. ΓΙΑΛΟΥΡΗΣ

*



Plan 1

DIE AUSGRABUNGEN IN OLYMPIA 1952-1958

Das Deutsche Archäologische Institut hat seine schon vor dem Kriege begonnenen Ausgrabungen im Herbst 1952 wieder aufgenommen und bis zum Ende des Jahres 1960 in neun grossen Grabungsperioden fortgeführt. Im Jahre 1961 wurde eine Pause eingelegt, um für die Reinigung und Bearbeitung der überreichen Funde Zeit zu gewinnen. Die Arbeiten bis 1958 über die hier berichtet wird, sind bereits in drei umfangreichen «Berichten» zusammenfassend dargestellt¹. Wir dürfen uns daher für diese Zeit kurz fassen und uns darauf beschränken, nur die wichtigsten Ergebnisse und Funde hervorzuheben.

Die erste Kampagne, im Herbst 1952, war der Fortsetzung und dem Abschluss der schon vor dem Kriege in Angriff genommenen Untersuchungen am Westende des Stadions gewidmet, wobei der westliche Zuschauerwall und die Südwestecke bis zum gewachsenen Boden abgetragen und die Ausgrabungen in Verfolgung der Reste des frühklassischen Stadions auch auf das Gebiet der nachmaligen Echohalle ausgedehnt wurden. Beobachtungen der Erdschichten in vielen eigens zu diesem Zweck angelegten Gräben haben zu dem sicheren und für die Geschichte wie die Topographie Olympias hochwichtigen Ergebnis geführt, dass sich die Stadionlaufbahn des 5. Jhdts. nicht mit der späteren Laufbahn deckte, sondern etwas über 10 m südlicher lag und ca. 75 m weiter nach Westen reichte. Ihre nördlichen und südlichen Grenzen konnten mit Sicherheit festgestellt werden, ebenso der Raubgraben der Zielschwelle². Im Plan 2 ist das frühklassische Stadion im Verhältnis zum Stadion des 4. Jhdts. mit durchbrochenen Linien eingezeichnet. Man sieht daraus, dass sich das ältere Stadion unmittelbar zum Heiligtum öffnete, von

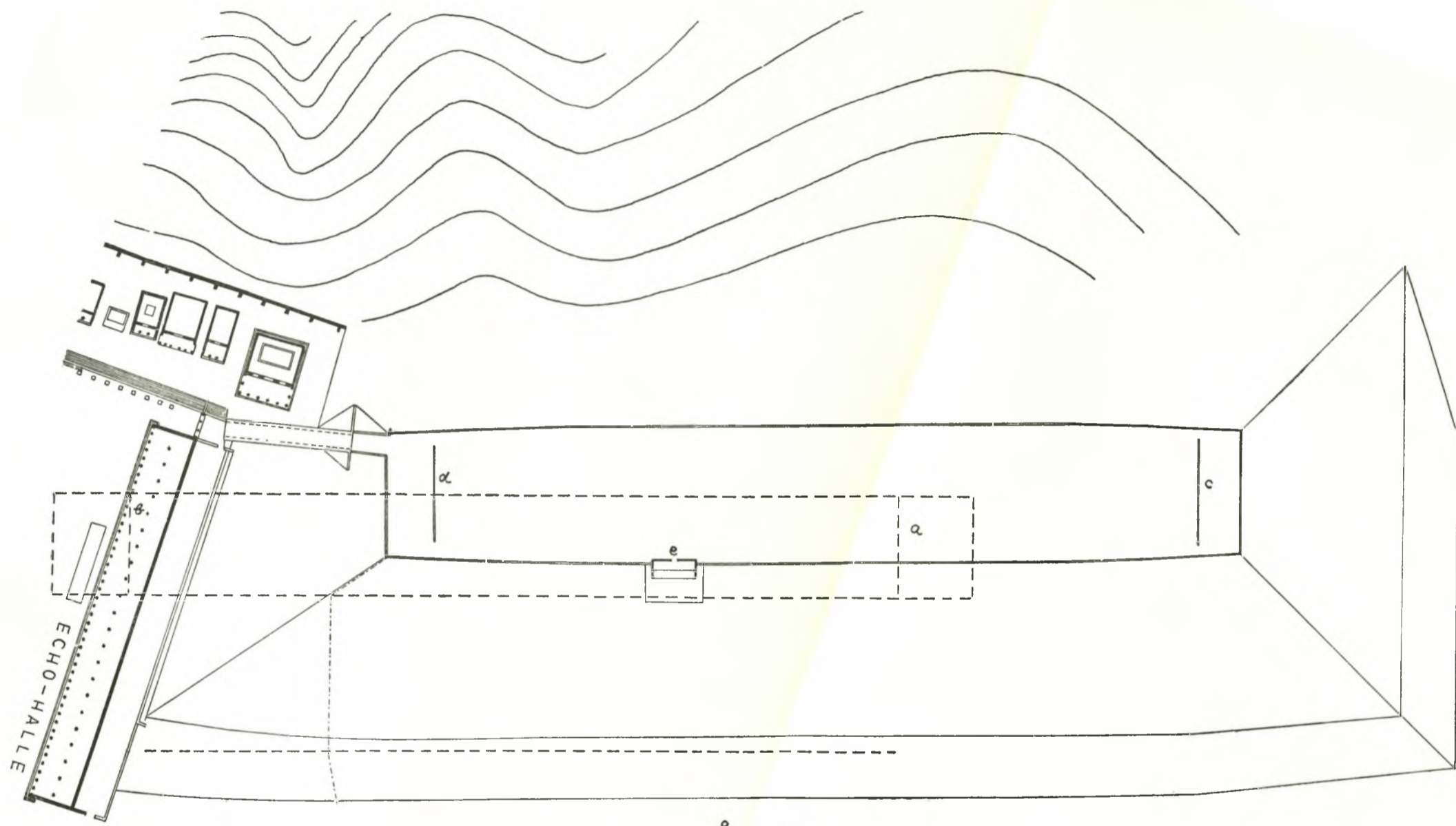
dem es ein durch keine architektonische Grenze geschiedener Teil war. Die Lage des älteren Stadions bezeugt, dass die ursprüngliche enge Bindung der Agone an den Kult noch in klassischer Zeit lebendige Wirklichkeit war. In der räumlichen Entwicklung des Heiligtums bedeutet die Verlagerung des Stadions um die Mitte des 4. Jhdts. einen der entscheidendsten Einschnitte. Erst diese neu gewonnene Erkenntnis setzt uns auch in die Lage, Xenophons Schilderung der Kämpfe, die im Jahre 364 v. Ch. in der Altis stattfanden, richtig zu deuten und topographisch auszuwerten³. Von den mannigfachen Bronze- und Terrakottafunden in diesem Grabungsabschnitt seien hier nur zwei herausgehoben: ein bis auf die Hände, die einst den Ringhenkel eines grossen Dreifusses hielten, vollständig erhaltener Bronzejüngling aus der Zeit um 700 v. Chr. (Taf. 104 a), zu dem sich später im Bereich der Pheidiaswerkstatt das Gegenstück fand (Bericht VII 151ff. Taf. 62-67), und ein kastenförmig gebauter Rammbock, gleichfalls aus Bronze (Taf. 104 b). Der Kasten springt in einem Keil vor, dessen zerstörende Wirkung durch eine Reihe von je fünf spitzen, massiven Zacken erhöht war, die beiderseits am Fuss des Keils ansetzen. Die Zacken zeigen deutliche Spuren starker Abnutzung; es ist daher kein Zweifel, dass das schwere Gerät, das mit wichtigen Nägeln an einem Balken befestigt war, tatsächlich als Mauerbrecher diente. Es muss mit einer Beuteweihung nach Olympia gekommen sein. Die schönen Widderköpfe, die als sprechendes Bild in Relief an der Seite des Kastens angebracht sind, weisen den einzigen «Widder», der uns aus dem Altertum erhalten ist, in die Mitte des 5. Jahrhunderts (veröffentlicht Bericht V 75ff. Taf. 40-42). Hundert Jahre später ist er bei der Erneuerung des Stadions unter die Erde gekommen.

Von 1953 bis 1958 lag der Schwerpunkt der Arbeit in dem weiten Gelände, das der Altis im Westen und Südwesten vorgelagert ist. Im Anschluss an die schon vor dem Krieg vollendete Aufdeckung des Bäderviertels zwischen dem sogenannten «Heroon» und dem Kladeos, dessen bauliche Anlagen von der Mitte des 5. Jahrhunderts bis in die römische Zeit reichen (Bericht IV 32ff. Taf. 8-20), wurde im Winter

1. E. Kunze mit H. V. Herrmann u. H. Weber, V. Bericht über die Ausgrabungen in Olympia, Winter 1941/2 u. Herbst 1952 (Berlin 1956). — E. Kunze mit F. Eckstein, H. V. Herrmann, A. Mallwitz u. H. Walter, VI. Bericht über die Ausgrabungen in Olympia, Winter 1953/4 u. 1954/5 (Berlin 1958). — E. Kunze mit E. Goette, Ch. Habicht, A. Mallwitz u. F. Willemsen, VII. Bericht über die Ausgrabungen in Olympia, Frühjahre 1956 bis 1958 (Berlin 1961). — Im Folgenden werden diese Berichte als «Bericht V, VI, VII» zitiert.

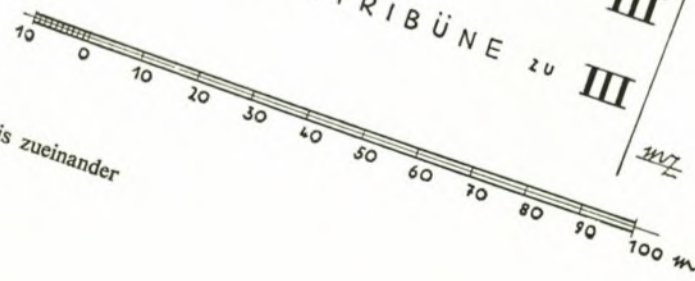
2. Der Befund des frühklassischen Stadions ist im V. Bericht S. 12ff. eingehend beschrieben und durch die Schnitte auf den Tafeln 2-4 festgehalten.

3. Siehe 'I. Κοντή, Τὸ ἱερόν τῆς Ὀλυμπίας κατὰ τὸν Δ' π.Χ. αἰῶνα 3ff. (Athen 1958).



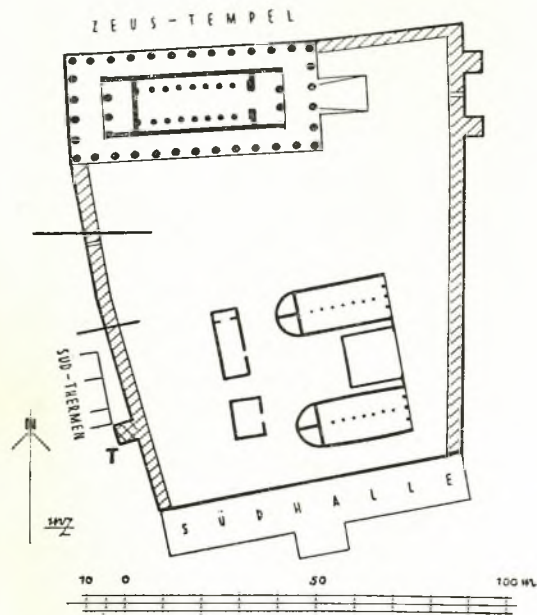
- a ABLAUF STADION II
- b ZIEL STADION II
- c ABLAUF STADION III
- d ZIEL STADION III
- e KAMPFRICHTERTRIBÜNE zu III

Plan 2 Olympia. Stadion II und III in ihrem Verhältnis zueinander



anschliessende Gelände bis zum Westende der Südhalle und zur Westflucht der späten Festungsmauer (Plan 3), so weit es die Überbauung zulies, bis zum gewachsenen Boden ausgegraben. In diesen Bereich fällt zunächst die vom Alpheios her entlang der östlichen Peristasis des Leonidaions in das Heiligtum führende Strasse. Die Untersuchung ergab, dass sich die Strasse, so lange die Säulen noch standen, nur wenig erhöhte, dass aber ihr Niveau später bis in die nachantike Zeit rasch und sehr beträchtlich anstieg. Östlich von der Strasse wurden die schon vor dem Kriege angeschnittenen «Südthermen» völlig ausgegraben. Sie sind erst in der ersten Hälfte des 3. Jhdts. n. Chr. errichtet. Südlich davon kamen schlecht erhaltene Reste eines ebenfalls spätrömischen Hauses zu Tage. Zwei seiner Räume waren mit sehr zerstörten Mosaikfußböden ausgestattet. Die einzige Bauanlage aus klassischer Zeit ist eine im Osten des Grabungsabschnitts aufgedeckte breite, kurvierte Mauer (Taf. 105 b) aus wiederverwendeten Steinen, von denen manche, wie einige in der Nähe des Pelopions gefundene Steine (Dörpfeld, *Alt-Olympia* I 122 Abb. 25) ursprünglich als Pfosten eines hölzernen Gitters gedient hatten. Reiner, fast ganz fundleerer Sand umgibt diese Mauer auf beiden Seiten. Sie ist wohl als Stützmauer zu verstehen, die einen erhöhten Bezirk von unregelmässiger Gestalt begrenzte. Leider lässt sich die ursprüngliche Bestimmung dieser Anlage nicht mehr feststellen, da die Fortsetzung des Mauerzuges durch den östlichen Annex der Südthermen und weiter durch die Festungsmauer restlos zerstört worden ist. Daher ist auch die naheliegende Vermutung, dass es sich um das lange an verschiedenen Stellen vergeblich gesuchte Hippodameion handeln könnte, nicht mehr zu erweisen. Dagegen führte die Aufdeckung eines vor der Westmauer der Festung vorspringenden Turmes (Taf. 105 a) zu einem sicheren und für die Geschichte Olympias ebenso unerwarteten wie bedeutsamen Ergebnis. Bekanntlich wurde das befestigte Viereck (Plan 3) schon von den alten Ausgräbern freigelegt, seine dicken Mauern aber, die ausschliesslich aus Spolien erbaut waren, mussten aufgelöst werden, um das kostbare Material an Basen, Inschriften und Werkstücken archaischer und klassischer Bauten zu gewinnen. Nur der Westturm, der ausserhalb der Grabungsgrenzen fiel, war der Aufmerksam-

keit der Ausgräber entgangen. Glücklicherweise war sein Zusammenhang mit den Erdschichten bis über das Leonidaion hinweg noch ungestört. Bei ihrer Untersuchung stellte es sich heraus, dass die Festung nicht erst, wie man früher geglaubt hatte, in iustinianischer oder gar späterer Zeit, sondern schon im 3. Vier-



Plan 3. Festungsmauer (Planskizze von A. Mallwitz)

tel des 3. Jahrhunderts n. Chr. errichtet worden ist. Es ist klar, dass in dieser Zeit ein so folgenschwerer Eingriff in den Baubestand Olympias, der den heiligen Bezirk auf einen kleinen Bruchteil seines ursprünglichen Areals reduzierte, nur in einer akuten Gefahr seinen Grund gehabt haben kann, wie sie die damals auch die Peloponnes bedrohenden Barbareneinfälle darstellten. Um das Material für die offenbar in aller Eile hergestellten Mauern zu gewinnen, die wenigstens einen Kern des Heiligtums und seine grössten Kostbarkeiten schützen sollten, wurden viele der ausserhalb liegenden Bauten systematisch abgetragen, darunter auch das Leonidaion, von dem zahlreiche Bauglieder schon von den alten Ausgräbern aus der Westmauer herausgeholt worden waren. Auch unser Turm ist fast ausschliesslich aus Werkstücken des Leonidaions aufgeführt.

Auf unserer Abbildung erkennt man deutlich Teile der ionischen Aussenarchitektur (Säulentrommeln, Kapitell und Stücke des Architravs) sowie Stücke des Triglyphenfrieses vom dorischen inneren Säulenhof. Nach der Zerstörung der anderen Festungsmauern ist der Turm das einzig noch aufrechte Denkmal jener Katastrophe, der so viele Bauten der Vergangenheit zum Opfer gefallen sind. Selbst wenn einige davon, wie auch das Leonidaion, notdürftig wieder benutzbar gemacht wurden und sogar der durch den Festungsbau stark mitgenommene Zeustempel eine letzte Wiederherstellung seines Daches erlebte (vgl. Olympische Forschungen IV 124) erlebte, so hat sich Olympia von diesem Schläge doch nicht wirklich zu erholen vermocht. Folgen und Ausmass der Katastrophe erhellen übrigens auch daraus, dass keine zum Heiligtum gehörende Inschrift jünger ist als die sechziger Jahre und dass, wie die Listen der Kultbeamten, auch die kontinuierliche Überlieferung über die olympischen Sieger um diese Zeit abbricht.

Unter den Funden des Südthermengenbiets stehen wieder Keramik und Münzen zahlenmässig an erster Stelle. An sonstigen Einzelunden verdienen ausser der schon oben genannten unteren Hälfte der akarnanischen Urkundenstele vor allem zwei wiederverwendete Statuenbasen eine besondere Erwähnung. Auf der einen stand, an den Einlasspuren des Bronzebildes noch kenntlich, der nemeische Löwe, den nach Pausanias (V 25, 7) Hippotion von Tarent, zusammen mit einem Heraklesbild auf zwei getrennten Sockeln in der Altis aufgestellt hatte. Die Vorderseite des Steins trägt das Weihepigramm, das sich auf beide Stiftungen bezieht, und darunter die Signatur des auch von Pausanias genannten Künstlers:

Ἰππ] οἴω [ν] : πατρὶς δὲ Τάρας : παῖ [ς] δ'
Ἐμπεδοκτίμου
Λισσ ?] ὄμενος σὲ Ζεῦ δῶρ' ἀνέθηγα τάδε.
Νικόδαμος : ἐποίησε.

Der zweite Basisstein stammt aus dem Zusammenhang eines grossen Kalksteinbathrons, von dessen Existenz in Olympia wir bisher nichts wussten. Der Block, der auf beiden Seiten Anathyrose hat, trägt auf der Vorderseite ein aus vier Distichen bestehendes Epigramm, von dessen Versen jeweils nur das Ende erhalten ist

(Taf. 106 a) ; die verlorenen Zeilenanfänge standen auf dem links anstossenden Stein:

-υυ-υυ-υυ-υυ ε] ὄχος ἀέξων
-υυ-υυ- υυ] ἱστορίην
3 -υυ-υυ-υυ-υυ] ἰω Κριτόλαε
-υυ-υυ- υυ] εἰς ἄγυρον
5 -υυ-υυ-υυ] αἰς εὐπειθέα γῆρον
-υυ-υυ- υυ] ὕμνοπόλων (oder ὕμνοπολῶν ?)
7 -υυ-υυ-υυ-] πρόμον Ἀθίδι γαίη
-υυ-υυ-] ἱστορ' Ἀριστοτέλους

Die künstliche, gesuchte Sprache des hellenistischen Gedichts vereitelt jeden begründeten Ergänzungsversuch. Aber aus den Bruchstücken geht immerhin so viel hervor, dass der Z. 3 angededete Kritolaos ein Peripatetiker war (Z. 8). Er wird als Gelehrter (Z. 2), Redner (Z. 5), Dichter (Z. 6) und «Vorkämpfer für das attische Land» (Z. 7) gerühmt. Danach kann kein Zweifel sein, dass sich die Verse auf jenen Kritolaos beziehen, der als Haupt der peripatetischen Schule, zusammen mit dem Akademiker Karneades und dem Stoiker Diogenes, im Jahre 156/5 v. Chr. nach Rom gesandt wurde, um vor dem Senat in dem Streit um Oropos die Interessen Athens zu vertreten. Wir haben also offenbar den Rest eines grossen Denkmals vor uns, das die Athener zu Ehren der Teilnehmer an der Philosophengesandtschaft in Olympia aufgestellt haben. Zu dieser Vermutung passt die Künstlersignatur, die sich mit hoher Wahrscheinlichkeit ergänzen lässt:

Ἐϋχειρ Ἐδβου]λίδου Ἀθηναῖος ἐποίησεν

Zu unerwarteten und besonders wichtigen Ergebnissen führte die Untersuchung der beiden südlich vom Theokoleon gelegenen Bauten. Sie begann im Herbst 1954 und wurde erst im Frühjahr 1958 abgeschlossen, als Gewissheit bestand, dass die Schichten mit den kostbaren Funden restlos erschöpft waren. Die zwei Gebäude waren schon im vorigen Jahrhundert freigelegt worden, auch hatten bereits die alten Ausgräber erkannt, dass eines von beiden die von Pausanias (V 15,1) erwähnte Werkstatt des Pheidias sein müsse, in der der Meister nach Pausanias Worten καθ' ἑκαστον τοῦ ἀγάλματος εἰργάζετο. Nur konnte man sich damals nicht einigen, ob dem grossen und geräumigen, nachmals in eine Kirche umgewandelten Gebäude im Norden oder dem südlichen schmalen und langgestreckten schuppenartigen Bau der Name «ἐργαστήριον Φειδίου»

zukäme. Der Plan des alten Olympiawerks begnügte sich daher, beide mit Buchstaben zu bezeichnen: «Bau A» und «Bau C». Auch hatte die alte Grabung vorsichtig beim vorrömischen Niveau haltgemacht und war zum Glück nirgends in die Tiefe gegangen. Daher blieb auch das absolute und relative Alter der beiden Bauten unbestimmt. Um diese Frage zu klären, setzten, im Anschluss an die Untersuchung der klassischen Reste unter den römischen Gästehäusern, unsere Ausgrabungen ein.

Dabei ergab sich zunächst mit voller Sicherheit, dass der grosse Bau A die «Werkstatt des Pheidias» sein muss, weil nur er aus dem 5. Jahrhundert stammt. Vom schmalen südlichen «Bau C» ist ihm nur die westliche Hälfte seiner Nordmauer gleichzeitig. Sie diente als Stützmauer für die hohe Anschüttung, die der Werkstattbau erforderte, da das Gelände vor dessen Errichtung ziemlich steil nach Süden abfiel. Der alte Teil der Nordmauer von «Bau C» endet im Osten genau in der Flucht der Türwand der klassischen Werkstatt. Die Fortsetzung der Mauer nach Osten ist, wie unser Plan 4 deutlich zeigt, später angestückt. Erst in hellenistischer Zeit entstand der allseitig geschlossene schmale «Bau C». Wahrscheinlich diente er zur Aufbewahrung von Material, Geräten und Werkzeugen, die für die dauernde Pflege des Zeustempels und des Kultbildes gebraucht wurden.

Tiefgrabungen im Innern des Werkstattbaues brachten sichere Reste von Giessereianlagen zu Tage (Bericht VII 6 Abb. 3), in deren Umgebung sich auch grosse Mengen von Giessereischutt, wie Bronzeschlacken und Stücke tönerner Gussmäntel, fanden. Mit den hier betriebenen Arbeiten hängt offenbar auch ein dicht an der westlichen Aussenmauer liegender, mit grossen Porosplatten sorgfältig verkleideter rechteckiger Brunnenschacht zusammen (Taf. 106 c) und für bequem zugängliches Kühlwasser sorgte wohl ein tief in den Boden eingelassener grosser Bronzekessel (Taf. 107 b) in unmittelbarer Nähe der erwähnten Giessereireste. Aus diesem Befund geht hervor, dass einige der für den Aufbau des Götterbildes und seines inneren Gerüstes erforderlichen technischen Arbeiten im Inneren des Gebäudes verrichtet wurden.

Natürlich bot der Innenraum nicht entfernt für alle die vielseitigen und verschiedenartigen handwerklichen Tätigkeiten Platz, die die Ausführung des gewaltigen Kultbildes nötig

machte. Ganze Scharen von Künstlern und Handwerkern müssen längere Zeit damit beschäftigt gewesen sein. Und viele von ihnen konnten die ihnen zugewiesene Arbeit ebenso gut im Freien unter dem Schutz eines Zelt-daches oder einer provisorischen Holzhütte ausführen. Tatsächlich haben sich Reste solcher vergänglicher Anlagen ausserhalb des grossen Werkstattbaues im mittleren Teil des nachmaligen «Baues C» erhalten, wo sich die Werkplätze anscheinend besonders dicht ausgebreitet hatten. Vornehmlich in dieser Gegend lag auch der Schutt, dessen kostbarer Inhalt neben den wichtigen Ergebnissen für die Topographie und die Baugeschichte Olympias als Hauptgewinn unserer Ausgrabungen im Bereich der Pheidiaswerkstatt zu buchen ist. Der angestückte Teil der Nordmauer und die jüngere Südmauer von «Bau C» bilden natürlich für den Schutt keine Grenze, vielmehr reicht er unter die späteren Mauern hinweg weiter nach Norden und Süden. Seine Erhaltung ist dem glücklichen Umstand zu verdanken, dass der Werkstattabfall nach der Fertigstellung des Zeusbildes an Ort und Stelle liegen blieb. Man benutzte ihn, um die ursprünglich nur zur Gewinnung eines Bauplatzes für den grossen Werkstattbau vorgenommene Aufhöhung des Geländes nach Süden fortzusetzen. Aus der Zusammensetzung dieses Schuttes aber geht seine Beziehung zum Zeusbild klar hervor.

Schon die grosse Menge der Elfenbeinabfälle, von denen unsere Taf. 107 a nur eine ganz kleine Auswahl gibt, weist deutlich genug auf den Zweck der hier verrichteten Tätigkeit hin. Ebenso lassen sich die Abfälle farbiger oder durchsichtiger Steine, unter denen Obsidianstücke mit Bohr- oder Sägespuren (Taf. 107 c), Quarze oder Bergkrystalle besonders zahlreich sind, mit den Nachrichten in unmittelbare Verbindung bringen, die wir über die am Kultbild verwendeten Materialien besitzen. Reiche Aufschlüsse verdanken wir aber vor allem zwei Arten von Matrizen aus sehr mürbem, ganz schwach gebranntem Ton.

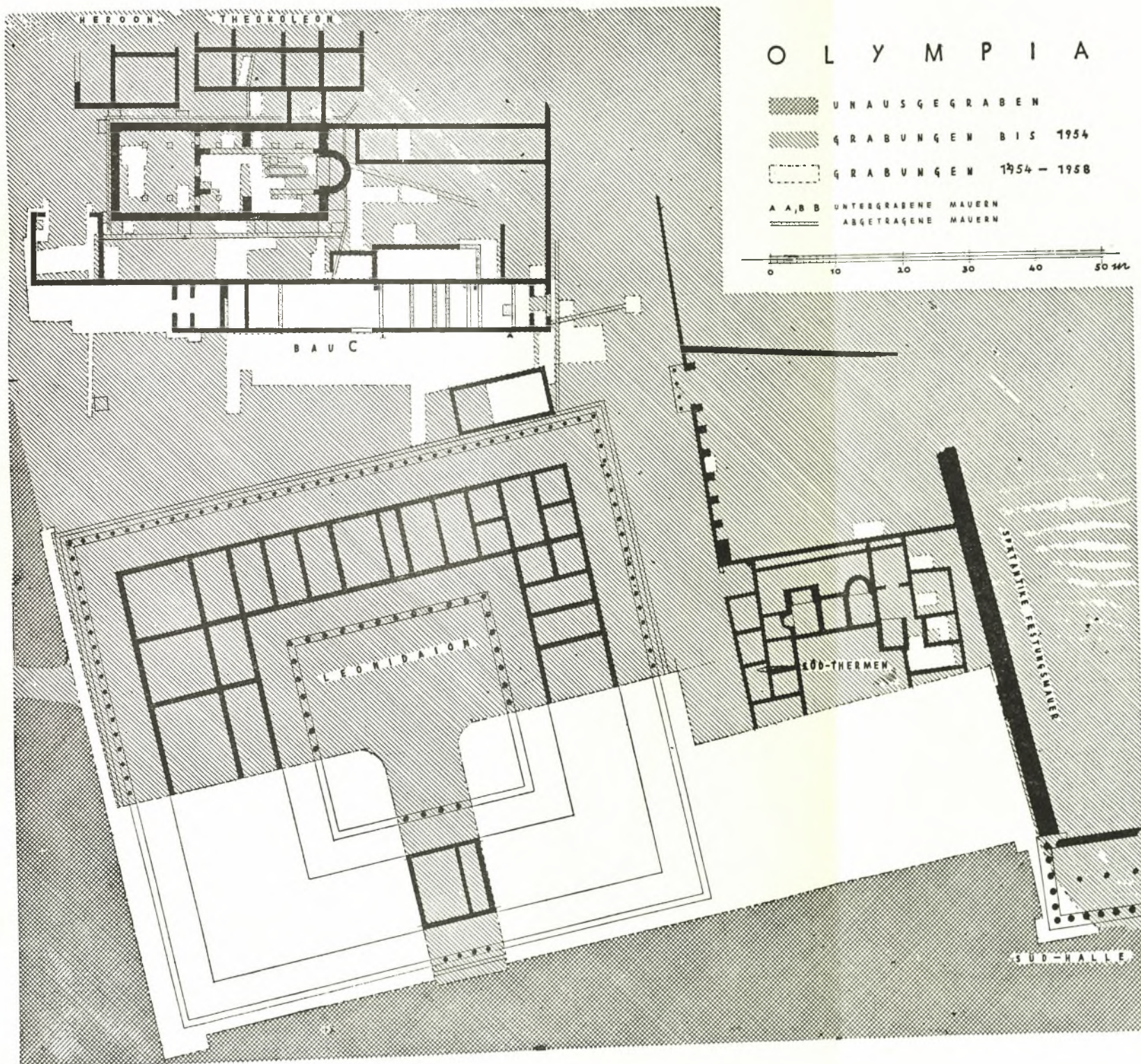
Die eine Gattung dieser Matrizen gewährt einen Einblick in einen komplizierten technischen Vorgang, bewahrt Teile der geformten Oberfläche des Kultbildes und führt uns so in unverhoffte Nähe seiner künstlerischen Gestaltung. Von diesen Tonmatrizen sind etwa sechzig ganz oder in grösseren Stücken erhalten, dazu eine fast unübersehbare Zahl kleinerer

Fragmente. Ihre gemeinsamen Merkmale sind der sorgfältig geglättete flache Boden, auf dem sie horizontal aufruhend, und der unregelmässig breite flache Rand, der die bewegte Innenfläche begrenzt. Ihre Grösse dagegen ist ganz ungleichartig, ebenso der eigenwillige, irrationale Verlauf ihrer äusseren Umrisse und die bald sanft undulierende, bald mächtig ansteigende und absinkende Bewegung ihrer Innenfläche. Da nun die Innenfläche oft weit über den Rand ansteigt, können die Matrizen keine Gussformen sein, andererseits kann in ihnen ihrer geringen Widerstandskraft wegen nur ein sehr leicht zu bearbeitendes Material ausgeformt worden sein. Immerhin wurde die Festigkeit der grösseren Matrizen durch in die Tonmasse eingelegte Eisenbarren verstärkt (Taf. 108 c), einmal sind zu dem gleichen Zwecke Teile eines eisernen Schildbandes in den Boden einer Matrize eingelassen (Taf. 109 a). Nimmt man noch dazu, dass die ausgeformten Flächen für sich allein nichts bedeuten und erst in einem grösseren Zusammenhang einen Sinn gehabt haben können, ergibt sich die Erklärung von selbst: aus den Matrizen wurden die Goldplatten hergestellt, mit denen die Gewänder des sitzenden Zeus und der wesentlich kleineren weiblichen Nebenfiguren (Nike, Horen, Chariten) überzogen waren. Diesen Schluss bestätigen einige Matrizen, die Teile weiblicher Gewänder wesentlich kleineren Masstabes sicher erkennen lassen (Taf. 109 b). Für das Aushämmern dünner Goldfolie sind die Matrizen, wie das Experiment eines Goldschmieds gelehrt hat, in der Tat geeignet. Es ist wohl mehr als ein schöner Zufall, dass sich in der Werkstattsschicht auch ein feines Hämmerchen aus Bronze gefunden hat (Taf. 110 a), wie es Goldschmiede noch heute zum Aushämmern von Edelmetall benutzen.

Die zweite Kategorie von Tonmatrizen lehrt für das Zeusbild des Pheidias etwas überraschend Neues. Es sind Gussformen, und man erkennt sofort, dass daraus Ornamente, Teile von Anthemien und Streumuster, geformt wurden (Taf. 110-112). Wir besitzen auch Reste des aus diesen Formen gewonnenen Produkts, die über ihren Zweck keinen Zweifel lassen. In einer derselben lag nämlich bei der Auffindung noch der darin hergestellte Dreistern aus Glas (Taf. 110 b). Und auch sonst fanden sich im Schutt manche Reste fertiger und halbfertiger Palmetten- und Blütenblätter (Taf. 110 c) und

anderer Anthemienteile aus Glas, teils noch mit dem Gussüberschuss behaftet, teils schon davon befreit, und ebenso wundervoll wie sorgfältig geschliffen (Taf. 110 c). Sie passen vielfach in erhaltene Formen genau hinein. Ausserdem enthielt der Schutt aber auch eine sehr grosse Menge von ungeschmolzenem Glas. Es ist ein sehr reines, durchsichtiges Glas, das einen Kenner wie Ray W. Smith an Glasfunde aus Persepolis erinnerte und das jedenfalls orientalischer Herkunft ist. Das Glas wurde also als Rohmaterial in Blöcken aus dem Orient importiert, um an Ort und Stelle in den eigens zu diesem Zwecke hergestellten Tonformen gegossen zu werden. Pheidias hat danach alle nur irgend erreichbaren technischen Mittel zur Erhöhung des Zeusbildes genutzt. Dass Pausanias in seiner Aufzählung der verwendeten Stoffe das Glas nicht erwähnt, ist nicht verwunderlich, da es von durchscheinenden Steinen ohne genaue Untersuchung gar nicht zu unterscheiden war. Nicht zufällig hiess das Glas bei den Griechen, ehe das Spezialwort «*ύαλος*» aufkam, «*χρυσή λίθος*». Wo der gläserne Schmuck am Bild angebracht war, wissen wir nicht. Es liegt aber nahe anzunehmen, dass er an den Gewändern sass, deren «*ἀνθῶν τὰ κρίνα ἐμπεποιημένα*» Pausanias ausdrücklich erwähnt. Aber auch die goldenen Diademe der weiblichen Figuren kommen in Frage, zumal der Masstab der meisten erhaltenen Formen und Glasreste gut zu den etwas überlebensgrossen Nebenfiguren, nicht aber zur Riesengrösse des Gottesbildes selbst, passt. Zum Glück haben sich indes auch einige Formen gefunden, deren Format der Riesengrösse des Gottes durchaus entspricht (Taf. 112 a). So hat z. B. das aus mehreren Fragmenten zusammengesetzte Blatt (Taf. 112 a rechts) in seinem unvollständigen Zustand noch eine Länge von nicht weniger als 28 cm! Natürlich sind solche grosse Formen, die schon durch den Gussprozess stark gelitten haben müssen, viel schlechter erhalten als die Mehrzahl der kleineren.

Der sonstige Werkstattabfall sagt weniger aus, rundet aber das Bild eines ausgedehnten Werkstattbetriebes in willkommener Weise ab. Eine ungeheure Menge von Bronzeblechabfällen zeigt einen grossen Verbrauch von Altmaterial zu den verschiedensten technischen Zwecken. Die Reste stammen vor allem von zur Wiederverwendung zerschnittenen Kesseln, gehämmerten Dreifussbeinen, Pfostenbeschlägen,



Plan 4. Pheidias - Werkstatt und Leonidaion, Ausgrabungen 1954 - 1958

Schilden und Helmen. Von den ebenfalls zahllosen Eisenresten geben sich viele als vierkantige Barren zu erkennen, wie sie zur Festigung der tönernen Gewandmatrizen dienten. Dass auch Blei nicht fehlt, versteht sich bei dessen vielfältigen technischen Verwendungsmöglichkeiten von selbst. Bemerkenswert ist ferner die grosse Zahl von Abfällen bearbeiteter Knochen, die wohl verrät, dass am Zeusbild neben dem kostbaren Elfenbein auch dieses billigere Material genutzt wurde. Endlich sind noch Gips, darunter ein grosser Klumpen, Bimsstein, der vielleicht zum Glätten der Goldplatten diente, Reste von Erdfarben, blau und rot in verschiedenen Nuancen, sowie ausser dem schon erwähnten kleinen Bronzhammer auch andere Werkzeuge aus Bronze und Bein zu nennen. Unter diesen seien einige Spatel von vollendet schöner Arbeit besonders hervorgehoben (Taf. 112 b).

Eines der wichtigsten Ergebnisse der Ausgrabung des Werkstattbereichs ist sicherlich die endliche Lösung der alten Streitfrage nach dem zeitlichen Verhältnis der beiden berühmtesten Götterbilder des Altertums, der Athena Parthenos und des olympischen Zeus. Schon die Gewandmatrizen lassen, soweit an ihnen der Gewandstil noch beobachtet werden kann, den Zeus als das Spätwerk erscheinen. Ein Faltenstil, wie ihn etwa unsere Taf. 109 b zeigt, ist nicht denkbar vor der Gipfelstufe der hochklassischen Plastik, die Pheidias an den Parthenongiebeln erreicht hat. Und auch die Formen der pflanzlichen Gebilde aus Glas wird niemand in älterer Zeit für möglich halten. Vollends gesichert wird aber das späte Datum für das Zeusbild durch die Fülle der Keramik, die den Werkstattschutt durchsetzt. Meist handelt es sich um einfache schwarzgefirnisste Keramik der fortgeschrittenen 2. Hälfte des 5. Jahrhunderts, mit Riefel- oder Stempelschmuck oder ganz unverziert. Verhältnismässig selten sind bemalte Scherben; die bedeutendste unter ihnen stammt von einem prächtigen Krater, einem Meisterwerk des Kleophonmalers, das um 430 zu datieren ist (Taf. 114 a): Nike schwebt herab, um einen Kitharoden zu bekränzen. Erst als sich die Untersuchung des Platzes schon ihrem Abschluss näherte, kam der kostbarste Funde zum Vorschein: ein fragmentiertes Kännchen, zwar von jener erstgenannten schlichten Art (Taf. 113 a), aber ehrwürdig durch die Inschrift auf seinem Boden (Taf. 113 b): $\Phi\epsilon\iota\delta\iota\sigma\ ; \epsilon\iota\mu\iota$. Dieser bescheidene Becher, dessen sich einst der

grosse Götterbildner bei der Arbeit bedient hat, gibt der Deutung des Befundes die unverhoffte Besiegelung von des Meisters eigener Hand.

Natürlich hat dieser Grabungsabschnitt auch mannigfache Funde geliefert, die mit der Tätigkeit in der Werkstatt des Pheidias in keinem Zusammenhang stehen. So wurden dicht nördlich der Osthälfte von «Bau C» mehrere Brunnen entdeckt. Einer davon enthielt einen reichen und interessanten Komplex hellenistischer Keramik, der zusammen mit einem schon 1941 ausgegrabenen hellenistischen Münzschatz im VI. Band der «Olympischen Forschungen» veröffentlicht werden soll. Zwei andere Brunnen erweisen sich durch den keramischen Befund als um die Mitte des 4. Jhdts. v. Chr. angelegt. Ihnen entstiegen Teile vom Marmordach des Zeustempels (darunter ein grosses Stück der Sima mit gut erhaltenen Farbspuren, die endlich eine sichere Rekonstruktion der gemalten Ranke ermöglichen) und Fragmente zweier Urkundenstelen des arkadischen Bundes (Bericht VII 211ff. Taf. 86, 1 u. 87). Das Hauptstück ist ein Bündnisvertrag aus der Zeit, als sich die Arkader des olympischen Heiligtums bemächtigt hatten. Die Eleier werden das feindliche Denkmal sehr bald nach ihrer Rückkehr zerschlagen und seine Trümmer beseitigt haben. Den Fund der Marmorziegel aber darf man mit den Kämpfen in Beziehung setzen, die während der olympischen Spiele des Jahres 364 in der Altis tobten und bei denen die Eleier, wie es Xenophon schildert, auch vom Dach des Zeustempels aus bedroht wurden. Wir gewinnen damit ein neues Zeugnis für eine umfassende Reparatur des Tempels um die Mitte des 4. Jhdts. und zugleich auch einen Hinweis auf deren Ursache. In einem der Brunnen fand sich ferner eine wohl orientalische Kesselatlasche aus Bronze von ausgezeichneter Erhaltung und Qualität. Andere hervorragende Zufallsfunde im Bereich der Pheidiaswerkstatt sind die schon erwähnte Dreifussringhenkefigur eines Jünglings, dessen Gegenstück im Stadion ans Licht kam (oben Taf. 104 a), eine schöne, leider kopflose weibliche Bronzestatue des 7. Jhdts., bekleidet mit reich gemustertem Peplos (Bericht VII 166ff. Taf. 69), und endlich die Bronzestatue eines den Blitz schleudernden Zeus, ein vorzügliches spätarchaisches Werk wohl spartanischer Herkunft (Bericht VII 176ff. Taf. 78). Zu diesen gehört wohl auch die prächtige und ausgezeichnete

erhaltene Bronze figur einer Löwin, die hier zum erstenmal abgebildet wird (Taf. 114 b). Sie schmückte einst, mit einem verlorenen Gegenstück zu einer wappenartigen Gruppe vereinigt, ein Gerät. Proportionen und Einzelformen sowieder im Verhältnis zu den Beinen auffallend kleine Kopf lassen am ehesten an ionische Kunst des späteren 6. Jahrhunderts denken. Ein vollständiger Kessel mit zwei bärtigen orientalischen Flügelattaschen und Resten von Löwen- und Greifenprotomen (Bericht VII 9 Abb. 5) fand sich dagegen in der Werkstatt selbst und war dort vielleicht zur Verwendung abgestellt. Schliesslich verdanken wir diesem Grabungsabschnitt auch eine beträchtliche Erweiterung unserer Kenntnis der klassischen Dachterrakotten Olympias.

EMIL KUNZE

*

ΑΝΑΣΚΑΦΗ ΑΡΧΑΙΑΣ ΗΛΙΔΟΣ

Σκοπός τῆς ἀνασκαφῆς εἰς ἀρχαίαν Ἡλιδα κατὰ τὴν ἐφετεινὴν περίοδον ἦτο ὁ καθαρισμὸς τῶν ἀρχαίων οἰκοδομημάτων, τὰ ὁποῖα εἶχον ἀποκαλυφθῆ κατὰ τὸ παρελθὸν ὑπὸ τῆς Αὐστριακῆς Σχολῆς (1910-1914) καὶ εἶχον καλυφθῆ ἐκ νέου ὑπὸ τῶν χωμάτων, εἰς πάχος μεγαλύτερον πολλὰκις τοῦ μέτρου. Κατὰ τὴν ἀνασκαφὴν ταύτην συνειργάσθη ἡ δ. Βερόνικα Λεόν, τοῦ Αὐστριακοῦ Ἀρχαιολογικοῦ Ἰνστιτούτου, καὶ ἐβοήθησαν αἱ διδασκάλισσες Ἀθανασία Μπόγρη καὶ Ἰφιγένεια Δεκουλάκου. Κυρίως ἡ ἔρευνα περιορίσθη εἰς τὸ θέατρον καὶ εἰς τὰ κτήρια D καὶ G2 (τοῦ σχεδ. 78 σελ. 89 ἐν Jahresh. 1932 τομ. 27).

Θέατρον : Εἰς τὸ θέατρον ἀπεκαλύφθησαν ἐκ νέου ἡ ΒΑ πάροδος μετὰ τοῦ ΒΑ παρασκηνίου, τὸ κυρίως κτήριο τῆς σκηνῆς, τμήμα τῆς ὀρχήστρας μετὰ τοῦ ἀποχευτικοῦ ἀγωγοῦ τοῦ «Orchesterkanal», ὡς καὶ τμήμα τοῦ κοίλου (Πίν. 115 α).

Εἰς τὴν ΒΑ πάροδον ἀπεκαλύφθη ἐξ ὀλοκλήρου τὸ κατὰ τὴν ἀριστερὰν πτέρυγα αὐτῆς ἀνάλημμα τοῦ κοίλου, σωζόμενον εἰς πολλοὺς ἐπαλλήλους καὶ παραλλήλους δόμους, κατὰ δὲ τὴν ἀρχὴν τῆς παρόδου ἀνεσκάφησαν δύο ρωμαϊκοὶ τάφοι σαμαρωτοὶ ἐκ κεράμων. Ἐξ ἄλλου ἤλθον εἰς φῶς τὰ θεμέλια τῶν τοίχων τῆς σκηνῆς μετὰ τοῦ ΒΑ παρασκηνίου μόνον (Πίν. 115 β), ὡς καὶ αἱ βάσεις τῶν μετὰ ἡμικίωνων πεσσίσκων τοῦ προσκηνίου· αὗται συνδέονται διὰ τοίχου λήγοντος κάτω εἰς κυμάτιον (Πίν. 118 α, β). Ἐπίσης κατὰ τὸ ΒΑ ἄκρον τοῦ κυρίως κτηρίου τῆς σκηνῆς, ἀπεκαλύφθη δάπεδον ἐκ μικρῶν ψηφίδων,

συνδεομένων διὰ κονιάματος, εἰς τὸ ἀντίστοιχον δὲ ΝΑ χαλικόστρωτον δάπεδον (Πίν. 118 α) πολλοὶ τῶν δόμων τῆς σκηνῆς φέρουν ἐγκοπὰς εἰς σχῆμα διπλοῦ Ταῦ μὴ ἀντιστοιχοῦσας πολλὰκις ἐπὶ συνεχόμενων δόμων, φαίνεται δὲ οὕτω πιθανὸν ὅτι τὸ θέατρον, πλὴν τῆς ἑλληνιστικῆς καὶ ρωμαϊκῆς φάσεώς του, ὑπῆρχεν ἤδη εἰς τὴν κλασσικὴν ἐποχὴν.

Εἰς τὸ ἀνασκαφὴν τμήμα τῆς ὀρχήστρας, ἀπεκαλύφθη ὁ ἀποχευτικὸς ἀγωγός, ὡς οὗτος μετεσκευάσθη κατὰ τὴν ρωμαϊκὴν ἐποχὴν, ἐκτισμένος δι' ὀπτῶν πλίνθων, ἐπίσης τὰ θεμέλια τοῦ ἀγωγοῦ τῶν ἑλληνιστικῶν χρόνων κάτωθεν τοῦ ΒΑ τμήματος τοῦ κυρίως κτηρίου τῆς σκηνῆς ὡς καὶ ὁ τοῦ ρωμαϊκοῦ ὀπισθεν αὐτῆς (Πίν. 115 α).

Ἡ τάφος, τὴν ὁποῖαν εἶχεν διανοίξει ὁ Walter εἰς τὴν περιοχὴν τοῦ κοίλου, διηρῶνθη καὶ ἐπεξετάθη μέχρι τῆς περιφερείας αὐτοῦ, ἀλλὰ καὶ πάλιν δὲν ἀνευρέθησαν ἴχνη κερκίδων· ἀπεκαλύφθη ὅμως στρώμα κεραμόχρουν, παρουσιάζον κεκλιμένην ἐπιφάνειαν· τοῦτο, εὐρισκόμενον ἀμέσως ἀνωθεν τοῦ φυσικοῦ ἐδάφους, πρέπει νὰ ἐμφανίζῃ τὴν ἀρχικὴν κλίσιν τοῦ κοίλου.

Ὅθεν φαίνεται ὀρθὸν τὸ συμπέρασμα τοῦ Walter ὅτι τὸ θέατρον αὐτὸ δὲν εἶχε λιθίνας βαθμίδας καὶ ὅτι οἱ θεαταὶ ἐκάθητο ἐπὶ τοῦ πρανοῦς τοῦ κοίλου, ὡς εἰς τὸ Στάδιον τῆς Ὀλυμπίας.

Ὅπισθεν τῆς σκηνῆς ἠνοίχθησαν ἕτεραι τάφοι, ἐντὸς τῶν ὁποίων εὐρέθησαν τάφοι κτιστοὶ, σαμαρωτοὶ ἐκ κεράμων (Πίν. 118 γ), πιθοειδεῖς, ὡς καὶ τεχνία κτηρίων ρωμαϊκῶν χρόνων. Ἄπαντες οἱ τάφοι ἦσαν πτωχότατοι εἰς κτερίσματα.

Εὐρέθη ἐπίσης καὶ φρέαρ· τοῦτο ἔρευνηθὲν ἀπέδωκεν ὄστρακα κυρίως ἑλληνικῆς ἐποχῆς ἐξ ὧν πολλὰ ἀρχαϊκά.

Κτήριο D : Ἐκαθαρίσθη ἐξ ἄλλου ἐκ τῆς ἐπιχωματώσεως τὸ κτήριο D, κείμενον ΝΑ τῆς Στοᾶς τῶν Ἑλληνοδικῶν, κατὰ τὴν ΒΔ πλευρὰν τοῦ ἐπαρχιακοῦ δρόμου. Τοῦτο εἶχεν ὁμοίως ἀνασκαφῆ ὑπὸ τοῦ Αὐστριακοῦ Ἰνστιτούτου. Σώζονται μόνον τὰ θεμέλια αὐτοῦ σχηματίζοντα ὀρθογώνιον, ναόσχημον οἰκοδόμημα, μὲ διαχωριστικὸν ἐγκάρσιον τοῖχον. Κατὰ τὴν Δ στενὴν πλευρὰν τοῦ κτηρίου αὐτοῦ, ἀπεκαλύφθη τμήμα ἀγωγοῦ ἐκ κεράμων (Ziegelkanal).

Κατὰ τὴν Ν πλευρὰν τοῦ αὐτοῦ κτηρίου εὐρέθησαν κτίσματα ρωμαϊκῶν χρόνων καὶ εἰσοδος, παρ' αὐτὴν δὲ βάσις κίονος καὶ ἕτερα πεσσοῦ, κεκοσμημένα διὰ κυματίου.

Ἐκαθαρίσθη ἐπίσης ἐκ τῆς ἐπιχωματώσεως τὸ οἰκοδόμημα G2 καὶ ἀπεκαλύφθη τὸ μεγαλύτερον τμήμα τῶν θεμελίων του, ἀποτελούμενον ἐξ ἀργῶν λίθων.

Ἐτεραι τάφοι ἠνοίχθησαν ὁμοίως κατὰ τὴν ΒΔ πλευρὰν τοῦ ἐπαρχιακοῦ δρόμου, εἰς τινὰς τῶν ὁποίων εὐρέθησαν τάφοι, σχήματος ὀρθογωνίου, ἐκτισμένοι δι' ὀπτῶν πλίνθων καὶ κεκαλυμμένοι διὰ λιθίνων πλακῶν μεγάλων διαστάσεων, προερχομένων ἐκ παλαιότερων κτηρίων. Μία τῶν ὡς ἄνω πλακῶν φέρει τρίγλυφα καὶ μετόπας (Πίν. 118 δ). Σημαντικὸν ἐξ ἄλλου εὕρημα εἰς μίαν τῶν τάφων, ἀνοιγεῖσαν παραλλήλως πρὸς τὴν βορείαν πλευρὰν τῆς Νοτίου Στοᾶς, ἦτο θεμέλιον ἐκ μεγάλων λιθίνων δόμων. Τοῦτου ἡ ἔρευνα δὲν ἐπερατώθη.

Ἐτεραι τάφοι ἠνοίχθησαν καὶ εἰς τὴν περιοχὴν τῶν ρωμαϊκῶν θερμῶν (R), ἐντὸς τῶν ὁποίων ἀπεκαλύφθησαν μόνον ρωμαϊκὰ τεχνία.

Τὰ κτίσματα τῆς Ἀγορᾶς καὶ τοῦ θεάτρου φαίνεται ὅτι ὑπέστησαν κατὰ τὴν ρωμαϊκὴν ἐποχὴν οὐσιαστικὰς μεταβολὰς καὶ μετασκευάς, ὡς φανερῶνται τὰ πολλὰ ρωμαϊκὰ κτίσματα καὶ αἱ ρωμαϊκαὶ ἐπὶ παλαιότερων κτηρίων προσθήκαι.

Ἐξ ἄλλου ἐντὸς ἀγροῦ ΝΔ τῆς Ἀγορᾶς καὶ ἐξῶθεν τοῦ σημερινοῦ χωρίου Καλύβια εὐρέθησαν ἀρχιτεκτονικὰ μέλη: δωρικὸν ἀρχαῖκόν κιονόκρανον ἐκ πωρολίθου, σπόνδυλος φέρων γλυφὰς κατὰ τὸ ἡμισυ τῆς κυρτῆς αὐτοῦ ἐπιφανείας καὶ πῆλινον τεμάχιον, φέρον κατὰ τὴν ἄνω ἐπιφάνειαν αὐτοῦ παραλλήλους αὐλακώσεις καὶ ἔχον τὴν ἄλλην ἐπίπεδον. Ἐνεκα τῆς ὁμοιότητος τῶν δύο τελευταίων πρὸς τὰ ἀντίστοιχα τῆς Παλαίστρας τῆς Ὀλυμπίας καὶ τῆς γειτνιασσοῦ τῆς θέσεως εἰς τὴν τοῦτο εὐρέθη, πρὸς τὴν ἐκεῖ μετὰ πολλῆς πιθανότητος τοποθετουμένην περιοχὴν τοῦ Γυμνασίου, ἴσως εἶναι ὀρθόν, νὰ ἀναζητήσωμεν ἐν τῶν Γυμνασίων εἰς τὸν χώρον τοῦτον.

Ἐτέρα ἀρχιτεκτονικὰ τεμάχια, ἐπιγραφαί, τεμάχια ἀναγλύφων κ. ἄ., διεσκορπισμένα εἰς τοὺς ἀγροὺς τῆς περιοχῆς ἢ ἐντετειχισμένα εἰς τὰς οἰκίας τῶν πέριξ χωρίων, ἀνεζητήθησαν συστηματικῶς καὶ συνεκεντρώθησαν εἰς τὴν ἐν Μπουχιώτῃ Ἀρχαιολογικῇ Συλλογῇ.

Περὶ τοὺς δέκα προϊστορικοὺς τύμβους ἐπεσημάνθησαν εἰς τὴν μετὰ Μπουχιώτη καὶ Ἀμαλιάδος περιοχὴν καὶ ἐκατέρωθεν τῆς συνδεύσεως αὐτὰς ἐπαρχιακῆς ὁδοῦ.

Τέλος, εἰς τὴν θέσιν «Λαγκάδι», εὐρέθη κτίσμα περιέχον ψηφιδωτόν, ἐκ μικρῶν λίθων ποταμίων ἑλληνιστικῆς ἐποχῆς (Πίν. 118 ε, ζ).

Μεταξὺ τῶν κινητῶν εὕρημάτων ἄξια μνείας εἶναι:

α. Τεμάχιον πηλίνου ἀνδρικοῦ ἀγάλματος, μικροτέρου τοῦ φυσικοῦ μεγέθους, παριστῶντος ἴσως Σάτυρον ἢ Πᾶνα.

β. Ἀρχαῖκα καὶ κλασσικὰ ὄστρακα μετὰ με-

λανομόρφων καὶ ἐρυθρομόρφων διακοσμήσεων.

γ. Τεμάχια πηλίνων ἀγαματίων ἑλληνικῆς καὶ ρωμαϊκῆς ἐποχῆς.

δ. Λύχνιοι ἑλληνικοὶ καὶ ρωμαϊκοί.

ε. Θραύσματα ὑαλίνων ἀγγείων.

στ. Μεγαρικοὶ σκύφοι.

ζ. Ἡλειακὰ ἀγγεῖα.

η. Πήλιναι σίμαι γραπτὰ 5ου αἰῶνος.

θ. Νομίσματα.

ι. Χαλκὰ κυκλικὰ δισκία «Tesserae».

*

ΑΝΑΣΚΑΦΑΙ

ΕΙΣ ΝΑΟΝ ΜΑΖΙΟΥ ΣΚΙΛΛΟΥΝΤΙΑΣ (1960)

Σκοπὸς τῆς ἀνασκαφῆς ἦτο ἡ ἀποκάλυψις τοῦ παρὰ τὸ χωρίον Μάζι Σκιλλουντίας δωρικοῦ ναοῦ, ἐκτισμένου ἐπὶ δεσπόζοντος τῶν ὑψωμάτων τῶν Μπαμπῶν λόφου, ἢ ἐκτέλεσις δὲ ταύτης ἀνετέθη εἰς τοὺς κ. κ. Ὁρλάνδον, Καροῦζον καὶ Γιாலούρη. Ἡ ἀνακάλυψις τοῦ ναοῦ τοῦτου ἐγένετο κατὰ τὸ τέλος τοῦ 19ου αἰῶνος, ἠρευνηθῆ δὲ τὸ πρῶτον μερικῶς διὰ διανοίξεως τάφων κατὰ τὸ 1938 ὑπὸ τοῦ Ἐφόρου κ. Φ. Σταυροπούλλου (Olympria, Textb. I σελ. 12, BCH 64 - 5, (1940 - 1), 245 - 6. AA 1940 235 κ. ἑ.) με ἀποτέλεσμα τὴν ἀποκάλυψιν σημαντικῶν μαρμαρινῶν θραυσμάτων ἐκ τῆς ἐναετίου γλυπτικῆς διακοσμήσεως τοῦ ναοῦ (πέντε κεφαλαὶ καὶ εἰς ἀνδρικός κορμός), νῦν ἐκτεθειμένων εἰς τὸ Μουσεῖον Πατρῶν.

Εἰς συμπληρωματικὴν ἔρευναν, μικρᾶς ἐκτάσεως ὅμως, προέβη μεταπολεμικῶς ὁ Ἐφορος κ. Ν. Ζαφειρόπουλος (BCH 76 (1952) 223), ὅστις ἐπίσης εὗρεν ὀλίγα θραύσματα ἐκ τῶν μαρμαρινῶν γλυπτῶν τοῦ ναοῦ, ὡς καὶ τινὰς μαρμαρίνας κεράμους αὐτοῦ, στρωτῆρας καὶ ἀνθεματώτας ἀκροκεράμους.

Διὰ τῆς νῦν διενεργηθείσης ἀνασκαφῆς ἀπεκαλύφθη πλήρως ὁ πρόναος μετὰ μικροῦ τμήματος τοῦ σηκοῦ, πρὸς τοῦτοις δὲ ἠρευνηθῆ μέχρι τοῦ φυσικοῦ ἐδάφους ὁ πέριξ τοῦ ἀνασκαφέντος αὐτοῦ τμήματος τοῦ ναοῦ χώρος. Ὁ ναὸς σώζεται κατὰ τὸ ἀποκαλυφθὲν τοῦτο τμήμα ἐν μέρει μέχρι τοῦ στυλοβάτου καὶ ἐν μέρει μόνον κατὰ τὸ κατώτερον μέρος τοῦ κρηπιδώματος (Πίν. 116 α, γ), εἶναι δὲ ἐκτισμένος κατὰ τὸ μέγιστον αὐτοῦ τμήμα ἐπὶ βραχώδους ἐδάφους.

Ὀλόκληρον τὸ κρηπιδώμα, ἀποτελούμενον ἐκ τριῶν βαθμίδων, εἶναι ἐκ πάρου λίθου τῆς περιοχῆς, ἐνῶ διὰ τὴν κατασκευὴν τοῦ ὑπολοίπου τοῦ ναοῦ ἐχρησιμοποιήθη, ὁ γνωστός καὶ ἐκ τῶν κτηρίων τῆς Ὀλυμπίας καταλληλότερος τοῦ ἐντοπίου πωρολίθου διὰ λεπτοτέραν κατεργασίαν, κογ-

χυλιάτης λίθος. Ουτος μάλιστα είναι εκ τῆς καλύτερας ποιότητος τοῦ εἶδους αὐτοῦ τοῦ λίθου κατὰ τὴν συνεκτικότητα καὶ λεπτότητα τῶν ἀπολιθωμένων κογχυλίων.

Ἐξαιρέσειν ἀποτελοῦν αἱ κέραμοι τοῦ ναοῦ, στρωτήρες καὶ καλυπτήρες, αἵτινες, ὡς καὶ εἰς τὸν ναὸν τοῦ Διὸς Ὀλυμπίας, εἶναι ἐκ μαρμάρου. Εἰς τὸν πρό τοῦ προναοῦ χώρον καὶ πρὸς τὴν Β.Α. αὐτοῦ γωνίαν ἦλθον εἰς φῶς τεχνία κατεσκευασμένα ἐξ ἄργων λίθων ἀκανόνιστου μεγέθους, σχηματίζοντα μικρὸν ὀρθογώνιον κτίσμα κακῶς διατηρούμενον.

Δὲν εἶναι βέβαιον ἂν τοῦτο ἀνήκει εἰς τὴν θεμελίωσιν τοῦ βωμοῦ τοῦ ναοῦ, τοῦ ὁποῦ οὐδὲν ἕτερον ἴχνος εὑρέθη.

Ἡ ἀνασκαφὴ εἰς τὸν ὀπισθόδομον ἀρξαμένη δὲν ἐπερατώθη, κατέδειξεν ἔν τούτοις ὅτι καὶ οὗτος διατηρεῖται εἰς ἡν κατάστασιν καὶ ὁ πρόναος.

Εἰς τὸ ἀποτόμως καταπίπτον βόρειον πρηνὲς τοῦ λόφου ἐγένοντο δύο τάφροι, δι' ὧν ἐπιστοποιήθη ἡ ὑπαρξίς σειρᾶς ὀγκολίθων ἐν ἀταξίᾳ κειμένων καὶ οὐχὶ καλῶς κατεργασμένων. Οὗτοι ἀνήκουν εἰς ἀναλημματικὸν τοῖχον, ὁ ὁποῖος συνεκράτει κατὰ τὸ μέρος τοῦτο τὸ ἔδαφος ἐφ' οὗ ὁ ναός. Εἰς τὸ αὐτὸ ἀνάλημμα ἀνήκει πιθανώτατα τοῖχος ὁ ὁποῖος, καλύτερον σωζόμενος, διακρίνεται κατὰ τὸ δυτικώτερον μέρος τῆς πλευρᾶς αὐτῆς εἰς ἱκανὸν μήκος.

Ἡ ἀνασκαφὴ ἀπέδωκεν ἱκανὸν ἀριθμὸν ὀστράκων ὡς καὶ χαλκᾶ ἐλάσματα· μερικὰ τῶν τελευταίων φέρουν σφυρήλατον ἢ ἐγχάρακτον διακόσμησιν. Ἔτερα χαλκᾶ ἐλάσματα, ἀνήκοντα εἰς τὴν περιφέρειαν ἀσπίδος, εἶναι διακεκοσμημένα διὰ πλοχμοῦ. Πρὸς τούτοις εὑρέθη μέγας ἀριθμὸς ἴλων σιδηρῶν καὶ χαλκῶν, χαλκῶν ἐφηλίδων καὶ συνδέσμων σχήματος διπλοῦ ταῦ (I)· οἱ σύνδεσμοι οὗτοι εἶναι σιδηροὶ καὶ ἐπενδεδυμένοι διὰ μολύβδου. Ἰδιαιτέρας μνείας ἄξια εἶναι θραύσματα χαλκοῦ ἐλάσματος φέροντα σφυρήλατον ἐπιγραφὴν.

Ἐκ τῶν ἀρχιτεκτονικῶν μελῶν τοῦ ναοῦ μέγας εἶναι ὁ ἀριθμὸς τῶν μαρμαρίνων κεράμων, στρωτήρων καὶ καλυπτήρων, ἐν οἷς πολλαὶ ἀκροκέραμοι φέρουσαι γραπτὸν ἀνθέμιον. Ἐπίσης εἶναι ἱκανὸς ὁ ἀριθμὸς τῶν μεγάλων τεμαχίων γείσων καλῶς διατηρουμένων μετὰ τῶν σταγόνων τῶν, σπονδύλων κ.ά.

Τέλος πλούσια εἰς ἀριθμὸν ἦσαν τὰ θραύσματα μαρμαρίνων ἀγαλμάτων μικροτέρων τοῦ φυσικοῦ μεγέθους, τὰ σημαντικώτερα τῶν ὁποίων εἶναι : α) Ποδὲς γυναικείας πιθανώτατα μορφῆς μετὰ ὑπολειμμάτων τοῦ ἐνδύματος. β) Ἄκραι χεῖρες, ἐξ ὧν δύο κρατοῦσαι χαλκοῦν ξίφος, διατηρούμενον

μόνον κατὰ τὸ κατώτατον αὐτοῦ τμήμα. γ) Δύο τεμάχια πήχεως ἀνδρικήσ μορφῆς, ἐφ' οὗ δηλοῦται πλαστικῶς τὸ δχανον τῆς ἀσπίδος. δ) Ὁμοῖος γυναικείου ἀγάλματος μετὰ τμήματος τοῦ βραχίονος καλυπτομένου ὑπὸ ἐνδύματος. ε) Τεμάχιον ἀνδρικοῦ βραχίονος. στ) Δύο μῆροὶ γυμνῆς μορφῆς σωζόμενοι μέχρι τοῦ γόνατος. ζ) Ἰκανὸς ἀριθμὸς θραυσμάτων, ἐφ' ὧν σώζονται πτυχαὶ ἐνδύματος. Πάντα τὰ ὡς ἄνω θραύσματα γλυπτῶν εὑρέθησαν ἐξωθὶ καὶ περίξ τοῦ προναοῦ καὶ ὀπισθοδόμου καὶ ἀνήκουν ἀσφαλῶς εἰς τὰ ἐναετία γλυπτὰ τοῦ ναοῦ.

Ὁ ναὸς οὗτος ἀποκλείεται νὰ εἶναι ὁ δαπάναις τοῦ Ξενοφῶντος κατασκευασθεὶς ναὸς τῆς Ἀρτέμιδος· πιθανώτατα εἶναι ὁ ὑπὸ τοῦ Στράβωνος (343) ἀναφερόμενος ναὸς τῆς Σκιλλουντίας Ἀθηνῶς διὰ τοὺς ἐξῆς λόγους :

α) Ἡ θέσις τοῦ ναοῦ τούτου συμβιβάζεται πρὸς τὴν ὑπὸ τοῦ Στράβωνος ἀναφερομένην τοποθεσίαν.

β) Ἡ παραδιδόμενη ὑπὸ τοῦ Ξενοφῶντος (Κύρου Ἀνάβ. Υ, 3, 11) ἀπόστασις τῶν 20 σταδίων τοῦ ναοῦ τοῦ Ξενοφῶντος ἀπὸ τῆς Ὀλυμπίας δὲν συμβιβάζεται πρὸς τὴν θέσιν τοῦ ἀναφερθέντος ναοῦ, ἀπέχοντος πολὺ περισσότερον τοῦ ἐν λόγῳ Ἱεροῦ.

γ) Ὁ ναὸς τοῦ Ξενοφῶντος ἀπομιμούμενος, πιθανώτατα, ἐν σμικρογραφίᾳ βεβαίως, τὸν ναὸν τῆς Ἐφεσίας Ἀρτέμιδος, (Παυσ. 5, 6, 5), πρέπει νὰ ἦτο ἰωνικοῦ ρυθμοῦ, ἐνῶ ὁ ἀνασκαφεὶς εἶναι δωρικοῦ ρυθμοῦ.

δ) Ὁ ὑπὸ τοῦ Ξενοφῶντος ἀνατεθεὶς ναὸς πρέπει νὰ ἦτο μικρῶν διαστάσεων καὶ οὐχὶ τόσον μνημειώδης καὶ πολυδάπανος, ὡς ὁ περὶ οὗ ὁ λόγος.

ε) Τὸ ἐν τῶν θεμάτων ἄτινα παρίσταντο ἐπὶ τοῦ ἐτέρου τῶν ἀετωμάτων, πρέπει νὰ ἦτο Γιγαντομαχία, εἰς ἣν, ὡς γνωστὸν, ἠρίστευσε ἡ Ἀθηνᾶ. Τοῦτο συνάγεται ἐκ τῶν σωζομένων τεμαχίων ἐναετίων γλυπτῶν, τόσον τῶν προσφάτως εὑρεθέντων, ὅσον καὶ τῶν ἐκ τῆς παλαιότερας ἀνασκαφῆς προερχομένων, παριστάντων θεοὺς καὶ γίγαντας ὡς καὶ πιθανώτατα Ἡρακλέα.

ΝΙΚ. ΓΙΑΛΟΥΡΗΣ

*

ΑΡΧΑΙΟΤΗΤΕΣ ΑΧΑΪΑΣ

Ι. ΠΑΤΡΑΙ

1. Κατὰ τὸ θέρος τοῦ 1960 καὶ πρὸ τῆς τοποθέτησως τοῦ μονίμου προϊσταμένου τῆς περιφέρειας αὐτῆς κ. Ε. Μαστροκόστα, κατὰ τὴν συνέχισιν τῆς ἀναστηλώσεως καὶ ἀναμαρμαρώσεως

του Ὁδείου Πατρῶν, προέβημεν εἰς ἀνασκαφικὴν ἔρευναν, τόσον διὰ τὴν ἐπίλυσιν προβλημάτων σχετικῶν πρὸς τὴν ἐν λόγῳ ἀναστήλωσιν, ὅσον καὶ διὰ τὴν μελέτην τοῦ οἰκοδομήματος καὶ τὴν χρονολόγησιν αὐτοῦ. Ἡ ἐν λόγῳ ἀνασκαφὴ ἐγένετο α. εἰς τμήματα κάτωθεν τοῦ κοίλου τοῦ Ὁδείου, β. εἰς τὸ προσκηνίον καὶ γ. ὅπισθεν τῆς σκηνῆς:

α. Κάτωθεν τοῦ κοίλου, ἐκτισμένον διὰ τόξων εἰς ἐπαλλήλους σειράς, ἀνευρέθησαν ὄστρακα, εἰς μὲν τὰ ἀνώτερα στρώματα Μεσαιωνικῆς ἐποχῆς, εἰς δὲ τὰ βαθύτατα ὑστέρας Ἑλληνιστικῆς καὶ Ρωμαϊκῆς ἐποχῆς. Κατὰ τὴν συνέχισιν τῆς ἀνασκαφῆς ὑπὸ τοῦ κ. Μαστροκόστα, ἀπεκαλύφθησαν κτήρια, ἐπὶ τῶν ὁποίων εἶχε κτισθῆ τὸ Ὁδεῖον· τούτων οἱ τοίχοι ἔφερον λεπτότατον ἐπιχρῖσμα (stucco).

β. Τὸ προσκηνίον ἀπεκαλύφθη ἐξ ὀλοκλήρου. Τὸ βάπεδον αὐτοῦ, ὡς διεπιστώθη, ἦτο ξύλινον· αἱ δοκοί, ἐφ' ὧν ἦσαν προσηλωμένοι αἱ σανίδες τοῦ δαπέδου, ἐστερεοῦντο εἰς μεγάλας τετραγώνους ἐγκοπὰς τοῦ κατακορύφου τοίχου τῆς σκηνῆς, ἐκάησαν δὲ κατὰ τὴν ὑστέραν ρωμαϊκὴν ἐποχὴν ἐξ ἀγνώστου λόγου καὶ ὑπεχώρησαν μετὰ τοῦ ὑπολοίπου δαπέδου εἰς τὸν κάτωθεν αὐτοῦ κενὸν χῶρον, βάθους περίπου 2.00 μέτρων, ὅστις δὲν εἶχε πληρωθῆ διὰ χωμάτων, κατὰ τὸ μέγιστον αὐτοῦ μέρος, ἀσφαλῶς ἵνα χρησιμεύῃ ὡς ἡχεῖον.

Ἐπολείμματα τῶν ἀπνηθρακωμένων δοκῶν εὐρέθησαν ἐντὸς τῶν ἐγκοπῶν των (διαστάσεων 0,26 X 0,25 καὶ βάθους 0,49 μ.), ἕτερα δὲ κάτωθι τοῦ ὕψους τοῦ δαπέδου, ὁμοῦ μετὰ μεγάλου μεγέθους σιδηρῶν ἤλων, εἰς παχύτατον στρώμα πυρᾶς. Οἱ ἐν λόγῳ ἤλοι ἐχρησίμευον ἀσφαλῶς διὰ τὴν στερέωσιν τῶν σανίδων τοῦ δαπέδου μετὰ τῶν εἰρημένων δοκῶν (Πίν. 116 δ). Εἰς τὸ ὡς ἄνω στρώμα πυρᾶς εὐρέθησαν, ἐπίσης, εἰς μέγαν ἀριθμὸν μαρμάρινα πλάκες, πολλαὶ τούτων ἡμισβεστοποιημένοι, ἅπασαι προερχόμεναι ἀσφαλῶς ἐκ τῆς ἐπενδύσεως τῶν ἐξ ὀπτῶν πλίνθων τοίχων τῆς σκηνῆς (Πίν. 116 δ, ε). Ἰκανὸς ἀριθμὸς ἐξ αὐτῶν φέρει ἀνάγλυφον φυτικὴν διακόσμησιν καὶ ἀνήκει προφανῶς εἰς τὰ ἐπίκρανα τῶν ἀντηρίδων τῶν θυρῶν καὶ παραθύρων τοῦ προσκηνίου. Ἔτερα τεμάχια φέρουν παραλλήλους ἀδλακώσεις, τινὰ δὲ ἀνήκουν εἰς πλάκας φερούσας δικτυωτὸν διάτρητον κόσμημα καὶ προέρχονται πιθανώτατα ἐκ θωρακίων, τὰ ὅποια ἦσαν τοποθετημένα ἄνωθεν τῶν δύο παρόδων τοῦ Ὁδείου. Εἰς τὴν αὐτὴν ὡς ἄνω στῶσιν εὐρέθησαν καὶ πολλὰ τεμάχια ἀνωθεωτῶν καλυπτῆρων, προερχομένων ἀσφαλῶς ἐκ τῆς στέγης τῆς σκηνῆς.

Ἡ πυρκαϊά, ἥτις, ὡς φαίνεται, ἔλαβε χώραν κατὰ

τὸ τέλος τῆς ρωμαϊκῆς ἐποχῆς, κατέστρεψε τελείως τὸ προσκηνίον, ὅπερ ἔκτοτε, ὡς συνάγεται, δὲν ἀνακατεσκευάσθη.

Διὰ τῆς ἀνασκαφῆς τοῦ προσκηνίου ἀπεκαλύφθη πλήρως τὸ σύστημα ἀποχετεύσεως τῶν ὀμβρίων ὑδάτων τοῦ κοίλου τοῦ Ὁδείου, ὅπερ εἶναι θαυμασίας τελειότητος, λειτουργοῦν μέχρι σήμερον ἀπροσκόπτως.

γ. Εἰς τὸ ὀπίσθιον μέρος τῆς σκηνῆς, ἥτις ἀπεκαλύφθη σχεδὸν ἐξ ὀλοκλήρου καὶ πρὸ τῶν δύο πρὸς Δυσμᾶς εἰσόδων αὐτῆς, ἀπεκαλύφθη ὠραιότατον ψηφιδωτὸν ἐκ λευκῶν καὶ μαύρων ψηφίδων σχηματιζουσῶν φυτικὴν καὶ γεωμετρικὴν διακόσμησιν (Πίν. 117 γ-ε).

Τὸ ψηφιδωτὸν τοῦτο, μετὰ τινων τοίχων, οἵτινες δὲν ἀπεκαλύφθησαν πλήρως, εὐρίσκεται εἰς στρώμα βαθύτερον τῆς σκηνῆς τοῦ Ὁδείου καὶ κατὰ συνέπειαν ἀνήκει εἰς παλαιότερον αὐτοῦ κτίσμα.

2. Εἰς τὴν γωνίαν τῶν ὁδῶν Ἀράτου καὶ Κορίνθου, κατὰ τὴν ἐκσκαφὴν πρὸς θεμελίωσιν οἰκοδομῆς, ἀπεκαλύφθη τμήμα τοῦ ρωμαϊκοῦ νεκροταφείου τῆς πόλεως, ὅπερ ἤδη παλαιότερον εἶχε προσδιορισθῆ εἰς τὴν θέσιν ταύτην. Εἰς τὸ μέρος τοῦτο ἀπεκαλύφθη ἱκανὸς ἀριθμὸς τάφων λακκοειδῶν καλυπτομένων ἄνω διὰ μεγάλων κεράμων. Μεταξὺ τῶν πενιχρῶν αὐτῶν τάφων, οἵτινες περιεῖχον λύχνους καὶ ἄλλα ρωμαϊκὰ ἀγγεῖα, εὐρέθη ἕτερος μνημειώδης, ἐπίσης ρωμαϊκός, ἐκτισμένος διὰ καλῶς πελεκημένων μεγάλων πλακῶν, σχηματιζουσῶν ὀρθογώνιον περίβολον (διαστάσεων 3,75 X 1,90 καὶ ὕψους τῶν τοίχων 0,70 μ.). Εἰς τὸ μέσον τῆς ἐτέρας τῶν μακρῶν πλευρῶν καὶ εἰς βαθεῖαν ἐγκοπὴν κάτωθι τοῦ δαπέδου εὐρέθη ἡ ταφὴ τοῦ νεκροῦ τοῦ μνημείου τούτου. Ἡ τέφρα τοῦ νεκροῦ ἦτο τοποθετημένη ἐντὸς ἀσυνήθως μεγάλου (ὕψους 0,30) ὑαλίνου ἀμφορέως, ὅστις διεσώθη ἀκέρατος (Πίν. 117 α). Μετὰ τοῦ ὡς ἄνω ἀμφορέως εὐρέθησαν ἐπίσης ἕτερα μικρότερα ὑάλινα καὶ πήλινα ἀγγεῖα.

II. ΠΕΡΙΟΧΗ ΠΑΤΡῶΝ

1. Ἀνατολικῶς τοῦ χωρίου Ἄνω Συχαῖνὰ Πατρῶν καὶ παρὰ τὸ χωρίον Βούντενι, ἀπεκαλύφθησαν θαλαμοειδεῖς τάφοι ἡμικατεστραμμένοι. Ἐκ τούτων περισυνελέγησαν πολλὰ ὄστρακα μυκηναϊκὰ ἀνήκοντα εἰς ἀλαβαστροειδῆ ἀγγεῖα, κρατηρίσκους καὶ ἄλλα. Τὸ νεκροταφεῖον τοῦτο, οὗ ἡ ἔκτασις φαίνεται μεγάλη, εἶχεν ἐπισημάνει προπολεμικῶς ὁ Κυπαρίσσης.

2. Δυτικῶς τοῦ χωρίου Συχαῖνὰ ἀνεκαλύφθησαν ἄλλοι τάφοι θαλαμοειδεῖς ἡμικατεστραμμένοι, ἀνήκοντες εἰς ἕτερον μυκηναϊκὸν νεκροτα-

φεϊον. Τὰ συγκεντρωθέντα ὄστρακα ἀνήκουν κυρίως εἰς ψευδοστόμους ἀμφορίσκους. Εἰς τὰς ὡς ἄνω δύο θέσεις ἐπεσημάνθησαν ἕτεροι μυκηναϊκοὶ τάφοι.

3. Δυτικῶς τοῦ χωρίου Χαλανδρίτσα, εἰς ἀπόστασιν 2 χιλ. ἀπ' αὐτοῦ, εἰς θέσιν Σκόρος, ἀπεκαλύφθησαν κατὰ τὴν καλλιέργειαν δύο τύμβοι περιέχοντες κιβωτισχοῦς τάφους, ἐκτισμένους διὰ «ζερολιθιάς», τῶν ὁποίων ἡ ἑτέρα τῶν στενῶν πλευρῶν ἀπολήγει εἰς ἄψίδα. Οἱ τάφοι οὗτοι, γεωμετρικῆς ἐποχῆς, ἦσαν ἡμικατεστραμμένοι καὶ περιεῖχον ὄστρακα οἰνοχοῶν κυρίως. Εἰς τὴν θέσιν ταύτην ἐπεσημάνθησαν καὶ ἕτεροι τύμβοι. Οὐχὶ μακρὰν τοῦ χώρου τούτου, εἰς θέσιν Ἁγίου Βασιλείου, ἐντὸς τῆς ἐκεῖ χαράδρας Μαρνόλακκα, εὐρέθη τάφος ἐντὸς πίθου.

4. Εἰς Βρυσάριον (Γουμένιτσα) Καλαβρῶτων ἀπεκαλύφθησαν δύο θαλαμοειδεῖς τάφοι περιέχοντες πλῆθος σκελετῶν καὶ ἀγγείων τῆς ΥΜ ἐποχῆς, πρὸς τούτοις δὲ χαλκᾶ μαχαίριδια, αἰχμὴν δόρατος, ψήφους περιδεραιῶν ἐξ ὑλομάζης καὶ πήλινον εἰδῶλλον τοῦ γνωστοῦ τύπου τῆς μυκηναϊκῆς θεᾶς.

Εἰς τὸν χώρον τοῦτον ὑπάρχει ἐκτεταμένον μυκηναϊκὸν νεκροταφεῖον, τοῦ ὁποῦ μερικοὶ τάφοι εἶχον ἀνασκαφῆ προπολεμικῶς ὑπὸ τοῦ Κυπαρίσση.

ΝΙΚΟΛ. ΓΙΑΛΟΥΡΗΣ

*

ΑΝΑΣΚΑΦΗ ΤΟΥ ΩΔΕΙΟΥ ΠΑΤΡῶΝ

Ἐπὶ τῇ εὐκαιρίᾳ τῶν ἐργασιῶν ἀναστηλώσεως τοῦ Ὁδείου Πατρῶν, τῇ βοηθείᾳ τοῦ φύλακος Κοσμᾶ Σφαέλου, διηρευνήθησαν σκαφικῶς μέχρι τοῦ στερεοῦ ἐδάφους ὁ 6ος καὶ 7ος, ἀπὸ Ἀνατολῶν, τῶν ὑποβασταζόντων τὰς κερκίδας θόλων ὡς καὶ ὁ 4ος, ὅστις κατὰ μέγα μέρος εἶχεν ἀνασκαφῆ ὑπὸ τὴν ἐποπτεῖαν τοῦ κ. Γιαλούρη.

Ἡ ἐκσκαφῆ ἔφερεν εἰς φῶς στοιχεῖα χαρακτηριστικὰ διὰ τὴν χρονολόγησιν. Οὕτω εἰς τὸ βάθος τοῦ βου καὶ τοῦ 7ου θόλου ἀπεκαλύφθησαν τὰ ἐρείπια πολυτελοῦς ρωμαϊκῆς οἰκίας. Ὁ ἐνδιάμεσος μεταξὺ τῶν δύο θόλων τοίχος, ἀποτελούμενος ἐκ λογάδων, τυχαίων ποταμιολίθων καὶ ὀπτοπλινθῶν συνεχομένων δι' ἀσβεστοκονιάματος, ἐπικάθηται τοῦ πρὸς Βορρᾶν τμήματος ὀπτοπλινθίνου τοίχου περὶ τὰ 2 μ. ὑψηλοῦ, ὅστις μὲ ἐλαφρὰν ἀπόκλινσιν πρὸς Δυσμᾶς βαίνει ὑπὸ τὸν 7ον θόλον πρὸς τὴν ὀρχήστραν (Πίν. 119 γ, ζ).

Ἐπὶ τῆς πρὸς τὸν βον θόλον βλεπούσης πλευρᾶς ὁ παλαιότερος τοίχος, ὡς κρίνομεν ἐκ τῶν ἐπὶ τοῦ ἀσβεστοκονιάματος ἀποτυπωμάτων τῶν

πλακῶν, φέρει κόγχην μετ' ὀρθομαρμαρώσεως (Πίν. 119 δ, ε).

Δι' ἐγκαρσίου ὀπτοπλινθίνου τοίχου, λεπτοτέρου παρὰ τὴν πρὸς Βορρᾶν πλευρὰν τῆς κόγχης, ὁ χώρος τοῦ βου θόλου καὶ ἐκεῖθεν διαιρεῖται εἰς δύο διαμερίσματα ἐπικοινωνοῦντα διὰ θύρας, τῆς ὁποίας διασώζεται ὁ οὐδὸς ἐκ λίθου Ἄστακου.

Ἡ ἐπιφάνεια τῶν τοίχων εἶχεν ἐπικαλυφθῆ διὰ κονιάματος ἐξωγραφημένου· ἀποτείχισθῆν τεμάχιον ἐκ τῆς παρὰ τὴν κόγχην γωνίας (ὑψ. 0,25 μ. πλάτ. 0,25 μ.) κοσμεῖται διὰ πλατείας ἐρυθρᾶς ταινίας κατὰ μῆκος τῆς γωνίας καὶ διὰ λεπτοτέρας μελανῆς ὀριζοντίας.

Ἐπὶ τοῦ δαπέδου, ἐπὶ τοῦ ὁποῦ παρατηρήθησαν σαφῆ ἴχνη πυρκαϊᾶς, περισυνελέγησαν:

Ἵστείνια ἀντικείμενα ἐν ἀρίστη καταστάσει :

1. βελόνη (ραφίς) ἑλλιπῆς τὸ αἰχμηρὸν ἄκρον (μῆκ. 0,062 μ., διαμ. 0,002 μ. Πίν. 120 β₅).

2. ὁμοία ἑλλιπῆς τὰ δύο ἄκρα (μῆκ. 0,07 μ., διαμ. 0,004 μ. Πίν. 120 β₆).

3. ὠτογλυφίς ἀποκεκρουμένη τὸ χρησιμεῖον ὡς στῦλος ἢ ὀδοντόγλυφον ὀξὺ ἄκρον (μῆκ. 0,044 μ., διαμ. 0,003 μ. Πίν. 120 β₇).

4. γλυφίς ἀλοιφῶν ἑλλιπῆς τὸ ὀξὺ ἄκρον (μῆκ. 0,091 μ., διαμ. 0,004 μ. Πίν. 120 β₈) μετὰ μακροῦ στελέχους· ἐχρησίμειε διὰ τὴν ἐξαγωγήν ἀλοιφῶν ἐκ βαθέων ἀγγείων ὡς τὰ unguentaria (ὡς Corinth XII 1318 - 1327, Πίν. 82).

Στῦλοι (γραφίδες) :

5. ἐξ ἐλεφαντοστοῦ ἀπολήγων κατὰ τὸ ἕτερον ἄκρον εἰς παλάμην δεξιᾶς χειρὸς φερούσης βραχιόλιον (μῆκ. 0,094 μ., διαμ. 0,005 μ. Πίν. 120 β₉).

6. ὁμοῖος (μῆκ. 0,072, διαμ. 0,003 μ. Πίν. 120 β₁₀).

Ἵμοιοι ἀποκεκρουμένοι τὸ ὀξὺ ἄκρον:

7. (μῆκ. 0,072 μ., διαμ. 0,005 μ. Πίν. 120 β₁₁).

8. (μῆκ. 0,06 μ., διαμ. 0,006 μ. Πίν. 120 β₁₀).

Τεμάχια στύλων καὶ ραφίδων:

Τρεῖς σπαθίδες (σπάτουλαι) ἐκ πλευρῶν ζώου:

9. (μῆκ. 0,133 μ., πλ. 0,017-0,019 μ. Πίν. 120 β₃).

10. (μῆκ. 0,138 μ., πλ. 0,022-0,023 μ. Πίν. 120 β₁).

11. (μῆκ. 0,135 μ., πλ. 0,023 μ. Πίν. 120 β₂).

12. Κυλινδρικὸν ἀντικείμενον ἐξ ἐλεφαντοστοῦ φέρον ὀπὴν εἰς τὸ κέντρον τοῦ ἄνω ἄκρου· τὸ κάτω ἄκρον εἶναι κωνικὸν διὰ τὴν ἐνθεσιν ἐντὸς ἄλλου ἀντικειμένου (μῆκ. 0,071 μ., διαμ. 0,01 μ. Πίν. 120 β₄).

Ἐκ τοῦ δαπέδου τοῦ 7ου θόλου προέρχονται :

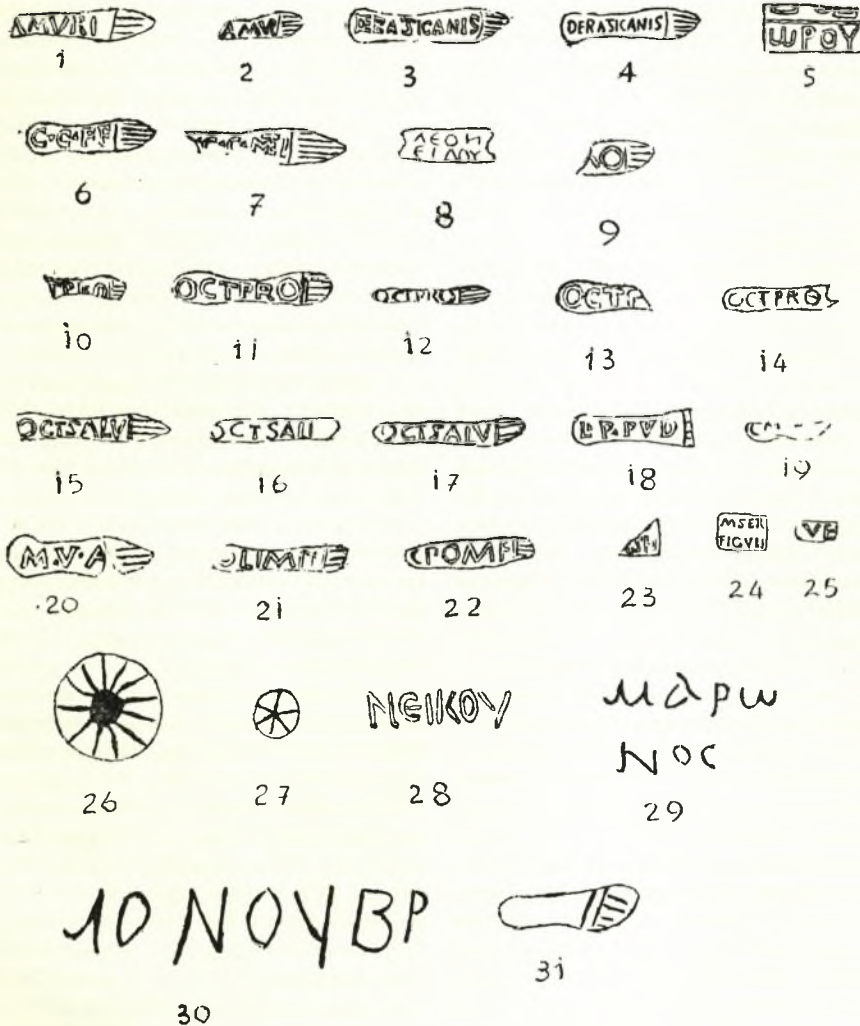
1. Ὁστρακὸν ἐκ τῆς βάσεως σκύφου φερούσης ἐντὸς πέλματος *planta pedis* τὸ δνομα τοῦ κεραμέως *DERASTICANIS* (Σχεδ. σ. 139₃).

2. Σκυφίον ἀποκεκρουμένον κατὰ τὸ ἦμισυ, φέρον ἐντὸς ὀρθογωνίου σφραγίδος τὸ δνομα *MSER / FIGULI* (Σχεδ. σ. 139₂₄).

3. Απότμημα του δίσκου μετά των τοιχώματων λύχνου (μ. 0,065, πλ. 0,04 μ. Πίν. 121 β), πηλός ανοικτός κεραμόχρους σκληρός, γάνωσις ανοικτού έρυθρού χρώματος. Έντός άνα-

Έκ των όλίγων ύψηλοτέρων στρωμάτων τρία χαλκά νομίσματα:

1. Πατρών [TI] CLAVDIUS [CAESAR] AVG. GERMANICUS προτομή του προς δεξιά COL



Σφραγίδες κεραμέων επί Terra Sigillata

γλύφου στεφάνου, από του όποίου κρέμανται λοξώς τά έλεύθερα άκρα αναγλύφου ταινίας, έχει επιγραφή διά στύλου ARI/STO/L'I'L. Περί τά τοιχώματα σειρά έντύπων φύλλων.

4. Βάσις σκύφου φέρουσα έντός planta pedis τó όνομα OCTIPRO (Πρβλ. Σχεδ. σ. 139₁₀₋₁₄).

5. Βάσις σκυφίου φέρουσα έντός planta pedis τó όνομα OCTIPRO και τμήμα άλλης φερούσης τó όνομα CI.

A.A. PATR.: όπ. τρεις στρατιωτικάί σημαίαι. επί τής μεσαίας άετός επί κεραυνού. Άριθμοί λεγεώνων X,XII B.M.C. Peloropnesus 25 άρ. 21.

2. Κορίνθου 1ου μ.Χ. αί. Ό Μελικέρτης επί δελφίνος: όπ. Πήγασος. Sylloge άρ. 259.

3. Κατιωμένον νόμισμα αυτοκρατορικόν χρόνων. Είς ύψος 1 μέτρου από του δαπέδου του βου θόλου εύρέθη χαλκούν νόμισμα Πατρών του Δομιτιανού. Προτομή αυτού δεξιά περίξ... OMI [G]ERM.: τύπος όμοιος είς Sylloge άρ. 177.

Ἐξαιρέσει ὀπτοπλινθίνου τόξου ὑπὸ τὸ διάζωμα διὰ τὴν κατασκευὴν τμηματικῶς τῶν ὑποβασταζόντων τὰς κερκίδας κωνικῶν θόλων, εἶχον χρησιμοποιοῦν χωματίνοι ξυλότυποι ὡς τοῦτο εἶναι εὐδιάκριτον ἐκ τῶν ἀνωμαλιῶν τῆς ἐσωτερικῆς ἐπιφανείας τῶν θόλων (Πίν. 119 ζ).

Ἐκ τοῦ γόμου τοῦ 7ου θόλου περισυνελέγησαν:

1. ὄστρακον ἐκ τῆς βάσεως σκυφίου· ἐντὸς *planta pedis* [OCTP] RO

2. ὄστρακον ἐκ τῆς βάσεως σκύφου· ἐντὸς *planta pedis* ΛΕΟΝ/ΕΙΔΟΥ (Σχεδ. σ. 139 ς).

Ἐκ τοῦ γόμου τοῦ 6ου θόλου περισυνελέγη ὄστρακον ἐκ τῆς βάσεως σκύφου· ἐντὸς *planta pedis* CPOMF (Σχεδ. σ. 139 ζζ).

Ἐκ τοῦ 4ου θόλου πλησίον τοῦ δαπέδου ἐπὶ σφραγίδου OCTSALV καὶ OCTSAL (Σχεδ. σ. 139 ις - ιζ).

Ἐντὸς τῶν γόμων τοῦ 6ου καὶ 7ου θόλου εὐρέθησαν:

1. ὄστρακα πινακίων, ἐπὶ τῶν χαμηλῶν κατακορύφων χειλέων τῶν ὀπείων εἶναι ἐπικεκολλημένοι (*appliqués*) ἐξάφυλλοι καὶ ὀκτάφυλλοι ρόδακες, ὡς οἱ ἐπὶ τοῦ πινακίου τοῦ κεραμέως L. Octavi Salutaris ἐκ τῆς Ἀγορᾶς Ἀθηνῶν, ὅχι προγενεστέρου τῆς ἐποχῆς τοῦ Τιβερίου, (Robinson, *The Athenian Agora V* πίν. 5 G 36 (Πρβλ. Karnitsch, *Die Reliefsigillata von Onilava* πίν. I 3, 7 a), (Βλ. Πίν. 121 ζ).

2. ὄστρακα ὁμοίων πινακίων φέροντα ἐπικεκολλημένους ἐπὶ τῶν κατακορύφων χειλέων ἀπλῆν σπεῖραν, ἡμιστεφάνους, ἐρωτιδεῖα παίζοντα διπλοῦν αὐλόν, χορεύτριαν παίζουσαν κρόταλα.

3. ὄστρακα ἐτρουσκικῶν μελανῶν ἀγγείων *buccheo*.

4. ὄστρακα γαλατικῶν ἀγγείων.

5. Θραῦσμα παρὰ τὸ χεῖλος σκύφου· πηλὸς ἐρυθρὸς, στίλβωσις ἀποκλίνουσα πρὸς τὸ κινναμώμου ἐρυθρόν. Ἴωνικὸν κυμάτιον μετὰ τριγλώχινος λόγχης ἐφαπτομένης ἀριστερὰ καὶ ὑπ' αὐτὸ στοῖχος σφαιριδίων (κομβολόγιον) (ὕψ. 0,044 μ., πλάτ. 0,037 μ. Πίν. 121 γ).

6. Ὅμοιον ἄλλου σκύφου φέρον τὴν αὐτὴν κόσμησιν (ὕψ. 0,025 μ., πλ. 0,054 μ.).

7. Θραῦσμα παρὰ τὸ χεῖλος σκύφου· πηλὸς ἐρυθρὸς σκληρὸς, στίλβωσις ἀποκλίνουσα πρὸς τὸ κινναμώμου ἐρυθρόν. Τὸ ἰωνικὸν κυμάτιον μετὰ τριγλώχιμος λόγχης ἐφαπτομένης ἀριστερὰ σηματίζει τὸ ἄνω ὄριον τῆς κοσμήσεως. Ὑπ' αὐτὸ ἐπάλληλοι στοῖχοι σφαιριδίων (κομβολόγιον), πτηνὸν στρέφον τὴν κεφαλὴν ὀπίσω ἐντὸς ἐσηματοποιημένου εἰς τριπλοῦν τόξον ἡμιστεφάνου ἀνηρτημένου ἀπὸ τοῦ κατώτερου στοῖχου σφαιριδίων (ὕψ. 0,55, πλ. 0,095 μ. Πίν. 121 δ).

8. Τεμάχιον σκύφου πηλοῦ πορτοκαλλόχρου σκληροῦ. Γυνὴ κάθηται (;) ἔχουσα ἐστραμμένην τὴν ράχιν καὶ γυμνὸν τὸν κορμόν· ὀπισθεν αὐτῆς ἴσταται γυμνὸς ἀνήρ· τὸ ἄνω μέρος τῶν σωμάτων ἀποκεκρουμένον. Δεξιὰ μετὰ διαχωριστικὸν στοῖχον σφαιριδίων ἴσταται γυμνὸς ἀνήρ κρατῶν διὰ τῆς δεξιᾶς σταφυλὴν (;) καὶ φέρων τὴν ἀριστερὰν ἐπὶ τῆς κεφαλῆς· οἱ πόδες ἀπὸ τῶν γονάτων ἐλλείπουν (ὕψ. 0,032 μ., μηκ. 0,058 μ. Πίν. 112 ε).

9. Τεμάχιον γαλατικῶν (;) σκύφου πηλοῦ κινναμώμου ἐρυθροῦ. Δεξιὰ κάτωθεν τοξωτῶ ἐπιστυλίου, ἐπὶ δύο ἀρραβδῶτων ἰωνικῶν κίωνων στηριζομένου, ἵπταται πρὸς τ' ἀριστερὰ ἐρωτιδεὺς ὑπεράνω τετραγώνου βωμοῦ ἐπιστεφομένου δι' ἰωνικὸν κυματίου. Ἀριστερὰ ἐντὸς ὀρθογωνίου πλαισίου διὰ στοίχων σφαιριδίων ἄλλος ἐρωτιδεὺς ἵπταται πρὸς τὰ δεξιὰ ὑπεράνω ὁμοίου βωμοῦ (ὕψ. 0,06 μ., πλ. 0,05 μ. Πίν. 121 α).

10. Θραῦσμα μετὰ κυρτῶν χειλέων σκύφου πηλοῦ σκληροῦ κινναμώμου ἐρυθροῦ χρώματος· ἐπὶ τοῦ σώματος τοῦ ἀγγείου ἀνάγλυφον φύλλον ἀμπέλου (ὕψ. 0,07 μ., πλ. 0,075 μ. Πίν. 121 ς).

Τὰ ἐντὸς τοῦ γόμου τῶν θόλων εὐρεθέντα νομίσματα καὶ ὄστρακα *terra sigillata* δὲν εἶναι παλαιότερα τῶν ἀρχῶν, οὔτε νεότερα τοῦ τέλους τοῦ 1ου μ.Χ. αἰ. Εἰς τὸ τέλος λοιπὸν τῆς περιόδου αὐτῆς κατεσκευάσθη τὸ Ὠδεῖον.

Ἐκτοτε, ἡ συνέχεια τῶν εὐρημάτων ἐκ τῶν θόλων διακόπτεται μέχρι τῆς καταστροφῆς τοῦ ἄνω τμήματος τῆς ἄνω ζώνης, ἥτις καθορίζεται χρονικῶς διὰ τῶν ἐντὸς τῶν νέων ἐπιχωματώσεων τῶν ἀνασκαφέντων θόλων εὐρεθέντων βυζαντινῶν ἀγγείων.

Εἰς τὸ βάθος τῶν ἀρχαίων ἐπιχωματώσεων τοῦ 4ου θόλου, παρὰ τὴν γωνίαν τὴν σχηματιζομένην μεταξὺ τοῦ περιφερικοῦ καὶ τοῦ ἐνδιαμέσου μετὰ τοῦ 5ου θόλου τοῖχου, εἶχον ἀποτεθῆ, εὐρεθέντα παρ' ἡμῶν, ἀκέραια βυζαντινὰ ἀγγεῖα μετὰ ὑαλώδων χρωμάτων πολύχρωμα, ἐγχάρακτα «*sgraffito*», καὶ «*πρωτομαγιόλικα*» τοῦ 12ου αἰ. (*Corinth XI* 105 κ.ε. πίν. XXXIII - XXXVIII ἀρ. 789 - 945) :

1. Μουσεῖον Πατρῶν 613. Βραχύλαιμος οἰνοχόη μετὰ πλατείας ταινιοσχίμου μετὰ καθέτου ραβδώσεως λαβῆς· ἀποκεκρουμένη ἐν μέρει τὸν λαϊμόν καὶ τὴν κοιλίαν. Πηλὸς ὑποκίτρινος σκληρὸς περιέχων μίκαν. Γάνωσις δι' ὑαλώδους ὑποφαίου χρώματος. Περί τὰ χεῖλη δύο ἐπάλληλοι καστανοῦ χρώματος γραμμαῖ καὶ περὶ τὸν λαϊμόν ἄλλωσις ἐφαπτομένων κύκλων κυανοῦ χρώματος. Μεταξὺ δύο τριγλύφων παρὰ τὴν λαβὴν τρία ζεύγη ὀφιοειδῶν ἑλικῶν διχαζομένου ἐκάστου ἀπὸ περιβάλλοντος αὐτὰς κυκλικῶς στελέχους· οἱ ἑλιγμοὶ τῆς μιᾶς ἑλικῆς ἐκάστου ζεύγους

πληροῦνται διὰ κυανοῦ χρώματος (ὕψ. 0,192 μ., Πίν. 119 α).

2. Μ. Π. 614. Σκύφος μετὰ ταπεινῆς δακτυλοειδοῦς βάσεως καὶ χαμηλῶν κατακορύφων μετὰ ὀριζοντίας ραβδώσεως χειλέων. Πηλὸς κεραμόχρους σκληρὸς περιέχων μίκαν.

Ἡ ἐσωτερικὴ ἐπιφάνεια καὶ ἐξωτερικῶς τὰ χεῖλη εἶναι ἀλληλιμμένα διὰ γανώσεως χρώματος τοῦ καφῆ ἀνοικτοῦ (ὕψ. 0,074 μ., διαμ. χειλέων 0,136 μ. Πίν. 120 γ₁).

3. Μ. Π. 615. Ὅμοιος σκύφος ἀποκεκρουμένος ἐν μέρει. Γάνωσις τῆς ἐσωτερικῆς ἐπιφανείας καὶ ἐξωτερικῶς τῶν χειλέων μελίχρως (ὕψ. 0,07 μ., διαμ. χειλέων 0,131 μ.).

4. Μ. Π. 616. Σκύφος μετὰ ταπεινῆς δακτυλοειδοῦς βάσεως καὶ πρὸς τὰ ἔσω νευόντων χειλέων, τὰ ὅποια εἶναι ἀποκεκρουμένα ἐλαφρῶς, πηλὸς ἐρυθραπὸς σκληρὸς περιέχων μίκαν. Ἡ ἐσωτερικὴ καὶ ἐξωτερικὴ ἐπιφάνεια εἶναι ἀλληλιμμένη διὰ πρασινοκιτρίνου γανώσεως.

Ἐχει δι' ἐμβαπτίσεως μέχρι τῆς διαμέτρου χρωματισθῆ κατὰ τὸ ἥμισυ βαθυπράσινος (ὕψ. 0,06 μ., διαμ. χειλέων 0,135 μ. Πίν. 120 γ₂).

5. Μ. Π. 617. Ἡμισφαιρικὸς σκύφος μετὰ ταπεινῆς δακτυλοισχήμου βάσεως, καθέτων μετὰ ὀριζοντίας αὐλακώσεως χειλέων καὶ ἀποκεκρουμένος ἐλαφρῶς τὸ χεῖλος καὶ τὸ σῶμα. Πηλὸς ἀνοικτὸς κεραμόχρους, σκληρὸς, περιέχων μίκαν φέρει γάνωσιν δι' ἐλαιόχρου ὑαλώδους χρώματος κατὰ τὴν ἐσωτερικὴν ἐπιφάνειαν, ἣ ὅποια κοσμεῖται διὰ κυκλικῆς ἀνοικτοῦ καστανοῦ χρώματος δικτυωτὸν ἐκ τεσσάρων ἐστιγμένων ρόμβων μὲ ἐξεχούσας τὰς κεραίας τοῦ σχηματιζομένου σταυροῦ (ἄξονας συμμετρίας ὕψ. 0,06 μ., διαμ. χειλέων 0,145 μ. Πίν. 120 γ₃).

6. Μ. Π. 618. Σκύφος μετὰ ταπεινῆς δακτυλοειδοῦς βάσεως καὶ καθέτων μετὰ ὀριζοντίας αὐλακώσεως χειλέων. Πηλὸς ἀνοικτὸς κεραμόχρους σκληρὸς. Ἡ ἐσωτερικὴ ἐπιφάνεια ἀλληλιμμένη διὰ κιτρίνου χρώματος γανώσεως κοσμεῖται διὰ μελανοῦ, πρασίνου καὶ ἀνοικτοῦ ἐρυθροῦ χρώματος ὁμοκέντρων ἐπαλλήλων κύκλων ἐντὸς τοῦ κεντρικοῦ κύκλου εἶναι ἐγγεγραμμένη δι' ἀνοικτοῦ ἐρυθροῦ χρώματος ἰχθυόκανθα ἐκ δύο παραλλήλων γωνιῶν (ὕψ. 0,07 μ., διαμ. χειλέων 0,158 μ. Πίν. 120 γ₄).

7. Μ. Π. 619. Ἡμισφαιρικὸς σκύφος μετὰ δαντελωτῶν χειλέων καὶ ταπεινῆς δακτυλοειδοῦς βάσεως, πηλὸς ὑποκίτρινος σκληρὸς περιέχων μίκαν. Ἡ ἐσωτερικὴ ἐπιφάνεια ἀλληλιμμένη διὰ κιτρίνου χρώματος γανώσεως κοσμεῖται διὰ ὁμοκέντρων ἐπαλλήλων κύκλων καστανοῦ καὶ ἀνοικ-

κτοῦ ἐρυθροῦ χρώματος διὰ τοῦ ὁποίου περιγράφονται καὶ τὰ χεῖλη.

Ὁ κεντρικὸς κύκλος χωρίζεται διὰ τριπλῆς διαμέτρου καστανοῦ καὶ ἀνοικτοῦ ἐρυθροῦ χρώματος εἰς δύο ἡμικύκλια, ἐντὸς ἐκάστου τῶν ὁποίων ἀνά ἓν Ν (ὕψ. 0,054 μ., διαμ. χειλέων 0,011 μ. Πίν. 120 γ₇).

8. Μ. Π. 620. Ἡμισφαιρικὸς σκύφος μετὰ ταπεινῆς βάσεως ἀποκεκρουμένος ἐν μέρει τὸ χεῖλος φέρων τὴν ἴδιαν πρὸς τὸν προηγούμενον διακόσμησιν (ὕψ. 0,05 μ., διαμ. χειλέων 0,115 μ. Πίν. 120 γ₅).

9. Μ. Π. 621. Ἡμισφαιρικὸς σκύφος μετὰ ταπεινῆς δακτυλοισχήμου βάσεως καὶ καθέτων μετὰ ὀριζοντίας ραβδώσεως χειλέων ἀποκεκρουμένος ἐλαφρῶς τὸ χεῖλος. Ἐπὶ τῆς ἐσωτερικῆς ἐπιφανείας ἀλληλιμμένης διὰ κιτρίνου χρώματος γανώσεως σχηματίζονται τρεῖς σταυροὶ δι' ἀκτίνων ἀνοικτοῦ καστανοῦ, πρασίνου χρώματος καὶ ἐκ τριπλῶν χαραγῶν. Ἐντὸς τῶν διὰ τῶν ἐγχαράκτων κεραιῶν σταυροῦ χωριζομένων τεταρτοκυκλίων ἀνά ἓν ἐγχαράκτον τρίγωνον πληρούμενον διὰ παραλλήλων γραμμῶν (ὕψ. 0,064 μ., διαμ. χειλέων 0,14 μ. Πίν. 120 γ).

10. Μ. Π. 622. Πινάκιον σκυφοειδὲς μετὰ καθέτων χειλέων ἀποκεκρουμένον τὴν βᾶσιν μετὰ μέρους τοῦ σώματος, πηλὸς ἀνοικτὸς κεραμόχρους περιέχων μίκαν. Ἡ ἐσωτερικὴ ἐπιφάνεια ἀλληλιμμένη διὰ γανώσεως κιτρίνου χρώματος κοσμεῖται διὰ παραλλήλων χαραγῶν καὶ γραμμῶν πρασίνου καὶ ἀνοικτοῦ καστανοῦ χρώματος. Παρὰ τὰ χεῖλη τέσσαρα ἡμικύκλια κοσμούμενα διὰ δικτυωτοῦ ἐκ χαραγῶν καὶ γραμμῶν πρασίνου καὶ καστανοῦ χρώματος (ὕψ. 0,074 μ., διαμ. χειλέων 0,23 μ. Πίν. 120 γ₆).

11. Μ. Π. 623. Ἡμισφαιρικὸς σκύφος φέρων κατὰ μῆκος τῆς διαμέτρου τρία ζεύγη ὀπῶν πρὸς συγκόλλησιν τῶν δύο ἡμίσεων, εἰς τὰ ὅποια ἔχει θραυσθῆ. Πηλὸς ὑποκίτρινος σκληρὸς περιέχων μίκαν. Ἡ ἐσωτερικὴ ἐπιφάνεια κοσμεῖται διὰ θυροῦ φραγκικοῦ τύπου ἔχοντος ὡς ἔμβλημα δένδρον καὶ ἀνά ἓνα ὀκτάκτινον ἀστερίσκον εἰς τὴν ἀριστερὰν καὶ δεξιὰν γωνίαν τῆς κορυφῆς (ὕψ. 0,048 μ., διαμ. χειλέων 0,144 μ. Πίν. 120 γ, κάτω ἀριστερὰ). Εὐρέθη εἰς τὰς ἀνωτάτας ἐπιχώσεις τοῦ 7ου θόλου.

Ρωμαϊκὴ κεραμικὴ ἐκ τοῦ Ὀδείου

Σφραγίδες κεραμῶν ἐπὶ Terra sigillata ¹

Αἱ περισσότεραι ἐξ αὐτῶν εἶναι γνωσταὶ ἐκ τοῦ Καταλόγου σφραγίδων κεραμῶν ἐπὶ Sigil-

1. Εὐχαριστῶ τὸν κ. J. W. Hayes διὰ τὰς παρασχεθείσας σχετικὰς πληροφορίας.

lata ἀγγείων κατασκευασθέντων ἢ εὐρεθέντων ἐν τῇ Ἑγγύς Ἀνατολῇ συνταχθέντος παρὰ τοῦ J. H. Piffie, *Sigillata Wares in the Near East I-II*, The Quarterly of the Department of Antiquities in Palestine VI (1938), 4 κ. ἐ. αὐτ. IX (1939) 31 κ. ἐ. = QDAP.

C. AMVRIVS Ἀρρητινόν.

1. M. Π. 624. Βάσις σκυφίου (0,045 μ.Χ0,045 μ., ἔσωτερ. διαμ. 0,034 μ.). Πηλός βαθύς ἐρυθροῦ χρώματος σκληρός, περιέχων ψήγματα μαρμαρυγίου (μίκαν), στίλβωσις κινναμώμου ἐρυθροῦ χρώματος. Ἐντὸς πέλματος *planta pedis AMVR*² (Σχεδ. σ. 139₂).

2. M. Π. 625. Θραῦσμα βάσεως σκύφου ἢ πινακίου, πηλός πορτοκαλλόχρους σκληρός περιέχων μίκαν, στίλβωσις κινναμώμου ἐρυθροῦ χρώματος (0,093 X 0,07 μ.). Ἐντὸς *planta pedis AMVRI* (Σχεδ. σ. 139₁). Σφραγίδες τοῦ αὐτοῦ κεραμῆος ἐξ Ἀγορᾶς καὶ Κεραμικοῦ Ἀθηνῶν, Κορίνθου, Ὀλβίας, Ἀλεξανδρείας, Ἱερουσαλήμ, Πέτρας, Ναυκράτιος QDAP VI (1938) 27 αὐτ. IX (1939) 38 - 9.

DERASTICANIS

3. M. Π. 626. Θραῦσμα βάσεως σκύφου ἐκ τοῦ 7ου θόλου· πηλός ἀνοικτοῦ ἐρυθροῦ χρώματος σκληρός περιέχων μίκαν, στίλβωσις κινναμώμου ἐρυθροῦ χρώματος (0,05 X 0,024 μ.). Ἐντὸς *planta pedis DERASTICANIS* (Σχεδ. σ. 139₃).

4. M. Π. 627. Βάσις σκύφου εὐρεθέντος παρὰ τὸ δάπεδον τοῦ 7ου θόλου· πηλός ἀνοικτοῦ ἐρυθροῦ χρώματος σκληρός, περιέχων μίκαν, στίλβωσις κινναμώμου ἐρυθροῦ χρώματος (ἔσωτ. διαμ. 0,09 μ.). Ἐντὸς *planta pedis DERASTICANIS* (Σχεδ. σ. 139₄). Παράδειγμα ἐκ Κορίνθου QDAP IX (1939) 46.

5. M. Π. 628. Θραῦσμα βάσεως σκύφου· πηλός πορτοκαλλόχρους σκληρός περιέχων μίκαν, στίλβωσις ἀνοικτοῦ ἐρυθροῦ χρώματος (μῆκ. 0,061 X 0,058 μ.). Ἐντὸς ὀρθογωνίου σφραγίσματος ΔΙΟΔ/ΩΡΟΥ (Σχεδ. σ. 139₅).

C.C.FF Ἀρρητινόν (;)

6. M. Π. 629. Θραῦσμα βάσεως σκύφου· πηλός ἀνοικτοῦ ἐρυθροῦ χρώματος σκληρός περιέχων μίκαν, στίλβωσις κινναμώμου ἐρυθροῦ χρώματος (0,123 X 0,11 μ., ἔσωτ. διαμ. 0,124 μ.). Ἐντὸς *planta pedis C.C.FF* (Σχεδ. σ. 139₆). Παράδειγμα ἐκ Κορίνθου QDAP IX (1939) 49.

[.]C.C.MTEI (Σχεδ. σ. 139₇).

7. M. Π. 630. Θραῦσμα βάσεως σκύφου· πηλός κινναμώμου ἐρυθρός σκληρός περιέχων μί-

2. Ὅσακις δὲν ἀναγράφεται ἄλλη ἐνδειξις τὰ εὐρήματα εἶναι ἀστρωμάτιστα.

καν. Στίλβωσις κινναμώμου ἐρυθροῦ χρώματος (μ. 0,052 X 0,045 μ.). Ἐντὸς *planta pedis [.]C.C.MTEI* (Σχεδ. σ. 139₇).

8. M.Π. 631. Βάσις σκυφίου· πηλός ἀνοικτοῦ ἐρυθροῦ χρώματος σκληρός, περιέχων μίκαν, στίλβωσις κινναμώμου ἐρυθροῦ χρώματος (ἔσωτ. διαμ. 0,037 μ.). Ἐντὸς *planta pedis CM.* (δυσδιάκριτον) Σχεδ. σ. 139₁₀).

ΝΕΩΝΙΔΟΥ

9. M. Π. 632. Βάσις σκύφου ἐκ τῶν κατωτέρων στρωμάτων τοῦ 7ου θόλου· πηλός πορτοκαλλόχρους σκληρός περιέχων μίκαν, στίλβωσις ἀνοικτοῦ ἐρυθροῦ χρώματος (ἔσωτ. διαμ. 0,112 μ.). Ἐντὸς *tabula ansata ΛΕΩΝ/ΕΙΔΟΥ* (Σχεδ. σ. 139₈).

L. OCTAVI PROCLUS Ἴταλικόν (πρβλ. Comfort, JAOS, 58, 53· Mem. Amer. Acad. Rome, VII (1929) 203, 97).

10. M. Π. 633. Θραῦσμα βάσεως σκύφου εὐρεθέν 0,50 μ. ἄνωθεν τοῦ δαπέδου τοῦ 7ου θόλου· πηλός ἀνοικτοῦ ἐρυθροῦ χρώματος σκληρός περιέχων μίκαν, στίλβωσις κινναμώμου ἐρυθροῦ χρώματος (0,124 X 0,08 μ.). Ἐντὸς *planta pedis [OCTP]RO* (Σχεδ. σ. 139₉).

11. M.Π. 634. Θραῦσμα βάσεως σκυφίου εὐρεθέν 1 μ. ἄνωθεν τοῦ δαπέδου τοῦ 7ου θόλου· πηλός κινναμώμου ἐρυθροῦ χρώματος σκληρός περιέχων μίκαν, στίλβωσις ὁμοίου χρώματος (0,052 X 0,031 μ.). Ἐντὸς *planta pedis [OC]TTPRO* (Σχεδ. σ. 139₁₀).

12. M. Π. 635. Βάσις σκυφίου ἐκ τοῦ 6ου θόλου· πηλός ἀνοικτοῦ ἐρυθροῦ χρώματος σκληρός περιέχων μίκαν, στίλβωσις κινναμώμου ἐρυθροῦ χρώματος (ἔσωτ. διαμ. 0,045 μ.). Ἐντὸς *planta pedis OCTPRO* (Σχεδ. σ. 139₁₄).

13. M. Π. 636. Θραῦσμα βάσεως σκυφίου ἐκ τοῦ 4ου θόλου· πηλός ἀνοικτοῦ ἐρυθροῦ χρώματος σκληρός περιέχων μίκαν, στίλβωσις κινναμώμου ἐρυθροῦ χρώματος (0,56 X 0,054 μ.). Ἐντὸς *planta pedis OCTPRO* (Σχεδ. σ. 139₁₁).

14. M. Π. 637. Θραῦσμα βάσεως σκύφου· πηλός ἀνοικτοῦ ἐρυθροῦ χρώματος σκληρός περιέχων μίκαν (0,075 X 0,045 μ., διαμ. ἔως 0,10 μ.). Ἐντὸς *planta pedis OCTPRO* (Σχεδ. σ. 139₁₂).

15. M. Π. 638. Θραῦσμα ὁμοίας βάσεως (0,045 X 0,45 μ.). Ἐντὸς *planta pedis OCTP[RO]* (Σχεδ. σ. 139₁₃). Ἄρκετὰ παραδείγματα ἐκ Κορίνθου QDAP IX (1939) 57.

L. OCTAVI SALUTARIS Ἴταλικόν (πρβλ. Comfort, JAOS, 58, 53 - 4).

16. M. Π. 639. Θραῦσμα βάσεως σκύφου ἐκ τοῦ 4ου θόλου· πηλός ἀνοικτοῦ ἐρυθροῦ χρώματος σκληρός περιέχων μίκαν, στίλβωσις κιννα-

μόμου έρυθρού χρώματος (0,07 X 0,04 μ.). Έντός *planta pedis OCTSALV* (Σχεδ. σ. 139₁₅). Κάτωθεν τής βάσεως άκτιογράφημα ΚΑΛ.

17. Μ. Π. 640. Ήμισυ βάσεως σκύφου· πηλός άνοικτου έρυθρου χρώματος σκληρός περιέχων μίκαν, στίλβωσις κινναμώμου έρυθρου χρώματος (έσωτ. διαμ. 0,084 μ.). Έντός *planta pedis OCTSAL* (Σχεδ. σ. 139₁₆).

18. Μ. Π. 641. Θραύσμα βάσεως μεγαλυτέρου σκύφου (διαμ. έως 0,128 μ.). Έντός *planta pedis OCTSALV* (Σχεδ. σ. 139₁₇). Παραδείγματα έκ τής γοράς Άθηνών και Κορίνθου QDAP IX (1939) 58.

19. Μ. Π. 642. Θραύσμα βάσεως σκύφου· πηλός άνοικτου έρυθρου χρώματος σκληρός περιέχων μίκαν, στίλβωσις κινναμώμου έρυθρου χρώματος (0,063 X 0,027 μ.). Έντός *planta pedis L·P·PVD* (Σχεδ. σ. 139₁₈).

20. Μ. Π. 643. Βάσις σκύφου· πηλός άνοικτου έρυθρου χρώματος σκληρός περιέχων μίκαν, στίλβωσις κινναμώμου έρυθρου χρώματος (έσωτ. διαμ. 0,135 μ.). Έντός *planta pedis M·V·A*. (Σχεδ. σ. 139₂₀).

OLIMPI

21. Μ. Π. 644. Ήμισυ βάσεως σκύφου έκ του χώρου τής κατεδαφισθείσης οικίας εις τήν γωνίαν Σωτηριάδου και Παντοκράτορος· πηλός άνοικτου έρυθρου χρώματος σκληρός περιέχων μίκαν, στίλβωσις κινναμώμου έρυθρου χρώματος (έσωτ. διαμ. έως 0,14 μ.). Έντός *planta pedis [O]LIMPI* (Σχεδ. σ. 139₂₁). Παράδειγμα Comfort, Mem. Amer. Acad. Rome VII (1929) 204, 100.

CPOMF

22. Μ. Π. 645. Θραύσμα βάσεως σκύφου έκ του 6ου θόλου· πηλός πορτοκαλλόχρους σκληρός περιέχων μίκαν, στίλβωσις κινναμώμου έρυθρου χρώματος (0,043 X 0,034 μ.). Έντός *planta pedis CPOMF* (Σχεδ. σ. 139₂₀).

Παράδειγμα έκ Κορίνθου Comfort, AJA, XXXIII (1929), 495, 24.

RASINIUS Αύγουστου (Comfort, Mem. Amer. Acad. Rome, VII (1929), 207).

23. Μ. Π. 646. Θραύσμα βάσεως σκυφίου· πηλός άνοικτου έρυθρου χρώματος σκληρός περιέχων μίκαν, στίλβωσις κινναμώμου έρυθρου χρώματος (έσωτ. διαμ.—0,06 μ.). Έντός όρθογωνίου σφραγίσματος δίστιχον όνομα.

στ. 2 : [R]ASIN (Σχεδ. σ. 139₂₃).

Παραδείγματα έξ Άγοράς και Κεραμεικού Άθηνών, Άλεξανδρείας, Άντιοχείας, Κορίνθου QDAP VI (1938) 44· αὐτ. IX (1939) 62 - 3. Εύρέως διαδεδομένα τά άγγεία του κεραμέως αυτού

Stenico, *Revisione critica delle pubblicazioni sulla ceramica arretina* (passim).

M. SERVILIVS [RVFVS] Ήταλικόν ; Τιβεριού.

24. Μ. Π. 647. Σκυφίον άποκεκρουμένον κατά τὸ ήμισυ (ΰψ. 0,04 μ.) έκ του διαπέδου του 7ου θόλου. Πηλός άνοικτου έρυθρου χρώματος σκληρός περιέχων μίκαν, στίλβωσις κινναμώμου έρυθρου χρώματος. Έντός όρθογωνίου σφραγίσματος M. SER/FIGVLI (Σχεδ. σ. 139₂₄). Παράδειγμα έκ Κεραμεικού AM, LH 1927, 8 εικ. 3, 5.

VEIAN

25. Μ. Π. 648. Θραύσμα βάσεως σκύφου· πηλός άνοικτου έρυθρου χρώματος σκληρός περιέχων μίκαν, στίλβωσις κινναμώμου έρυθρου χρώματος (έσωτ. διαμ.—0,10 μ.). Έντός *planta pedis VE[IAN]* (Σχεδ. σ. 139₂₅). Θραύσμα βάσεως σκύφου έκ τών κατωτάτων στρωμάτων του 7ου θόλου· πηλός άνοικτου έρυθρου χρώματος σκληρός περιέχων μίκαν, στίλβωσις έρυθρου χρώματος (0,07 X 0,056 μ.). Πέλημα *planta pedis* (Σχεδ. σ. 139₃₁).

26. Μ. Π. 649. Θραύσμα βάσεως σκύφου πιθανώς Σαμίου· πηλός πορτοκαλλόχρους προς άνοικτου έρυθρου χρώματος, σκληρός, περιέχων μίκαν, στίλβωσις άνοικτου έρυθρου χρώματος (έσωτ. διαμ.—0,12 μ.). Δωδεκάκτινον άστρον ή ήλιος (Σχεδ. σ. 139₂₆).

27. Μ. Π. 650. Βάσις σκυφίου Σαμίου· πηλός πορτοκαλλόχρους προς άνοικτου έρυθρου χρώματος σκληρός περιέχων μίκαν, στίλβωσις άνοικτου έρυθρου χρώματος (διαμ. 0,036 μ.). Έξάφυλλος ρόδαξ (Σχεδ. σ. 139₂₇).

Τέλος, όστρακα παρά τὸ χείλος πινακίων: έκ τών κατωτάτων στρωμάτων του 4ου θόλου φέρουν έπικεκολλημένα πολύφυλλον ρόδακα (ΰψ. χείλους 0,026 μ., μήκ. 0,042 μ.), προσοπίδα (ΰψ. χείλους 0,03 μ. μήκ. 0,063 μ.)· εύρεθέντα πλησίον του διαπέδου του 7ου θόλου φέρουν έπικεκολλημένα άπλήν σπείραν (0,016 X 0,042 μ.), όκτάφυλλον (ΰψ. χείλους 0,021 μ., μήκ. 0,041 μ.) και ένδεκάφυλλον ρόδακα (0,054 X 0,035 μ.), χορεύτριαν κροταλίζουσαν (ΰψ. 0,04 μ., μήκ. 0,036 μ.), θραύσμα παρά τὸ χείλος εύρυστόμου άγγείου (μήκ. 0,11 μ.) τὸ άνω μέρος τής λαβής του όποίου κοσμεϊται δι' άναγλύφου λεοντοκεφαλής· άστρωμάτιστα φέροντα έπικεκολλημένα έρωτιδέα παίζοντα διπλοϋν αυλόν (ΰψ. χείλους 0,01 μ., μήκ. 0,04 μ. (Πίν. 120, α₆), έξάφυλλον (ΰψ. χείλους 0,015 μ., μήκ. 0,045 μ. (Πίν. 120 α₅) και όκτάφυλλον ρόδακα (0,035 X 0,05 μ. Πίν. 120 α₄), ήμιστεφάνους (ΰψ. χείλους 0,023 μ., μήκ. 0,06 μ. Πίν. 120, α₇), κλάδον και ρόδακακς υπό μορφήν όμοκέντρων κύκλων (0,026 X 0,032 μ. Πίν. 120 α₃).

Διάρθρωση

α. Ἐκ τοῦ Ὠδείου: Εἰς στρωμα τέφρας τοῦ 7ου θόλου θραύσμα δίσκου λύχνου (0,047X0,042 μ.) κοσμούμενον διὰ τραγικοῦ προσώπειου (Πίν. 120 α₈), ἐκ τῶν ὑψηλοτέρων στρωμάτων θραύσματα λύχνων, ὧν δύο μετ' ἀναγλύφων τραγικῶν προσωπειῶν (Πίν. 120 α₁₋₂) καὶ προχοῖδιον ἀποκεκρουμένον ἐν μέρει (ὑψ. 0,048 μ.). Ἐκ τῶν βαθυτάτων στρωμάτων τοῦ βου θόλου εἰς ἀκέραιος ἄνευ οὐδενὸς κόσμου λύχνος ὡς καὶ τμήμα πηλίνου ἀναγλύφου διασῶζον τὴν κεφαλὴν μετὰ τοῦ λαίμου ἵππου καὶ τῆς ἄκρας δεξιᾶς χειρὸς τοῦ ἱπέως κρατούσης τὴν ἡνίαν (ὑψ. 0,049 μ., πλ. 0,042 μ.) καὶ ἐν ἀκέραιον προχοῖδιον (ὑψ. 0,04 μ.).

β. Ἐκ τοῦ περιδρόμου τοῦ Ὠδείου. Δίσκος λύχνου πηλοῦ ὑποκιτρίνου (διαμ. 0,072 μ.): Λήδα καὶ κύκνος (Πίν. 120 α₉). Τὸ ἥμισυ βάσεως λύχνου ὑποκιτρίνου πηλοῦ σκληροῦ φερούσης χαραγμένην διὰ στύλου τὸ ὄνομα ΝΕΙΚΟΥ (Σχεδ. σ. 139₂₈). Ὑστερορωμαϊκὸς λύχνος ἐλλιπῆς τὸν δίσκον φέρων ἐπὶ τῆς βάσεως διὰ στύλου χαραγμένον τὸ ὄνομα ΜΑΡΩ/ΝΟC (Σχεδ. σ. 139₂₉). Ὀστρακον πηλοῦ ὑποκιτρίνου ἐν ἀναγλύφῳ δύο βρέφη ἐσπαργανωμένα διὰ φασκίας (ὑψ. 0,087 μ., πλ. 0,075 μ. Πίν. 120 α₁₀) ὡς εἰδώλιον Paul, Antike Welt in Ton. Terrakotten des Archäol. Instituts in Leipzig ἀρ. 242 πίν. 68. Πρβλ. Rivista Inst. d'Arch. IX (1960) 86 κέ. εἰκ. 15 - 18, 21 - 23.

γ. Ἐκ τοῦ χώρου τῆς κατεδαφισθείσης οἰκίας Ἀνδρ. Γεωργίου ἐπὶ τῶν ὁδῶν Σωτηριάδου καὶ Παντοκράτορος:

Ὀστρακον παρὰ τὸ χεῖλος σκύφου πηλὸς ὑπέρυθρος σκληρὸς περιέχων μίκαν, στίλβωσις κινναμώμου ἐρυθρά. Κάτωθεν τῶν κυρτῶν χειλέων φύλλον ἀμπέλου (ὑψ. 0,07 μ., μήκ. 0,075 μ. Πίν. 121 ζ).

Ὀστρακον βάσεως ἀγγείου πηλὸς ὑπέρυθρος σκληρὸς, στίλβωσις τοῦ ἐσωτερικοῦ πορτοκαλλόχρους ἐντὸς ὁμοκέντρων ἐγχαράκτων κύκλων σειρά ἐμπιέστων ὀκταφύλων ροδάκων καὶ ὠειδῶν φύλλων (μήκ. 0,09, πλ. 0,047, πᾶχ. 0,006 μ. Πίν. 121 ζ).

Ὀστρακον ἐκ τῆς κοιλίας ἀγγείου πηλοῦ κεραμόχρου σκληροῦ περιέχοντος μίκαν διὰ στύλου ἔχει ἐπιγραφή —μόνου Βρ— (ὑψ. γραμμ. 0,009 - 0,015 μ., 3ου μ.Χ. αἰ., Σχεδ. σ. 136₃₀).

Σφραγὶς ἐπὶ διπλῆς λαβῆς ἀμφορέως (μήκ. 0,133 μ.).

—FIGEN
CAESARIS

Θραύσμα λατινικῆς ἀναθηματικῆς ἐπιγραφῆς ἐπὶ πλακῶς λίθου Ἀστακοῦ (ὑψ. 0,235 μ., πλ. 0,25 μ., πᾶχ. 0,075 μ., ὑψ. γραμμ. 0,072 μ. Πίν. 119 β).

-] I N A E [-
-] M [-

Ἐκ τοῦ κοίλου σχεδὸν ἔχουσα φαίνεται πρὸς τὸ Ὠδεῖον.

Ἐπὶ θραύσματος κεραμίδος στέγης (ὑψ. 0,055 μ., πλ. 0,057 μ., πᾶχ. 0,024 μ.) ἡ σφραγὶς [Φ] I - Λ Ω Ν [-] (ὑψ. γραμμ. 0,011 - 0,013 μ. τοῦ 4ου αἰ. π. Χ.) ἐκ τοῦ προσκηπίου.

*

ΠΕΡΙΟΧΗ ΑΧΑΪΑΣ

Ἐν θέσει Κιβούρια παρὰ τὰ Σκούρα τέως δήμου Τριταίας ἀπεκαλύφθη τυχαίως παρὰ τοῦ Παναγ. Παντ. Κώη, κατοικοῦ Σκούρων, κιστοειδῆς μυκηναϊκὸς τάφος τετράγωνος (πλευρᾶς 2 μ. περ.), ὡς οὐρανὸς τοῦ ὁποῖου εἶχον τοποθετηθῆ πλάκες ἐξ ἄμολίθου, ἐπειδὴ τὸ μαλακὸν ἔδαφος δὲν προσφέρεται διὰ τὴν δρυξίν θαλάμου.

Ἐντὸς τοῦ τάφου εὐρέθησαν τὰ κάτωθι κτερίσματα ἀποτεθέντα εἰς τὸ Μουσεῖον Πατρῶν (B. E. ἀρ. 17 - 22).

1, 2, 3. δύο ἀκέραιοι (ὑψ. 0,142 μ. καὶ 0,115 μ.) καὶ ὄστρακα ἄλλων ἀγράφων ψευδοστόμων ἀμφορίσκων.

4. τρίτων πιθοειδῆς ἀγγεῖον ἀχρωμάτιστον (ὑψ. 0,16 μ.), καὶ

5. σφραγιδόλιθος ἐκ στεατίτου ἀποκεκρουμένος ἐν μέρει φέρων παράστασιν τετραπόδου ζώου (διάμ. 0,016 μ.).

Εἰς ἀπόστασιν 1 ὥρας περίπου ἀπὸ τοῦ χωρίου Σκιαδᾶ τέως δήμου Τριταίας, ἐπὶ προβοῦνου τοῦ Ὠλενοῦ παρὰ τὰ ὄρια τῆς Ἡλείας, σῶζονται τὰ ἐρείπια δωρικοῦ ναῖσκου ἐξ ἀβεστολίθου, τὰ ὁποῖα εἶχον ἐπισκεφθῆ ἐπιτροχάδην τὸ 1948. Ἀρχιτεκτονικὰ μέλη αὐτοῦ ἔχουν χρησιμοποιηθῆ διὰ τὴν κατασκευὴν τῶν ἠρειπωμένων κελλίων καὶ τοῦ μεταβυζαντινοῦ καθολικοῦ τῆς παλαιᾶς μονῆς Νοτενῶν, τὸ ὁποῖον πιθανώτατα βαίνει ἐπὶ τοῦ στερεοβάτου τοῦ ἀρχαίου ναῖσκου (Πίν. 122 β, γ). Οἱ πλίνθοι τῶν ἀναβαθμῶν τῆς κρηπίδος τοῦ ναοῦ φέρουν κάτω ἐπαλλήλους ταινίας (ὑποτομάς). Τῶν τοίχων τοῦ σηκοῦ διεσώθησαν πλίνθοι καὶ ὀρθοστάται κοσμοῦμενοι διὰ περιγλυφῆς.

Εἶναι ἄγνωστος ὁ ἀριθμὸς τῶν κίωνων, οἱ ὁποῖοι ἔχουσιν εἰκοσι βαθώσεις καὶ εἶναι ἡμιτελεῖς (διάμετρος ἑνὸς σπονδύλου 0,62 μ.) διατηροῦνται καὶ ὀλίγα κιονόκρανα (πλάτος ἄβακος 0,69 μ.).

Διεσώθησαν ἐπίσης λίθοι τοῦ ἐπιστυλίου καὶ τῆς ζωφόρου πολλοὶ πλίνθοι φέρουσαι τρίγλυφον (ὑψ. 0,34 μ.) καὶ μετόπας ἄνευ οὐδενὸς πλα-

στικού διακόσμου. Ἐν θραῦσμα ἐξ ἀσβεστολίθου κοσμεῖται δι' ἀλύσειως ἀνθεμίαν καὶ ἀνθέων λωτοῦ ἐν μέσῳ ἀστραγάλων (μῆκ. 0,28 μ., πλάτ. 0,28 μ., πᾶχ. 0,42 μ. Πίν. 122 α).

Εἰς λιθόπλινθος φέρει ὀπᾶς ζητοειδῶν συνδέσμων.

Πληρεστέραν μελέτην περὶ τοῦ ναῖσκου θέλω δημοσιεύσει μετὰ τὴν ἀνασκαφήν.

Τὸ παρὰ τὸ χωρίον Σκιαδᾶ Κάστρον Δοξαπατρῆ ἢ Γάρτσικο (Πίν. 123 α,β) διατηρεῖται καλύτερον ἐξ ὅλων τῶν ἄλλων μεσαιωνικῶν φρουρίων τῆς Ἀχαΐας, τὰ τεῖχη τῶν ὁποίων ἐχρησιμοποίηθησαν ὡς οἰκοδομικὸν ὕλικόν. Ἐπ' αὐτοῦ διατηροῦνται ὕδατοδεξαμεναὶ (νεροβάγενα), ἐρείπια μονοκλίτου ναῖσκου¹ καὶ ἔξω τοῦ τείχους ἐρείπια φραγκικοῦ ναοῦ «φραγκόκκλησας».

Ἐν θέσει Ἀγριλίτσα παρὰ τὸν οἰκισμὸν Νταφογιαννῶν ἐπὶ τῆς μοναδικῆς ἀπὸ Ν. προσβάσεως εἰς τὸ Κάστρον Δοξαπατρῆ εἶναι ἐμφανεῖς ἀρχαῖοι τοῖχοι ἐκ μεγάλων διαστάσεων λιθοπλίνθων.

Ἐκ μυκηναϊκοῦ τάφου ἐν θέσει Παλιομέτοχο παρὰ τὸ χωρίον Μάγειρα Πατρῶν προέρχεται ἀλάβαστρον πῆλινον κοσμούμενον ἐπὶ τοῦ σώματος διὰ ταινίας καστανοῦ στιλπνοῦ χρώματος ἐν μέσῳ δύο ζευγῶν ἐπαλλήλων γραμμῶν καὶ ἐπὶ τοῦ ὄμου διὰ δικτυωτοῦ (ὑψ. 0,095 μ.).

ΕΥΘ. ΜΑΣΤΡΟΚΩΣΤΑΣ

*

ΜΕΣΑΙΩΝΙΚΑ ΚΑΙ ΝΕΩΤΕΡΑ ΜΝΗΜΕΙΑ

ΑΧΑΪΑ

ΠΑΛΑΙΟΝ ΑΡΧΟΝΤΙΚΟΝ ΕΙΣ ΒΡΟΣΤΕΝΑ ΑΙΓΙΑΛΕΙΑΣ

Πρόκειται περὶ τοῦ ἀρχοντικοῦ τοῦ φερομένου ὡς τοῦ «Πασσᾶ» εἰς τὸ χωρίον Βρόστενα ἢ Βρέστενα παρὰ τὴν Κερνίτσαν, τῆς περιοχῆς Διακοφτοῦ Αἰγιαλείας. Εἶναι παλαιὰ διώροφος οἰκοδομή, ἀποτελουμένη ἀρχικῶς ἐκ τριῶν πτερύγων, διατεταγμένων κάπως εἰς σχῆμα πεῖ (Π) κατὰ τὰς τρεῖς πλευρὰς μικρᾶς ἐσωτερικῆς αὐλῆς. Ἐκ τῶν πτερύγων τῆς σώζονται μόνον ἡ νοτία, ἀποτελοῦσα καὶ τὴν κυρίαν ὄψιν τοῦ οἰκοδομήματος (Πίν. 124 α) καὶ ἡ δυτικῆ. Εἶναι ἐκτισμένον δι' ἀπλῆς ἀργολιθοδομῆς¹ εἰς τὰς γωνίας καὶ τὰ πλαίσια τῶν ἀνοιγμάτων χρησιμοποιοῦνται πελεκητοὶ λίθοι ἐπὶ τῆς κορυφῆς τῶν τοίχων ὑπὸ τὰς κεραμίδας ἐκτείνεται πώρινον γείσον, κοσμούμενον διὰ κοίλου κυματίου.

1. Περὶ τῆς μονῆς, τιμωμένης εἰς μνήμην τῆς Θεοτόκου, βλ. Κ. Τριανταφύλλου, Ἱστορικὸν Λεξικὸν τῶν Πατρῶν ἐν λ. Νοτενᾷ ἐνθα καὶ σχέδιον τοῦ Χριστιανικοῦ ναοῦ.

Ἡ νοτία πτέρυξ συνιστᾷ τὸ κύριον διαμέρισμα τοῦ ἀρχοντικοῦ. Εἶναι προσιτὴ διὰ μεγάλης τοξωτῆς θύρας, ἀνοιγομένης δεξιὰ παρὰ τὸ ἀνατολικὸν ἄκρον τῆς κυρίας ὄψεως (εἰς τὸν Πίνακα 124 α μόλις διακρίνεται ὀπίσω τῶν δένδρων ὑπὸ τὸ ἀκραῖον παράθυρον) καὶ παρεχούσης εἰσόδου πρὸς τὸ κατώγειον. Εἰς τοῦτο εἶναι κατανεμημένοι οἱ βοηθητικοὶ χῶροι: ἐμπρὸς εἰς μέγαν, ὡς εὐρύχωρον διαβατικόν, χρησιμεῶν πιθανώτατα ἄλλοτε καὶ ὡς ἵπποστάσιον, πρὸς βορρᾶν δὲ καὶ δυσμᾶς μικρότεροι, προσιτοὶ ἐκ τοῦ εὐρύχωρου πρώτου χώρου καὶ χρησιμεύοντες ὡς ἀποθήκαι. Ὁ πρῶτος χῶρος παρέχει τὴν ἐντύπωσιν ἐστεγασμένης αὐλῆς. Εὐρὺ καὶ ὑψηλὸν κτιστὸν πεζούλιον κατὰ τὴν βορειοανατολικὴν τοῦ γωνίαν, ἀπέναντι τῆς εἰσόδου, φαίνεται νὰ ἦτο κτιστὴ κλίνη — «κρεβάτα» — καὶ νὰ ἐχρησίμευεν ὡς θέσις διαμονῆς τοῦ ὑπηρετικοῦ προσωπικοῦ. Οἱ τοῖχοι τοῦ κατωγείου διαπερῶνται ὑπὸ πολεμιστρῶν.

Ξυλινὴ κλίμαξ κατὰ τὴν βορειοδυτικὴν γωνίαν τοῦ διαβατικοῦ φέρει ἐκ τοῦ κατωγείου εἰς τὸν ἄνω ὄροφον, χωριζόμενον ἀπὸ τοῦ κάτω διὰ ξυλίνου πατώματος. Τὸ ἀνώγειον ἀποτελεῖται ἐξ ἐνὸς προθαλάμου — ὁ χῶρος εἰς τὸν ὅποιον καταλήγει ἡ κλίμαξ — δύο ὑποδοματίων, τοῦ ἐνὸς χειμερινοῦ καὶ τοῦ ἐτέρου θερινοῦ, καὶ μιᾶς μεγάλης αἰθούσης. Τὸ χειμερινὸν δωμάτιον εἶναι ἐφωτισμένον δι' ἐστίας καὶ δύο κτιστῶν κλινῶν («διβάνια», «μεντέρια», «κρεβάτες»), ἐκτεινομένων ἐκατέρωθεν τῆς ἐστίας καὶ κατὰ μῆκος τῶν μακρῶν πλευρῶν του. Κατὰ συνήθειαν γνωστὴν καὶ ἐξ ἄλλων παραδειγμάτων δὲν φωτίζεται διὰ παραθύρων. Ἐντὸς τοῦ θερινοῦ δωματίου διασώζεται μέγα ξύλινον ἐρμάριον — ἡ «μεσάντρα» — τοῦ ὁποίου ἡ πρόσοψις φέρει ξυλουργικὰς διακοσμῆσεις. Ἡ αἶθουσα καταλαμβάνει τὸ ἀνατολικὸν τμήμα τοῦ ὀρόφου. Φωτίζεται διὰ ζευγῶν τοξωτῶν παραθύρων ἀνοιγομένων εἰς τὰς ἐλευθέρως πλευρὰς τῆς (Πίν. 124 δ). Μεταξὺ τῶν δύο παραθύρων τῆς ἀνατολικῆς πλευρᾶς διασώζονται ἐπὶ τοῦ τοίχου δύο κατακόρυφοι παράλληλοι γύψινοι ταινίαι μετὰ διακοσμῆσεις, ὡς πλαίσια δὲν γνωρίζω ἂν ἐπλαίσιον ἔστιαν, ἀργότερον ἐντειχισθεῖσαν ἢ ἂν ὑποσημαίνου τὴν θέσιν θρόνου ὑπὸ σκέπη ἐκτεινομένην ἔμπροσθεν τοῦ ἐν λόγῳ πλαισίου¹.

¹Οἱ οἱ χῶροι τοῦ ἀνωγείου ἔφερον ἄλλοτε

1. Παραπέμω προχείρως εἰς τὴν κατασκευὴν τὴν σκέπουσαν τὸν θρόνον τῶν δεσποτῶν εἰς τὸ μέσον τῆς ἀνατολικῆς πλευρᾶς τῆς μεγάλης αἰθούσης τοῦ παλατιοῦ τῶν Παλαιολόγων ἐν Μυστρᾷ. Ἄρχ. Βυζ. Μνημ. Ἑλλ. Γ' (1937) 46 εἰκ. 42 (Α. Ὀρλάνδος).

φατνωματοειδή ὀριζοντίαν ξυλίνην ὀροφήν, διακοσμημένην διὰ καρφωτῶν ξυλίνων ἐπιβλημάτων εἰς διάφορα σχέδια καὶ πρὸς τοὺς τοίχους περατουμένην εἰς παχὺ διεδρον ξύλινον μετὰ πολλῶν κυματίων πλαίσιον, χρησιμεύον διὰ τὴν μετάβασιν ἐκ τῆς ὀριζοντίας τῆς ὀροφῆς πρὸς τὰς κατακορύφους τῶν τοίχων καὶ ἀντιστρόφως (Πίν. 124 β).

Εἰς σχετικῶς καλὴν κατάστασιν σώζεται ἡ ὀροφή τῆς αἰθούσης. Ἀποτελεῖται ἐκ δύο διαχώρων : ἑνὸς εἰς σχῆμα πλαγιαστοῦ ὀρθογωνίου, ὑπεράνω τῆς ἀρχῆς τῆς αἰθούσης — πρὸς Δ — καὶ ἑτέρου τετραγώνου, ὑπεράνω τοῦ κυρίου χώρου τῆς. Τὸ πρῶτον διάχωρον εἶναι ἀπλοῦν, ἐπιπεδικόν, τὸ δ' ἔδαφος του κοσμεῖται διὰ συμπλεγμάτων τετραγῶν καὶ τριγῶνων ἐκ πηχαρίων. Τὸ δεύτερον διάχωρον εἶναι ἀδιακόσμητον : ἐκ τοῦ βασικοῦ τετραγώνου, εἰς τὸ πρῶτον ἐπίπεδον, ἐκ δευτέρου ἐπίπεδου, βαθύτερου, εἰς σχῆμα ὀκταγώνου ἐγγεγραμμένον εἰς τὸ τετράγωνον καὶ ἐκ τρίτου ἔτι βαθύτερου, τούτου ἐξαγώνου, τοποθετημένου εἰς τὸ κέντρον τοῦ ὀκταγώνου. Τὰ ὄρια τῶν σχηματίζονται διὰ παρεμβολῆς βαρέων πλαισίων ἐκ πολλαπλῶν κυματίων (Πίν. 124 β). Τὸ ἔδαφος τῶν τριγῶνων εἶναι ἀδιακόσμητον τοῦ ὀκταγώνου τὸ ἔδαφος πληροῦται ὑπὸ πλέγματος ἐκ μικρῶν τετραγῶνων, τὸ δ' ἐξάγωνον περικλείει ρόδακα.

Ὁροφή τοιαύτης συνθέσεως εἶναι γνωστὴ καὶ ἐξ ἄλλων παραδειγμάτων², ἀλλ' εἰς τὸ ἀρχοντικὸν τῆς Βρόστειας αἱ μορφαὶ (φόρμαι) εἶναι πλουσιώτεροι. Εἰς τὸ κέντρον ἐκάστου τετραγωνιδίου καὶ εἰς τὰς διασταυρώσεις τῶν πλευρῶν τῶν εἶναι ἐμπεπηγμένον ἀνά ἓν διακοσμητικὸν καρφίον. Χαρακτηριστικαί εἶναι αἱ πλευραὶ τῶν τετραγωνιδίων εἰς σχῆμα λατινικοῦ σίγμα (S), ἀλλὰ με καμπύλας ἐλαφροτέρας, διηνησιμένον δέ, ὡσάν νά εἶναι συντεθειμένον ἐκ δύο χωριστῶν ὁμοίων ἀλλ' ἀντιρῶπων μηνίσκων. Αἱ διασταυρούμεναι γραμμαὶ γίνονται οὕτω παλμῶδεις, τὰ δὲ τετραγωνίδια ἀποκοτῶν ροπήν κατὰ τὴν μίαν τῶν διαγώνων, ὡσάν συντεθειμένα ἐπὶ τῇ βάσει νοητῶν ἀξόνων, παραλλήλων πρὸς τὴν ἑτέραν τῶν διαγώνων τοῦ βασικοῦ τετραγώνου φαίνονται δηλαδὴ ὡς πλέγμα ἐκ πλαγιαστῶν ρόμβων (« μπακλαβαδωτά »), ὡς συνήθως ἀλλαχού ἀπαντᾶται, ἀλλ' ἐξ ἀπλῶν πηχῶν κατεσκευασμένον³. Πρὸς τὴν ἐντύπωσιν κυ-

ματισμοῦ, κινήσεως ἐνεργοῦν ἀνασχετικῶς αἱ νοηταὶ γραμμαὶ αἱ διερχόμεναι διὰ τῶν καρφίων καὶ ἰδίως ἡ βασικῶς περικεντρος σύνθεσις τοῦ ὄλου διαχώρου μετὰ τὸν ἐξαγωνικὸν ὀμφαλὸν εἰς τὸ κέντρον. Τὸ φάτνωμα τοῦτο κοσμεῖται, ὡς εἵπομεν, διὰ ρόδακος.

Ἡ δυτικὴ πτέρυξ τοῦ ἀρχοντικοῦ ὑψοῦται ἐν εἰσοχῇ, ἐκεῖθεν τῆς εὐθείας τῆς προσόψεως τῆς κυρίας πτέρυγος, σχηματίζομένης μετὰ τῶν δύο παραλλήλων ἐπιπέδων τῶν ἐγκοπῆς διέδρου· εἶναι δὲ αὕτη προσιτὴ μέσῳ ἐξωτερικῆς κτιστῆς κλίμακος διευθετημένης εἰς τὸν κενὸν χώρον τῆς ἐγκοπῆς κατὰ τὴν φοράν τῆς προσόψεως. Ἡ κλίμαξ βαίνει ἐπὶ καμάρας, ἡ παρουσία τῆς δὲ εἰς τὴν θέσιν αὐτὴν, ὡς καὶ ἡ, ὡς ἀνωτέρω, διαφορὰ τῶν ἐπιπέδων προσδίδουν εἰς τὸ δυτικὸν ἄκρον τοῦ οἰκοδομήματος γραφικότητα, ἡ ὅποια μετριάζει τὴν αὐστηρότητα τῆς συνθέσεως τοῦ ὄγκου τοῦ ὑπολοίπου οἰκοδομήματος· παραλλήλως προσφέρει καὶ εἶδος παρίσου πρὸς τὴν ζωγραφικὴν ἐνότητα τῶν ἀνοιγμάτων — τῆς μεγάλης τοξωτῆς εἰσόδου μετὰ τοῦ ζεύγους τῶν ὑπερκειμένων παραθύρων — τοῦ ἀνατολικοῦ ἄκρου τοῦ οἰκοδομήματος (Πίν. 124 α). Ἡ πτέρυξ εἶναι ὀλιγώτερον πολυτελής.

Λεπτομερῆς ἀποτύπωσις τοῦ ἀρχοντικοῦ τῆς Βρόστειας θά ἐβοήθει εἰς τὴν συναγωγήν συμπερασμάτων περὶ τῆς δομικῆς ἱστορίας του, περὶ τῶν ἀρχῶν, αἱ ὅποια διέπουν τὴν σύνθεσιν τῶν χώρων του, ὡς καὶ τὴν ἀναγωγήν εἰς τὰ ἄμεσα πρότυπά του. Ὅπως ὀπίποτε, ἡ ἐξωτερικὴ ἐπιφάνεια τῶν τοίχων του — ἐνιαία, ἐπιπεδική (ἀνευ πλαστικῶν στοιχείων) ἐκ κοινῆς λιθοδομῆς — ἡ ἐπιδίωξις ἀρμονίας εἰς τὴν διάταξιν τῶν ἀνοιγμάτων ἐπὶ τῆς ἐπιφανείας ταύτης, αἱ ὑψηλαὶ ἀναλογαὶ καὶ ἡ ἀπλότης τῶν ὄγκων του, ἐνθυμίζουν μορφὰς τῆς ἀστικῆς ἀρχιτεκτονικῆς τοῦ Μυστρᾶ⁴. Ὁμοίως ἡ μορφή τῶν παραθύρων — πλαίσια ἐκ πελεκητῶν κατακορύφων λίθων ἐναλλάξ πρὸς ὀριζοντίους, τοξωτὸν ὑπέρθυρον πλαισιούμενον διὰ σειρᾶς ἐκ θραυσμάτων κεραμίδων (Πίν. 124 γ) — ὀδηγεῖ εἰς τὴν ἀρχιτεκτονικὴν παράδοσιν τοῦ Μυστρᾶ⁵. Ἀκόμη καὶ ἡ σύνθεσις τῆς προσόψεως, διὰ τῆς γραφικῆς διέδρου ἐγκοπῆς κατὰ τὸ ἕτερον ἄκρον τοῦ οἰκοδομήματος, ἐνθυμίζει συνθέσεις ἀρχοντικῶν τοῦ Μυστρᾶ, ἐχόντων κατὰ τὸ ἕτερον ἄκρον τῆς κυρίας ὀψεως τῶν πύργων⁶. Εἰς τὸ ἀρχοντικὸν τῆς

2. Ἄρτα (Ὁρλάνδος, ἔ. ἀ. Β' (1936) 193 εἰκ. 17.

3. Ἄρτα (αὐτ.), Καστοριά (Ὁρλάνδος) ἔ. ἀ. Δ', (1938) 206-207 εἰκ. 139) κ. ἀ. Σιγμοειδῆ πηχάρια, ὡς τὰ τοῦ ἀρχοντικοῦ τῆς Βρόστειας, ἀπαντᾶται εἰς τὴν οἰκίαν Ἀντωνοπούλου ἐν Δημητσάνῃ (Ἐθνικὸν Μετσόβιον Πολυτεχνεῖον, Φροντιστηριακὰ ἔργασια, Α'. Τὸ Ἑλληνικὸ λαϊκὸ σπιτι, Ἀθήναι 1960, 190 εἰκ. 55 (I. Μπενεχούτσος), καὶ εἰς οἰκίαν Σταμάτα ἐν Ἰωαννίνους (αὐτ. 226, εἰκ. 53 (Π. Λουκάκης).

4. Πρβλ. τὴν νοτίαν μακρὰν πλευρὰν τοῦ κτηρίου Α τοῦ συγκροτήματος τῶν Παλατίων (Ὁρλάνδος, ἔ. ἀ. Γ', (1937) 19 εἰκ. 13 (ἀναπαράστασις) καὶ τὴν βορείαν μακρὰν πλευρὰν τοῦ ἀρχοντικοῦ Α, αὐτ. εἰκ. 75· ἐπίσης τὴν στενὴν πλευρὰν τῆς οἰκίας Ζ, αὐτ. εἰκ. 46.

5. Παραδείγματα αὐτ. 68 εἰκ. 57.

6. Κτήριο Α τοῦ συγκροτήματος τῶν Παλατίων, Ἀρχοντικὸν Α (βλ. ἀνωτ. σημ. 1).

Βρόστενας ή έγκοπή ένεργεί αισθητικώς περίπου ως άν εις την θέσιν της υπήρχε πύργος· σημαίνει χώρον άνευ μάξης. Διότι ο πύργος, όστις είναι χώρος εκ μάξης και ή έγκοπή αυτη άντι πύργου, ως στοιχείον τής συνθέσεως τής προσόψεως, αποτελούν δύο όπτικώς αξίας του αυτού πράγματος, ό,τι περίπου τό άρνητικόν εκμαγειον δεδομένης μορφής εν άντιθέσει προς τό θετικόν. Η άρχιτεκτονική παράδοσις ή άντιπροσωπευομένη υπό τής άστικής άρχιτεκτονικής του Μυστρα έπέζησεν εις την Πελοπόννησον⁷, υπό τινα δ' έποψιν και έξω αυτης⁸.

Διά την χρονολόγησιν του άρχοντικού τής Βρόστενας ένδεικτικόν τεκμήριον αποτελεί ή παρούσία του γείσου με κοίλον κυμάτιον εις την κορυφήν των τοίχων· εις κτήρια τής Κορινθίας ή άρχιτεκτονική αυτη μορφή συνιστά γνώρισμα του δευτέρου ήμισους του 18ου αιώνου⁹.

ΔΗΜ. ΠΑΛΛΑΣ

*

ΑΡΧΑΙΟΤΗΤΕΣ ΚΑΙ ΜΝΗΜΕΙΑ
ΒΟΙΩΤΙΑΣ, ΕΥΒΟΙΑΣ
ΒΟΙΩΤΙΑ

Τά εις την Βοιωτίαν τυχαία ερήματα κατά τά έτη 1959 και 1960 δέν είναι μέν πολλά, είναι όμως άρκετά ένδιαφέροντα. Τό πρώτον είναι ή κατωτέρω σημειουμένη έπιγραφή. Πρόκειται περι τμήματος παρίνου άρχαϊκού κιονίσκου (Πίν. 125 α) μήκους 0,21 μ., ό όποιος σώζει εις δύο ραβδώσεις του, όπου διακρίνονται και ίχνη κονιάματος, τους έξής δύο στίχους:

Ι Η Ι Σ Μ
Ι Ε Σ Κ Α

*Ο πρώτος στίχος δύναται άδιστακτως να συμπληρωθι ως ακόλουθως:

Απόλλων]ι ηισμ[ενίοι

Διά δέ τον δεύτερον θα έπρότεινα την κάτωθι συμπλήρωσιν:

Θεισπιείες κα]ι

7. Πρβλ. Προχείρων οικίας Στεμνίτης και Δημητσάνης εις την μελέτην του Μπενεχούτσου ε. ά. εικ. 4, 5, 6 και 8 (άπόψεις) και ίδίως εικ. 58.

8. Πρβλ. την μορφήν του τοίχου ως και την μορφήν και την διάταξιν των παραθύρων του κτιστου βάθρου του άρχοντικού των Άγραφων (Όρλάνδου, Άρχ. Βυζ. Μνημ. Έλλ. Γ' (1937) 189 εικ. 4).

9. Α. Ε. 1956, Χρονικά 16 (Δ. Πάλλας).

Τό σημαντικόν τουτο ερήμα εγένετο εις κτήμα κείμενον παραπλεύρως των σημερινών σφαγείων, ανατολικώς δέ του λόφου του Ίσμηνίου Απόλλωνος.

Είναι γνωστόν ότι ο Κεραμόπουλλος (Θηβαϊκά, 35-36) εταύτισε τά θεμέλια του υπ' αυτού άνασκαφέντος πρό έτών μεγάλου ναού με τον του Ίσμηνίου Απόλλωνος, άν και ούδέν ούτος άποδεικτικόν ερήμα ειχεν. Έστηρίχθη όμως εις παλαιότερα ερήματα, τά όποια ειχον, κατά τās πληροφορίας του, εύρεθι επί του ίδιου λόφου.

Τό παρ' ήμων δημοσιευόμενον ένεπίγραφον τουτο τμήμα κιονίσκου ένισχύει μάλλον την άποψιν Κεραμοπούλλου, και ούχι την γνώμην παλαιότερων έρευνητών, οι όποιοι ετοποθέτου τον ναόν εκει όπου ή εκκλησία του Εδαγγελιστου Λουκά, δηλαδή εις τό σημερινόν νεκροταφείον.

Τό δεύτερον ερήμα είναι páλιν ή κατωτέρω δημοσιευομένη έπιγραφή.

Αυτη εύρέθη τον Ίούλιον του 1959 εις τά θεμέλια τής επί τής οδου Έπαμειώνδα κτιζομένης τότε οίκοδομής Κοροπούλη, είναι δέ χαραγμένη επί λίθου ύποκυάνου. Πρόκειται περι βάθρου, τό όποιον εις δευτέραν χρήσιν εχρησιμοποιήθη ως κατώφλιον. Αί διαστάσεις του είναι 0,365 X 0,745 X 1,55 μ. επί δέ μιάς των έπιφανειών του σώζει τους έξής τέσσαρας στίχους γραμμάτων:

... ΗΤΟΙΑ ΔΕΛΦΙΟΙ ΚΑΛΛΙΑΔΑΣ
... Θ... Η, Α ΔΕΛΦΙΑΦΙΛΟΞΕΝΑ
ΦΙΛΟΚΡΑΤΕΙΝ ΞΕΝΩΝΟΣ ΤΟΙΣ ΘΙΟΙΣ
ΤΕΙΣΙΚΡΑΤΗΣΘΟΙΝΙΟΥ ΣΙΚΥΩΝΙΟΣ
ΕΠΟΗΣΕ.

Η χρονολόγησις τής έπιγραφής επιτυχάνεται κυρίως διά τής μνείας του όνόματος του και άλλοθεν γνωστου καλλιτέχνη, του όποιου ένταυθα σώζεται και τό πατρωνυμικόν ΘΟΙΝΙΟΥ¹.

Τόν Νοέμβριον του 1959 τό άροτρον του Άθανασίου Μελισσάρη προσέκρουσε εις τό εικονι-

1. Εις την σειράν των γλυπτών των άναφερομένων ως Θηβαίων ή ως εργασθέντων εν Θήβαις μνημονεύεται και ο Σικυώνιος Τεισικράτης, ό όποιος ειργάσθη μεταξυ των ετών 320—284 π. Χ., ως διαπιστώνεται και έξ άλλης εν Θήβαις εύρεθείσης έπιγραφής (I. G. VII 2470). Έκτός τής ιδιικής μας έπιγραφής τό όνομα του πατρός του μας δίδει και μία έξ Ώρωπου έπιγραφή (I. G. VII 267) ένφ έξ άλλων έπιγραφών δύο, επίσης έξ Ώρωπου προερχομένων (I. G. VII 384 και 431), μιάς εκ Τανάγρας (I. G. VII 521), άλλης εκ Σικυώνος (I. G. IV 427) και μιάς εκ Δήλου (βλ. J. Marcadé, Signature τ. II σ. 128 - 130), μανθάνομεν ότι ο Τεισικράτης ειχεν υιόν Θοινίαν, επίσης καλλιτέχνην άνδριαντοποιόν, ό όποιος όπας και ό πατήρ του, ειργάσθη και εν Βοιωτίαι.

Ός εν των σημαντικωτέρων έργων του Τεισικράτους ο Πλίνιος (XXXIV, 8, 19) άναφέρει γέροντα Θηβαίον. Νά πρόκειται άραγε περι του Φιλοκράτους;