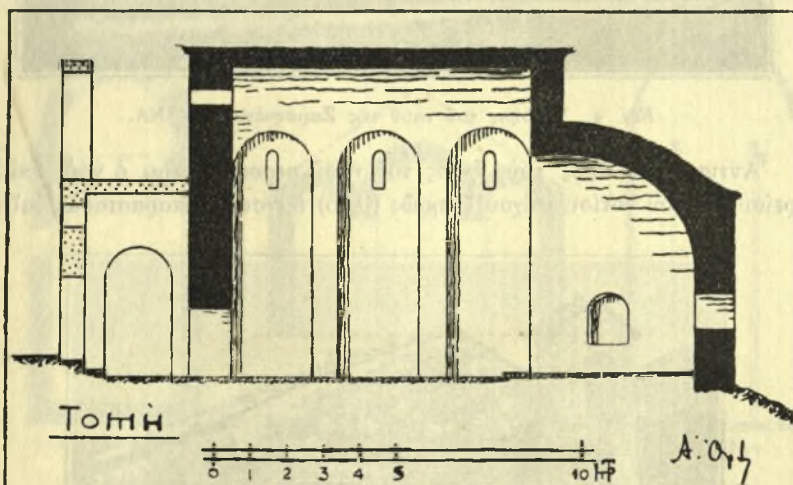


Εικ. 1 και 2. Τομή και κάτοψις του ναού της Ζαραφώνας.

## ΑΝΑΤΟΛΙΖΟΥΣΑΙ ΒΑΣΙΛΙΚΑΙ ΤΗΣ ΛΑΚΩΝΙΑΣ

Εἰς τρία πλησίον ἀλλήλων καὶ παρὰ τὸν Λακωνικὸν κόλπον κείμενα χωρία τῆς Λακωνίας, τὴν Ζαραφῶναν, τὴν Ἀπιδιὰν καὶ τὸ Γεράκι, διετηρήθησαν, λειτουργούμενα μέχρι σήμερον, τρεῖς παλαιόταται βασιλικαί, ἀξιόλογοι διὰ τὸν ἀσυνήθιστον ἐν Ἑλλάδι ἀρχιτεκτονικὸν τύπον, ὃν παρουσιάζουσιν. Ἡ πρώτη ἐξ αὐτῶν, ἡ τῆς Ζαραφῶνας<sup>1</sup>, τιμωμένη εἰς μνήμην τῆς Κοιμήσεως τῆς Θεοτόκου (εἰκ. 1, 2, 3, 4 καὶ 5) ἀποτελεῖται ἐξ ἑνὸς τετραγώνου κυρίως

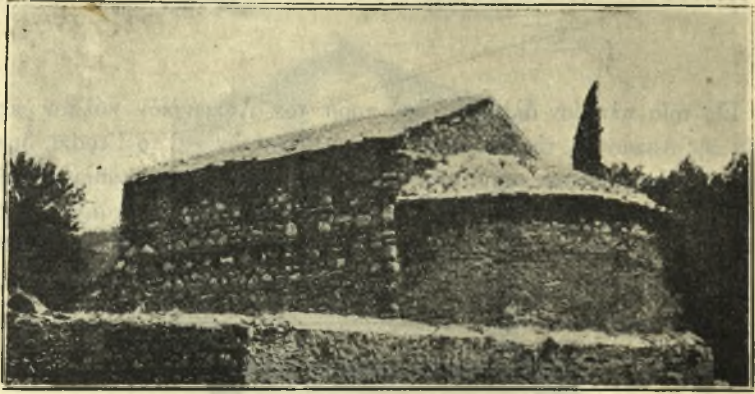


Εἰκ. 3. Τομὴ κατὰ μῆκος τοῦ ναοῦ τῆς Ζαραφῶνας.

ναοῦ διαιρουμένου διὰ δύο περσοστοιχιῶν εἰς τρία κλίτη καὶ μιᾶς πελωρίας κυκλοτεροῦς ἀψίδος ἱεροῦ, ἐχούσης πλάτος ἴσον πρὸς τὸ ἄθροισμα τῶν πλατῶν τῶν τριῶν δρόμων τοῦ ναοῦ. Κατὰ τὴν δυτικὴν πλευρὰν του φέρει ὁ ναὸς προσκεκολλημένον χαμηλὸν νάρθηκα (εἰκ. 5) ὅστις, ὡς ἐκ τοῦ διαφόρου ὕψους καὶ τοῦ διαφόρου τρόπου τῆς κατασκευῆς του ἐμφαίνεται, προσετέθη προφανῶς βραδύτερον, ὅπως πολὺ βραδύτερον προσετέθησαν καὶ τὰ δύο

<sup>1</sup> Τὸ χωρίον τοῦτο, ἐν ᾧ καὶ ἄλλαι μεσαιωνικαὶ ἀρχαιότητες (ναοί, κάστρον κλπ.) διατηροῦνται, μνημονεύεται ἐν χρυσοβούλλῳ τοῦ ἔτους 1301 Ἀνδρονίκου II τοῦ Παλαιολόγου, ἐνθα γίνεται λόγος περὶ τῆς μονῆς «τοῦ τιμίου Προδρόμου τῆς τοῦ Ζαραφῶνας» (Miklosich - Müller, Acta et Diplomata 5, 165, Zachariae von Lingenthal, Jus Graecoromanum τ. 3 (1857) σελ. 620).

ἐκατέρωθεν τοῦ ναοῦ κατὰ τὴν νοτίαν καὶ τὴν βόρειον πλευρὰν προσκεκολλη-  
μένα παρεκκλήσια (ὄρα κάτωσιν εἰκ. 2).



Εἰκ. 4. Ἐκτος τοῦ ναοῦ τῆς Ζαραφῶνας ἀπὸ ΝΑ.

Ἀντιστοιχῶς πρὸς τοὺς ἐντὸς τοῦ ναοῦ πεσσούς φέρει ὁ ναὸς ἐπὶ τοῦ  
βορείου καὶ τοῦ νοτίου τοίχου ζωηρῶς (0.65) ἐξεχούσας παραστάδας, αἵτινες



Εἰκ. 5. Ἐκτος τοῦ ναοῦ τῆς Ζαραφῶνας ἀπὸ ΝΔ.

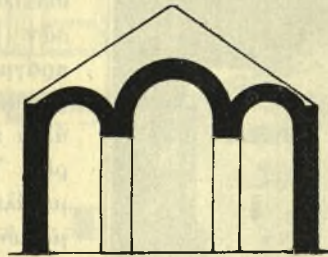
συνενοῦνται ἄνω διὰ τόξων, ἀποτελοῦσαι οὕτω τυφλὰς ἀψίδας, εὗρισκομένας εἰς  
τὸ αὐτὸ ὕψος πρὸς τὰ τόξα τὰ γεφυροῦντα τὰ μεταξὺ τῶν πεσσῶν διαστήματα.

Καὶ οἱ τρεῖς δρόμοι τοῦ ναοῦ καλύπτονται διὰ κυλινδρικῶν θόλων βαινόντων ἀπ' ἀνατολῶν πρὸς δυσμάς, ἐχόντων δὲ τὰς κλεῖδας λίαν ὑψηλά, ὥστε νὰ καταλήγῃσι πάντες εἰς τὸν ὑπεράνω τῆς ἀψίδος τοῦ ἱεροῦ ἀνατολικὸν τοῖχον. Ἄξιον δὲ παρατηρήσεως εἶναι ὅτι καὶ οἱ τρεῖς οὗτοι κυλινδρικοὶ θόλοι στεγάζονται ὑπὸ μίαν καὶ τὴν αὐτὴν δικλινῆ στέγην (εἰκ. 1). Ἐτέρα δὲ ἰδιορρυθμία τοῦ ναοῦ τούτου εἶναι ὅτι τὰ φωτίζοντα αὐτὸν στενὰ τοξωτὰ παράθυρα εἶναι τοποθετημένα ἐντὸς τῶν τυφλῶν ἀψίδων καὶ εἰς μέγα ὕψος (5.05) ἀπὸ τοῦ δαπέδου τοῦ ναοῦ (εἰκ. 3), μόνον δὲ τὸ παράθυρον τοῦ ἱεροῦ εἶναι χαμηλὰ τοποθετημένον.

Πάντα τὰ ἀνωτέρω μνημονευθέντα χαρακτηριστικὰ ἦτοι 1) μεγάλη, κυκλωτερῆς ἀψίς τοῦ ἱεροῦ, 2) πεσοὶ ἀντὶ κίωνων, 3) ὑψηλοὶ τυφλοὶ κυλινδρικοὶ θόλοι ὑπὸ μίαν στεγαζόμενοι στέγην, 4) τυφλαὶ ἀψίδες ἐπὶ τῶν τοίχων



Γεντι - Κιοπτρουλοῦ.



Μπίν - μπίρ - Κιλισέ.  
(Κατὰ Strzykowski).



Ἀναζάβου.

Εἰκ. 6, 7, 8. Ναοὶ τῆς Ἀνατολῆς.

καὶ 5) ὀλίγα, στενὰ καὶ ὑψηλὰ τοποθετημένα παράθυρα εἶναι λίαν μὲν ἀσυνήθη ἐν Ἑλλάδι, κοινότατα ὅμως εἰς τοὺς ναοὺς τῆς Ἀνατολῆς (ὄροπέδιον Ἀνατολίας, Μεσοποταμίαν κλπ.), ὡς δύναται τις νὰ πεισθῆ καὶ ἐξ ὀλίγων ἐνταῦθα προχείρως παρατιθεμένων χαρακτηριστικῶν παραδειγμάτων (εἰκ. 6, 7 καὶ 8).

Διερευνῶν τὴν ἀρχιτεκτονικὴν τῶν ἐν Ἑλλάδι βασιλικῶν ὁ κ. Millet<sup>1</sup> κατέληξεν εἰς τὸ συμπέρασμα ὅτι ἀπὸ Μακεδονίας μέχρι Πελοποννήσου ἐφηρμόσθη κυρίως ἢ μετὰ κτιστῆς μέσης καμάρας βασιλικὴ οὐχὶ ὅμως τυφλή, ὡς ἐν Ἀνατολῇ, ἀλλὰ μεθ' ὑψηλοῦ φωταγωγοῦ, φέροντος πολλὰ παράθυρα, ὅπως δηλαδὴ συνηθίζοντο τοιοῦτοι φωταγωγοὶ εἰς τὰς ἐλληνιστικοῦ τύπου βασιλικὰς. (Σέρραι, Καστοριά, Ἄρτα, Βλαχέρναι Ἡλείας κλπ.).

<sup>1</sup> L'École Grecque dans l'architecture byzantine Paris 1916 σελ. 36.

Πλὴν ὅμως τοῦ γενικῶς ἐπικρατοῦντος μικτοῦ τούτου τύπου ἀναφέρει ὁ κ. Millet<sup>1</sup> καὶ ἐν παράδειγμα ἀγνώστου ἀνατολικῆς βασιλικῆς ἤτοι μετὰ τυφλῆς κτιστῆς καμάρας, τὴν ἐν Ἀχρίδι τῆς Μακεδονίας Ἀγ. Σοφίαν (2<sup>ον</sup> τέταρτον τοῦ 11<sup>ου</sup> αἰῶνος). Εἰς τὸ μοναδικὸν τοῦτο παράδειγμα προστίθεται καὶ ἤδη καὶ δεύτερον, τὸ τῆς Ζαραφώνας, καὶ μάλιστα ἐν Λακωνίᾳ, ἐκεῖ δηλαδὴ ἔνθα κυρίως καὶ ἀνεμένετο, συμφάνως πρὸς τὴν ὑπὸ τοῦ κ. Millet ἐξελεχθεῖσαν γνώμην<sup>2</sup>, καθ' ἣν ὁ ἀνατολικὸς τύπος ἐκκινήσας ἐκ τῆς Ἀνατολίας ἐστάθμευσεν εἰς Κρήτην, ἐκεῖθεν δ' ἀπ' ἐνὸς μὲν ἦλθεν εἰς Ἑλλάδα, ἀπ' ἐτέρου δ' ἐπο-

ρεύθη εἰς τὴν Δύσιν. Ὁ Λακωνικὸς κόλπος παρέχει τὸν πλησιέστατον πρὸς τὴν Κρήτην λιμένα τῆς Ἑλλάδος. Εἶναι λοιπὸν φυσικώτατον παρ' αὐτὸν κυρίως νὰ εὔρωμεν αὐθεντικὰ δείγματα ἀνατολιζουσῶν βασιλικῶν. Τοιαῦτα δὲ πράγματι δείγματα παρουσιάζονται οὐ μόνον ἐν Ζαραφώνᾳ ἀλλὰ καὶ ἐν τῷ γειτονικῷ χωρίῳ Ἀπιδιᾷ, ἔνθα διεσώθη μεγάλη παλαιὰ βασιλική, τιμωμένη καὶ αὐτὴ εἰς μνήμην τῆς κοιμήσεως τῆς Θεοτόκου. (εἰκ. 9).

Ὡς ἐκ τῶν παρατιθεμένων σχεδίων παρατηρεῖ ὁ ἀναγνώστης (εἰκ. 10) ἔχομεν καὶ ἐνταῦθα πάντα σχεδὸν τὰ ἀνατολικά χαρακτηριστικά, ἅτινα διεκρίναμεν καὶ ἐν Ζαραφώνᾳ ἤτοι: 1) μεγάλην κυκλοτερῆ ἀψίδα, συνοδευομένην ὅμως ἐνταῦθα καὶ ὑπὸ δύο μικροτέρων 2) τυφλὰς ἀψίδας κατὰ τὸν βόρειον καὶ τὸν νότιον τοῖχον 3) Κυλινδρικοὺς θόλους ὑπεράνω τῶν τριῶν κλιτῶν 4) τυφλὴν καμάραν ὑπεράνω τοῦ μέσου κλιτοῦς ἐλάχιστα ἐξέχουσαν ὑπεράνω τῶν πλαγίων καὶ 5) πεσσούς. Μεταξὺ δ' ὅμως τῶν πεσσῶν τούτων ὑπάρχουσιν ἐν Ἀπιδιᾷ (ᾄρα εἰκ. 10) καὶ μικροὶ κίονες οὐχὶ ἀξονικῶς πρὸς τοὺς πεσσούς τοποθετημένοι. Οἱ κίονες οὗτοι προέρχονται



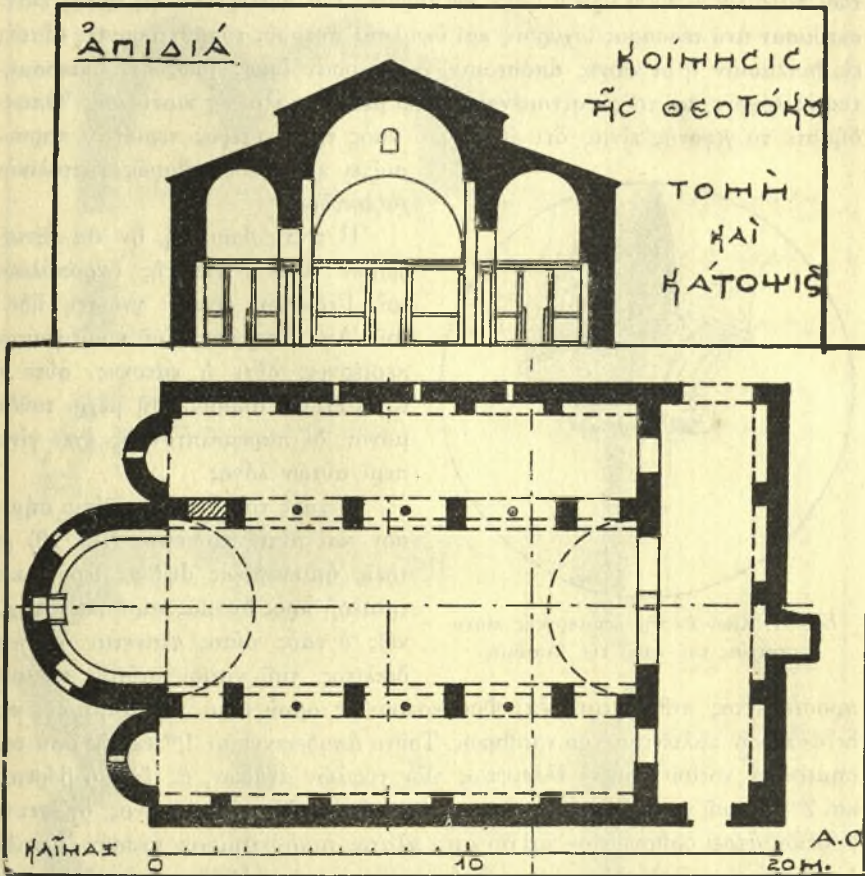
Εἰκ. 9. Ἀποψὶς τοῦ ἱεροῦ τοῦ ναοῦ τῆς Ἀπιδιᾶς.

ἀψίδα, συνοδευομένην ὅμως ἐνταῦθα καὶ ὑπὸ δύο μικροτέρων 2) τυφλὰς ἀψίδας κατὰ τὸν βόρειον καὶ τὸν νότιον τοῖχον 3) Κυλινδρικοὺς θόλους ὑπεράνω τῶν τριῶν κλιτῶν 4) τυφλὴν καμάραν ὑπεράνω τοῦ μέσου κλιτοῦς ἐλάχιστα ἐξέχουσαν ὑπεράνω τῶν πλαγίων καὶ 5) πεσσούς. Μεταξὺ δ' ὅμως τῶν πεσσῶν τούτων ὑπάρχουσιν ἐν Ἀπιδιᾷ (ᾄρα εἰκ. 10) καὶ μικροὶ κίονες οὐχὶ ἀξονικῶς πρὸς τοὺς πεσσούς τοποθετημένοι. Οἱ κίονες οὗτοι προέρχονται

<sup>1</sup> G. Millet, L'École Grecque dans l'architecture byzantine σελ. 41.

<sup>2</sup> G. Millet, Ἐνθ. ἀν. σελ. 40.

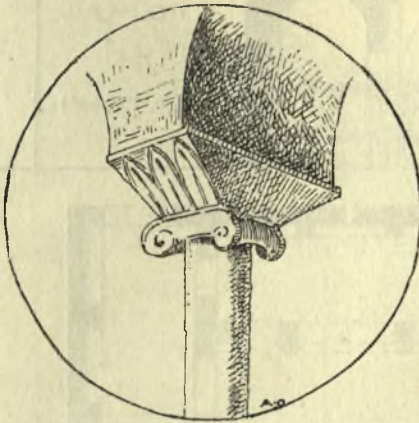
ἐκ προγενεστέρως τοῦ ναοῦ περιόδου καθ' ἣν ἀντὶ πεσοστοιχῶν ὑπῆρχον τοξοστοιχίαι καὶ ἀντὶ θολωτῆς ὀροφῆς ξυλίνη. Πράγματι, ὡς βλέπει τις ἐν τῇ κατόψει τοῦ ναοῦ, (εἰκ. 10) ἐκατέρωθεν ἐκάστου κίονος ἔχομεν ἀνά δύο μικρὰ τόξα, ἅτινα προϋποθέτουσι τὴν ἐντὸς τῶν πεσῶν ὑπαρξιν καὶ ἄλλων κίονων, ἧτοι ἐν ὅλῳ ἑπτὰ δι' ἐκατέραν τῶν κιονοστοιχιῶν.



Εἰκ. 10. Τομὴ καὶ κάτοψις τοῦ ναοῦ τῆς Ἀπιδιάς.

Ἐξετάζοντες τοὺς μικροὺς τούτους μαρμαρίνους κίονας, οὓς διετήρησε καὶ ἡ μεταγενεστέρα μετασκευή, παρατηροῦμεν ὅτι φέρουσιν ὄραϊα ἰωνικὰ κιονόκρανα καὶ ἐπ' αὐτῶν ἐπιθήματα (εἰκ. 11.) ἐκ τοῦ αὐτοῦ μὲ τὸ κιονόκρανον λίθου εἰργασμένα, κοσμοῦμενα δὲ διὰ φύλλων ὑδροβίων φυτῶν. Εἶναι λοιπὸν πιθανώτατα τὰ κιονόκρανα ταῦτα τῶν μεταξὺ τοῦ 5<sup>ου</sup> καὶ τοῦ 9<sup>ου</sup> μ. Χ. αἰῶνος χρόνων, εἰς οὓς πρέπει νὰ ἀναχθῇ καὶ ἡ ἴδρυσις τῆς ὅλης βασιλικῆς, ἧτις

λόγῳ τῆς ἰσχνότητος τῶν κιονοστοιχιῶν τῆς θὰ ἦτο βεβαίως ἀρχικῶς ξυλό-  
στεγος. Ἀργότερον, ὅταν πλέον ἡ βασιλικὴ τῆς Ζαραφώνας εἶχε κατασκευασθῆ,  
κατὰ μίμησιν πιθανῶς αὐτῆς, οἱ ἀρχιτέκτονες τῆς Ἀπιδιάς ἠθέλησαν νὰ στε-  
γάσωσι καὶ τὴν βασιλικὴν τοῦ χωρίου των διὰ θόλου. Ἐπειδὴ δὲ οὗτος θὰ  
ἐπέφερε μεγάλην πίεσιν καὶ ὄθνησιν οἱ δὲ ἰσχνοὶ (διάμ. 0,22 - 0,30) κιονίσκοι  
τῶν παλαιῶν κιονοστοιχιῶν ἦσαν ἀνεπαρκεῖς ἵνα ἀντίσχωσιν εἰς αὐτὰς κατε-  
σκευάσαν ἀνὰ τέσσαρας ἰσχυροὺς καὶ ὑψηλοὺς πεσσοὺς τοποθετήσαντες αὐτοὺς  
εἰς διπλασίαν ἢ οἱ κίονες ἀπόστασιν, διετήρησαν ὅμως, ἴσως διὰ διακοσμη-  
τικoὺς λόγους, καὶ τοὺς φαινομένους ἐν τῷ μεταξὺ παλαιοὺς κιονίσκους. Ὅπως-  
δήποτε τὸ γεγονός εἶναι, ὅτι ὡς ἔχει ὁ ναὸς τῆς δευτέρας περιόδου παρου-  
σιάζει καὶ αὐτὸς καθαρῶς ἀνατολικὸν  
χαρακτῆρα.



Εἰκ. 11. Κίον ἐκ τῆς ἐσωτερικῆς κιονο-  
στοιχίας τοῦ ναοῦ τῆς Ἀπιδιάς.

Ἡ τρίτη βασιλική, ἦν θὰ ἐξετά-  
σωμεν εἶναι ἢ ἐπὶ τῆς ἀκροπόλεως  
τοῦ Γερακίου ἀρκετὰ γνωστὴ ἤδη<sup>1</sup>  
τοῦ Ἀγ. Γεωργίου. Τοῦ ναοῦ τούτου  
περιέργως οὔτε ἡ κάτοπις οὔτε ἡ  
τομὴ ἔχουσι δημοσιευθῆ μέχρι τοῦδε,  
μόνον δὲ παρεμπιπτόντως ἔχει γίνεи  
περὶ αὐτῶν λόγος.

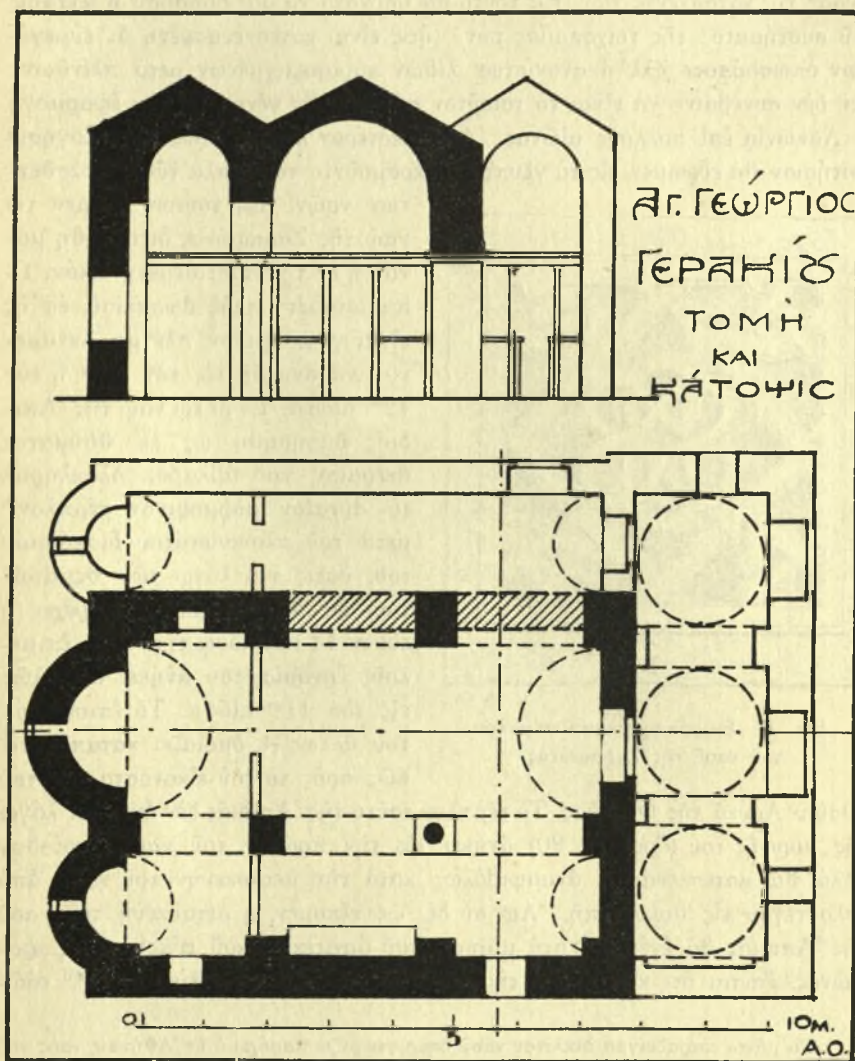
Ὁ ναὸς τοῦ Γερακίου εἶναι σήμε-  
ρον καὶ αὐτὸς τρίκλιτος (εἰκ. 12) μὲ  
τρεῖς ἡμικυκλικὰς ἀψίδας ἱεροῦ καὶ  
τριμερῆ πρὸς δυσμὰς νάρθηκα. Ἀρχι-  
κῶς ὁ ναὸς οὗτος φαίνεται ὅτι ἦτο  
δίκλιτος, τοῦ νοτίου αὐτοῦ σκέλους

προστεθέντος πιθανώτατα ἐπὶ Φραγκοκρατίας ὁμοῦ μετὰ τοῦ τριμεροῦς καὶ  
δι' ἀσπίδων καλυπτομένου νάρθηκος. Τοῦτο ἀποδεικνύεται 1<sup>ον</sup> ἐκ τῆς ἀπὸ τοῦ  
σημερινοῦ νοτίου τοίχου ἐλλείψεως τῶν τυφλῶν ἀψίδων, ἃς ἔχει ὁ βόρειος,  
καὶ 2<sup>ον</sup> ἐκ τοῦ γεγονότος ὅτι τὸ σημερινὸν νότιον κλίτος ἀντὶ κίονος, ὃν ἔχει τὸ  
βόρειον, φέρει ὀρθογώνιον καὶ δὴ κατὰ πλάτος τοποθετημένον πεσσόν. Ἐπειδὴ  
δὲ τὸ πάχος τοῦ ἐν λόγῳ πεσσοῦ ἀντιστοιχεῖ πρὸς τὸ ἄθροισμα τῶν παχῶν  
τοῦ βορείου τοίχου (0.65) καὶ τῶν παραστάδων τῶν τυφλῶν ἀψίδων (0.25)  
ἦτοι εἶναι κατὰ 30 ὅλα ἑκατοστὰ μεγαλύτερον τοῦ ἐπὶ τοῦ κίονος τόξου (0.60),  
συνάγομεν ὅτι ὁ πεσσὸς οὗτος, ὡς εἶναι μάλιστα κατὰ πλάτος τοποθετημένος,  
εἶναι ἀπλῶς τμῆμα τοῦ ἀρχικοῦ νοτίου τοίχου τοῦ δικλίτου ναοῦ, ὅστις κατη-  
δαφίσθη ὅτε ἀργότερον προσεκολλήθη τὸ νότιον παρεκκλήσιον. Τοῦ τοίχου

<sup>1</sup> Traquair, Annual of the British School 1905 - 6 σελ. 264 Millet: Ecole Grecque σελίς 44.

δὲ μάλιστα τούτου διετηρήθη παρὰ τὴν κόγχην καὶ ἱκανὸν τμήμα δεικνῦον καὶ τυφλὴν ἀψίδα (εἰκ. 12).

Ὡς δὲ αἱ δύο ἐξετασθεῖσαι ἀνωτέρω βασιλικαί, οὕτω καὶ ἡ τοῦ Γερα-



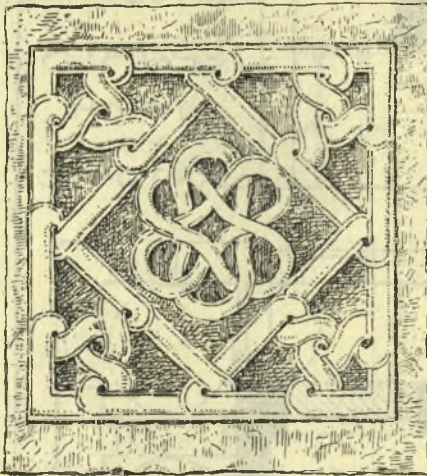
Εἰκ. 12. Τομὴ καὶ κάτοψις τοῦ ναοῦ Ἁγ. Γεωργίου ἐπὶ τῆς ἀκροπόλεως Γερακίου.

κίου, παρέχει καὶ αὕτῃ ἱκανὰ ἀνατολικά στοιχεῖα ἦτοι: Καμάρας ἐπιμήκεις καὶ τυφλὰς εἰς ἀμφοτέρω τὰ κλίτη, τυφλὰς ἀψίδας κατὰ τὰς μακρὰς πλευρὰς κτλ. Καὶ αὐτὸ δ' ἔτι τὸ δίκλιτον αὐτῆς ἀνατολικὴν ἔχει τὴν προέλευσιν· διότι



συχνά ἀπαντῶσιν ἐν Μ. Ἀσίᾳ ναοὶ δίκλιτοι σπανιώτατα δ' ἐν Ἑλλάδι<sup>1</sup>.

Ἀποδειχθέντος ἀρκούντως τοῦ ἀνατολίζοντος χαρακτήρος τῶν ἐξετασθεισῶν βασιλικῶν, ὑπολείπεται μόνον τὸ ζήτημα τῆς ἐξακριβώσεως τῆς χρονολογίας τῆς κατασκευῆς των. Εἰς τοῦτο θὰ ἠδύνατο νὰ μᾶς βοηθήσῃ ἡ ἐξέτασις τοῦ συστήματος τῆς τοιχοποιίας των<sup>2</sup> (ἥτις εἶναι κατεσκευασμένη δι' εὐμεγέθων ὀπωσδήποτε ἀλλ' ἀκανονίστων λίθων παραμεμιγμένων μετὰ πλίνθων), ἔὰν δὲν συνέβαινε νὰ εἶναι τὸ τοιοῦτον σύστημα ἐν γενικῇ σχεδὸν ἐφαρμογῇ ἐν Λακωνίᾳ ἐπὶ πολλοὺς αἰῶνας. Ἀσφαλέστερον λοιπὸν πρὸς χρονολόγησιν κριτήριον θὰ εὔρωμεν εἰς τὰ γλυπτὰ τὰ κοσμοῦντα τὰ τέμπλα τῶν ἐξετασθέν-



Εἰκ. 13. Θωράκιον ἐκ τοῦ τέμπλου τοῦ ναοῦ τῆς Ζαραφώνας.

των ναῶν. Ἐκ τούτων ἐν μὲν τῷ ναῷ τῆς Ζαραφώνας διετηρήθη μόνον ἡ ἐν τῇ παρατιθεμένῃ εἰκόνι 13 παρισταμένη πλᾶξ θωρακίου, ἐφ' ἧς εἶναι γεγλυμμένον πλέγμα δυνάμενον νὰ ἀναχθῇ εἰς τὸν 11<sup>ον</sup> ἢ τὸν 12<sup>ον</sup> αἰῶνα. Ἐν δὲ τῷ ναῷ τῆς Ἀπιδιάς διετηρήθη ὡς ἐκ θαύματος ἀκέραιον καὶ ἀβλαβὲς ὀλόκληρον τὸ ἀρχαῖον μαρμαρινὸν τέμπλον<sup>3</sup> μετὰ τοῦ πλουσιωτάτου διακόσμου του, ὅστις καὶ λόγῳ τῶν θεμάτων του, ὧν δεῖγμα μικρὸν παρέχει ἡ εἰκὼν 14 καὶ λόγῳ τῆς λίαν ἐπιμελοῦς ἐργασίας του ἀνήκει ἀσφαλῶς εἰς τὸν 11<sup>ον</sup> αἰῶνα. Τὸ ἐπιστύλιόν του ἄλλως τε ὁμοιάζει καταπληκτικῶς πρὸς τὸ τοῦ εἰκονοστασίου τοῦ

ᾠοῖου Λουκά τῆς Φωκίδος. Τὸ τέμπλον τοῦτο τῆς Ἀπιδιάς δὲν δύναται λόγῳ τῆς μορφῆς του (ᾄρα εἰκ. 20) ἀνήκει εἰς τὴν πρώτην τοῦ ναοῦ περίοδον ἀλλὰ θὰ κατεσκευάσθη ἀναμφιβόλως κατὰ τὴν μετασκευὴν τοῦ ναοῦ ἀπὸ ξυλοστέγου εἰς θολοσκεπῆ. Ἀφ' οὗ δέ, ὡς εἴπομεν, ἡ μετασκευὴ τοῦ ναοῦ τῆς Ἀπιδιάς θὰ ἐγένετο κατὰ μίμησιν τοῦ ἀρχιτεκτονικοῦ τύπου τῆς Ζαραφώνας, ἔπεται ὅτι καὶ ὁ ναὸς τῆς Ζαραφώνας εἶναι τὸ πολὺ τοῦ 11<sup>ου</sup> αἰῶ-

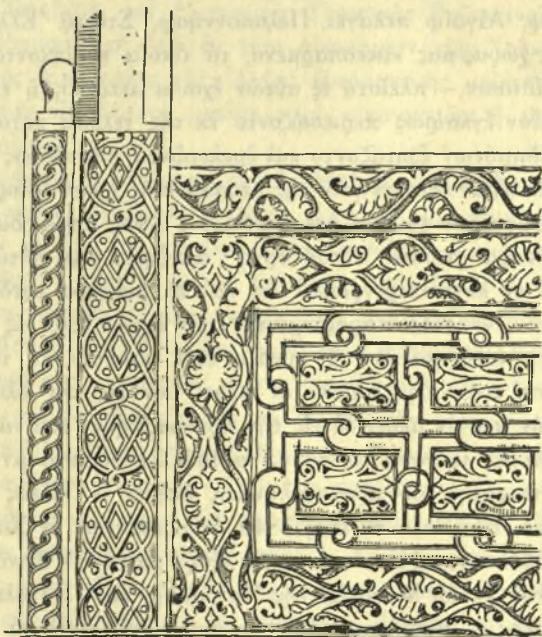
<sup>1</sup> Τὸ μόνον παράδειγμα δίκλιτου ναοῦ ὅπερ γνωρίζω παρέχει ὁ ἐν Ἀθήναις ναὸς τοῦ Ἀγ. Δημητρίου, οὗτινος κάτοψιν ὄρα ἐν τῷ περὶ τῶν καμαροσκεπᾶστων βασιλικῶν τῶν Ἀθηνῶν ἀρθρῷ μου (Ἐπετ. Ἑταιρ. Βυζ. Σπουδῶν τόμ. Β' σελ. 302).

<sup>2</sup> Ὅρατὴ σήμερον εἶναι μόνον ἡ τοιχοποιία τοῦ ναοῦ τῆς Ζαραφώνας (εἰκ. 4 καὶ 5), τῆς τῶν δύο ἄλλων κρυπτομένης ὑπὸ παχὺ στρώμα κονιάματος.

<sup>3</sup> Λεπτομερῆ μετὰ σχεδίων περιγραφὴν τοῦ τέμπλου τῆς Ἀπιδιάς θέλω δημοσιεύσει ἀλλαχοῦ.

νος ἢ προγενέστερος ἤτοι σύγχρονος περίπου πρὸς τὸν ὁμοίου τύπου ναὸν τῆς Ἁγ. Σοφίας τῆς Ἀχρίδος.

Εἰς τοὺς αὐτοὺς δὲ περίπου χρόνους δύναται νὰ ἀναχθῇ καὶ ὁ ἐν Γερακίῳ ναὸς τοῦ Ἁγ. Γεωργίου, οὗτινος τὸ φραγκικὸν προσκνητάριον ἀνάγεται κατὰ τὸν δημοσιεύσαντα αὐτὸ κ. R. Traquair εἰς τὸ πρῶτον ἡμῶν τοῦ 14<sup>ου</sup> αἰῶνος. Ἐπειδὴ δὲ τὸ προσκνητάριον τοῦτο προσετέθη εἰς τὸν ναὸν ὑστερώτερον συνάγομεν ὅτι ὁ ναὸς εἶναι ἀρχαιότερος τοῦ 14<sup>ου</sup> αἰῶνος, κατα-



Εἰκ. 14. Τμήμα ἐκ τοῦ μαρμαρίνου τέμπλου τοῦ ναοῦ τῆς Ἀπιδιάς.

σκευασθεὶς πιθανώτατα ὑπὸ τῶν Βυζαντινῶν πρὸ τῆς Φραγκικῆς κατακτῆσεως.

Ἡ ἀνεύρεσις νέων, ἀνατολικοῦ τύπου βασιλικῶν ἐν Λακωνία, δι' ὧν, προστιθεμένων εἰς τὰ ἤδη γνωστὰ ἐκ Μακεδονίας καὶ Ἀττικῆς<sup>1</sup> παραδείγματα ἀυξάνεται ὁ ἀριθμὸς τῶν ἀνατολιζόντων μνημείων τῆς Ἑλλάδος ἐνισχύει κατὰ πολὺ τὴν γνώμην περὶ τῆς μεγάλης ἐπιδράσεως, ἣν ἔσχεν ἐπὶ τῆς ἑλληνικῆς ναοδομίας κατὰ τὸν μεσαιῶνα ἢ ἀρχιτεκτονικῆ τῶν ἐκκλησιῶν τῆς Ἀνατολῆς.

ΑΝΑΣΤΑΣΙΟΣ Κ. ΟΡΛΑΝΔΟΣ

<sup>1</sup> Α. Ὁρλάνδου, Αἱ καμαροσκέπασται βασιλικαὶ τῶν Ἀθηνῶν ἐν Ἐπετηρίδι τῆς Ἑταιρείας Βυζαντινῶν Σπουδῶν τόμ. Β' σελ. 288 - 305.