

*Εικ. 1.* Άποψις τού εξωτερικοῦ τού Καθολικοῦ  
τῆς Μονῆς Ὀλυμπιωτίσσης Ἐλασσώνος.

## BYZANTINA MNHMEIA THS ΘΕΣΣΑΛΙΑΣ ΙΓ' ΚΑΙ ΙΔ' ΑΙΩΝΟΣ.

(Συμβολή εἰς τὴν βυζαντινὴν ἀρχιτεκτονικὴν τῆς τελευταίας περιόδου).

1. ΜΟΝΗ ΟΛΥΜΠΙΩΤΙΣΣΗΣ ΕΛΛΑΣΣΩΝΟΣ
2. ΜΟΝΗ ΑΓ. ΔΗΜΗΤΡΙΟΥ ΤΖΑΓΕΖΙ (Κοιμημεῖον ἢ Οἰκονομεῖον).
3. ΜΟΝΗ ΤΩΝ ΜΕΓΑΛΩΝ ΠΥΛΩΝ (Πόρτα Παναγιά, παρὰ τὰ Τριόικαλα).
4. ΝΑΟΣ ΚΟΙΜΗΣΕΩΣ ΕΝ ΚΑΛΑΜΠΑΚΛ.
5. ΜΟΝΑΙ ΜΕΤΕΩΡΩΝ.

Προτιθέμενοι εἰς τὴν σειρὰν τῆς Ἑπετηρίδος ταύτης νὰ ἐξετάσωμεν λεπτομερῶς ἕκαστον τῶν ἀνωτέρω μνημείων, τὰ ὁποῖα παρουσιάζουν τοὺς κυριωτέρους τύπους τῆς βυζαντινῆς ἀρχιτεκτονικῆς καὶ εἶναι συγχρόνως ἄριστοι ἀντιπρόσωποι τῶν σπουδαιότερων καλλιτεχνικῶν κέντρων τῆς τελευταίας περιόδου τῆς βυζαντινῆς τέχνης, θὰ προσπαθῆσωμεν πρὸ πάντων νὰ συνδέσωμεν αὐτὰ μὲ τὸ κέντρον, εἰς τὸ ὁποῖον ἕκαστον αὐτῶν ἀνήκει καὶ νὰ καθορίσωμεν τοὺς κυρίους χαρακτῆρας ἑκάστου κέντρου καὶ τοῦ κύκλου τῆς ἐπιδράσεώς του, συμβάλλοντες οὕτω κατὰ τὸ δυνατόν εἰς τὴν ἔρευναν τῆς βυζαντινῆς ἀρχιτεκτονικῆς τῶν ἑλληνικῶν χωρῶν, ἥτις πολλὰ τὰ κενὰ παρουσιάζει ἀκόμη, μεθ' ὅλας τὰς γενομένας ἐπ' αὐτῆς ἐργασίας.

Τὴν τελευταίαν περιόδον τῆς βυζαντινῆς ἀρχιτεκτονικῆς τῶν ἑλληνικῶν ἰδίᾳ χωρῶν δὲν χαρακτηρίζει τὸ σταθερὸν καὶ σχεδὸν ὁμοιόμορφον τῆς προγενεστέρας τέχνης, ἀλλὰ μεγαλυτέρα ποικιλία καὶ ἀναζητήσις νέων ἐντυπώσεων. Ἡ κατάρτησις τῆς Ἑλλάδος ὑπὸ τῶν Φράγκων, ἡ ἀνεξαρτησία ὀλίγων χωρῶν, ἡ ἀνάκησις τῆς Κωνσταντινουπόλεως, ἡ γοργὴ ὁρμὴ πρὸς ἀναγέννησιν, ὅπως καὶ ἡ ἔλλειψις ἐνότητος καὶ ἡ ἐλάττωσις ἀφθόνων πόρων, πάντα ταῦτα κατοπτρίζονται εἰς τὴν τέχνην τῆς δραματικῆς καὶ ἀνησύχου ταύτης ἐποχῆς καὶ ἀποτελοῦν τὰ βαθύτερα αἷτια τῆς διαμορφώσεως αὐτῆς.

Ἡ Φραγκοκρατία δὲν ἀνέκοψεν οὔτε ἐπηρέασε σημαντικῶς τὴν ὅλην ἐξέλιξιν τῆς τέχνης ἐν Ἑλλάδι. Εἶναι ἀληθές, ὅτι τὰ κατὰ τὸν 13<sup>ον</sup> αἰῶνα ἀνεγερθέντα κτίρια εἰς τὰς ὑπὸ τῶν Φράγκων κατεχομένας χώρας (ἐπαρχίας τῆς κυρίως Ἑλλάδος καὶ τὰς νήσους) εἶναι μικρὰ καὶ ἀσήμαντα ἀρχιτεκτονικῶς, ἀπλᾶ μονόκλιτα θολωτὰ ἢ σταυρεπίστεγα οἰκοδομήματα (Ὁμορφη Ἐκκλησιὰ Αἰγίνης, Ἁγία Τριάς Κρανιδίου, ναῦδρια Εὐβοίας καὶ ἄλλα) — εἰς τὸ Δεσποτατον ὅμως τῆς Ἡπείρου, ὅπου συνεκεντρώθη μέγα μέρος τῶν

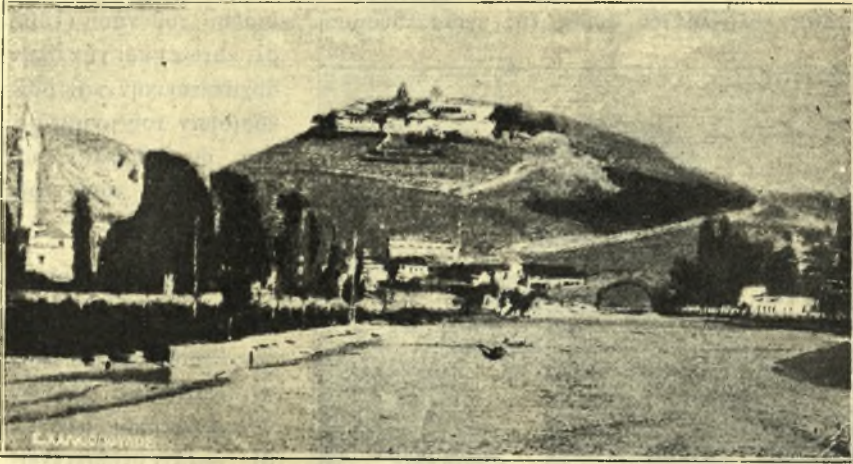
πνευματικῶν δυνάμεων τοῦ Κράτους, ἐγείρεται τὸν 13<sup>ον</sup> αἰῶνα λαμπρὸν ἔργον τῆς ἀρχιτεκτονικῆς ἢ Παρηγορίτισσα τῆς Ἄρτης, προδίδουσα τὴν ἐπικοινωνίαν μὲ τοὺς Φράγκους, μετ' ὀλίγον δ' ἀναφαίνεται πλῆθος ναϊδριῶν εἰς τὴν Ἄρταν καὶ τὴν περιοχὴν αὐτῆς μὲ ἴδιον κατὰ τὸ πλεῖστον χαρακτῆρα καὶ μὲ ἀκτῖνα διαδόσεως καὶ εἰς ἄλλας χώρας.

Ἄλλο κέντρον ἀποτελεῖ κατὰ τὸν 14<sup>ον</sup> αἰῶνα ἡ Θεσσαλονίκη μὲ ἐνδόχωραν τὴν Μακεδονίαν. Ἡ ἀναγέννησις εἰς τὸ μεγαλύτερον τοῦτο πνευματικὸν κέντρον μετὰ τὴν πρωτεύουσαν, ἔχει νὰ μᾶς παρουσιάσῃ τὴν μεγαλυτέραν καὶ καθαρῶς ἐπιτόπιον ἀνθησίαν της, ἥτις ἀντλεῖ ἀπὸ τὸ παρελθὸν καὶ ἐξελίσσεται ἀπὸ τὰς ἰδίας δυνάμεις της· οὕτως εἰς τὴν Μακεδονίαν, μὲ κέντρον τὴν Θεσσαλονίκην, διαμορφοῦται καὶ πάλιν σχολὴ τῆς ἀρχιτεκτονικῆς μὲ ἰδιάζοντα χαρακτῆρα.

Τὸ Ἅγιον Ὄρος, ἀκολουθοῦν ἐπίσης τὰς ἰδίας αὐτοῦ παραδόσεις, δύναται τις νὰ εἴπῃ ὅτι ἔχει ἴδιον τύπον ἀρχιτεκτονικῆς, ὅστις εἰσδύει εἰς τὰς πέριξ χώρας καὶ εἶναι ἐνδιαφέρον νὰ ἴδωμεν μέχρι τίνος σημείου φθάνουν αἱ ἐπιδράσεις του.

Παραλλήλως ἡ παλαιὰ πρωτεύουσα τοῦ Κράτους, ἡ Κωνσταντινούπολις, ἐξακολουθεῖ νὰ ἀκμάζῃ, ἀναδεικνύει δὲ καὶ ἄλλο κέντρον, τὸν Μυστρᾶν, ὅπου βλέπομεν καὶ ἀρχιτεκτονικοὺς τύπους ἀπορρέοντα ἀπὸ τὴν ἐγγχωρίαν τέχνην τῆς κυρίας Ἑλλάδος μὲ ἱκανὰ ὅμως νέα στοιχεῖα, καὶ μὲ μεγαλυτέραν λεπτότητα ἐκτελούμενα καὶ ἀναδεικνύοντα τὰ μνημεῖα τοῦ Δεσποτάτου τούτου ἀληθινὰ κομφοτεχνήματα.

Ἡ Θεσσαλία καὶ ἔνεκα τῆς θέσεώς της καὶ ἔνεκα ἱστορικῶν λόγων ἦλθεν εἰς ἐπικοινωνίαν μὲ τὰ κέντρα ταῦτα, μάρτυρες δὲ ἴστανται ἀκόμη κατὰ τὸ μᾶλλον ἢ ἦττον καλῶς διατηρούμενα τὰ μνημεῖα τὰ ὁποῖα θὰ ἐξετάσωμεν.



Εικ. 2. Γενική άποψις της Έλασσώνος και της επί του λόφου Μονής Όλυμπιωτίσης.

### 1. Μονή Όλυμπιωτίσης.

Εἰς ἀπόστασιν ἑνὸς μόλις τετάρτου τῆς ὥρας ἀπὸ τῆς σημερινῆς Έλασσώνος, ἐπὶ χωματώδους βουνοῦ ἱκανῶς ὑψηλοῦ καὶ ἐπιμήκους, ἔνθα εὐρίσκετο ἄλλοτε ἡ ἀκρόπολις τῆς ἀρχαίας Όλοσσώνος, ὀλίγον ἔξωθεν τῆς νοτίας αὐτῆς πλευρᾶς, ἀνηγέρθη κατὰ τὴν τελευταίαν περίοδον τῆς βυζαντινῆς αὐτοκρατορίας Μονή, τῆς ὁποίας σφύζεται σήμερον μόνον ὁ ναὸς ἢ τὸ Καθολικὸν ἐν μέσῳ νεωτέρων προσκτισμάτων. (Εἰκ. 1).

Εἰς τὴν περίοπτον ταύτην θέσιν εὐρισκομένη ἡ Μονὴ αὕτη δὲν διέφυγε τὴν προσοχὴν τῶν ἀσχοληθέντων μὲ τὴν ἱστορίαν καὶ ἀρχαιολογίαν τῆς Θεσσαλίας<sup>1</sup>.

Προικισμένη ἄλλοτε μὲ πλουσίαν βιβλιοθήκην καὶ πολύτιμον θησαυροφυλάκιον διασφύζει νῦν ἐλάχιστα. Μὴ ἐπιθυμῶν νὰ συζητήσω ἐνταῦθα τὰς ὀλίγας ἄλλως καὶ ἀμφισβητουμένας περὶ τῆς ἱστορίας καὶ τῶν τυχῶν τῆς Μονῆς γραπτὰς μαρτυρίας, ἀρκοῦμαι ν' ἀναφέρω τὴν μεγάλως διαδεδομένην παράδοσιν περὶ τῆς ἰδρύσεως αὐτῆς ὑπὸ τοῦ Ἀυτοκράτορος τοῦ Βυζαντίου

<sup>1</sup> Βλέπε τὸ νεώτερον ἔργον περὶ Θεσσαλίας τοῦ Fr. Stählin, Das hellenische Thessalien, Stuttgart, 1924, σελ. 23 κ. ἑ. ἔνθα παρέχεται πλήρης ἡ προγενεστέρα βιβλιογραφία τῶν ἐπισκεφθέντων ἢ μνημονευόντων τὴν Μονήν: Ussing, Weigand, Γεωργιάδου καὶ ἄλλων.

Ἀνδρονίκου Β' τοῦ Παλαιολόγου (1282 - 1328), ἥτις καὶ ἀληθεύει, ἂν λάβω-  
μεν ὑπ' ὄψιν καὶ τὴν ὑπάρχουσαν χρονολογίαν ἐπὶ τῆς σφραγισμένης εἰσέτι  
ἀρχαίας ξυλογλύπτου θύρας τῆς κυρίας δυσμικῆς εἰσόδου τοῦ ναοῦ (1305



Εἰκ. 3. Ἀποψὶς τῆς Μονῆς Ὀλυμπιώτισσης  
μετὰ τοῦ Καθολικοῦ.

βλ. κατωτ.) καὶ τὴν ὄλην  
ἀρχιτεκτονικὴν καὶ δια-  
κόσμησιν τοῦ μνημείου,  
ἥτις συμβιβάζεται, ὡς  
θὰ ἴδωμεν, πρὸς τὴν  
ἐποχὴν ταύτην<sup>1</sup>.

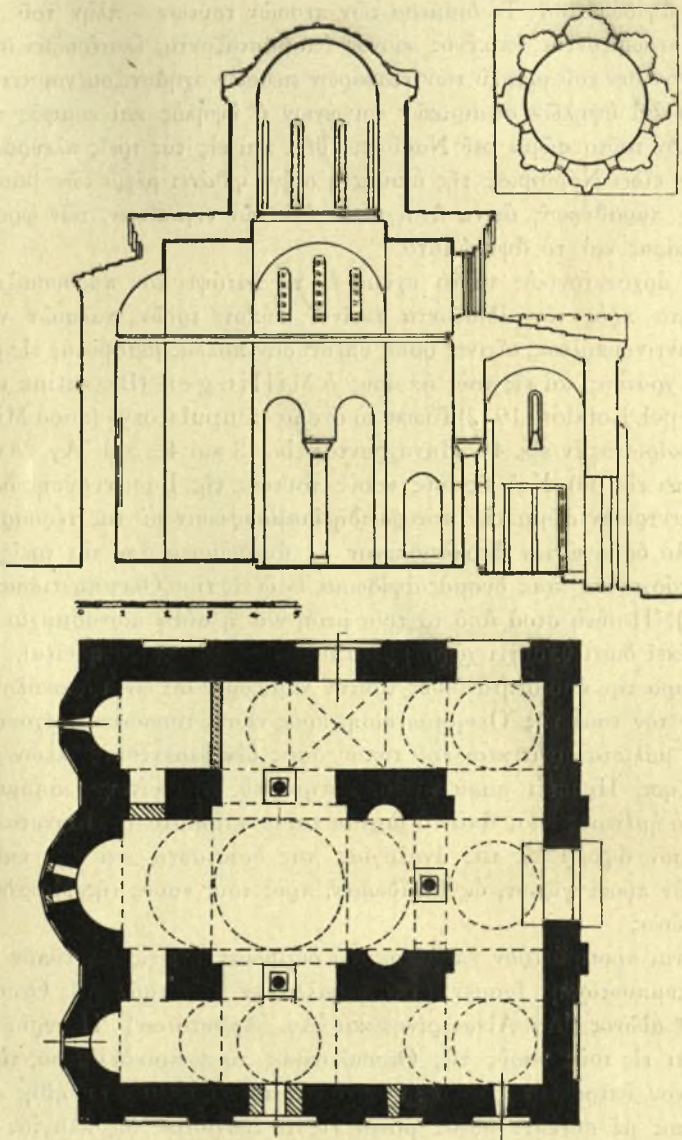
#### Α'. Ἀρχιτεκτονική.

Ὁ βλέπων τὸ πρῶ-  
τον ἐξωτερικῶς τὸ Κα-  
θολικὸν τῆς Μονῆς  
Ὀλυμπιώτισσης (εἰκ. 1 -  
3)<sup>2</sup> νομίζει ὅτι ἔχει ἐνώ-  
πιόν του ναὸν ὁμοίου ἀρ-  
χιτεκτονικοῦ τύπου πρὸς  
ναοὺς τῆς Θεσσαλονίκης  
τοῦ 14<sup>ου</sup> αἰῶνος (λ.χ. τὸν  
ναὸν τῆς Ἁγ. Αἰκατερί-  
νης) ὅταν ὁμως εἰσέλθῃ  
ἐντὸς αὐτοῦ ἐκπλήσσε-  
ται, διότι δὲν εὐρίσκειται  
πρὸ τοῦ συνήθους σταυ-  
ροειδοῦς κτίσματος τοῦ  
περιβαλλομένου ἐκ τῶν  
τριῶν μερῶν μὲ στοάν,  
ἀλλὰ πρὸ ἐνὸς ἰδιάζοντος  
ἀρχιτεκτονικοῦ τύπου.

Ὡς βλέπει τις εἰς τὴν  
κάτοψιν καὶ τὰς δύο τομὰς (εἰκ. 4 - 6), τέσσαρες ὀγκώδεις πεσσοί, ἕξ ὧν οἱ  
δύο δυτικὸι εἶναι ἐπιμήκεις, στηρίζουν κα μ ἄ ρ α ς ἐκτεινομένης πρὸς ἀνατο-

<sup>1</sup> Ἐν Πρακτ. Ἀρχ. Ἐτ. 1915, σ. 151 παρέχεται ἡ πληροφορία, ὅτι τὰ ἐπὶ τοῦ ὑπερ-  
κειμένου τῆς Μονῆς στρογγύλου ὑψώματος ὑπάρχοντα ἐρεῖπια ἀσβεστοκτίστου οἰκοδομή-  
ματος δύνανται νὰ ἐξηγηθῶσιν ὡς παλαιότερα Μονή· τοῦτο ὁμως μόνον διὰ σκαφικῆς  
ἐρεῦνης δύνανται νὰ προσδιορισθῇ.

<sup>2</sup> Αἱ εἰκόνες 1, 3, 10 καὶ 11 παρεχωρήθησαν εὐγενῶς ὑπὸ τοῦ ἀρχιτέκτονος καὶ καλ-  
λιτέχνου κ. Α. Ζάχου, τοῦ πρώτου μελετήσαντος τὴν τέχνην τῆς Ὀλυμπιώτισσης καὶ ἐπι-  
στήσαντος τὴν προσοχὴν ἐπὶ τῆς σημασίας τῆς παλαιᾶς ξυλογλύπτου θύρας τοῦ Νάρθηκος  
τοῦ Καθολικοῦ τῆς Μονῆς.



**Εικ. 4 - 5. Κάτοπις και τομή κατά μήκος του Καθολικού  
της Μονής Ὀλυμπιώσεως.**

λὰς καὶ δυσμὰς, ἐν ᾧ πρὸς βορρᾶν καὶ νότον στηρίζουν ἀπλᾶ μεγάλα τόξα ἐν εἴδει ἀψιδωμάτων. Τὰ διάμεσα τῶν πεσσῶν τούτων — πλὴν τοῦ ἀνατολικοῦ — διαχωρίζονται ὑπὸ ἐνὸς κίονος, ὑποβαστάζοντος ἐκατέρωθεν δύο μικρὰ τόξα. Ἐνωθεν τοῦ μεταξὺ τῶν τεσσάρων πεσσῶν σχηματιζομένου τετραγώνου ὑψοῦται ἐπὶ ὑψηλῶν σφαιρικῶν τριγώνων ὁ ὑψηλὸς καὶ κομψὸς τροῦλλος. Τὸ κύριον τοῦτο σῶμα τοῦ Ναοῦ περιδέει καὶ εἰς τὰς τρεῖς πλευρὰς χαμηλὴ στοὰ ἐν εἴδει Νάρθηκος, τῆς ὁποίας ἡ στέγη φθάνει μέχρι τῶν βάσεων τῶν τριπλῶν παραθύρων, ἅτινα ἀνοίγονται ἐπὶ τῶν τυμπάνων, τῶν φρασσόντων τὰς καμάρας καὶ τὰ ἀψιδώματα.

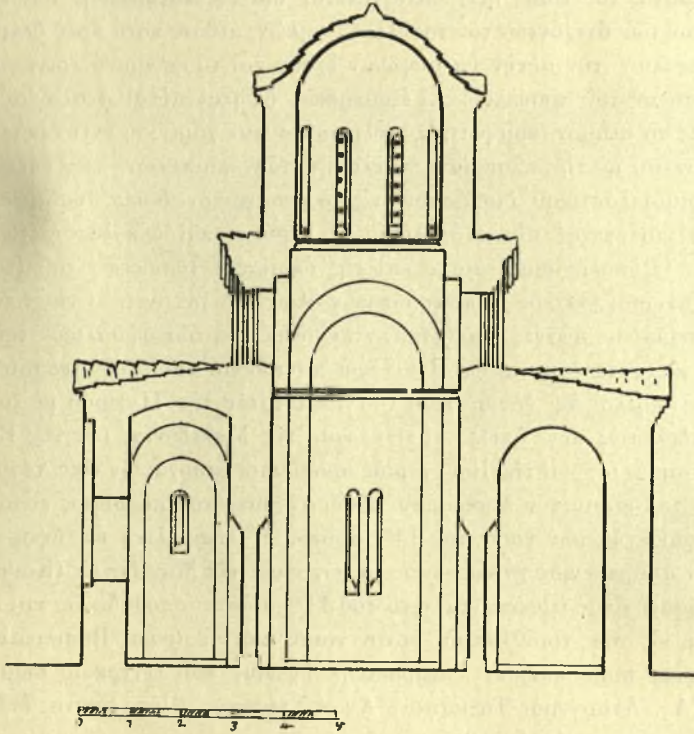
Τὸ ἀρχιτεκτονικὸν τοῦτο σχῆμα ἐν τῇ κατόψει του παρουσιάζει ἱκανὴν ὁμοιότητα πρὸς τὸν ἰδιάζοντα ἐκεῖνον τύπον τριῶν παλαιῶν ναῶν τῆς Κωνσταντινουπόλεως, οἵτινες ὅμως ὑπέστησαν πολλὰς μεταβολὰς εἰς μεταγενεστεροὺς χρόνους καὶ εἰς τοὺς ὁποίους ὁ Millingen (Byzantine churches in Con/pele, London, 1912) ἔδωκε τὸ ὄνομα «ampulatory» (παρὰ Millingen: Παμμακάριστος ἐν εἰκ. 47, Πανάχραντος εἰκ. 43 καὶ 46, καὶ Ἄγ. Ἄνδρέας ἐν τῇ Κρίσει εἰκ. 36). Καὶ εἰς τοὺς ναοὺς τούτους τῆς Βασιλευούσης δὲν ἔχομεν εἰς τὸ κεντρικὸν σῶμα τὴν σταυροειδῆ διαμόρφωσιν μὲ τὰς τέσσαρας καμάρας, ἀλλὰ ὀρθογώνιον ἀποκλειόμενον μὲ ἀψιδώματα ἀπὸ τὰς τρεῖς πλευρὰς (ἐκεῖ ὑπάρχει καὶ πρὸς δυσμὰς ἀψιδώμα, ἐν ᾧ εἰς τὴν Ὀλυμπιώτισσαν ὑπάρχει καμάρα). Ἡ αὐτὴ στοὰ ἀπὸ τὰ τρία μέρη καὶ ἡ αὐτὴ κιονοστοιχία (ἀνὰ δύο κίονες ἐκεῖ διότι ὑπάρχει ἄωρος) μεταξὺ τῶν πεσσῶν παρατηρεῖται.

Παρὰ τὴν ὁμοιότητα ὅμως ταύτην νομιζομεν ὅτι εἶναι δύσκολον νὰ σχετίσωμεν τὸν ναὸν τῆς Ὀλυμπιώτισσης πρὸς ναοὺς τοσοῦτον ἀπέχοντας χρονικῶς καὶ μάλιστα ἀρχιτεκτονικοῦ τύπου, ὅστις δὲν φαίνεται ἐξ ἄλλων μνημείων ὅτι ἐπέζησε. Προσέτι παρὰ τὴν ὁμοιότητα εἰς τὴν κάτοψιν ἀπομακρύνεται ἱκανῶς ὁ ἡμέτερος ναὸς ἀπὸ τὰ ἀρχαῖα ταῦτα κτίσματα τῆς Κωνσταντινουπόλεως ὅσον ἀφορᾷ εἰς τὰς ἀναλογίας, τὰς διαστάσεις καὶ τὴν κατασκευὴν, ἅτινα τὸν προσεγγίζουν, ὡς θὰ ἴδωμεν, πρὸς τοὺς ναοὺς τῆς Μακεδονίας τοῦ 14<sup>ου</sup> αἰῶνος.

Εἶναι προτιμότερον ἐπομένως νὰ δεχθῶμεν ὅτι εἰς τὸν τύπον τοῦ ναοῦ τῆς Ὀλυμπιώτισσης ἔχομεν μίαν παραλλαγὴν τῶν ναῶν τῆς Θεσσαλονίκης τοῦ 14<sup>ου</sup> αἰῶνος (Ἄγ. Λίκατερίνης καὶ Ἄγ. Ἀποστόλων). Ἡ κυρία διαφορὰ εἶναι ὅτι εἰς τοὺς ναοὺς τῆς Θεσσαλονίκης τὸ κεντρικὸν σῶμα, τὸ ἰσχυρὸς ὑψοῦμενον ὑπεράνω τῆς στοᾶς, ἣτις τὸ περιτρέχει, εἶναι ὁ συνήθης σταυροειδῆς τύπος μὲ συνεπτυγμένας μόνον εἰς τὸ ἐλάχιστον τὰς πλαγίας καμάρας ἐν ᾧ ὁ ἡμέτερος, μὲ τὴν ἀντικατάστασιν τῶν πλαγιῶν πρὸς Β καὶ Ν καμαρῶν δι' ἀπλῶν τόξων, παρουσιάζει ἀρχιτεκτονικῶς συγγένειαν μὲ τοὺς μονοκλίτους μετὰ τροῦλλον ναοὺς (Kuppelhallen), οἵτινες ἔχουν, ὅπως καὶ ὁ ναὸς Ὀλυμπιώτισσης, καμάραν πρὸς Α καὶ Δ, ἀπλᾶ δὲ τόξα πρὸς Β καὶ Ν. Ὁ ἀπλοῦς καὶ θεμελιώδης οὗτος τύπος, ἀρχαιότατος εἰς τὴν ἐξέλιξιν τῆς βυζαντινῆς

Ἄρχιτεκτονικῆς εἶναι λίαν συνήθης κατὰ τὴν δευτέραν χιλιετηρίδα καὶ μάλιστα κατὰ τὸν 14<sup>ον</sup> αἰῶνα, πανταχοῦ διαδεδομένος, κατ' ἔξοχὴν δὲ ἐν Μακεδονίᾳ<sup>1</sup>.

Ἐνταῦθα περιέβαλεν ὁ ἀρχιτέκτων, κατὰ τὸ παράδειγμα τῶν ναῶν τῆς Θεσσαλονίκης, διὰ στοῶν τὸ Καθολικὸν καὶ διέλυσε τοὺς πλαγίους τοίχους εἰς πεσσούς, διὰ νὰ συγκοινωνῇ ὁ κυρίως ναὸς μὲ τὰς στοᾶς ταύτας ἢ παρεμβολὴ μόνον τῶν κίωνων εἶναι ξένη καὶ πρὸς τὸν μονόκλιτον καὶ πρὸς τὸν σταυροειδῆ τύπον, χωρὶς μάλιστα νὰ δικαιολογῆται, καθόσον αἱ διαστάσεις



Εἰκ. 6. Τομὴ καὶ πλάτος τοῦ Καθολικοῦ τῆς Μ. Ὀλυμπιωτίσσης.

εἶναι τόσο μικραὶ, ὥστε οἱ κίονες οὗτοι οἱ εὕρισκόμενοι μεταξὺ τῶν πεσσῶν παρενοχλοῦν μᾶλλον παρὰ ἐξυπηρετοῦν τὸν χώρον.

Ἄν δὲ ὁ ἀρχιτεκτονικὸς τύπος ἀφίνη ἀμφιβολίαν τινὰ διὰ τὴν σχέσιν τοῦ

<sup>1</sup> Πρβλ. ναὸν ἐν Στενῆμάχῳ τοῦ 13<sup>ου</sup> αἰῶνος (Filow, Die altbulg. Kunst, Bern, 1919, εἰκ. 21 καὶ Πιν. IV), ναὸν Ἁγ. Νικολάου ἐν Kursunlija, (Millet, L'ancien art serbe, Paris, 1919, εἰκ. 39-40), ναὸν εἰς Treskavec σερβικῆς Μακεδονίας, κτίσμα τῶν Παλαιολόγων (Millet, Ἐ. ἀ. εἰκ. 143-144), ναὸν Μεσοσπορίτισσας εἰς Καλύβια Κουβαρᾶ Ἀττικῆς (Ὁρλάνδον, ἐν «Ἀθηνᾶς» τόμ. ΔΕ', 1924, σελ. 176 κ. ἔ. ἐνθα ὁμοῦ προβάλλεται ὁ ναὸς οὗτος τῶν Καλυβίων ὡς μοναδικὸν κτίσμα) καὶ ἀλλαχοῦ.



ναοῦ τῆς Ὀλυμπιωτίσεως μὲ τοὺς ναοὺς τῆς Μακεδονίας καὶ ἰδίᾳ τῆς Θεσσαλονίκης τοῦ 14<sup>ου</sup> αἰῶνος, αἱ διαστάσεις, αἱ ἀναλογίαι καὶ ὅλοι οἱ χαρακτηρισμοὶ τῆς κατασκευῆς τοῦ διακόσμου καὶ τῆς μορφῆς: τρούλλον, ἀψίδων, παραθύρων, προσόψεων κλπ. φανερῶνουν ὅτι ὁ ναὸς τῆς Ὀλυμπιωτίσεως ἀνήκει εἰς τὴν ομάδα τῶν Μακεδονικῶν ναῶν τοῦ 13<sup>ου</sup> - 14<sup>ου</sup> αἰῶνος.

Τὸ πρῶτον, ὅπερ ἐμποιεῖ ἐντύπωσιν εἶναι ἡ — ἐν ἀντιθέσει πρὸς τὰς μικρὰς καὶ στενὰς διαστάσεις τοῦ ὅλου ναοῦ — ὑπερβολικὴ εἰς ὕψος ἀνάτασις τοῦ σώματος τοῦ ναοῦ, ἣτις ἐπιτυγχάνεται διὰ τῆς κατασκευῆς τῶν καμαρῶν καὶ τόξων τῶν ἀνεχόντων τὸν τρούλλον ὑψηλῶν, αἵτινες κατὰ πολὺ υπερβαίνουν τὸ ἡμικύκλιον τὴν αὐτὴν ὑπερύψωσιν ἔχουν καὶ τὰ σφαιρικὰ τρίγωνα ὡς καὶ τὸ τύμπανον τοῦ τρούλλου. Αἱ ἐξωτερικῶς ὑψηλαὶ αὐταὶ ἀναλογίαι προσδίδουν εἰς τὸ κτίριον κομψότητα, εὐλυγισίαν καὶ χάριν, ἡ ἐντύπωσις δὲ αὕτη ἐπαυξάνεται μὲ τὴν πλουσίαν ἐναλλαγὴν τῶν καμπυλῶν, τῶν ἐπιπέδων καὶ τοῦ κεραμοπλαστικοῦ διακόσμου· εἰς τὸ ἐσωτερικὸν ὅμως θυσιάζεται μὲ τὰς ὑψηλὰς καὶ στενὰς αὐτὰς ἀναλογίας ἡ εὐρύτης καὶ ὁ καλὸς φωτισμὸς τοῦ χώρου. Ὁ ὑπολογισμὸς αὐτὸς ἐπὶ τῆς ὠραίας ἐντυπώσεως τοῦ ἐξωτερικοῦ εἶναι τὸ κύριον γενικὸν χαρακτηριστικὸν ὅλων τῶν βυζαντινῶν ναῶν τῆς τελευταίας περιόδου, οἵτινες παρουσιάζονται οὕτω πρὸ τῶν ὀφθαλμῶν τοῦ θεατοῦ ἄληθῆ κομποτεχνήματα, ὡς εἶναι πρὸ πάντων οἱ ναοὶ τοῦ Δεσποτάτου τοῦ Μυστραῖ· πολλοὶ ἄφ' ἑτέρου ναοὶ τοῦ Δεσποτάτου τῆς Ἠπείρου μὲ τὸν κύκλον τῆς ἐπιδράσεώς των, ὅπως καὶ τινες ναοὶ τῆς Μακεδονίας (ὡς τῆς Βερροίας), τῆς Μεσημβρίας καὶ τῆς Βουλγαρίας προδίδουν ἐπαρχιακὸν τινα τόνον μὲ τὸν φόρτον τοῦ κεραμίνου διακόσμου. Ἐν ᾧ ὁ ἐξωτερικὸς διάκοσμος εἶναι γενικώτερος χαρακτήρ τῶν ναῶν τοῦ 14<sup>ου</sup> αἰῶνος, ἡ ὑπερβολικὴ εἰς ὕψος ἀνάτασις εἶναι ἐν ἀπὸ τὰ κύρια χαρακτηριστικὰ τῶν ναῶν τῆς Μακεδονίας (Κουμπελίδικη Καστορίας), ὅπου ἐμφανίζεται ἀπὸ τοῦ 11<sup>ου</sup> αἰῶνος σποραδικῶς καὶ δὲν περιορίζεται εἰς τοὺς τρούλλωτους μόνον ναοὺς· καὶ αἱ μικραὶ Βασιλικαὶ ἰδίᾳ τῆς Καστορίας παρουσιάζουν ὑπερβολικὴν ὕψωσιν τοῦ κεντρικοῦ σώματος τοῦ ναοῦ (Ἁγ. Ἀνάργυροι, Ταξιάρχαι, Ἁγιος Στέφανος· βλέπε εἰκόνας ἐν Millet, *École grecque*, εἰκ. 6 - 13).

Τὴν ὠραιοτέραν ἐφαρμογὴν, χωρὶς μεγάλας ὑπερβολὰς, εὔρον αἱ ὑψηλαὶ διαστάσεις εἰς τοὺς τρεῖς ναοὺς τῆς Θεσσαλονίκης (Ἁγ. Ἀποστόλους, Ἁγ. Αἰκατερίνην καὶ Ἁγιον Παντελεήμονα). Ἐκ τῆς Μακεδονίας παρέλαβον τὰς ὑψηλὰς ἀναλογίας οἱ Σέρβοι κατὰ τὸν 14<sup>ον</sup> αἰῶνα, ὅταν ἐπεξέτειναν τὸ Κράτος αὐτῶν εἰς Μακεδονικὸν ἔδαφος καὶ κατεκάλυψαν αὐτὸ μὲ πλῆθος ναῶν (πρβλ. ἐν Millet, *L'ancien art serbe*, τὸ κεφ. *L'école de la Serbie byzantine*, σ. 89 κ.έ., εἶναι δὲ ἄπορον πῶς ὁ Millet, ἂν καὶ λαμβάνει ὑπ' ὄψιν τὸν ναὸν τῶν Ἁγ. Ἀποστόλων Θεσσαλονίκης, ἀποδίδει εἰς τοὺς Σέρβους τὴν ἐκ τῶν ὑψηλῶν ἀναλογιῶν διαφορὰν πνεύματος).

Ἐν ἄλλο ἰδιάζον χαρακτηριστικὸν τῶν ναῶν τῆς Μακεδονίας εἶναι ὁ

χαμηλὸς Νάρθηξ, ὁ περιβάλλων καὶ ἐκ τῶν τριῶν μερῶν τὸν ναόν, ὅστις ἐξωθεν μὲν ὀρώμενος φαίνεται ὡς προσθήκη εἰς τὸ σῶμα τοῦ Ναοῦ, ἐν ᾧ εἰς τὸ ἐσωτερικὸν συνδέεται στενῶς μετ' αὐτοῦ, ἰδίως εἰς τὰ ἀνατολικά αὐτοῦ ἄκρα, ὅπου εἰς τινὰς ναοὺς εὐρίσκονται αἱ κόγχαι τῆς Προθέσεως καὶ τοῦ Διακονικοῦ τοῦ ἱεροῦ Βήματος, ὅπως καὶ εἰς τὸν ἡμέτερον ναόν. Τοιοῦτους Νάρθηκας βλέπομεν εἰς τοὺς προαναφερθέντας ναοὺς τῆς Θεσσαλονίκης καὶ εἰς τὸν ναόν τοῦ Νερέτς πλησίον τῶν Σκοπίων τοῦ 12<sup>ου</sup> αἰῶνος (βλ. εἰκόνα ἐν Millet, *École grecque*, εἰκ. 102, σ. 207). Αἱ στοαὶ αὗται στεγάζονται συχνότερον μὲ τρούλλους (εἰς ναοὺς Θεσσαλονίκης, Νερέτς), ἐν ᾧ ὁ ναὸς τῆς



Εἰκ. 7. Ἡ νοτιὰ πλευρὰ τοῦ Καθολικοῦ μετὰ τῶν ἀψιδωμάτων.

᾽Ολυμπιωτίσης φέρει ἐναλλὰξ καμάρας, θολίσκους καὶ ἐν σταυροθόλιον, ὅπως οἱ ἀρχαιότεροι ὀκταγωνικοὶ ναοὶ τῆς Ἑλλάδος.<sup>1</sup>

Ἐξωτερικῶς ἡ τριπλῆ στοὰ τοῦ Καθολικοῦ τῆς ᾽Ολυμπιωτίσης ἔχει πλουσίαν τὴν διάρθρωσιν καὶ διακόσμεισιν· φέρει κατὰ μῆκος τῶν τριῶν τοίχων συνεχῆ σχεδὸν ἀψιδώματα, τέσσαρα εἰς τὸν βόρειον τοῖχον καὶ ἅνα

<sup>1</sup> Καὶ εἰς τὰς μικρὰς Βασιλικὰς τῆς Καστορίας καὶ Βερροίας δύναται τις νὰ εἴπῃ, ὅτι τὰ πλάγια κλίτη μὲ τὸν πρὸς δυσμὰς Νάρθηκα, καθὼς εἶναι τόσον χαμηλὰ ἐστεγασμένα, δεικνύουσι σχέσιν πρὸς τοὺς τριμερεῖς Νάρθηκας τῶν σταυροειδῶν. Ἀρχαιότεροι τοιοῦτοι Νάρθηκες ἐν εἴδει στοῶν ἀπαντῶσιν εἰς τὴν Ἑλλάδα εἰς τοὺς ὀκταγωνικοὺς ναοὺς (Δαφνί, Ἁγ. Σοφίαν Μονεμβασίας, Χριστιάνου, Παρηγορήτισσαν, βλ. εἰκ. ἐν Millet, *École grecque*, εἰκ. 56, 59, 60 κ. ἄλλ.).

τρία εἰς τὸν δυτικὸν καὶ τὸν νότιον, ἀνταποκρινόμενα κατὰ τὸ μᾶλλον ἢ ἦττον πρὸς τὴν ἐσωτερικὴν κατασκευὴν τῶν θόλων (εἰκ. 7). Δὲν ἐκτείνονται δὲ καθ' ὅλον τὸ ὕψος τῶν τοίχων μέχρι τῆς βάσεως αὐτῶν, ὅπως παρατηρεῖται τοῦτο εἰς τοὺς πλείστους ναοὺς τῶν χωρῶν, ἐνθα οἱ ἔξωτερικοὶ τοῖχοι κοσμοῦνται μὲ ἀψιδώματα (Κωνσταντινούπολεως<sup>1</sup>, Θεσσαλονίκης<sup>2</sup>, Σερβίας<sup>3</sup>, Μεσημβρίας<sup>4</sup>), ἀλλὰ τίθενται ὡς πλαίσια οὕτως εἰπεῖν παραθύρων εἰς ἱκανὸν ὕψος (1.50 μ.) ἀπὸ τῆς βάσεως, ὅπως περίπου καὶ εἰς ναὸν τῆς Στενημάχου καὶ τὸν ναὸν τοῦ Ἁγ. Ἰωάννου Μεσημβρίας (βλ. εἰκ. ἐν Filow, Die altbulgarische Kunst Πιν. IV, καὶ εἰκ. 19, 20).

Τὰ τύμπανα τῶν ἀψιδωμάτων, ὅπου ἀνοίγονται τὰ παράθυρα διαφόρου μεγέθους — ἱκανῶς κατεστραμμένα σήμερον — πληροῦνται μὲ γεωμετρικὰς διακοσμῆσεις ἐκ κεράμων· τὰ τόξα εἶναι κατεσκευασμένα ἐξ ἐναλλαγῆς λαξευτῶν λίθων καὶ δύο πλίνθων· ἀκολουθοῦνται ὑπὸ δύο τόξων μὲ ζητοειδὲς κόσμημα ἐκ πλίνθων καὶ καταλήγουν ἄνω εἰς ἐλαφρὰς καμπύλας ἐκ διπλῆς σειρᾶς ὀδοντωτῶν, ἐφ' ὧν ἐπικάθηνται οἱ μεγάλοι κέραμοι τῆς στέγης, ἧτις διατρέχει οὕτως εἰς σχεδὸν συνεχεῖς ἐλαφροὺς κυματισμοὺς ἀπὸ τὰ τρία μέρη ὀλόκληρον τὸν ναὸν.

Τὴν ἐντύπωσιν ἐκ τῆς κυματοειδοῦς γραμμῆς τῆς στέγης τῆς στοᾶς δὲν ἔχομεν σήμερον ἀκριβῆ, διότι κατὰ μέγα μέρος ἀντικατεστάθη δι' εὐθείας μεταγενεστέρως. Ὁ συνδυασμὸς τῆς μὲ τὰ ὑπερκείμενα τέσσαρα μεγάλα ἀψιδώματα τοῦ σώματος τοῦ ναοῦ, τὰ ὁποῖα ἐπίσης στεγάζονται μὲ καμπύλας στέγας, καὶ κατόπιν μὲ τοὺς ἐλαφροὺς κυματισμοὺς τῆς στέγης τοῦ τρούλλου θὰ παρεῖχεν ἀρχικῶς εἰς τὴν ὅλην μορφήν τοῦ ναοῦ ἔξαιρετικὴν ἐντύπωσιν ἀρμονικῆς κινήσεως. Αἱ καμπύλαι στέγαι εἶναι, ὡς γνωστόν, χαρακτηριστικὸν τῶν ναῶν τοῦ κύκλου τῆς Μακεδονίας καὶ Κωνσταντινουπόλεως, ἐν ἀντιθέσει πρὸς τὰς γωνιώδεις ἐν εἴδει ἀετωμάτων στέγας τῶν ναῶν τῆς Ἑλλάδος. Εἰς ὀλίγους ὅμως ναοὺς εὐρίσκομεν τόσον πλουσίαν καὶ ὑπολογισμένην ἐφαρμογὴν ὅσον εἰς τὸν ναὸν τῆς Ὀλυμπιατίσης· λεπτὸς ὑπολογισμὸς ὑπάρχει ἀκόμη καὶ εἰς τὴν βαθμιαίως αὐξάνουσαν κίνησιν τῶν τόξων· εἰς τοὺς Νάρθηκας εἶναι ἀπλᾶ, εἰς τὸ σῶμα τοῦ ναοῦ διπλᾶ καὶ εἰς τὸν τρούλλον τριπλᾶ, ἐν ᾧ ἡ διπλῆ συστοιχία τῶν ὀδοντωτῶν, εἰς ἣν καταλήγουν ὁμοιομόρφως καὶ

<sup>1</sup> Ναοί: Παντεπόπου, Παντοκράτορος, Ἁγ. Θεοδώρου (Κιλισέ), Μονῆς τῆς Χώρας (Καχριέ). βλ. Millingen, Byzantine churches in Konstantinople, σελ. 212, 219, 243, 288.

<sup>2</sup> Ἁγ. Ἀπόστολοι, ἐν Diehl, Le Tourneau κλπ. Πιν. LXIII, Ἁγ. Παντελεῶμων αὐτόθι, Πιν. LVI.

<sup>3</sup> Ναοὶ Ἰστίπ, Λεσόβου κλπ. βλ. Millet, ἐνθ' ἄν. εἰκ. 113-124.

<sup>4</sup> Ναοὶ Ἁγ. Παρασκευῆς, Μιχαήλ καὶ Γαβριήλ βλ. Gurlitt, Alte Bauten in Bulgarien, Πιν. 6-9.

αἱ τρεῖς ἐπάλληλοι αὐταὶ σειραὶ τῶν στεγῶν τοῦ ναοῦ, προσδίδει ἐνότητα εἰς τὸ σύνολον.

Ὁ πλουσιῶς διαμορφωμένος ὑψηλὸς τροῦλλος εἶναι δλόκληρος ἐκ πλίνθων κατεσκευασμένος, πανομοιότυπος μὲ τοὺς τροῦλλους τῶν ναῶν τῆς Θεσσαλονίκης τοῦ 14<sup>ου</sup> αἰῶνος καὶ ἰδίᾳ τῶν ἁγίων Ἀποστόλων (εἰκ. 8), ὅπως καὶ μὲ πολλοὺς τῶν ναῶν τῆς Σερβίας (πρβλ. ἄρθρον μου ἐν Ἡμερ. Μ. Ἑλλάδος, 1928, σελ. 90 κ.ἑ. εἰκ. 1 καὶ 4).

Τὴν αὐτὴν ὁμοιότητα πρὸς τοὺς ναοὺς τῆς Θεσσαλονίκης ἔχουν καὶ αἱ τρεῖς Ἀψίδες τῆς ἀνατολικῆς πλευρᾶς καὶ ὡς πρὸς τὴν μορφήν καὶ ὡς πρὸς



Εἰκ. 8. Ναὸς τῶν ἁγίων Ἀποστόλων Θεσσαλονίκης.

τὸν διάκοσμον. Εἶναι δηλ. τρίπλευροι αἱ μικραὶ καὶ ἐξάπλευρος ἡ μεσαία μὲ μικρὰν τὴν ἐξοχήν, ὅπως καὶ εἰς τὴν Ἁγ. Αἰκατερίνην καὶ τὸν Ἁγ. Παντελεήμονα Θεσσαλονίκης, ἐν ἀντιθέσει πρὸς τὰς Ἀψίδας τῶν Ἁγ. Ἀποστόλων καὶ τῶν σερβικῶν ναῶν, τὰς ὁποίας χαρακτηρίζει ἡ μεγάλη προεξέχουσα μεσαία Ἀψίς (εἰκ. 8).

Σειρὰ ἀψιδωμάτων εἰς ἐκάστην τῶν ἑξ πλευρῶν κοσμεῖ τὸ κατώτερον μέρος τῆς Ἀψίδος, ὅπως εἰς τοὺς πλείστους ναοὺς τῆς Θεσσαλονίκης, Μακεδονίας καὶ τοῦ κύκλου τῆς Κωνσταντινουπόλεως, ἀκολουθοῦν δὲ ἄνω μέχρι τῆς στέγης σειραὶ γεωμετρικῶν κεραμοπλαστικῶν ἐκ ζητοειδῶν καὶ καθέτως διπλῶν τεθλασμένων διακοσμήσεων, ὅπως εἰς τὰς Ἀψίδας τῶν Ἁγ. Ἀποστό-

λων Θεσσαλονίκης (εἰκ. 8). Ἄτυχῶς μικρὸν παρεκκλήσιον προστεθὲν μεταγενεστέρως κατὰ τὸν 17<sup>ον</sup> αἰῶνα ἀποκρύπτει μέγα μέρος τῆς ἀνατολικῆς ταύτης πλευρᾶς τοῦ ναοῦ, ὅπως καὶ νεώτερος κακότεχνος ἐξωνάρθηξ ἀπέκρυψε τὴν δυτικὴν πρόσοψιν αὐτοῦ (εἰκ. 1 καὶ 3).

Τέλος ἡ τετράγωνος κάτοψις τοῦ ναοῦ συνδέει καὶ πάλιν τὴν Ὀλυμπιώτισαν πρὸς τοὺς ναοὺς τῆς Θεσσαλονίκης, ὅπως καὶ ὁ τρόπος τῆς τοιχοδομίας ἐκ λαξευτῶν ἀνίσων παρῖνων λίθων — χωριζομένων ὀριζοντίως καὶ καθέτως ὑπὸ πλίνθων εἰς μίαν ἢ δύο σειρὰς ἄλλ' οὕτως, ὥστε νὰ ὑπερισχῆ ἢ εἰς ὀριζοντίας ζώνας ἐντύπωσις — καὶ βυθισμένων ὄλων εἰς παχὺ κόνιαμα· τοῦτο εἶναι τὸ χαρακτηρίζον τὴν σχολὴν τῆς Μακεδονίας καὶ μάλιστα κατὰ τὸν 14<sup>ον</sup> αἰῶνα.



Εἰκ. 13. Διακοσμήσεις καὶ ἐπιγραφή τῆς πύλης τοῦ Νάρθηκος.

**Β'. Ἡ ἐσωτερικὴ διακόσμησης — Ξυλόγλυπτα — Κεϊμήλια.**

1. Τοιχογραφία. Τὸ ἐσωτερικὸν τοῦ ναοῦ καλύπτεται ὑπὸ τοιχογραφιῶν συγχρόνων πρὸς τὸν ναόν, πολλαὶ τῶν ὁποίων ἔχουν ἐπισκευασθῆ μεταγενεστέρως — τῷ 1634 — ὡς δηλοῦται ἐξ ἐπιγραφῆς, ὅλαι ὅμως ἔχουν τοσοῦτον ἀμαυρωθῆ, ὥστε μετὰ δυσκολίας διακρίνονται. Καλύτερον σχετικῶς διατηροῦνται αἱ τοῦ δυτικοῦ τοίχου τοῦ ναοῦ, σειρὰ δηλ. ὀλοσώμων ἁγίων μὲ τὴν χαρακτηριστικὴν ἐλευθερίαν καὶ εὐρείαν τεχνοτροπίαν τοῦ 14<sup>ου</sup> αἰῶνος ἔξωγραφισμένων. Μεταξὺ αὐτῶν δεικνύεται ἐκ παραδόσεως μία παράστασις ὡς ἡ προσωπογραφία τοῦ Αὐτοκράτορος Ἀνδρονίκου, δὲν ἠδυνήθημεν ὅμως νὰ διαπιστώσωμεν τὴν ἀλήθειαν τῆς παραδόσεως ταύτης.

2. Γλυπτικὸς διάκοσμος. Ὅσον ἀφορᾷ εἰς τὸν γλυπτικὸν διάκοσμον τοῦ ναοῦ, οὗτος εἶναι λίαν περιορισμένος.

α' Μαρμάρινα γλυπτά. — Οἱ κίονες φέρουν κιονόκρανα χαμηλά, εἰς σχῆμα κυβοειδῆς μὲ ἐλαφρὰν καμπύλην, ὁ διάκοσμος τῶν δὲ εἶναι ἀπλοῦς:

τέσσαρα μεγάλα ὑδρόβια φύλλα εἰς τὰς γωνίας· τὸ δεξιὸν κιονόκρανον φέρει ἐν τῷ μέσῳ ἑλικας χιαστί μὲ καρπὸν πεύκης, τὸ ἀριστερὸν περιστεράν, τὸ δὲ μεσαῖον φοινικοειδὲς κόσμημα εἰς σχῆμα Μ. Ἡ ἐργασία των εἶναι ἀβαθῆς, χωρὶς δύναμιν. Τὰ κιονόκρανα ταῦτα εἶναι σύγχρονα πρὸς τὸν ναὸν καὶ δηλωτικὰ τῆς παραμελήσεως τοῦ διακοσμητικοῦ ἐπὶ μαρμάρου ἀναγλύφου κατὰ τὸν 14<sup>ον</sup> αἰῶνα, ὅποτε γίνεται συνήθως χρῆσις παλαιότερου ὕλικου.

Ἐκ τοῦ λοιποῦ γλυπτικοῦ διακόσμου τοῦ ναοῦ διεσώθησαν ὀλίγα λείψανα ἐκ τοῦ ἀρχικοῦ μαρμαρίνου Τέμπλου, εἰς τὸ σημερινὸν δάπεδον τοῦ ναοῦ τοποθετημένα, ἐσχάτως δ' ἀνευρέθη κατὰ τινα ἐπισκευὴν πέριξ τοῦ ναοῦ καὶ μικρὸν τμήμα ἀναγλύφου εἰκόνας τῆς Θεοτόκου.

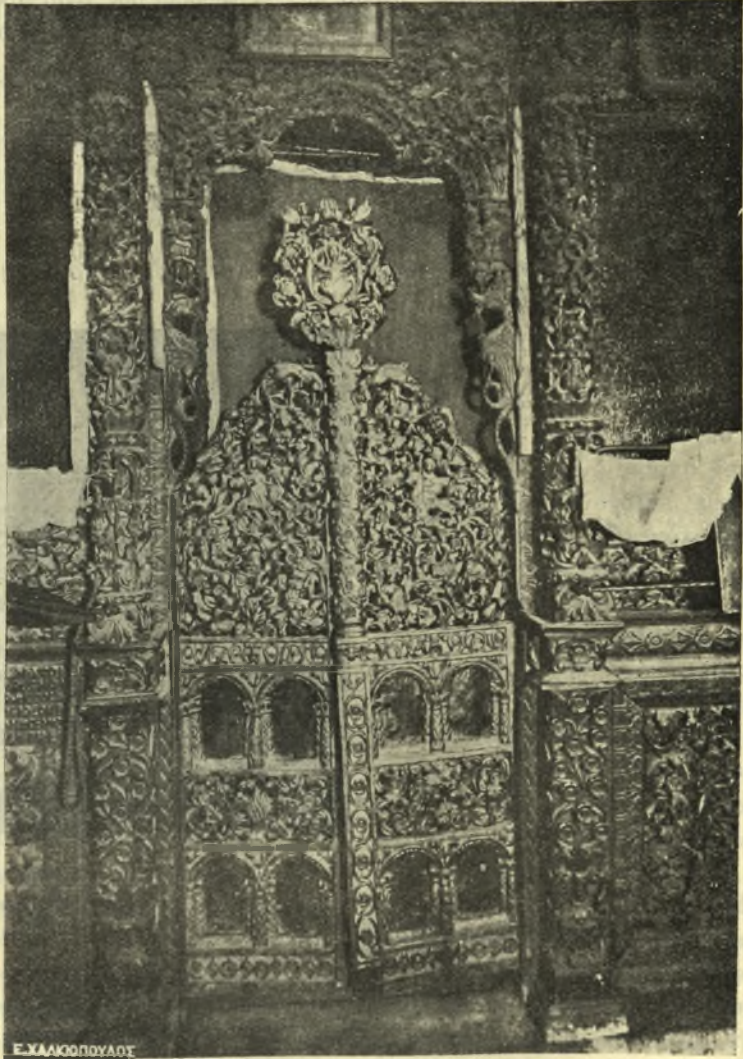
Τὸ τμήμα τοῦτο (εἰκ. 9) τεθραυσμένον πανταχόθεν, ἔχει μέγιστον μῆκος 0,28 καὶ πλάτος 0,25μ. (πάχ. μαρμ. 0,6 μ.) καὶ φέρει ἔχνη ἐρυθροῦ χρώματος. Παριστᾷ τὸ δεξιὸν ἡμισυ τοῦ στήθους τῆς Θεοτόκου μὲ τὴν δεξιὰν χεῖρα βαστάζουσαν ἐν τῷ μέσῳ τὸν Χριστόν, τοῦ ὁποίου διασφύζεται μόνον ἡ δεξιὰ χεὶρ εὐλογοῦσα. Εἶχεν ἄρα ἡ Θεοτόκος τὸν τύπον τῆς Βλαχερνιωτίσεως. Τὸ ἀνάγλυφον εἶναι ἱκανῶς ἐξέχον, ἀλλ' ἡ πτύχωσις εἶναι ἀβαθῆς, σχεδὸν γραμμικὴ, αἱ δὲ μικραὶ πτυχώσεις δηλοῦνται μὲ χαραγὰς. Ὁ τύπος τῆς Θεοτόκου καὶ ὁ τρόπος τῆς ἐργασίας ἔχουν μεγάλην σχέσιν πρὸς σύγχρονον σχεδὸν ἀνάγλυφον τῆς Παναγίας Μακρυνιτίσεως (βλ. Σωτηρίου, Ἐνάγλυφοι εἰκόνες, ἐν Recueil Kontakov, Α'. σ. 133).



Εἰκ. 9. Ἐνευρεθὲν τμήμα ἀναγλύφου μαρμαρίνης εἰκόνας τῆς Θεοτόκου.

Εἰς τὴν Θεσσαλονίκην καὶ γενικώτερον εἰς τὴν Μακεδονίαν, τὸ διακοσμητικὸν ἐπὶ μαρμάρου ἀνάγλυφον γίνεται σπανιώτερον ἢ εἰς τὰ λοιπὰ κέντρα κατὰ τὴν τελευταίαν ταύτην περίοδον τῆς βυζαντινῆς τέχνης.

β' Ξυλόγλυπτα. — Ἐκ τῶν ξυλογλυπτικῶν διακοσμήσεων τοῦ ναοῦ, τὸ σημερινὸν Τέμπλον εἶναι νεώτερον, τοῦ ἔτους 1840, ἐκλεκτὸν ἐν τούτοις δείγμα ξυλογλύπτου ἔργου, ἔχοντος ὅλους τοὺς χαρακτῆρας τῶν καλῶν ξυλογλύπτων τῆς τελευταίας ἐποχῆς, βαθέως εἰργασμένον, σχεδὸν διάτρητον καὶ πλαστικῶς ἐξέχον· ὁ πολύπλοκος αὐτοῦ φυτικὸς διάκοσμος εἶναι ἀξιόλογος μὲ τὰ τυπικὰ ἀπλᾶ τριαντάφυλλα, τοὺς δικεφάλους ἀετούς, τὰ ζῶα καὶ τὰς ἀνθρωπίνους παραστάσεις. Ἀριστερὰ φέρει ἐπιγραφὴν ὁμοίως ἀνάγλυφον, ἐξ ἧς



Ε.ΧΑΛΚΟΠΟΥΛΟΣ

*Εικ. 10.* Το κεντρικόν τμήμα τοῦ Τέμπλου τοῦ Καθολικοῦ  
τῆς Μονῆς Ὁλυμπιωτίσσης.

μανθάνομεν τὴν χρονολογίαν, τὸ ὄνομα, καὶ τὴν πατρίδα τοῦ τεχνίτου <sup>1</sup>. (εἰκ. 10).

Εἰς τὸ Τέμπλον τοῦτο τῆς Ὀλυμπιωτίσης ἔχομεν λαμπρὸν δεῖγμα τῆς Ἡπειρωτικῆς ξυλόγλυπτικῆς τοῦ 19<sup>ου</sup> αἰῶνος. Ὡς εἶναι γνωστόν, εἰς τὸ Μέτσοβον καὶ ἄλλας κομποπόλεις τῆς Ἡπείρου, ἀκμάζει μέχρι τῶν τελευταίων χρόνων ἡ ξυλόγλυπτικὴ καὶ χρυσοχοϊκὴ <sup>2</sup>. Τῆς αὐτῆς ἐποχῆς εἶναι καὶ ἡ πλουσίως ξυλόγλυπτος θύρα τοῦ βορείου τοίχου τοῦ ναοῦ, φέρουσα τὴν ἐπιγραφὴν: «*Διὰ ἐξόδου Θεοφίλου ἱερομονάχου Τυρναβίτου 1840*».

Ἐκεῖνο ὅμως, ὅπερ ἀποτελεῖ ἀληθῆς βυζαντινὸν κειμήλιον εἶναι ἡ παλαιὰ ξυλόγλυπτος θύρα εἰς τὴν δυτικὴν, τὴν κυρίαν ἄλλοτε, εἴσοδον τοῦ Καθολικοῦ τῆς Μονῆς (εἰκ. 11). Τὸ πολύτιμον τοῦτο ξυλόγλυπτον ἔχει ὑποστῆ ἀτυχῶς ἰκανὴν φθορὰν ἐκ τοῦ χρόνου καὶ τῶν χονδροειδῶν ἐπισκευῶν.

Ἀποτελεῖται ἐκ δύο βαρέων θυροφύλλων ἐκ μέλανος ξύλου, ἐπὶ τῶν ὁποίων ἀπλοῦνται διάφορα «πλέγματα» λαμπρῶς εἰργασμένα εἰς ἐξέχον ἀνάγλυφον καὶ διάτρητον τεχνικὴν, στερεοῦμενα διὰ μεγάλων ἤλων καὶ διαστιζόμενα μὲ σειρὰς ἐξ ἐνθέτου ἔλεφαντοστοῦ.

Ἐκαστον θυροφύλλον χωρίζεται εἰς τρία ὀρθογώνια, πλαισιούμενα ὑπὸ ἄλυσιδωτοῦ πλέγματος ἐξ ἐνθέτου ἔλεφαντοστοῦ. Τὰ ἐξ ὀρθογώνια πληροῦνται ἀνὰ δύο μὲ τρία διάφορα γεωμετρικὰ πλέγματα, περιβάλλοντα δὲ μὲ ἰδιαιτέρον πλαίσιον, φέρον διάφορον καὶ ἄλλιν διάκοσμον μὲ ὠραίαν ἐνθετον ἐργασίαν. (εἰκ. 12). Οὕτω τὰ ἄνω ὀρθογώνια φέρουν πλαίσιον ἐκ διπλῶν τεθλασμένων διακοσμήσεων (εἰκ. 13α) καὶ πληροῦνται μὲ πλέγμα ἐκ διασταυρουμένων τετραγωνικῶν κύκλων οὕτως, ὥστε νὰ σχηματίζωνται σταυροί. Τὰ κεντρικὰ τετράγωνα μὲ πλαίσιον ἐκ τετραγωνιδίων καὶ στίγματα ἐνθετα (εἰκ. 13β) κοσμοῦνται διὰ κύκλων συμπλεκομένων οὕτως, ὥστε καὶ ἄλλιν νὰ σχηματίζωνται σταυροί· οἱ κύκλοι, ὅπως καὶ τὰ κενά, πληροῦνται μὲ σταυρούς, ρόδακας, φοινικοειδῆ κλπ. Τέλος τὰ κάτω ὀρθογώνια ἔχουν ἀπλοῦν πλαίσιον ἐκ στενῶν πλακιδίων ἔλεφαντοστοῦ καὶ φέρουν σύνηθες πλέγμα ἐκ χιαστί διασταυρουμένων λογχοειδῶν διακοσμήσεων οὕτως, ὥστε νὰ σχηματίζεται λίαν πολύπλοκον ἐκ κύκλων σύμπλεγμα.

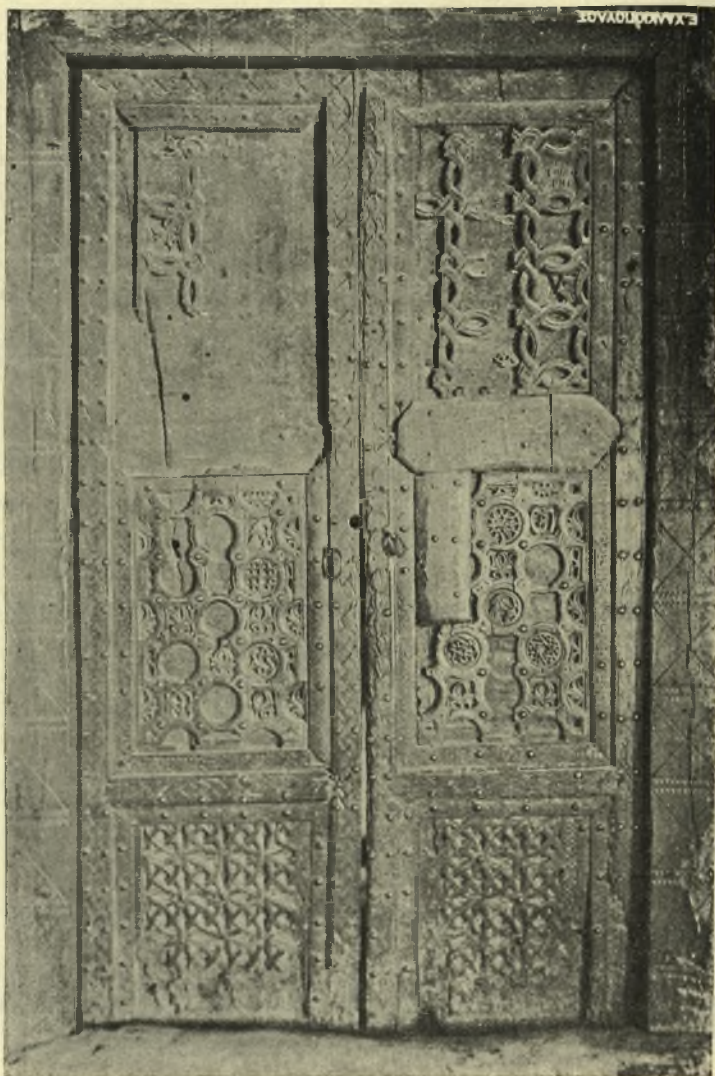
Εἰς τὰς δύο ἄνω καὶ πρὸς τὰ ἔξω γωνίας τῆς θύρας, ἐντὸς δὲ τοῦ

<sup>1</sup> Ἡ ἐπιγραφὴ αὕτη, τῆς ὁποίας ὁμως δὲν εἶχον δυστυχῶς τὸν καιρὸν νὰ λάβω πανομοιότυπον καὶ νὰ ἐξακριβώσω λέξεις τινάς, ἔχει ὡς ἐξῆς, τηρουμένης τῆς ὀρθογραφίας τῆς:

«*ἐτελειωποιήθη τὸ παρὸν τέμπλον δι' ἀναλωμάτων δὲ  
τοῦ τε σιγήκα (=συνοίκου;) τῆς ἱερᾶς ταύτης Μονῆς  
Ἡακόβου μοναχοῦ Κοκκινόπληκτου, ὧν Κύριος κατα  
γράψαι τὰ ὀνόματα αὐτὸν ἐν βίβλο ζόντον  
μετὰ τὸν λιπὸν συνδρομητὸν καὶ τοῦ ἡγουμένου Ἀρσενίου ἱερο  
μονάχου ἔτος 1840 διὰ χειρὸς Διμίτρι Μετσοβίτι(ς)*».

<sup>2</sup> Βλέπε Γ. Σωτηρίου, Ὁδηγὸν Βυζαντινοῦ Μουσείου, Ἀθῆναι, 1924, σ. 121 κ. ἑ.





*Είκ. 11. Ξυλόγλυπτα θυρόφυλλα του Καθολικού της Μονής 'Ολυμπιοτίσσης.*

πλέγματος εὐρίσκεται κεχαραγμένη ἐπὶ πινακίδων ἢ ἐπιγραφή: ἀριστερά: ΑΝΕΚΑΙΝΙΘΙΘΙΣΑΝ ΑΙ ΠΙΛΕ, καὶ δεξιὰ: ΕΤΟΥΣ ϜΑΔΙ ΕΝ (ἢ Υ) Ν Γ. (βλέπε πανομοιότυπον (εἰκ. 13γ ἐν σελ. 324).

Καὶ τὸ μὲν ἀριστερὸν τμήμα δὲν παρέχει δυσκολίαν τινά· ἄξιον παρατηρήσεως εἶναι μόνον, ὅτι τὸ ε γράφεται ὡς Ϝ ἄνευ τῆς κεραίας ἐν τῷ μέσῳ. Εἰς τὸ δεξιὸν παρατηροῦμεν ὅτι τὸ «ἔτους» γράφεται ὀλόκληρον καὶ οὐχὶ κατὰ τὴν συνήθη βραχυγραφίαν, προφανῶς διὰ τὴν πληρωθῆ κανονικῶς ὁ διατεθειμένος διὰ τὴν ἐπιγραφὴν χώρος. Δυσκολίαν παρέχει ἡ χρονολογία, ἣτις ὑπὸ πολλῶν ἡρμηνεύθη: 6804 = 1296, Ἰουν(ίου) γ', ἂν καὶ νομίζω ὅτι τὰ γράμματα τῆς τελευταίας σειρᾶς ὀρθότερον θὰ ἦτο ν' ἀναγνωσθῶσιν: ΕΝ Ν (= ἰνδ.) Γ', ὁπότε ἡ χρονολογία ἄλλως ἀποδίδεται, μὲ τὴν ὑπόθεσιν ἀβλεψίας τινὸς τοῦ ξυλογλύπτου. Τὴν δοθεῖσαν δηλ. πρὸς χάραξιν χρονολογίαν ϜΑΙΓ'. ἰνδ. Δ'. μετέτρεψεν ὁ τεχνίτης, ἀφ' οὗ ἐξ ἀρχῆς ἔθεσε πρὸ τοῦ Ι τὸ μικρότερον γράμμα, ὅπερ μάλιστα ἐσύγχισε πρὸς τὸν ἀριθμὸν τῆς ἰνδικτιῶνος. Οὕτω τὸ ἔτος τῆς ἐπιγραφῆς πιθανώτατα εἶναι 6813 = 1305, ὅπερ ἀντιστοιχεῖ πρὸς γ' ἰνδικτιῶνα. Τὸ «ἀνεκαινίσθη» κεῖται βεβαίως, ὡς συνήθως παρατηρεῖται εἰς ἐπιγραφὰς μεσαιωνικῶν ναῶν, ἐπὶ τῆς σημασίας τοῦ ἀνιδρύθη, οὐχὶ δὲ τοῦ ἀνεεώθη· ἐπομένως ἡ ὄραία ξυλόγλυπτος θύρα τῆς Ὀλυμπιωτίσσης εἶναι ἔργον εἴτε τοῦ ἔτους 1296 εἴτε τοῦ ἔτους 1305. Ἡ ἐπιγραφή δὲ αὕτη δύναται νὰ μαρτυρήσῃ καὶ τὸ ἔτος τῆς ἰδρύσεως τῆς Μονῆς.



Εἰκ. 12. Τμήμα τῆς εἰκ. 11.

Ἐπειδὴ τὸ ξυλογλυπτικὸν τοῦτο ἔργον εἶναι ἐκ τῶν σπανιωτάτων, παρέχομεν κατωτέρω δι' ὀλίγων τὴν πορείαν τῆς ἐξελιξέως τῶν βυζαντινῶν ξυλογλύπτων, ἔχοντες ὑπ' ὄψιν τὰ διασωθέντα μνημεῖα. Τὸ ξυλόγλυπτον εἶχε καταλάβει τοσοῦτον σπουδαίαν θέσιν εἰς τὴν βυζαντινὴν διακοσμητικὴν, ὥστε πολλαχῶς ἐπηρέασε τὸ ἐπὶ μαρμάρου ἀνάγλυφον. Ἐν τούτοις πολὺ ἀτελῶς γνωρίζομεν τὴν ἐξέλιξιν του ἔνεκα τῆς σπανιότητος τῶν σωζομένων μνημείων. Ἐκ τοῦ κύκλου τῆς περιφήμου Συριακῆς ξυλογλυπτικῆς διεσώθησαν μόνον δύο θύραι: Ἡ τοῦ Ἁγίου Ἀμβροσίου τοῦ Μιλάνου (4<sup>ου</sup> αἰῶνος) καὶ τῆς Ἁγίας Σαβίνης ἐν Ρώμῃ (5<sup>ου</sup> αἰῶνος) κοσμοῦμεναι ὑπὸ παραστάσεων (βλ. περὶ τούτων ἐν Wulff, Altchr. und byz. Kunst, σ. 137).

Ἐκ τοῦ κύκλου τῆς Κοπτικῆς ξυλογλυπτικῆς τοῦ 6<sup>ου</sup> - 9<sup>ου</sup> αἰῶνος διεσώθησαν πολλὰ τεμάχια θυρῶν ἐξ Αἰγύπτου εἰς τὰ Μουσεῖα: Καῖρον, Βερολίνον, Βιέννης, Λούβρου κλπ. μὲ σπειροειδῆ κοσμήματα καὶ ἐγγάρακτον τεχνικὴν

(περὶ τούτων βλ. τὰς ἐργασίας τοῦ Strzygowski, *Koptische Kunst* καὶ *Altai - Iran*, σελ. 38 - 95).

Τοῦ 10<sup>ου</sup> - 11<sup>ου</sup> αἰῶνος σφύζεται Γεωργιανὴ θύρα εἰς τὸ Μουσεῖον Τυφλίδος μὲ γεωμετρικὰ πλέγματα (*Altai - Iran*, εἰκ. 132 κ. ἑ. ἔνθα ἐκτενωῶς ἐξετάζεται ὁ διάκοσμος καὶ ἡ καταγωγὴ τοῦ πλέγματος). Ἐτέρα ὀλίγον μεταγενεστέρα Γεωργιανὴ θύρα εὐρίσκεται εἰς τὸ χωρίον Mghwime (*Strzygowski, Baukunst der Armenier*, σελ. 352, ἔνθα ἀναφέρονται καὶ δύο ἀρμενικαὶ θύραι εἰς Ταρίν καὶ Ἀλισάν), εἰς τὸ Βρετανικὸν δὲ Μουσεῖον φυλάσσεται ξυλόγλυπτος θύρα ἐκ Καίρου τοῦ 13<sup>ου</sup> αἰῶνος μετὰ παραστάσεων (βλέπε εἰκόνα ἐν Dalton, *Byz. archeol.* εἰκ. 95).

Πλὴν αὐτῶν διεσώθησαν ξυλόγλυπτα θυρόφυλλα ἐν Ἄρτη εἰς τὸν ἐν Βουργαρελίῳ ναὸν τῆς Παναγίας Βελλᾶς (1281 — βλ. Ὁρλάνδου, *Μνημεῖα Ἡπείρου*, ἐν Ἡπειρ. Χρον. Β'. σ. 158, ἔνθα ὅμως ὁ σ. δὲν εὐρίσκει ἀρχαιότερα τοῦ ἔτους 1200 ξυλόγλυπτα), εἰς τὸν Ἄγ. Νικόλαον Ἀρχίδος (12<sup>ου</sup> αἰῶνος), εἰς τὴν Μονὴν τῆς Ρύλας (14<sup>ου</sup> αἰῶν.) καὶ τέλος ἕτεραι τρεῖς θύραι εἰς τὰς Μονάς: Σλέπτσια, Τυρνόβου — μὲ γεωμετρικὰ πλέγματα καὶ παραστάσεις ζῶων — καὶ ἐν ἀρχαιολογικῷ Μουσεῖῳ Βουκουρεστίου μετ' εἰκονογραφικῶν συνθέσεων καὶ παραστάσεων ὀλοσώμων ἁγίων ἐκ τῆς Μονῆς Snagon τοῦ 1453 (ἐν Filow, *Altbulgar. Kunst*, Πίν. 34 - 36, *Bull. arch. bulgare*, 1910, πίν. 4 καὶ Ceganeanu, *Museul nat. de antichitati (obicecte bisericesti) Bucarecti*, 1911, σελ. 63, εἰκ. 30).

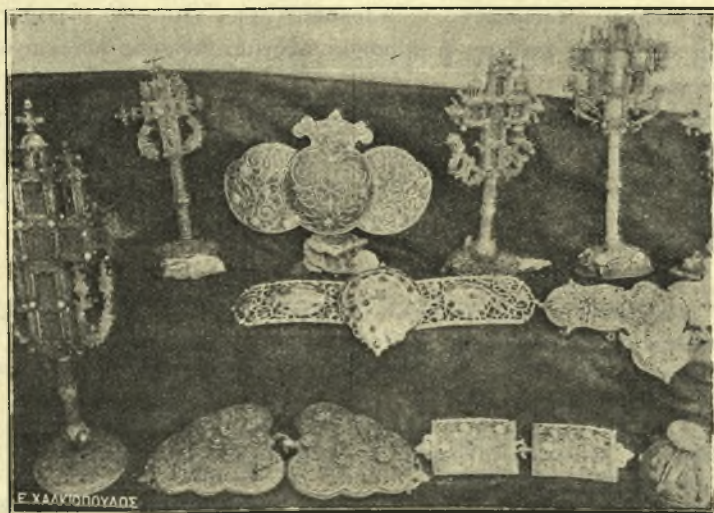
Τὸ κυριώτερον ὅμως ξυλόγλυπτον, μὲ μυθώδη πλοῦτον διακόσμου, εἶναι τὸ περίφημον Μιμπάρ τοῦ Καίρου τὸ τοῦ 9<sup>ου</sup> αἰῶνος, ἀποτελούμενον ἐκ μικρῶν ἐν εἴδει θωρακίων ὀρθογωνίων, κοσμουμένων μὲ γεωμετρικὰ πλέγματα (πρβλ. εἰκόνας καὶ ἀνάλυσιν ἐν *Altai - Iran*, σ. 198 κ. ἑ.) καὶ τὸ ὁποῖον ὁ μὲν Strzygowski θεωρεῖ ὡς δεῖγμα Ἰρανικῆς (σασανιδικῆς) τέχνης, οἱ δὲ Wulff καὶ Saladin βυζαντινῆς εὐρίσκεται πάντως πλησιέστερον πρὸς τὰ παλαιοχριστιανικὰ διάτρητα μαρμάρινα θωράκια τῶν παραθύρων, τῶν Τέμπλων καὶ τῶν Ἀμβῶνων, τὰ προδίδοντα σαφῶς τὴν μίμησιν ξυλογλύπτων.

Τὰ ἐκ ξύλου ταῦτα θωράκια οὐ μόνον προϋπήρχον, ἀλλ' ἀναμφιβόλως ἐξηκολούθουν ὑφιστάμενα ἐκ παραλλήλου πρὸς τὰ μαρμάρινα, θὰ ἦσαν δὲ βεβαίως ἔνεκα τῆς ὕλης των ἐν μεγαλυτέρῳ χρήσει — καὶ ἂν δὲν διεσώθησαν, τοῦτο ὀφείλεται εἰς τὸ εὐκόλως καταστρεφόμενον ὕλικόν των. Διὰ τοῦτο τὰ ὀλίγα σωζόμενα ξυλόγλυπτα εἶναι σπουδαιότατα διὰ τὴν ἐξέλιξιν τῆς βυζαντινῆς ἐπὶ ξύλου διακοσμητικῆς. Μέρος αὐτῶν ἀκολουθεῖ τὸ μαρμάρινον ἀνάγλυφον, ὡς δεικνύουσιν αἱ θύραι αἱ κοσμούμεναι μὲ παραστάσεις ἀνθρωπίνων μορφῶν καὶ ζῶων, θὰ ἠπῆρχεν ὅμως καὶ σπουδαῖος κλάδος τῶν ξυλογλύπτων, ὅστις ἐξηκολούθει ἐπὶ μακροῦς αἰῶνας τὴν εἰς τὸ ξύλον ἰδιάζουσαν διάτρητον τέχνην μὲ τὰ παλαιὰ γεωμετρικὰ πλέγματα, ἰδέαν τῶν ὁποίων λαμβάνομεν ἐκ τοῦ Μιμπάρ τοῦ Καίρου.

Τὰ θυρόφυλλα τοῦ Καθολικοῦ τῆς Μ. Ὀλυμπιωτίσης εἶναι τὸ μόνον διασωθὲν ξυλογλυπτικὸν ἔργον, ὅπερ καλύτερον ἐξ ὅλων τῶν διασωθέντων δειγμάτων, ἅτινα ἀνεφέραμεν ἀνωτέρω, διετήρησε τὴν παράδοσιν ταύτην μὲ τὴν διάτρητον τεχνικὴν τῆς, τὴν διακόσμησιν δι' ἐλεφαντοστοῦ καὶ τὸν ἀρχαϊκώτερον καὶ αὐστηρότερον χαρακτήρα τοῦ διακόσμου τῆς, ἐνθυμίζει δὲ ἀμεσώτερον τὰ ξυλόγλυπτα τοῦ Μιμπάρ τοῦ Καΐρου καὶ δύναται νὰ θεωρηθῇ ὡς τὸ τελευταῖον δείγμα μακρᾶς παλαιότερας τέχνης.

3. Κεϊμήλια. Εἰς τὸ πλουσιώτατον εἰς παλαιότερους χρόνους Σκευοφυλάκιον τῆς Μονῆς διασφύζονται σήμερον ἐλάχιστα ἀλλ' ἀξιολογώτατα ἱερὰ σκεύη καὶ ἄμφια, ταξινομηθέντα ἐσχάτως ὑπὸ τοῦ νῦν δραστηρίου ἡγουμένου τῆς Μονῆς Θεοφάνους. Εἰς τὴν παρατιθεμένην εἰκ. 14 διακρίνονται πέντε ξυλόγλυπτοι σταυροὶ μετὰ βάσεως καὶ λαβῆς, περικλειόμενοι εἰς συρματεῖνους ἐπενδύσεις, τινὲς τῶν ὁποίων κοσμοῦνται καὶ διὰ σμάλτων, ἀργυροῦν ἐσμαλτωμένον κύπελλον, καὶ τέσσαρες πολύτιμοι πόρπαι ἀπὸ ζώνας ἱερατικῶν ἀμφίων μετ' ἀξιολόγων διακοσμήσεων· δύο ἐκ τῶν πορπῶν τούτων — καὶ ἰδίως ἡ ἐν τῷ μέσῳ εἰκονιζομένη — εἶναι βαρύτεμοι μετὰ πολύτιμων λίθων συγκρατουμένων διὰ χρυσοῦς στεφάνης κατὰ τρόπον ἐνθυμίζοντα πολύτιμα βυζαντινὰ κεϊμήλια ἐκ τῶν σφζομένων ἐν Βενετία.

Γ. Α. ΣΩΤΗΡΙΟΥ



Εἰκ. 14. Ἐκ τῶν κεϊμηλίων τῆς Μονῆς Ὀλυμπιωτίσης.