

ΑΙ ΠΑΡΑ ΤΗΝ ΤΡΙΠΟΛΙΝ ΜΟΝΑΙ  
ΓΟΡΓΟΕΠΗΚΟΟΥ, ΒΑΡΣΩΝ ΚΑΙ ΕΠΑΝΩ ΧΡΕΠΑΣ  
ΑΠΟ ΑΡΧΙΤΕΚΤΟΝΙΚΗΣ ΙΔΙΩΣ ΑΠΟΨΕΩΣ

1. Μονή Κοιμήσεως Θεοτόκου Γοργοεπηκόου Τσιπιανῶν.

Ἡ κωμόπολις τῶν Τσιπιανῶν<sup>1</sup> ἡ μετονομασθεῖσα εἰς Νεστάνην εὐρίσκειται Ἀ τῆς Τριπόλεως εἰς ἀπόστασιν 16 περίπου χιλιομέτρων. Ἡ μονὴ τῆς Κοιμήσεως τῆς Θεοτόκου ἡ ἐπονομαζομένη Γοργοεπήκοος<sup>2</sup>, τῆς ὁποίας τὸ καθολικὸν ἀρχικῶς ἀπετέλει μίαν τῶν ἐνοριακῶν ἐκκλησιῶν τῶν Τσιπιανῶν<sup>3</sup> ἔχει ἀνιδρυθῆ εἰς τοὺς πρόποδας τοῦ βραχῶδους ὄρους Γουλάς<sup>4</sup> καὶ εἰς ἀπόστασιν ἡμιώρου Α-ΑΝ ἐκ τοῦ χωρίου (εἰκ. 1.). Ἐν κατόψει ἡ μονὴ παρουσιάζει κλειστὸν ἐπίμηκες ὀρθογώνιον σχῆμα κάθετον πρὸς τὰς καμπύλας τοῦ

<sup>1</sup> Τὸ 1296 οἱ βυζαντινοὶ ἀνήγειρον πλησίον τῶν Τσιπιανῶν, τῶν ὁποίων, κατὰ τὸν Fougeres, ἡ ὀνομασία προὔπηρχε, κάστρον ἐπὶ τοῦ Γουλά ὀνομασθὲν Κηπιανὰ (Cépiana) καὶ ἕτερον εἰς Μουχλίον. G. Fougeres, Mantinée et l'Arcadie orientale, Paris 1898, σ. 600. Τὸ κάστρον τῶν Κηπιανῶν ἀναφέρεται εἰς τὸ Ἄραγωνικὸν χρονικὸν τοῦ Μορέως τὸ 1393. Ὡς Τζεπιανὰ ἀνευρίσκομεν ἀναφερόμενον τὸ χωρίον τὸ 1575: « Ἀντιγόνια, ἡ καὶ Μαντίνεια, ἡ περὶ τὰ Τζεπιανὰ παλαιόπολις » ἐν Joannis Stobaei Eclogarum libri duo: G. Gemisti Plethonis de Rebus Peloponnesiacis, Orationes II, Antuerpiae 1575, σ. 231. Ὁ G. Fougeres, ἔ.ἀ., σ. 598, 1, θεωρεῖ τὴν ὀνομασίαν Τσιπιανὰ ὡς Ἀλβανικὴν ἐκ τοῦ tsipe εἴδους (;) σταφυλῶν ἐκ τῶν ὁποίων παράγεται τὸ τσίπουρον. Ὁ Στ. Ν. Δραγούμης, Χρονικῶν Μορέως Τοπωνυμικὰ - Τοπογραφικὰ - Ἱστορικὰ, ἐν Ἀθήναις 1921, σ. 104, 1 θεωρεῖ τὴν καταγωγὴν τῆς λέξεως Κηπιανὰ ἐκ τοῦ κήπια = κήποι. Ὁ Ρηγόπουλος, Ἱστορία τῆς Μαντινείας, 1938, σ. 195, θεωρεῖ ὡς ῥίζαν τῆς λέξεως τὸ ἀλβανικὸν cep = αἰχμηρὸν (ἐξ οὗ καὶ σήμερον οἱ ποιμένες τῆς περιοχῆς ὀνομάζουσι τσέπι τὸ κέρατον) ἡ δὲ κατάληξις -ανα, -ανὰ εἶναι ἐπίσης ἀλβανικὴ (Τίραννα, Κότσανα, Δολιανὰ, Πιάνα κ.λ.π.).

<sup>2</sup> Α. Ζ. Μάμουκας, Τὰ Μοναστηριακὰ, ἐν Ἀθήναις 1859, σ. 156. Α. Βον, Le Péloponnèse Byzantin jusqu'en 1204, 1951, σ. 146.

<sup>3</sup> Ν. Ρηγόπουλος, ἔ.ἀ., σ. 194, 2.

<sup>4</sup> Περὶ τῆς φύσεως τῶν πετρωμάτων τοῦ ὄρους καὶ τῆς περιοχῆς (Tripolizakalke). Πρβλ. Alfred Philippson, Der Peloponnes, versuch einer landeskunde auf geologischer grundlage, Berlin 1892, σ. 71.

ἐδάφους. Τά κελλία εὐρίσκονται διατεταγμένα περίξ ἀνοικτῆς ἀλλῆς εἰς τήν ΒΑ γωνίαν τῆς ὁποίας ὑπάρχει τὸ καθολικόν τῆς Κοιμήσεως.

Μᾶς εἶναι ἀγνωστος ἡ ἀρχικὴ μορφή καὶ διάταξις τῶν κελλίων· ἐκ περιγραφῶν ὅμως, αἱ ὁποῖαι διεσώθησαν εἰς τὰ Γενικά Ἀρχεῖα τοῦ Κράτους<sup>1</sup> μανθάνομεν ὅτι τὰ κελλία τῆς μεσημβρινῆς πλευρᾶς καὶ δὴ τὰ εὐρισκόμενα πρὸς τὸ Δ' τμήμα ταύτης ἐπὶ προόψεως 30 μ. κατασκευάσθησαν τὸ 1804 καὶ ἦσαν κακῆς κατασκευῆς, ἥδη τὸ 1848 ἐπικίνδυνα.



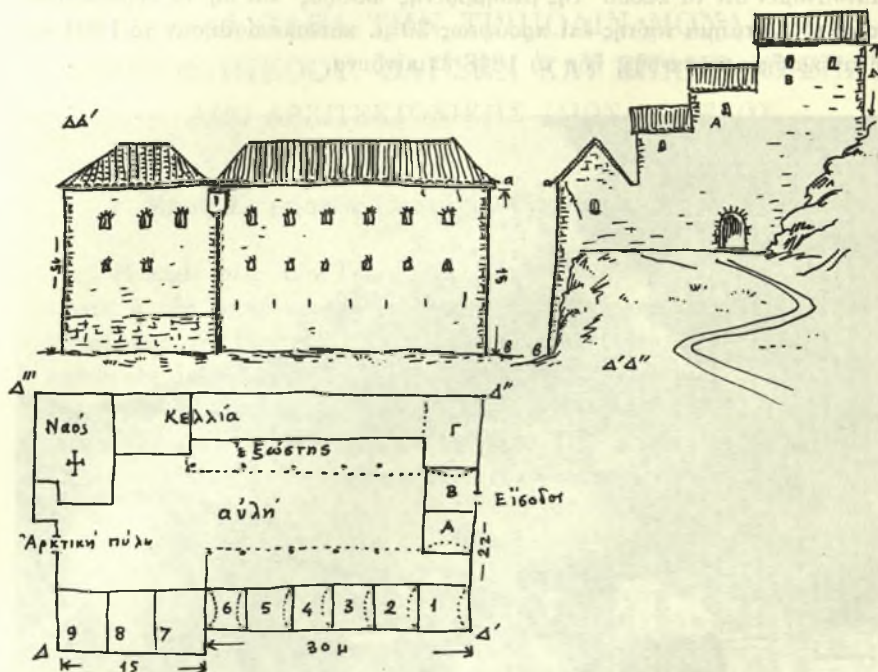
Εἰκ. 1. Ἀποψις ἐκ τῆς κοιμολέως τῶν Τσιπιανῶν, τῆς μονῆς Κοιμήσεως Γοργοπηκόου εἰς τοὺς πρόποδας τοῦ Γουλαῖ.

Ἡ ὥς ἄνω ἐκθεσις φέρει ἡμερομηνίαν 9 Μαΐου 1848 καὶ ὑπογραφήν τοῦ ἀνθυπολοχαγοῦ μηχανικοῦ Α. Μομφεράτου, συνοδεύεται ὑπὸ σκαριφήματος τῆς κατόψεως καὶ τῶν Δ καὶ Ν προόψεων, ἀντίγραφον τοῦ ὁποίου παρέχομεν ἐν εἰκ. 2, ἔχει δὲ ὥς ἐξῆς: « 1) Ἡ ἀρχικὴ πρόοψις (ΔΔ') βλέπουσα πρὸς δυσμὰς ἔχει ὕψος τριῶν πατωμάτων ὥς ἐκ τῆς κλίσεως τοῦ ὄρους, ἡ δὲ (Δ'' Δ''') μόλις ἐνός. 2) Οἱ θόλοι τῶν κελλίων 1 καὶ 2 ἔπεσαν πρὸ πολλοῦ τῶν δὲ 3 καὶ 4 κινδυνεύουν. 3) Οἱ θόλοι τῶν κελλίων Α καὶ Β ἔπε-

<sup>1</sup> Μοναστηριακά, Φ. 326.



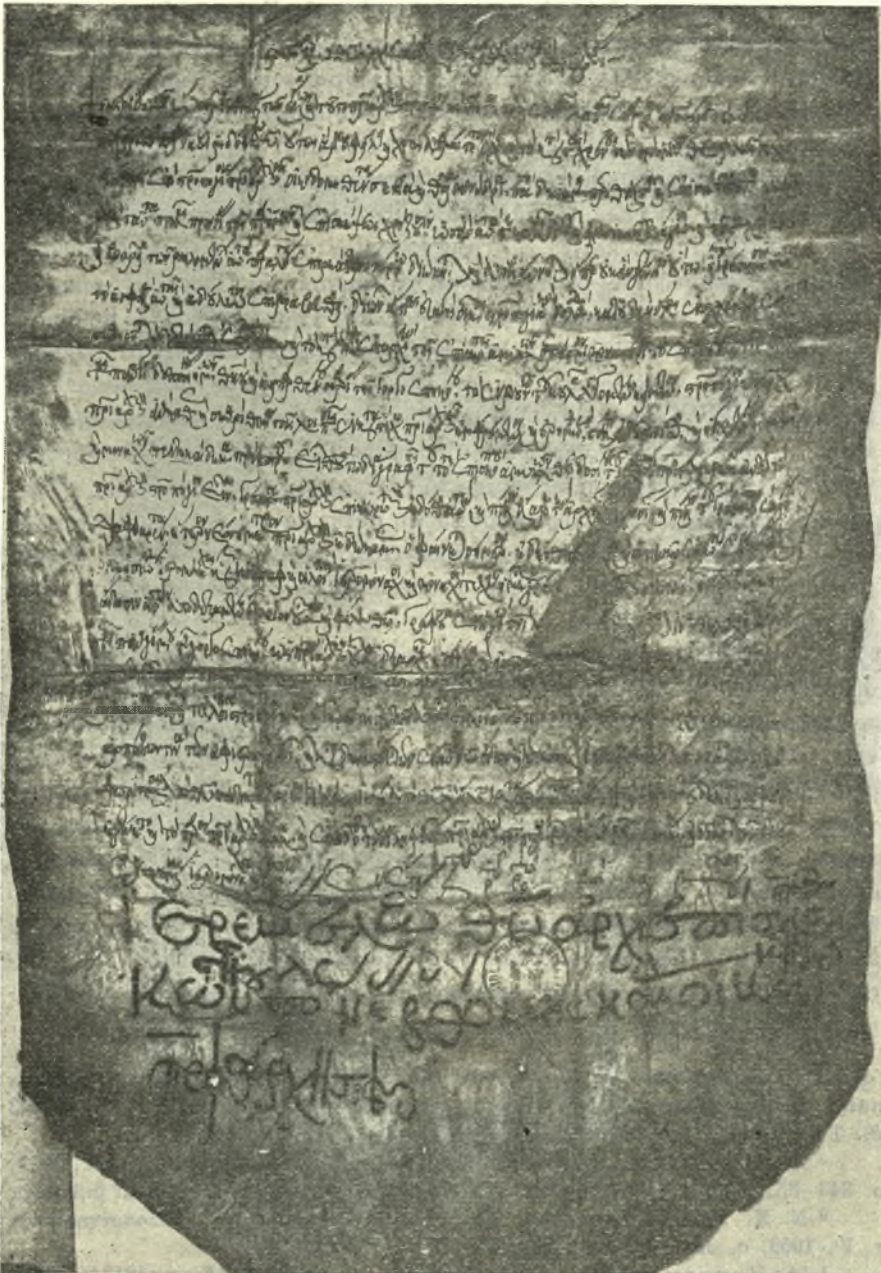
σαν τὴν 10<sup>ην</sup> Φεβρουαρίου 1848 μαζί δὲ μ' αὐτοὺς καὶ μέρη τῆς προόψεως (ΔΔ') μέχρι τοῦ ἑδάφους. 4) Ὁ ναὸς εἶναι βυζαντινῆς ἐποχῆς καὶ καλῶς διατηρούμενος, τὰ δὲ κελλία μεταγενέστερα καὶ κακῆς κατασκευῆς — Τὰ 1 ἕως 6 κατεσκευάσθησαν τὸ 1804 καὶ εἶναι μᾶλλον ἐπικίνδυνα».



Εἰκ. 2. Ἀντίγραφον σκαριφήματος τοῦ ἀξιωματικοῦ τοῦ μηχανικοῦ Α. Μομφεράτου ἐνδεικτικὸν τῆς καταστάσεως τῆς μονῆς Γοργοπηκούου Τσιπιανῶν τὴν 9<sup>ην</sup> Μαΐου 1848 (ΔΔ' = Δυτικὴ πρόοψις, ΔΔ'' = Μεσημβρινὴ πρόοψις).

Εἰς ἕτερα ἔγγραφα τῶν Γ.Α.Κ., ἤδη ἀπὸ τοῦ 1834, ἀναφέρονται ἐπισκευαὶ τῶν «σεσαθρωμένων καὶ ἀστέγων μερῶν τοῦ μοναστηρίου, δαπάνη δρχ. 400». Εἰς ἔγγραφο τοῦ 1836 διαβάζομεν ὅτι «ὁ περὶ τὰ τέλη τοῦ Ἀπριλίου συμβὰς δυνατὸς σεισμὸς διέρρηξε τοὺς θόλους τῶν ἄνω κελλιῶν τῆς μεσημβρινῆς πλευρᾶς τῆς οἰκοδομῆς τῆς διατηρουμένης μονῆς Τσιπιανῶν τῆς ὁποίας τὸ τεῖχος ἦτο βεβλαμένον ἐκ τοῦ βληθέντος παρὰ τῶν Ἀράβων πυρός». Ἀκολουθοῦν ἕτερα ἔγγραφα ἐν οἷς ἐν ὑπὸ χρονολογίαν 31 Αὐγούστου 1848 πρὸς τὸν ἀνακτα, διὰ τοῦ ὁποίου οἱ μοναχοὶ αἰτοῦνται πρὸς ἀνακαίνισιν τοῦ καταπεσόντος περιτειχίσματος τοῦ μοναστηριακοῦ τεύχους καὶ τινων κελλιῶν.

Ἡ μονὴ τῆς Κοιμήσεως ὑπῆρξε σταυροπήγιον πατριαρχικὸν ὡς ἀναφέ-



Εἰκ. 3. Σιγίλλιον τοῦ Πατριάρχου Κωνσταντινουπόλεως Ἱερεμίου τοῦ Β' ἀναφερόμενον εἰς τὴν μονὴν τῆς Παναγίας τῆς Γοργοπηκού τῆς ἐν τῷ βουνῷ τοῦ Κουλά ἐν τῇ ἐπαρχίᾳ τῆς ἐπισκοπῆς Ἀμυκλῶν (ἔτους 7102 = 1594). Ἐν πρωτοτύπῳ, ἐπὶ περγαμηνῆς διαστάσεων 0,459 × 0,296 (S. Grec 704 F<sup>o</sup> 8). Φωτ. Β. Ν. Παρισίων.



ρεται εις ἔγγραφα τοῦ 1834 φυλασσόμενα ἐν τοῖς Γενικοῖς Ἀρχείοις τοῦ Κράτους (Μοναστηριακά Φ. 326). Κατὰ μαρτυρίαν τοῦ ἡγουμένου τῆς μονῆς Παΐσιου τοῦ ἔτους 1834 ἀναφέρονται περὶ τοῦτου «συγκλιώδη γράμματα». Σχετικὸν σιγίλλιον ἀπολυθὲν ὑπὸ τοῦ Πατριάρχου Κωνσταντινουπόλεως Ἱερεμίου καὶ φέρον ἡμερομηνίαν: ΖΨ ΡΦ ΒΦ Μηνὶ Μαΐῳ, Ἰνδικτιῶνος ζης (= 1594) εὑρίσκεται σήμερον εἰς τὴν Ἐθνικὴν Βιβλιοθήκην τῶν Παρισίων (S. G. 704 F<sup>o</sup> 8) (Εἰκ. 3)<sup>1</sup> τὸ ὁποῖον μεταξὺ ἄλλων ἀναφέρει:

«Ἐπειδὴ τοίνυν καὶ τὸ κατὰ τὴν ἐπαρχίαν τῆς Ἐπισκοπῆς Ἀμυκλῶν σεβάσμιον μοναστήριον, τὸ ἐπ' ὀνόματι τιμώμενον τῆς Παναγίας Δεσποίνης ἡμῶν Θεοτόκου καὶ Ἀειπαρθένου Μαρίας, τῆς Γοργοεπηκόου, τὸ ἐν βουνῷ τοῦ Κουλά λεγομένου κείμενον, σταυροπήγιον ὑπέρχε πατριαρχικὸν ἀνεκαθεν καὶ συνάριθμον τοῖς λοιποῖς ἐν καταστάτῳ πατριαρχικῷ ἐμφερόμενον καὶ ἐρημωθὲν πάλιν ἀνεκαινίσθη καὶ ηὔμοιρθη καὶ μοναχῶν πεντεκαίδεκα πρὸ καιροῦ, εἶθ' οὕτω διὰ γραφῆς τοῦ τότε ἐπισκόπου Ἀμυκλῶν Θεοδοσίου τοῦ γέροντος προσμαρτυρησάσης αὐτῷ τὸ πατριαρχικὸν σταυροπήγιον εἶναι, γράμμα πατριαρχικὸν ἐπικυρωτικὸν ἐδόθη αὐτῆς καὶ πάλιν..... καὶ πάλιν τοῦ γράμματος ἐκείνου διαφθαρέντος, ἕτερον νέον ἡμέτερον πατριαρχικὸν ἐδώκαμεν, ὃ φαίνεται σήμερον». Ἐκ τῶν ἀνωτέρω συμπεραίνομεν ὅτι ἡ μονὴ εἶναι ἀρχαιότερα τοῦ ΙΓ' αἰῶνος.

Τὸ καθολικὸν τῆς Κοιμήσεως παρουσιάζει ἰδιότυπον μορφήν τρικλίτου θολοσκεποῦς βασιλικῆς ἢ ὁποία δύνата νὰ καταταγῆ εἰς τὸν τύπον τῶν ἀνατολιζουσῶν βασιλικῶν<sup>2</sup>. Ὁ ναὸς εἰς τὸ ἐσωτερικὸν ἔχει ἐν μόνον ζευγὸς κίονων, αἱ κόγχαι τοῦ ἱεροῦ βήματος, τῆς προθέσεως καὶ τοῦ διακονικοῦ εὑρίσκονται ἐντὸς τοῦ πρὸς Α βράχου, τέλος δὲ ἡ στέγασις τῶν πλαγίων κλιτῶν γίνεται διὰ τεταρτοκυλινδρικών θόλων (εἰκ. 4). Τοιαύτην διάταξιν τῶν κογχῶν συνηγήσαμεν καὶ εἰς τὸν ναὸν τῆς Κοιμήσεως τοῦ Μουχλίου<sup>3</sup> ὃ ὁποῖος μεγίστην ὁμοιότητα παρουσιάζει πρὸς τὸν ἑξεταζόμενον. Ὁμοιότητα παρουσιάζει ἐπίσης τὸ καθολικὸν τῆς Γοργοεπηκόου καὶ μὲ τὸ ἡρειπωμένον ἐκκλησιδίδιον τῆς Παναγίας εἰς θέσιν Γουδί παρὰ τὰς Ἀθήνας<sup>4</sup> μετὰ τὴν μετατροπὴν ἣν ἔλαβεν κατὰ τὸν ΙΖ' αἰῶνα<sup>5</sup>. Αἱ ἐσωτερικαὶ διαστάσεις τοῦ καθο-

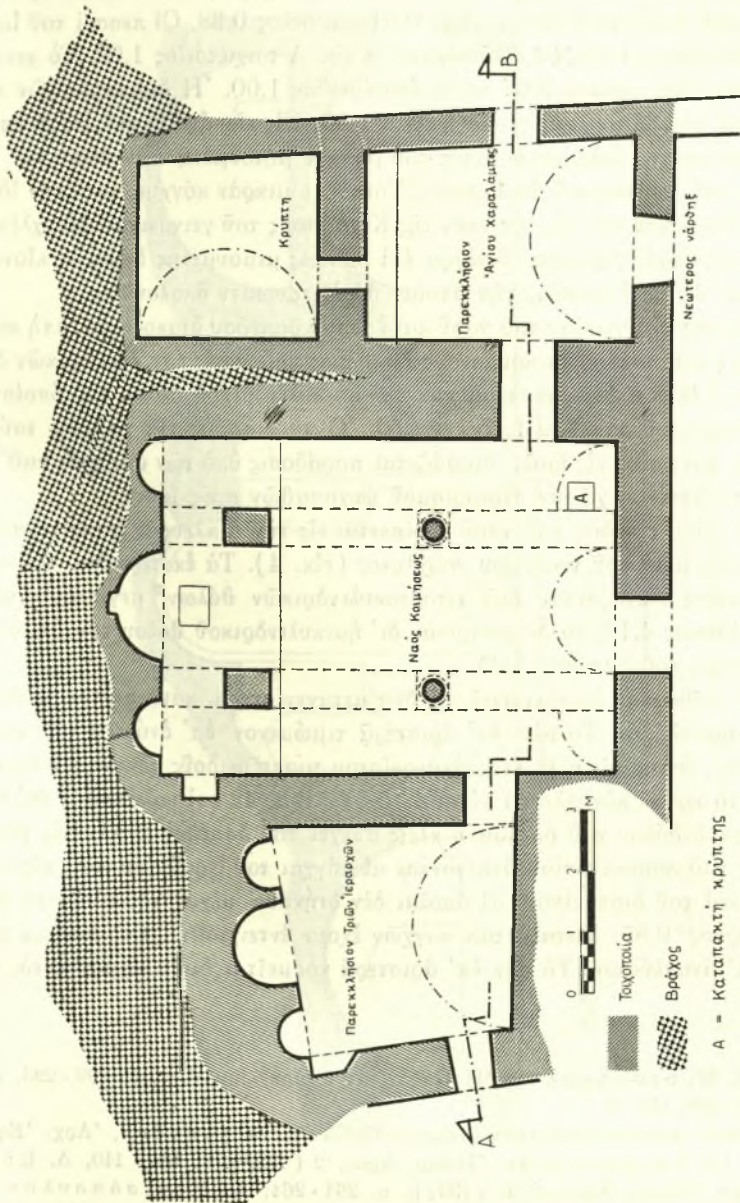
<sup>1</sup> Τὸ ὡς ἄνω σιγίλλιον ἐδημοσιεύθη ὑπὸ τοῦ Δ. Α. Ζακυθινοῦ, Ἀνέκδοτα πατριαρχικά ἔγγραφα τῶν χρόνων τῆς Τουρκοκρατίας, Ἑλληνικά, τ. Β', 1929, σ. 133 ἔξ. Τοῦ ἰδίου, Le Despotat Grec de Morée, τ. Β', σ. 303.

<sup>2</sup> Ἀ. Ὀρλάνδος, Ἀνατολιζουσαὶ Βασιλικαὶ Λακωνίας, ΕΕΒΣ, τ. Δ', 1927, σ. 343-351, Γ. Σωτηρίου, Β.Ζ. XXX, 1930, σ. 575, ὑποσ. 2 ὅπου καὶ βιβλιογρ.

<sup>3</sup> Ν. Κ. Μουτσόπουλος, Ἡ Παναγία τοῦ Μουχλίου, Πελοποννησιακά, τ. Γ', 1959, σ. 295, εἰκ. 1, σ. 296, εἰκ. 2.

<sup>4</sup> Ἀ. Ξυγγόπουλος, Ἀττικῆς Βυζαντινοὶ ναοί, Ἀρχ. Ἐφημ. 1913, σ. 130, εἰκ. 1, σ. 131, εἰκ. 2.

<sup>5</sup> Γ. Σωτηρίου, Β.Ζ. XXX, 1930, σ. 574, σ. 572, εἰκ. 2 καὶ 573, εἰκ. 3.



Εἰκ. 4. Κατατομή τοῦ καθολικοῦ τῆς Κοιμήσεως τῆς μονῆς Γοργοπηχού Τσιταπῶν.



λικού είναι  $5,51 \times 7,61$ . Ἡ χορδή τῆς κόγχης τοῦ ἱεροῦ βήματος εἶναι 1,93 τὸ δὲ βέλος 0,85. Ἡ κόγχη τῆς προθέσεως ἔχει χορδὴν 0,89 καὶ βέλος 0,47, τέλος ἡ τοῦ διακονικοῦ ἔχει χορδὴν 0,81 καὶ βέλος 0,38. Οἱ πεσοὶ τοῦ ἱεροῦ ἔχουν διαστάσεις  $0,66 \times 0,80$  ἀπέχουν δὲ τῆς Α τοιχοποιίας 1,09. Τὸ κεντρικὸν κλίτος ἔχει πλάτος 2,07 τὰ δὲ ἐκατέρωθεν 1,00. Ἡ διάμετρος τῶν κίωνων παρὰ τὴν βάσιν λαμβανομένη εἶναι 1,80. Εἰς τὴν ἀψίδα τοῦ ἱεροῦ ὑπάρχει μικρὰ κόγχη λαξευμένη ἐντὸς τοῦ βράχου μιμουμένη τὴν θέσιν καὶ τὴν μορφήν τοῦ φωτιστικοῦ ἀνοίγματος. Τοιαύτην μικρὰν κόγχην, κατὰ τὴν ἰδίαν θέσιν, ἀνεύρομεν καὶ εἰς τὸν ναὸν τῆς Κοιμήσεως τοῦ γεινονικοῦ Μουχλίου<sup>1</sup>. Ἐντὸς τοῦ ἱεροῦ βήματος ὑπάρχει ἐπὶ βάσεως μιμουμένης δωρικὸν κίονα ἢ πλάξ τῆς Ἀγίας Τραπεζῆς τὴν ὁποίαν θὰ ἐξετάσωμεν ἀκολούθως.

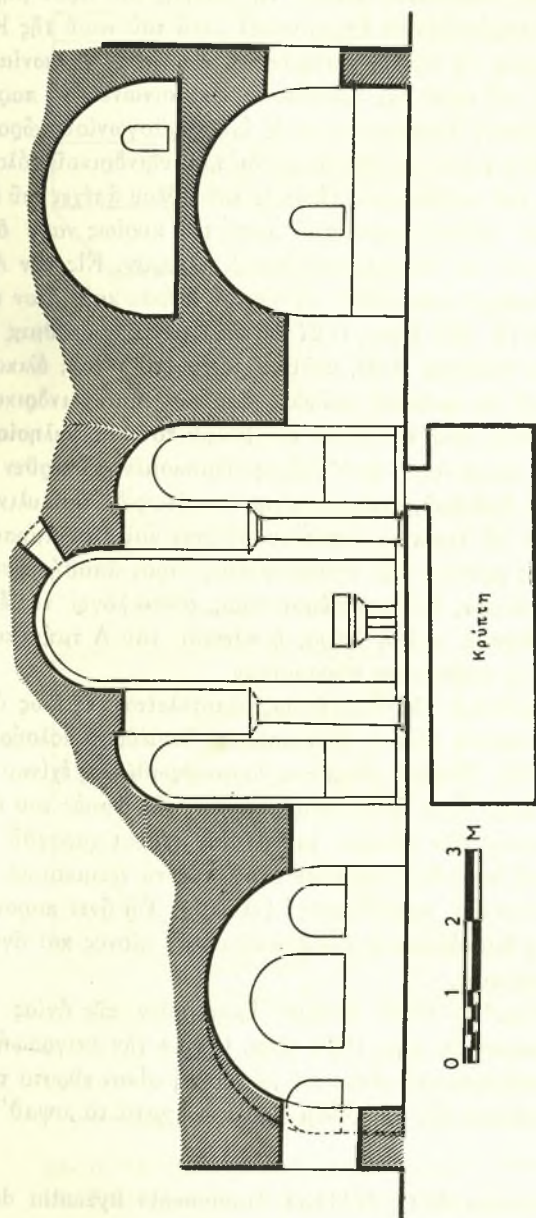
Εἰς τὴν ΝΔ γωνίαν τοῦ ναοῦ καὶ ἐπὶ τοῦ δαπέδου διακρίνεται ὀπὴ κεκαλυμμένη (καταπακτὴ) ἐπικοινωνοῦσα καθέτως πρὸς κρύπτην, ἐσωτερικῶν διαστάσεων  $2,30 \times 5,44$ , καλυπτομένην δι' ἡμικυλινδρικοῦ θόλου τοῦ ὁποίου ἡ κλεῖς ἀπέχει τοῦ δαπέδου 1,75 (εἰκ. 5). Ὁ προορισμὸς τῆς κρύπτῃς ταύτης τυγχάνει ἄγνωστος εἰς ἡμᾶς· διασώζεται παρὰδοσις ὑπὸ τῶν μοναχῶν καθ' ἣν ἡ κρύπτῃ ἀπετέλει χώρον περιορισμοῦ ψυχοπαθῶν πρὸς ἴασις.

Ἡ θύρα εἰσόδου τοῦ ναοῦ εὐρίσκεται εἰς τὴν Δ πλευρὰν ἐπικοινωνοῦσα ἐξωτερικῶς μετὰ τοῦ νεωτέρου νάρθηκος (εἰκ. 4). Τὰ ἐκατέρωθεν τοῦ κεντρικοῦ κλίτη στεγάζονται διὰ τεταρτοκυλινδρικῶν θόλων<sup>2</sup> μεγίστου ὕψους ἕκ τῆς βάσεως 4,15, τὸ δὲ κεντρικὸν δι' ἡμικυλινδρικοῦ θόλου τοῦ ὁποίου ἡ κλεῖς ἀπέχει τοῦ δαπέδου 5,35.

Τὸ καθολικὸν ἐπικοινωνεῖ μὲ δύο μεταγενέστερα, κατὰ πᾶσαν πιθανότητα, παρεκκλήσια. Τὸ μὲν ἐπ' ἀριστερᾷ τιμώμενον ἐπ' ὀνόματι τῶν τριῶν Ἱεραρχῶν, ἀποτελεῖται ἐξ ἐνὸς ἀκανονίστου τραπεζοειδοῦς χώρου τοῦ ὁποίου ἡ πρὸς τὸ καθολικὸν πλευρὰ εἶναι 4,15 ἢ δὲ Β 3, 42 καὶ καλύπτεται δι' ἡμικυλινδρικοῦ θόλου τοῦ ὁποίου ἡ κλεῖς ἀπέχει τοῦ δαπέδου 2,83. Εἰς τὴν Α πλευρὰν τοῦ παρεκκλησίου ἀνοίγονται αἱ κόγχαι τοῦ ἱεροῦ βήματος, τῆς προθέσεως καὶ τοῦ διακονικοῦ αἱ ὁποῖαι δὲν διήκουν μέχρι τοῦ ἐδάφους ἀλλὰ μέχρι ὕψους 0,85. Μεταξὺ τῶν κογχῶν ἔχουν ἐντειχισθῆ δύο τεμάχια πλακῶν μετ' ἀναγλύφων. Τὸ μὲν ἐπ' ἀριστερᾷ κοσμεῖται διὰ πλοχομοῦ ἐντὸς τῶν

<sup>1</sup> Ν. Μουτσόπουλος, Ἡ Παναγία τοῦ Μουχλίου, ἔ.ἀ., σ. 292-293, 295, εἰκ. 1, σ. 296, εἰκ. 2.

<sup>2</sup> Περὶ τεταρτοκυλινδρικῶν θόλων. Πρὸβλ. Ἀ. Ὀρλάνδον, Ἀρχ. Ἐφημ. 1923, σ. 14, Εὐγγόπουλον, Ἡπειρ. Χρον. 2 (1926), σ. 134, 140, Δ. Εὐαγγελίδην, Ἡπειρ. Χρονικά 6 (1931), σ. 261-264, Ν. Μουτσόπουλον, Ἡ ἀρχιτεκτονικὴ τῶν Ἐκκλησιῶν καὶ τῶν Μοναστηρίων τῆς Γορτυνίας, 1956, σ. 163, εἰκ. 96, σ. 165, εἰκ. 98, τοῦ ἰδίου, Ἅγιος Εὐθύμιος Μαντινείας, Πελοποννησιακὴ Πρωτοχρονιά, 1958, σ. 92, 93, εἰκ. 2.



Εἰκ. 5. Ἐγκαρσία τομῆ Α - Β τοῦ καθολικοῦ καί τῶν παρεκκλησίων τῆς μονῆς Κοιμήσεως Τιτσιανῶν.



τετραγώνων τοῦ ὁποίου ἔχουν λαξευθῆ σταυροὶ καὶ ρόδακες καλῆς τέχνης<sup>1</sup>. Ὁ ἕτερος πλοχμὸς εὐρίσκεται μεταξὺ τῆς κόγχης τοῦ ἱεροῦ βήματος καὶ τοῦ διακονικοῦ. Τὸ παρεκκλήσιον ἐπικοινωνεῖ μετὰ τοῦ ναοῦ τῆς Κοιμήσεως διὰ θύρας εὐρισκομένης εἰς τὴν Ν πλευρὰν καὶ εἰς τὴν Ν Δ γωνίαν (εἰκ. 4).

Δεξιὰ μετὰ τοῦ ναοῦ τῆς Κοιμήσεως ἐπικοινωνεῖ τὸ παρεκκλήσιον τοῦ Ἁγίου Χαραλάμπους ἀποτελούμενον ἐξ ἑνὸς ὀρθογωνίου χώρου ἐσωτερικῶν διαστάσεων  $3,09 \times 4,45$ , καλυπτόμενον δι' ἡμικυλινδρικοῦ θόλου παραλλήλου πρὸς τὸν ἄξονα τοῦ καθολικοῦ. Ἡ κλεις τοῦ θόλου ἀπέχει τοῦ ἐδάφους  $3,02$ . Τὸ παρεκκλήσιον τοῦτο ἐπικοινωνεῖ μετὰ τοῦ κυρίως ναοῦ διὰ θύρας καὶ μετὰ τοῦ νάρθηκος δι' ἐτέρας κατὰ τὴν Δ πλευρὰν. Εἰς τὴν Α πλευρὰν τοῦ παρεκκλησίου ὑπάρχει πεζούλιον τὸ ὁποῖον διήκει καθ' ὅλον τὸ πλάτος τοῦ ναοῦ εἰς ὕψος  $0,76$ . Εἰς ὕψος  $0,27$  ἐκ τῆς ἀνωτέρας στάθμης τοῦ πεζουλίου ὑπάρχει ἄνοιγμα πλάτους  $0,50$ , καλυπτόμενον διὰ τόξου, δλικοῦ ὕψους  $0,76$  τὸ ὁποῖον ὀδηγεῖ εἰς κρύπτῃν καλυπτομένην δι' ἡμικυλινδρικοῦ θόλου οὗ ὁ ἄξων εἶναι κάθετος πρὸς τὸν ἄξονα τοῦ θόλου τοῦ παρεκκλησίου (εἰκ. 4). Ἡ ὡς ἄνω κρύπτῃ ἐπικοινωνεῖ μετ' ἐτέρας εὐρισκομένης ὑπερθεῖν τοῦ παρεκκλησίου, τοῦ αὐτοῦ ἐμβαδοῦ, καλυπτομένης ὡσαύτως δι' ἡμικυλινδρικοῦ θόλου.

Ἀμφότεραι αἱ κρύπτῃ κατεσκευάσθησαν καὶ ἐχρησιμοποιήθησαν προφανῶς κατὰ τοὺς χρόνους τῆς τουρκοκρατίας πρὸς ἀποθήκευσιν ἀγαθῶν καὶ ἀπόκρουσιν προσώπων, ἐξυπηρετεῦσαι πρὸς τοῦτο λόγῳ τῆς ἐντέχνου κατασκευῆς των. Πιθανῶς καὶ ἡ ἐτέρα, ἡ κάτωθι τοῦ Δ τμήματος τοῦ κυρίως ναοῦ, κρύπτῃ εἶχε παρόμοιον προορισμόν.

Ἡ ἅγια τράπεζα τῆς Κοιμήσεως ἀποτελεῖται ἐξ ἑνὸς ὀκταέδρου, τοῦ ὁποίου τὸ κιονόκρανον ἐπίσης ἔχει μορφήν ὀκταέδρου κολούρου πυραμίδος δλικοῦ ὕψους  $0,95$ . Ἐπὶ τοῦ οὗτω πως διαμορφωθέντος ἔχινου ἔχουν λαξευθῆ δύο ταινίαι, ὁ ἄβαξ εἶναι ὀρθογώνιος καὶ ἐπὶ τῆς ὀψεύς του ὑπάρχει γεγλυμένος πλοχμὸς ἐντὸς τῶν κύκλων τοῦ ὁποίου ἔχουσι χαραχθῆ ἀτέχνως ρόδακες, σταυροί, καὶ ἕτερα διὰ διαβήτου ἐκτελεσθέντα γεωμετρικὰ σχήματα, γνωστὰ ἐκ τῆς βυζαντινῆς παραδόσεως<sup>2</sup> (εἰκ. 6). Τῷ ὄντι παρουσιάζεται λίαν περίεργος ἢ ὅλη διαμόρφωσις τοῦ ἐξεταζομένου κίονος καὶ ἄγνωστος ὁ ἀρχικὸς αὐτοῦ προορισμός.

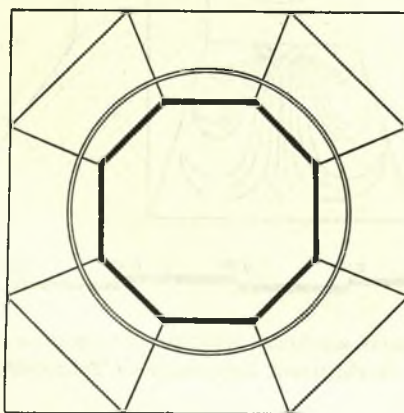
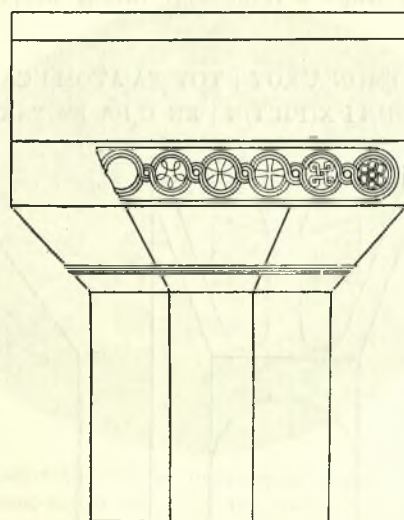
Ὁ Λαμπάκης<sup>3</sup> τὸ 1885 ἀνεῦρεν ἔμπροσθεν τῆς ἁγίας τραπέζης «ἐπὶ λίθου λευκοῦ μαρμάρου μήκ.  $0,26$  πλάτ.  $0,13$ » τὴν ἐπιγραφήν :

ἡ ξένη ξενωθεῖσα τοῦ οἴκου καὶ οἰκειῶν | οἶκον εὐρατο τὴν μονὴν | τῆς Κυρίας (ἀνε)παύσατο εἰς τῆ πρώτῃ Ἰουλίου | κατὰ τὸ ,αψμθ' σωτήριον ἔτος

<sup>1</sup> Πρβλ. ἀνάλογον εἰς G. Millet, *Monuments Byzantin de Mistra*, Paris 1910, πίν. 48, 15.

<sup>2</sup> Ὑψος κιονίου  $0,43$ , ὕψος ἔχινου  $0,16$ , ἄβακος  $0,12$ , πλίνθου  $0,185$ .

<sup>3</sup> Δ.Χ.Α.Ε., τ. Γ', 1903, σ. 23 - 24.



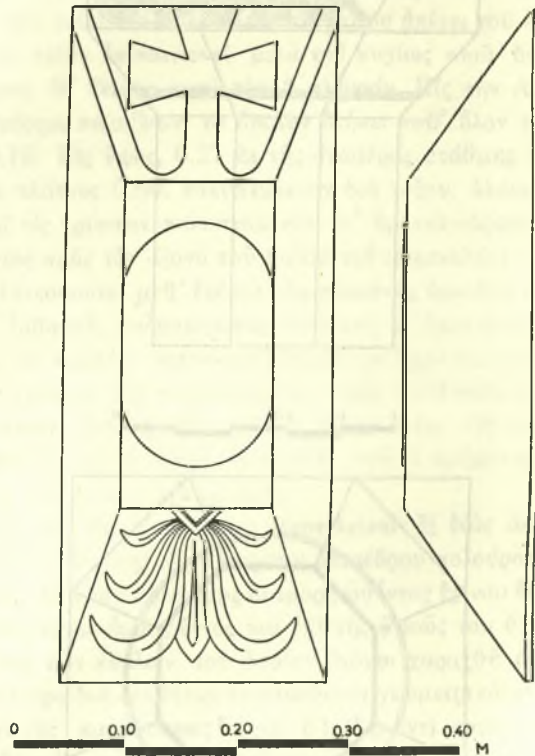
Εἰκ. 6. Ἡ Ἁγία τράπεζα τοῦ καθολικοῦ  
τῆς Κοιμήσεως τῆς μονῆς Γοργοπηκού  
Τσιλιανῶν.

\* Ἄνω ὄψις, κάτω, ὀριζοντία τομή καί προβολή.



« Ἐπὶ δὲ ἱεροῦ διαστύλου ὕψους 1,80 ἐκ λίθου λευκοῦ μαρμάρου, ἀπειριμμένου που ἐν τῇ αὐτῇ » ὁ Λαμπάκης, ἐπίσης ἀνέγνωσεν τὴν ἐξῆς ἐπιγραφήν<sup>1</sup>:

† ΙΑΚΟΨ|ΒΟΥ ΙΕΡΟ|ΜΟΝ|ΑΨΧΟΥ | ΤΟΥ ΕΛ|ΑΤΟΜ|ΓΨΑΝ|ΤΟΣ | ΤΑΨΥ|ΤΑΣ |  
ΤΟΥΤΟΥ Μ|ΝΗΨΤ|ΙΘΗ|ΤΙ Χ(ΡΙΨΤ)Ε | ΕΝ Ο|ΡΑ ΚΑ|ΤΑΔΙ|ΚΗΣ



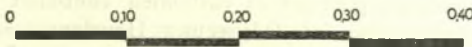
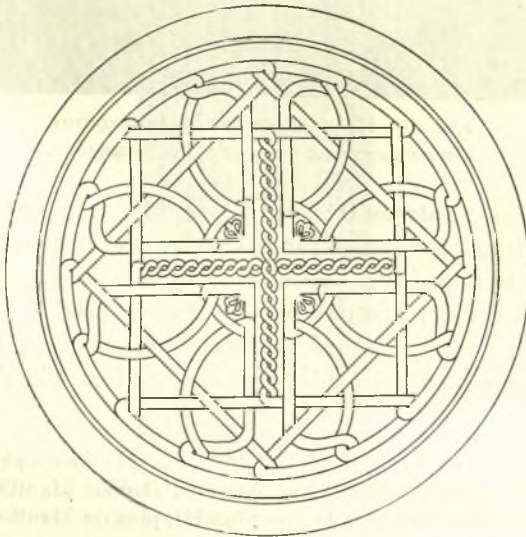
Εἰκ. 7. Ἐπίκρανον κιονίσκου διλόβου παλαιοχριστιανικοῦ παραθύρου ἐκ τῆς μονῆς Γοργοεπηκόου Τσιπιανῶν.

Εἰς τὸ καθολικὸν εὐρίσκονται ἐντειχισμένα διάφορα ἀνάγλυφα ἀνήκοντα εἰς τὴν ἀρχαίαν ἐποχὴν, μεταγενέστερα καὶ βυζαντινά. Ἄξια ἰδιαίτερας προσοχῆς εἶναι διάφορα ἐπιτύμβια ἐνεπίγραφα ἀνάγλυφα ἐν οἷς ἐν μετ' ἀετοματοειδοῦς ἐπιστέφως καὶ ἀνθεμίῳ τὸ ὄποιον φέρει τὴν ἐπιγραφὴν ΕΥΨΠΗΑ

<sup>2</sup> Ἐ.ἀ., σ. 24.



Εἰκ. 8. Μαρμάρινος δίσκος μὲ ἀναγλύφους παραστάσεις πλοχμῶν εὐρισκόμενος εἰς τὸ προαύλιον τῆς μονῆς Γοργοπηκού.



Εἰκ. 9. Σχέδιον τῆς εἰκόνας 8.



ΧΑΙΡΕ<sup>1</sup>, εἰς ἕτερον δὲ ἀναγιγνώσκομεν ΑΠΟΛΛΩΝΙ. Ἐπὶ τῆς Ν πλευρᾶς τοῦ ναοῦ καὶ εἰς ὕψος ἔχει ἐντειχισθῆ ἀνακλινδροειδῆς ἐπίκρανον ἀρίστης τέχνης.

Ἔτερα γλυπτὰ μέλη κατεσπαρμένα ἀνά τὸ αἶθριον τῆς μονῆς εἶναι τὰ ἑξῆς :

α) Καλῆς τέχνης παλαιοχριστιανικὸν ἐπίκρανον κιονίσκου διλόβου παραθύρου (εἰκ. 7) τοῦ ὁποίου αἱ διαστάσεις εἰς τὸ ἀνώτερον μέρος τῆς τετραέδρου κολούρου πυραμίδος εἶναι : 0,245×0,60 καὶ τὸ ὕψος 0,12. Εἰς τὰς δύο στενάς ὄψεις παρίστανται ἀνθέμιον καὶ σταυρός.



Εἰκ. 10. Παλαιοχριστιανικὸν κιονόκρανον εὑρισκόμενον εἰς τὴν μονὴν Γοργοεπηκόου.

β) Τύμπανον διαμέτρου 0,33 καὶ ὕψους 0,25 ἐκ λευκοῦ μαρμάρου ἐπὶ τῆς καμπύλης πλευρᾶς τοῦ ὁποίου ὑπάρχει γεγλυμμένη σειρὰ φύλλων καλάμου.

γ) Δίσκος ἐκ μαρμάρου διαμέτρου 0,465 καὶ ὕψους περίπου 0,12 μὲ ἀναγλύφους καὶ ἐπὶ τῶν δύο ὄψεων παραστάσεις (εἰκ. 8, 9). Εἰς μὲν τὴν μίαν ὄψιν ὑπάρχει σταυρός εἰς δὲ τὴν ἑτέραν πολυσύνθετος πλοχμὸς εἰκονίζων εἰς τὸ κέντρον ἰσοσκελῆ ἐπίσης σταυρόν<sup>2</sup>. Εἶναι δύσκολος ἢ διαπίστω-

<sup>1</sup> Ὁ G. Fougères, ἑ.ἀ., σ. 240 σχολιάζων τὴν ἐπιγραφὴν γράφει : « Heurippa θεὰ l'équivalent féminin à Phénéos de l'Hippus Mantinée, il s'est naturellement laissé absorber par le Poseidon Hippios de Mantinée, dont le caractère, a la fois aquatique pastoral et chthonien contenait tous les éléments personnifiés par le couple Phénéate Odysseus = Heurippa... ». Ὁ Ernst Curtius, Peloponnesos, τ. Α', Gotha 1851, σ. 245, ὑποστηρίζει ὅτι ἡ μονὴ ἀνδρῶθη ἐπὶ τῶν ἑρειπίων ἱεροῦ τῆς Δήμητρος.

<sup>2</sup> Ὁμοίως διαμορφώσεως σταυρόν πρβλ. ἐν G. Millet, Monuments Byzantins de Mistra, Paris 1910, πίν. 51, 9.

σις τῆς λειτουργίας τοῦ ἔξεταζομένου λιθίνου ἀμφιγύφου δίσκου. Ἡ χρήση του ὡς ἐπικαλύμματος μαρμαρίνου δοχείου ἢ ἑτέρου ἱεροῦ σκεύους μᾶλλον ἀποκλείεται.

δ) Παλαιοχριστιανικόν κιονόκρανον μέ ἀναγλύφους διακοσμήσεις ἐναλλάξ φύλλων ἀκάνθου καί καλάμου καλῆς τέχνης (εἰκ. 10).



Εἰκ. 11. Ἐνεπίγραφον κίονιον μετά κιονοκράνου, εὑρισκόμενον εἰς τὸ προαύλιον τῆς μονῆς Γοργοπηκού.

ε) Ὀκταγωνικόν κίονιον μετά κιονοκράνου τὸ ὁποῖον ὅμως ἀνήκει μᾶλλον εἰς προγενεστέρην ἐποχὴν εὑρίσκεται ἀπεριμμένον εἰς τὴν αὐτὴν τῆς μονῆς (εἰκ. 11). Ἔχει διάμετρον βάσεως 0,165 ὕψος 0,75 καί ὕψος κιονοκράνου 0,295. Τὸ κιονόκρανον ἔχει βᾶσιν 0,16×0,16 εἰς δὲ τὸ ἀνώτερον σημεῖον



καταλήγει εἰς πλίνθον διαστάσεων  $0,18 \times 0,18$ . Τὸ κιονίον ἔχει εἰς τὰ τέσσαρα σημεῖα τῶν διαγωνίων, παρὰ τὴν βάσιν τοῦ κιονοκράνου, παραστάσεις κεφαλῶν ζώων, ἐπὶ τῶν ὄψεων τῶν ἑδρῶν του ἀναγλύφους διακοσμήσεις συμπλεκομένων κύκλων καὶ ρόμβων ἐπὶ δὲ μιᾶς πλευρᾶς τὴν ἐξῆς ἐπιγραφὴν :

† ΝΕΟ|ΦΙΤΟΥ | ΙΕΡΟ|(ΜΟΝΑ)ΧΟΥ (ΚΑΙ) | ΚΑΘ|ΗΓΟΥ|ΜΕΝ|ΟΥ ΤΗ |  
ΤΙΑΥ|ΤΗΙ Μ|ΟΝΗ | ΜΝΗC|ΘΗΤ|Ι Χ(ΡΙCΤ)Ε | ΕΝ Ο|ΡΑ ΚΑ|ΤΑΔΙ|ΚΗC | CΤΟΥC

Ἡ ὡς ἄνω ἐπιγραφὴ ὁμοιάζει μὲ τὴν ἀναφερομένην ὑπὸ τοῦ Λαμπάκη διαφέρει δὲ μόνον ἢ διάστασις τοῦ ὕψους. Ἐν ἀντιπαραβολῇ ἔχουν ὡς ἐξῆς :

†	†
ΝΕΟ	ΙΑΚΟ
ΦΙΤΟΥ	ΒΟΥ Ι
ΙΕΡΟ	ΕΡΟ
(ΜΟΝΑ)ΧΟΥ Κ(ΑΙ)	ΜΟΝ
ΚΑΘ	ΑΧΟΥ
ΗΓΟΥ	ΤΟΥ ΕΛ
ΜΕΝ	ΑΤΟΜ
ΟΥ ΤΗ	ΙCΑΝ
ΤΙΑΥ	ΤΟC
ΤΗΙ Μ	ΤΑΥ
ΟΝΗ	ΤΑC
ΜΝΗC	ΤΟΥΤΟΥ Μ
ΘΗΤ	ΝΗCΤ
Ι(ΗΣΟΥ) Χ(ΡΙCΤ)Ε	ΙΘΗ
ΕΝΟ	ΤΙ Χ(ΡΙCΤ)Ε
ΡΑΚ	ΕΝΟ
ΑΤΑΔΙ	ΡΑΚΑ
ΚΗC	ΤΑΔΙ
CΤΟΥC	ΚΗC

Ἐκ τῆς συγκρίσεως εὐκόλως συμπεραίνεται τὸ ἐσφαλμένον τῆς μετρήσεως τοῦ ὕψους τοῦ κιονίου ὑπὸ τοῦ Λαμπάκη (1,80). Πλημμελὴς ἐπίσης εἶναι ἡ περιγραφὴ τοῦ ἀπολεσθέντος κιονίσκου τὸ ὁποῖον ἀσφαλῶς θὰ ἦτο ὅμοιον μὲ τὸ περιγραφέν (εἰκ. 11).

ς) Εἰς τὸ ἡγουμενεῖον τῆς μονῆς φυλάσσεται θραῦσμα ἐνεπιγράφου μαρμαρίνης ἐπιτυμβίου πλακὸς πλάτους 0,265, ἧς τὸ ἀριστερὸν ὕψος εἶναι 0,20 τὸ δεξιὸν δὲ 0,17 καὶ πάχους 0,03. Ἡ ἐπιγραφὴ ἔχει χαραχθῆ ἐντὸς περιθωρίου πλάτους, 0,046 κοσμουμένον διὰ κλάδων παρεφθαρμένης ἑλικοει-

δοῦς ἀκάνθου (εἰκ. 12). Σήμερον διακρίνεται τὸ τέλος τῆς ἐπιγραφῆς, ἣτις κατὰ τὸ δεξιὸν τμήμα τυγχάνει λίαν ἐφθαραμένη, ἐκ πέντε στίχων (ὑψος γραμμάτων 0,018, διάστιχον 0,01) ἔχει δὲ ὡς ἑξῆς :

ΤΗΣ Κ(ΥΡΙ)ΟΥ -- [ΑΝΑ]|ΠΑΥΣΑΤΟ ΕΙ|ΣΤΗ ΠΡΟΤΗ ΙΟΥΔΙ[ΟΥ] | ΚΑΤΑ  
ΤΟ „αψνθ“ [=1758] | ἔτος |



Εἰκ. 12. Τεμάχιον ἐνεπιγράφου ἐπιτυμβίου πλακῶς φυλαττομένης εἰς τὴν μονὴν Γοργοπηκού.

ζ) Ἐνωθεν τῆς θύρας κελλίου παρὰ τὸ ἡγουμενεῖον εὐρίσκεται ἐντειχισμένη μαρμαρινή ἐνεπίγραφος πλάξ διαστάσεων 0,47×0,23 ἔχουσα οὕτω : (εἰκ. 13) :

Δ Ν Δ Β ΕΤΟΣ Ο ΔΑΜΑΝΟΣ | † ΑΨΜΖ [=1747] ΩΚΟΛΟΜΙ |  
ΗΓΟΥΜΕ [(Μ)] ΕΒΟΝΤΟΣ - | ΚΑΜΟΥ ΕΠΙ ΙΚΟΥ ΤΟΥ | Ησαιου |

Ἐνακεφαλαιοῦντες δυνάμεθα νὰ συνοψίσωμεν τὴν ἱστορίαν τῆς μονῆς ὡς ἀκολούθως. Κατὰ τὰ τέλη τοῦ ΙΓ' αἰῶνος (1296) ἀνιδρούθη ἐπὶ τῆς κορυφῆς τοῦ ὄρους Γουλιᾶς ὄχυρόν κάστρον ὑπὸ τῶν βυζαντινῶν, μετὰ τὴν ἔγκατάλειψιν τοῦ Νυκλίου, λαβὸν τὴν ὀνομασίαν Τσεπιανὰ ἢ Κηπιανὰ ἐκ προὔπαρχοντος τοπωνυμίου πιθανῶς ἢ συνοικισμοῦ. Πέριξ τοῦ κάστρου, μετὰ τὴν πάροδον τοῦ χρόνου, ἔδημιουργήθη συνοικισμὸς οὗ τὰ εἰρηπία τῶν οἰκιστῶν καὶ αἱ ὄχυρώσεις εὐκρινῶς διακρίνονται παρὰ τοὺς πρόποδας. Τὴν ἐποχὴν ταύτην καὶ μάλιστα κατὰ τὰ τέλη τοῦ ΙΔ' ἢ τὰς ἀρχὰς τοῦ ΙΕ' αἰῶνος ἀνιδρούθη ὁ ναὸς τῆς Κοιμήσεως ὡς ἐνοριακὸς τῆς κωμοπόλεως τῶν Τσιπιανῶν. Τὴν

ἄποψιν ταύτην στηρίζομεν εἰς τὴν ὁμοίότητα τὴν ὁποῖαν παρουσιάζει τὸ καθολικὸν ἀπὸ μορφολογικῆς ἀπόψεως καὶ κατὰ τὰς διαστάσεις πρὸς τὸν extra muros ναὸν τῆς Κοιμήσεως τοῦ γειτονικοῦ καὶ συγχρόνου πρὸς τὰ Τσιπιανὰ Μουχλίου<sup>1</sup>. Πιθανῶς κατὰ τὰ τέλη τοῦ ΙΕ' αἰῶνος ἀνιδρύθη ἡ σταυροπηγιακὴ μονὴ τῆς Γοργοπηκόου ἢ ἀναφερομένη εἰς σιγίλλιον τοῦ 1594 τὸ ὁποῖον μάλιστα μνημονεῦει ἀρχαιότερα ἔγγραφα σχετικὰ πρὸς τὴν μονήν. Μνείαν τῆς μονῆς κατὰ τὸν ΙΖ' αἰῶνα δὲν ἀνεύρομεν εἰς ἔγγραφον πλὴν ὅμως ἐκ διαφόρων ἀκιδογραφημάτων καὶ ἐνθυμήσεων μεταξὺ τῶν ἐτῶν 1649 - 1691 χαραχθέντων ἐπὶ τῶν τοιχογραφιῶν τῆς γειτονικῆς Ἀναλήψεως, δυνάμεθα νὰ συμπεράνωμεν ὅτι ἡ μονὴ κατὰ τὴν ἐποχὴν ταύτην δὲν θὰ ἦτο ἔρημος.



Εἰκ. 13. Ἐπιγραφή ἐντεχισμένη εἰς κελλίον τῆς μονῆς Γοργοπηκόου.

Κατὰ τὰ μέσα τοῦ ΙΗ' αἰῶνος ἡ μονὴ ἐμφανίζει δραστηριότητα, ὥς ἐκ τῶν διαφόρων ἐπιγραφῶν ὅς ἀναφέραμεν συνάγεται (1747, 1749, 1758). Ἡ μονὴ ὑπέστη ζημίας κατὰ πολιορκίαν ἐπὶ Ἰμπραῆμ ἐκ μαρτυριῶν διαφόρων ἔγγράφων φυλασσομένων εἰς τὰ Γενικά Ἀρχεῖα τοῦ Κράτους. Μετὰ τὴν ἀπελευθέρωσιν παρατηροῦμεν προσπάθειαν τῶν μοναχῶν πρὸς ἀνακαίνισιν τῆς ἐν ἔρειπίοις εὗρισκομένης μονῆς. Τὸ 1834 ἀναφέρονται ζημίαι εἰς τὰς ἐγκαταστάσεις τῆς μονῆς καὶ τὸ 1836 μνημονεύονται ζημίαι ἐκ σεισμοῦ. Τὸ 1848 ἡ μονὴ ὑπέστη ἀνακαίνισιν εἰς τὰ κελλία ἰδίως. Τὸ ἔτος 1895 τὸ ἡγουμενοσυμβούλιον τῆς μονῆς ἐδώρισεν εἰς τὸ Χριστιανικὸν Ἀρχαιολογικὸν Μουσεῖον<sup>2</sup> διάφορα κειμήλια καὶ ἕτερα ἱερὰ σκεύη τῆς μονῆς.

<sup>1</sup> Ν. Μουτσοπούλου, Ἡ Παναγία τοῦ Μουχλίου, Πελοποννησιακά, τ. Γ', 1959, σ. 292, 295, εἰκ. 1.

<sup>2</sup> Δ.Χ.Α.Ε., τ. Γ', 1894 - 1898, σ. 115.



## 2. Ἀνάληψις Τσιπιανῶν

Εἰς ἀπόστασιν ἡμιώρου Α τῆς μονῆς Γοργοπηκού καί εἰς τοὺς πρόποδας τοῦ ὄρους Γουλά εὐρίσκονται τὰ ἔρειπια τοῦ ναοῦ τῆς Ἀναλήψεως τοῦ Χριστοῦ ἐντὸς φυσικοῦ σπηλαίου (εἰκ. 14). Ἐπὶ τοῦ ἀυχένος τοῦ ἀποκρήνου ὄρους σώζονται ἔρειπια κτισμάτων καὶ ὄχυρωτικῶν κατασκευῶν, ἐν ὀλίγοις ὄλοκλήρου πόλεως μὲ τὴν γνωστὴν πολεοδομικὴν διάταξιν τῶν βυζαντινῶν ὄχυρῶν πόλεων παρά τοὺς πρόποδας τῶν φρουρίων (Μυστράς, Μουχλί, Παλαχώρα Αἰγίνης κλπ.). Ἡ ἐν γένει διάταξις τῶν ἔρειπιῶν ἀκολουθεῖ τὰς ὑψομετρικὰς καμπύλας, δημιουργοῦνται οὕτω σκολιαὶ ἀτραποὶ αἱ ὅποιοι εἰς ὄρισμένα τμήματα ἀντιστηρίζονται ὑπὸ ἀναλημματικῶν τοίχων καὶ ἐτέρων ὄχυρωτικῶν κατασκευῶν, κατὰ διαστήματα δὲ διάφορα κτίσματα οἰκιῶν ἐτελοῦν χρῆ πύργων. Ἡ μορφὴ τῶν οἰκιῶν κατὰ τὴν ἐποχὴν ταύτην ἦτο πυργοειδῆς, ἀπουσίαζον δὲ παντελῶς ἀνοίγματα εἰς τὰ χαμηλότερα μέρη. Ἡ μελέτη τῶν πέριξ τοῦ Γουλά ἔρειπιῶν ὡς καὶ τῶν ἐτέρων τοῦ Μουχλίου θὰ ἦτο λίαν διδακτικὴ διὰ τὴν μορφὴν τῶν βυζαντινῶν πελοποννησιακῶν ὄχυρῶν πόλεων ἐκ τοῦ ΙΓ' αἰῶνος. Εὐτυχῶς διασώζονται ἔτι ἱκανὰ στοιχεῖα διὰ τὴν ἀρχιτεκτονικὴν καὶ παλεοδομικὴν μελέτην τῆς ἀνεξερευνητοῦ εἰσέτι, ἀπὸ τῆς ἀπόψεως ταύτης, περιοχῆς τῆς Ἀρκαδίας. Ἰδιαιτέραν ἐντύπωσιν προξενεῖ ἡ γνώσις τῆς μορφολογίας τοῦ ἐδάφους καὶ ἡ ἐν γένει ἐκμετάλλευσις τῶν καμπυλῶν οὕτως ὥστε νὰ προσπορίζουν τὰ μέγιστα ὄφελῃ εἰς τοὺς κατοικοῦντας, δημιουργουμένων τῶν ἀπαραιτήτων ὁμαλῶν ἐπιπέδων καὶ προσπελάσεων. Αἱ προσπελάσεις ἦσαν πάντοτε ὀλίγαι καὶ ἐλεγχόμεναι. Πλὴν τῶν ὄφειδων προσπελάσεων ὑπῆρχον καὶ τοιαῦται διατεταγμέναι καθέτως πρὸς τὰς καμπύλας τοῦ ἐδάφους. Σήμερον θαυμάζομεν τὴν ἱκανότητα τῶν ἀνθρώπων τῆς ἐποχῆς ἐκείνης οἱ ὅποιοι ἦσαν εἰθισμένοι εἰς τοιαύτην ἀναρρίχησιν ἐπὶ τῶν βράχων. Ὡς ὕλικόν διὰ τὴν κατασκευὴν τῶν τε τειχῶν καὶ τῶν ἀστικῶν κατασκευῶν προσεφέρετο ἄριστα ὁ πέριξ βράχως ἀποτελούμενος ἐκ τοῦ κυανοφαίου ἀρκαδικοῦ ἀσβεστολίθου τοῦ λίαν ἀνθεκτικοῦ πλὴν δυσκολολαξεύτου. Τὸ ὡς ἄνω ὕλικόν ἐπηρέαζεν τὴν μορφὴν τῶν κατασκευῶν ἀποκοπτόμενον κατὰ μεγάλα, κυκλώπεια σχεδόν, τεμάχια τὰ ὅποια συνήθως ἐκτίζοντο ἐν ξηρῷ, μεσολαβούντων μεταξὺ τῶν μεγάλων λίθων καὶ τεμαχίων πλακοειδῶν καὶ λατυπῶν. Λόγω τῆς τοιαύτης τεχνικῆς τῶν τὰ διασώζόμενα ἔρειπια καθίσταται δύσκολον νὰ χρονολογηθοῦν, ὅταν μάλιστα συμβαίνει νὰ ἀπουσιάζῃ ἡ κατὰ τὴν ἐποχὴν ταύτην ἐπιζομένη ἀνάμιξις πλίνθων καὶ κεράμων. Τοιαῦτα παραδείγματα βυζαντινῶν ὄχυρωτικῶν, ἐν ξηρῷ, κατασκευῶν ἐμελετήσαμεν ἐν Γορτυνίᾳ καὶ Μουχλίῳ<sup>1</sup>.

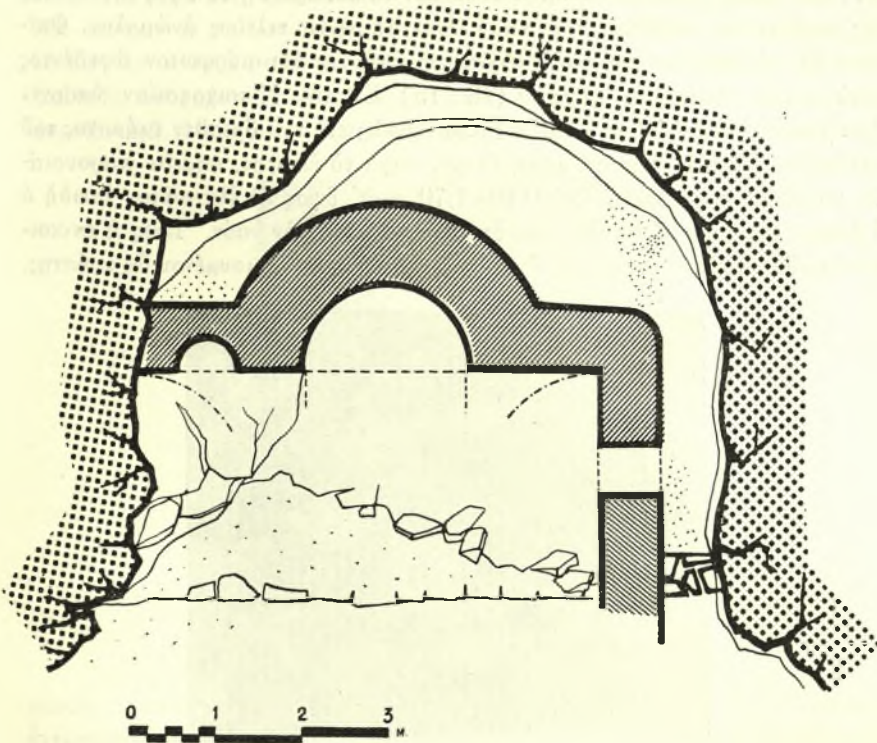
<sup>1</sup> Περὶλ. Ν. Κ. Μουτσόπουλον, ἔ.ἀ., πίν. 10, εἰκ. 2.



Εἰκ. 14. Ἀποψὶς τῶν ἐρειπίων τῆς Ἀναλήψεως τοῦ Χριστοῦ  
εἰς τοὺς πρόποδας τοῦ ὄρους Γουλά παρὰ τὰ Τσιπιανά.



Τὰ ἔρειπια τοῦ ναοῦ τῆς Ἀναλήψεως σώζονται ἐντὸς σπηλαιώδους ἐκβαθύνσεως παρὰ τὴν ἀπόκρημον βᾶσιν τοῦ ὄρους καὶ εἶναι δυσχερῶς προσπελάσιμα σήμερον. Ἀσφαλῶς κατὰ τὴν βυζαντινὴν ἐποχὴν θὰ εἶχεν ἡ προσπέλασις καταλλήλως διαμορφωθῆ διὰ κλίμακος. Κατὰ τὴν ἐποχὴν ὁμοῦς τῆς κατακορημίσεως τῆς δυτικῆς προεκτάσεως τοῦ ναοῦ καὶ τῆς θολοδομίας του ἐξηφανίσθησαν καὶ τὰ ἴχνη τῆς τοιαύτης προσπελάσεως.



Εἰκ. 15. Κατατομὴ τοῦ ναοῦ τῆς Ἀναλήψεως Τσιπιανῶν.

Ἐκ τῶν σήμερον διασωζομένων λειψάνων καθίσταται προβληματικὴ ἡ ἐξαγωγή συμπερασμάτων περὶ τῆς ἀρχικῆς μορφῆς τοῦ ναοῦ. Ἐκ τοῦ ὅλου κτίσματος σήμερον σώζεται μόνον ἡ Α κόγχη καὶ ἡ ἀρχὴ τοῦ Ν τοίχου ἐφ' ὅσον ἡ Β ὑπῆξεν ἀδιαμόρφωτος ἀποτελουμένη μόνον ἐξ ἀδρολαξεύσεως τοῦ βράχου. Ἡ διάστασις τῆς Α πλευρᾶς ἐσωτερικῶς εἶναι 5,20 τὰ δὲ ἐναπομένοντα τμήματα τοῦ Ν τοίχου ἔχουν μῆκος 2,50 (εἰκ. 15). Τὸ πάχος τῆς τοιχοποιίας τοῦ τμήματος αὐτοῦ εἶναι 0,68. Ἡ κόγχη τοῦ ἱεροῦ βήματος, χορδῆς 1,84 καὶ βέλους 1,03, διαμορφοῦται ἡμικυκλική, ἀπέχουσα τῆς ΝΑ γωνίας κατὰ 1,53. Ἡ κόγχη δὲν διήκει μέχρι τοῦ ἐδάφους ἀλλὰ μέχρις ὕψους



0,90 περίπου, διαμορφωθείσης τοιουτοτρόπως τῆς ἀγίας τραπέζης, προφανῶς ἔνεκα ἑλλείψεως χώρου. Ἡ τοιχοποιία τῆς κόγχης μετρηθεῖσα εἰς τὸ ἀνώτατον κατεστραμμένον αὐτῆς σημεῖον εὐρέθῃ ἔχουσα πάχος περίπου 0,90. Ἡ ἔξεταζομένη κόγχη ἀποτελεῖται, ὡς συνήθως, ἐξ ἐνὸς ἡμικυλίνδρου καλυπτομένου διὰ τεταρτοσφαιρίου καὶ ἔχει μέγιστον ὕψος 2,80, διασώζει δὲ ἀξιολογώτατα ἴχνη τοιχογραφιῶν (εἰκ. 14). Ἡ κόγχη τῆς προθέσεως ἔχει χορδὴν 0,77 καὶ βέλος 0,35. Εἶναι ὅμως δύσκολον νὰ καθορισθῇ τὸ ὕψος τῆς ποδιᾶς της καθότι τὸ δάπεδον τοῦ ναοῦ εἶναι σήμερον τελείως ἀνώμαλον. Φαίνεται ὅτι τὸ δάπεδον τοῦ ναοῦ ἀνέκαθεν ὑπῆρχεν ἀδιαμόρφωτον ἀφενθέντος κατὰ τμήμα ἀλαξεύτου βράχου (εἰκ. 15). Εἰς τὴν Ν τοιχοποιίαν ὑπάρχει ἀνοιγμα πλάτους 0,58 τὸ ὁποῖον ἐπικοινωνεῖ μετὰ τοῦ ὀπισθεν τμήματος τοῦ σπηλαίου τὸ ὁποῖον εἰς τὰ χαμηλότερα, παρὰ τὸ ἔδαφος, σημεῖα παρουσιάζει ποικίλας διαστάσεις, ἀπὸ 0,60 - 1,70, καθ' ὕψος δὲ ἐλαττοῦται ἐπειδὴ ὁ βράχος δημιουργεῖ σπηλαιώδη ἐπικάλυψιν ὑπὲρ τὸν ναόν. Ἴσως ἡ ἐπικοινωνία αὕτη ἦτο σκόπιμος, τοῦ ὀπισθεν χώρου χρησιμοποιοιμένου ὡς κρύπτῃς.



Εἰκ. 16. Ἴχνη ξυλοδέσμου κατὰ τὴν Δ πλευρὰν τοῦ ἀναλημματικοῦ τοίχου τοῦ ναοῦ τῆς Ἀναλήψεως Τσιπιανῶν.

Μᾶς εἶναι ἄγνωστον μέχρι ποίου σημείου ἔφθανεν τὸ μῆκος τοῦ ναοῦ λόγῳ τῆς κατακρημνίσεως τῆς Δ ἀπολήξεως. Ἐκ διαφόρων ὅμως διασωζομένων ἰχνῶν καὶ μάλιστα ἐκ τῶν θεμελίων ἀναλημματικοῦ τοίχου κατὰ τὸ σημεῖον αὐτὸ (εἰκ. 14, 15) ἔξάγεται τὸ συμπέρασμα ὅτι ὁ ναός, λόγῳ προφανῶς τῆς διαμορφώσεως τοῦ ἐδάφους, τὸ ὁποῖον τῷ ὄντι κατὰ τὸ σημεῖον αὐτὸ κατέρχεται ἀποτόμως, ἔτερματίζετο εἰς ἀπόστασιν 3,00 μ. ἐκ τῆς Α πλευρᾶς. Τοιουτοτρόπως τὸ σχῆμα τῆς κατόψεως παρουσιάζει πλάτος

μεγαλύτερον τοῦ μήκους, ἡ δὲ κόγχη τοῦ ἱεροῦ διεμορφώθη κατὰ τὴν θέσιν ταύτην προφανῶς ἐκ λόγων προσανατολισμοῦ. Ὅμοίαν διαμόρφωσιν παρουσιάζει καὶ ὁ ἐντὸς σπηλαίου ἐπίσης διατεταγμένος ναὸς τῆς Ἁγίας Ἐλεούσης (ἀδημοσίευτος) ὁ ἄνωθεν τοῦ μαντινειακοῦ χωρίου Βλαχέρνα (Μπεζενίκον) εὐρισκόμενος<sup>1</sup>.

Ὁ Δ ἀναλημματικὸς τοῖχος ἔφερε κατὰ διαστήματα ξυλοδέσμους ἐκ κέδρου ὀριζοντίους καὶ καθέτους, τινὲς τῶν ὁποίων διακρίνονται κατὰ τὴν ΝΔ πλευρὰν εἰς ἀξιόλογον κατάστασιν (εἰκ. 16). Ἡ διάσωσις τοιούτων ξυλοδέσμων ἐκ τοῦ ΙΔ' - ΙΕ' αἰῶνος ἀποτελεῖ ἐνδιαφέρον τεκμήριον τῆς καλῆς ἐπιλογῆς καὶ χρῆσεως τοῦ ξύλου κατὰ τὴν ἐποχὴν ταύτην. Εἰς τὸ κατώτερον σημεῖον τοῦ Ν τοίχου διακρίνονται ἴχνη ἀνακουφιστικῆς ἀψίδος διότι προ-



Εἰκ. 17. Κιονόκρανον ἐπὶ τῆς κόγχης τοῦ ἱεροῦ τῆς Ἀναλήψεως.

φανῶς τὸ ἔδαφος εἰς τὸ σημεῖον αὐτὸ δὲν θὰ παρουσίαζεν ἱκανοποιητικὴν ἀντίστασιν, τοιοῦτοτρόπως δὲ μετεφέρθησαν αἱ ὀρθήσεις εἰς πλέον ἀνθεκτικὸν σημεῖον. Εἰς ὕψος τι ὑπὲρ τὴν κόγχην τῆς προθέσεως ἀνεύρομεν ἴχνη κογχυλαιατῶν λελαξευμένων, οἱ ὅποιοι ἀπετέλουν τὰς γενέσεις θόλων βαινόντων καθέτως πρὸς τὸν ἄξονα τοῦ ναοῦ (εἰκ. 14, 15). Ἡ ἐνδειξις αὕτη ὀδηγεῖ ἡμᾶς εἰς τὴν ἐξαγωγήν συμπερασμάτων περὶ τοῦ τρόπου ἐπικαλύψεως αὐτοῦ. Ἐρευνῶντες καὶ κατὰ τὸ συμμετρικὸν ὡς πρὸς τὴν ἀψίδα τοῦ ἱεροῦ σημεῖον, ἀνεύρομεν ὅμοια ἐπίσης ἴχνη θολητῶν, προσδιορίζοντα τὰς γενέσεις τῶν

<sup>1</sup> Καὶ εἰς παλαιότερας ἐποχὰς ἔχομεν παραδείγματα ναίσκων ἢ ἀσκητηρίων διατεταγμένων δίκην ὀστρέων ἐπὶ παρειῶν βράχων. Πρβλ. Γ. Σωτηρίου, Ἡ μονὴ τῆς Ἁγίας Λαύρας, Ἡμερολόγιον τῆς Μεγάλης Ἑλλάδος, 1925, σ. 185, εἰκ. 3, σ. 186, εἰκ. 4.



ἐγκαρσίων θόλων. Τὰ ἀναφερόμενα ἴχνη εἶναι νομίζομεν ἐνδεικτικά τῆς ὅλης καλύψεως τοῦ ναοῦ. Τὸ κεντρικὸν τμήμα τὸ περιλαμβάνον τὴν κόγχην τοῦ ἱεροῦ βήματος ἐκαλύπτετο προφανῶς δι' ὑπερυψωμένου ἡμικυλινδρικοῦ θόλου τοῦ ὁποίου ὁ ἄξων ἦτο κάθετος πρὸς τοὺς προηγουμένους, ἐστεγάζετο δηλαδὴ ὁ ναὸς διὰ σταυρεπιστέγον καλύψεως. Ἡ θύρα εἰσόδου τοῦ ναοῦ, ὡς ἐκ τῆς διαμορφώσεως τοῦ ἐδάφους ἐξάγεται εὐρίσκετο πιθανώτατα εἰς τὴν Δ πλευρὰν καὶ κατὰ τὴν ΒΔ γωνίαν τοῦ ναοῦ.



Εἰκ. 18. Τοιχογραφία τοῦ κατωτέρου τμήματος τῆς κόγχης τοῦ ἱεροῦ βήματος τῆς Ἀναλήψεως Τσιπιανῶν.

Ἐπὶ τῆς ποδιάς τῆς ἁγίας τραπέζης ἀνεύρομεν δωρικὸν κιονόκρανον τῶν ὑστέρων ρωμαϊκῶν χρόνων, ὡς ἐκ τῆς μορφῆς καὶ τῆς κατασκευῆς του ἐξάγεται, τὸ ὁποῖον ἔχει διάμετρον βάσεως 0,26, ὀλικὸν ὕψος μετὰ τοῦ ἄβακος 0,265. Τὸ πλάτος τοῦ ἄβακος εἶναι 0,63 καὶ τὸ ὕψος του 0,08, κάτωθι τοῦ ἄβακος καὶ εἰς ἀπόστασιν 0,036 ὑπάρχει ταινία (εἰκ. 17).

Τὰ μοναδικὰ λείψανα ἐφ' ὕγραυς τοιχογραφήσεως διατηροῦνται εἰς τὴν



κόγχην τῆς ἀψίδος τοῦ ἱεροῦ, λίαν ἀξιόλογα, πλὴν δυστυχῶς κατεστραμμένα λόγῳ πτώσεως τοῦ ἐπιχρίσματος, κακοποιηθέντα μεταγενεστέρως ἐκ τῆς γνωστῆς μανίας τῶν εὐλαβικῶν ἐπισκεπτῶν πρὸς ἀποθανάτισιν τοῦ ὀνόματός των ἐπὶ τῶν μνημείων (εἰκ. 18)<sup>1</sup>. Αἱ τοιχογραφίαι ἔχουν ἱστορηθῆ ἐπὶ ὑποστρώματος ἠχυρωμένου ἀσβεστοκονιάματος πάχους 0,006 · 0,008. Τὸ ὄλον ὕψος τῆς κόγχης, ἣτις ἔχει ἱστορηθῆ κατὰ ζώνας, εἶναι 2,80. Ἡ κατωτέρα ζώνη ἔχει ὕψος 0,905, ἡ μεσαία 1,49 ἢ δὲ ἀνωτέρα 0,41 καταλαμβάνουσα ὄλον τὸ πλάτος τοῦ τεταρτοσφαιρίου. Τὸ περιθώριον τῆς κόγχης καὶ αἱ ζῶναι διαχωρίζονται δι' ἐρυθρᾶς ταινίας πλάτους 0,038 ἑκατέρωθεν τῆς ὁποίας ὑπάρχει λευκὸν περιθώριον πλάτους 0,004.

Εἰς τὴν κατωτέραν ζώνην εἰκονίζονται τρεῖς ἱεράρχαι ἱερουργοῦντες Γρηγόριος ὁ Θεολόγος, Ἰωάννης ὁ Χρυσόστομος, Ἀθανάσιος ὁ Ἀλεξανδρείας, φέροντες πολυσταυρία φελόνια καὶ κρατοῦντες ἀνοικτὰ εἰλητάρια ἔνθα ἀναγράφονται, ὡς συνήθως, ἀποσπάσματα τῆς λειτουργίας. Τὰ πρόσωπα εἶναι σχεδὸν κατεστραμμένα. Ἐκ τοῦ κεντρικοῦ θέματος διεσώθησαν μόνον αἱ πτέρυγες τοῦ ἐνὸς ἐκ τῶν ἑκατέρωθεν τῆς ἀγίας τραπέζης ἀγγέλων, δεξιὰ δὲ διακρίνονται αἱ μορφαὶ ἐτέρων ἱεραρχῶν (εἰκ. 14-18). Ἡ ὑπερκειμένη ζώνη μετὰ τὴν παράστασιν τῆς Κοινωνίας τῶν Ἀποστόλων ἔχει κατὰ μέγα μέρος καταστραφῆ. Ἀριστερὰ διακρίνονται οἱ ἕξ μαθηταὶ κατὰ σειράν. Ὁ πρῶτος κύπτει διὰ τὸ δεχθῆ τὴν κοινωνίαν, οἱ ἀκολουθοῦντες στρέφονται ἀνὰ ζεύγη πρὸς ἀλλήλους. Τὸ βάθος πληροῦ σύνθετον οἰκοδόμημα ἐκ στοῶν, ἀριστερὰ ὑψηλὸν κτήριον τὸ ὁποῖον ἐν μέρει σκεπάζει ἐρυθρὸν ὕψασμα μετὰ χάριτος ἐρριμμένον.

Ἡ πλατυτέρα ἐπὶ τοῦ τεταρτοσφαιρίου, ἐνδεδυμένη πορφυροῦν μαφόριον εἰκονίζεται καθημένη ἐπὶ μεγάλου θρόνου, φέρουσα εἰς τὴν ἀγκάλην τῆς τὸν εὐλογοῦντα Χριστόν (εἰκ. 19). Τὴν δεξιάν, ἣτις κρατᾷ τὸ ἐγχείριον, στήριζει ἐπὶ τοῦ γόνατος τὴν δὲ ἀριστερὰν ἐπιθέτει ἐπὶ τοῦ ὤμου τοῦ παιδίου. Συμφώνως πρὸς λίαν συνήθη παραδεδομένον βυζαντινὸν τύπον τὸν ὁποῖον μιμοῦνται καὶ αἱ μεταβυζαντιναὶ τοιχογραφίαι τοῦ Ἄθω<sup>2</sup>. Ἐκ τῶν δύο προσκυνούντων ἀρχαγγέλων σώζεται ὁ Μιχαὴλ καὶ μικρὸν τμήμα τῆς κεφαλῆς καὶ τοῦ ἄκρου τοῦ περοῦ τοῦ Γαβριήλ. Εἰς κλίμακα ἱκανῶς μικροτέραν τῆς Θεοτόκου ὁ ἀρχάγγελος, κύπτει προτείνων τὰς χεῖρας κεκαλυμμένας ὑπὸ τὸ πλατὺ ἱμάτιον, ἔχων τὴν μίαν πτέρυγα ὑπὲρ τὴν κεφαλὴν καὶ τὴν ἄλλην ἐγγίζουσαν τὸ ἔδαφος. Παρὰ τοὺς πόδας του καὶ μέχρι τοῦ θρόνου ἐπὶ τοῦ

<sup>1</sup> Ἐδχαριστίας ὀφείλω εἰς τὴν κ. Μαρῖαν Σωτηρίου διὰ τὰς πολυτίμους πάντοτε πληροφορίας τῆς καὶ ἰδιαίτερας τὰς σχετικὰς μετὰ τὴν τοιχογραφίαν.

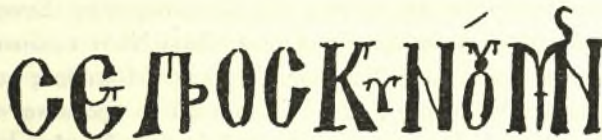
<sup>2</sup> Μ. καὶ Γ. Σωτηρίου, Εἰκόνας τῆς Μονῆς Σινᾶ, Ἀθῆναι 1958, τ. Α', εἰκ. 232, τ. Β', σ. 202, ἔνθα καὶ σχετ. παραπομπαί.



Είχ. 19. 'Η πλατυτέρα εις τήν κόγχην τοῦ ἱεροῦ βήματος τῆς 'Αναλήψεως Τσιπανῶν.

πρασίνου ἐδάφους διακρίνεται τμήμα ἐπιγραφῆς: CE ΠΡΟΚΥΝΟΥΜΕΝ (εἰκ. 20).

Τὸ ὄραϊον, πλήρες ἐκφράσεως, ὑψηλῆς γαλήνης, πρόσωπον τῆς Θεοτόκου μετὰ λεπτὰ κανονικὰ χαρακτηριστικὰ εἶναι εἰργασμένον μετὰ μεγάλην ἐπιμέλειαν καὶ ἀκριβῆς σχέδιον. Εἰς τὸν γενικὸν τόνον ὄχρας σμαραδόχρους πρασίνῃ σκιὰ καὶ φωτειναὶ ψιμιθίαι δίδουν λεπτὴν πλαστικότητα εἰς τὸ πρόσωπον. Μετὰ ὁμοίαν λεπτότητα ἀποδίδεται καὶ τὸ παιδικὸν πρόσωπον τοῦ Χριστοῦ. Ἡ ὅλη παράστασις τῆς Θεοτόκου δεικνύει ὀρθῶς ἀναλογίας καὶ ἀντιληψὶν τῆς τρίτης διαστάσεως μετὰ τὸν ἔντεχνον, ἐκ ζωηρῶν κηλίδων καὶ γραμμῶν φωτισμὸν καὶ τὴν μαλακότητα τῆς πυκνῆς πτυχολογίας.



Εἰκ. 20. Ἐπιγραφή ἐπὶ τῆς κόγχης τοῦ ἱεροῦ βήματος τῆς Ἀναλήψεως.

Τὸν ἀρχάγγελον διακρίνει πλήρης χάριτος καὶ εὐστροφίας κίνησις. Εἰς τὸ ἔλαφρον πολύπτυχον ἔνδυμα ἀριστοτεχνικὸς φωτισμὸς διαγράφων τὰς ρυθμικὰς γραμμὰς τῶν πτυχώσεων προσδίδει εἰς αὐτὸ ἀέρινον διαφάνειαν. Τὴν μικρὰν χαρίεσσαν κεφαλὴν μετὰ τὸ ἐκφραστικὸν πρόσωπον εἰργασμένην μετὰ τὰ αὐτὰ χρώματα ὤμῆς καὶ ἐψημμένης ὄμπρας καὶ σμαραγδίνης σκιᾶς, διακρίνει ἐλευθερία ἐκτελέσεως καὶ ζῶσα φυσικότης. Τὴν διακοσμητικότητα τῶν πτερυγῶν τονίζουν οἱ χρωματισμοί: ζωηροὶ φωτεινοὶ τόνοι ἐπὶ ὑποστρώματος ὄμπρας ἐναλλάσσονται μετὰ ζωηροὺς τόνους εἰς τὰς παρυφάς.

Οἱ ἀνωτέρω χαρακτηριστῆρες τῆς τέχνης μαρτυροῦν ὅτι πρόκειται περὶ ἀρίστου ἔργου τῆς παλαιολογείου Ἀναγεννήσεως καὶ συνδέουν τὰ πολύτιμα ταῦτα λείψανα τῶν τοιχογραφιῶν τοῦ ναοῦ τῆς Ἀναλήψεως πρὸς τὰς τοιχογραφίας τοῦ Μυστρᾶ καὶ ἰδίως πρὸς τὰς τοῦ Ἀφεντικοῦ.

Μεταξὺ τῶν διαφορῶν νεωτέρων χαραγμάτων καὶ ἐνθυμήσεων ἐν οἷς « 1649 Αὐγούστου » καὶ ἕτερον « 1691 » ἀπαντῶμεν λίαν ἐνδιαφέροντα σύντομα χρονικὰ ἐπὶ διαφορῶν γεγονότων καὶ ἀκιδιογραφήματα τὰ ὁποῖα χρῆζον ἰδιαιτέρας ἐρεῦνης.



### 3. Μονή Ἁγίου Νικολάου Βαρσῶν.

Ἡ μονὴ Βαρσῶν ἢ Βρασῶν<sup>1</sup> τιμᾶται ἐπ' ὀνόματι τοῦ Ἁγίου Νικολάου ἐπισκόπου Μύρων τῆς Λυκίας καὶ ἀνήκει εἰς τὸν δῆμον Κορυθίου<sup>2</sup> τῆς ἐπαρχίας Μαντινείας. Εὐρίσκεται ἐπὶ τῆς Ν παρειᾶς τοῦ Παρθενίου ὄρους πλησίον τῶν χωρίων Λουκά καὶ Νεοχωρίου (Νιοχώρι). Ἐκ Τριπόλεως πλησιεσιεστέρα εἶναι ἡ ἐπίσκεψις τῆς μονῆς μέσῳ Νεοχωρίου. Κατὰ τὴν πορείαν ταύτην δεξιὰ ἡμῶν δεσπόζει τὸ ὄρος Σαμαράδες καὶ ἐπ' ἀριστερὰ τὸ ὄρος Ἁγιάνη εἰς τοὺς πρόποδας τοῦ ὁποίου διακρίνονται τὰ εἰρηπία τοῦ Ναοῦ τῆς Ζωοδόχου Πηγῆς καταστραφέντος ἐπὶ Τουρκοκρατίας. Συνερίζοντες τὴν πορείαν ἀνερχόμεθα εἰς διάσελλον ὅπου συναντῶμεν Ναὸν τιμώμενον ἐπ' ὀνόματι τῆς ὑψώσεως τοῦ Τιμίου Σταυροῦ. Δεξιὰ προβάλλει ὄρος ὑπὸ τῶν ἐντοπίων ὀνομαζόμενον Ψηλὴ ράχη καὶ ἐπ' ἀριστερὰ τὸ πρόβουνον τοῦ Παρθενίου ὄρους Κουτρούφι, ἐπὶ τῆς παρειᾶς τοῦ ὁποίου ἔχει ἀνεγερθῆ ἡ μονή.

Ἡ ἀρχαιότερα μνεῖα τῆς μονῆς (23 Φεβρουαρίου 1089) εὐρίσκεται εἰς τὸν ὑπ' ἀριθ. 180 κώδικα τῆς Ἐθνικῆς Βιβλιοθήκης τῆς Ἑλλάδος καὶ ἐν φύλ. 176<sup>α</sup>, ἀντιγραφεῖσα ὑπὸ τοῦ Ν. Βέη<sup>3</sup> καὶ ἔχουσα ὡς ἐξῆς:

«† ἡ μὲν χεῖρ<sup>ο</sup> ἡ γράψασα, σήπετε τάφω<sup>ο</sup>

τὸ δὲ γράμμα μένη | εἰς χρόνους πληρεστάτους»

«Ἐπληρώθη σὺν Θ(ε)ῶ· μη(ν)ι φε(β)ρ(ουαριῶ) κγ ἡμέρ(α) παρα(σκευῆ) ὥρα β ἰνδ(δικτιῶνος) ιβ | τοῦ ἔτους ,ςφ'ηζ'. Δια χειρὸς(ς) ἀνδρ(ε)ου νοι(α)ρ(ι)ου καὶ καλιγράφου<sup>ο</sup> | καὶ εἰ τι ἐγένετο ἄχρη ψιλοῦ σφάλματος(ς) διὰ τὸν Χ(ρι-στὸ)ν συγχω(ρήσα)τέ μοι»

† ἐγένετο ἡ ἔξοδος παρὰ θεοφυλάκτου (μον)αχ(οῦ) καὶ ἱερέως | τοῦ νη-κληῶτου τ(ῆ)ς μονῆ(ς)ου αγίου νικολᾶου τ(ῆ)ς βάλτ(ας) | καὶ οἱ ἀναγινῶσκοντες εὐχέσθε περὶ αὐτοῦ :»

Ἐκ τοῦ σημειώματος συμπεραίνομεν ὅτι ἡ μονὴ τοῦ Ἁγίου Νικολάου τῆς Βάλτας εἶναι ἡ Μονὴ Βαρσῶν<sup>4</sup>. Ἡ Βάλτα, κατὰ τὸν Βέην, εἶναι ἕτερος τύπος τοῦ βάλτος, ὑποκοριστικὸν δὲ τοῦ βάλτος· βάλτα<sup>5</sup> εἶναι τὸ Βαλτέτσι

<sup>1</sup> Ν. Βέης, Βυζαντιναὶ ἐπιγραφαὶ Γορτυνίας, Βυζαντινὰ Χρονικά, τ. ΙΑ', Πετρούπολις 1904, σ. 63 - 72.

<sup>2</sup> Γενικά Ἀρχεῖα τοῦ Κράτους, Μοναστηριακά, Φ. 325. Α. Ζ. Μ. Μάμουκα, Τὰ Μοναστηριακά, ἐν Ἀθήναις 1859, σ. 156.

<sup>3</sup> Ἐ.ἀ., σ. 66.

<sup>4</sup> Πρβλ. D. Zakythinos, Le Despotat Grec de Morée, τ. Β', Athènes 1953, σ. 303.

<sup>5</sup> Τὸν τύπον βάλτα, ἀπαντῶμεν καὶ εἰς τὸ ἐν Πάρῳ μονύδριον τῆς Ζωοδόχου πηγῆς ἐν τοποθεσίᾳ Λάκκου Βάλτα, εἰς σιγίλλιον τοῦ ἔτους 1652. Πρβλ. Δ. Α. Ζακυθινόν, Ἑλληνικά, τ. Β', 1929, σ. 157.

(χωρίον). Ὅντως παρά τήν μονήν Βαρσῶν γειτνιάζει μικρὸν ἔλος καί σήμερον, ἄλλοτε πιθανῶς μεγαλυτέρων διαστάσεων. Λίαν σημαντική, προσέτι, διὰ τήν μελέτην τοῦ καθολικοῦ εἶναι ἡ πληροφορία καθ' ἣν ὁ δαπανήσας διὰ τήν γραφήν τοῦ ἀνωτέρω κώδικος Θεοφύλακτος μοναχὸς καί νοτάριος ἦτο Νυκλιώτης ἦτοι ἐκ τῆς μεσαιωνικῆς κατὰ τήν Τεγεάτιδα πόλεως<sup>1</sup>.

Ἡ ἀρχικὴ διάταξις καί μορφή τῶν κελλίων καί τοῦ καθολικοῦ τῆς μονῆς μᾶς εἶναι ἄγνωστος. Ἡ εἰς τήν σημείωσιν τοῦ Κώδικος 180 τῆς Ἐθνικῆς βιβλιοθήκης τῆς Ἑλλάδος ἀναφερομένη μονή καί συνεπῶς καί τὸ καθολικὸν τοῦ ΙΑ' αἰῶνος δὲν διασώζονται πλέον. Πιθανῶς κατεστράφησαν ἐκ πυρκαϊᾶς καί ἀνεκτίσθησαν μεταγενεστέρως κατὰ τήν μεταβυζαντινὴν ἐποχὴν. Εἰς τὴν πρώτην περίοδον πιθανῶς ἀνήκουν ὄρισμένα ἐκ τῶν γλυπτῶν θωρακίων καί κιονίων τῶν ἐνετειχισμένων εἰς τὸ νεώτερον καθολικὸν ἢ κατεσπαρμένων πέριξ τῆς αὐτῆς τῆς μονῆς. Ἔτερα γλυπτὰ τεμάχια εἶναι πολὺ πιθανὸν νὰ ἔχουν μεταφερθῆ ἄλλαχού.

Εἰς τὰ Γενικά Ἀρχεῖα τοῦ Κράτους<sup>2</sup> ἀνεύρομεν πολύτιμα στοιχεῖα περὶ τῶν κτισμάτων τῆς μονῆς, χρονολογούμενα πρὸ ἑκατὸ ἐτῶν, κατὰ τὴν ἐποχὴν δηλαδὴ καθ' ἣν ἐγένετο γενικὴ ἐπισκευὴ τῆς μονῆς, ὁπότε καί κατεδαφίσθησαν ὄρισμένα τῶν παλαιῶν κτισμάτων. Ἐκτοτε συνεχίσθησαν αἱ ἐπισκευαὶ καί μετατροπαὶ εἰς τε τὸ καθολικὸν καί τὰ κελλία, προστετέθησαν δὲ πλεῖστα προσκτίσματα, ἠλλοιώθη συνεπῶς ἐν πολλοῖς ἡ μορφή τῆς μονῆς τὸ δὲ καθολικὸν ἑκακοποιήθη ὅλως προσφάτως.

Ἦδη ἀπὸ τοῦ 1836 ἔχομεν πληροφορίας καί περιγραφὰς τῶν κτισμάτων εἰς καταστατικὸν πίνακα<sup>3</sup>, περιέχοντα τὴν κινήτην καί ἀκίνητον περιουσίαν τῆς μονῆς. Συμφώνως πρὸς τὸν πίνακα ἡ μονὴ « περιέχει 5 ἀνώγεια δωμάτια — 10 κατώγεια — 4 ὑπόγεια — 1 πύργον σεσαθρωμένον — 1 ναὸν θολόκτιστον — 2 προαύλια ἐκτάσεως 2 στρεμμάτων ἔξω τῆς μονῆς. Ὑπάρχουν καρυδιᾶς 3, ἀμπελώνες 3 — κηπάριον 1 — ἐντὸς τῆς μονῆς κυπαρίσσια 3 ».

Εἰς ἕτερον ἔγγραφον ὑπὸ χρονολογίαν 10 Ἰουνίου 1850 διαβάζομεν « διάφορα κελλία ὡς καί αὐτὸς ὁ τοῖχος τῆς μονῆς ὑπέκυψαν εἰς φθοράν ». Ἐκ τῶν ἔγγραφων συνάγεται ὅτι κατὰ τὴν ἐποχὴν ταύτην τὰ κτίσματα τῆς μονῆς ἰδίως τὰ κελλία καί αἱ ἐγκαταστάσεις, ἀνήκοντα προφανῶς εἰς τὴν ἐποχὴν τῆς Τουρκοκρατίας ὡς ἐκ τῆς μορφῆς καί τῆς τεχνικῆς των διαφαίνεται, εἶχον ὑποστῆ μεγάλαν καταστροφὰς λόγῳ εὐτελοῦς κατασκευῆς. Διὰ τὸν λόγον τοῦτον προσεκλήθη ὁ ἀνθυπολοχαγὸς Α. Μομφερᾶτος, μηχανικὸς τῆς ὁδοποιίας Τριπόλεως ὁ ὁποῖος συνέταξεν ἔγγραφον ὑπὸ ἡμερομηνίαν 8 Φεβρουαρίου 1852 περιγράφων τὴν κατάστασιν τῶν κτισμάτων καί τὰ ἔξοδα στοι-

<sup>1</sup> Ν. Βέης, ἔ.ἀ., σ. 66.

<sup>2</sup> Γ.Α.Κ., Μοναστηριακά, Φ. 325.

<sup>3</sup> Γ.Α.Κ., ἔ.ἀ.

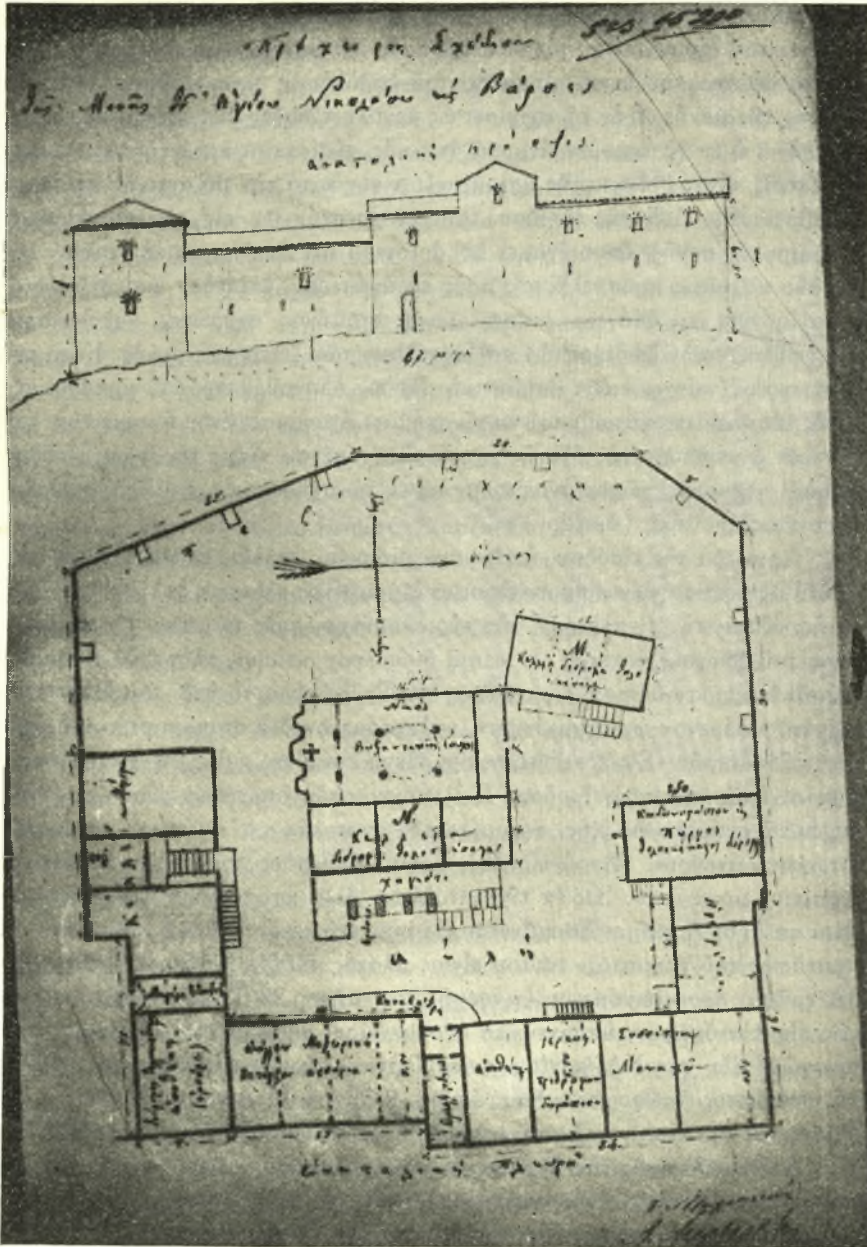
χειώδους επισκευής. Ἐνδιαφέρον παρουσιάζει τὸ συνοδεῦον τὸ ἔγγραφον πρόχειρον σκαρίφημα ἀποτύπωσης τῆς ὑπαρχούσης καταστάσεως τῶν κτισμάτων τῆς μονῆς, περιλαμβάνον κάτοψιν καὶ Α πρόοψιν<sup>1</sup> (εἰκ. 21). Τὸ συνοδεῦον τὴν πρόχειρον ἀποτύπωσιν ἔγγραφον τοῦ μηχανικοῦ Α. Μομφεράτου ἔχει ὡς ἐξῆς: « Ὁ Ἱερός ναὸς καὶ τὸ οἶκημα τοῦ ἱερέως ὀικοδομήθησαν ἐπὶ βυζαντινῶν αὐτοκρατόρων εἶναι δὲ καὶ τὰ στερεώτερα μέρη τοῦ κτηρίου. Ὅλα τὰ ὑπόλοιπα εἶναι μεταγενεστέρων ἐποχῶν προσθῆκαι διώροφοι καὶ θολοσκέπαστοι, ἔνεκεν δὲ τῆς ἀτέχνου κατασκευῆς των οἱ μὲν θόλοι εἶναι ἐν γένει σχεδὸν διαρρηγμένοι τὰ δὲ πρόσωπα ἐκτὸς τῆς κατακορύφου θέσεώς των. Ἴνα ἐπισκευασθῶσιν καταλλήλως ἀναγκαῖον εἶναι οἱ μὲν θόλοι τῶν ἀνωγείων νὰ ἀντικατασταθῶσι διὰ ξυλίνων στεγῶν, τὰ δὲ πρόσωπα τῶν κελίων νὰ ἀνανεωθῶσιν ἀπὸ τὰ πατώματα, ἢ τοιαύτη ὅμως ἐργασία ἀπαιτοῦσα σημαντικὴν δαπάνην περιορίσθη πρὸς τὸ παρὸν εἰς τὰ πλέον ἐπικίνδυνα μέρη εἶναι τὰ ἐφεξῆς... ὄρχ. 2.037,45 ».

Τὰ εἰς τὴν περιγραφὴν τοῦ ἀνθυπολοχαγοῦ Μομφεράτου ἀναφερόμενα τμήματα, τὸ καθολικὸν καὶ τὸ οἶκημα τοῦ ἱερέως, ὡς ἀνεγερθέντα ἐπὶ βυζαντινῶν αὐτοκρατόρων, δὲν εὐσταθοῦν. Πάντως εἶναι πολῦτιμος ἢ πληροφορία, ὡς μαρτυρία τεχνικοῦ, περὶ τῆς ἀρχαιότητος τούτων ἐν σχέσει πρὸς τὰ ὑπόλοιπα. Ἐκ τῶν ἀνωτέρω συμπεραίνομεν ὅτι προγενέστερα τῶν διαφόρων κτισμάτων, τῶν ἀναφερομένων ἤδη εἰς τὸ ἔγγραφον τοῦ 1836, εἶναι ὁ ναὸς καὶ ἡ τριώροφος κατοικία τοῦ ἱερέως. Δὲν εἶναι πιθανὸν ὅμως ὅτι ἡ μονή, κατὰ τὴν προγενεστέρην αὐτὴν ἐποχὴν, ἀπετελεῖτο μόνον ἐκ τοῦ καθολικοῦ καὶ τῆς κατοικίας του ἱερέως. Ἴσως τὰ ὑπόλοιπα μεταγενέστερα κελία ἐκτίσθησαν ἐπὶ τῶν θεμελίων καταστραφέντων ἀρχαιοτέρων κελίων, ἐφ' ὅσον μάλιστα ἐδέχθημεν ὅτι κατὰ τὴν θέσιν αὐτὴν ἤδη ἀπὸ τοῦ ΙΑ' αἰῶνος ὑπῆρχεν ἱερὸν καταγώγιον, καταστραφὲν ἄγνωστον τότε. Λογικὸν συνεπῶς εἶναι νὰ συμπεράνωμεν πῶς μετὰ τὴν καταστροφὴν τῆς ἀρχικῆς μονῆς τοῦ ΙΑ' αἰῶνος, ἀνηγέρθησαν ἐπὶ τῶν ἑρειπίων τὸ νέον καθολικόν, κατὰ τὴν μεταβυζαντινὴν ἴσως ἐποχὴν, καὶ ἀριθμὸς τις κελίων κατὰ τὴν σημερινὴν περίπου θέσιν ἢ ὅποια ἐκ τῆς μορφολογίας τοῦ ἐδάφους προσφέρεται κατάλληλος πρὸς τοῦτο. Εἶναι ἐπίσης πιθανὸν ὅτι ἡ σημερινὴ φρουριακὴ ἐξωτερικὴ μορφή τῆς μονῆς διετήρησε τὴν ἀρχικὴν τοιαύτην.

Ἡ μονή, ὡς ἀνεφέραμεν, ἀνηγέρθη ἐπὶ τῆς ἀποκρήμνου Α παρειᾶς τοῦ ὄρους διαμορφωθέντος τοῦ ἐδάφους εἰς δύο ἐπίπεδα δι' ἀναλημματικοῦ τοίχου, παραλλήλως πρὸς τὰς καμπύλας. Εἰς τὸ κέντρον τῆς μονῆς καὶ ἐπὶ τοῦ ὑψηλοτέρου ἐπιπέδου ἀνωκοδομήθη τὸ καθολικὸν παραλλήλως ἐπίσης πρὸς τὰς καμπύλας, περιβαλλόμενον ἐν σχήματι Π ὑπὸ τῶν κελίων τὰ ὅποια

<sup>1</sup> Γ.Α.Κ., ἔ.ἀ., Φ. 325.





Εἰκ. 21. Πρόχειρον σκαρίφημα ἀποτυπώσεως τῆς μονῆς τοῦ Ἁγίου Νικολάου Βαρσῶν ἐκπονηθὲν τὸ ἔτος 1852 ὑπὸ τοῦ μηχανικοῦ Α. Μομφεράτου.  
Ἄνω Β πρόσις, κάτω, κάτωσις τῶν κελλιῶν καὶ τοῦ καθολικοῦ.

παρουσιάζουν τὸ μέγιστον ὕψος κατὰ τὴν Β πλευρὰν (εἰκ. 21). Ὁ ἐν τῇ κατόψει τοῦ Μομφεράτου προσανατολισμὸς προφανῶς εἶναι λανθασμένος ὡς ἐκ τῆς θέσεως τοῦ ἱεροῦ βήματος τοῦ καθολικοῦ διαπιστοῦται. Ἡ κυρία εἴσοδος τῆς μονῆς, ἢ ἐν τῷ σχήματι ὡς μεγάλη εἴσοδος ἀναγγραφομένη, εἰς τὴν καταλήγει ἢ ἐκ Νεοχωρίου ἄγουσα ἀτραπός, εὐρίσκεται κατὰ τὴν Α πλευρὰν τῆς μονῆς, εἶναι θολοσκεπῆς καὶ μιμεῖται τὸν κατὰ τὴν βυζαντινὴν περίοδον « διαβατικόν ». Διὰ τῆς εἰσόδου ταύτης εἰσερχόμεθα εἰς τὴν χαμηλοτέραν στάθμην τῆς μονῆς, ὅπου ἔχομεν ἐπ' ἀριστερᾷ τὸν ἀναλημματικὸν τοῖχον καὶ τὰς δύο κλίμακας προσπελάσεως πρὸς τὸ ἄνωτερον ἐπίπεδον καὶ δεξιὰ διάφορα ἰσόγεια καὶ ὑπόγεια διαμερίσματα ἀποθήκας, ἀχυρῶνας καὶ ἀμπάρια πρὸς φύλαξιν τῶν ζωοτροφιῶν καὶ σταύλισιν τῶν ζώων τῆς μονῆς. Κατὰ τὴν Δ' πλευρὰν ὑπάρχει ἑτέρα βοθητικὴ ἔξοδος ὁδηγοῦσα πρὸς τὰ κηπάρια τῆς μονῆς εὐρισκόμενα κάτωθι τοῦ ἐν τῷ σχήματι ἀναγγραφομένου ἡγουμενείου τοῦ σήμερον ὡς τράπεζα τῆς Μονῆς χρησιμοποιουμένου. Δεξιὰ τῆς θύρας εἰσόδου ὑπάρχει γωνιακὸς χῶρος ἀναφερόμενος ἐν τῷ σχήματι ὡς « διώροφος θολοσκέπαστος ἀποθήκη (ἀμπάρι) ».

Ἀριστερὰ τῆς εἰσόδου ὑπάρχουν διάφορα κελλία, καθέτως πρὸς τὰς καμπύλας διατεταγμένα, προσπελάσιμα διὰ λιθίνης κλίμακος ἐκ τῆς κατωτέρας ἀλλῆς. Κατὰ τὴν Β πλευρὰν τὴν εὐρισκομένην πρὸς τὸ μέρος τῆς κατωφερείας τοῦ ἐδάφους ὑπάρχει ἐν σειρᾷ διώροφον κτίσμα, πλὴν ἑνὸς τμήματος τούτου διαμορφωθέντος εἰς τριώροφον. Τοῦτο εἶναι τὸ ὑπὸ τοῦ Μομφεράτου ἀναφερόμενον ὡς ἀρχαιότερον, καλυπτόμενον διὰ σταυροειδέος διατάξεως τῶν στεγῶν. Εἰς τὸ κέντρον τῆς πλευρᾶς ταύτης καὶ εἰς τὸ χαμηλότερον σημεῖον ὑπάρχει μικρὰ εἴσοδος. Ἡ λειτουργία τῶν διαφόρων χώρων σημειοῦται ἐν τῷ σχήματι ὡς ἐξῆς, ἀρχομένων ἐξ ἀνατολῶν: « Ἀνώγειον μαγειρικὴ, κατώγειον ἀχούρια. Μικρὰ εἴσοδος, ἀποθήκη, ἱερέως τριώροφον δωμάτιον, συσσίτιον μοναχῶν ». Ὡς ἐκ τῆς κατόψεως, ἀλλὰ καὶ τῆς προόψεως διαφαίνεται τὸ πρὸς Δ τμήμα διακρίνεται ὡς προγενέστερον τοῦ ΑΒ τμήματος. Αἱ διαστάσεις τοῦ τμήματος τούτου εἶναι, πλάτος 5,50 καὶ μῆκος 24,00 μ. Τὸ ΒΑ τμήμα, προεκτεινόμενον ἐν ἔσοχῇ, ἔχει μῆκος 23,00 μ. Εἰς τὴν Δ πλευρὰν, εἰς τὸν ὄροφον, ὑπῆρχεν τὸ ἡγουμενεῖον, σήμερον δὲ ἡ τράπεζα τῶν μοναχῶν. Εἰς τὴν ΝΔ γωνίαν ἀναγράφεται « κωδωνοστάσιον καὶ πύργος θολοσκέπαστος διώροφος » διαστάσεων 8,50×6,00 σεσαθρωμένος ἤδη τὸ 1836, κατὰ τὴν μνείαν σχετικοῦ ἐγγράφου, κατεδαφισθῆς προφανῶς τῷ 1852.

Ἐν ἐπαφῇ πρὸς τὴν Β πλευρὰν τοῦ καθολικοῦ, κατεγράφησαν ἐν τῷ σκαριφήματι, « κελλία διώροφα θολοσκέπαστα » μετὰ χαγιάτι κατὰ τὴν Β πλευρὰν, ἄνωθεν τῆς κρήνης. Εἰς τὴν ΝΔ γωνίαν ἐπίσης τοῦ καθολικοῦ παρίσταται κτίσμα μετὰ κελλία διώροφα θολοσκεπῆ. Τὸ κωδωνοστάσιον, τὰ κελλία τοῦ καθολικοῦ καὶ τὸ τελευταῖον ἀναφερθὲν κτίσμα κελλιῶν, ἔχουν κατεδαφισθῆ εἰς παλαιότεραν ἐποχὴν, εἰς τὴν θέσιν δὲ τοῦ κωδωνοστασίου καὶ εἰς



τὴν προέκτασιν τῆς Δ πλευρᾶς ἀνηγέρθησαν νεώτερα πολυώροφα κελλία ἐκ σιδηροπαγοῦς σκυροδέματος.

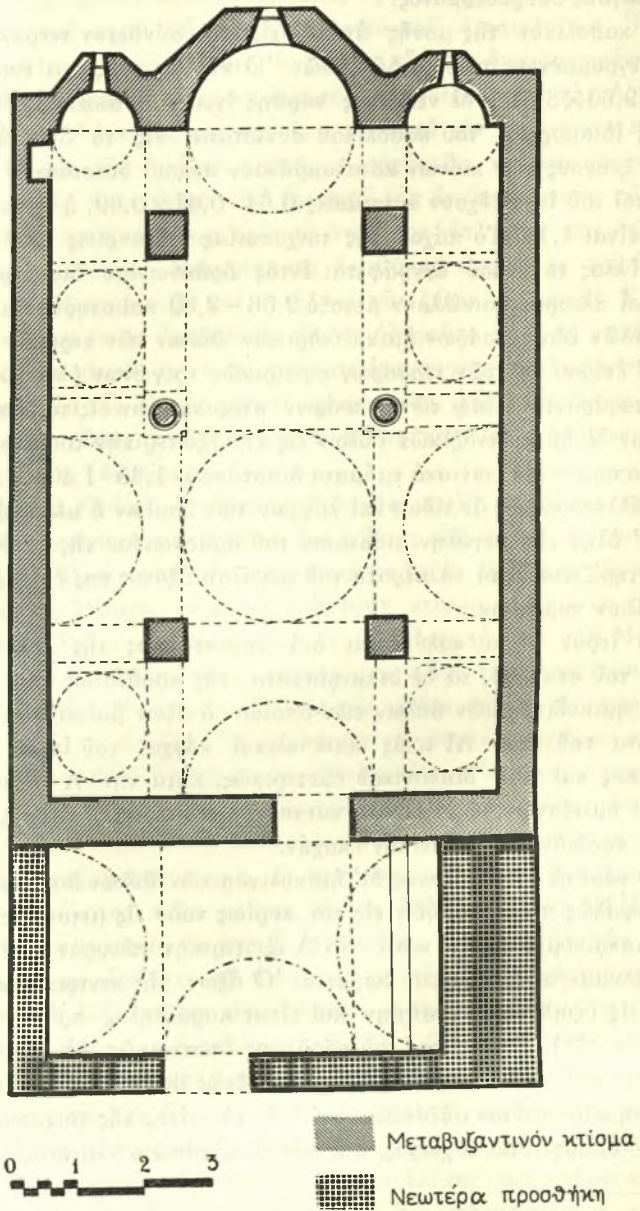
Τὸ καθολικὸν τῆς μονῆς ἀνήκει εἰς τὸν σύνθετον τετρακίονιον τύπον τῶν ἐγγεγραμμένων σταυροειδῶν ναῶν. Ὁ κυρίως ναὸς ἔχει ἐσωτερικὰς διαστάσεις  $9,60 \times 6,61$  ὃ δὲ νεώτερος νάρθηξ ἔχει διαστάσεις  $3,00 \times 5,90$  (εἰκ. 22). Ἡ ἰδιομορφία τοῦ καθολικοῦ συνίσταται εἰς τὸ ὅτι τὴν θέσιν τοῦ δυτικοῦ ζεύγους τῶν κίωνων καταλαμβάνουν πεσσοὶ διαστάσεων  $0,62 \times 0,62$ . Οἱ πεσσοὶ τοῦ ἱεροῦ ἔχουν διαστάσεις  $0,64 - 0,67 \times 0,69$ , ἡ δὲ περίμετρος τῶν κίωνων εἶναι 1,14. Τὸ πάχος τῆς τοιχοποιίας τοῦ κυρίως ναοῦ εἶναι  $0,67^1$ . Ὁ τροῦλλος τοῦ ναοῦ ἐγγράφεται ἐντὸς ὀρθογωνίου διαμέτρου 4,03 τοῦ ὁποίου αἱ πλευραὶ ποικίλλουν μεταξὺ 2,56 - 2,82 καὶ στηρίζεται ἀφ' ἑνὸς ἐπὶ τῶν κλειδῶν τῶν τεσσάρων ἡμικυλινδρικών θόλων τῶν κεραίων τοῦ σταυροῦ καὶ ἀφ' ἑτέρου ἐπὶ τῶν τεσσάρων σφαιρικῶν τριγώνων (λοφίων). Αἱ δυνάμεις μεταφέρονται μέσῳ τῶν τεσσάρων στηριγμάτων εἰς τὸ ἔδαφος, διὰ τῶν τεσσάρων δὲ ἡμικυλινδρικών θόλων εἰς τὴν ἐξωτερικὴν τοιχοποιίαν. Τὰ τέσσαρα ἑναπομένοντα γωνιακὰ τμήματα διαστάσεων  $1,35 - 1,40 \times 1,93$  καλύπτονται δι' ἑλλειψοειδῶν ἀσπίδων ἐπὶ λοφίων τῶν ὁποίων ὁ μέγας ἄξων δὲν διήκει καθ' ὄλην τὴν μεγάλην διάστασιν τοῦ ὀρθογωνίου τῆς κατόψεως, ἀλλὰ ἡ ἀσπίς στηρίζεται κατὰ τὰ πέρατα τοῦ μεγάλου ἄξονος τῆς ἐπὶ προβόλων μορφῆς κοίλων κυματίων.

Τὸ ἱερὸν βῆμα καλύπτεται διὰ προεκτάσεως τῆς Α ἡμικυλινδρικήσ κεραίας τοῦ σταυροῦ, τὰ δὲ διαμερίσματα τῆς προθέσεως καὶ τοῦ διακονικοῦ δι' ἡμικυλινδρικών θόλων τῶν ὁποίων ὁ ἄξων βαίνει παραλλήλως πρὸς τὸν ἄξονα τοῦ ναοῦ. Αἱ τρεῖς ἡμικυκλικαὶ κόγχαι τοῦ ἱεροῦ βήματος, τῆς προθέσεως καὶ τοῦ διακονικοῦ ἐξωτερικῶς, κατὰ τὴν Α πλευράν, διαμορφοῦνται ἡμιεξαγωνικῶς. Ἡ ὅλη κατασκευὴ ἐξωτερικῶς τῆς τοιχοποιίας τῶν κογχῶν προδίδει διαφορετικὴν ἐποχὴν.

Ὁ νάρθηξ στεγαζόμενος δι' ἡμικυλινδρικών θόλων διατεταγμένον καθέτως, ἀσφαλῶς προσεκολλήθη εἰς τὸν κυρίως ναὸν εἰς μεταγενεστέραν ἐποχὴν διότι διακρίνομεν εἰσέτι κατὰ τὴν Δ ἐξωτερικὴν πλευράν τοῦ κυρίως ναοῦ ἡμικεκαλυμμένα ἀνάγλυφα θωράκια. Ὁ ἄξων τῆς κεντρικῆς καμάρας εὐρίσκειται εἰς ὑψηλοτέραν στάθμην καὶ εἶναι παράλληλος πρὸς τὸν ἄξονα τοῦ ναοῦ (εἰκ. 22). Τὸ πλάτος τοῦ νάρθηκος ἐσωτερικῶς δὲν διήκει καθ' ὅλον τὸ πλάτος τοῦ ναοῦ προφανῶς λόγῳ ὑπάρξεως βράχου κατὰ τὴν Ν πλευράν. Εἰς τὸ σημεῖον τοῦτον αὐξάνεται ἀφ' ἑνὸς τὸ πάχος τῆς τοιχοποιίας, ἀφ' ἑτέρου δὲ διαμορφοῦται ὁ χῶρος, διὰ δύο ἀναβαθμῶν, κλιμακοειδῶς. Ἡ θύρα

<sup>1</sup> Τὸ ἐξωτερικὸν μῆκος τοῦ ναοῦ κατὰ τὴν Β πλευράν εἶναι 14,50 καὶ κατὰ τὴν Ν 14,80. Ἡ χορδὴ τῆς ἀψίδος τοῦ ἱεροῦ 2,48 καὶ τὸ βέλος 1,20. Ἡ χορδὴ τῆς κόγχης τοῦ διακονικοῦ 1,18 καὶ τὸ βέλος 0,42.





Είχ. 22. Κάτοψις τοῦ καθολικοῦ τῆς μονῆς Βαροῶν.

τοῦ κυρίως ναοῦ, ἡ σήμερον ἐπικοινωνοῦσα μετὰ τοῦ νάρθηκος δὲν εὑρίσκειται κατ' ἄξονα ἀλλ' ἐκκέντρως, ὁμοίως καὶ ἡ ἐξωτερικὴ Δ θύρα τοῦ νάρθηκος (εἰκ. 22).



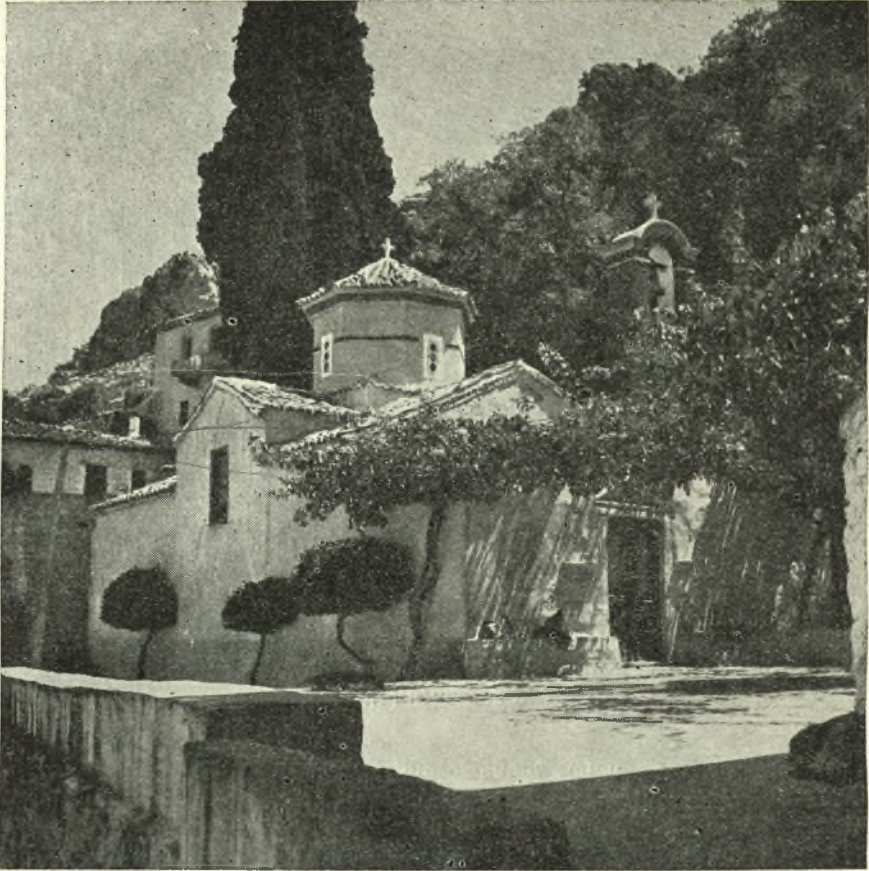
Εἰκ. 23. Σκαρίφημα τοῦ καθολικοῦ καὶ τῶν Α κελλιῶν ὡς εἶχον κατὰ τὸ ἔτος 1948 (Ν. Μουτσόπουλος).

Ἡ κάλυψις τοῦ κυρίως ναοῦ ἀκολουθεῖ τὸ κατὰ τὴν περίοδον τῆς τουρκοκρατίας ἐφαρμοζόμενον σύστημα ὅπου ἡ δικλινῆς στέγη ἢ καλύπτουσα τὴν Α καὶ Δ κεραίας τοῦ σταυροῦ συνεχίζεται καλύπτουσα καὶ τὰ γωνιαῖα διαμερίσματα. Ἐκ τῆς δικλινοῦς ταύτης στεγάσεως ἐξέχει μόνον ἡ ἐγκαρσία κεραία τοῦ σταυροῦ καλυπτομένη ὡσαύτως διὰ δικλινοῦς στέγης (εἰκ. 23). Τοιαύτη στέγασις ἀπαντᾶται εἰς ναοὺς τοῦ αὐτοῦ τύπου καὶ τῶν αὐτῶν διαστάσεων τῆς γειτονικῆς περιοχῆς τῆς Γορτυνίας τοῦ ΙΓ' αἰῶνος καὶ μεταγενεστέρους. Συγκεκριμένως εἰς τὴν Ζωοδόχον Πηγὴν Καρυταίνης, εἰς τὸν Ἅγιον Νικόλαον Καρυταίνης, ὅπου ὅμως κατ' ἐξαιρέσειν τὰ γωνιαῖα διαμερίσματα καλύπτονται διὰ φουρνικῶν ἐξεχόντων τῆς δικλινοῦς στέγης<sup>1</sup>, εἰς τὸ καθολικὸν τῆς Νέας Μονῆς τοῦ Φιλοσόφου παρὰ τὴν Δημητσάναν, εἰς τὸ καθολικὸν τῆς Νέας Μονῆς Καλαμίου εἰς ναοὺς τῆς Στεμνίτσης καὶ εἰς ἅπαντα σχεδὸν

<sup>1</sup> Ν. Κ. Μουτσόπουλος, Ἡ ἀρχιτεκτονικὴ τῶν Ἐκκλησιῶν καὶ τῶν Μοναστηρίων τῆς Γορτυνίας, Ἀθήναι 1956, σ. 52, εἰκ. 28, σ. 62, εἰκ. 34, σ. 63, εἰκ. 35.



τὰ νεώτερα παραδείγματα τοῦ ὡς ἄνω τύπου, τὰ περὶ τοὺς χρόνους τῆς ἀπελευθερώσεως ἀνεγερθέντα <sup>1</sup>.



Εἰκ. 24. ΒΔ ἄποψις τοῦ καθολικοῦ τῆς μονῆς τοῦ Ἁγίου Νικολάου Βαρσῶν (1958).

Ὁ νόρθηξ ἐπίσης καλύπτεται διὰ δικλινοῦς στέγης κατὰ τὸν ἄξονα τοῦ ναοῦ ἀλλὰ εἰς χαμηλότεραν στάθμην εὐρισκομένης τῆς στεγάσεως τοῦ κυρίως ναοῦ. Δὲν ἀποκλείεται ἡ μορφὴ τῆς σημερινῆς διατάξεως τῶν στεγῶν τοῦ κυρίως ναοῦ νὰ προέκυψεν ἐκ μεταγενεστέρως ἐπικερραμώσεως, ἂν καὶ τοῦτο εἶναι σχετικῶς σπάνιον. Δεχόμενοι ὅμως αὐτὴν ὡς τὴν ἀρχικὴν, ἔχομεν ἐν χαρακτηριστικὸν παράδειγμα στεγάσεως ναοῦ τῶν χρόνων τῆς Τουρκοκρατίας καὶ δὴ τοῦ ΙΓ' - ΙΖ' αἰῶνος.

<sup>1</sup> \*Ε.ἀ., σ. 87 ἑξ.



Ὅτε ἐπεσκέφθημεν διὰ πρώτην φοράν τὴν μονὴν τὸ ἔτος 1948 δὲν εἶχεν ἐπιχρυσθῆ ἔκ δευτέρου τὸ καθολικὸν καὶ ἰδίως τὸ τύμπανον τοῦ ὀκταγωνικοῦ τρούλλου, τὸ ὁποῖον διέσωζε τὴν δι' ἰσοδόμων ὀρθογωνίων ἀσβεστολίθων δομὴν του καὶ τὴν χαρακτηριστικὴν ὀλίγων κάτωθεν τῆς κορυφῆς τῶν ὀρθογωνίων, κατὰ τὰ σημεῖα τοῦ ὀρίζοντος, ἀνοιγμάτων, ὀδοντωτὴν ταινίαν (εἰκ. 23). Τὸ γείσον τοῦ τυμπάνου τοῦ τρούλλου ἐπίσης ἐχαρακτήριζεν διπλὴ σειρὰ ὀδοντωτῶν ταινιῶν τῆς ἀνωτέρας ἐν προβόλῳ ἐξεχούσης καὶ ἐπὶ ταύτης κατέληγεν ἡ μορφὴ ὀκταέδρου πυραμίδος νεωτέρα κεράμωσις. Τὰ ἀνοίγματα τοῦ τρούλλου καλύπτονται ἔτι καὶ σήμερον διὰ φατνωμάτων ἐκ μαρμάρου διατρυπωμένου διὰ τριῶν κυκλικῶν ὀπῶν.

Κατὰ τὴν δευτέραν ἐπίσκεψιν τῆς μονῆς κατὰ τὸ θέρος τοῦ ἔτους 1958 ὁ ναὸς εἶχεν ἐπικαλυφθῆ ἔξ ὀλοκλήρου διὰ παχέος ἀσβεστοκονιάματος, πρῶγμα τὸ ὁποῖον ἐπέφερεν ἀλλοίωσιν τῆς μορφῆς του καὶ ἀπώλειαν τῆς κλίμακος. Ἡ τοιαύτη ἐπικάλυψις ἀπέκρυπεν ἰδίως τὴν κομψότητα τοῦ τρούλλου, ἐπιπροσθέτως δὲ ἀνηγέρθη ὑπὲρ τὸν νάρθηκα καὶ ἀνωθεν τῆς εἰσόδου μονόλοβον κωδωνοστάσιον (εἰκ. 24). Ἡ Ν πλευρὰ τοῦ ναοῦ ἡ πλησιεστέρα πρὸς τοὺς ὑπερκειμένους βράχους ἔχει διατηρήσει τὴν ἀρχικὴν διαμόρφωσιν αὐτῆς.

Συγκρίνοντας τὰς ἐσωτερικὰς διαστάσεις τοῦ καθολικοῦ τοῦ Ἁγίου Νικολάου μὲ ναοὺς τοῦ συνθέτου τετρακονίου τύπου, τῆς γειτονικῆς ἐπαρχίας τῆς Γορτυνίας παρατηροῦμεν ὁμοιότητα.

Ὄνομασία καὶ θέσις ναοῦ	Ἐσωτερικὸν μήκος A	Ἐσωτερικὸν πλάτος B	$\frac{A}{B}$	Ἐμβαδὸν τ.μ.	Αἰὼν μ.Χ.
Ἁγιος Νικόλαος Βαρσῶν . . . . .	9,60	6,60	1,45	64,0	—
Ζωοδόχος Πηγὴ Στεμνίτης . . . . .	8,80	6,70	1,31	59,0	ΙΖ'
Ζωοδόχος Πηγὴ Καρυταίνης . . . . .	9,50	7,00	1,36	66,5	ΙΣ' - ΙΖ'
Ἁγιος Νικόλαος Καρυταίνης . . . . .	11,00	7,30	1,51	80,0	ΙΣ' - ΙΖ'
Νέα Μονὴ Φιλοσόφου παρά τὴν Δημητσάναν . . . . .	9,20	6,40	1,42	58,0	ΙΖ' (1693)

Ἐν γενικαῖς γραμμαῖς οἱ ναοὶ οὗτοι παρουσιάζουν μεταξύ των μεγάλην ὁμοιότητα. Τὸ καθολικόν, ἰδίως, τῆς Νέας Μονῆς τοῦ Φιλοσόφου ἔχει τὰς αὐτὰς περίπου διαστάσεις 9,20×6,40, ἐμφανίζει ὅμως ὠρισμένας παραλλαγὰς ἰδίως εἰς τὴν ἐξωτερικὴν διαμόρφωσιν τῶν κογχῶν τῆς προθέσεως καὶ

τοῦ διακονικοῦ, αἱ ὁποῖαι ἐγγράφονται εἰς τὸ πάχος τῆς Α τοιχοποιίας πρᾶγμα τὸ ὁποῖον προδίδει μεταγενεστέραν ἐποχὴν τῆς τῶν ἡμιεξαγωνικῶν κογχῶν τοῦ Ἁγίου Νικολάου Βαρσῶν. Ἡ κυκλικὴ ἐπίσης διαμόρφωσις τοῦ τυμπάνου τοῦ τρούλλου τῆς Ν.Μ. Φιλοσόφου προδίδει καὶ πάλιν μεταγενεστέραν ἐποχὴν κατασκευῆς τῆς τοῦ ὀκταγωνικοῦ τυμπάνου τοῦ Ἁγίου Νικολάου. Αἱ ὡς ἄνω παρατηρήσεις ἐπὶ τῶν μορφῶν καὶ τῶν ἐπὶ μέρους στοιχείων (τυμπάνου τρούλλου, κογχῶν κ.λ.π.) τῶν ἐγγεγραμμένων σταυροειδῶν ναῶν, ἰσχύουν μεταξύ ναῶν μεταγενεστέρων τοῦ ΙΕ' αἰῶνος. Ἄξιον παρατηρήσεως ἐπίσης εἶναι ὅτι τὰ γωνιαῖα διαμερίσματα, τὰ μεταξύ τῶν σταυροκαμαρῶν καὶ τοῦ ὀρθογωνίου τῆς κατόψεως καλύπτονται, εἰς ἅπαντας τοὺς ἀνωτέρω συγκρινομένους ναοὺς, δι' ἑλλειψοειδῶν ἀσπίδων ἐπὶ λοφίων<sup>1</sup>. Ὁ λόγος τέλος τῶν ἐσωτερικῶν διαστάσεων τῶν ναῶν Α : Β κατὰ τὸν ΙΓ' καὶ ΙΖ' αἰῶνα, ὁπότε καὶ ἐφαρμόζεται κατὰ προτίμησιν, ἰδίως ὡς καθολικόν, ὁ τύπος τοῦ συνθέτου τετρακονίου ναοῦ, ὑπὸ τὴν ἐξεταζομένην μορφήν, ποικίλλει ἀπὸ 1,30 - 1,50.

Πλέον οὐσιαστικὴ διαφορὰ μεταξύ τῶν βυζαντινῶν καὶ μεταβυζαντινῶν συνθέτων τετρακονίων ναῶν, οἱ ὁποῖοι μάλιστα χαρακτηρίζουν τὸν τύπον τῆς Σχολῆς τῆς Πρωτευούσης<sup>2</sup>, εἶναι ὅτι τὸ ὀρθογώνιον, τὸ ὀριζόμενον ὑπὸ τοῦ ἐγγεγραμμένου σταυροῦ, εἰς τὸ ὁποῖον προσκολλᾶται αὐτοτελῶς ὁ χώρος τοῦ ἱεροῦ εἰς μὲν τὸν βυζαντινὸν τύπον εἶναι κατὰ τὸ πλεῖστον τετραγώνος ἐνῶ εἰς τὸν μεταβυζαντινὸν τύπον κλίνει πρὸς τὸ ὀρθογώνιον, ἔχον τὴν διάστασιν τοῦ μήκους μεγαλυτέραν. Εἰς τὸν ἐξεταζόμενον ναὸν τοῦ Ἁγίου Νικολάου ὁ λόγος τοῦ μήκους πρὸς τὸ πλάτος, τοῦ χώρου τοῦ ἐγγεγραμμένου σταυροῦ ἐξαιρουμένου δηλαδὴ τοῦ ἱεροῦ, εἶναι 1,18.

Ἐκ τῶν ὡς ἄνω παρατηρήσεων εἶναι δυνατὸν νὰ κατατάξωμεν τὸν ἐξεταζόμενον ναὸν μεταξύ τοῦ ΙΓ' καὶ ΙΖ' αἰῶνος καὶ μάλιστα εἰς τὰς ἀρχὰς τοῦ ΙΖ' αἰῶνος. Εἰς τοῦτο μᾶς ὑποβοηθοῦν αἱ κομψαὶ ἀναλογίαι κατὰ τὴν κάτοψιν καὶ ἰδίως τὴν διάπλασιν τῶν ὄγκων ἐξωτερικῶς. Ἡ διαμόρφωσις τοῦ τυμπάνου τοῦ τρούλλου, ἡ ἐξωτερικὴ διαμόρφωσις τῶν κογχῶν τοῦ ἱεροῦ καὶ τέλος ὁ ἐσωτερικὸς ἐν γένει χώρος, ἀποπνέουν ἀρχαϊότητά τινα.

Ἐπὶ τῆς ἐξωτερικῆς τοιχοποιίας τῶν κογχῶν τοῦ ἱεροῦ βήματος, τῆς προθέσεως καὶ τοῦ διακονικοῦ ἔχουν ἐντειχισθῆ διάφορα ἀνάγλυφα θωράκια, κίονια καὶ ἐπίκρανα κιονίων, ἀνήκοντα προφανῶς εἰς ναὸν ἢ ναοὺς παλαιότερας ἐποχῆς, πιθανῶς ἐκ τοῦ καταστραφέντος προγενεστέρου καθολι-

<sup>1</sup> Πρβλ. ἐν Ν. Μουτσοπούλου, ἔ.ἀ., Ζωοδόχον Πηγὴν Στεμνίτις, σ. 40, εἰκ. 21. Ζωοδ. Πηγὴν Καρυταίνης, σ. 50, εἰκ. 26. Ἁγιον Νικόλαον Καρυταίνης, σ. 61, εἰκ. 33. Ν. Μ. Φιλοσόφου, σ. 70, εἰκ. 39.

<sup>2</sup> Περὶ τῶν ναῶν τοῦ τύπου τῆς Σχολῆς τῆς Πρωτευούσης πρβλ. G. Millet, L'école Grecque, σ. 55 ἐξ., 69.

κοῦ τῆς μονῆς προερχόμενα ἢ τέλος ἀλλαχοῦ μεταφερθέντα ἅπαντα ἐπὶ ψαμμίτου λαξευθέντα. Ὁ τρόπος τῆς διατάξεως τούτων μαρτυρεῖ πρωτόγονον διάθεσιν καὶ λαϊκὴν ἀφέλειαν ἐκδηλουμένην διὰ τῆς συμμετρικῆς παραθέσεως τούτων, πάντως φανερώνει ἄγνοιαν τῆς λειτουργικῆς θέσεως τῶν μελῶν τούτων (εἰκ. 25). Ἐκ τῆς παρατηρήσεως ταύτης ἐξάγομεν τὸ συμπέρα-



Εἰκ. 25. Ἀρχιτεκτονικὰ μέλη ἐντειχισθέντα εἰς τὴν ἐξωτερικὴν Α ὄψιν τῆς κόγχης τοῦ ἱεροῦ βήματος τοῦ καθολικοῦ τοῦ Ἁγίου Νικολάου.

σμα ὅτι κατὰ τὴν ἐποχὴν ἀνοικοδομήσεως τοῦ τμήματος τούτου τοῦ ναοῦ ἦτο πλέον ἄγνωστος ἢ θέσις καὶ ἡ λειτουργία τοῦ κιονίσκου διλόβου βυζαντινοῦ παραθύρου, ὅπερ διετάχθη μὲ τὴν μεγάλην ἐγκαρσίαν διάστασιν, κατὰ πλάτος (εἰκ. 25). Ἡ πληθώρα τῶν ἐντειχισθέντων εἰς τὴν κόγχην τοῦ νεωτέρου καθολικοῦ ἀναγλύφων, ἀλλὰ καὶ εἰς διάφορα μέρη τῶν ὄψεων τοῦ ναοῦ καὶ τῶν κελλίων ὡς καὶ τὸ ὑπόλοιπον ὑλικὸν τὸ ἐγκατεσπαρμένον ἀνὰ τὰ προαύλια τῆς Μονῆς καὶ τὰ κελλία (βλ. εἰκ. 29, 31 καὶ 33), συνηγορεῖ πάντως εἰς τὴν ἄποψιν περὶ ὑπάρξεως κατὰ τὴν θέσιν ταύτην ἀρχαιότερου καθολικοῦ.

Ἐξετάζοντες τὴν Α πλευρὰν τῆς ἡμιεξαγωνικῆς κόγχης τοῦ ἱεροῦ βήμα-



τος παρατηροῦμεν ὅτι τὸ ὀρθογώνιον ἀνοιγμα τοῦ παραθύρου πλαισιοῦται γύρωθεν δι' ὀρθογωνίων τεμαχίων ἀναγλύφου ψαμμίτου ἑκατέρωθεν δὲ ἀναμιξ μετὰ τῶν ἀργῶν λίθων εὐρίσκεται πληθώρα ἀναγλύφων μελῶν διὰ ρομβοειδῶν, σπειροειδῶν κοσμημάτων ἢ πλοχμῶν κεκοσμημένων. Ἐνωθεν τοῦ ἀνοιγματος ὀδοντωτὴ ταινία περιθέει τὴν κόγχην τοῦ ἱεροῦ, ὑπεράνω δὲ ταύτης εὐρίσκεται τὸ κιόνιον τοῦ διλόβου παραθύρου καὶ ἑκατέρωθεν δύο τεμάχια μονολίθων ὀκταγωνικῶν κιονίων μετὰ συμφυῶν κιονοκράνων. Τὴν θέσιν ἐπιστυλίου ἐπέχει θωράκιον καὶ ἑκατέρωθεν τεμάχια κεκοσμημένα δι' ἀναγλύφων πλοχμῶν. Εἰς τὸ ἀνώτερον σημεῖον τοῦ ἀριστεροῦ τεμαχίου ὕψους 0,56 ὑπάρχει ἐπιγραφὴ ἕκ πέντε στίχων ἐπὶ τοῦ ψαμμίτου χαραχθεῖσα, ἔχουσα οὕτω (εἰκ. 25):

† ετωσ | ζΡΕ' (= 7105 = 1597) | ΕΚΤΙΣΤΙ - - - | ΤΑ ΚΕΛΛΙΑ | - - -



Εἰκ. 26. Ἐπιτύμβιον ἀνάγλυφον ἐντειχισμένον εἰς τὴν Ν πλευρὰν τοῦ καθολικοῦ τοῦ Ἁγίου Νικολάου Βαρσῶν.

Δυστυχῶς λόγω τῆς θέσεως εἰς ἣν εὐρίσκεται ἐντειχισμένη ἡ ἐπιγραφὴ, δὲν ἠδυνήθημεν νὰ ἀναγνώσωμεν τὸ τέλος τοῦ τρίτου ὡς ἐπίσης τὸν πέμπτον στίχον. Ἡ ἐπιγραφὴ πάντως ἐγράφη πρὸ τῆς ἐντειχίσεως τοῦ ἀναγλύφου κατὰ τὴν θέσιν ταύτην ἄλλοτε εἰς ἄλλην θέσιν κειμένη. Τοῦτο συμπεραίνομεν ἐκτὸς τῶν ἄλλων καὶ ἐκ τοῦ ὅτι οἱ στίχοι τῆς ἐπιγραφῆς εὐρίσκονται εἰς κατακόρυφον θέσιν καὶ οὐχὶ ὀριζοντίαν. Συνεπῶς τὸ τμήμα τοῦλάχιστον τῆς κόγχης τοῦ ἱεροῦ βήματος πρέπει νὰ εἶναι μεταγενέστερον τοῦ 1597.

Ὁ Γ. Λαμπάκης<sup>1</sup> ἀνεῦρεν τὸ 1895 ὄπισθεν τοῦ ἱεροῦ βήματος «ἐπὶ ἀπερριμμένου κιονίσκου τὰ ἐξῆς ἐν σχήματι σταυροῦ γράμματα: ΟΡΟΙ ΤΗΣ ΑΓΙΩΤ(ΑΤΗ)C ΕΚΛ(ΗΣΙΑC) — ΦΩC ΖΩΗ»<sup>2</sup>.

Κάτωθεν τοῦ ἀετώματος τῆς Ν κεραίας τοῦ σταυροῦ εὐρίσκεται ἐντειχισμένον ρωμαϊκὸν ἐπιτύμβιον ἀνάγλυφον διαστάσεων ἐξωτερικῶν 0,30×0,57. Ἐντὸς ἐμβαθύνσεως διαστάσεων 0,275×0,35 καὶ βάθους 0,011 παρίστανται δύο πρόσωπα εἰς στάσιν συνομιλίας. Πρόκειται περὶ τῆς νεκρᾶς ἢ ὁποῖα εἰκονίζεται ἐν δεξιᾷ καθήμενη, ἔναντι ταύτης δὲ ἴσταται ἕτερον πρόσωπον. Ἐπὶ τοῦ ἀνωτάτου τμήματος τοῦ περιθωρίου τῆς μικρᾶς στήλης καὶ ἐν δεξιᾷ διεσώθη ἡ ἐπιγραφή διὰ ρωμαϊκῶν γραμμάτων (εἰκ. 26):

ΑΤΕΛΗ·ΧΑΙΡΕ



Εἰκ. 27. Ἐπιτύμβιον ἀνάγλυφον ἐντειχισμένον ἐπὶ τοῦ περιτειχίσματος τῆς Κοιμήσεως Νεοχωρίου.

Ἡ τεχνικὴ τῆς ἐκτελέσεως τοῦ ἀναγλύφου εἶναι πρωτόγονος, τὰ πρόσωπα καὶ τὸ περιθώριον εὐρίσκονται εἰς τὸ αὐτὸ ἐπίπεδον, τὸ πεδῖον δὲ ἔχει δημιουργηθῆ δι' ἀφαιρέσεως τοῦ ὑλικοῦ. Ἡ ἀτεχνος πτυχολογία καὶ ἡ ἀμήχανος στάσις τῶν προσώπων μαρτυροῦν ὑστέρους ρωμαϊκοὺς χρόνους ἂν καὶ δὲν καθίσταται εὐκόλος πάντοτε ἡ χρονολογικὴ κατὰταξις τοιούτων ἀναγλύ-

<sup>1</sup> Δ.Χ.Α.Ε., τ. Γ', 1903, σ. 24.

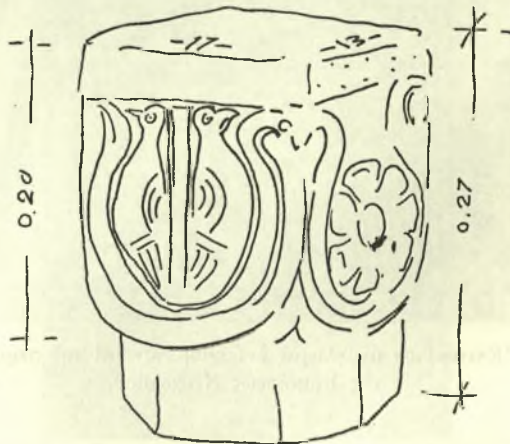
<sup>2</sup> Ἐν παλαιοχριστιανικῷ σταυρικῷ συμπλέγματι τὰς λέξεις  $\begin{matrix} \text{Ζ} \\ \text{Φ-Ω-Σ} \\ \text{Η} \end{matrix}$  βλέπε εἰς Ἅγιον Βασίλειον Ἀρτης. Ἄ. Ὁ ρ λ ά ν δ ο ς, Ἀρχεῖον τῶν Βυζ. Μνημείων τῆς Ἑλλάδος, τ. Β', 1936, σ. 129.



φων πρωτογόνου συλλήψεως, ἀνηκόντων εἰς περιοχὰς ἀπομεμακρυσμένας ἀπὸ καλλιτεχνικὰ κέντρα, παρ' ὅλον ὅτι δυνάμεθα μετ' ἀσφαλείας νὰ ὑποθέσωμεν ὅτι τοῦτο προέρχεται ἐκ τῶν γειτονικῶν περιοχῶν τῆς Τεγέας ἢ τῆς Μαντινείας. Παρεμφερές ἐπιτύμβιον ἀνάγλυφον ἐπὶ φαιοῦ ἐντοπίου ἀσβετολίθου λαξευθέν, ἀνεύρομεν ἐντειχισμένον ἐπὶ τοῦ Β περιτειχίσματος τοῦ ναοῦ τῆς Κοιμήσεως Νεοχωρίου παριστὸν ἐπίσης δύο ὄρθια πρόσωπα εἰς στάσιν ἀποχαιρετισμοῦ (εἰκ. 27).

Ὁ ναὸς τῆς Κοιμήσεως Νεοχωρίου ἀνήκει εἰς τὸν αὐτὸν τύπον τοῦ καθολικοῦ τῆς Μονῆς Βαρσῶν. Ἐκ τῆς Β θύρας εἰσόδου τοῦ ναοῦ διασώζεται κιτορική ἐπιγραφή ἐπὶ λευκοῦ μαρμάρου διαστάσεων  $0,27 \times 0,53$  ἀποτελουμένη ἐξ ὀκτῶ στίχων διὰ κεφαλαιωδῶν γραμμάτων, ἔχουσα ὡς ἑξῆς :

† ΕΤΟΣ Α(ΠΟ) Χ(ΡΙ)ΣΤ(ΟΥ) – ΣΕΠΤΕΒΡΗΟΥ – ΚΗ (= 28) | ΑΝΗΓΕΡ-  
ΘΗ ΕΚ ΒΑΘΡΟΝ ΚΑΙ ΕΚΤΙ|ΣΘΗ Ο ΘΕΙΟΣ ΝΑΟΣ ΟΥΤΩΣ ΤΗΣ | ΘΕΟΤΟ-  
ΚΟΥ – ΔΙΑ ΕΞΩΛΟΥ ΚΑΙ ΠΛΕ|ΡΟΜΗΣ ΤΟΥ ΘΕΟΦΙΛΕΣΤΑΤΟΥ ΕΠΙ|ΣΚΟΠΟΥ  
ΚΥΡΙΟΥ ΑΜΥΚΛΩΝ – ΙΩΑΚΗΜ | ΑΡΙΕΡΑΤΕΥΟΝΤΟΣ ΤΟΥ ΑΥΤΟΥ 1699.



Εἰκ. 28. Σκαρίφημα ἐπικράνου κιονίσκου (τέμπλου),  
εὑρισκόμενον εἰς τὴν μονὴν Βαρσῶν.

Εἰς τὸ προαύλιον τῆς μονῆς Βαρσῶν ἀνεύρομεν καὶ τὰ κάτωθι γλυπτὰ πλὴν τῶν διαφόρων ἐντειχισμένων εἰς τὰς ὄψεις τοῦ ναοῦ, τοῦ νάρθηκος καὶ τῶν κελλίων.

α) Κιονόκρανον συμφυῆς πρὸς ὀκτάγωνον κιόνιον ὀλίκοῦ ὕψους 0,27 καὶ ὕψους ἐπικράνου 0,20 (εἰκ. 28). Ἡ στερεομετρικὴ μορφή τοῦ κιονοκράνου γεννᾶται δι' ἀλληλοτομίας κύβου καὶ σφαιρας εἰς ἣν εἰσδύει τὸ ὀκτάγωνον τοῦ κιονίσκου. Ἐπὶ τῶν τεσσάρων πλευρῶν τοῦ κιονοκράνου παρι-

στῶνται ἐναλλάξ δύο ἀντίκλιτοι περιστρωφὰ καὶ ρόδακες. Ὅμοιον κίονιον μετὰ κιονοκράνου ἀνεύρομεν καὶ εἰς τὸν ναὸν τῆς Κοιμήσεως Νεοχωρίου προερχόμενον ἀσφαλῶς ἐκ τοῦ αὐτοῦ ἀρχαιοτέρου ναοῦ.

β) Βυζαντινὸν θωράκιον τέμπλου (εἰκ. 29, 30) εὐρισκόμενον πρὸ τοῦ νάρθηκος τοῦ καθολικοῦ ἐπὶ τοῦ ὀριζοντίου ἐπιπέδου πεζουλίου. Παράδειγμα παρουσιάζον ὁμοιότητος πρὸς τὸ ἐξεταζόμενον προέρχεται ἐκ τοῦ τέμπλου τῆς Μονῆς Ἀπιδιάς τὸ ὁποῖον ὁ Ὁρλάνδος χρονολογεῖ εἰς τὸν ΙΑ' αἰῶνα<sup>1</sup>.



Εἰκ. 29. Θωράκιον εὐρισκόμενον ἐξωθι τοῦ νάρθηκος τοῦ καθολικοῦ τῆς μονῆς Βαρσῶν.

γ) Βυζαντινὸν θωράκιον ἀπερριμμένον εἰς τὸ πρὸ τοῦ νάρθηκος προαύλιον γεγλυμένον ἐπὶ ψαμμίτου λίθου διαστάσεων 0,97×0,76 (εἰκ. 31, 32) παριστᾷ κύκλους διὰ κόμβων συμπλεκόμενους πρὸς τετράγωνα. Τοῦτο παρουσιάζει ὁμοιότητα πρὸς θωράκιά τινα τοῦ τέμπλου τοῦ ναοῦ τῆς Ζαραφῶνος, τὰ ὁποῖα ὁ Ὁρλάνδος χρονολογεῖ εἰς τὸν ΙΑ' αἰῶνα<sup>2</sup>. Ἐπίσης ὁμοιότητα παρουσιάζει πρὸς θωράκιον τοῦ ΙΑ' - ΙΒ' αἰῶνος τοῦ ναοῦ τῆς Περιβλέπτου τῶν Πολιτικῶν Εὐβοίας<sup>3</sup>.

<sup>1</sup> Ἄ. Ὁρλάνδος, Ἀνατολίζουσαι Βασιλικαὶ Λακωνίας, Ε.Ε.Β.Σ., τ. Δ', 1927, σ. 351, εἰκ. 14.

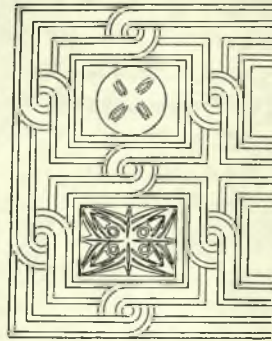
<sup>2</sup> Πρβλ. Ἄ. Ὁρλάνδον, Ε.Ε.Β.Σ., ἔ.ἀ., σ. 350, εἰκ. 13.

<sup>3</sup> Πρβλ. Ἄ. Ὁρλάνδον, Α.Β.Μ.Ε., τ. Γ', 1937, σ. 179, εἰκ. 4.



δ) Ἀνάγλυφα ἐπιστύλια, χρησιμοποιηθέντα ὡς πλαίσια εἰς θύρας τινὰς τῶν Α κελίων (εἰκ. 33), ὁμοιάζουν πρὸς τὸ ὑπέρθυρον τοῦ καθολικοῦ τῆς μονῆς Ἐπάνω Χρέπας (εἰκ. 36).

ε) Ἄτερα γλυπτὰ εὐρίσκονται ἐντειχισμένα ἔξωθεν τῆς Α κυρίας θύρας εἰσόδου τῆς μονῆς ὡς ἐπίσης καὶ ἕτερα ἐντειχισμένα εἰς τὸ καθολικὸν τῆς Κοιμήσεως Νεοχωρίου, προέρχονται ἅπαντα, κατὰ πᾶσαν πιθανότητα, ἐκ τοῦ αὐτοῦ προγενεστεροῦ κτίσματος, ἴσως ἐκ τοῦ ἀρχικοῦ καθολικοῦ τῆς μονῆς Βαρσῶν.



0 0,10 0,20 0,30 0,40 0,50 μ

Εἰκ. 30. Σχέδιον τοῦ θωρακίου τῆς εἰκόνος 29.

Σχετικῶς μὲ τὴν χρονολογίαν ἀνιδρύσεως τῆς μονῆς ὑπάρχει νεωτέρα ἐπιγραφὴ ἐντειχισμένη παρὰ τὴν εἴσοδον τοῦ νάρθηκος, ἀναφερομένη εἰς παράδοσιν καθ' ἣν ὁ ναὸς ἀνηγέρθη τὸ ἔτος ΑΛ' ἤτοι τὸ 1030. Ἐὰν δεχθῶμεν ὡς ὀρθὴν τὴν ὑπὸ τοῦ Ν. Βέη<sup>1</sup> ταύτισιν τῆς μονῆς τοῦ Ἁγίου Νικολάου τῆς Βάλτας τῆς ἀναφερομένης ἐν τῷ χειρογράφῳ Κώδικι 180 τῆς Ἐθνικῆς Βιβλιοθήκης τῆς Ἑλλάδος, πρὸς τὴν μονὴν τοῦ Ἁγίου Νικολάου Βαρσῶν<sup>2</sup> ἔχομεν μνεῖαν τῆς μονῆς ταύτης τὸ 1089. Μᾶς εἶναι ἄγνωστον ἐπὶ τίνων στοιχείων βασίζεται ἡ ἐπιγραφὴ τοῦ νάρθηκος, καθ' ἣν ὁ ναὸς ἀνιδρύθη τὸ 1030. Ἡ σύμπτωσης ὁμοῦ τῶν δύο ὡς ἄνω περιπτώσεων ἀποτελεῖ στοιχεῖον ἱκανὸν ὅπως στηριζόμεν ἄποψιν καθ' ἣν τὸ πρῶτον καθολικὸν ἀνηγέρθη κατὰ τὰς ἀρχὰς τοῦ ΙΑ' αἰῶνος. Μᾶς εἶναι ἄγνωστος ἡ πρώτη μορφή τοῦ καθολικοῦ τοῦ ΙΑ' αἰῶνος, κατὰ πᾶσαν πιθανότητα ὁμοῦ ἔπρεπε νὰ ἀνήκη εἰς τὸν τύπον τῶν ἐγγεγραμμένων σταυροειδῶν ναῶν οἱ ὅποιοι

<sup>1</sup> Βυζαντ. Χρονικά, τ. ΙΑ', 1904, σ. 66-67.

<sup>2</sup> Πρβλ. D. Zakythinos, Le Despotat Grec de Morée, τ. Β', σ. 303.

κατὰ τὴν περίοδον ταύτην ἀλλὰ καὶ εἰς μεταγενεστέραν ἔποχὴν εἶχον ἐπικρα-  
τήσει καὶ συνηθίζοντο ἐπίσης ὡς καθολικὰ μονῶν<sup>1</sup>.



Εἰκ. 31. Βυζαντινὸν θωράκιον  
εὑρισκόμενον εἰς τὸ Δ προαύλιον τῆς μονῆς Βαρσών.

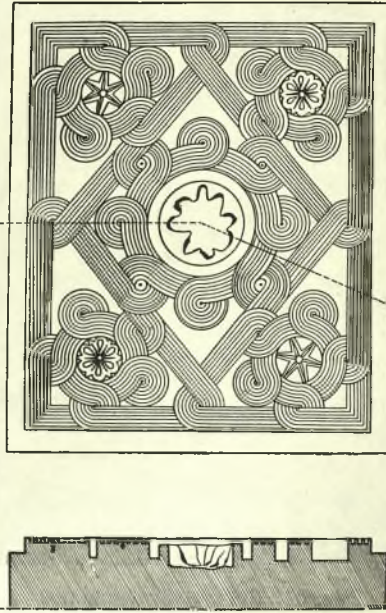
Ὁ ναὸς οὗτος κατεστράφη ἐκ πυρκαϊᾶς πιθανὸν ἢ ἐκ σεισμοῦ ἄγνωστον  
πότε ἀκριβῶς. Συμφώνως πρὸς ἐπιγραφὴν προγενεστέραν τοῦ ΙΕ' αἰῶνος,  
ἀναφέρεται μετόχιον τῆς Μονῆς<sup>2</sup>. Ἐκ τῆς ἐπιγραφῆς ταύτης συνάγομεν τὸ  
συμπέρασμα ὅτι κατὰ τὸν ΙΕ' αἰῶνα ἡ μονὴ εὑρίσκετο ἐν λειτουργίᾳ ὁπότε  
κατὰ πᾶσαν πιθανότητα θὰ διεσώζετο καὶ τὸ ἀρχικὸν αὐτῆς καθολικόν. Ἐκ  
τῆς ἐπιγραφῆς τοῦ ἱεροῦ μανθάνομεν ὅτι κατὰ τὰ τέλη τοῦ ΙΓ' αἰῶνος ἐκτί-

<sup>1</sup> Πρὸβλ. προχείρως, Καισαριανήν, Ὁμορφοκκλησιάν, Ἅγιον Ἰωάννην Κυνηγόν,  
Ὅσιον Μελέτιον Κιθαιρώνας, Καθολικὸν μονῆς Σαγματᾶ, Καθολικὸν Μονῆς Βουρ-  
κάνου κ.λ.π. Ch. Diehl, Manuel d'art Byzantin, τ. Β', 1926, σ. 766 ἔξ. G.  
Millet, L'école Grecque, Paris 1916, σ. 57 ἔξ. καὶ Ν. Μουτσόπουλον, Ἡ  
ἀρχιτεκτονικὴ τῶν Ἐκκλησιῶν καὶ τῶν Μοναστηρίων τῆς Γορτυνίας, σ. 108 - 109,  
ὅπου σχετικὴ βιβλιογραφία.

<sup>2</sup> Ν. Α. Βέης, Βυζαντιναὶ ἐπιγραφαὶ Γορτυνίας, Βυζαντ. Χρονικά, τ. ΙΑ',  
1904, σ. 66. D. Zakynthinos, Le Despotat, τ. Β', σ. 303.



σθησαν κελλία καταστραφέντα πρότερον ἄγνωστον ἐκ ποίας αἰτίας. Ἡ ἐπιγραφή ἔχει χαραχθῆ ἐπὶ ἀρχιτεκτονικοῦ μέλους ἀνήκοντος ἴσως εἰς τὸ ἀρχικὸν καθολικὸν καὶ ἐντειχισθέντος μεταγενεστέρως εἰς τὴν Α ὄψιν τοῦ ἱεροῦ τοῦ νεωτέρου καθολικοῦ. Συνεπῶς δυνάμεθα νὰ συμπεράνωμεν ὅτι κατὰ τὴν ἐποχὴν τῆς καταστροφῆς τῶν κελλίων τῆς μονῆς δηλαδὴ κατὰ τὸν ΙΓ' αἰῶνα

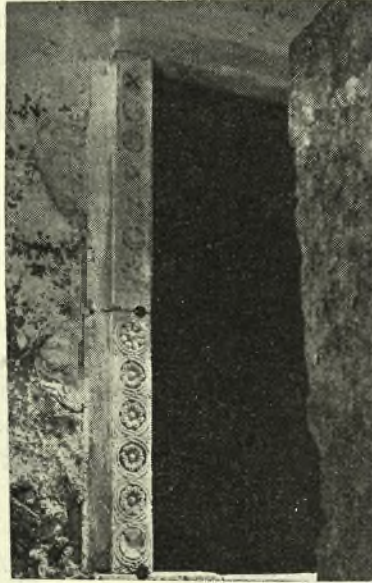


Εἰκ. 32. Σχέδιον τοῦ θωρακίου τῆς εἰκ. 31.

κατεστράφη καὶ τὸ ἀρχικὸν καθολικὸν ἐφ' ὅσον ἐπὶ μέλους αὐτοῦ ἐχαραχθῆ ἢ ἐνθύμησις ἀνιδρυσεως τῶν κελλίων. Ἡ σημερινὴ θέσις ὅμως τῆς ἐπιγραφῆς δὲν ἦτο ἡ ἀρχικὴ, ὡς ἀπεδείξαμεν καὶ κατὰ τὴν ἐξέτασίν της, ἀλλὰ μᾶλλον θὰ εὐρίσκετο αὐτὴ ἐντειχισμένη εἰς τὰ ἐπανιδρυθέντα κελλία τὰ ὁποῖα κατεστράφησαν ἐκ νέου κατὰ τὰς ἀρχὰς ἴσως τοῦ ΙΖ' αἰῶνος. Κατὰ τὴν νέαν καταστροφὴν ὑπέστη ζημίας τὸ νέον καθολικὸν τὸ ἀνιδρυθέν, ὡς ἀνεφέραμεν, κατὰ τὸν ΙΖ' αἰῶνα<sup>1</sup>, κατὰ τὴν Α αὐτοῦ ὄψιν ὁπότε κατὰ ἐπισκευὴν του ἐχρησιμοποιοῦντο ὡς ὑλικὸν δομῆς καὶ τὸ ἀνάγλυφον ἐφ' οὗ ἡ ἀναφερομένη ἐπιγραφή.

<sup>1</sup> Εἰς τὴν χρονολόγησιν ταύτην τοῦ καθολικοῦ ἐκτὸς τῶν ἀνωτέρω ἐκτεθέντων συμβάλλει καὶ ἡ ἐπιγραφή ἢ ἐν τῷ καθολικῷ τῆς Κοιμήσεως Νεοχωρίου τοῦ τέλους τοῦ ΙΖ' αἰῶνος. Μορφολογικῶς ὅμως τὸ καθολικὸν τῆς Κοιμήσεως δύναται νὰ θεωρηθῆ ὡς νεώτερον τοῦ καθολικοῦ τῆς Μονῆς τοῦ Ἁγίου Νικολάου.

Κατὰ τὴν ἐποχὴν ἀνιδρώσεως τοῦ νέου καθολικοῦ, κατὰ τὸν ΙΖ' αἰῶνα, ἐντελειώθησαν εἰς τὰς διαφόρους αὐτοῦ ὀψεις τὰ διάφορα ἀνάγλυφα καὶ θωρακία μέλη τοῦ ἀρχικοῦ καθολικοῦ τοῦ ΙΑ' αἰῶνος.



Εἰκ. 33. Ἀνάγλυφον ἐπιστύλιον ἐντελειωμένον ὡς πλαίσιον θύρας κελλίου τῆς μονῆς Βαρσῶν.

Τὰ κελλία τῆς μονῆς, ἐξ ὧν τοῦλάχιστον γνωρίζομεν, κατεστράφησαν ἐκ πυρκαϊᾶς τὸν ΙΓ' αἰῶνα. Συμφώνως πρὸς τὴν ἐπιγραφὴν τοῦ ἱεροῦ, τὸ ἔτος 1597 ἐπανεκτίσθησαν ὠρισμένα ἐξ αὐτῶν τὰ ὅποια φαίνεται ὅτι ἀργότερον, κατὰ τὸν ΙΖ' αἰῶνα ὑπέστησαν ἐκ νέου καταστροφάς. Ἐκ τῆς ἀναφορᾶς τοῦ μηχανικοῦ Μομφεράτου τοῦ 1852 πληροφοροῦμεθα ὅτι τμήματα τοῦλάχιστον τῶν κελλίων τῆς μονῆς καὶ δὴ τὸ τμήμα τῶν τριωρόφων Β κελλίων διεκρίνετο ὡς ἀρχαιότερον τῶν ἄλλων. Συνεπῶς τὸ τμήμα τοῦτο τῶν Β κελλίων πρέπει νὰ θεωρηθῇ ὡς ἀρχαιότερον τῆς ἀναφερομένης κατὰ τὸν ΙΓ' αἰῶνα καταστροφῆς. Ἄξιον σημειώσεως ἐπίσης τυγχάνει τὸ ἀναφερόμενον ὑπὸ τοῦ ὡς ἄνω μηχανικοῦ Μομφεράτου μετόχιον ἐν Τριπόλει τῆς Μονῆς, τοῦ ὁποίου ὅμως δυστυχῶς δὲν καθορίζεται ἡ τοπογραφικὴ θέσις, παρέχεται ὅμως ἡ ἀκριβὴς ἀποτύπωσις, φυλαττομένη νῦν ἐν τοῖς Γενικοῖς Ἀρχεῖοις τοῦ Κράτους.



#### 4. Μονή Ἐπάνω Χρέπας.

Ἡ μονή τῆς Κοιμήσεως τῆς Θεοτόκου<sup>1</sup> ἢ κοινῶς ἀποκαλουμένη μονή τῆς Ἐπάνω Χρέπας<sup>2</sup> εὐρίσκεται εἰς ἀπόστασιν μιᾶς καὶ ἡμισείας ὥρας πεζοπορίας ἐκ Τριπόλεως ἐπὶ τῆς μεσημβρινῆς παρειᾶς ἐκφυομένου κλάδου τοῦ ἔλατοσκεποῦς ὄρους Μαινάλου, ὕψους 1559 μ.<sup>3</sup> Ἡ μονή ἐν κατόψει ἀποτελεῖ σήμερον ὀρθογώνιον εἰς τὸ κέντρον τοῦ ὁποίου ὑπάρχει τὸ αἶθριον, γύρω διατεταγμένων τῶν κελλίων. Τὸ καθολικὸν εὐρίσκεται εἰς τὴν ΒΑ γωνίαν. Ἡ σημερινή μορφή τῆς μονῆς εἶναι ἀποτέλεσμα διαδοχικῶν προσθηκῶν νεωτέρων κτισμάτων<sup>4</sup>. Τὰ κελλία τῆς Ν πλευρᾶς τὰ εὐρισκόμενα πρὸς τὴν μεγαλυτέραν κλίσιν τοῦ ἐδάφους ἀποτελοῦν τὴν τελευταίαν προσθήκην. Εἰς τὴν ἱστορίαν τῆς μονῆς ἀναφέρονται πλέον τῶν δύο καταστροφῶν ἐκ πυρκαϊᾶς. Πυρπόλησις τῆς μονῆς ἀναφέρεται εἰς τὸν κώδικα αὐτῆς τὸ 1820: «1820 Μαρτίου 29 ἤρθαν ἡ τουρκὴ εἰς τὸ μωναστηρι κεπιραν πραγματα του μωναστηριου κε τωεκαψαν και η Παναγια τους εδωσε τω πελα τους»<sup>5</sup>.

Τὸ καθολικὸν εἶναι ἕνας μονόχωρος δρομικὸς καμαροσκεπῆς ναός, ὁ ὁποῖος εἰς παλαιότεραν ἐποχὴν ὑπέστη ἐπέκτασιν πρὸς δυσμὰς κατὰ 2,20, κατεδαφισθέντος προηγουμένως τοῦ Δ τοίχου αὐτοῦ.

Αἱ ἐσωτερικαὶ διαστάσεις τοῦ ναοῦ, τῆς ἐπεκτάσεως συμπεριλαμβανομένης, εἶναι 9,00×3,65, τὸ δὲ πᾶχος τῆς ἐξωτερικῆς τοιχοποιίας 0,90. Εἰς τὴν Α πλευρὰν ὑπάρχει ἡ ἡμικυκλικὴ κόγχη τοῦ ἱεροῦ βήματος, βέλους 1,25 καὶ χορδῆς 2,45, διατρυπωμένη ὑπὸ στενοῦ ἀνοιγματος τὸ ὁποῖον διαπλατύνεται ἐσωτερικῶς (εἰκ. 34, 35). Κατὰ τὴν Α ὄψιν τὸ ἀνοιγμα πλαισιώνεται ὑπὸ

<sup>1</sup> Ἀνδρ. Ζ. Μάμουκας, Τὰ Μοναστηριακά, 1859, σ. 156, 2.

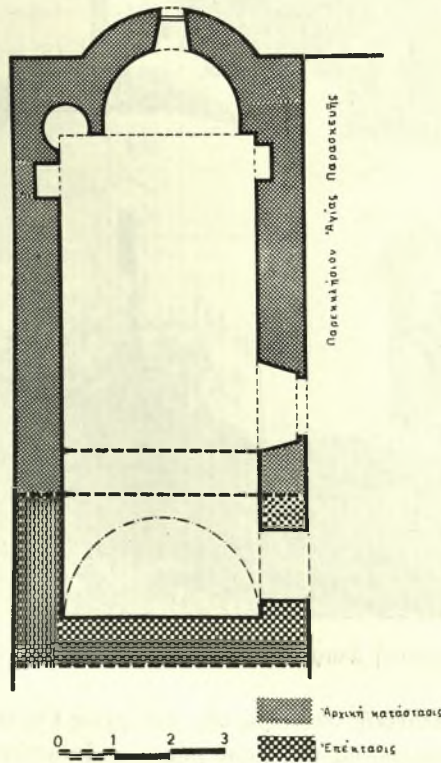
<sup>2</sup> Ὑπάρχει παράδοσις καθ' ἣν ἡ ὀνομασία προέρχεται ἐκ τοπωνυμίου Χλέπα (χλέπα σλαβ. = ψωμί). Ὁ Ν. Κ. Ἀλεξόπουλος, Μεσαιωνικὴ Πελοπόννησος, σ. 220-221, θεωρεῖ τὸ χλέπα ἐκ τοῦ χαλεπός, χαλέπα - χλέπα - χρέπα τὸ ὁποῖον σημαίνει ἔδαφος πετρῶδες καὶ ἄγονον. Πάντως ὡς Κάτω Χρέπα ἀναφέρεται τὸ Μετόχιον Ἀϊ-Γιώργης εἰς ἀπόστασιν χιλιομέτρου ἐκ Τριπόλεως. Ὁ Ἅγιος Γεώργιος ἀναφέρεται ὡς μετόχιον τῆς μονῆς Ἐπάνω Χρέπας καὶ εἰς σιγίλλιον τοῦ Πατριάρχου Γαβριὴλ ὁ ὁποῖος ἐπατριάρχευσε κατὰ τὰ ἔτη 1778-1785, πιστὸν ἀντίγραφον δὲ αὐτοῦ εἶναι τὸ ἐκδοθὲν κατὰ Μάρτιον 1789 ἐπὶ Πατριάρχου Γρηγορίου τοῦ Ε'. Πρβλ. Ἀλεξόπουλον, ἔ.ἀ., σ. 223-225.

<sup>3</sup> Ἡ ὑψηλότερα κορυφή τοῦ Μαινάλου καλεῖται Ἅγιος Ἡλίας ἢ κοινῶς Ἀϊντίνης καὶ ἔχει ὑψόμετρον 1988 μ., τὸ ὑψόμετρον τῆς μονῆς εἶναι 1278 μ., πρβλ. Ν. Κ. Ἀλεξόπουλον, ἔ.ἀ., σ. 220.

<sup>4</sup> Προσθήκη κελλίων ἀναφέρεται ἐπίσης μεσοῦντος τοῦ ΙΗ' αἰῶνος ἐξ ἐπιγραφῆς τοῦ σφαιγιασθέντος τὴν 19 Μαρτίου 1796 ἡγουμένου Καλλινίκου.

<sup>5</sup> Γ. Λαμπάκης, Δ.Χ.Α.Ε., τ. Γ', 1902, σ. 23.

ὀρθογωνίων ἀσβεστολίθων εἰς ὕψος δὲ ἐκ τῆς ποδιᾶς καὶ ἐξωτερικῶς περιτρέχει τὴν κόγχην ὀδοντωτὴ ταινία (εἰκ. 35). Πλὴν τῆς κόγχης τοῦ ἱεροῦ βήματος ὑπάρχουν ἐσωτερικῶς ἕτεροι τρεῖς κόγχαι ἐντὸς τῆς τοιχοποιίας ἐγγεγραμμένοι. Ἐξ αὐτῶν ἡ κατὰ τὴν ΒΑ γωνίαν κόγχη τῆς προθέσεως διαμορφοῦται κυκλικῶς, αἱ ἕτεροι δὲ δύο εἶναι ὀρθογωνικῆς διατομῆς (εἰκ. 34). Ὁ ναὸς ἐκτὸς τῆς Δ ἐπεκτάσεως ἔχει ὑποστῆ διαφόρου νεωτέρας ἐπισκευᾶς καὶ προσθήκας καὶ μάλιστα τὸ 1937, ὅποτε κατὰ τὴν Ν πλευρὰν προσετέθη τὸ παρεκκλήσιον τῆς Ἁγίας Παρασκευῆς τοῦ ἱεροῦ βήματος κοσμουμένου δι' ἀνοίγματος διλόβου νεωτέρας διαμορφώσεως (εἰκ. 35). Κατὰ τὴν ἐποχὴν ταύτην διεσκευάσθη ἡ στέγασις τοῦ ναοῦ διὰ μονοκλινούς κεραμώσεως.



Εἰκ. 34. Κάτωφλις τοῦ καθολικοῦ τῆς μονῆς Ἐπάνω Χρέπας.

Ὁ τύπος αὐτὸς τοῦ δρομικοῦ μονοχώρου δι' ἡμικυλινδρικοῦ θόλου καλυπτομένου ναοῦ ἀπαντᾶται καθ' ὅλην τὴν Πελοπόννησον καὶ λοιπὴν Ἑλλάδα ἀπὸ τῆς βυζαντινῆς ἐποχῆς, ἐπεκράτησε δὲ κατὰ τὴν μεταβυζαντινὴν

περίοδον<sup>1</sup>, ιδιαίτερος εἰς ἀνεξάρτητα παρεκκλήσια καὶ ἐξωκκλήσια σπανιότερον εἰς καθολικὰ μονῶν αἱ ὁποῖαι προέκυψαν ἰδίως ἐξ ἀσκητηρίων<sup>2</sup>. Συγκρίνοντες τὸ καθολικὸν τῆς Κοιμήσεως τῆς Ἐπάνω Χρέπας μεθ' ὁμοίου



Εἰκ. 35. Ἀνατολικὴ ἄποψις τοῦ καθολικοῦ τῆς μονῆς Ἐπάνω Χρέπας.

τύπου ναῶν τῆς γειτονικῆς περιοχῆς τῆς Ἐπαρχίας Γορτυνίας παρατηροῦμεν ὅτι πλὴν τῆς διαμορφώσεως τοῦ ἱεροῦ βήματος ἀπαντῶνται αἱ τρεῖς κόγχαι εἰς τὴν αὐτὴν θέσιν καὶ εἰς ἑτέρους ναοὺς ὡς λ.χ. εἰς τὸν ναὸν τῆς Κοιμήσεως Δημητσάνης καὶ εἰς τὸν ναὸν τοῦ Ἁγίου Ἰωάννου Ζυγοβιστίου.

<sup>1</sup> Γ. Σωτηρίου, Χριστιανικὴ καὶ Βυζ. Ἀρχαιολογία, 1942, σ. 501.

<sup>2</sup> Ν. Μουτσόπουλος, Ἡ ἀρχιτεκτονικὴ τῶν ἐκκλησιῶν καὶ τῶν μοναστηρίων τῆς Γορτυνίας, 1956, σ. 147.



## Π Ι Ν Α Ε

Α/Α	Ὄνομασία καί τοπογραφική θέσις Ναοῦ	Μικρά ἑσωτερική διάστασις	Κόγχη ἱεροῦ				Κόγχη ἱεροῦ βήματος		
			Ἡμικυκλικαί ἐπί τῆς Α τειχοποιίας		Ὀρθογωνίου διατομῆς Β τειχ. Ν τειχ.		Ἡμικυκλική	Ἡμιαγωγική	Ἐντὸς τῆς Α τειχεπ. ἔγγεγρα.
			Πρόθεσις	Διακοινὸν	Πρόθεσις	Διακοινὸν			
1	Κοίμησις Θεοτόκου Ἐπάνω Χρέπας . . . . .	3,65	+		+	+	+		
2	Ἅγιοι Ἀπόστολοι Πέτρος καὶ Παῦλος Ζυγοβιστίου	4,20	+	+	+	+		+	
3	Παλαιὰ Παναγία Κλιβόκας . . . . .	3,95				+	+		
4	Κοίμησις Θεοτόκου Δημητσάνης . . . . .	3,80	+	+	+		+		
5	Ἅγιος Γεώργιος Λουτρῶν Ἡραίας . . . . .	3,00	+		+		+		
6	Ἅγιος Ἡλίας Στεμνίτης	3,50			+		+		
7	Ἅγιος Νικόλαος Στεμνίτης . . . . .	2,85			+		+		
8	Παναγία τοῦ Λύρη Δημητσάνης . . . . .	3,60	+					+	
9	Καθολικὸν Παναγίας Αἰμυαλοῦς . . . . .	3,55	+		+				
10	Παναγία Μπαφέρω Στεμνίτης . . . . .	3,70			++			+	
11	Ἅγιος Παντελεήμων Στεμνίτης . . . . .	3,20	+				+		
12	Ἅγιος Ἰωάννης Πρόδρομος Ζυγοβιστίου . . .	3,60	+		+	+		+	
13	Καταγεώργης Στεμνίτης .	2,90		+	+			+	
14	Ἅγιος Νικόλαος Ζυγοβιστίου . . . . .	3,50	+		+			+	
15	Καθολικὸν Ἁγίας Μονῆς Αἰγιαλείας <sup>1</sup> . . . . .	3,65	+				+	+	

1. Ν. Μουτσόπουλος, Ἀρχιτεκτονικά μνημεῖα τῆς περιοχῆς τῆς Ἀρχαίας Βούρας, Ἀθῆναι 1958, σ. 73.

Ὅμοιαν διαμόρφωσιν Α κόγχης παρατηροῦμεν καὶ εἰς τὸν Ἅγιον Νικόλαον Ζυγοβιστίου καὶ εἰς τὸν Ἅγιον Παντελεήμονα τῆς Στεμνίτισης<sup>1</sup>. Ἡ κόγχη τοῦ ἱεροῦ βήματος διαμορφοῦται πάντοτε ἐσωτερικῶς ἡμικυλινδρικῶς, τοῦ ἡμικυλίνδρου ἄλλοτε βαίνοντος μέχρι τοῦ ἐδάφους καὶ ἄλλοτε μέχρις ὕψους 0,90 ἀπὸ τοῦ ἐδάφους ὁπότε ἐπὶ τοῦ σημείου τούτου τίθεται ἡ ἅγια τράπεζα. Ἐξωτερικῶς ἡ κόγχη τοῦ ἱεροῦ βήματος διαμορφοῦται ἡμικυλινδρικῶς ἢ ἡμιεξαγωνικῶς, τῆς ἡμιεξαγωνικῆς διαμορφώσεως δυναμένης νὰ θεωρηθῇ ὡς ἀρχαιοτέρα, ἐμφανιζομένης ὅμως καὶ μεταγενεστέρως, παραλλήλως πρὸς τὴν ἡμικυλινδρικήν, ἢ ὁποία ἐπεκράτησεν κατὰ τοὺς νεωτέρους χρόνους. Εἰς σπανιώτερα παραδείγματα παρατηροῦμεν ἐγγραφήν τῆς ἱερᾶς κόγχης ἐντὸς τοῦ πάχους τῆς Α τοιχοποιίας ὡς λ.χ. εἰς τὸν ναὸν τῶν Ἀποστόλων Πέτρου καὶ Παύλου εἰς Ζυγοβίσι<sup>2</sup>.

Σχετικῶς μὲ τὴν θέσιν καὶ τὴν διομόρφωσιν τῶν ἐτέρων κογχῶν, τῶν ἐγγεγραμμένων ἐντὸς τῆς τοιχοποιίας, ἔχομεν τέλος νὰ παρατηρήσωμεν καὶ τὰ ἐξῆς συγκρίνοντες τὸ ὑπ' ὄψιν καθολικὸν μεθ' ὁμοίου τύπου ναοὺς τῆς Γορτυνίας: α) Ὁ ἀριθμὸς τῶν κογχῶν τούτων ποικίλλει ἀπὸ μιᾶς μέχρι τεσσάρων. β) Ἡ κόγχη τοῦ διακονικοῦ εἰς ὠρισμένα παραδείγματα ἔλλειπει. γ) Αἱ κόγχαι τῆς προθέσεως καὶ τοῦ διακονικοῦ διατάσσονται κατὰ τὴν Α τοιχοποιίαν διαμορφούμεναι ἡμικυλινδρικῶς μὲ κάλυψιν τεταρτοσφαιρίων. δ) Ἐπὶ δεκατριῶν δημοσιευμένων παραδειγμάτων<sup>3</sup> ἡμικυκλικῆς διαμορφώσεως πρόθεσιν καὶ διακονικὸν κατὰ τὴν Α τοιχοποιίαν παρουσιάζουν δύο παραδείγματα, ἡμικυκλικὴν διαμόρφωσιν κόγχης προθέσεως παρουσιάζουν ἕξ παραδείγματα. Ὁρθογωνίου διατομῆς κόγχας κατὰ τὴν Β καὶ Ν τοιχοποιίαν παρουσιάζει μόνον ὁ ναὸς τῶν Ἀποστόλων Πέτρου καὶ Παύλου τοῦ Ζυγοβιστίου. Τέλος μόνον μίαν τοιαύτην ὀρθογώνιον κόγχην κατὰ τὴν Β ἢ Ν τοιχοποιίαν παρουσιάζουν 10 παραδείγματα (πρβλ. πίν. σ. 439).

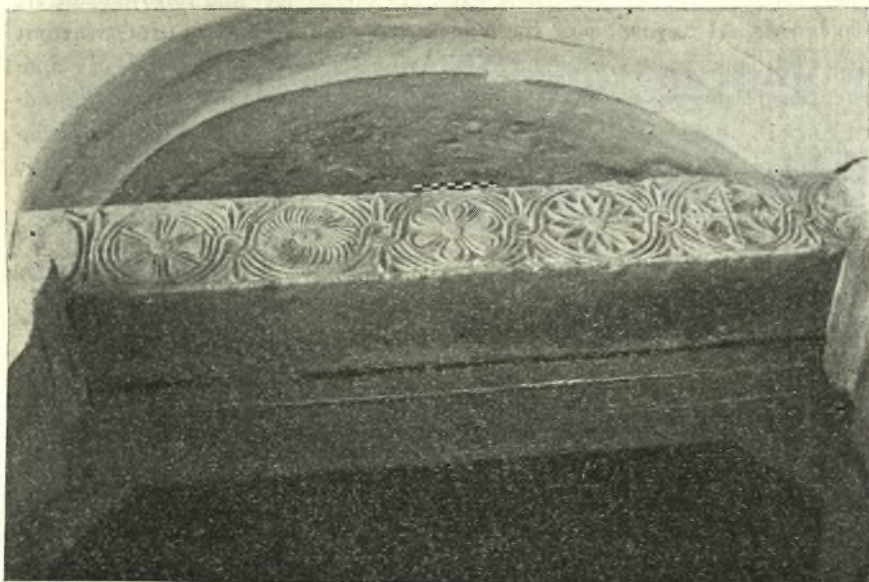
Ἡ μικρὰ ἐσωτερικὴ διάστασις τοῦ ναοῦ εἶναι 3,65. Παρατηροῦμεν ὅτι ἡ διάστασις αὕτη εἶναι λίαν συνήθης εἰς ναοὺς τοῦ ἐξεταζομένου τύπου διότι ἐπὶ δεκαπέντε ἐξετασθέντων παραδειγμάτων, τὰ ὁκτὼ ἔχουν διάσταςιν μεταξὺ 3,50 - 3,70, ἕτερα τέσσαρα δὲ ἀπὸ 3,80 - 3,95. Ἐκ τῶν ἀνωτέρω προκύπτει ὅτι ἡ διάστασις 3,50 - 3,80 ἦτο ἐπιθυμητὴ, ἐπηρεαζομένη ἐκ τῶν λόγων καλύψεως. Ἡ ἐτέρα ἐσωτερικὴ διάστασις, δηλαδὴ ἡ διάστασις τοῦ μήκους, εἶχε σχέσιν μὲ τὸ ἐμβαδὸν τοῦ ναοῦ, ἐξηρητᾶτο δηλαδὴ ἐκ τοῦ ἐπιθυμητοῦ ἀριθμοῦ τῶν ἐκκλησιαζομένων. Σχετικῶς μὲ τὸν τύπον τῶν δρομικῶν μονοχώρων θολοσκεπῶν ναῶν (μονοκλίτων βασιλικῶν) ὁ Ἅ. Ὁρλάνδος ἐδημιούργησεν

<sup>1</sup> Ν. Μουτσόπουλος, ἔ.ἀ., σ. 134, εἰκ. 77.

<sup>2</sup> Ἐ.ἀ., σ. 120, εἰκ. 69, 1.

<sup>3</sup> Ν. Μουτσόπουλος, ἔ.ἀ., σ. 120, εἰκ. 69, σ. 129, εἰκ. 74, σ. 134, εἰκ. 77.

ὠρισμένην κατάταξιν<sup>1</sup>. Ἐξετάζοντες τὸν τύπον τοῦτον ὡς διεμορφώθη εἰς τὴν γειτονικὴν περιοχὴν, παρατηροῦμεν ὅτι ὁ ναὸς τοῦ καθολικοῦ τῆς μονῆς τῆς Ἐπάνω Χρέπας δύναται νὰ καταταγῇ εἰς τὴν Α παραλλαγήν, ὅπου ἡ στέγασις δημιουργεῖται δι' ἡμικυλινδρικοῦς καμάρας κατὰ τὸν ἄξονα τοῦ ναοῦ<sup>2</sup>.



Εἰκ. 36. Τὸ ἀνάγλυφον ὑπέρθυρον τοῦ καθολικοῦ τῆς Κοιμήσεως Ἐπάνω Χρέπας.

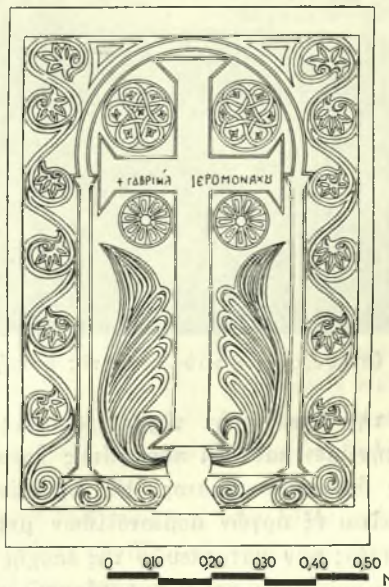
Τὴν μορφήν καὶ τὴν κατασκευὴν τῆς τοιχοποιίας τοῦ καθολικοῦ δὲν ἠδυνήθημεν νὰ μελετήσωμεν καθ' ὅτι προσφάτως ἐπεσκευάσθη οὗτος καὶ ἐπεχρίσθη διὰ παχέος ἀσβεστοκονιάματος. Ἐξ ὠρισμένων ὅμως ἐνδείξεων προκύπτει ὅτι ἀποτελεῖται ἐξ ἀργῶν ἀσβεστολίθων μετ' ἀσβεστοκονιάματος συνδεομένων, γνωρίσματα τῶν κατασκευῶν τῆς ἐποχῆς τῆς Τουρκοκρατίας. Εἰς τὴν ἀποψιν ταύτην συμβάλλει καὶ ἡ παρατήρησις τῆς ἐξωτερικῆς μορφῆς τῆς κόγχης τοῦ ἱεροῦ βήματος ἢ ὅποια παρουσιάζεται ὀγκώδης, καταλαμβάνουσα ὅλον σχεδὸν τὸν χώρον τῆς Α ἐξωτερικῆς πλευρᾶς. Ἔτερα γνωρίσματα τῆς ἐποχῆς ταύτης, εἶναι ἡ διαμόρφωσις τοῦ Α παραθύρου τῆς κόγχης τοῦ ἱεροῦ καὶ ἡ κατὰ τὴν θέσιν ταύτην ὑπαρξίς ὀδοντωτῆς ταινίας.

<sup>1</sup> Ἀ. Κ. Ὀρλάνδος, Καμαροσκέπαστοι βασιλικαὶ τῶν Ἀθηνῶν, Ε.Ε.Β.Σ., τ. Β', 1925, σ. 293, εἰκ. 5-8, σ. 394, εἰκ. 9.

<sup>2</sup> Γενικώτερον περὶ τῶν δορικῶν μονοχώρων ναῶν τῆς περιοχῆς πρβλ. Ν. Μουτσόπουλον, Ἡ ἀρχιτεκτονικὴ τῶν ἐκκλησιῶν καὶ μοναστηρίων τῆς Γορτυνίας, σ. 146-148.



Εἰς τὸ ἐσωτερικὸν τοῦ ναοῦ διεσώθησαν ἔφ' ὕγρασις τοιχογραφίαι ὡς καὶ εἰς τὸ νεώτερον Δ τμήμα. Περὶ τούτων γράφει ὁ Γ. Λαμπάκης<sup>1</sup>: « Ἐπὶ τοῦ μύακος τοῦ ναοῦ παρίσταται τὸ « Ἐπὶ Σοι χαίρει » ἐπὶ δὲ τοῦ δυτικοῦ τοίχου τοῦ ναοῦ παρίσταται ἐν ἐκτεταμένῃ εἰκόνι τὸ « πᾶσα πνοή », ἔργα « μετρίας τέχνης ». Ὁ Λαμπάκης ὁμως δὲν διεχώρησεν τὰς τοιχογραφίας εἰς δύο ἐποχάς. Αἱ τοιχογραφίαι τῆς Δ ἐπεκτάσεως τοῦ ναοῦ εἶναι μεταγενέστεραι καὶ ἐνθυμίζουσι τὰς τοιχογραφίας τοῦ Ἁγίου Ἡλίου ἐν Στεμνίτῃ<sup>2</sup>, δὲν πρόκειται περὶ τοιχογραφῶν μετρίας τέχνης, ὡς ἔχαρακτήρισεν αὐτὰς ὁ Λαμπάκης, ἀλλὰ παρουσιάζουσι ἐνδιαφέρον, πλὴν ὁμως σήμερον ἔχουσι ὑποσιτῆ φθορὰς ὑπὸ τε τοῦ χρόνου καὶ τῆς ὑγρασίας. Ὁ Λαμπάκης ἐπίσης παρατήρησεν ἐπὶ τῶν τοιχογραφῶν ἀκιδογραφήματα τοῦ ΙΓ' αἰῶνος<sup>3</sup>.



Εἰκ. 37. Θωράκιον βυζαντινὸν ἐπὶ τῆς Ἁγίας Τραπεζῆς τοῦ καθολικοῦ τῆς μονῆς Ἐπάνω Χρέπας εὐρισκόμενον.

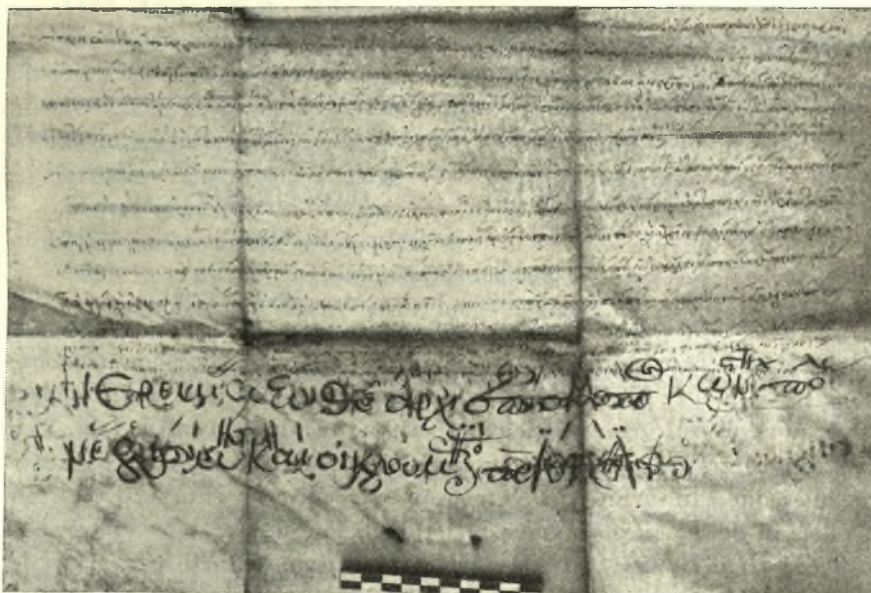
Τὸ ὑπέρθυρον τῆς Ν θύρας τοῦ καθολικοῦ ἀποτελεῖται ἔξ ἐνιαίου ὀρθογωνίου μαρμάρου διαστάσεων 0,99×0,14 καὶ ὕψους 0,16, τὸ ὅποῖον στηρίζεται ἑκατέρωθεν ἐπὶ κυλλιβάντων ὑπεράνω δὲ αὐτοῦ ὑπάρχει ἀνακον-

<sup>1</sup> Δ.Χ.Α.Ε., τ. Γ', 1894 - 1898, σ. 22.

<sup>2</sup> Πρβλ. Ν. Μουτσόπουλον, ἔ.ἀ., σ. 132, εἰκ. 76.

<sup>3</sup> Δ.Χ.Α.Ε., ἔ.ἀ., σ. 22.

φιστικὸν τόξον (εἰκ. 36). Τοῦτο πιθανὸν ἐξυπονοεῖ ὁ Λαμπάκης<sup>1</sup> ὅτε ἐπεσκέφθη τὴν Μονὴν τὴν 28 Αὐγούστου 1895, γράφων: «ἐν τῇ Μονῇ ταύτῃ εὑρηται πλείστα ἀναγεγλυμένα μάρμαρα τοῦ Θ' αἰῶνος, κοσμούμενα διὰ ποικίλων φυλλωμάτων». Τὸ ὡς ὑπέρθυρον χρησιμοποιούμενον τεμάχιον μαρμάρου κοσμεῖται ἐπὶ τῆς ὄψεως αὐτοῦ διὰ σειρᾶς ροδάκων καὶ πυρο-



Εἰκ. 38. Σιγίλλιον μετὰ τῆς ὑπογραφῆς τοῦ πατριάρχου Ἱερεμίου, φυλαττόμενον ἐν τῇ μονῇ Ἐπάνω Χρέπας.

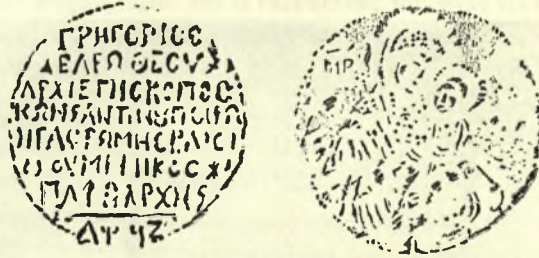
στροβίλων ἐντὸς συμπλεκόμενων κύκλων. Τὸ μαρμαρίνον ὑπέρθυρον εἶναι ἀποκεκρουσμένον κατὰ τὰ ἄκρα καὶ ἔχει ἐντειχισθῆ εἰς τὴν θέσιν ταύτην μεταφερθὲν ἀλλαχόθεν, ἴσως ἐκ Μαντινείας. Σήμερον διακρίνονται πέντε ἀκέραιοι ρόδακες καὶ δύο κατὰ τὸ ἥμισυ εἰς τὰ ἄκρα. Τὸ μεταξὺ τῶν πλοχμῶν τμήμα κοσμοῦν τρίφυλλα ἐκφυόμενα ἐκ τῶν κόμβων τῶν πλοχμῶν. Αἱ μορφαὶ τῶν ροδάκων διαφέρουν, πιθανὸν ὅμως νὰ ἐπανελαβάνοντο, καθ' ὅτι ὁ εἰς τὸ δεξιὸν ἄκρον ὁμοιάζει πρὸς τὸν κεντρικόν. Τὰ θέματα τῶν ροδάκων ἀποτελοῦνται ἐκ δύο ἐξαφύλλων ἀνθέων ἐχόντων τὰ πέταλλα τοῦ ἐνὸς με σταγονοειδῆ μορφήν τοῦ ἐτέρου δὲ τριγωνικήν, ἐξ ἐνὸς δωδεκαφύλλου ἀνθους, ἐνὸς πυροστροβίλου καὶ ἐξ ἐνὸς σταυροῦ τοῦ ὁποίου τὰ ἄκρα διαμορφοῦνται εἰς ἀκμάς βέλους μετὰ χιαστί τοποθετημένων λογχομόρφων κοσμημάτων. Τὸ

<sup>1</sup> \*Ε.ἀ., σ. 22.



ανάγλυφον διακρίνει τελειότητα πλασμοῦ καὶ κλασσικίζουσα ἀκριβεία κατασκευῆς, δύναται δὲ ἐκ τῶν ἀνωτέρω νὰ καταταγῇ εἰς τὸν ΙΑ' αἰῶνα.

Ὡς ἀγία τράπεζα τοῦ καθολικοῦ ἔχει χρησιμοποιηθῆ μαρμαρίνη πλᾶξ διαστάσεων 1,00×0,74×0,21, ἀρχικῶς θωράκιον κατὰ πᾶσαν πιθανότητα, κεκοσμημένον δι' ἀναγλύφων κατὰ τὴν μίαν ὄψιν, μετακομισθὲν ἀλλαχόθεν.



Εἰκ. 39. Μολυβδόβουλον

Γρηγορίου ἀρχιεπισκόπου Κωνσταντινουπόλεως (1797).

Συμφώνως πρὸς τὴν διασωθεῖσαν μεταξὺ τῶν μοναχῶν παράδοσιν τὸ θωράκιον μετεφέρθη ἐκ Μαντινείας χρησιμοποιηθὲν ὡς ἐπιτάφιος πλᾶξ Γαβριηλ τινὸς μοναχοῦ καὶ μεταγενεστέρως ὡς κάλυψις τῆς ἀγίας τραπέζης (εἰκ. 37). Τὸ κεντρικὸν θέμα τῆς συνθέσεως ἀποτελεῖ σταυρὸς τοῦ ὁποίου τὰ ἄκρα τῶν κεραιῶν διαπλατύνονται καὶ καταλήγουν εἰς τρίγωνα κατὰ κορυφὴν τῶν ὁποίων αἱ βάσεις διατάσσονται καθέτως πρὸς τοὺς ἄξονας τῶν κεραιῶν. Ὁ σταυρὸς στηρίζεται ἐπὶ βάσεως ἐσηματοποιημένης, ἀποτελουμένης ἐξ ἑνὸς τριγώνου ἐπὶ τοῦ ὁποίου ἐφάπτεται κύκλος στηρίζων τὸν σταυρόν. Τὸν σταυρὸν πλαισιώνουν ἑκατέρωθεν δύο κιονίσκοι ἐπὶ τριγωνικῶν βάσεων ἀπολήγοντες καὶ στεφόμενοι ὑπὸ τριγωνικῶν ἐπικράνων ἐπὶ τῶν ὁποίων στηρίζεται τόξον. Ἐκ τῆς βάσεως τοῦ σταυροῦ ἐκβλαστάνει ἑκατέρωθεν ἀνὰ ἓν φλογόσχημον φύλλον, εἰς τοὺς μεταξὺ τῶν κεραιῶν τοῦ σταυροῦ ἑναπομένοντας χώρους ὑπάρχει ἀνὰ εἰς ρόδαξ. Οἱ ὡς ἄνω ρόδακες ἀποτελοῦν δύο ζεύγη συμμετρικῶς διατεταγμένα πρὸς τὸν ἄξονα τοῦ σταυροῦ. Ἐξ αὐτῶν οἱ μὲν κάτω ἀποτελοῦνται ἐξ ἐσηματοποιημένων ἑνεαφύλλων ἐντὸς κύκλων ἀνθέων, οἱ δὲ δύο ἄνω ἐκ πλοχοῦ δημιουργουμένου διὰ πλέξεως τριῶν βομβυκοσχημῶν σχοινίων οὕτως ὥστε νὰ διαμορφωθοῦν ἐξωτερικῶς ἑξαεδρικῶς, ἐντὸς δὲ τούτων τρίφυλλα. Ἐπὶ τοῦ δριζοντίου τοῦ στελέχους τοῦ σταυροῦ ἔχει χαραχθῆ μεταγενεστέρως κατὰ τὸν ΙΖ' πιθανῶς αἰῶνα: † ΓΑΒΡΙΗΛ' ΙΕΡΟΜΟΝΑΧΟΥ. Γύρωθεν τοῦ πλαισίου τῶν κιονίσκων καὶ τοῦ τόξου ὑπάρχει ταινία πλάτους 0,10 κοσμουμένη δι' ἐσηματοποιημένων φυλλωμάτων ἀναρριχτικοῦ φυτοῦ ἐκφυομένου ἐκ τῆς βάσεως τοῦ σταυροῦ, διαμορφωμένου ἀρχικῶς διὰ τριῶν σπειροειδῶν ἐλίκων συμμετρικῶς διατεταγμένων. Τὸ ὡς ἄνω θέμα τοῦ θάλλοντος σταυροῦ ἐντὸς θριαμβευτικῆς ἀψίδος ἀπαντῶμεν συχνάκις εἰς



τήν Χριστιανικήν τέχνην ἀποτελέσαν προσφιλές θέμα διακοσμήσεως βυζαντινῶν τέμπλων.

Πλὴν τῶν ὑπὸ τοῦ Λαμπάκη ἀναφερθέντων ἀκιδιογραφημάτων τῶν ἐντὸς τοῦ καθολικοῦ τοῦ ΙΓ΄ αἰῶνος ἔχομεν καὶ τὰς κάτωθι μαρτυρίας χρονολογικῶς καταχωρηθείσας :

Σιγίλλιον τοῦ Πατριάρχου Ἱερεμίου Γ΄ (1716-1726 καὶ 1733)<sup>1</sup>.  
1742 Ἐπιγραφὴ ἐν τῇ μονῇ.

Σιγίλλιον τοῦ Πατριάρχου Κωνσταντινουπόλεως Ἱερεμίου φυλασσόμενον νῦν ἐν τῇ Μονῇ ἀναγράφον τὴν Τρίπολιν ὡς ὑδροπολιτζᾶ (εἰκ. 38).

1797 Μολυβδόβουλον τοῦ Πατριάρχου Κωνσταντινουπόλεως Γρηγορίου Ε΄ φυλαττόμεν νῦν ἐν τῇ Μονῇ (εἰκ. 39)<sup>2</sup>

Σιγίλλιον Πατριάρχου Γαβριήλ (1778-1785)

Ἐκ τοῦ χειρογράφου κώδικος τῆς μονῆς ὁ Λαμπάκης δημοσίευσεν καὶ τὰ κάτωθι χρονολογικὰ σημειώματα<sup>3</sup> :

1790 - Ἰουνίου 28 : ἐσκόρπισε ἡ Τριπολυτζᾶ...

1796 - Μαρτίου 19 εἶρθαν νὰ παρουν τὴν χῶρα καὶ στὲς δέκα τρεῖς του ἀπριλίου

1821 - Σεπτεμβρίου 23 ἔγηνε τωρεσαλωτῶ στην τριπολιτζα καὶ ἐγινε ταραχη μεγάλη.

1822-1825 Διάφορα γεγονότα

1833-1854 Εἰς τὰ Γενικά Ἀρχεῖα τοῦ Κράτους (Μοναστηριακὰ Φ. 322) φυλάσσονται διάφορα ἔγγραφα σχετικὰ μὲ τὴν μονήν, ἐν οἷς τινὰ ἐνδιαφέροντα λόγφ τῶν περιγραφομένων γεγονότων τῶν σχετικῶν πρὸς τὰς ληστοσυμμορίας τὰς λυμαινομένας τὴν περιοχὴν.

ΝΙΚΟΛ. Κ. ΜΟΥΤΣΟΠΟΥΛΟΣ

<sup>1</sup> Ἀλεξόπουλος, ἔ.ἀ., σ. 222-225 καὶ Μ. Γεδεών, Πατριαρχικοί Πίνακες, 36, 1884, ἐν Κωνσταντινουπόλει, σ. 622 καὶ ἔξ., 631.

<sup>2</sup> Πρβλ. Μ. Γεδεών, ἔ.ἀ., σ. 675 ἔξ.

<sup>3</sup> Δ.Χ.Α.Ε., τ. Γ', σ. 23.