

ΤΑ ΑΚΡΩΤΗΡΙΑ ΤΟΥ ΝΑΟΥ ΤΗΣ ΑΡΤΕΜΙΔΟΣ

(Πί ν. 22 - 38)

Ἐκ τῆς ἀποστολῆς τῆς ἐπιπέρας ἀποθήκης τῆς Ἀρτέμιδος στήν Ἐπίδαυρο δέν ἔχει ἀπασχολῆσει τήν ἔρευνα. Ἰδιαίτερα τὰ γλυπτά τοῦ ναοῦ ἀναφέρονται βέβαια κάθε τόσο ἀνάμεσα στά πλαστικά ἔργα τοῦ 4ου αἰ. π.Χ., ὡστόσο νεώτερη συστηματική μελέτη τους, μετὰ τίς ἐργασίες τοῦ Καββαδία, πού ἀνέσκαψε καί ἀνεγνώρισε τὸ ναὸ καί τὰ ἀκρωτήριά του, καθὼς καί τῶν Defrasse - Lechat¹, δέν ἔχει γίνει ἀκόμα. Ἐξαίρεση ἀποτελεῖ ἡ πρόσφατη ἐργασία τοῦ G. Roux γιὰ τὴν ἀρχιτεκτονικὴ τῆς Ἀργολίδος, μὲ εἰδικὸ κεφάλαιο γιὰ τὸ ναὸ τῆς Ἀρτέμιδος, ὅπου ἐξετάζεται σύντομα καί ὁ πλαστικὸς διάκοσμός του².

Ἀφορμὴ γιὰ τὴν παροῦσα μελέτη ἔδωσε ἡ ἔρευνα στὶς ἀποθήκες τοῦ Ἐθνικοῦ Ἀρχαιολογικοῦ Μουσείου καί τοῦ Μουσείου τῆς Ἐπιδαύρου, γιὰ ἀναζήτησι τῶν κομματιῶν πού λείπουν ἀπὸ τίς μορφές τοῦ γλυπτοῦ διακόσμου τοῦ ναοῦ τοῦ Ἀσκληπιοῦ³. Τὰ ἀποτελέσματα τῆς ἔρευνας αὐτῆς ὑπῆρξαν ἀξιόλογα, ὄχι μόνον γιὰ τὰ γλυπτά αὐτά, ἀλλὰ καί γιὰ τὰ ἀκρωτήρια τοῦ ναοῦ τῆς Ἀρτέμιδος, γιὰτι κατὰ τίς ἐργασίες αὐτὲς πλουτίστηκαν καί αὐτὰ μὲ νέα θραύσματα : Τὰ ὡς τώρα γνωστὰ τρία ἀκρωτήρια - Νίκες συμπληρώθηκαν μὲ ἑπτὰ νέα θραύσματα, ἐνῶ ἄλλα δύο μικρότερα φαίνεται πὼς ἀνήκουν ἐπίσης στὶς μορφές αὐτές, ἂν καί δέν ἐφαρμόζουν ἀκριβῶς. Τὸ πιὸ σημαντικό ὅμως ἀπόκτημα εἶναι ὁ κορμὸς καί τέταρτης Νίκης, πού ἀνακάλυψε στὶς ἀποθήκες τοῦ Ἐθνικοῦ Ἀρχαιολογικοῦ Μουσείου ὁ γλύπτης τοῦ Μουσείου αὐτοῦ κ. Στ. Τριάντης⁴ :

1. Νίκη μὲ σχιστὸ λακωνικὸ πέπλο, στὴ δεξιὰ πλευρά. Ἀριθ. Εὐρ. Ἐθν. Ἀρχ. Μουσ. 159 (Πί ν. 22-24). Πάριο μάρμαρο. Μέγ. ὕψ. 0,805 μ. (χωρὶς τὴ συμφοῦν πλίνθο).

1. Π. Καββαδίας, ΠΑΕ 1884, σ. 61 - 63, πίν. 1 καί 3. ΑΕ 1885, σ. 44 κ.έ., πίν. 1. Β. Στάης, ΠΑΕ 1887, σ. 67, πίν. 1. Καββαδίας, ΠΑΕ 1899, σ. 103, πίν. 4, εἰκ. 2. Τοῦ ἴδιου, Fouilles d'Épidaure (Athènes 1891), σ. 18 κ.έ. καί 21 κ.έ. πίν. VII, IX, X. Τοῦ ἴδιου, Γλυπτά τοῦ Ἐθνικοῦ Μουσείου (Κατάλογος) Ἀθῆναι 1890 - 92, σ. 140 κ.έ. Α. Defrasse et H. Lechat, Épidaure (Paris 1895), σ. 163 κ.έ. Γιὰ τὴν ὀριστικὴ ἀπόδοσι τῶν τριῶν γνωστῶν Νικῶν - ἀκρωτηρίων στὸ ναὸ, βλ. Defrasse - Lechat, ἔ.ἀ. σ. 167. Καββαδία, ΠΑΕ 1905, σ. 61. 1906, σ. 53, 91 κ.έ., 98 κ.έ., εἰκ. 1 - 2 καί 6 - 7 καί σ. 101, εἰκ. 8 - 9, πίν. Α, εἰκ. 1, Γ.Δ. Τοῦ ἴδιου, Τὸ Ἱερόν τοῦ Ἀσκληπιοῦ (Ἀθῆναι 1900), σ. 132 - 134. Πρβλ. καί Karo, AA 23 (1908), σ. 139, εἰκ. 3 καί E. Caspari, Jb 31 (1916), σ. 57 καί 72, εἰκ. 29. S. Papaspyridi, Guide (Athènes 1927), σ. 62, ἀριθ. 159 - 161. G. Lippold, Griechische Plastik, σ. 248, σημ. 5.

2. G. Roux, L'Architecture de l'Argolide aux IVe et IIIe siècles avant J.C. (Paris 1961), σ. 201 - 222. Βλ. ἐπίσης L. Alschér, Griechische Plastik (Berlin 1956) τόμ. III, σ. 121 κ.έ., εἰκ. 43a - b.

3. Σύντομες σχετικὲς ἀνακρινώσεις βλ. στὰ : JHS 72 (1952), σ. 92. BCH 77 (1953), σ. 193. Gnomon 25 (1953), σ. 311 (Scheffold). ΑΔ 19 (1963): Χρονικά, σ. 179, Πίν. 192 - 194. Ἡ ὀριστικὴ δημοσίευσσι γιὰ τὴ συμπλήρωσι καί ἀνασύνθεσι τῶν γλυπτῶν τοῦ ναοῦ τοῦ Ἀσκληπιοῦ θὰ ἀκολουθήσι σύντομα.

4. Στὸν κ. Στ. Τριάντη ἐκφράζω τίς θερμότερες εὐχαριστίες μου γιὰ τὴν πολὺτιμη συμπαράστασή του κατὰ τὴν συμπλήρωσι τῶν γλυπτῶν αὐτῶν καί τὴ μελέτη τους. Ἐπίσης εὐχαριστῶ τὸν καλλιτέχνη κ. Ἀ. Παπαηλιόπουλο γιὰ τὴν ἐκπόνησι τῶν ἀναπαραστάσεων τῶν δύο ἀετωμάτων τοῦ ναοῦ. Ἰδιαίτερες εὐχαριστίες ἐκφράζω στὸν Χρ. Καρούζο καί στήν κ. Σέμνη Καρούζου γιὰ τίς πολυλαπλές διευκολύνσεις καί τὴν ἐνεργητικὴ τους συμπαράστασι σ' ὅλο τὸ διάστημα τῆς ἐργασίας μου.

Είναι ή καλύτερα σωζόμενη από τις τέσσερις Νίκες - άκρωτήρια. Ή κεφαλή, που είχε βρεθί χωριστά κατά τις άνασκαφές, είχε άναγνωρισθί από τόν Καββαδία ότι έφαρμόζει στη Νίκη αυτή, όπως και τά κομμάτια από τό κατώτερο άκρο του πέπλου, πίσω από τό δεξιό και άριστερό πόδι (Π ί ν. 22 και 23). Κατά τις πρόσφατες έργασίες ή Νίκη συμπληρώθηκε με δύο νέα κομμάτια, που περιλαμβάνουν: α) τόν άριστερό βραχιόνα με τόν άγκώνα (Π ί ν. 22α, 23α) και β) τό δεξιό άκρο πόδι με μικρό τμήμα τής κνήμης (Π ί ν. 22 α-β). Λείπουν οί πτέρυγες, τό άκρο δεξιό χέρι, καθώς και τό άριστερό, λίγο πιό κάτω από τόν άγκώνα, κάτω από τόν όποιο σώζεται, συμφυές με αυτόν, μέρος του άνεμιζόμενου άκρου του άποπτύγματος. Ήπίσης λείπει τό μεσαίο περίπου τμήμα τής δεξιάς κνήμης και από τά δάκτυλα του ίδιου ποδιού άρκετά τμήματα. Μικρές φθορές έχουν και τά άκρα των τριών δακτύλων του άριστερού ποδιού. Τέλος από τό λοιπό σώμα και τόν πέπλο λείπουν μικρά και μερικά μεγάλα κομμάτια, προπάντων από τις ελεύθερες άπολήξεις του άποπτύγματος στην πρόσθια και άριστερή πλευρά του αγάλματος. Πολλές είναι οί άποκρούσεις σε μικρά τμήματα τής πρόσθιας επιφάνειας και ισχυρή ή διάβρωση σ' όλόκληρη τήν όπίσθια. Ήντίθετα ή διάβρωση στην πρόσθια πλευρά είναι μικρότερη και περιορίζεται στο άνώτερο μέρος του σώματος. Ήχνη ράσπας σώζονται σε τμήματα τής πρόσθιας επιφάνειας του αγάλματος και ήχνη τρυπάνου και «ντισιλιδικού» (γλώσσα με δόντια⁵) στα βαθύτερα των πτυχών. Ή συμφυής πλίνθος για τήν έγγόμωση του αγάλματος στη βάση του είναι δουλεμένη με ψιλό βελόνι. Ή όπίσθια επιφάνεια είναι συνοπτικά και χονδρικά δουλεμένη. Ή κεφαλή καλά σχετικά διατηρημένη. Ή κόμη χωρισμένη στη μέση δηλώνεται με λεπτότατους παράλληλους κυματιστούς βοστρύχους, που δένονται πίσω σε « κόρυμβο ». Τή βάση του « κορύμβου » περιβάλλει αύλάκι, προωρισμένο, χωρίς άμφιβολία, για τήν ύποδοχή μεταλλικής ταινίας. Στην κορυφή τής κεφαλής ύπάρχει όπή για τή στερέωση, ασφαλώς, μνήσκου. Ή κεφαλή στρέφεται ελαφρά προς τά άριστερά και κλίνει προς τά δεξιά (Π ί ν. 22α). Τήν κίνηση προς τά άριστερά άκολουθεί και ό κόρυμβος, ενώ στην κλίση προς τά δεξιά όφείλεται και ή ψηλότερη θέση του δεξιού μάγουλου σε σχέση με τό άριστερό.

Οί πτέρυγες ήσαν ένθετες, καθώς μαρτυροδν οί δύο όρθογώνιες έγκοπές, από μία σε κάθε όμο (Π ί ν. 23α-β). Ή έγκοπή του δεξιού όμου, άκέραια, σώζει τό σιδερένιο σύνδεσμο, στερεωμένο με μολύβι. Λείπει ή μία μακρά πλευρά τής έγκοπής του άριστερού όμου, σώζεται όμως στο βάθος τής έγκοπής ύπόλειμμα του σιδερένιου συνδέσμου με τήν επένδυσή του από μολύβι. Διαστάσεις έγκοπών : άριστερης, μέσο μήκ. 0,047, πλ. 0,008, βάθ. 0,03 μ. (Τό μολύβι μέσα στην έγκοπή έμποδίζει τόν προσδιορισμό του συνολικού βάθους) : δεξιάς, μέσο μήκ. 0,047, πλ. 0,008 μ. Ήνάμεσα στις δύο αυτές έγκοπές, κάτω από τόν τράχηλο, τρίτη όρθογώνια, αλλά λοξή και άβαθής έγκοπή (μήκ. 0,04, πλ. 0,001 μ.) έγινε πιθανόν για τή μολυβδοχόηση όπης, που βρίσκεται στο κάτω άκρο της και περιέχει ύπολείμματα από μολύβι (Π ί ν. 23β). Ή όπή αυτή φαίνεται πως ήταν προωρισμένη για τήν ύποδοχή και τρίτου μεταλλικού συνδέσμου, ίσως για συμπληρωματική συγκράτηση των πτερώγων, στις όποιες βέβαια ύπήρχαν αντίστοιχες έγκοπές⁶.

5. Βλ. Ή. Κ. Ήρλάνδου, Ήλικά Δομής, 2, σ. 118, εικ. 56.

6. Ήντίθετα ό Roux, έ.ά., σ. 212, πιστεύει, άδικαιολόγητα, νομίζω, πως ή όπή αυτή χρησίμευε για τή στερέωση των άκρων τής ταινίας του « κορύμβου ». Ήσο για τις ένθετες πτέρυγες των Νικών, ό Καββαδίας πίστευε πως ήταν από μέταλλο : Fouilles d'Épidaure, σ. 22. Του ίδιου, Κατάλογος, έ.ά. σ. 141.

Ἡ Νίκη φορεῖ τὸν λακωνικὸ σχιστό, χονδρὸ πέπλο, ποὺ ἀφήνει ἀκάλυπτο τὸ δεξιὸ πόδι ἀπὸ τὸ μηρὸ (« φαινομηρίς ») καὶ τὸ δεξιὸ μαστό. Τὸν πέπλο, κρατημένο μόνον ἀπὸ τὸν ἀριστερόν ὦμο, σφίγγει, μαζί μὲ τὸ ἀπόπτυγμα κάτω ἀπὸ τὸ στήθος, λεπτὴ ζώνη. Ἡ Νίκη κινεῖται πρὸς τὰ ἔμπρός, προβάλλοντας τὸ δεξιὸ γυμνὸ πόδι, ἐνῶ τὸ ἀριστερό, σκεπασμένο ἀπὸ τὸν πέπλο, τεντώνει πρὸς τὰ πίσω. Ἀπὸ τὴν κίνηση αὐτῆ, τὸ ἀπόπτυγμα ἀποσπᾶται στὸ ὕψος περίπου τῆς μέσης — τώρα πολλὰ τμήματα τῶν πτυχῶν του λείπουν — καὶ ἀνεμίζει ἔμπρός, πίσω καὶ δεξιὰ, σ' ἓνα παιγνίδισμα φωτὸς καὶ σκιᾶς, ἐνῶ ἀριστερά, ἀναδιπλώνεται κάτω ἀπὸ τὴ δεξιὰ μασχάλη, σὲ βαθιὲς πτυχές· ὁ πέπλος κολλᾷ στὸ κάτω τμήμα τοῦ σώματος τονίζοντάς του τὸ περίγραμμα καὶ ὕστερα ξεδιπλώνεται πρὸς τὰ πίσω καὶ δεξιὰ σὲ πολυάριθμες βαθιὲς κυματιστὲς πτυχές. Μὲ τὴ συσσώρευση μάλιστα τῶν πτυχῶν αὐτῶν, ἐξασφαλίζεται, χωρὶς νὰ φαίνεται, ὁ ἀπαραίτητος ὄγκος μαρμάρου γιὰ τὸ στέρεο στήσιμο τῆς Νίκης. Ἡ κάτω ἄκρη τοῦ πέπλου, παίρνει λοξὴ διάταξη, ἀνηφορικὴ ἀπὸ τὰ ἀριστερὰ πρὸς τὰ δεξιὰ, ποὺ τονίζεται καὶ ἀπὸ τὴν ἀντίστοιχη διάταξη τῆς ἀνεμιζόμενης ἄκρης τοῦ ἀποπτύγματος. Ἡ διάταξη αὐτῆ γίνεται πιὸ φανερὴ στὸ ὀπίσθιο μέρος, ὅπου σώζεται καλύτερα (Πί ν. 22α, 23β) ⁷.

Ἀξιοπρόσεχτες εἶναι οἱ ἀντιθετικὲς κινήσεις, ποὺ συνυπάρχουν στὸ ἄγαλμα. Ἐνῶ δηλαδὴ τὸ κάτω μισὸ ἔχει φανερὴ στροφή πρὸς τὰ δεξιὰ, ποὺ ἐνισχύεται μὲ τὴ λοξὴ διάταξη τῶν πτυχῶν τοῦ πέπλου ἀπὸ τὸ δεξιὸ μηρὸ πρὸς τὸ ἀριστερὸ ἄκρο πόδι καθὼς καὶ μὲ τὴν ἀντίστοιχη διάταξη τῶν πτυχῶν τοῦ πέπλου πίσω ἀπὸ τὰ πόδια, ἀντίθετα τὸ πάνω μισὸ στρέφει ἐλαφρὰ πρὸς τὰ ἀριστερὰ, μάλιστα τὴ στροφή αὐτὴ τονίζει ὁ πέπλος μὲ τὸ ἀπόπτυγμα, ποὺ γλιστρᾷ λοξὰ ἀπὸ τὸν ἀριστερὸ ὦμο πρὸς τὴ δεξιὰ μασχάλη (Πί ν. 22α). Ἡ ἀντιθετικὴ αὐτὴ κίνηση εἶναι φανερὴ καὶ στὴν ὀπίσθια πλευρὰ τοῦ ἀγάλματος, ὅπου ἡ δεξιὰ ὠμοπλάτη καὶ τὸ ἀριστερὸ κατώτερο τμήμα τῆς μορφῆς προβάλλονται ἔντονα πρὸς τὰ πίσω, ἐνῶ ἡ ἀριστερὴ ὠμοπλάτη, σὲ ὅσο τμήμα σώζεται, καὶ τὸ δεξιὸ κατώτερο τμήμα, ἔχουν στροφή πρὸς τὰ ἔμπρός (Πί ν. 23β). Ἐξ ἄλλου μία πρὸς τὰ ἀριστερὰ ἐλαφρὰ κλίση τοῦ ἀγάλματος σὲ ὀλόκληρο τὸν ἄξονά του (δὲν φαίνεται στὴν εἰκόνα) ἰσορροπεῖ τὴν πρὸς τὰ δεξιὰ ἰσχυρότερη στροφή καὶ κίνησή του. Μὲ τὴ σύνθετη αὐτὴ ἀντίρροπη κίνηση (contrapost), τοποθετεῖται ἡ μορφή ἀποφασιστικὰ μέσα στὸν τρισδιάστατο χῶρο. Σ' αὐτὸ συμβάλλει καὶ ἡ ἀνάπτυξη, θὰ ἔλεγε κανεὶς ἢ χειραφέτηση, τοῦ πέπλου μὲ τὸ ἀπόπτυγμα, ποὺ ἀνεμίζει πρὸς ὅλες τὶς κατευθύνσεις, ὄχι μόνον στὴν πρόσθια ὄψη, ἀλλὰ καὶ στὴν ὀπίσθια καὶ στὶς πλάγιες, καὶ ἀποκτᾷ αὐτόνομη ὑπόσταση.

2. Νίκη μὲ σχιστὸ λακωνικὸ πέπλο⁸. Ἄριθ. Εὐρ. Ἐθν. Ἀρχ. Μουσ. 160 (Πί ν. 25-26). Πάριο μάρμαρο. Μέγ. σωζ. ὕψ. 0,675 μ. (χωρὶς τὴ συμφυῆ πλίνθο). Εἶναι συγκολλη-

7. Γιὰ τὰ συμπεράσματα ποὺ προκύπτουν ἀπ' αὐτὴ τὴ διάταξη, βλ. πιὸ κάτω σ. 32 κ.έ.

8. Ἡ βιβλιογραφία γιὰ τὴ Νίκη αὐτῆ : Cavvadias, Fouilles d'Épidaure, σ. 21, πίν. IX, 15-15b καὶ X, 1. Βρέθηκε μαζί μὲ τὶς ἄλλες Νίκες ἐντειχισμένη σὲ κτίσμα ὕστερης ἐποχῆς, κοντὰ στὸ ναὸ τῆς Ἀρτέμιδος. Τοῦ ἴδιου, Κατάλογος, ἔ.ἀ., σ. 140. ΠΑΕ 1905, σ. 61, 1906, σ. 98 κ.έ., πίν. Δ, εἰκ. 2 (ἀκροαία δεξιὰ Νίκη) ΑΕ 1885, σ. 44 κ.έ., πίν. 1, 3-3β. Defrasse - Lechat, ἔ.ἀ., σ. 167, εἰκ. σ. 168. M. Collignon, Histoire de la sculpture grecque (Paris 1897) τόμ. II, σ. 200, εἰκ. 94. K. A. Neugebauer, Studien über Skopas (Leipzig 1913), σ. 15, πίν. I, 2. Winter, KIB, 298,3. G. Roux, ἔ.ἀ., σ. 212. L. Alschér, ἔ.ἀ., σ. 121, εἰκ. 43b.

λημένη από δύο μεγάλα κομμάτια στο μέσο περίπου του ύψους της, και από δύο μικρά, κοντά στις κατώτερες απολήξεις του πέπλου. Λείπουν ή κεφαλή με το μέγιστο του λαιμού, το στήθος και το άριστερό τμήμα της ζώνης, οι πτέρυγες με τμήμα της ράχης, το μεγαλύτερο μέρος του δεξιού ώμου και τα χέρια, εκτός από το ανώτερο τμήμα του άριστερου βραχίονα. Επίσης λείπουν το άριστερό άκρο πόδι από τον ταρσό και το δεξιό από το μετατάρσιο. Τέλος, λείπουν πολλά τμήματα από τις ελεύθερες απολήξεις των πτυχών του πέπλου, κυρίως του αποπτύγματος. Πολλές είναι οι αποκρούσεις σε όλόκληρη την επιφάνεια του αγάλματος· ή διάβρωση ισχυρή στην όπισθια, συνοπτικά και χονδρικά δουλεμένη, επιφάνεια, και ελαφρότερη στην πρόσθια. Τα ίχνη εργαλείων είναι τα ίδια, όπως και στην προηγούμενη Νίκη.

Οι πτέρυγες και εδώ ήταν ένθετες, όπως μαρτυρούν οι ορθογώνιες έγκοπές, από μία σε κάθε ώμο (Πί ν. 26β). Η έγκοπή του άριστερου ώμου σώζεται κατά το μεγαλύτερο μέρος, ενώ εκείνη του δεξιού, μόνο κατά τη μία μακρά πλευρά της. Διαστάσεις έγκοπών: δεξιάς σωζ. μήκ. 0,03, σωζ. βάθ. 0,025, άριστερης μήκ. 0,05 μ. (του κατώτερου τμήματος, γιατί το ανώτερο λείπει) πλ. 0,008, σωζ. βάθ. 0,055 μ.

Και ή Νίκη αυτή, όμοια σε μέγεθος με την ύπ' αριθ. 159, φορεί το σχιστό λακωνικό πέπλο, ζωμένο άμέσως κάτω από το στήθος, και κινείται, όπως και εκείνη, γοργά προς τα εμπρός, προβάλλοντας όμως εδώ το άριστερό πόδι, ενώ το δεξιό, άκάλυπτο, τεντώνει προς τα πίσω. Επίσης οι πτυχές που άνεμίζουν, των άκρων του αποπτύγματος προς όλες τις κατευθύνσεις και του κατώτερου τμήματος του πέπλου προς τα πίσω και άριστερά, αποβλέπουν στα ίδια, όπως και στην προηγούμενη Νίκη, καλλιτεχνικά άποτελέσματα και την ίδια στατική έξασφάλιση του έργου. Τέλος ή ίδια αντίρροπη κίνηση (contrapost) χαρακτηρίζει και το άγαλμα αυτό και φανερώνεται τόσο στην πρόσθια, όσο και στην όπισθια όψη. Έξ άλλου, ή κάτω άκρη του πέπλου άνεβαίνει και στη Νίκη αυτή λοξά, εδώ όμως, αντίθετα προς την ύπ' αριθ. 159, από τα δεξιά προς τα άριστερά, ή κίνηση δέ αυτή τονίζεται με αντίστοιχη λοξή διάταξη του αποπτύγματος στο πρόσθιο και όπισθιο μέρος (Πί ν. 25α και 26β). Οι όμοιότητες και άναλογίες της Νίκης αυτής με την ύπ' αριθ. 159 φανερώνουν στενή σχέση μεταξύ τους και επιτρέπουν την άποκατάσταση στην άρχική τους θέση στο άέτωμα (βλ. πιό κάτω).

2α. Κεφαλή Νίκης⁹. Άριθ. Εδρ. Έθν. Άρχ. Μουσ. 160 (Πί ν. 32α-β άριστερά και 33α-β). Πάριο μάρμαρο. Μέγ. σωζ. ύψ. 0,138 μ. (με το λαιμό). Όλόκληρη ή επιφάνεια παρουσιάζει διάβρωση, εκτός από μικρά μόνο τμήματα, όπου είναι σχετικά καλά διατηρημένη. Στην κορυφή ύπάρχει όπή, μέσα στην όποία σώζονται ύπολειμματα από μολύβι, που χρησίμευε για τη στερέωση του στελέχους του μηνίσκου. Η κεφαλή έχει έλαφρά στροφή προς τα άριστερά και ζωηρή κλίση προς τα δεξιά: από την κλίση αυτή το δεξιό μάγουλο είναι ψηλότερα από το άριστερό.

Η κόμη, συνοπτικά δουλεμένη, σε παράλληλους κυματιστούς βοστρύχους, χωρίζεται στη μέση και άναδιπλώνεται πίσω σε « κόρυμβο ». Οι βόστρυχοι πάνω από το

9. Η βιβλιογραφία για τη Νίκη αυτή: Cavvadias, Fouilles d'Épidaure, σ. 21, πίν. IX, 16 και X, 3. Βρέθηκε επίσης έντειχισμένη σε κτίσμα ύστερης έποχής, κοντά στο ναό της Άρτέμιδος. Καββαδίας, Κατάλογος έ.ά., σ. 141 κ.έ. Του ίδιου, ΠΑΕ 1905, σ. 61. 1906, σ. 98 κ.έ., πίν. Δ, εικ. 2 (άκραιο άριστερή Νίκη). ΑΕ 1885, σ. 45, πίν. 1, 4. Defrasse - Lechat, έ.ά., σ. 168, εικ. σ. 169. Roux, έ.ά., σ. 212.

μέτωπο, πυκνότεροι, σχηματίζουν παχὺ πλόκαμο, πίσω ἀπὸ τὸν ὁποῖο ὑπάρχει ἀλλάκι, προορισμένο ἴσως γιὰ τὴν ὑποδοχὴ μεταλλικῆς ταινίας. Τὴν κεφαλὴ αὐτὴ ὁ Καββαδίας εἶχε ἀποδώσει στὴ Νίκη ὑπ' ἀριθ. 160, ὅπως φαίνεται στὶς φωτογραφίες τῶν παλιῶν δημοσιεύσεων¹⁰. Ἄν καὶ δὲν ἐφαρμόζη ἀκριβῶς, γιὰτὶ λείπει ἐνδιάμεσο τμήμα τοῦ λαιμοῦ, ἡ ταύτιση φαίνεται ὀρθή, ἂν κρίνωμε ἀπὸ τὸ μέγεθός της καὶ τὴν ποιότητα ἐργασίας, ποὺ ταιριάζουν στὴ Νίκη ὑπ' ἀριθ. 160. Χτυπητὲς εἶναι ἐξ ἄλλου οἱ ἀναλογίες ἀνάμεσα στὴν κεφαλὴ αὐτὴ καὶ ἐκείνη τῆς Νίκης ὑπ' ἀριθ. 159, ποὺ, ὅπως εἶδαμε, τόσες ἀντιστοιχίες ἔχει μὲ τὴ Νίκη ὑπ' ἀριθ. 160¹¹.

3. Νίκη μὲ λακωνικὸ πέπλο, σχιστὸ στὴ δεξιὰ πλευρά, ὅπως καὶ στὶς προηγούμενες Νίκες. Ἄριθ. Εὔρ. Ἐθν. Ἀρχ. Μουσ. 161 (Πί ν. 27-29). Πάριο μάρμαρο. Μέγ. σωζ. ὑψ. 0,695 μ. (χωρὶς τὴ συμφοῦή πλίνθο). Λεῖπουν ἡ κεφαλὴ μὲ τὸ λαιμό, οἱ πτέρυγες μὲ τὸ μεγαλύτερο μέρος τῆς ράχης, ὁ δεξιὸς μαστός, ὀλόκληρο τὸ δεξιὸ χέρι καὶ τὸ ἀριστερὸ ἀπὸ τὸν ἀγκῶνα, τὸ δεξιὸ πόδι ἀπὸ τὸ μέσο τῆς κνήμης, καθὼς καὶ τὸ ἄκρο ἀριστερὸ ἀπὸ τὸ μετατάρσιο. Τέλος λείπουν τμήματα τῶν πτυχῶν τοῦ πέπλου καὶ τοῦ ἀποπτύγματος. Πολλὲς εἶναι οἱ ἀποκρούσεις στὴν ἐπιφάνεια τοῦ ἀγάλματος. Ἰσχυρὲς οἱ διαβρώσεις στὸ μεγαλύτερο μέρος τῆς ὀπίσθιας ἐπιφάνειας καὶ μικρότερες στὴν πρόσθια. Καὶ στὸ ἄγαλμα αὐτὸ ὑπάρχουν ἴχνη ἐργαλείων, ὅμοια μὲ ἐκεῖνα στὶς προηγούμενες Νίκες. Ἡ ὀπίσθια ἐπιφάνεια (Πί ν. 28β), εἶναι συνοπτικά καὶ χονδρικά δουλεμένη. Ἡ τετράπλευρη συμφοῦς πλίνθος, ποὺ χρησίμευε γιὰ τὴν ἐγγόμφωση τοῦ ἀγάλματος στὴ βάση του, εἶναι δουλεμένη μὲ ψιλὸ βελόνι.

Ἡ Νίκη συμπληρώθηκε μὲ πέντε νέα κομμάτια, ποὺ περιλαμβάνουν : α) τὸν ἀριστερὸ μαστὸ μὲ τὸν ἀντίστοιχο ὄμο (Πί ν. 27α-β καὶ 28β), β) τὸν ἀριστερὸ βραχίονα μὲ τὸν ἀγκῶνα (Πί ν. 27α-β), γ) πτυχὲς ἀπὸ τὴν κατώτερη ἐξεργη ἀπόληξη τοῦ ἀποπτύγματος (δύο κομμάτια) (Πί ν. 27-28) καὶ δ) τὸ ἀνώτερο τμήμα τῆς δεξιᾶς κνήμης (Πί ν. 27α καὶ 28α). Τὰ κομμάτια αὐτὰ βρέθηκαν ἀκατάγραφα στὴν ἀποθήκη τοῦ Μουσείου τῆς Ἐπιδαύρου, ἐκτὸς ἀπὸ τὸ βραχίονα, ποὺ φυλαγόταν στὶς ἀποθήκες τοῦ Ἐθνικοῦ Ἀρχαιολογικοῦ Μουσείου. Ἐξ ἄλλου καὶ ἄλλο, ἕκτο, κομμάτι ἀπὸ πῆχυ ἀριστεροῦ χεριοῦ (μέγ. σωζ. μῆκ. 0,07 μ.), ἂν καὶ δὲν ἐφαρμόζη ἀκριβῶς, ἀνήκει πιθανώτατα στὴ Νίκη αὐτὴ (Πί ν. 31γ). Ἡ ὁμοιότητα τοῦ μαρμάρου — πάριο καὶ ἐδῶ — ἡ διάβρωση καὶ οἱ διαστάσεις τοῦ κομματιοῦ ταιριάζουν στὴ Νίκη αὐτὴ.

Οἱ πτέρυγες ἦταν καὶ ἐδῶ ἐνθετες ἀπὸ ξεχωριστὸ κομμάτι μαρμάρου, στερεωμένες μὲ μεταλλικοὺς συνδέσμους, ὅπως δείχνουν οἱ ὀρθογώνιες ἐγκοπές, ἀπὸ μία σὲ κάθε ὄμο. Ἀπὸ τὶς ἐγκοπές αὐτές, καλύτερα διατηρημένες στὶς ἄλλες Νίκες, σώζεται μόνον τμήμα ἐκείνης τοῦ ἀριστεροῦ ὄμου (σωζ. πλ. 0,007, σωζ. βάθ. 0,04 μ.).

Ὁ σχιστὸς λακωνικὸς πέπλος, ὅπως καὶ στὶς Νίκες ὑπ' ἀριθ. 159 καὶ 160, εἶναι ζωσμένος μαζὶ μὲ τὸ ἀπόπτγμα ἀμέσως κάτω ἀπὸ τὸ στῆθος μὲ λεπτὴ ζώνη. Ἡ Νίκη κινεῖται ζωηρὰ πρὸς τὰ ἔμπρός, προβάλλοντας, ὅπως καὶ ἡ Νίκη ὑπ' ἀριθ. 159, τὸ δεξιὸ πόδι, γυμνὸ ἀπὸ τὸ μηρό, ἐνῶ τὸ ἀριστερὸ, σκεπασμένο ἀπὸ τὸν πέπλο, εἶναι τεντωμένο πρὸς τὰ πίσω. Ἀπὸ τὴν κίνηση αὐτὴ τὸ ἀπόπτγμα, ποὺ σκεπάζει τὸν κορμὸ μὲ

10. Canvadias, *Fouilles d'Épidaure*, σ. 21 κ.έ.

11. Ἡ βιβλιογραφία γιὰ τὴ Νίκη αὐτὴ συμπληρωμένη μὲ τὴν κεφαλὴ ποὺ τῆς ἀποδίδεται : Canvadias, *Fouilles d'Épidaure*, σ. 21 κ. έ., πίν. X, 3. Καββαδίας, *Κατάλογος*, έ. ά., σ. 141 κ. έ. Defrasse - Lechat, έ.ά., σ. 168, εἰκ. σ. 169. L. Alschér, έ. ά., σ. 122, εἰκ. 43a.

πυκνές, κατακόρυφες ξέβαθες πτυχές, άποσπᾶται στὸ ὕψος περίπου τῆς μέσης καὶ ἀνεμίζει (Πί ν. 27-28)· ὁ πλατὺς πέπλος κολλᾷ στὸ κάτω μισὸ τοῦ σώματος καὶ ἀναπτύσσεται ὕστερα πρὸς τὰ πίσω σὲ πλούσιες κυματιστὲς βαθιὲς πτυχές, ποὺ ἀνεμίζουν πρὸς τὰ δεξιὰ. Ἔτσι, ἡ κάτω ἄκρη τοῦ πέπλου παίρνει, ὅπως καὶ στὴ Νίκη ὑπ' ἀριθ. 159, λοξὴ διάταξη, ἀνηφορικὴ ἀπὸ τὰ ἀριστερὰ πρὸς τὰ δεξιὰ, ἀντίστοιχη μὲ τὴν κίνηση τοῦ ἀνεμιζόμενου ἄκρου τοῦ ἀποπτύγματος. Ἐπειτα μὲ τὴ συσσώρευση, προπάντων στὸ κατώτερο μέρος, τῶν πολυἀριθμῶν πτυχῶν, ἐξασφαλίζεται, ὅπως καὶ στὶς δύο ἄλλες Νίκες, χωρὶς νὰ φαίνεται καὶ ἐδῶ, ὁ ἀπαραίτητος ὄγκος μαρμάρου γιὰ τὸ στέρεο στήσιμο τοῦ ἀγάλματος.

Τὸ ἀριστερὸ χέρι εἶναι λυγισμένο πρὸς τὰ ἔμπρός, ἐνῶ τὸ δεξιὸ, ποὺ λείπει, ἦταν, πιθανῶς, σὲ ἀνάλογη θέση μὲ τὸ ἀντίστοιχο χέρι τῆς Νίκης ὑπ' ἀριθ. 159, δηλαδὴ λυγισμένο καὶ τραβηγμένο αἰσθητὰ πρὸς τὰ πίσω.

Ἐπίσης ἡ ἀντίρροπη κίνηση τοῦ σώματος ἐπαναλαμβάνεται καὶ ἐδῶ, ὅπως τὴν εἶδαμε στὶς προηγούμενες Νίκες. Ἡ κίνηση μάλιστα αὐτὴ ἔγινε τώρα γιὰ πρώτη φορά φανερὴ, μετὰ τὴ συμπλήρωση τῆς μορφῆς μὲ τὰ πέντε νέα κομμάτια. Ἐπίσης ἡ ἀπόσπαση τοῦ ἀποπτύγματος καὶ τὸ ἀνέμισμά του γύρω ἀπὸ τὸν κορμὸ φαίνονται τώρα καθαρότερα.

Ὁ δεξιὸς μαστὸς, ποὺ λείπει, πρέπει νὰ ἦταν σκεπασμένος ἀπὸ τὸν πέπλο, ὅπως καὶ ὁ ἀριστερός. Αὐτὸ δείχνουν οἱ σωζόμενες σὲγωνιώδη διάταξη πτυχές πάνω καὶ δεξιὰ ἀπὸ τὸν ἀριστερὸ μαστὸ, ποὺ μοιάζουν μὲ τὶς πτυχές στὸ σκεπασμένο στήθος τῆς Νίκης ὑπ' ἀριθ. 2188¹².

4. Κορμὸς Νίκης μὲ λακωνικὸ πέπλο, σχιστὸ στὴ δεξιὰ πλευρὰ του, ὅπως στὶς προηγούμενες μορφές. Ἄριθ. Εὐρ. Ἐθν. Ἀρχ. Μουσ. 2188 (χωρὶς ἔνδειξη προέλευσης) (Πί ν. 30, 31 α-β). Πάριο μάρμαρο. Μέγ. σωζ. ὕψ. 0,235 μ. Λείπουν ἡ κεφαλὴ καὶ τὸ μεγαλύτερο μέρος τοῦ λαιμοῦ, οἱ πτέρυγες, τὸ δεξιὸ χέρι ἀπὸ τὸ ἀνώτατο μέρος τοῦ βραχίονα καὶ ὀλόκληρο τὸ ἀριστερὸ μὲ τὸν ὄμο. Πολλὲς οἱ ἀποκρούσεις σὲ ὄλη τὴν ἐπιφάνεια καὶ ἰσχυρὴ ἡ διάβρωση, κυρίως στὴν ὀπίσθια. Ἡ ὀπίσθια ἐπιφάνεια εἶναι συνοπτικὰ καὶ χονδρικὰ δουλεμένη, ἡ ζώνη μάλιστα, ἐνῶ στὸ πρόσθιο μέρος εἶναι ἀνάγλυφη, στὸ ὀπίσθιο δηλώνεται μὲ δύο ἐγγάρακτες παράλληλες γραμμὲς (Πί ν. 31 β). Τὰ ἴχνη ἐργαλείων εἶναι ὅμοια μὲ ἐκεῖνα στὶς προηγούμενες Νίκες. Οἱ πτέρυγες ἦταν καὶ ἐδῶ ἔνθετες, καθὼς δείχνουν οἱ δύο ὀρθογώνιες ἐγκοπές, ἀπὸ μία σὲ κάθε ὄμο, ποὺ στὴ Νίκη αὐτὴ σώζονται καλύτερα (Πί ν. 31 α-β, πάνω). Στὸ βάθος τῆς ἐγκοπῆς τοῦ δεξιοῦ ὄμου διατηροῦνται ὑπολείμματα ἀπὸ μολύβι, ἀπαραίτητο γιὰ τὴ στερέωση τοῦ μεταλλικοῦ συνδέσμου τῶν πτερύγων. Τῆς ἐγκοπῆς αὐτῆς λείπει τμῆμα τῆς μιᾶς στενῆς πλευρᾶς, ἐνῶ τῆς ἄλλης, τοῦ ἀριστεροῦ ὄμου, λείπει ἡ μία ἀπὸ τὶς μακρὲς πλευρὲς. Διαστάσεις : ἀριστερῆς ἐγκοπῆς μῆκ. ἄνω 0,045, κάτω 0,051, πλ. 0,008, βᾶθ. 0,062 μ.

12. Ἡ βιβλιογραφία γιὰ τὴ Νίκη ἀρ. 161 : *Cavadias, Fouilles d'Épidaure*, σ. 21, πίν. IX, 17 καὶ X, 2. Βρέθηκε μαζί μὲ τὶς Νίκες ἀριθ. 159 καὶ 160, ἐνταχισμένη σὲ κτίσμα ὕστερης ἐποχῆς, κοντὰ στὸ ναὸ τῆς Ἀρτέμιδος. Καβαδίας, *Κατάλογος*, ἔ.ἀ., σ. 142. Τοῦ ἴδιου, ΠΑΕ 1905, σ. 61 καὶ 1906, σ. 98 κ.έ., πίν. Δ, εἰκ. 2 (μεσαία Νίκη). (Ἀρχικὰ ὁ Καβαδίας εἶχε ὑποθέσει πὼς ἡ Νίκη αὐτὴ μὲ τὶς ἄλλες δύο ἀποτελοῦσαν ἄκρωτήρια τοῦ ναοῦ τοῦ Ἀσκληπιοῦ : *AE* 1885, σ. 47 κ.έ., πίν. 1, 5-5a). *Furtwängler, Berliner Philol. Wochenschrift* 1888, σ. 1484. *Defrasse - Lechat*, ἔ.ἀ., σ. 169, εἰκ. σ. 170. *F. Robert, Épidaure (Paris 1935)* σ. 31, εἰκ. 13. *G. Roux*, ἔ.ἀ., σ. 212.

Δεξιᾶς ἐγκοπῆς μῆκ. 0,042, πλ. 0,008, βάθ. 0,005 μ. (τὸ μολύβι μέσα στὴν ἐγκοπή ἐμποδίζει τὸν προσδιορισμὸ τοῦ συνολικοῦ βάθους). Στὸ μεταξύ τῶν δύο αὐτῶν ἐγκοπῶν τμήμα τῆς ράχης, δύο ὀπές χρησίμευαν, χωρὶς ἀμφιβολία, γιὰ τὴ συμπληρωματικὴ στερέωση τῶν πτερύγων. Στὴ μία ὀπή σώζεται τὸ χυμένο μέσα σ' αὐτὴ μολύβι, διάτρητο στὸ κέντρο, ἀσφαλῶς ἀπὸ τὴν ἀφαίρεση τοῦ σιδερένιου κυλινδρικοῦ στελέχους, ποὺ στερέωνε τὴν πτέρυγα στὴ ράχη.

Τὸ ἄγαλμα αὐτό, ἀπὸ τὸ ἴδιο πάριο μάρμαρο, εἶναι ἀπόλυτα ὅμοιο μὲ τὶς τρεῖς προηγούμενες Νίκες - ἀκρωτήρια τοῦ ναοῦ, τόσο στὴ γενικὴ του δομὴ καὶ τὴν ποιότητα ἐργασίας, ὅσο καὶ στὶς λεπτομέρειες : στὶς ἀναλογίες τῶν μελῶν τοῦ σώματος, στὴ διάταξη τῶν πτυχῶν τοῦ πέπλου, στὸ ψηλὸ, κάτω ἀπὸ τὸ στήθος ζώσιμο καὶ στὰ ἴχνη ἐργαλείων. Ἀκόμα καὶ ἡ θέση καὶ οἱ διαστάσεις τῶν ὀρθογώνιων ἐγκοπῶν γιὰ τὴν ὑποδοχὴ τῶν ἐνθετων πτερύγων εἶναι ἀπαράλλαχτα ἴδιες μὲ τῶν ἄλλων τριῶν Νικῶν¹³. Προπάντων ὅμως μοιάζει μὲ τὴ Νίκη ὑπ' ἀριθ. 161, ἔχοντας τὸν ἴδιο ὄγκο μὲ αὐτὴ καὶ τὴν ἴδια διάταξη τοῦ πέπλου στὸ στήθος. Δὲν ὑπάρχει λοιπὸν ἀμφιβολία ὅτι ἡ Νίκη αὐτὴ ἀνήκει στὴν ὁμάδα τῶν τριῶν ἄλλων Νικῶν καὶ μάλιστα ὅτι εἶναι πάριση τῆς Νίκης ὑπ' ἀριθ. 161· ἐπιβάλλεται λοιπὸν νὰ θεωρηθῆ σὰν τὸ τέταρτο ἀκρωτήριο τοῦ ἴδιου ναοῦ.

Στὸ ἴδιο ἄγαλμα ἀνήκει πιθανώτατα καὶ μικρὸ κομμάτι ἀπὸ ἀριστερὸ χέρι, ποὺ περιλαμβάνει μεγάλο μέρος ἀπὸ τὸν πῆχυ μὲ τὸν ἀγκῶνα καὶ τὸ κατώτερο μέρος τοῦ βραχίονα (ἀπὸ τὶς ἀποθήκες τοῦ Μουσείου τῆς Ἐπιδαύρου) (Πί ν. 31γ). Πάριο μάρμαρο. Μέγ. σωζ. μῆκ. 0,145 μ. Ἡ ἐξωτερικὴ ἐπιφάνεια ἔχει διαβρωθῆ ὀλόκληρη, ἐνῶ ἡ ἐσωτερικὴ ἐλάχιστα. Τὸ κομμάτι, ἂν καὶ δὲν διατηρῆ σημεῖα ἐπαφῆς, ἀνήκει πιθανώτατα σ' αὐτὸ τὸ ἄγαλμα, πρῶτα γιὰτὶ σὲ σύγκριση μὲ τὰ χέρια τῶν Νικῶν ὑπ' ἀριθ. 160 καὶ 159 εἶναι μεγαλύτερο καὶ ἔπειτα γιὰτὶ ἡ ὑπ' ἀριθ. 161 Νίκη σώζει τὸ ἀριστερὸ τῆς χέρι.

4α. Κεφαλὴ Νίκης. Ἀριθ. Εὐρ. Ἐθν. Ἀρχ. Μουσ. 161 (Πί ν. 32 α-β καὶ 33α-β, δεξιὰ). Πάριο μάρμαρο. Μέγ. σωζ. ὕψ. 0,148 μ. (μὲ τὸ λαιμὸ). Ἀποκρούσεις στὴ μύτη καὶ σὲ τμήματα τῆς κόμης. Διαβρώσεις σὲ ὀλόκληρη τὴν ἐπιφάνεια, ἐκτὸς ἀπὸ τὸ δεξιὸ μάγουλο καὶ τὸ ἀντίστοιχο τμήμα τοῦ λαιμοῦ. Τὸ ἀριστερὸ αὐτί, καλὰ δουλεμένο, ἀλλὰ φθαρμένο, ἐνῶ τὸ δεξιὸ χονδρικό. Ἡ χονδρικὴ ἀπόδοση τοῦ δεξιοῦ αὐτιοῦ καὶ τὸ ἀδιάβρωτο ἀντίστοιχο μάγουλο ἐπιτρέπουν τὴν εἰκασία ὅτι ἡ δεξιὰ πτέρυγα ἦταν ἀνυψωμένη καὶ πολὺ κοντὰ στὴν πλευρὰ αὐτῆ τῆς κεφαλῆς, ἐνῶ ἀντίθετα τὸ καλὰ δουλεμένο ἀριστερὸ αὐτί καὶ τὸ διαβρωμένο ἀντίστοιχο μάγουλο, προϋποθέτουν ὅτι ἡ ἀριστερὴ πτέρυγα ἦταν σὲ ἀρκετὴ ἀπόσταση ἀπὸ τὴν πλευρὰ αὐτῆ καὶ πρὸς τὰ πίσω. Στὸν τράχηλο ἴχνη τρυπάνου καὶ ποντιλίου (κουκλούδικου)¹⁴. Στὴν κορυφὴ τῆς κεφαλῆς ὀπὴ γεμάτη μολύβι, διάτρητο στὸ κέντρο, ἀσφαλῶς γιὰ τὴν στερέωση τοῦ σιδερένιου στελέχους τοῦ μνήσκου.

Ἡ κόμη, δουλεμένη σὲ λεπτότατους, παράλληλους κυματιστοὺς βοστρύχους χωρίζεται στὴ μέση καὶ δένεται πίσω σὲ « κόρυμβο ». Εἶναι δουλεμένη μὲ ἐπιμέλεια

13. Οἱ δύο ἐγκοπὲς στοὺς ὄμους εἶναι σὲ παράλληλη διάταξη καὶ ἔχουν καὶ στὶς τέσσαρες Νίκες ὀρθογώνιο σχῆμα. Τὸ μῆκος στὸν πυθμένα τῆς ἐγκοπῆς εἶναι μεγαλύτερο ἀπὸ ὅ,τι στὸ ἐπάνω μέρος.

14. Βλ. Ἄ. Κ. Ὁρλάνδου, ἑ.ἀ. (Σημ. 5).

μόνο στο πρόσθιο μέρος. Οί βόστρυχοι πάνω από το μέτωπο, πυκνότεροι, σχηματίζουν παχὺ πλόκαμο. Πίσω του αὐλάκι χρησίμευε ἴσως γιὰ τὴ στερέωση μεταλλικῆς ταινίας.

Ἡ κεφαλὴ, ὅπως καὶ ἐκείνη τῆς Νίκης ὑπ' ἀριθ. 159, στραμμένη ἐλαφρὰ πρὸς τὰ ἀριστερά, κλίνει ἐπίσης ἐλαφρὰ πρὸς τὰ δεξιὰ· τὴν κίνηση αὐτὴ ἀκολουθεῖ καὶ ὁ «κόρυμβος». Ἐξ ἄλλου ἀπὸ τὴ στροφή αὐτὴ καὶ τὴν κίνηση τῆς κεφαλῆς τὸ δεξιὸ αὐτὸ μαζὶ μὲ τὸ ἀντίστοιχο μάγουλο βρίσκονται ψηλότερα ἀπὸ τὸ ἀριστερό.

Ἡ κεφαλὴ αὐτὴ, αἰσθητὰ μεγαλύτερη τόσο ἀπὸ ἐκείνη τῆς Νίκης ὑπ' ἀριθ. 159, ὅσο καὶ τῆς Νίκης ὑπ' ἀριθ. 160, πρέπει νὰ ἀποδοθῆ στὴ μία ἀπὸ τὶς δύο Νίκες ὑπ' ἀριθ. 161 ἢ 2188, μεγαλύτερες σὲ ὄγκο ἀπὸ τὶς δύο πρῶτες, καὶ πιθανώτερα στὴν ὑπ' ἀριθ. 161, ὅπου ἀρχικὰ εἶχε ἀποδοθῆ, γιὰ τὴ παρουσιάζει ἀνάλογη κίνηση πρὸς τὴν κεφαλὴ τῆς Νίκης ὑπ' ἀριθ. 159 (βλ. πῶς κάτω), τόσο χτυπητὰ ὅμοιας μὲ τὴν ὑπ' ἀριθ. 161 Νίκη¹⁵.

Τὶς τρεῖς ὡς τώρα γνωστὲς Νίκες τοῦ ναοῦ τῆς Ἀρτέμιδος (ὑπ' ἀριθ. 159, 160, 161, ἀριθ. παρόντος καταλόγου 1, 2, 3) εἶχε ὁ Καββαδίας κατανεῖμει στὶς τρεῖς γωνίες τοῦ ἀνατολικοῦ ἀετώματος τοῦ ναοῦ: τὴν ὑπ' ἀριθ. 161, μεγαλύτερη ἀπὸ τὶς δύο ἄλλες σὲ ὄγκο καὶ αἰσθητὰ καλύτερη σὲ ποιότητα ἐργασίας, σὰν κεντρικὸ ἀκρωτήριο καὶ τὶς δύο ἄλλες σὰν πλάγια ἀκρωτήρια, τὴν ὑπ' ἀριθ. 159 δεξιὰ καὶ τὴν ὑπ' ἀριθ. 160 ἀριστερά¹⁶. Τὴν κατανομὴ αὐτὴ, πού στήριξε ὁ Καββαδίας καὶ στὴν πληροφορία τοῦ Βιτρούβιου, ὅτι τὰ κεντρικὰ ἀκρωτήρια εἶναι κατὰ τὸ ἓνα ὄγδοο ψηλότερα ἀπὸ τὰ πλάγια¹⁷, δέχθηκαν ἔκτοτε ὅλοι οἱ ἐρευνῆται¹⁸.

Ὡστόσο ἡ λεπτομερὴς πῶς πάνω περιγραφή τῶν Νικῶν - ἀκρωτηρίων, ὀδηγεῖ σὲ ἀντίθετα συμπεράσματα. Καὶ πρῶτα - πρῶτα, ἡ ἀνεύρεση στὶς ἀποθήκες τοῦ Ἑθνικοῦ Ἀρχαιολογικοῦ Μουσείου τοῦ ὑπ' ἀρ. 2188 κορμοῦ καὶ τέταρτης Νίκης, πού σύμφωνα μὲ ὅλες τὶς ἐνδείξεις ἀνήκει στὴν ὁμάδα τῶν Νικῶν αὐτῶν καὶ ἔχει ἰδιαίτερα ἔντονος ὁμοιότητες μὲ τὴ Νίκη ὑπ' ἀριθ. 161, ἐπιτρέπει τὸ διαχωρισμὸ τῶν Νικῶν σὲ δύο ζεύγη. Τὸ ἓνα ἀποτελοῦν οἱ ὑπ' ἀριθ. 159 καὶ 160 Νίκες, ὅχι μόνο γιὰ τὶς ὁμοιότητές τους — ἴδιος ὄγκος, ἴδια μέτρια ἐργασία, ἴδια διάταξη τοῦ πέπλου καὶ τοῦ ἀποπτύγματος —, ἀλλὰ καὶ γιὰ τὶς ἀντιθέσεις τους. Ἐνῶ δηλ. ἡ Νίκη ὑπ' ἀριθ. 159 προβάλλει τὸ δεξιὸ πόδι καὶ οἱ κάτω ἄκρες τοῦ πέπλου καὶ τοῦ ἀποπτύγματος ἀνεβαίνουν λοξὰ ἀπὸ τὰ ἀριστερὰ πρὸς τὰ δεξιὰ, ἡ Νίκη ὑπ' ἀριθ. 160 προβάλλει τὸ ἀριστερὸ πόδι καὶ ἔχει τὸ ἐνδύμα σὲ λοξὴ διάταξη, ἀπὸ τὰ δεξιὰ ὅμως πρὸς τὰ ἀριστερὰ. Τῆς πρώτης ἡ λοξὴ διάταξη τῶν ἄκρων τοῦ ἐνδύματος ἀπὸ τὰ ἀριστερὰ πρὸς τὰ δεξιὰ εἶναι φανερὸ πὼς ταιριάζει μὲ τὴν παράλληλα ἀνερχόμενη ἀριστερὴ καταιετίδα τοῦ ἐνὸς ἀπὸ τὰ

15. Στὸς Πί ν. 32 καὶ 33 δὲν παρέχεται ὀρθὰ ἡ κίνηση τῶν κεφαλῶν· στὸν Πί ν. 32α ἡ κεφαλὴ ἀριθ. 160 πρέπει νὰ στραφῆ λίγο πρὸς τ' ἀριστερὰ, ἐπίσης καὶ ἡ ὑπ' ἀριθ. 161, πού ἐξ ἄλλου πρέπει νὰ κλίνει καὶ ἐλαφρὰ πρὸς τὰ δεξιὰ σὲ ἀναλογία μὲ τὴ κεφαλὴ τῆς Νίκης ἀριθ. 159. Βλ. βιβλιογραφία γιὰ τὴν κεφαλὴ ἀριθ. 161 στὴ σημ. 12.

16. Canvadias, Fouilles d'Épidaure, σ. 22, πίν. X. Defrasse - Lechat, ἔ.ἀ., σ. 167, κ.ἔ. Βλ. τελευταία καὶ Roux, ἔ.ἀ., σ. 212, εἰκ. 43.

17. Vitruv., De Architectura, III, 12 «Acroteria angularia tam alta quantum est tympanum medium, mediana octava parte quam angularia».

18. Ὁ Roux, ἔ.ἀ., σ. 212 προσπάθησε νὰ θεμελιώσῃ καὶ αἰσθητικὰ τὴν κατανομὴ αὐτὴ τοῦ Καββαδία.

δύο αετώματα του ναού και επομένως η θέση της είναι σε άριστερή γωνία του, ενώ της άλλης Νίκης (ύπ' αριθ. 160) ή λοξή διάταξη των άκρων του ενδύματος, από δεξιά προς άριστερά, συμφωνεί με την ανερχόμενη καταιετίδα της δεξιάς πλευράς του ίδιου αετώματος, ήταν δηλ. σε δεξιά γωνία. Έξ άλλου, η μέτρια ποιότητα εργασίας και των δύο, αίσθητά κατώτερων από τις Νίκες ύπ' αριθ. 161 και 2188 του δεύτερου ζεύγους και ο κάπως μικρότερος όγκος τους, επιβάλλουν την τοποθέτησή τους στη δευτερεύουσα, δυτική όψη του ναού (Πί ν. 38α). Το ανατολικό αέτωμα του ναού κοσμούσαν λοιπόν οι Νίκες - άκρωτήρια του δεύτερου, πιο περίτεχνου ζεύγους : η ύπ' αριθ. 161, με τις κάτω άκρες του πέπλου και του αποπτύγματος να ανεμίζουν σε λοξή κατεύθυνση από τα άριστερά προς τα δεξιά, όπως και της Νίκης ύπ' αριθ. 159, ταιριάζει μόνο στην άριστερή καταιετίδα, σαν άριστερό άκρωτήριο· έτσι για την πάρισή της Νίκη ύπ' αριθ. 2188, μένει η δεξιά γωνία του αετώματος αυτού (Πί ν. 38β). Στην αναπαράσταση της Νίκης αυτής, τα τμήματα που λείπουν και το σύνολο της κίνησής της σχεδιάσθηκαν σε αναλογία με τη Νίκη ύπ' αριθ. 160 του δυτικού αετώματος, για τους λόγους που ανατύχθηκαν πιο πάνω.

Πρέπει λοιπόν να απορριφθή η προτεινόμενη ως τώρα τοποθέτηση των Νικῶν του πρώτου ζεύγους στην ανατολική όψη του ναού. Έπίσης διορθώνεται και η διαφορετική, αντίθετη κατανομή τους, που ίσχυε ως τώρα, δηλαδή της Νίκης ύπ' αριθ. 159 στη δεξιά γωνία του αετώματος και της Νίκης ύπ' αριθ. 160 στην άριστερή¹⁹. Έξ άλλου, η όμοφωνη ως τώρα αποδοχή της Νίκης ύπ' αριθ. 161, σαν κεντρικού άκρωτηρίου του ναού, στηριγμένη στην πιο πάνω πληροφορία του Βιτρουβίου, για τη σχέση του ύψους των πλάγιων άκρωτηρίων με το κεντρικό, δεν είναι δυνατό να γίνη παραδεκτή και για άλλο ουσιαστικό λόγο. Η Νίκη αυτή, είναι βέβαια κάπως μεγαλύτερη σε όγκο από τις Νίκες του πρώτου ζεύγους, το ύψος της όμως είναι το ίδιο μ' αυτών. Ωστε η πληροφορία του Βιτρουβίου, ακόμα και αν ίσχυε για όλους τους αρχαίους ναούς, έδω δεν έχει εφαρμογή.

Με την προτεινόμενη κατανομή, οι λυγρές Νίκες δέρονται οργανικά με το ραδινό, μικρό οικοδόμημα. Έναρμονισμένες μεταξύ τους και με την άνοδική κατεύθυνση των πλευρών του τριγώνου κάθε αετώματος σε μια κλειστή κεντρομόλο σύνθεση, εξαίρουν την άπερίσπαστη ανάταση του ναού.

Μένει ακόμα άγνωστη η μορφή των κεντρικών άκρωτηρίων του ναού. Ήταν κάποιες μεγαλύτερες σε ύψος Νίκες, ή άλλες δαιμονικές ή ήρωικές μορφές από τον κύκλο της Άρτέμιδος ή ίσως κάποιο ραδινό φυτικό κόσμημα; Για το τελευταίο ένδεχόμενο, αξιοπροσοχής είναι ότι στο Μουσείο και στις αποθήκες της Έπιδάουρου, σώζεται μεγάλος αριθμός μαρμάρινων θραυσμάτων από άνθემιο ή άνθemia. Τα θραύσματα αυτά προέρχονται από το χώρο του Ίερου και αποδίδονται συνήθως όλα μαζί στο άκρωτήριο της Θόλου της Έπιδάουρου²⁰, είναι πάρα πολλά όμως για να ανήκουν όλα σε ένα μόνο άκρωτήριο. Συστηματική στο μέλλον μελέτη και προσπάθεια συναρμολόγησής τους θα μπορούσε ίσως να συμβάλει και στη λύση της άπορίας μας για τα κεντρικά άκρωτήρια του ναού της Άρτέμιδος.

19. Βλ. πιο πάνω, σημ. 16.

20. Βλ. Roux, έ.ά., σ. 166 κ.έ., εικ. 40.

Ἡ χρονολόγηση τῶν Νικῶν - ἀκρωτηρίων, καὶ ὀλόκληρου τοῦ ναοῦ τῆς Ἀρτέμιδος, ταλαντεύτηκε ὡς τώρα ἀνάμεσα στὸ τέλος τοῦ πρώτου μισοῦ τοῦ 4ου καὶ τὴς ἀρχῆς τοῦ 3ου π.Χ. αἰ. Ὁ Καββαδίας εἶχε ἀρχικὰ τοποθετήσει ναὸ καὶ ἀκρωτήρια στὰ μέσα τοῦ 4ου ἢ στὴς ἀρχῆς τοῦ 3ου π.Χ. αἰ.²¹, ὕστερα ὁμως περιόρισε τὴ χρονολόγησή τους μέσα στὸ δεύτερο μισὸ τοῦ 4ου π.Χ. αἰ.²². Ὁ Lippold²³, ποὺ ἀπέδωσε τὰ γλυπτὰ σὲ πελοποννησιακὸ ἐργαστήριον, φαίνεται νὰ τὰ χρονολογῆ γύρω στὰ μέσα τοῦ 4ου π.Χ. αἰ. Στὰ τελευταῖα χρόνια, ὁ Alscher²⁴ σὲ μιὰ ἐκτενῆ, ὄχι ὁμως πειστικὴ ἀνάλυση, χρονολόγησε τὰ γλυπτὰ στὰ χρόνια λίγο πρὶν ἀπὸ τὸ 350 π.Χ. Ἀντίθετα ὁ Roux, ἐξετάζοντας διεξοδικὰ τὰ ἀρχιτεκτονικὰ μέλη τοῦ ναοῦ, καταλήγει στὸ συμπέρασμα ὅτι πρέπει νὰ κτίσθηκε, τὸ νωρίτερον, στὸ τέλος τοῦ 4ου καὶ τὸ ἀργότερον, στὴς ἀρχῆς τοῦ 3ου π.Χ. αἰ.²⁵ Τὴ χρονολόγηση αὐτὴ βασίζει ὁ Roux, γιὰ νὰ ἀναφέρωμε μερικὲς παρατηρήσεις του, στὴς ψιλὸλίγνες κολόνες τοῦ ναοῦ, στὴς ἀναλογίαις τῶν κορινθιακῶν κιονοκράνων, ποὺ εἶναι πολὺ πιὸ πεισμένες (écrasées) ἀπὸ ἐκεῖνες τῶν κιονοκράνων τῆς Θόλου, στὴν ξηρότητα τῆς ἐργασίας τῶν δωρικῶν κιονοκράνων καὶ τέλος στὴ διακόσμηση καὶ τὴν «*élégance d'un Atticisme un peu sec*», ὅπως γράφει.

Γιὰ νὰ ξεκινήσωμε ἀπὸ ἓνα ἐξωτερικὸ χαρακτηριστικὸ τῶν Νικῶν, πρῶτα - πρῶτα ἢ στερέωση τῆς ζώνης ψηλά, ἀμέσως κάτω ἀπὸ τὸ στήθος, ποὺ τὴ συναντοῦμε γιὰ πρώτη φορὰ στὸ δεύτερο μισὸ τοῦ 4ου π.Χ. αἰ.²⁶, μᾶς ὑποχρεώνει, ἀπὸ τὴν πρώτη στιγμή, νὰ ἀποκλείσωμε κατ' ἀρχὴν τὴ χρονολόγηση τῶν ἔργων αὐτῶν, πρὶν τὸ 350 π.Χ. Ἀλλὰ καὶ ἡ δομὴ καθεμιᾶς ἀπὸ τὴς τέσσαρες Νίκες, μᾶς ὀδηγεῖ ἐπίσης καὶ μάλιστα ἀρκετὰ μετὰ ἀπὸ τὰ μέσα τοῦ αἰῶνα αὐτοῦ. Ἡ ἀντίρροπη διάρθρωση (contrapost) τῶν δύο κύριων τμημάτων τοῦ σώματος — τοῦ πάνω καὶ τοῦ κάτω — (βλ. πιὸ πάνω σ. 27 κ.έ.), ὄχι μόνο δὲν εἶναι πιά τόσο ἔντονη, ὅπως στὰ ἔργα τῆς ἐποχῆς τοῦ Μειδίου²⁷ (Πί ν. 34 β) καὶ οὔτε κὰν θυμίζει τὴ Νίκη («*Ἡπιόνη*») τοῦ ναοῦ τοῦ Ἀσκληπιοῦ²⁸ (Πί ν. 34 α), ποὺ συνδυάζει τὴ μειδιακὴ εὐλυγισία καὶ τὴ φειδιακὴ ἰσορροπία, ἀλλὰ ἀπέχει ἀκόμα καὶ ἀπὸ τὴν ἐπόμενη φάση, ὅπου ἡ ἀντίρροπη κίνηση δίνεται σὲ τρεῖς χρόνους, δηλ. μετὰ τὰ κάτω ἄκρα, τὸν κορμὸ καὶ τὴν κεφαλὴ, ὅπως σὲ πολλὰ ἔργα

21. Cavvadias, Fouilles., σ. 19 καὶ 22. Τοῦ ἴδιου, Τὸ Ἱερό τοῦ Ἀσκληπιοῦ, σ. 133.

22. Καββαδίας, ΠΑΕ 1906, σ. 96.

23. Lippold, Griech. Plastik, σ. 284, σημ. 5.

24. L. Alscher, Griech. Plastik (Berlin 1956) τόμ. III, σ. 122 - 3.

25. G. Roux, ἔ.ά., σ. 209 κ.έ. καὶ 221 κ.έ.

26. Ἡ παράσταση Ἀθηνᾶς στὸ ψηφισματικὸ ἀνάγλυφο τοῦ Ἐπιγραφικοῦ Μουσείου Ἀθηνῶν (334/3 π.Χ. Süsserot, Griech. Plastik des 4Jh. πίν. 5, 3). Ἡ Ἀταλάντη τῆς Τεγέας (Dugas, Le sanctuaire d'Aléa Athéna, πίν. 96), ἡ καθιστὴ Μοῦσα στὴ Βάση τῆς Μαντινείας (Winter, KIB 296, 1 - 3. Br. Br. 468. Lippold, ἔ.ά., πίν. 85, 1 καὶ 2, ἐδῶ (Πί ν. 35β), εἶναι ἀπὸ τὰ πιὸ παλιὰ παραδείγματα ποὺ ξέρομε. Βλ. καὶ Studniczka, ABH. D. phil. - hist. Klasse. d. Saechs. Akad. d. Wiss. 37 (1926) σ. 90 κ.έ.

27. Ἀπὸ τὰ ἀναρίθμητα παραδείγματα μορφῶν τῆς ἐποχῆς τοῦ Μειδίου, ποὺ περιδινούνται χιαστὶ καθεμιά γύρω στὸν ἑαυτὸ τῆς σὲ μιὰ ἔντονη σπειροειδῆ κίνηση, παραπέμπομε μόνο στὴν ὕδρια τοῦ ζωγράφου τοῦ Μειδίου στὴ Φλωρεντία (οἱ δύο Ἐρωτες : RM 47 (1932), πίν. 10, 2. Arias - Hirmer, Tausend Jahre griech. Vasenkunst πίν. 214 - 5. Beazley, ARV², 1315, 5, ἐδῶ Πί ν. 34β) καὶ σὲ ἀντίστοιχο ἔργο ἀπὸ τὴν πλαστικὴ, στὸ πλάγιον ἀκρωτήριο - Νίκη τοῦ ναοῦ τῶν Ἀθηναίων στὴ Δῆλο (BCH 3 (1879) πίν. 12. Speier, ἔ.ά. πίν. 10, 1. Lippold, ἔ.ά., 192 πίν. 71, 1. BCH 75 (1951), σ. 82 κ.έ. T. Dohrn Attische Plastik (Krefeld 1957), σ. 25 καὶ 149, πίν. 21 b).

28. J. F. Crome, Die Skulpturen des Asklepiostempels von Epidauros (Berlin 1951), σ. 20 κ.έ., πίν. 1 - 3. Picard, Manuel, τόμ. III, 1 - 2, σ. 331 κ.έ., εἰκ. 115 - 6.

τοῦ Σκόπα καὶ τῆς γενιᾶς του (Πί ν. 35α)²⁹. Ὁ χαρακτήρας τῆς ἀντίρροπης κίνησης τῶν Νικῶν μας προϋποθέτει τὶς φάσεις αὐτές, δὲν ἀνήκει ὁμοίως πιά στὸν κύκλο τους· προδίδει φανερά νεώτερη βαθμίδα. Ἀπὸ τὸ τρίτο κιόλας τέταρτο τοῦ αἰῶνα αὐτοῦ καὶ ἐνῶ οἱ μορφές τῆς γενιᾶς τοῦ Σκόπα διακρίνονται γιὰ τοὺς πλουσιώτερους παρὰ ποτὲ στροβιλισμούς τους, σημειώνεται μιὰ τάση γιὰ ἀναστολή τους καὶ γιὰ ἐπιστροφή σὲ πιὸ ἤρεμες καὶ ἐπιπεδικές μορφές. Ἄλλοι τότε καλλιτέχνες κρατοῦν τὴν ἀντίρροπη διάρθρωση, ἀλλὰ τὴ δίνουν χαμηλόφωνα ἢ λιγώτερο ἔντονα, ἀποφεύγοντας τὰ βίαια τσακίσματα τοῦ σώματος³⁰, ἄλλοι πάλι θυσιάζουν τὴν ἀμιγῆ φόρμα τῆς ἀντίρροπης κίνησης τοῦ σώματος σὲ καινούρια θέματα κίνησης, ποὺ ὥστόσο ἔχουν προκύψει ἀπὸ αὐτοῦ τοῦ θέματος τὴν ἐξαντλητικὴ σπουδὴ καὶ ἀνάπτυξη³¹. Τέλος σὲ ἄλλα ἔργα, προπάντων τοῦ τέλους τοῦ 4ου π.Χ. αἰ., ἡ ἀντίρροπη ὀργάνωση τῆς μορφῆς, κάτω ἀπὸ τὴν κυρίαρχη τώρα προτίμηση γιὰ ἤρεμες μετωπικὲς φόρμες, γίνεται περισσότερο ἐπιφανειακὴ, θὰ μπορούσε νὰ πῆ κανεὶς γραμμικὴ. Τότε, στίς ντυμένες μορφές περιορίζεται ἡ ἀντίρροπη κίνηση μόνο στὸ ἔνδυμα καὶ μάλιστα στὸ πρόσθιο μόνο τμήμα του, χωρὶς στὴν κίνηση αὐτὴ νὰ μετέχη καὶ τὸ σῶμα, ποὺ τώρα μένει πιὸ συχνὰ σὲ ἀδράνεια. Θυμίζομε μόνο δύο παραδείγματα : τὴ Μοῦσα μὲ τοὺς αὐλοὺς, στὴ Βάση τῆς Μαντινείας³² (Πί ν. 35β, 36α) καὶ τὸν Αἰσχίνη στὴ Νεάπολη³³ (Πί ν. 37α). Στὸν Αἰσχίνη, τὸ λοξὰ διαταγμένο κάτω ἄκρο τοῦ ἐνδύματος καὶ ἡ ἀντίστοιχη διάταξη τοῦ δεξιοῦ πῆχου καὶ τῶν πτυχῶν ἀπὸ τὸ δεξιὸ ἀγκῶνα ὡς τὸν ἀριστερὸ ὦμο δένονται ἀντιθετικὰ μὲ τὶς διαγώνιες πτυχές, ποὺ ξεκινοῦν ἀπὸ τὸν ἀριστερὸ βραχίονα καὶ τὸ ἀντίστοιχο ἰσχίον καὶ καταλήγουν στὸ δεξιὸ πόδι. Σχηματίζονται ἔτσι οἱ πτυχές τεθλασμένη (τρισκελῆ), αὐλακώνοντας ἀντιθετικὰ τὸ ἔνδυμα. Ὡστόσο στὴν τριμερῆ αὐτὴ ἀντιθετικὴ ὀργάνωση τοῦ ἐνδύματος δὲν μετέχει τὸ σῶμα. Ἄν καὶ ἄλλα μέλη του προβάλλουν ἐμπρὸς καὶ ἄλλα τραβιοῦνται πίσω, ὅλα τους εἶναι μὲ τέτοιο τρόπο ζυγισμένα, ὥστε νὰ μένουν μετωπικὰ· φορέας τῆς ἀντίρροπης κίνησης μένει τώρα μόνο τὸ ἔνδυμα. Ἡ ἀντίθεση αὐτὴ, ἀνάμεσα σὲ κορμὶ καὶ ἔνδυμα, εἶναι ἀκόμα πιὸ φανερὴ στὴ Μοῦσα τῆς Βάσης τῆς Μαντινείας (Πί ν. 35β καὶ 36α)· κάτω ἀπὸ τὶς ἀντίρροπα καὶ ἐδῶ ὀργανωμένες πτυχές τοῦ ἱματίου — καθαρὰ διαγράφεται καὶ πάλι ἡ τρισκελῆς τεθλασμένη — ποὺ ἔχουν περιορισθῆ ἐδῶ σὲ σχεδὸν γραμμικές, προβάλλει τὸ σῶμα ἐντελῶς μετωπικὰ καὶ χωρὶς καθόλου βάθος.

29. α) Μαινὰς τοῦ Σκόπα στὴ Δρέσδη: M. Bieber, *The Sculpture of the Hellenistic Age* (New York 1961), εἰκ. 59 - 61, β) Χορεύτριες τοῦ Λυσιπποῦ: Bieber, ἔ.ἀ., εἰκ. 90 - 2, γ) Γενειοφόρος ἀθλητὴς στὴ Δρέσδη: F. Johnson, *Lysippos* (Durham 1927), πίν. 76. Στις μορφές αὐτές, ὅταν τὰ κάτω ἄκρα στρέφουν δεξιὰ, ὁ κορμὸς γυρίζει ἀριστερὰ καὶ ἡ κεφαλὴ πάλι δεξιὰ· τὸ βίαιον, πολλαπλὸ καὶ ἀσταμάτητο στροβιλισμό τους φθάνει σ' ἓνα τέτοιο βαθμὸ, ποὺ δὲν ἔχει ἄλλη πιὸ πέρα ἀνάπτυξη.

30. Ὁ Γανυμήδης τοῦ Λεωχάρου: Bieber, ἔ.ἀ., εἰκ. 198. Ὁ Ἔρωσ τοῦ Λυσιπποῦ: Johnson, ἔ.ἀ., πίν. 17.

31. Ὁ Δισκοβόλος τοῦ Ναυκύδου στὸ Βατικανό: Johnson, ἔ.ἀ., πίν. 2. Ὁ Ἀριστοναύτης στὸ Ἑθνικὸ Ἀρχαιολογικὸ Μουσεῖο: Lippold, ἔ.ἀ., πίν. 79, 4.

32. F. Hiller, *Marburger Winckelman - Programm* 1962, σ. 57, πίν. 14. Ἐκεῖ μνημονεύονται καὶ ἄλλα ὅμοια ἔργα. Βλ. καὶ Süsserot, *Griech. Plastik*, πίν. 25, 2. Πρβλ. καὶ τὸ ψηφισματικὸ ἀνάγλυφο στὴν Ἀθήνα τοῦ 334/3: Binneboessel, *Studien zu den Attischen Urkundenreliefs* (Leipzig 1930), ἀριθ. 58. Süsserot, ἔ.ἀ., πίν. 5, 3.

33. Lippold, ἔ.ἀ., πίν. 108, 3. Hiller, ἔ.ἀ. πίν. 12. Bieber, ἔ.ἀ., πίν. 197. G. Richter, *The Portraits of the Greeks*, τόμ. II, σ. 212 κ.έ., εἰκ. 1369.

Ἡ καινούρια αὐτὴ μονόπλευρη καὶ συχνὰ γραμμικὴ ἀπόδοση τῆς ἀντίρροπης κίνησης, καρπὸς τῆς ἀντίδρασης πρὸς τὴν προηγούμενη ἐπίμονη καὶ σπάταλη ἄσκησή της, ὑπαγορεύεται, ὅπως εἶδαμε, ἀπὸ τὸ αἶτημα γιὰ λιγώτερο δονημένες, πιὸ ξεκούραστες καὶ ἐπιπεδικές μορφές καὶ θὰ καταλήξει στὶς ἀρχές τοῦ 3ου π.Χ. αἰ. στὴν πλήρη ἄρνησή της. Τότε, οἱ μορφές σχηματοποιημένες, στεγνές, μετωπικές, σχηματίζουν κλειστές κεντρομόλες συνθέσεις. Τὸ ψηφισματικὸ ἀνάγλυφο στὴν Ἀκρόπολη³⁴ (Πί ν. 37γ) καὶ ἡ τυραννισμένη μορφή τοῦ Δημοσθένους³⁵ (Πί ν. 37β) μετὰ τὴ στεγνή, σχεδὸν ἄνυδρη, ἐπιδερμίδα καὶ τὸ ρυτιδωμένο πρόσωπο, εἶναι ἀπὸ τὰ πιὸ ἀντιπροσωπευτικὰ ἔργα τῶν τάσεων τῆς περιόδου αὐτῆς. Θὰ μπορούσαμε νὰ τὴν ποῦμε περίοδο περισυλλογῆς, μιᾶς περισυλλογῆς τόσο αἰσθητικῆς ὅσο καὶ ἐσωτερικῆς. Ὑστερα ἀπὸ αὐτὴν ἀνεβαίνει πάλι στὸ προσκηνίον τῆς τέχνης ἡ ὀλοκληρωτικὴ ἀντίρροπη κίνηση μετὰ νέα ὁρμή. Ἄρκει νὰ συγκρίνωμε τὴ Μοῦσα τῆς Βάσης τῆς Μαντινείας (Πί ν. 36α) μετὰ ἓνα ἔργο τῶν μέσων περίπου τοῦ 3ου π.Χ. αἰ., ποῦ πραγματεύεται τὸ ἴδιο ἀκριβῶς θέμα, τὸ κορίτσι τοῦ Anzio (Πί ν. 36β)³⁶. Καὶ ἐδῶ ἡ ἴδια μετὰ τὴ Μοῦσα στάση, ἡ ἴδια διάταξη χερῶν καὶ ποδιῶν καὶ ἡ ἴδια σὲ τεθλασμένη τρισκελῆ γραμμὴ διάταξη τῶν πτυχῶν τοῦ ἐνδύματος. Ἄλλὰ πόσο εἶναι τώρα ὅλα δονημένα, πλουσιώτερα, ἠχηρά. Κορμί καὶ ἐνδυμα, ἀδελφωμένα καὶ πάλι, ξεσνερίζονται ποιὸ νὰ ἀναδείξῃ περισσότερο τὴν ἀντίρροπη διάρθρωση τῆς μορφῆς.

Ἀπὸ τότε κυριαρχεῖ καὶ πάλι, μετὰ διάφορες διακυμάνσεις, ἡ ἀντίρροπη κίνηση ὡς τὸ τέλος τῆς ἑλληνιστικῆς ἐποχῆς καὶ ἀντιπροσωπεύεται μετὰ πλουσιώτατες, πολυκύμαντες, συχνὰ ἐξεζητημένες δημιουργίες, ποῦ συμβαδίζουν μετὰ τὴν πλήρη κατάκτηση τοῦ τρισδιάστατου χώρου.

Ἀπὸ τὸ συνοπτικώτατο αὐτὸ διάγραμμα γιὰ τὶς κύριες φάσεις τῆς ἀντίρροπης κίνησης (contrapost) στὸν 4ον π.Χ. αἰ. κυρίως³⁷, γίνεται φανερὸ πὼς οἱ Νίκες τοῦ ναοῦ τῆς Ἀρτέμιδος δὲν μποροῦν νὰ ξεχωρισθοῦν ἀπὸ τὴν πλοῦσια σὲ παραλλαγές φάση της, στὸ τελευταῖο τέταρτο τοῦ 4ου π.Χ. αἰ., βρίσκονται ὅμως περισσότερο στὴν ἀρχὴ της παρὰ στὸ τέλος της.

Στὴ Νίκη ὑπ' ἀριθ. 159, γιὰ νὰ πάρωμε τὴν καλύτερα σωζόμενη ἀπὸ τὴν ομάδα Νικῶν - ἀκρωτηρίων, ἡ λοξὴ διάταξη τοῦ ἀναδιπλούμενου πέπλου, ἀπὸ τὸν ἀριστερὸ ὄμο πρὸς τὴ δεξιὰ μασχάλη καὶ ἡ παράλληλα πρὸς αὐτὴ διάταξη τῆς κάτω ἄκρης τοῦ πέπλου, συνδέονται μετὰ τὶς λοξές πτυχές, ποῦ ξεκινοῦν ἀπὸ τὸ δεξιὸ πλευρὸ καὶ γλιστροῦν πρὸς τὸ ἀριστερὸ πόδι. Ἡ συνδετικὴ αὐτὴ τῶν δύο λοξῶν γραμμῶν διαγώνια δέσμη πτυχῶν, ποῦ, ὅπως στὸν Αἰσχίνη καὶ στὴ Μοῦσα τῆς Βάσης τῆς Μαντινείας, ὀργανώνει τὴν πτυχολογία τοῦ πέπλου ἀντίρροπα σὲ σχῆμα τεθλασμένης, ἀναστέλλει σοφὰ τὴν κεντρόφυγο πρὸς τὰ δεξιὰ κίνηση καὶ τὴν ἰσορροπεῖ. Ἐδῶ ὅμως, ἀντίθετα πρὸς ὅ,τι συμβαίνει στὰ δύο πιὸ πάνω ἔργα, στὴν ἀντίρροπη ὀργάνωση τῆς μορ-

34. Τοῦ ἔτους 294 : Speier, ἔ.ἀ., πίν. 31, 1. Binneboessel, ἔ.ἀ., ἀριθ. 98. Schuchhardt, ἔ.ἀ., εἰκ. 97.

35. Lippold, ἔ.ἀ., πίν. 108, 2. Bieber, ἔ.ἀ., εἰκ. 218 - 29. G. Richter, ἔ.ἀ., σ. 219, εἰκ. 1397 - 1408. Λίγο πρὶν ἀπὸ τὰ ἔργα αὐτά, στὸ τέλος περίπου τοῦ 4ου π.Χ. αἰ., ἀνήκουν καὶ ἡ Θέμις τοῦ Ραμνοῦντος καὶ ἡ Νικησὼ τῆς Πιρήνης : Schuchhardt, ἔ.ἀ., εἰκ. 89 - 90. Süssetot, ἔ.ἀ., σ. 123, 195, 218. Winter, KIB 344, 1 καὶ 3. Bieber, ἔ.ἀ., εἰκ. 516 - 7.

36. Στὸ Μουσεῖο τῶν Θερμῶν : Bieber, ἔ.ἀ., εἰκ. 99 - 100. Lullies - Hirmer, Griech. Plastik (München 1956) πίν. 232.

37. Γιὰ τὴν ἀντίρροπη κίνηση (contrapost) πραγματευόμαστε ἐκτενέστερα σὲ προσηχῆ μελέτη.

φῆς μετέχει καὶ τὸ σῶμα μὲ τὴν ἀντίθετικὴν διάταξιν τῶν δύο κύριων μερῶν του, τοῦ κάτω, στραμμένου πρὸς τὰ δεξιὰ καὶ τοῦ πάνω πρὸς τὰ ἀριστερὰ (βλ. πῶς πάνω σ. 27 κ.έ.). Ἐνδύμα λοιπὸν καὶ σῶμα ὑπηρετοῦν ἐδῶ τὸν ἴδιον σκοπὸν, τὴν ἀντίρροπὴν ὀργάνωσιν τῆς μορφῆς, πῶς μὲ σχετικὴν ἄνεσιν, ὄχι ὅμως πῶς ἠχηρὰ, εἶναι στημένῃ στὸ χῶρον. Ἐξ ἄλλου φανερὴ εἶναι τώρα στὴ Νίκη· μιὰ σκληρότητα στὴν διάρθρωσίν της καὶ μιὰ δυσκαμψία, ἀντίθετα πρὸς τὴν εὐλύγιστες μορφὰς τοῦ πρώτου μισοῦ καὶ τὴν δραματικὰ στροβιλιζόμενες τοῦ τρίτου τετάρτου τοῦ 4ου π.Χ. αἰ.

Ὡστόσο ἡ συμμετοχὴ ἐνδύματος καὶ σώματος, στὴ δήλωσιν τῆς ἀντίρροπης κίνησης, δὲν εἶναι πῶς ἰσοτίμη. Βαρὺ καὶ ὀγκῶδες τὸ ἐνδύμα — πολὺ ὀγκωδέστερον ἀπὸ δ,τι στίς προηγούμενες φάσεις — κατακλύζει τὸ σῶμα καὶ τοῦ ἀναστέλλει, προπάντων στὸ κάτω μισό, τὴν κίνησιν· ἀποκτᾶ ἔτσι πρωτεύοντα ρόλον στὴ δήλωσιν τῆς ἀντίρροπης κίνησης. Τὸ σῶμα τώρα ἔχει πάρει δευτερεύουσα θέσιν· τὸ πλάσιμό του, κὶ ἐκεῖ ἀκόμα πῶς προβάλλει γυμνόν, ἀντίθετα μὲ τὸ ἐνδύμα, δὲν δίνει πῶς τὴν αἴσθησιν τῆς γερῆς διάρθρωσης. Χαρακτηριστικόν εἶναι ὅτι στὸ δρασκελισμὸν τῆς Νίκης, τὰ πόδια της μοιάζουν σὰ νὰ κρέμονται, χωρὶς νὰ παρέχουν οὔτε καν ὑπαινισμόν γιὰ τέντωμα ἢ χαλάρωμά τους. Οἱ Νίκες λοιπὸν τοῦ ναοῦ τῆς Ἀρτέμιδος πρέπει νὰ τοποθετηθοῦν μετὰ τὴν Μαινάδα τοῦ Σκόπα καὶ τὰ ὅμοια μ' αὐτὴν κινημένα ἔργα καὶ πρὶν ἀπὸ τὴν Μοῦσα τῆς Βάσης τῆς Μαντινείας ἢ τὸν Αἰσχίνην καὶ τὰ ἄλλα συγγενικά τους ἔργα. Αὐτὴ βέβαια ἡ χρονολόγησιν δὲν εἶναι ἀσθηρὰ χρονικὴ, ἀφοῦ στὴν ἐξέλιξιν τῶν θεμάτων τῆς τέχνης δὲν ὑπάρχει ἀπόλυτος διαχωρισμὸς φάσεων, ἀλλὰ κάθε νεώτερον φάσιν ἀρχίζει πάντα λίγο νωρίτερα ἀπὸ τὸ θεωρητικὸν σταμάτημα τῆς προηγούμενης, καὶ ἡ προηγούμενη συνεχίζει τὴν ζωὴν της ἀρκετὰ ὕστερον ἀπὸ τὸ φανέρωμα τῆς ἐπόμενης. Ἐξ ἄλλου, κάποια χονδρικά δουλεμένα τμήματα στὰ ἀπρόσιτα, στὸ μάτι τοῦ θεατῆ, μέρη (ράχιν, βάθος πτυχῶν), προπάντων ὅμως κάποια στεγνὴ καὶ σχηματικὴ ἀπόδοσιν ἄλλων τμημάτων (κεφαλὴ, κόμη, πόδια) — ξηρότητα διαπίστωσε καὶ ὁ Roux στὴν ἀρχιτεκτονικὴν τοῦ ναοῦ (βλ. πῶς πάνω σ. 34) — καὶ τέλος μιὰ διάθεσιν γιὰ ἐπιστροφήν στίς κλειστὰς κεντρομόλες καὶ μετωπικὰς συνθέσεις, καὶ ἄς εἶναι ἀκόμα πῶς πολὺ διάθεσιν καὶ λιγότερον πραγμάτωσιν, δείχνουν πῶς οἱ Νίκες τοῦ ναοῦ δὲν βρίσκονται πολὺ μακριὰ ἀπὸ τὸ τέλος τοῦ 4ου π.Χ. αἰ. Τὰ χαρακτηριστικὰ πῶς ἀναφέραμε πῶς πάνω γιὰ τὴν Νίκη, ἀχνὰ ἀκόμα, ὀλοκληρώνονται στὴν κλειστὴ καὶ σχεδὸν στεγνὴ καὶ ἄχυμη, θὰ ἔλεγε κανεὶς ἀσκητικὴν μορφὴν τοῦ Δημοσθένους καὶ στίς μετωπικὰς ἀσθηρὰς μορφὰς τοῦ ψηφισματικοῦ ἀναγλύφου τῆς Ἀκροπόλεως.

N. Φ. ΓΙΑΛΟΥΡΗΣ



Ναός Ἀρτέμιδος Ἐπιτάυρου: α - β. Ἐμπρόσθια καὶ δεξιὰ πλάγια ὄψη τῆς ἐπ' ἀριθ. 159 Νίκης - ἀκρωτηρίου μετὰ τὴν πρόσφυση συμπλήρωσίν τῆς

Ν. ΓΙΑΛΟΥΡΗΣ



Ναός Ἀρτέμιδος Ἐπιδαύρου: α - β. Πλάγια ἀριστερή καὶ ὀπίσθια ὄψη τῆς ὑπ' ἀριθ. 159 Νίκης

Ν. ΓΑΛΟΥΡΗΣ

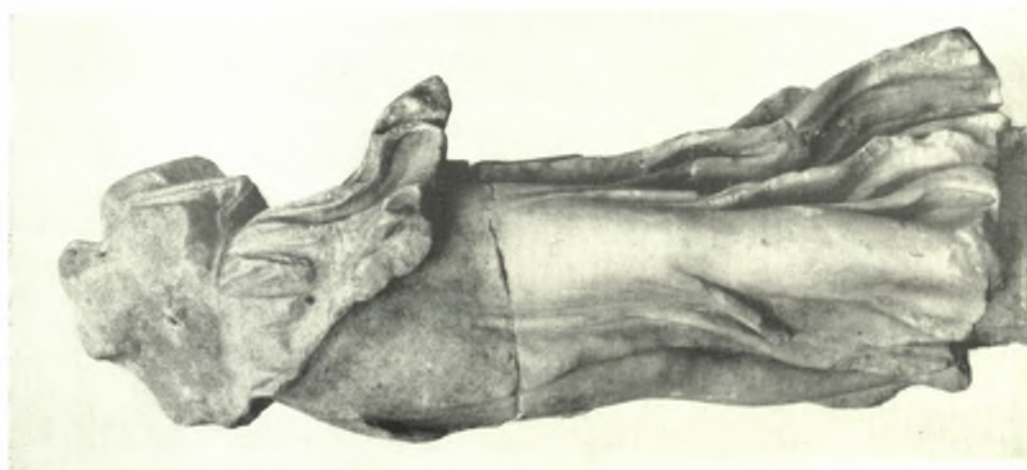


Ναός Ἀρτέμιδος Ἐπιδαύρου: Ἡ ὑπ' ἀριθ. 159 Νίκη πρὶν ἀπὸ τῆ συμπλήρωσῆ της

Ν. ΓΙΑΛΟΥΡΗΣ



Νυός Ἀρτέμιδος Ἐπιδάουρον: α - β. Ἐμπρόσθια καὶ ἀριστερὴ πλάγια ὄψη τῆς ὑπ' ἀριθ. 160 Νίκης - ἀκροτηρίου



Ν. ΓΙΑΛΟΥΡΗΣ



πλ. 160 Νίκης



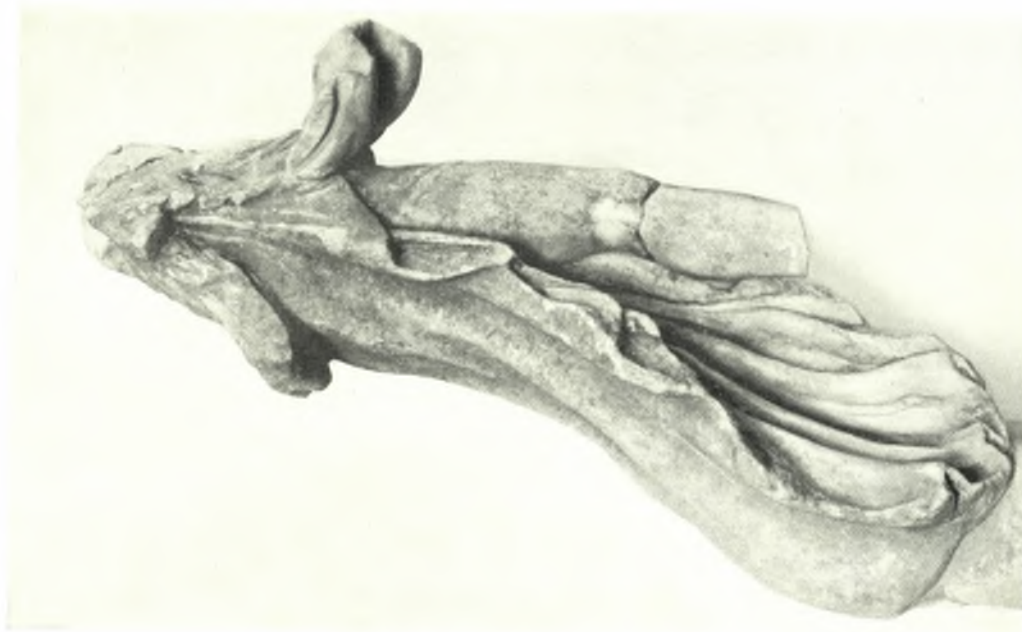
Ναός Ἀρτέμιδος Ἐπιδάουρου: α - β. Πλάγια δεξιὰ καὶ ὀπίσθια

Ν. ΓΙΑΛΟΥΡΗΣ



Ναός Ἀρτέμιδος Ἐπιδαύρου: α - β. Ἐμπρόσθια καὶ ἀριστερὴ πλάγια ὄψη τῆς ὑπ' ἀριθ. 161 Νίκης - ἀκρωτηρίου μετὰ τὴν πρόσφατη συμπλήρωσή της

Ν. ΠΑΛΟΥΡΗΣ



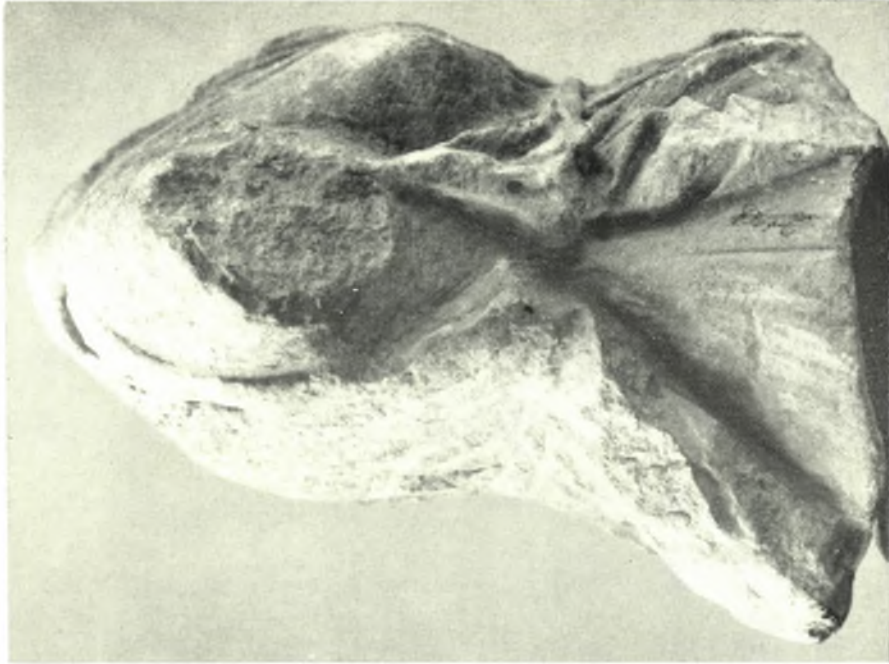
Ναός Ἀρτέμιδος Ἐπιδαύρου: α - β. Πλάγια δεξιᾶ καὶ ὀπισθία ὄψη τῆς ὑπ' ἀριθ. 161 Νίκης

Ν. ΠΑΛΟΥΡΗΣ



Ναός Ἀρτέμιδος Ἐπιδαύρου: Ἡ ὑπ' ἀριθ. 161 Νίκη πρὶν ἀπὸ τῆ συμπλήρωσῆ της

Ν. ΓΙΑΛΟΥΡΗΣ



Ναός Ἀρτέμιδος Ἐπιδαύρου: α - β. Ἐμπρόσθια καὶ δεξιὰ πλάγια ὄψη τῆς ὑπ' ἀριθ. 2188 Νίκης

Ν. ΠΑΛΟΥΡΗΣ



Ναός Ἀρτέμιδος Ἐπιδαύρου: α - β. Πλάγια ἀριστερή καὶ ὀπίσθια ὄψη τοῦ κορμοῦ τῆς ὑπ' ἀριθ. 2188 Νίκης, γ. Δύο κομμάτια ἀπὸ τὰ χέρια τῶν ὑπ' ἀριθ. 161 καὶ 2188 Νικῶν

Ν. ΓΙΑΛΟΥΡΗΣ



Ναός Ἀρτέμιδος Ἐπιδαύρου: α - β. Ἐμπρόσθια καὶ δεξιὰ πλάγια ὄψη τῶν κεφαλῶν τῶν ὑπ' ἀριθ. 160 καὶ 161 Νικῶν - ἀκρωτηρίων

Ν. ΓΙΑΛΟΥΡΗΣ



Ναός Ἀρτέμιδος Ἐπιδάουρου: α - β. Ἀριστερὴ πλάγια καὶ ὀπίσθια ὄψη τῶν κεφαλῶν τῶν ὑπ' ἀριθ. 160 καὶ 161 Νικῶν - ἀκρωτηρίων

Ν. ΓΙΑΛΟΥΡΗΣ



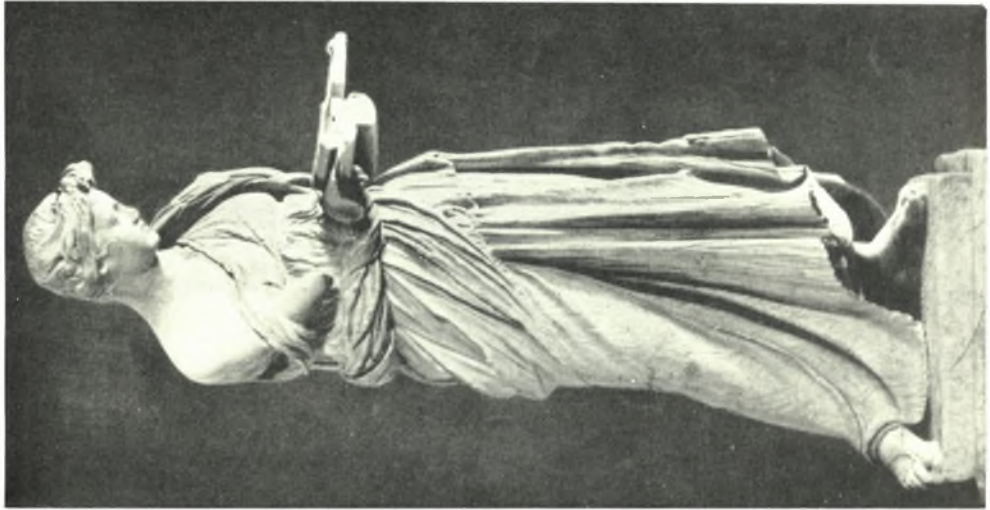
α. Ἡ Νίκη - ἀκρωτήριο («Ἡπιόνη») τοῦ ναοῦ τοῦ Ἀσκληπιοῦ στὴν Ἐπίδαυρο, β. Λεπτομέρεια ἀπὸ τὴν ὑδρία τοῦ ζωγράφου τοῦ Μειδίου στὴ Φλωρεντία

Ν. ΓΙΑΛΟΥΡΗΣ



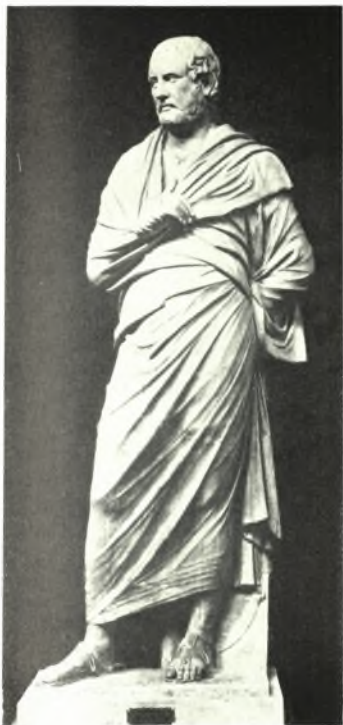
α. Ἡ Μαινάς τοῦ Σκόπα στή Δρέσδη. β. Ἡ βάση τῆς Μαντινείας τοῦ Ἐθνικοῦ Μουσείου

Ν. ΓΙΑΛΟΥΡΗΣ



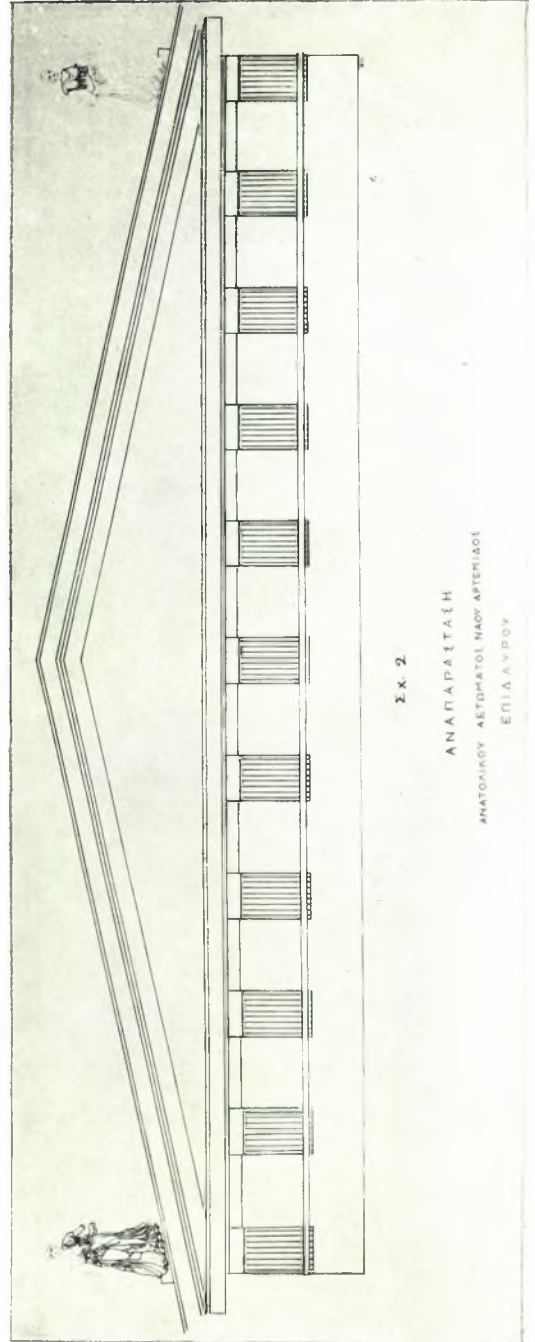
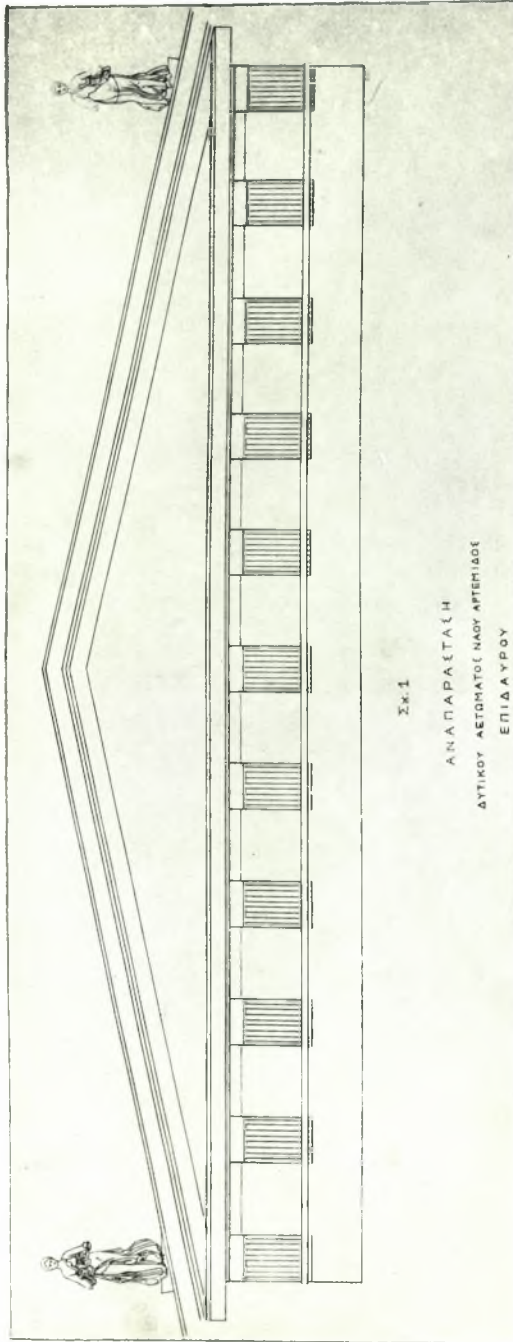
α. Ἡ Μούσα με τούς ἀγλούς στη Βάση τῆς Μαντινείας, β. Ἡ Μούσα με τούς ἀγλούς στη Βάση τῆς Μαντινείας, β. 100. Αὐτὸ ἐπιπέδον ἀντὶ τοῦ Μουσείου τῶν Θερινῶν

Ν. ΓΑΛΟΥΡΗΣ



α. Ὁ Αἰσχίνης στό Μουσεῖο Νεαπόλεως, β. Ὁ Δημοσθένης στό Μουσεῖο τῆς Κοπεγχάγης,
γ. Ψηφισματικό ἀνάγλυφο στήν Ἀκρόπολη

Ν. ΓΙΑΛΟΥΡΗΣ



Ναός Ἀρτέμιδος Ἐπιδαύρου: α. Ἀναπαράσταση δυτικού ἀετώματος, β. Ἀναπαράσταση ἀνατολικοῦ ἀετώματος
Ν. ΠΑΛΟΥΡΗΣ