

βίου στήλης (Πί ν. 93β). Ούτω, διά του άποκαλυφθέντος τοίχου έσχηματίζετο πρὸς δυσμὰς νάρθηξ, ἡ έπικοινωνία του όποίου μετά του κυρίως ναοῦ έγίνετο διά τριβήλου. Διά δύο άνοιγμάτων, εἰς τόν νότιον τοίχον, ὁ ναός έπικοινωνεί με έπιμήκη χώρον, ὅστις καταλαμβάνει ὀλόκληρον τὸ μήκος τῆς νοτίου πλευρᾶς του.

Ὁ χώρος οὗτος μάλλον ἦτο νάρθηξ, άνοικτός πρὸς νότον. Τὴν στάθμην του διαπέδου του νάρθηκος έδήλουν πλάκες τινές πῆλιναι, σφζόμεναι πρὸς τὸ άνατολικόν αὐτου άκρον. Χαμηλότερον του διαπέδου τούτου, καί ὑπὸ τὸν άνατολικόν τοίχον του νάρθηκος, άπεκαλύφθη μολόπετρα (διαμέτρου 0,75 μ.) καί κάτωθεν ταύτης (0,25 μ.) τὸ κάτω ἡμισυ μεγάλου πίθου, διαμέτρου 1.10 μ. Εἰς τὸ δυτικόν έπίσης μέρος του νάρθηκος εύρέθη έγκάρσιος τοίχος προγενέστερος καί άσχετος πρὸς τὴν τοιχοδομίαν τούτου. Τά στοιχεῖα ταῦτα, ἤτοι: ἡ μολόπετρα, ὁ πίθος καί ὁ έγκάρσιος τοίχος άποδεικνύουν, ὅτι πρὸ τῆς βασιλικῆς ὑπῆρχεν εἰς τὴν ἰδίαν θέσιν έτερον κτίσμα. Ἄλλὰ καί εἰς τὴν βασιλικὴν δυνάμεθα νά προσδιορίσωμεν δύο οικοδομικὰς περιόδους. Τῆς πρώτης τὸ δάπεδον ἦτο εἰς τὴν αὐτὴν στάθμην πρὸς τὴν του κατωφλίου του τριβήλου, ένῶ τῆς δευτέρας εύρίσκετο κατὰ 0,25 μ. ὑψηλότερον τούτου, ὡς δεικνύουν πλάκες τινές πῆλιναι σφζόμεναι παρὰ τὸν νότιον τοίχον.

Ἐκ 10 τάφων, εύρεθέντων έν τῷ νάρθηκι εἰς δύο έπίπεδα, καί κατεσκευασμένων διά μεγάλων διαστάσεων στρωτήρων κεράμων, καί έξ ένός έτέρου τάφου κτιστοῦ, άμελοῦς τοιχοποιίας, καλυπτομένου διά δύο μεγάλων στρωτήρων κεράμων, εύρεθέντος παρὰ τὸν νότιον τοίχον του κυρίως ναοῦ, εἰς βάθος μόλις 0,10 μ. χαμηλότερον του πρώτου διαπέδου, συνάγεται, ὅτι ἡ βασιλικὴ ἦτο κοιμητηριακὴ Ἐκκλησία κατὰ τὴν μεταξὺ τῆς παλαιοχριστιανικῆς καί τῆς πρωτοβυζαντινῆς έποχῆς περιόδου.

Τά τῆς άνωτέρω άνασκαφικῆς έρεύνης θά έκτεθοῦν λεπτομερέστερον έν ἰδίῳ άρθρῳ περι του άνασκαφικοῦ έργου τῆς Ἐφορείας.

ΑΤΤΙΚΗ

Μονὴ Ἁγίου Ἰωάννου Καρέα

Τὸ καθολικόν τῆς έγκαταλειμμένης βυζαντινῆς Μονῆς του Καρέως ἢ Καρέα εἰς τοὺς πρόποδας του Ἰμμητοῦ (Εύρετήριον τῶν Μνημείων τῆς Ἑλλάδος, τεῦχος Γ', 1933, σ. 157 - 158, εἰκ. 208 καί 209) είχαν άπό πολλῶν έτῶν καταχωσθῆ κατὰ τὴν άνατολικὴν καί νοτιαν αὐτου πλευρὰν ὑπὸ τῶν άπορριμμάτων τῶν ὑπερθεν τῆς Μονῆς λειτουργούντων λατομείων.

13

Δι' ένεργειῶν τῆς Ἰπηρεσίας διεκόπη πρὸ του πολέμου ἡ λειτουργία τῶν λατομείων τούτων, έν συνεχείᾳ δέ άπλευθερώθη τὸ καθολικόν τῆς Μονῆς άπό τῆς λατύπης, δημιουργηθέντος στενοῦ προστατευτικοῦ έλευθέρου χώρου περίξ τούτου. Ἐν τούτοις παρέμενε διαρκῆς ὁ κίνδυνος τῆς άνά πᾶσαν στιγμὴν καταρρέουσας τῶν έπικρεμαμένων μεγάλων ὄγκων λίθων καί θραυσμάτων μαρμάρων, ὅποτε ἡ καταστροφή του καθολικοῦ θά ἦτο άναπόφευκτος. Ἐπειδή, έκτός του κινδύνου τούτου, τὸ σημαντικόν τουτο βυζαντινόν μνημεῖον, κείμενον εἰς έλαχίστην άπό τῶν Ἀθηνῶν άπόστασιν, παρουσίαζε, γενικώτερον, θλιβεράν ὄψιν, ἰδίᾳ μετά τινας άνταισθητικὰς κατασκευὰς καί προσθήκας, γενομένας έσχάτως ὑπὸ άναρμοδιῶν προσώπων, καθηρτίσθη ὑπὸ τῆς Ἐφορείας πρόγραμμα άποκαταστάσεως καί εδπρεποῦς έμφανίσεως τῆς Μονῆς, ὅπερ έγκριθέν ὑπὸ τῆς Ἰπηρεσίας, ἤρχισεν έκτελούμενον άπό του Μαρτίου 1963, χωρὶς ὁμως νά ὀλοκληρωθῆ εἰσέτι (ΑΔ. 17 (1961/62): Χρονικά, σ. 51).

Κατὰ τὸ μέχρι τέλους του 1963 στάδιον τῶν έργασιῶν, έγένοντο τὰ εξῆς:

Πρὸ τῆς Μονῆς, καθδαφίσθησαν καί άπεμακρύνθησαν άνταισθητικὰ κατασκευαί.

Ἄπεμακρύνθησαν μεγάλοι ὄγκοι λίθων καί θραυσμάτων μαρμάρων, οἱ ὅποιοι έπεκρέμαντο ὑπεράνω του καθολικοῦ καί ἠπεῖλουν τουτο. Οὔτω τὸ καθολικόν δέν κινδυνεύει πλέον εκ τῆς αίτίας ταύτης (Πί ν. 94α). Κατὰ τὴν άπομάκρυνσιν τῆς λατύπης άπεκαλύφθη καθ' ὄλον του τὸ μήκος ὁ άνατολικὸς τοίχος του περιβόλου τῆς Μονῆς, ὁ ὅποιος πρότερον δέν ἦτο ὀρατός.

Ἐπίσης άπεκαλύφθησαν τὰ δύο άνατολικά κελλία τῆς νοτίου πλευρᾶς του περιβόλου, τὰ ὅποια ἐπὶ πολλὰ έτη έμενον κατεχωσμένα. Ἀποκατεστάθησαν αἱ καμάραι τῶν κελλίων τούτων, αἱ θύραι καί τὰ παράθυρα αὐτῶν (Πί ν. 94β - γ).

Πρὸ τῶν κελλίων άπεκαλύφθη ἡ λιθινὴ κλίμαξ, ἣτις ὡδήγει εἰς τὸν άνω ὄροφον, του ὅποιου εύρέθη τὸ δάπεδον μετά τῆς έστίας (τζακιοῦ) εἰς τὴν δυτικὴν πλευρὰν.

Ὅμοιον δάπεδον καί έστία εύρέθησαν ὑπὲρ τὴν καμάραν του δυτικώτερου κελλίου τῆς νοτίου πλευρᾶς, ένθα ἡ έπικοινωνία μεταξὺ του ἰσογείου καί του ὀρόφου έγένετο έσωτερικῶς διά ξυλίνης κλίμακος. Οὔτω, άποδεικνύεται ὅτι τὰ κελλία τῆς νοτίου πλευρᾶς ἦσαν τουλάχιστον διώροφα.

Τὸ κελλίον άποκατεστάθη εἰς τὴν άρχικὴν του κατάστασιν, άφοῦ έκαθαρίσθη εκ τῶν μάζων, τὰ ὅποια κατελάμβανον τὸ ἡμισυ του ὕψους αὐτου. Ἐπίσης άποκατεστάθησαν ὅλα τὰ κελλία τῆς νοτίου πλευρᾶς. Κατὰ τὸν καθαρισμόν ένός τούτων

εύρεθη παρόλιθος, επί του οποίου είναι χαραγμένη ή χρονολογία 1712. Αὕτη ἀντιστοιχεῖ, ἀσφαλῶς, εἰς τὴν κατασκευὴν τῶν κελλιῶν τῆς πλευρᾶς ταύτης.

Τὰ καμαροσκεπῆ διαμερίσματα, κατὰ μῆκος τῆς βορείου πλευρᾶς τοῦ περιβόλου, εἶχον ὑποστῆ σημαντικὰς ζημίας, ὥστε νὰ παρουσιάζον ἐπικίνδυνον κατάστασιν. Εὐρεῖαι ρωγμαὶ εἶχον δημιουργηθῆ εἰς πολλὰ σημεῖα τῆς τοιχοδομῆς, ἰδίᾳ κατὰ τὴν δυτικὴν πλευρᾶν, ἔνθα ὑπάρχει παράθυρον, λόγῳ δὲ τῆς παντελοῦς ἐλλείψεως κεράμων ἐπὶ τῆς στέγης τὰ ὕδατα διήρχοντο διὰ τῶν καμαρῶν καὶ κατέκλυζον τὸ ἐσωτερικόν.

Ὅθεν ἐπεσκευάσθησαν αἱ ζημίαι τῆς τοιχοποιίας, ἀποκατεστάθησαν αἱ θύραι καὶ τὸ παράθυρον, καὶ ἐστερεώθη τὸ κτήριον. Κατὰ τὰς ἐργασίας διὰ τὴν ἐπισκευὴν τῆς καμάρης ἐξωτερικῶς εὐρέθησαν κτηριακὰ στοιχεῖα τὰ ὅποια ἀποδεικνύουν, ὅτι καὶ τὰ κελλία τῆς πλευρᾶς ταύτης ἦσαν διώροφα. Ἐπειδὴ ὁμοῦ δὲν ἐκρίθη σκόπιμος, πρὸς τὸ παρόν, ἡ ἐπανοικοδόμησις τῶν κελλιῶν τοῦ ἄνω ὀρόφου καὶ δι' ἄλλους λόγους, ἀλλὰ κυρίως δι' ἔλλειψιν ἐπαρκῶν στοιχείων πρὸς ἀποκατάστασιν τῆς μορφῆς ἣν εἶχον, ἐπεστρώθησαν αἱ καμάραι τῶν κελλιῶν τοῦ ἰσογείου διὰ κεράμων, διὰ τῆς κατασκευῆς δὲ πεζουλίου καὶ ἀποχετευτικοῦ αὐλακος κατὰ μῆκος τῆς νοτίου πλευρᾶς τῶν ἐξησφαλίσθησαν ἀπὸ τῆς ὑγρασίας.

Κατὰ πρόχειρον σκαφικὴν ἔρευναν, γενομένην ἀνατολικῶς τῶν διαμερισμάτων τῆς βορείου πλευρᾶς, ἀπεκαλύφθησαν εἰς μικρὸν βάθος τὰ λείψανα τοίχων ἐτέρων διαμερισμάτων, πιθανῶς δὲ καὶ εἰσόδου, τὰ ὅποια ἐπεξετείνοντο μέχρι τοῦ ἀνατολικοῦ τοίχου τοῦ περιβόλου. Τὸ καθολικὸν τῆς Μονῆς ἐπροστατεύθη κατὰ τῆς ὑγρασίας διὰ τῆς κατασκευῆς χαμηλοῦ πεζουλίου δι' ἀνθυγρῶν ὀλικῶν πέριξ αὐτοῦ (Πί ν. 94α).

Μέρος τῆς αὐτῆς ἐπεστρώθη διὰ πλακῶν.

Διὰ τὴν προστασίαν τῆς Μονῆς ἀπὸ τῶν ὑδάτων, τῶν κατερχομένων ἀπὸ τῶν κλιτύων τοῦ Ὑμηττοῦ, κατεσκευάσθη τάφρος κατὰ μῆκος τῆς νοτίου καὶ δυτικῆς ἐξωτερικῆς πλευρᾶς τοῦ περιβόλου (Πί ν. 94δ - ε).

Λεπτομερεστέρα ἐκθεσις μετὰ σχεδίων τῆς Μονῆς θὰ δοθῆ εἰς τὸ ΑΔ. τοῦ ἐπομένου ἔτους, μετὰ τὴν ὀλοκλήρωσιν τοῦ καταρτισθέντος προγράμματος ἐργασιῶν.

Μονὴ Ἁγίου Ἰωάννου τοῦ Θεολόγου

(Εὐρετήριο Μ. Μεσ. Μνημ. Ἑλλάδος, τευχ. Γ', σ. 168 - 169. ΑΔ. 16 (1960): Χρονικά σ. 69).

Ἡ παρὰ τοὺς πρόποδας τοῦ Ὑμηττοῦ γυναικεία, νῦν, Μονὴ τοῦ Ἁγ. Ἰωάννου τοῦ Θεολόγου

(Πί ν. 95α) εἶχεν ὑποστῆ ζημίας κατὰ τὴν διάρκειαν τοῦ τελευταίου πολέμου. Εἰς τὸν τροῦλλον τοῦ Καθολικοῦ εἶχον δημιουργηθῆ ρωγμαί, αἵτινες συνεχίζοντο εἰς τὰς τέσσαρας κεραίας καὶ τοὺς ἐξωτερικοὺς τοίχους. Διὰ τῶν ρωγμῶν τούτων εἰσέρρεον ἄφθονα τὰ ὄμβρια ὕδατα μὲ λίαν καταστρεπτικὰς συνεπείας διὰ τὴν ἀσφάλειαν αὐτοῦ τοῦτο τοῦ ναοῦ καὶ τοῦ ζωγραφικοῦ του διακόσμου, τὸ μεγαλύτερον μέρος τοῦ ὁποίου εἶχεν ἐξαλειφθῆ ἢ ἠπειλείτο μὲ κατάρρευσιν.

Ὅθεν ἐγένετο μερικὴ ἐπισκευὴ τῆς κεραμώσεως, ἔμφραξις τῶν ρωγμῶν καὶ ἀσφάλις τοῦ κτηρίου.

Πρὸς καταπολέμησιν τῆς ὑγρασίας, ἦν παρουσιάζον τὰ κάτω μέρη τῶν τοίχων, κατεσκευάσθη κατὰ μῆκος τοῦ ἀνατολικοῦ καὶ νοτίου τοίχου τοῦ ναοῦ, ἐξωτερικῶς, πεζούλιον δι' ἀνθυγρῶν ὀλικῶν, τὸ ὅποῖον καλυφθὲν διὰ χάματος κατέστη ἀθάτατον.

Ἀφῆρθησαν αἱ ἀκαταίθητοι σύγχρονοι πλάκες τοῦ δαπέδου. Οὕτω, ἀπεκαλύφθη παλαιότερα στρώσις τοῦ δαπέδου ἐκ πηλίνων, ἀκατεργάστων λιθίνων ἢ μαρμαρίνων πλακῶν, ἀνομοιογενῶν καὶ ἀκανονίστων. Τὸ ζήτημα τοῦ δαπέδου θὰ μελετηθῆ καὶ θὰ ρυθμισθῆ τὸ ἐρχόμενον ἔτος (1964).

Παραλλήλως ἐγένοντο ἐργασίαι καθαρισμοῦ καὶ στερεώσεως τῶν τοιχογραφιῶν τοῦ Καθολικοῦ δι' εἰδικευμένου συνεργείου ὑπὸ τὸν μουσειακὸν συντηρητὴν Σταυρὸν Μπαλτογιάννην. Αἱ τοιχογραφίαι, ἐκ τῆς ὑγρασίας καὶ τῶν καπνῶν, εἶχον τελείως ἀμαυρωθῆ, μεγάλα δὲ τμήματα αὐτῶν εἶχον ἀποκολληθῆ.

Διὰ τῶν γενομένων ἐργασιῶν αἱ τοιχογραφίαι ἠσφαλίσθησαν καὶ ἐκαθαρίσθησαν. Δείγματα τῆς φιλοτίμου ταύτης ἐργασίας παρέχουν οἱ Πί ν. 95β - 99α.

Ἦδη ἡ μελέτη τοῦ ζωγραφικοῦ διακόσμου τῆς Μονῆς τοῦ Ἁγίου Ἰωάννου τοῦ Θεολόγου καθίσταται εὐχερεστερά.

Ἡ Τράπεζα τῆς Μονῆς, εἰς τὸν ἀνατολικὸν τοῖχον τῆς ὁποίας σφίζονται τοιχογραφίαι τοῦ 16ου ἢ 17ου αἰῶνος (Εὐρετήριο, ἔ.α. σ. 169), ἦτο κατεστραμμένη κατὰ τὴν καμάραν αὐτῆς. Διὰ ξυλοτύπου συνεπληρώθη ἡ καμάρη καὶ ἐκαλύφθη διὰ κεράμων, ἀφοῦ προηγουμένως ἐστερεώθησαν αἱ τοιχογραφίαι (Πί ν. 99β - 100β).

Μονὴ Ἁγίου Ἰωάννου Κυνηγοῦ

(ΑΔ. 16 (1960): Χρονικά, σσ. 66 - 68).

Ὑπὸ τῆς Φιλοδασικῆς Ἐνώσεως ἐγένοντο ἐργασίαι τινὲς πρὸς ἀποκατάστασιν τῆς Μονῆς καὶ ἐξωραϊσμόν τοῦ περὶ αὐτὴν χώρου. Ἐπειδὴ ἡ λεπτομερὴς ἐκθεσις τῶν γενομένων ἐργασιῶν ἀνή-

κει εις τὴν Ἐνωσιν ταύτην, ἐνταῦθα δίδονται μόνον πληροφορικαί τινες εἰδήσεις.

Ἀποκατεστάθη ἡ νοτία τοξωτὴ στοὰ τοῦ ναοῦ.

Ἐγένετο καθαρισμὸς καὶ στερέωσις τῶν τοιχογραφιῶν ὑπὸ τοῦ μουσειακοῦ συντηρητοῦ Τ. Μαργαριτώφ. Ἀφηρέθη ἡ κτιστὴ Ἁγία Τράπεζα, ἥτις κατελάμβανεν ὅλον τὸν χώρον τῆς ἀψίδος τοῦ Ἱεροῦ. Ἀπεκαλύφθη οὕτω ὁ ζωγραφικὸς διάκοσμος τῆς ἀψίδος καὶ προσδιωρίσθη ἐκ τούτου ἡ στάθμη τοῦ διαπέδου τοῦ Ἱεροῦ.

Εἰς τὴν αὐτὴν κατεστράφη ἡ μεταγενεστέρα ἐπίστροφισ ἐκ σιμέντου καὶ ἀπεκαλύφθη ἡ παλαιὰ πλακόστρωσις, δι' ἀκανονίστων πλακῶν, ἥτις συνεπληρώθη κατὰ τὸν αὐτὸν τρόπον. Κατὰ τὴν ἐργασίαν ταύτην ἀπεκαλύφθη, ἀνωρυγμένη ἐντὸς τοῦ ἐδάφους καὶ τοῦ βράχου, δεξαμενὴ τετράπλευρος, εἰς ἀπόστασιν 13 μ. περίπου νοτίως τοῦ ναοῦ, μὲ ἐπίχριμα ἐκ κορασανίου εἰς τὰς πλευράς τῆς.

Ἀποκατεστάθη ὁ περίβολος τῆς Μονῆς διὰ τῆς ἀνακατασκευῆς ἢ συμπληρώσεως, ἀναλόγως τῶν κατὰ μῆκος τῶν τεσσάρων τοίχων κλειστῶν στοῶν.

Κατὰ πρόχειρον ἀνασκαφικὴν ἔρευναν ἀπεκαλύφθησαν τὰ λείψανα τῶν παλαιῶν κελλίων τῆς Μονῆς εἰς τὴν ἀνατολικὴν καὶ δυτικὴν πλευρὰν τοῦ περιβόλου, τὸ πλάτος τῶν ὁποίων ἦτο 7.40 μ.

Νταοῦ Πεντέλης

Πρὸ τινων ἐτῶν, μὲ σκοπὸν τὴν ἐξασφάλισιν τοῦ Καθολικοῦ (Πί ν. 101α) τῆς Μονῆς τοῦ Ταῶ, τῆς γνωστῆς ὡς Νταοῦ Πεντέλης (Εὑρετήριον Μ.Μ.Ε., τευχ. Γ', σ. 188), ἀπὸ τῶν ὑδάτων τὰ ὅποια τὴν κατέκλυζον, ἐγένοντο ἀποχωματώσεις περὶ τοῦ ναοῦ καὶ ἐσχηματίσθη εὐρεῖα καὶ βαθεῖα τάφρος (Πί ν. 101β).

Καὶ ἡ μὲν ὑγρασία δὲν ἐξουδετερώθη, τὸ Καθολικὸν ὅμως ἐκινδύνευεν ἐκ τοῦ περὶ αὐτοῦ σχηματισθέντος κενοῦ.

Ὅθεν ἐμελετήθη τὸ ὅλον θέμα τῆς ἀσφαλείας τοῦ Καθολικοῦ καὶ κατηρτίσθη πρόγραμμα ἐργασιῶν, τὸ ὅποιον ἐγκριθὲν ὑπὸ τῆς Ὑπηρεσίας θὰ ἐκτελεσθῇ τὸ ἐρχόμενον ἔτος (1964).

Σπάτα

Κάτοικοι τοῦ χωρίου Σπάτα παρακινηθέντες ἐκ τινων μαρμαρίνων μελῶν, τὰ ὅποια ἐξεῖχον τοῦ ἐδάφους εἰς θέσιν Σκύμπτῃ, ἐξῶθι τοῦ χωρίου, ἀνέσκαψαν μὲ σκοπὸν τὴν ἀνεύρεσιν παλαιᾶς ἐκκλησίας.

Οὕτω ἀπεκαλύφθη κατὰ μέγα μέρος εὐρεῖα ἀψὶς παλαιοχριστιανικῆς βασιλικῆς καὶ ἀνευρέθη ἰκα-

νὸς ἀριθμὸς ἀρραβδῶτων κίωνων καὶ ἀμφικιονίσκων, ἐκ φαιοῦ μαρμάρου, ἰωνικὴ βᾶσις κίονος, τμήμα θωρακίου κ.ἄ. (Πί ν. 102α).

Τῇ ἐπεμβάσει τῆς Ἐφορείας διεκόπη ἡ παράνομος σκαφή, ἐζητήθη δὲ ἡ ἐγκρισὶς τῆς Ἀρχαιολογικῆς Ὑπηρεσίας διὰ κανονικὴν ἀνασκαφὴν, ἥτις καὶ θὰ διενεργηθῇ τὸ ἐρχόμενον ἔτος (1964).

Ἁγίος Κοσμᾶς

Ὁ ἐπὶ τῆς ἀρχαίας Κωλιάδος ἄκρας, παρὰ τὸ ἀεροδρόμιον τοῦ Ἑλληνικοῦ, καμαροσκέπαστος ναῖσκος τοῦ Ἁγίου Κοσμᾶ μετὰ τοῦ προσηρτημένου θολοσκεποῦς διαμερίσματος (Εὑρετήριον Μ. Μνημείων τῆς Ἑλλάδος, τευχ. Γ', Ἀθήναι 1933, σ. 153) ἀνεπαλαιώθη, δαπάναις τοῦ Τ.Α.Κ.Ε, εἰς ὃ ἀνήκει.

Διὰ παλαιότερων κατασκευῶν ὁ ναῖσκος εἶχε παραμορφωθῆ. Ἡ δυτικὴ του πλευρὰ εἶχε μετατραπῆ εἰς ὀριζοντίαν, εἰς δὲ τὴν νοτίαν εἶχε προστεθῆ ξυλόστεγος οἰκίσκος. Ὁ οἰκίσκος κατηδαφίσθη καὶ ἡ δυτικὴ πλευρὰ ἀποκατεστάθη εἰς τὴν ἀρχικὴν τῆς ἐμφάνισιν (Πί ν. 102β).

Αἱ καμάραι ἐκαλύφθησαν διὰ κεράμων, τὸ ὕψος τῆς θύρας ἐμειώθη κατὰ 0,65 μ., ὥστε νὰ ἐπανεέλθη εἰς τὰς ἀρχικὰς τῆς διαστάσεις, ἀφηρέθησαν αἱ ἀκαλαίσθητοι νέαι πλάκες τοῦ διαπέδου, εὐρέθη ἡ φυσικὴ στάθμη αὐτοῦ καὶ ἐπεστρώθησαν μαρμάριναι παλαιαὶ πλάκες. Κατὰ τὴν τελευταίαν ταύτην ἐργασίαν εὐρέθη ὁ μαρμαρίνος στυλοβάτης τοῦ παλαιοῦ τέμπλου (ὕψ. 0,10 μ.).

Ἡ νοτιοκρήνη ἡ μεταξὺ τῶν δύο θολωτῶν διαμερισμάτων τοιχισμένη θύρα ἐπικοινωνίας καὶ ἐποποθετήθησαν εἰς ἀμφοτέρα τὰ διαμερίσματα ταῦτα νέαι ξύλιναι θύραι καὶ παράθυρα. Εἰς τὸ ἐσωτερικὸν τοῦ ναῖσκου ἀφηρέθησαν δι' εἰδικευμένων τεχνιτῶν τὰ ἐπιχρίσματα καὶ ἀπεκαλύφθησαν αἱ τοιχογραφίαι, αἵτινες ἐν συνεχείᾳ ἐκαθαρίσθησαν καὶ ἐστερεώθησαν. Εἰς τὸ μέσον τῆς καμάρας ἀπεκαλύφθη ὁ Παντοκράτωρ, μετρίας τέχνης τοῦ παρελθόντος αἰῶνος.

Εἰς τὸν νότιον τοῖχον ἀπεκαλύφθησαν οἱ Ἁγιοὶ Ἀνάργυροι καὶ εἰς Ἀρχάγγελος, τοῦ 17ου, πιθανώτατα, αἰῶνος.

Εἰς τὸν ἀνατολικὸν τοῖχον ὁ Εὐαγγελισμὸς, εἰς τὴν ἀψίδα ἡ Πλατυτέρα καὶ εἰς τὴν πρόθεσιν ἡ Ἄκρα Ταπεινώσις, τῆς αὐτῆς τέχνης καὶ ἐποχῆς πρὸς τὸν Παντοκράτορα. Ὑπὸ τὰς τοιχογραφίας ταύτας διεπιστώθη ἡ ὑπαρξὶς παλαιότερου στρώματος.

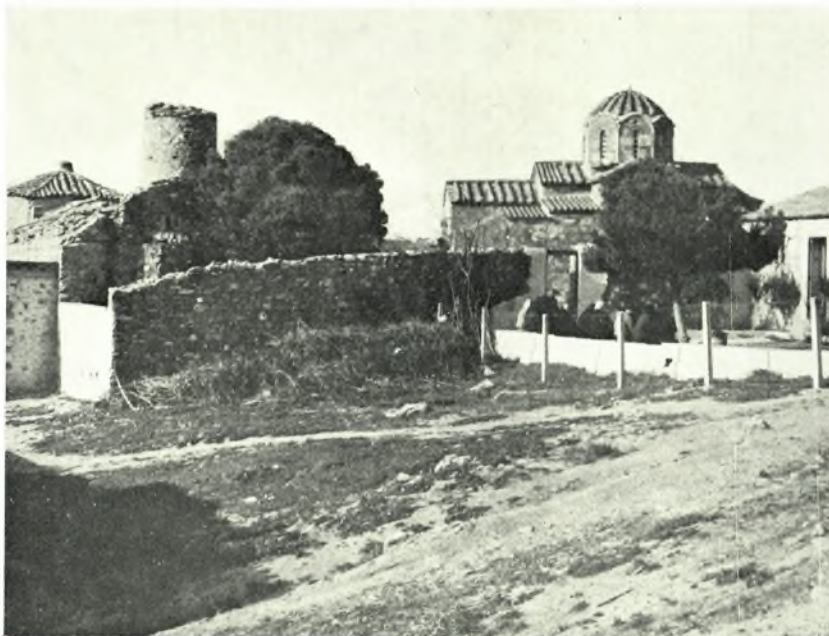
Π. ΛΑΖΑΡΙΔΗΣ

*



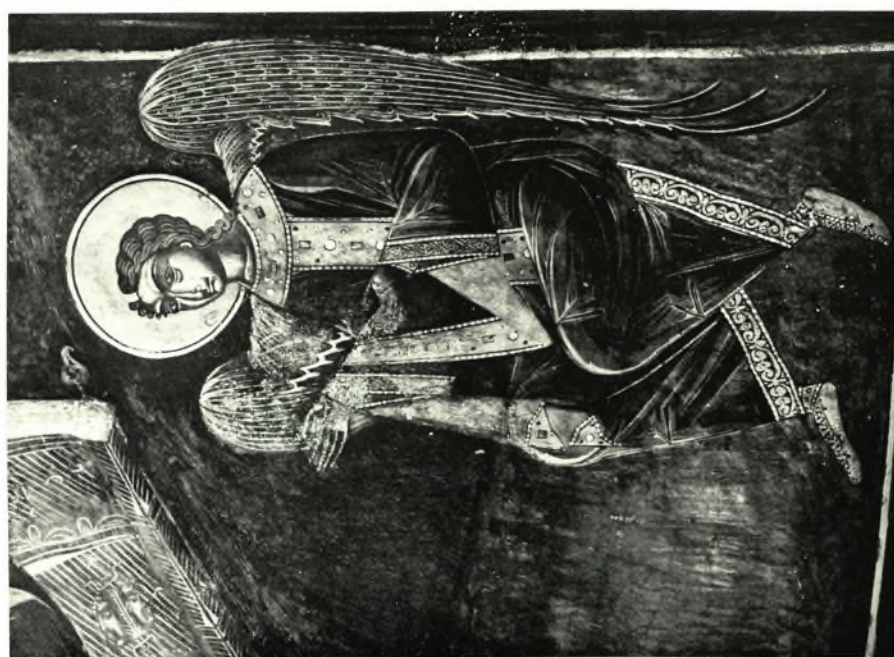
Ἄττική. Μονή Καρέα: α. Ὁ ναός μετὰ τὰς ἐργασίας, β - γ. Θύρα κελλίου Ν. πλευρᾶς πρὸ καὶ μετὰ τὴν ἀποκατάστασιν, δ - ε. Ἡ Ν. πλευρὰ τοῦ περιβόλου πρὸ καὶ μετὰ τὰς ἐργασίας

Π. ΛΑΖΑΡΙΔΗΣ



Ἄττική. Ἅγιος Ἰωάννης ὁ Θεολόγος: α. Ἡ Μονή, β. Αἱ τοιχογραφίαι τῆς ἀψίδος τοῦ Ἱεροῦ μετὰ τὸν καθαρισμὸν

Π. ΛΑΖΑΡΙΔΗΣ



Ἄρτικη. Ἅγιος Ἰωάννης ὁ Θεολόγος: α - β. Ὁ δεξιὰ τῆς Πλατυτέρας Ἀρχάγγελος καὶ ὁ ἄριστερός Ἅγγελος τῆς Ἀναλήψεως, μετὰ τὸν καθαρτισμὸν

Π. ΛΑΖΑΡΙΔΗΣ



Ἀττική. Ἅγιος Ἰωάννης ὁ Θεολόγος: α - β. Ὁμάς τῶν Ἀποστόλων ἐκ τῆς Ἀναλήψεως καὶ ἡ Θεία Κοινωνία εἰς τὴν ἀψίδα τοῦ Ἱεροῦ, μετὰ τὸν καθαρισμὸν

Π. ΛΑΖΑΡΙΔΗΣ



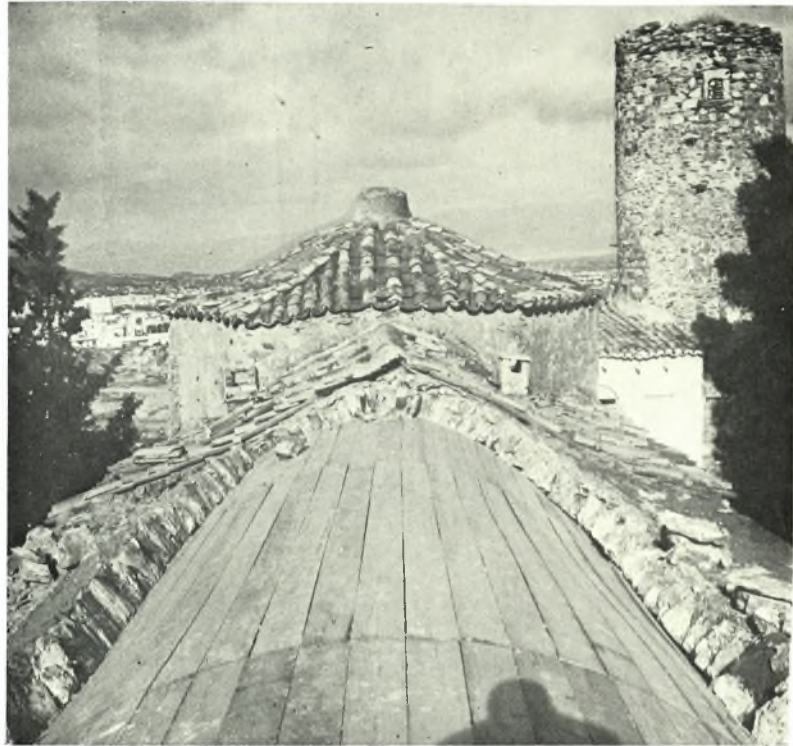
Ἄττικὴ. Ἅγιος Ἰωάννης ὁ Θεολόγος: α. - β. Ὁμάς τῶν Ἀποστόλων, ἐκ τοῦ «Πίετε ἐξ αὐτοῦ πάντες», καὶ ὁμάς τῶν Ἀποστόλων ἐκ τοῦ «Λάβετε, φάγετε»

Π. ΛΑΖΑΡΙΔΗΣ



Ἄττική. Ἅγιος Ἰωάννης ὁ Θεολόγος: α. Ἡ Πεντηκοστή, ἐπὶ τῆς ἀνατολικῆς κεραίας, μετὰ τὸν καθαρισμὸν, β. Ἡ Τράπεζα τῆς Μονῆς πρὸ τῆς ἐπισκευῆς

Π. ΛΑΖΑΡΙΔΗΣ



Ἄττική. Ἅγιος Ἰωάννης ὁ Θεολόγος: α. Ἡ καμάρη τῆς Τραπεζῆς κατὰ τὰς ἐργασίας ἀποκαταστάσεως,
β. Ἡ Τράπεζα τῆς Μονῆς μετὰ τὴν ἀποκατάστασιν τῆς στέγης
Π. ΛΑΖΑΡΙΔΗΣ



Ἄττική. Νταοῦ Πεντέλη: α. Δυτικὴ ὄψις τοῦ Καθολικοῦ, β. Ἡ πέριξ τοῦ Καθολικοῦ τῆς Μονῆς σχηματισθεῖσα τάφος

Π. ΛΑΖΑΡΙΔΗΣ



Ἄττική: α. Σπάτα. Λείψανα παλαιοχριστιανικῆς βασιλικῆς εἰς θέσιν Σκύμπτῃ, β. Ὁ ναῖσκος τοῦ Ἁγ. Κοσμά μετὰ τὴν ἀφαίρεσιν τῶν προσθηκῶν

Π. ΛΑΖΑΡΙΔΗΣ