

## ΜΥΚΗΝΑΪΚΟΙ ΤΑΦΟΙ ΠΕΡΑΤΗΣ

Είς τὸ Β. ἄκρον τοῦ κόλπου τοῦ Πορτοράφτη, καὶ κατὰ μῆκος τῶν νοτίων προπόδων τοῦ λόφου τῆς Περαιτῆς ὑπάρχει ἄρκετὰ παχὺ αἰολογενὲς ἀμμολιθικὸν στρώμα, πού ὀρίζεται πρὸς Ν. ἀπὸ τὸ ρέμα τῆς Ἐρωτοσπηλιάς. Τὸ στρώμα αὐτὸ ἐχρησιμοποιήθη κατὰ τοὺς τελευταίους μυκηναϊκοὺς χρόνους διὰ τὴν κατασκευὴν τάφων, πού ἢ ὑπαρξίς των ἦτο γνωστὴ εἰς τὴν Ὑψηροσίαν ἤδη ἀπὸ τὸ 1895, εἰς τοὺς ἀρχαιοκαπήλους δὲ πολὺ ἐνωρίτερον<sup>1</sup>. Τὸ 1953, ὅτε ὑπηρετοῦν ὡς ἐπιμελητῆς ἀρχαιοτήτων τῆς Α' Ἀρχ. Περιφέρειας, ἢ ὑπηρεσία μὲ ἐστειλεν ἐκεῖ μὲ τὴν ἐντολὴν νὰ σώσω ἀπὸ τὴν σύλησιν τάφον τοῦ νεκροταφείου, πού ἀπεδείχθη ὁμοῦ συλημένος ἀπὸ πολυλῶ. Διαπιστωθέντος ὁμοῦ, ὅτι ἐκτὸς ἀπὸ αὐτὸν ὤπῃρχον εἰς τὴν περιοχὴν καὶ ἄλλοι πολλοί, πού ὄρισμένοι εἶχον ἤδη συληθῆ ἀπὸ τοὺς ἀρχαιοκαπήλους καὶ ἄλλοι, οἱ περισσότεροι, ἐκινδύνευον νὰ ὑποστοῦν τὴν ἰδίαν τύχην, ἐνεκρίθη καὶ μοῦ ἀνετέθη ἡ ἐπέκτασις τῆς ἀνασκαφῆς, πού ἀνέλαβε πλέον ἡ Ἀρχαιολογικὴ Ἐταιρεία<sup>2</sup>. Ἐκτοτε ἡ ἔρευνα συνεχίσθη χωρὶς διακοπὴν μέχρι καὶ τοῦ 1963, ὅποτε ἐσκάφησαν οἱ τελευταῖοι τάφοι. Ἡρευνήθη ἐν συνόλῳ ἑκτασις 13 στρεμμάτων περίπου, μὲ ἀποτέλεσμα τὴν ἀνακάλυψιν καὶ πλήρη ἀνασκαφὴν 159 ἀσυλήτων καὶ 60 συλημένων τάφων, ἀριθμηθέντων ἀντιστοιχῶς I-157 καὶ ΣI-Σ60<sup>3</sup> (Σ χ ε δ. 1). Μέσα εἰς τοὺς τάφους αὐτοὺς εὐρέθησαν συνολικῶς 1264 ἀγγεῖα καὶ εἰδῶλια, 331 μικροαντικείμενα ἢ ὁμάδες ἀντικειμένων ἀπὸ λίθον, 235 ἀπὸ μέταλλον, 10 ἀπὸ πηλὸν καὶ 223 ἀπὸ διαφόρους ἄλλας ὕλας (ὕαλόμαζαν, ἔλεφαντοστοῦν κλπ.).

Τὸ ἔδαφος εἶναι ἄρκετὰ μαλακόν, ὥστε νὰ ἐπιτρέπη τὴν σχετικῶς ἄκοπον ἀνόρυξιν τῶν τάφων, συγχρόνως ὁμοῦ εἶναι καὶ τόσον εὐθρυπτον, ὥστε νὰ μὴ τοὺς ἐξασφαλίσῃ παρὰ μικρὰν σχετικῶς στερεότητα. Ἀποτέλεσμα τούτου εἶναι ὅτι εἰς τοὺς περισσότερους τάφους οἱ θόλοι κατέρρευσαν ἀχρηστεύοντες τοὺς θαλάμους καὶ σφραγίζοντες τὸ περιεχόμενον των, τοῦτο δέ, εἰς ὄρισμένας περιπτώσεις, ἐγένιν ἀσφαλῶς ἤδη κατὰ τὴν διάρ-

κειαν τῆς χρησιμοποίησεως τοῦ νεκροταφείου. Ὅταν τοῦτο συνέβαινε, ὁ τάφος εἴτε ἐγκατελείπετο ἐντελῶς, εἴτε ἐξηκολούθει νὰ χρησιμοποιηθῆται, ὅποτε ὁμοῦ αἱ μεταγενέστεραι ταφαὶ ἐγένοντο εἰς ἐπάλληλα στρώματα ἀνάμεσα εἰς τοὺς πεσμένους βόλους τοῦ πετρώματος. Κάποτε ἢ κατάρρευσις αὐτῆ ἦτο μερικὴ μόνον καὶ περιωρίζετο εἰς τὴν περισσότερον εὐπαθῆ περιοχὴν τοῦ ὑπερθύρου, ὅποτε ἐξηκολούθει νὰ χρησιμοποιηθῆται τὸ ἀνέπαφον μέρος τοῦ θαλάμου, ἐσκάπτετο δὲ νέος δρόμος καὶ διερρυθμίζετο ἀναλόγως ἢ εἴσοδος.

*Μορφή καὶ εἶδη τάφων.* Οἱ τάφοι γενικῶς εἶναι θαλαμοειδεῖς μικρῶν σχετικῶς διαστάσεων. Οἱ θάλαμοι ἔχουν σχῆμα κατὰ βᾶσιν τετράπλευρον, συχνὰ ὁμοῦ παραμορφωμένον καὶ ἀκανόνιστον λόγῳ τῆς καμπυλότητος τῶν γωνιῶν καὶ τῶν πλευρῶν, τῆς ἐπιπροσθετοῦ διανοίξεως κογχῶν ἢ τῆς ἐκ τῶν ὑστέρων ἀσυμμέτρου διευρύνσεώς των. Ἡ ὄροφῆ σπανίως εὐρίσκεται εἰς ὕψος μεγαλύτερον τοῦ 1 μέτρου ἀπὸ τὸ δάπεδον. Εἰς τὸ δάπεδον συναντῶνται ἐνίοτε μικροὶ λάκκοι, ἀκάλυπτοι ὡς ἐπὶ τὸ πλεῖστον, πού ἐχρησίμευον διὰ τὴν ἐναπόθεσιν ὀστέων καὶ κτερισμάτων παλαιότερων παραμερισμένων ταφῶν. Ἡ θύρα ἐτειχίζετο ἔπειτα ἀπὸ κάθε ἐνταφιασμὸν μὲ ξηρολιθίαν κτισμένην μὲ σχετικῶς μεγάλους ἀργοὺς λίθους εἰς τὸ κάτω μέρος καὶ μικροτέρους εἰς τὸ ἐπάνω.

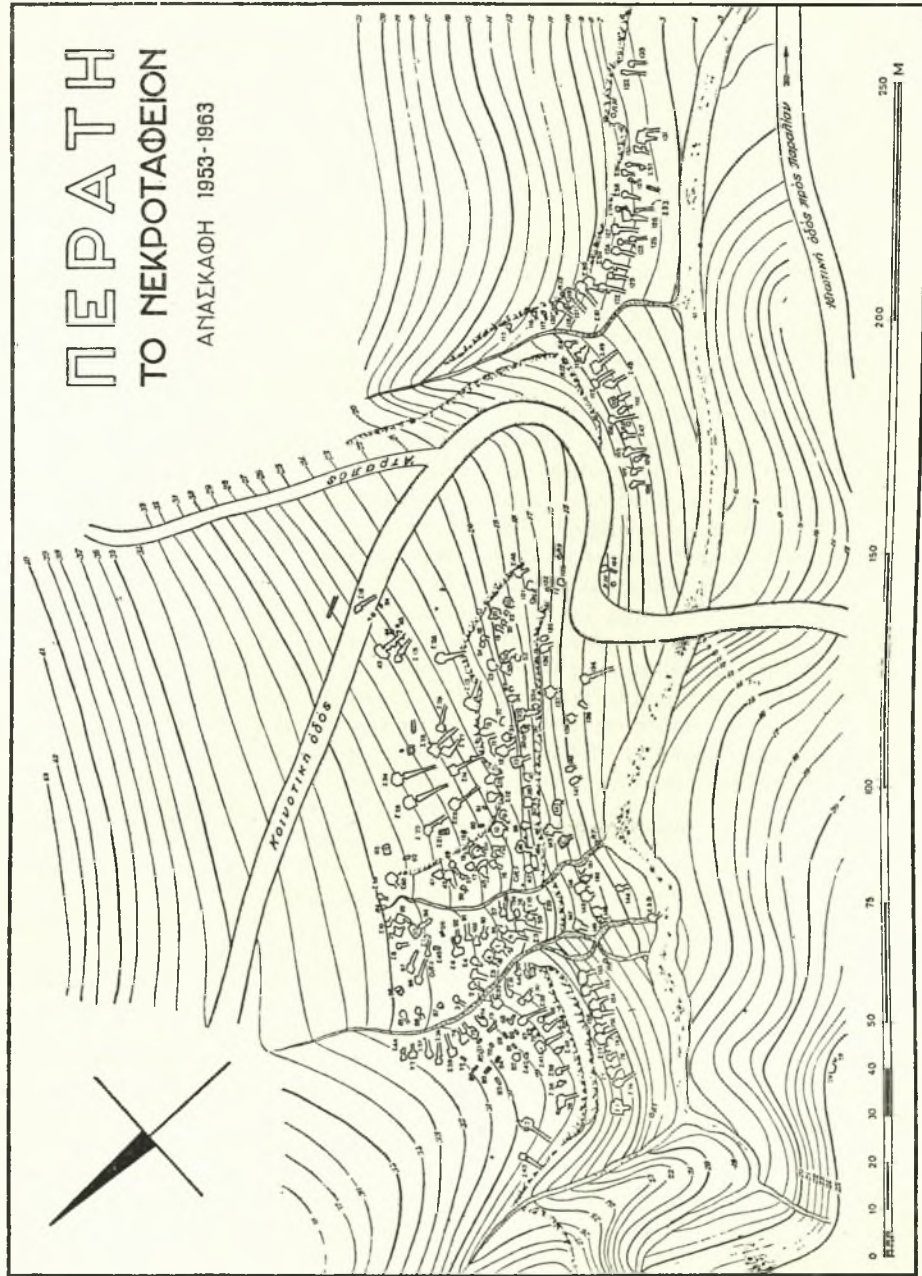
Ἐκτὸς τοῦ κυρίου θαλάμου ἔχουν μερικοὶ τάφοι καὶ κόγχας. Αἱ κόγχαι αὐταὶ σπανίως συναντῶνται εἰς τὸ ἐσωτερικὸν τοῦ θαλάμου, εἰς τὰς περιπτώσεις δὲ αὐτὰς δὲν εἶναι αὐτοτελεῖ, οὕτως εἴπειν, ὀρύγματα, ἀλλὰ ἔχουν τὴν μορφήν μικρῶν ἀκανόνιστων ἐπεκτάσεων τοῦ θαλάμου εἰς τὸ ὕψος τοῦ δαπέδου καὶ χωρὶς ἰδιαίτερον λιθοδομήν. Αἱ κατὰ κυριολεξίαν κόγχαι παρουσιάζονται εἰς τὰς παρεῖας τοῦ δρόμου. Εἰς τὰς περιπτώσεις αὐτὰς τὸ ἀνοιγμὰ των φράσσεται μὲ ξηρολιθίαν ὁμοίαν μὲ τὴν τείχισιν τῆς θύρας (βλ. ΠΑΕ 1955, πίν. 29β). Αἱ ἐξωτερικαὶ αὐταὶ κόγχαι, τετράπλευροι, ὠσειδεῖς ἢ κυκλικαὶ κατὰ τὸ σχῆμα, εὐρέθησαν περιέχουσαι παιδικὰς ταφάς, ποτὲ δὲ ἀνακομιδάς.

Ἐκτὸς ἀπὸ τοὺς θαλαμοειδεῖς εὐρέθησαν εἰς τὸ νεκροταφεῖον 16 λακκοειδεῖς μεγάλοι καὶ 4 μικρότατοι παιδικοί. Οἱ μεγάλοι ἀποτελοῦνται ἀπὸ βαθεῖς τετραπλεύρους στενομήκεις λάκκους συχνὰ, ἀλλ' ὄχι πάντοτε, καλυπτομένους ἀπὸ λιθίνης πλάκας, πού εἶναι σκαμμένοι εἰς τὰ κατὰ τὸ μᾶλλον ἢ ἥττον ἐπίπεδα σημεῖα τοῦ νεκροταφείου, μεταξὺ τῶν θαλαμοειδῶν καὶ πλησίον των. Ἀναμφιβόλως τὴν προτίμησιν τοῦ σχήματος αὐτοῦ ὑπαγόρευσε τὸ ἀκατάλληλον τοῦ ἐδάφους καὶ ἡ ἔλλειψις ἐπαρκοῦς χώρου διὰ τὴν κατασκευὴν θαλαμοειδῶν. Κατὰ τὰ ἄλλα οἱ λακκοει-

1. Στάης, ΑΕ 1895, σ. 201-202.

2. Σχετικὰς ἐκθέσεις βλ. εἰς ΠΑΕ 1953, σ. 88-102, 1954, σ. 89-103, 1955, σ. 100-108, 1956, σ. 63-72, 1957, σ. 35-41. Ἐπίσης Ἐργον 1958, σ. 18-26, 1959, σ. 12-17, 1960, σ. 16-21, 1961, σ. 19-26, 1962 σ. 16-22, καὶ 1963, σ. 21-27.

3. Ἡ ἔλλειψις αὐτῆ ἀντιστοιχίας μεταξὺ τοῦ ἀριθμοῦ τῶν τάφων καὶ τῆς ἀπολύτου ἀριθμῆσεώς των ὀφείλεται εἰς τὸ ὅτι οἱ 5α, 15β καὶ 30α εἶναι ξεχωριστοὶ τάφοι καὶ ὄχι κόγχαι ἢ διαδοχικαὶ στρώσεις τῶν 5, 15 καὶ 30, ἐνῶ ἀφ' ἐτέρου ὁ 58 δὲν ἀποτελεῖ παρὰ μεταγενεστέρων φάσιν τοῦ 59.



Σχ. 1. Το νεκροταφείον της Περαιτίς

δεῖς αὐτοὶ εἶναι, ὡς προκύπτει ἀπὸ τὰ εὐρήματα, σύγχρονοι πρὸς τοὺς ἄλλους, παρουσιάζοντες ὅμοια κτερίσματα καὶ τὰ ἴδια ταφικά ἔθιμα. Οἱ περισσότεροι εἶναι ἀτομικοί, μερικοὶ ὁμῶς περιείχαν δύο ἢ καὶ περισσοτέρας ταφάς, καταφανῶς ὄχι συγχρόνως μεταξύ των. Ὑπάρχουν ἐπίσης καὶ 4 λακκοειδεῖς (ὁ ἕνας μικρότατος παιδικός) με ἀβαθῆ καὶ λειτουργικῶς περιττὸν δρόμον ὀδηγοῦντα εἰς τοὺς τρεῖς μὲν εἰς τὸ μέσον μῖα ἀπὸ τὰς μακράς των πλευράς, εἰς τὸν τέταρτον δὲ εἰς μίαν ἀπὸ τὰς γωνίας. Ἴσως νὰ πρόκειται περὶ ἀποπεῖρας ἀνορύξεως κανονικῶν θαλαμοειδῶν, πού ἐγκατελείφθη ὅταν διεπιστώθη ὅτι θὰ ἐχρειάζετο μεγάλη προσπάθεια διὰ τὴν πραγματοποίησίν της, τῆς καταστάσεως ἐξοικονομηθείσης διὰ τῆς μετατροπῆς τοῦ ἀρχικοῦ σχεδίου, ἀφοῦ ὁ δρόμος εἶχεν ἓν μέρει σκαφῆ. Ἴσως ἀφ' ἑτέρου νὰ ὀφείλεται εἰς τὴν ἐπιθυμίαν νὰ προσαρμοσθῆ τὸ σχῆμα τοῦ λακκοειδοῦς πού ἐπέβαλλον αἱ συνθήκαι εἰς τὸ τοῦ θαλαμοειδοῦς πού ἦτο τὸ ἐπιθυμητόν. Ὅπως δὲ ποτε, οἱ τάφοι αὐτοὶ ἀποτελοῦν ἐξαιρέσεις, ὅπως ἐξαιρέσεις ἀποτελοῦν καὶ δύο ἄλλοι μεγάλοι τετραγῶνοι λάκκοι, διηρημένοι ἀπὸ λεπτὸν ἐγκάρσιον τοῖχον εἰς δύο μέρη, πού τὸ ἓνα εἶχε χρησιμοποιοῦν διὰ ταφάς (ΠΑΕ 1957, πίν. 8α).

Τὸ ἐνδιαφέρον πού παρουσιάζουν ὄλοι οἱ τάφοι τῆς Περαιτῆς ἔγκειται κυρίως εἰς τὸν βραχὺν βίον των. Λόγω τῆς συστάσεως τοῦ ἐδάφους οἱ περισσότεροι ἤχηρησεύθησαν μετὰ τὴν πάροδον ὀλίγων ἐτῶν, ἢ δὲ ἐπανειλημμένη καὶ κατὰ ἐπάλληλα στρώματα χρησιμοποίησίν των πιστοποιεῖ ὅτι ἀποκλείεται νὰ ἐχρησιμοποιοῦντο ἐπὶ μέγα χρονικὸν διάστημα. Ἡ διαπίστωσις αὐτή, περιορίζουσα τὴν διάρκειαν τῆς λειτουργίας των, ἐπιτρέπει τὴν ἀσφαλεστέραν χρονολογικὴν κατάταξιν τῶν εὐρημάτων των, τόσοσιν ὡς πρὸς τὴν διάρκειαν τῆς ἐποχῆς πού ἀντιπροσωπεύουν, ὅσον καὶ ὡς πρὸς τὴν διαδοχὴν των μέσα εἰς τὰ πλαϊσιά της.

**Τρόποι καὶ ἔθιμα ταφῆς.** Τὸ ἔθιμον πού ἐπικρατεῖ εἰς τὴν Περαιτὴν εἶναι βεβαίως ὁ ἐνταφιασμός. Οἱ νεκροὶ ἐθάπτοντο μέσα εἰς τὸν θάλαμον, ἀπ' εὐθείας ἐπάνω εἰς τὸ ἔδαφος. Ἡ ἐπικρατοῦσα στάσις (82 περιπτώσεις) εἶναι ἡ τοῦ ὑπτίου ὀκλάζοντος, τοῦ σώματος δηλαδὴ πού κεῖται ὑπτιον ἢ με ἐλαφροτάτην κλίσιν πρὸς τὸ ἓνα πλευρόν, με τὰ χέρια διασταυρωμένα εἰς τὸ στήθος ἢ τὸ ὑπογάστριον, τεταμένα κατὰ μῆκος τοῦ θώρακος ἢ, ἐνίοτε, με τὸ ἓνα τεταμένον καὶ τὸ ἄλλο λυγισμένον εἰς τὸν ἀγκῶνα ἐγκαρσίως πρὸς τὸ σῶμα, τὰ δὲ σκέλη διπλωμένα ὥστε τὰ γόνατα νὰ εὐρίσκονται ὑψηλά. Ἄλλοι 20 ἔκείντο

ἐπὶ τοῦ ἑνὸς πλευροῦ των. Παραλλήλως, παρατηρεῖται εἰς δύο περιπτώσεις καὶ ἡ κανονικὴ στάσις τοῦ ὀκλάζοντος, ὑπάρχουν δὲ καὶ τέσσαρες νεκροὶ πού ἐτάφησαν ὑπτιοὶ καὶ τεταμένοι.

Μετὰ τὰς πρώτας ὀλίγας ταφάς, ὅταν ὁ θάλαμος ἐγέμιζε, τὰ ὄστᾶ τῶν παλαιότερων νεκρῶν ἀποθούντο μαζί με τὰ κτερίσματά των φύρδην-μίγδην πρὸς τὰ τοιχώματα χωρὶς κανένα σεβασμόν, οὕτω δὲ ἐδημιουργεῖτο χώρος διὰ τὴν ἐπομένῃ ταφῆν. Κάποτε αἱ παραμερισμένα αὐτὰ ταφαὶ ἐρρίπτοντο μέσα εἰς τοὺς μικροὺς λάκκοις πού ἀνεφέρθησαν προηγουμένως. Ὅχι μόνον δὲ παρεμερίζοντο, ἀλλὰ καὶ τὰ πολυτιμότερα καὶ εἰς καλὴν κατάστασιν διατηρούμενα κτερίσματά των ἀφηροῦντο εἰτε ἀπὸ τοὺς νεκροθάπτας εἰτε ἀπὸ τοὺς ἰδίους τοὺς συγγενεῖς. Ἀπὸ τὸ γεγονός ὅτι εἰς μερικοὺς τάφους εὐρέθησαν τεμάχια ἑνὸς ὠρισμένου ἀγγείου εἰς τὸ γέμισμα τοῦ δρόμου, ἄλλα δὲ μέσα εἰς τὸν θάλαμον, χωρὶς ὄλα μαζί νὰ ἀποκαθιστοῦν τὸ σύνολον τοῦ ἀγγείου, συνάγεται ὅτι οἱ τάφοι ὑπέκειντο εἰς περιοδικούς καθαρισμούς, πού δὲν ἀντιστοιχοῦν πάντοτε πρὸς νέαν ταφῆν, διότι ὑπάρχουν περιπτώσεις ὅπου τάφοι, καθαρισμένοι κατὰ τὸν τρόπον αὐτόν, δὲν ἐχρησιμοποιοῦντο πλέον, ἢ δὲ θέσις ἢ δημιουργηθεῖσα διὰ τὴν προσεχῆ ταφῆν ἔμεινε κενή.

Προκειμένου περὶ νεκροταφείου μυκηναϊκῶν χρόνων, οἱ ἐνταφιασμοὶ αὐτοὶ ἦτο φυσικὸν νὰ εὐρεθοῦν καὶ ἀνεμένοντο. Ἐκεῖνο πού δὲν ἀνεμένοντο νὰ εὐρεθῆ καὶ ὑπῆρξεν ἡ ἐξαιρέσις εἰς τὸν γνωστὸν κανόνα ἦσαν αἱ καύσεις μερικῶν ἀπὸ τοὺς νεκρούς.

Καύσις τῶν νεκρῶν εἰς τὴν ἡπειρωτικὴν Ἑλλάδα κατὰ τοὺς μυκηναϊκοὺς χρόνους ἦτο κυρίως εἰπεῖν ἄγνωστος μέχρι τοῦδε. Ἐκτὸς ἀπὸ μίαν μεμονωμένην καὶ θεωρουμένην ὡς σχετικῶς ὑποπτον περίπτωσιν εἰς τάφον τῆς Προσύμνης (καὶ ἄλλην ἀπὸ τὸν θολωτὸν τάφον 2 τῆς Τραγάνας<sup>4</sup> πού προσετέθη ἀργότερον), τὰ μόνα γνωστὰ δείγματα ἀνάγονται εἰς μεταγενεστέρους, ὑπομυκηναϊκοὺς χρόνους καὶ προέρχονται ἀπὸ τὸ νεκροταφεῖον τῆς Σαλαμίνας. Ἡ ἀνασκαφὴ τῆς Περαιτῆς ἀπέδειξεν ὅτι τὸ ἔθιμον ἦτο γνωστὸν καὶ εἰς τὴν μυκηναϊκὴν ἐποχὴν, ὡς ἐξαιρέσις μὲν, ὄχι ὁμῶς τόσοσιν σπάνιον ὥστε νὰ θεωρηθῆ ὡς ξένον καὶ παρείσακτον.

Συνολικῶς ἤλθον εἰς φῶς 18 ἀσφαλεῖς καὶ ἀναμφισβήτητοι καύσεις. Ἐκτὸς αὐτῶν εὐρέθησαν καὶ εἰς μερικοὺς τάφους ἐλάχιστα μικρά, σπάνια καὶ διασκορπισμένα τεμάχια καμένων ἀνθρωπίνων ὄστων πού, μεμονωμένα ὅπως εἶναι, ἐνδεικτικῶς

4. Μαρινάτος, ΠΑΕ 1955, σ. 252-253.

μόνον μπορούν νά ληφθῶν ὄπ' ὄσιν. Πέντε ἀπὸ τὰς καύσεις εὐρέθησαν εἰς τὸν τάφον I, μία εἰς τὸν 36, δύο εἰς τὸν 38, μία εἰς τὸν 46, δύο εἰς τὸν 75, δύο εἰς τὸν 122, ἀπὸ μία εἰς τοὺς 145 καὶ 146, δύο εἰς τὸν 154 καὶ μία εἰς τὸν 157<sup>5</sup>. Εἰς ὄλας τὰς περιπτώσεις τὰ καμένα ὄστᾶ εἶναι ὀλίγα καὶ εἰς μικρὰ τεμάχια. Ὑπάρχουν ἐνδείξεις ὅτι ἡ καύσις ἐτελείτο κάπου κοντὰ εἰς τὸ νεκροταφεῖον, ὄχι ὁμως εἰς τὴν ἄμεσον γειτονίαν τοῦ τάφου. Κατόπιν τὰ ὄστᾶ ἐθρυμματίζοντο καὶ συνελέγοντο ἀπὸ τὴν πυρὰν τεμάχια ἀντιπροσωπευτικά, τρόπον τινά, τοῦ σκελετοῦ (ὄχι ὁμως καὶ τὸ σύνολον), πὸ ἀπέτιθεντο εἰς τὸν θάλαμον τοῦ οἰκογενειακοῦ τάφου. Ἡ περίπτωση, μεταξὺ ἄλλων, τοῦ τεφροδόχου ἀγγείου τοῦ τάφου 36 (βλ. ΠΑΕ 1955, πίν. 32β ἀρ. 416) μιᾶς πρόχου χαρακτηριστικῆς ὄχι μόνον τῆς ἐποχῆς τῆς ἀλλὰ καὶ τῆς ἐπιτοπίου κεραμεικῆς τῆς Περαιτῆς, ἀποκλείει τὸ ἐνδεχόμενον οἱ νεκροὶ νά ἐκάσαν μακρὰ ἀπὸ τὸν τόπον τῆς τελευταίας τῶν κατοικίας (κατὰ τὴν διάρκειαν ταξιδίου π.χ.) ὅποτε ἡ καύσις τῶν θά μπορούσε νά ἐρμηνευθῆ ὡς λύσις τοῦ προβλήματος τῆς μεταφορᾶς τοῦ νεκροῦ ἀπὸ μακρινὸν τόπον.

Ἐκ τῶν ὄστων αὐτῶν τὰς καύσεις μόνον αἱ τρεῖς (δύο ἄτομα ὄριμου ἡλικίας καὶ ἓν νήπιον) τοῦ λάκκου 2 τοῦ τάφου I συνωδεύοντο ἀπὸ κτερίσματα<sup>6</sup> εἰς τὴν περίπτωσιν δὲ αὐτὴν τὰ διάφορα ἀντικείμενα (κοσμήματα κυρίως, μερικὰ ἀπὸ αὐτὰ πολύτιμα) εἶχον καὶ αὐτὰ κατὰ μὲτὰ τὰ ὄστᾶ.

Αἱ καύσεις ἐποθετοῦντο μέσα εἰς τοὺς τάφους κατὰ δύο βασικοὺς τρόπους: Εἴτε μέσα εἰς ἀγγεῖον (Πί ν. 85α-β) εἴτε χύμα. Τὰ ἀγγεῖα πὸ ἐχρησιμοποιήθησαν ὡς τεφροδόχοι δὲν ἔχουν οὔτε εἰδικὸν σχῆμα οὔτε ἐνιαῖον μέγεθος. Ἐκεῖνο πὸ πρέπει νά σημειωθῆ εἶναι ὅτι καμμία ἀπὸ τὰς καύσεις αὐτὰς δὲν ἦτο ἡ τελευταία τοῦ τάφου, ὥστε νά ὑποτεθῆ ἐνδεχομένως ὅτι πρόκειται περὶ σχετικῶς μεταγενεστέρων (ὑπομυκηναϊκῶν π.χ.) προσθηκῶν. Αἱ δὲ τεφροδόχοι πρόχοι τῶν τάφων 36, 38, 75 καὶ 157, ὡς καὶ ὁ ἀμφορίσκος τοῦ τάφου I ἀνήκουν ἀσφαλῶς εἰς τοὺς μυκηναϊ-

κοὺς χρόνους καὶ μάλιστα ὄχι εἰς τοὺς ἐσχάτους.

Αἱ καύσεις λοιπὸν ἐμφανίζονται ὡς ἐξαιρέσεις, παρουσιάζονται ὁμως πρὶν ἀπὸ τὸ τέλος τῆς μυκηναϊκῆς ἐποχῆς καὶ τελοῦνται ἐπιτοπίως. Τοῦτο, πὸ πρέπει νά θεωρηθῆ ἀναμφισβήτητον, εἶναι ἓνα ἀπὸ τὰ σπουδαιότερα συμπεράσματα τῆς ἀνασκαφῆς τῆς Περαιτῆς.

Οἱ νεκροὶ, κατὰ κανόνα, εὐρέθησαν κτερισμένοι. Τὰ κτερίσματα εἶναι τὰ συνήθη: Κοσμήματα, φυλακτὰ, ἐργαλεῖα, σκεῦη, ὄπλα, εἰδῶλια καὶ ἀγγεῖα. Ἐπὶ πλεόν, καὶ εἰς τὰς παιδικὰς εἰδικῶς ταφὰς, εὐρέθησαν καὶ θαλάσσιαι ἀχιβάδες τοῦ εἶδους κῶνος. Πολλοὶ ἀπὸ αὐτὰς εἶχον τριβῆ εἰς τὸ πλευρὸν τῶν μέχρις ὅτου ἀποκτήσουν ἐπίπεδον ἔδραν. Ὀλίγα μάλιστα ἐξ αὐτῶν περιεῖχον εἰς τὸ ἐσωτερικὸν τῶν καὶ μικρὰν ποσότητα χυμένου μολύβδου (βλ. ΠΑΕ 1956, πίν. 16α καὶ 1957, πίν. 8β). Ὁ ἀριθμὸς τῶν ἀχιβάδων αὐτῶν ποτὲ δὲν εἶναι ὁ ἴδιος. Συνήθως εἶναι 5-6, ποικίλλει ὁμως ἀπὸ 1 μέχρις 122.

Αἱ ταφαὶ τῶν ἐνηλίκων παρουσιάζουν ποικίλιαν κτερισμάτων. Τὰ ἀγγεῖα, ἐφ' ὅσον ἡ ταφή ἦτο ἀδιατάρακτος, εὐρέθησαν πλησίον τῶν νεκρῶν καὶ εἰς διαφόρους θέσεις, καὶ παρουσιάζουν ὡς πρὸς τὸ σχῆμα τῶν ἀρκετὴν ποικίλιαν, ὑπάρχουν δὲ μερικὰ εἶδη πὸ χρησιμοποιοῦνται περισσότερον ἀπὸ τὰ ἄλλα καὶ πὸ ἀνευρίσκονται εἰς ὄλας σχεδὸν τὰς ταφὰς. Αὐτὰ εἶναι οἱ ψευδόστομοι ἀμφορεῖς, οἱ πιθόσχημοι ἀμφορίσκοι, τὰ προχοῖδια, οἱ κύαθοι, αἱ πρόχοι καὶ οἱ σκύφοι, ἀπὸ αὐτὰ δὲ τὰ τρία πρῶτα εἶδη ὑπάρχουν κατὰ ποσοστὸν μεγαλύτερον τοῦ 10%. Τὰς παιδικὰς ταφὰς συνοδεύουν συχνὰ θήλαστρα, φαίνεται δὲ ὅτι καὶ τὰ ἀνθρωπόμορφα εἰδῶλια σχήματος Ψ πρέπει νά ἀποδοθῶν εἰς αὐτὰς. Τοῦτο ὁμως δὲν εἶναι ἀπολύτως βέβαιον.

Ὑπάρχει ὁμως μία κατηγορία ἀνθρωπομόρφων καὶ μάλιστα γυναικείων εἰδῶλιων εἰς τὴν Περαιτὴν πὸ ἀνήκεν ἀναμφισβήτητως εἰς ταφὰς ἐνηλίκων: αἱ θρηνοδοί. Τὰ εἰδῶλια αὐτὰ εἶναι ὁμοια πρὸς τὰ συνήθη τύπου Ψ, τὰ χέρια τῶν ὁμως ἐνώνονται εἰς τὴν κορυφὴν τοῦ πόλου τῆς κεφαλῆς τῶν<sup>6</sup>. Αἱ βάσεις τῶν εἶναι συμπαγεῖς, φέρουν δὲ εἰς τὸ κέντρον τῶν μικρὰν ὀπῆν. Εἰς τοὺς δύο τάφους ὅπου εὐρέθησαν (τοὺς 5 καὶ 111α) ἦσαν πεσμένα πλησίον διώτου λεκάνης (βλ. ΠΑΕ 1953, σ. 98 καὶ 99, εἰκ. 10 καὶ 11), πὸ εἶχεν εἰς τὰ χεῖλη τῆς ἀντιστοίχους καὶ ἰσαριθμοὺς ὄπας, συμμετρικῶς διατεταγμένας. Ἐκ τῆν ὑπαρξίν τῶν ὀπῶν ἀ-

5. Εἰς τὰς περὶ τῆς ἀνασκαφῆς ἐκθέσεις τὰς δημοσιευμένας εἰς τὰ ΠΑΕ 1953-1963 ἀναφέρονται συνολικῶς 11 καύσεις, διότι εἶχον ὑπολογισθῆ ἀπὸ μία εἰς κάθε λάκκον, τεφροδόχον ἢ θάλαμον, δι' ὅσας εἶχον εὐρεθῆ χύμα. Ἡ ἐξέτασις ὁμως τῶν καμένων ὄστων ἀπεκάλυπεν ἐν τῷ μεταξὺ ὅτι εἰς μερικὰς ἀπὸ τὰς περιπτώσεις αὐτὰς τὰ ὄστᾶ προήρχοντο ἀπὸ περισσότερα τοῦ ἑνὸς ἄτομου, διαφορετικῆς καποτε ἡλικίας καὶ φύλου, πὸ εἶχον ταφή μαζὶ.

<sup>6</sup> Ἐπιθυμῶ νά εὐχαριστήσω καὶ ἀπὸ τῆς θέσεως αὐτῆς τοὺς ἰατροὺς κκ. Μ. Παῖδουσην καὶ Χ. Σμπαροῦνην πὸ ἀνέλαβον τὴν μελέτην τῶν ὄστων αὐτῶν καὶ μὸ κατέστησαν γνωστά τὰ συμπεράσματα τῶν.

6. Εἰδῶλια ἀπολύτως ὁμοια πρὸς αὐτὰ ἀνεκαλύφθησαν εἰς τὴν Ρόδον (Α. Μαιουρί, ASAtene 1923-24, σ. 142, εἰκ. 65, 174, εἰκ. 99 καὶ 101, καὶ 181) τελευταίως δὲ καὶ εἰς τὴν Νάξον (Ἔργον 1960, σ. 190, εἰκ. 216 καὶ 217).

των και των θέσεων όπου εύρηθησαν τα ειδώλια, προκύπτει ότι αυτά ήταν στερεωμένα με μικρόν, λεπτόν και από φθαρτήν ύλην στέλεχος (ξυλαράκι κατά πᾶσαν πιθανότητα) εἰς τὰ χεῖλη τοῦ ἀγγείου (Πί ν. 86α). Ἡ δὲ στάσις των, ὁμοία πρὸς τὴν στάσιν τῶν θρηνωδῶν τῶν γεωμετρικῶν ἀγγείων τοῦ Διπύλου, καθιστᾶ φανεράν τὴν λειτουργίαν των, πού συνίστατο εἰς τὸ νὰ πενθοῦν τὸν νεκρόν, ὡς ἐκπρόσωποι ἴσως τῶν συγγενῶν του<sup>7</sup>.

Ἐκ τῶν τάφους 21 και 25 κυρίως, ἀλλὰ μεμονωμένως και ἀπὸ ἄλλους, προέρχεται ἀριθμὸς πηλίων ειδωλίων ζῶων (ἐλάφων, βοῶν, ἴπων κλπ.) και πτηνῶν, καθὼς και μικρὸν ὁμοίωμα καθίσματος. Ὅλα αὐτὰ συνάδουν παιδικὰς ταφάς, οὐδεμία δὲ ἀμφιβολία ὑπάρχει ὅτι ἦσαν παιχνίδια (βλ. ΠΑΕ 1954, σ. 99, εἰκ. 11).

Τὰ λοιπὰ κτερίσματα παρουσιάζουν μεγάλην ποικιλίαν. Εἶναι κατεσκευασμένα ἀπὸ μέταλλα (πολλὰ μάλιστα ἀπὸ χρυσόν), λίθους, ἡμιπολυτίμους και μὴ, ἔλεφαντοστοῦν, τεχνητὰς ὕλας, κάποτε δὲ, ὅπως εἰς τὴν περίπτωσιν τῶν ἀχιβάδων, εἶναι ἀπλῶς ἀντικείμενα προερχόμενα ἀπὸ τὸ φυσικὸν περιβάλλον τοῦ ἀνθρώπου πού τὰ ἐχρησιμοποιοῦ ὅπως τὰ εὑρίσκειν. Ὡς πρὸς τὴν μορφήν των εἶναι κοσμήματα (δακτύλιοι, ψῆφοι περιδερᾶτων, σφηκωτῆρες), σφραγιστῆρες (σφραγιδὸ-λίθοι γενικῶς ἀλλὰ και δύο σφραγιδοκύλινδροι), φυλακτὰ, συμπληρώματα τῆς ἐνδυμασίας (πόρπαι και περόναι), ἐργαεῖα και σκευὴ (μαχαίρια και μαχαιρίδια, βελόναι, βαρίδια δικτύου, ἄγκιστρα, κοπίδια και σμίλαι, μία ἀκόνη και δύο ἄτρακτοι), εἶδη καλλωπισμοῦ (κάτοπτρα, κτένες, τριχολαβίδες, ξυράφια, κρητὶς), ὅπλα (ξίφη και μία λόγχη), ὑπολείμματα ἐνθέρτου διακοσμῆσεως ἀντικειμένων ἀπὸ φθαρτὴν ὕλην, μὴ διασωθέντων (ὅπως π.χ. διάφορα ἔλεφάντινα δισκάρια) τέλος δὲ, και εἰς μεγάλην ποσότητα, τὰ πανταχοῦ παρόντα κοινότατα «κομβία» ἀπὸ στεατίτην ἢ, σπανιότερον, πηλόν.

**Τὰ εὐρήματα.** Τὰ εὐρήματα ἀπὸ τῶν τάφους τῆς Περαιτῆς και πολλὰ και πλοῦσια εἶναι, ἀλλὰ και ποικίλα, και διαιροῦνται γενικῶς εἰς δύο κατηγορίας: Τὰ κεραμεικά και τὰ ὑπόλοιπα, τὰ λεγόμενα μικρὰ εὐρήματα. Κατὰ κανόνα, κάθε ταφή εύρηθη κτερισμένη με δειγμάτων και τῶν δύο αὐτῶν ειδῶν, ὑπάρχουν ὅμως και ταφαί κτερισμένα μόνον με ἀγγεῖα ἢ μόνον με μικροαντικείμενα.

**Α'.** Ἀγγεῖα και κεραμεικά ἐν γένει εὐρήματα. Ἀπὸ τὰ 1264 κεραμεικά εὐρήματα τῆς ἀνασκα-

φῆς τὸ σύνολον σχεδὸν εἶναι ἀγγεῖα. Τὰς ὀλίγας ἐξαιρέσεις τοῦ κανόνος αὐτοῦ ἀποτελοῦν 7 ειδώλια γυναικεῖα σχήματος Ψ (Πί ν. 86γ, ἀρ. 1174), 19 ειδώλια ζῶων και πουλιῶν (Πί ν. 86δ ἀρ. 1112 και 1221), 1 μικρὸν τετραποδικὸν κάθισμα πῆλινον, 7 γυναικεῖα ειδώλια θρηνωδῶν (βλ. ἀνωτέρω), καθὼς και μικρὸν ὀρθογώνιον παραλληλεπίπεδον τοῦ τάφου 112, συμπαγές, με δύο μικρὰς ὀπὰς εἰς τὸ ἄνω μέρος του και τὰς 5 ἀπὸ τὰς 6 του πλευρὰς διακοσμημένας. Ὁ προορισμὸς τοῦ ἀντικειμένου αὐτοῦ εἶναι ἄδηλος.

Τὰ ἀγγεῖα, ὡς πρὸς τὸ σχῆμα των, παρουσιάζουν ἀρκετὴν ποικιλίαν, τὰ διάφορα εἶδη ὅμως ἀντιπροσωπεύονται κατὰ τρόπον πολὺ ἄνισον. Τὴν πλειοψηφίαν ἀποτελοῦν οἱ ψευδόστομοι ἀμφορεῖς (εύρηθησαν 362, σχεδὸν τὸ 1/3 τοῦ συνόλου), ἀκολουθοῦν δὲ οἱ πιθόσχημοι ἀμφορίσκοι (225), τὰ προχοῖδια (130), αἱ πρόχοι (86), οἱ κύθοι (97), οἱ σκύφοι (77), αἱ λεκάναι (49), τὰ θήλαστρα (43) και τὰ μικρὰ ἀλαβατροειδῆ (46). Ἀπὸ τὰ ὑπόλοιπα σχήματα, δηλαδὴ μεγάλους πιθοσχημους ἀμφορεῖς, κύλικας με πόδι ἢ χωρίς, κρατῆρας (Πί ν. 86β, ἀρ. 875), οἰνοχόας (Πί ν. 86γ, ἀρ. 1209), δακτυλίοςχημα με καλαθοειδῆ λαβὴν (Πί ν. 87α, ἀρ. 634), ὕδριας, ἀμφορίσκους, ποτήρια, μικρὰ ἀπίοςχημα, ἄσκοειδῆ, πυξίδας, ἀρυταίνας (Πί ν. 86β, ἀρ. 879) και τὰ γνωστὰ πολλαπλᾶ τὰ συνδεόμενα με ὕψηλὴν λαβὴν, ὑπάρχουν ὀλίγα, κάποτε μάλιστα ἐλάχιστα δειγμάτων. Εἰς αὐτὰ πρέπει νὰ προστεθῆ και ἓνας κέρνος, προερχόμενος ἀπὸ τὸν τάφον 122 και ἀποτελούμενος ἀπὸ ὕψηλὴν κυλινδρικήν βάσιν ὅπου ἐπάνω, στηριζόμενοι εἰς ἰσάριθμα στελέχη, εἶναι προσαρμοσμένοι κυκλικὰ 8 ἀπίοςχημοι κοτυλίσκοι πού περιστοιχίζουν ἓνα μεγαλύτερον, ὁμοιον, εἰς τὸ κέντρον (Πί ν. 86α, ἀρ. 866). Τὸ ἀγγεῖον αὐτὸ εἶναι μοναδικὸν ὄχι μόνον εἰς τὸ νεκροταφεῖον τῆς Περαιτῆς, ἀλλὰ και εἰς τὴν ἠπειρωτικὴν Ἑλλάδα, καθ' ὅσον γνωρίζω. Ὡς πρὸς τὰ ειδώλια, αὐτὰ δὲν διαφέρουν κατὰ τίποτε ἀπὸ τὰ γνωστὰ και ὁμοιά των τῶν ἰδίων χρόνων. Σχηματοποιημένα εἰς πολὺ προχωρημένον βαθμὸν διατηροῦν ὅσα χαρακτηριστικὰ χρειάζονται διὰ νὰ δηλωθῆ τὸ εἶδος των, τοῦτο δὲ ἰσχύει τόσον διὰ τὰ ἀνθρώπινα ὅσον και διὰ τὰ ζωόμορφα (Πί ν. 86γ, ἀρ. 1174 και Πί ν. 86δ, ἀρ. 1112 και 1221).

Ὁ πηλὸς και ἡ κατασκευὴ τῶν ἀγγείων διαφέρουν. Ἐὰν ἐξαιρεθοῦν μερικά χονδροειδῆ, οἰκιακῆς χρήσεως και ἐν μέρει χειροποίητα, τὰ ὑπόλοιπα (τὸ σύνολον σχεδὸν) εἶναι δυνατὸν νὰ διαιρεθοῦν εἰς 4 γενικὰς κατηγορίας. Ἡ πρώτη παρουσιάζει πηλὸν κοκκινωπὸν ἢ, σπανιότερον,

7. Βλ. Sp. Iakovidis, A Mycenaean Mourning Custom. A.J.A. 70 (1966) σ. 43-50, πίν. 15-16.

υποκίτρινον, λεπτόν, καθαρόν και καλοψημένον. Ὁ πηλός τῶν ἀγγείων καλύπτεται ἀπὸ λεπτότατον ἐπίχρισμα τῆς ἰδίας ποιότητος καὶ χρώματος. Τὰ ἀγγεῖα τοῦ εἴδους αὐτοῦ, ψευδόστομοι ἀμφορεῖς κυρίως καὶ μερικοὶ πιθόσχημοι ἀμφορίσκοι, εἶναι ἀπὸ ἀπόψεως κατασκευῆς καὶ ὀπτήσεως τὰ καλότερα, μὲ λεπτὰ σχετικῶς τοιχώματα καὶ καταφανῆ φροντίδα εἰς τὰς λεπτομερείας.

Ἡ δευτέρα κατηγορία ἐμφανίζει πηλὸν κοκκινωπὸν ἢ κιτρινωπὸν, ἄρκετὰ καθαρὸν, ὄχι ὅμως τελείως ἀπηλλαγμένον ἀπὸ μικροακαθαρσίας, τὸ δὲ ἐπίχρισμα, ὁμοιόμορφον γενικῶς πρὸς τὸν πηλὸν του, εἶναι ἐξ ἴσου λεπτὸν καὶ καθαρὸν ὅσον τὸ τῆς πρώτης. Πρόκειται δηλαδὴ περὶ ἀγγείων ποῦ μιμοῦνται ἐξωτερικῶς τὰ προηγούμενα εἰς ἐμφάνισιν, εἶναι ὅμως κατωτέρας ποιότητος καὶ ἀμελεστέρας κατασκευῆς. Εἰς τὴν ὁμάδα αὐτὴν ἀνήκει ἡ πλειοψηφία ἐν γένει τῆς κεραμικῆς τῆς Περαιτῆς.

Τῆς τρίτης κατηγορίας, ὅπου ὑπάγονται γενικῶς τὰ μεγάλα ἀγγεῖα (πρόχοι, λεκάναι, πιθόσχημοι ἀμφορεῖς), ὁ πηλός εἶναι τραχὺς καὶ ἀκάθαρτος, μὲ μεγάλην ἀναλογίαν ξένων σωμάτων (μαρμαρυγίας, μικρῶν λιθαρίων, ἀχύρων κλπ.) ἐρυθρόφαιος καὶ κακῆς, συχνὰ δὲ καὶ πλημμελοῦς, ὀπτήσεως. Ὅλα σχεδὸν καλύπτονται ἀπὸ πρόσθετον ἐπίχρισμα, κατὰ κανόνα τελείως διάφορον εἰς χρῶμα καὶ σύστασιν ἀπὸ τὸν πηλὸν των, ὑπόλευκον ὡς ἐπὶ τὸ πλεῖστον καὶ σχετικῶς μόνον καθαρὸν καὶ αὐτὸ.

Εἰς τὴν τετάρτην, τέλος, κατηγορίαν, ἀνήκουν ἀγγεῖα διαφόρων σχημάτων, ποῦ περιλαμβάνουν καὶ μερικοὺς ψευδοστόμους ἀμφορεῖς, κατασκευασμένα μὲ φροντίδα καὶ προσοχὴν ἀπὸ πηλὸν πρασινωπὸν, καθαρὸν μὲν καὶ χωρὶς ξένον ἐπίχρισμα, κακῆς ὅμως ποιότητος. Ὁ πηλός αὐτὸς προέρχεται ἀπὸ σχιστολιθικὴν ἄργιλλον (ποῦ ἀφθονεῖ εἰς τὴν Περαιτὴν) καὶ ὅσονδήποτε ἐπιμελῆ κατεργασίαν καὶ ἂν ὑποστῇ, στερεῖται συνοχῆς, ψήνεται ἀτελῶς καὶ ἀπολεπίζεται εἰς μεγάλον βαθμὸν. Οὐδεμία ἀμφιβολία ὑπάρχει ὅτι τὰ ἀγγεῖα αὐτὰ εἶναι τοπικῆς κατασκευῆς καὶ καταναλώσεως. Καὶ τὰ ἄλλα ὅμως δὲν φαίνονται ξένης προελεύσεως. Πρέπει νὰ εἶναι προϊόντα τοπικῶν ἐργαστηρίων καὶ ἀποτελοῦν, εἰς τὸ σύνολόν των σχεδόν, ὁμάδα διακρινομένην ἀπὸ τὴν ὑπόλοιπον μυκηναϊκὴν κεραμικὴν, καθὼς φαίνεται ἄλλωστε νὰ προκύπτῃ καὶ ἀπὸ προσφάτους ἐργαστηριακὰς ἐρεῦνας<sup>8</sup>.

Ἡ βαφὴ ποῦ ἐχρησιμοποίηθη διὰ τὴν διακόσμησιν τῶν ἀγγείων παρουσιάζεται εἰς τρεῖς βασικὰς ἀποχρώσεις, μελανόφαιον, καστανὴν καὶ ἐρυθράν.

8. B.S.A. 58, 1963, σ. 110.

Πραγματικὴ ὁμως διαφορὰ ὡς πρὸς τὸ εἶδος τῆς δὲν ὑπάρχει μεταξὺ αὐτῶν, ἡ δὲ ἀπόχρωσις ἐξαρτᾶται ἐν μέρει ἀπὸ τὴν ὀπτήσιν, κυρίως ὅμως ἀπὸ τὴν πυκνότητά της.

Ὀλίγα μόνον ἀπὸ τὰ ἀγγεῖα εἶναι τελείως ἄβαφα, αὐτὰ δὲ ἀνήκουν κατὰ κανόνα εἰς εἶδη προχείρου καὶ συνήθους χρήσεως (κύαθοι, κύλικες, σκύφοι). Τὰ περισσότερα, ἡ μεγάλη πλειοψηφία, εἶναι βαμμένα καὶ διακρίνονται εἰς δύο βασικὰς κατηγορίας: Τὰ μονόχρωμα καὶ τὰ φέροντα διακόσμησιν κατανεμημένην εἰς τὸ ἄβαφον ἔδαφος τοῦ ἀγγείου.

Ἡ πρώτη κατηγορία περιλαμβάνει μικρὰ κυρίως ἀγγεῖα, πιθοσχήμους ἀμφορίσκους ὡς ἐπὶ τὸ πλεῖστον, μερικοὺς σκύφους, ὀλίγας κύλικας. Εἰς τὰ ἀγγεῖα αὐτὰ τὸσον τὸ ἐξωτερικόν, ὅσον καὶ τὸ ἐσωτερικόν (ἐὰν φαίνεται) καλύπτονται ἐξ ὀλοκλήρου ἀπὸ ἐνιαῖον χρῶμα, μὲ ἐξηρημένες κάποτε λεπτὰς ταινίας εἰς τὸν ὦμον ἢ τὸ χεῖλος, ἐνδεχομένως ἕνα μικρὸν κύκλον εἰς τὸ κέντρον τοῦ πυθμένου, συνήθως δὲ τὴν βάσιν. Εἰς τὰ ἄλλα, ἡ διακόσμησις καταλαμβάνει κατ' ἀναλογίαν μικροτέραν ἔκτασιν ἀπὸ ὅσον ἡ ἀδιακόσμητος ἐπιφάνεια καὶ ὑπάγεται εἰς ὀρισμένους κανόνες: Τὸ ἀγγεῖον χωρίζεται, ἀναλόγως πρὸς τὸ σχῆμα του, εἰς ἀνεξάρτητα διακοσμητικὰ πεδία ποῦ ποικίλλουν ἀπὸ εἶδους εἰς εἶδος ἀγγείου καὶ ὅπου τὰ διακοσμητικὰ θέματα εἶναι διατεταγμένα κατὰ ὀρισμένον τρόπον. Εἰς τοὺς ψευδοστόμους ἀμφορεῖς, τὰ κύρια πεδία τοῦ εἴδους αὐτοῦ εἶναι ὁ ὦμος, ἡ κοιλία καὶ ἡ βᾶσις (Πί ν. 87β καὶ 88α). Εἰς τὰ εὐρύστομα (κυάθους, λεκάνας, σκύφους κλπ.) τὸ χεῖλος, τὸ ἐπάνω μέρος τῆς ἐξωτερικῆς ἐπιφανείας εἰς τὸ ὕψος τῶν λαβῶν καὶ ἡ βᾶσις. Εἰς τὰς πρόχους, τὸ χεῖλος καὶ ὁ ὦμος ἐν συνδυασμῷ πρὸς τὸ ἐπάνω μέρος τῆς κοιλίας (Πί ν. 87α, ἀρ. 611). Εἰς τὰ προχοῖδια, τὰς οἰνοχόας καὶ τὰ θήλαστρα, τὸ χεῖλος καὶ ὁ ὦμος (Πί ν. 86β, ἀρ. 862 καὶ 920, Πί ν. 86γ, ἀρ. 1209). Εἰς τὰ ἀνθρώπινα εἰδώλια ἡ διακόσμησις δηλώνει κατὰ τρόπον στοιχειώδη τὴν ἐνδυμασίαν (Πί ν. 86γ, ἀρ. 1174), εἰς δὲ τὰ εἰδώλια τῶν ζώων τὴν ἰδιοτυπίαν τῆς δορᾶς των (Πί ν. 86δ, ἀρ. 1112). Ἐκτὸς ἀπὸ τὰ κύρια αὐτὰ διακοσμητικὰ πεδία, ὑπάρχουν καὶ μερικά δευτερεύοντα, ὅπως αἱ λαβαὶ μὲ τοὺς δίσκους των καὶ τὰ χεῖλη τῶν στομίων εἰς τοὺς ψευδοστόμους ἀμφορεῖς, αἱ λαβαὶ γενικῶς εἰς τὰ λοιπὰ ἀγγεῖα, καὶ τὸ κάτω μέρος τῆς βάσεως εἰς μερικά, ἀνεξαρτήτως σχήματος.

Τὰ διακοσμητικὰ θέματα εἶναι τὰ γνωστά: Σχηματοποιημένα ἄνθη, σπείραι (Πί ν. 86β, ἀρ. 875, Πί ν. 86γ, ἀρ. 1076), γεωμετρικὰ σχήματα, κυματοειδεῖς γραμμαὶ (Πί ν. 87α, ἀρ. 612 καὶ 590),

τεθλασμένοι (Πί ν. 86δ, άρ. 1116), κύκλοι με έγγεγραμμένους σταυρούς, ρόδακες (Πί ν. 86γ, άρ. 1142) και όμόκεντρα ήμικύκλια. Έπί πλέον, υπάρχουν ζώα, πτηνά, ίχθειές, άνθρωποι και θαλασσινά (Πί ν. 87β, 88α). Τό βασικό γνώρισμα όλων αυτών είναι ή έντονος σχηματοποίησης και ή πολύ προχωρημένη αφαίρεσις που διακρίνει τήν εκτέλεσιν, τό σχέδιον όμως γίνεται πάντοτε διά τής έλευθέρας χειρός και διατηρεί ζωηράν συνήθως κίνησιν και πρωτοτυπίαν, ένθυμίζουσαν σκαρίφημα μάλλον παρά ίχνογράφημα.

Κατά μετόπας διακόσμησιν παρουσιάζουν μερικά μόνον άγγεία, κρατήρες κυρίως, ένα πώμα πυξίδος (Πί ν. 86γ, άρ. 1142) και μικρός σκύφος. Σχετικήν μονοτονίαν παρουσιάζει ή διακόσμησις εις τās πρόχους, όπου συνίσταται κυρίως εις 2-3 έπαλλήλους ταινίας εις τό ύψος του ώμου και εϋθείαν ή κυματοειδή γραμμήν κατά μήκος τής ράχεως τής λαβής, άπολήγουσαν συνήθως εις άγκιστροειδή καμπύλην. Εις τās προχοΐδια, τās οίνοχόας και τās θήλαστρα παρατηρείται συχνά κροσσωτή διακόσμησις του ώμου (Πί ν. 86β, άρ. 862 και 920, Πί ν. 86γ, άρ. 1209, Πί ν. 87α, άρ. 611 και 590).

Ίδιότυπον έντελώς κατηγορίαν, που τās μοναδικά τής δείγματα έχουν εύρεθί, καθ' όσον γνωρίζω, εις τήν Περαιτήν, άποτελεί ως προς τήν διακόσμησιν ταν μία όμάς κυάθων και κυαθίσκων. Οί κύαθοι αυτοί φέρουν εις τήν έξωτερικήν των έπιφάνειαν ήμικυλινδρικήν συμπαγώς βαμμένης από τό χείλος και κάτω που, υπερπηδάσαι τό χείλος, συνεχίζονται άντιστοιχώς εις τό έσωτερικόν του άγγείου, είναι δε δύο ή τρεις. Οί κύαθοι αυτοί είναι άσφαλώς έπιτοπίου παραγωγής, πιθανώτατα δε και έπιτοπίου έμπνεύσεως (Πί ν. 87α, άρ. 589).

Ός προκύπτει έκ των άνωτέρω, τās άγγεία τής Περαιτής άνήκουν, κατά τήν μεγίστην των πλειοψηφίαν, εις τούς διακοσμητικούς ρυθμούς τούς γνωστούς ως του Σιτοβολώνος (Granary Class), πυκνόν ρυθμόν (Close style) και ζωγραφικόν ρυθμόν (Pictorial style).

*Β'. Μικρά εύρήματα.* Εις όσα έγράφησαν διά τās κτερίσματα έγινεν ήδη λόγος διά τās ύλας που έχρησιμοποιήθησαν εις τήν κατασκευήν των μικρών εύρημάτων, καθώς και διά τήν μορφήν που παρουσιάζουν. Άπό τās λεχθέντα όμως δέν κατεφάνη ίσως ή ποικιλία των, αλλά και ό πλοϋτος που μαρτυροϋν τās εύρήματα αυτά. Η άναλογία των χρυσών και άργυρών άντικειμένων είναι μεγάλη και ή ποιότης των συχνά έξαιρετική· άκόμη μεγαλυτέραν όμως σημασίαν έχει ίσως ή άντίστροφος διαπίστωσις: ότι αι σχετικώς έντελείς άπομιμήσεις των διαφόρων άντικειμένων (κοσμήματα

χάλκινα π.χ., κομβία πήλινα κλπ.) είναι έλάχισται και σπάνια. Πρέπει δε νά σημειωθί ότι ή έντόπωσις αυτή του πλοϋτου, που δημιουργοϋν τās όκτακόσια περίπου άνακαλυφθέντα άντικείμενα, είναι κατωτέρα τής πραγματικής καταστάσεως, τουτο δε όφείλεται εις τήν μνημονευθείσαν ήδη και έξηκριβωμένην συνήθειαν των άπογόνων των νεκρών νά αφαιροϋν έκ των ύστερων από τās ταφάς ό,τι ήτο δυνατόν νά τούς χρησιμεύση.

Άπό τās διάφορα μικρά εύρήματα που συνελέγησαν υπάρχουν μερικά που πρέπει νά μνημονευθοϋν ειδικώς, τόσον λόγω τής ποιότητός των όσον και λόγω του έπιστημονικού ένδιαφέροντος που παρουσιάζουν. Τά έξής:

1) Σφραγιδοκύλινδρος του λάκκου 2 του τάφου 1 από αίματίτην, συροχιτιτικήν προελεύσεως, με έγγλυπτον παράστασιν λεπτοτάτης έργασίας, άποτελουμένην από δύο κύρια συμπλέγματα: Εις τό πρώτον μορφή πτερωτού δαίμονος, όρθία, κρατεί από ένα άνεστραμμένον λέοντα πτερωτόν και κερασφόρον εις κάθε χέρι, πατεί δε έπάνω εις λέοντα και ταϋρον άντιμετώπους. Εις τό δεύτερον δύο δαίμονες άντιμέτωποι βαιόντες επί συνεχούς σπείρας κρατοϋν ό καθένας με τό ένα χέρι από ένα των όπισθίων ποδών άνεστραμμένης αίγός, ένω με τό άλλο υποβαστάζουον πτερωτόν ήλιακόν δίσκον. Εις τās μεταξύ των μορφών κενά αίγαγρος, κεφαλή άποτροπαϊκή κατά μέτωπον, άστέρεις, ρόδακες και πτηνά (Πί ν. 88β).

2) Σφραγιδοκύλινδρος του τάφου 142, προελεύσεως κυπριακής, από αίματίτην, λεπτοτάτης έργασίας και θαυμασίας διατηρήσεως. Η κυρία μορφή παρουσιάζεται καθήμενη επί θρόνου και φέρει τό ένδυμα και τās σύμβολα Αίγυπτίου θεοϋ. Όπίσω από αυτήν, άλλη μορφή, όρθία, με τερατώδη κεφαλήν, κρατεί ριπίδιον. Προς τόν καθήμενον έρχονται δύο όντα, τό πρώτον, άνθρώπομορφον με πτέρυγας, τό δε δεύτερον, με άνθρώπινον σώμα και κεφαλήν ζώου, κρατοϋντα και τās δύο από ένα ζώον. Εις τās κενά κροκόδειλος άνεστραμμένος, λέων, πτηνόν, χέρι σφιγμένον εις γρόνθον και δύο γραμμικά σύμβολα (Πί ν. 88γ).

3) Δύο όμοια δέλτοι αίγυπτιακής προελεύσεως από φαγεντιανήν, ή μία (άρίστης διατηρήσεως) από τόν λάκκον 2 του τάφου 1, ή άλλη (κακής σχετικώς διατηρήσεως) από τόν τάφον 104. Φέρουν έντυπον ίερογλυφικήν έπιγραφήν με τό όνομα του Ραμσή του Β' (Πί ν. 89α).

4) Τέσσαρες αίγυπτιακοί σκαραβαφοί από φαγεντιανήν του τάφου 13, οι τρεις πολύ φθαρμένοι. Εις τόν ένα διακρίνονται τās ίχνη ίερογλυφικής έπιγραφής: 'Ο θεός Άμμων Pā (ΠΑΕ 1954, σ. 97, εικ. 7).

5) Δύο αιγυπτιακοί σκαραβαίοι από φαγεντιανήν του τάφου 75, άριστης διατηρήσεως. Είς τόν ένα σφιγξ και ιερογλυφικά διακοσμητικά στοιχεία. Είς τόν άλλον έντομον ( Π ί ν. 89β,ε ).

6) Σκαραβαίος αιγυπτιακός από φαγεντιανήν, άριστης διατηρήσεως, του τάφου 90, με την επιγραφήν: Φθά, ό κύριος τής άληθείας (ΠΑΕ 1959, σ. 15-16, πίν. 8α).

7) Σκαραβαίος αιγυπτιακός από φαγεντιανήν, άριστης κατασκευής και διατηρήσεως, του τάφου 147, με κρυπτογραφικήν ιερογλυφικήν επιγραφήν είς τήν βάσην του ("Εργον 1963, σ. 23, εικ. 25 και Β.С.Н. 89 (1965) σ. 10-14).

8) Μικρόν όμοίωμα του θεού Bes, αιγυπτιακόν, άρκετά έφθαρμένον, άλλο τής θεάς Thoëris και τρία μικρά όμοιώματα κροκοδείλων, φθαρμένα και έλλιπη, του τάφου 30 (ΠΑΕ 1955, πίν. 31α).

9) Φακοειδής σφραγιδόλιθος από όπάλλιον, συγκολλημένος από 2 τεμάχια, του λάκκου 2 του τάφου 1, με έγγλυπτον παράστασιν αιγάρου κειμένου επί τής ράχεώς του, κυρτωμένου και έκτινάσσοντος τά σκέλη. Μεταξύ τών όπισθίων του ποδών προτομή όμοίου. Άριστης τέχνης (ΠΑΕ 1953, σ. 93, εικ. 5).

10) Κωνοειδής σφραγιδόλιθος από στεατίτην, πιθανότατα κυπριακής προελεύσεως, του τάφου 24. Φέρει έγγλυπτον παράστασιν ζώου με δύο κεφαλάς άντιθετικώς διατεταγμένας, όπως είς τά παιγνιόχαρτα (ΠΑΕ 1954, σ. 97, εικ. 8).

11) Φυλακτόν φακοειδές από αίματίτην, του τάφου 24. Φέρει είς τάς δύο όψεις του και κατά μήκος τής περιμέτρου έγχάρακτους γραφικούς χαρακτήρας που άπομμούνται σύμβολα τής γραμμικής γραφής Β ή μάλλον τής κυπρομινωϊκής. Είς τό μέσον εκάστης όψεως ύπάρχει σύμπλεγμα άλλων χαρακτήρων, που άντιγράφουν χιτιτικήν ιερογλυφικήν επιγραφήν ( Π ί ν. 89γ-δ ).

12) Σφαιρική ψήφος από ύαλόμαζαν του τάφου 108, διάτρητος, διατηρούσα μέσα είς τήν όπήν τμήμα σιδηρού στελέχους. Προφανώς πρόκειται περί κεφαλής σιδηρής περόνης (ΠΑΕ 1960, σ. 20, πίν. 5γ,δ).

13) Σιδηροδν μαχαιρίδιον πολύ όξειδωμένον του τάφου 28, και άλλο, παρόμοιον, του τάφου 38. Είς τάς λαβάς και τών δύο χάλκινοι ήλοι συνεκράτουν τήν επένδυσιν ( Π ί ν. 90ε ).

14) Άτρακτος άκεραία από έλεφαντοστοδν του τάφου 152 με έγχάρακτον διακόσμησιν και όμοία του τάφου 65, είς τεμάχια μη συνανήκοντα ( Π ί ν. 90ς' ).

15) Χάλκινον ξίφος του τάφου 12. Ή λαβή έχει περιχειλωμα από λεπτόν χάλκινον έλασμα που έπλασίωνε τήν από έλεφαντοστοδν επένδυ-

σίν τής. Τόν φυλακτήρα αποτελοδν δύο κνάδοντες στραμμένοι προς τά κάτω ( Π ί ν. 90β ).

16) Χάλκινον μαχαιρίδιον του ίδιου τάφου. Ή λαβή, συμπαγής και χωρίς επένδυσιν, απολήγει είς κεφαλήν πτηνοδ. Ή λεπίς καταλήγει είς λεπτήν αίχμήν λοξήν προς τά άνω. Κατά μήκος τής ράχεως έγχάρακτος διακόσμησιν ( Π ί ν. 90α ).

17) Δύο χάλκινα πόρπαι του τάφου 65 και μία του 155 με εδθύγραμμον φυλλόσχημον τόξον φέρον επί τής ράχεως έγχάρακτον διακόσμησιν. Τό ελεύθερον άκρον του τόξου καταλήγει είς ύποδοχήν διά τήν αίχμήν τής περόνης ( Π ί ν. 90δ ).

18) Δύο χάλκινα πόρπαι του τάφου 74 με ισχυρώς καμπύλον σχοινοειδές τόξον, που τό ελεύθερον άκρον του καταλήγει είς ύποδοχήν τής αίχμής τής βελόνης ( Π ί ν. 90γ ). Ή άνεύρεσις τών δύο αυτών ειδών πορπών, άφ' ένός με εδθύγραμμον και άφ' έτέρου με κυρτόν τόξον, δέν συνηγορεί προς τήν άποψιν ότι ή διαφορά μεταξύ τών δύο κατηγοριών είναι όχι μόνον τυπολογική αλλά και χρονολογική και ότι αι πόρπαι με κυρτόν τόξον είναι μεταγενέστεραι τών άλλων. Ή, τουλάχιστον, προκύπτει τό συμπέρασμα ότι κατά τούς χρόνους του νεκροταφείου οι δύο τύποι συνυπήρχον. Τά άγγεία που εδρέθησαν με τάς πόρπας του τάφου 65 είναι όμοια και σύγχρονα με τά άγγεία τά συνοδεύοντα τάς του τάφου 74, άνήκουν δε όλα είς τήν κατηγορίαν του Σιτοβολώνος.

Τά εδρήματα αυτά, είτε μεμονωμένως εξετασθδν είτε είς τό σύνολόν των, είναι διδακτικώτατα. Έχομεν είς τό νεκροταφείον ένός μικροδ συνοικισμού τής Άττικής τρία σιδηρά άντικείμενα, τά μόνα μέχρι στιγμής εδρεθέντα είς τήν Έλλάδα και άνήκοντα εξηκριβωμένως είς τούς μυκηναϊκούς χρόνους. Ό σίδηρος τήν εποχήν που άνήκουν οι τάφοι ήτο τό πολυτιμότερον, ακριβώτερον και περισσότερο δυσεύρετον μέταλλον από όλα και άπετέλει τό άντικείμενον μονοπωλιακής περίπου παραγωγής και διαθέσεως εκ μέρους τών Χιτιτών. Τά τρία αυτά άντικείμενα λοιπόν δεικνύουν βεβαίως ότι οι κάτοχοι του νεκροταφείου ήσαν πλούσιοι, επί πλέον δε και κάτι άλλο, άκόμη σπουδαιότερον, ότι δηλαδή εδρίσκοντο είς επαφήν με τήν Μ. Άσίαν, ή τουλάχιστον με τά παράλιά της. Τήν διαπίστωσην αυτήν ενισχύει άκόμη περισσότερο ή άνεύρεσις τών σφραγιδοκυλίνδρων, που προέρχονται από τήν Κύπρον και τήν περιοχήν τής νοτίας Μ. Άσίας, ή τής Συρίας. Σημειώτέον ότι προς τήν κατεύθυνσιν αυτήν έχομεν και μίαν άλλην έμμεσον ένδειξιν: τήν τής καύσεως τών νεκρών. Τό έθιμον τουτο, ξένον κατ' άρχήν είς τήν Έλλάδα, έπι-



κρατεί ήδη πρό της εποχής των τάφων της Περρατής εις την Μ. Ἀσίαν, ὅπως ἀπέδειξαν αἱ ἀνασκαφαὶ τῆς Τροίας VI καὶ τὸ χιτιτικὸν νεκροταφεῖον τοῦ Μπογάζκιοῦ, καὶ παρουσιάζεται σποραδικῶς εἰς τὴν ΝΑ. λεκάνην τῆς Μεσογείου.

Ἡ σχέσις μετὰ τὴν Μ. Ἀσίαν λοιπὸν εἶναι ἀποδεδειγμένη. Πολὺ στενωτέρα ὅμως ὑπῆρξεν ἡ ἐπικοινωνία μετὰ τὴν Αἴγυπτον. Αἱ δέλτοι, οἱ σκαραβαῖοι, τὰ φυλακτὰ ἀποδεικνύουν ὅτι αἱ ἐπαφαὶ μετὰ τὴν χώραν αὐτὴν ἦσαν στεναὶ καὶ συνήθεις, εἰς αὐτὰς δὲ ἴσως θὰ πρέπη νὰ ἀποδοθῆ καὶ ἡ σχετικὴ ἀφθονία τῶν χρυσοῦν ἀντικειμένων τῶν τάφων.

Ὁ ὄρμος τοῦ Πορτοράφτη μετὰ τὴν μονίμως ἥρεμον θάλασσαν του καὶ τὴν ὁμαλὴν καὶ ἀμώδη παραλίαν του ἀπετέλει εἰς μίαν ἐποχὴν ὅπου τὰ πλοῖα, προσορμιζόμενα, ἀπεσύροντο εἰς τὴν ξηρὰν, ιδεώδη φυσικὸν λιμένα καὶ καταλληλότατον ὀρμητήριον διὰ ὑπερπόντια ταξίδια. Ἦσαν ἄρα οἱ κάτοικοι τῆς περιοχῆς ναυτικοὶ καὶ ἔμποροι, οὗτω δὲ ἐξηγεῖται καὶ ἡ εὐμάρειά των, πού ἡ Ἀττικὴ βεβαίως δὲν ἦτο δυνατόν νὰ τοὺς ἐξασφαλίσῃ. Ἐπρέπε νὰ τὴν ἀναζητήσουν ἄλλοι καὶ τὴν ἀνεζήτησαν εἰς τὰ ἀνατολικά παράλια τῆς Μεσογείου καὶ τὸ δέλτα τοῦ Νείλου, τὰ ἐμπορικὰ κέντρα τοῦ γνωστοῦ τότε κόσμου.

**Χρονολογικά.** Ἡ σχετικὴ χρονολόγησις τῶν εὐρημάτων τῆς Περρατῆς δὲν παρουσιάζει μεγάλας δυσκολίας. Τὰ ἀγγεῖα (βλ. Πί ν. 86α-δ, 87α-β καὶ 88α) καὶ ὅσα ἀπὸ τὰ εὐρήματα εἶναι ἐπιδεικτικὰ χρονολογήσεως ἀνήκουν εἰς τὴν τελευταίαν μυκηναϊκὴν περίοδον, τὴν YE III Γ. Μερικὰ ἐξ αὐτῶν εἶναι κάπως παλαιότερα, ὅχι πολὺ ὅμως. Ὑπάρχουν συγκεκριμένως μερικοὶ ψευδόστομοι ἀμφορεῖς πού ὡς ἐκ τοῦ σχήματος καὶ τῆς διακοσμῆσεώς των πρέπει νὰ ἀναχθῶν εἰς τοὺς τελευταίους YE III Β χρόνους, αὐτὸ δὲ ἰσχύει καὶ διὰ μερικὰ ἄλλα ἀγγεῖα. Αὐτὰ ὅμως εἶναι ὀλίγα καὶ ἀνεπαρκῆ διὰ νὰ προσδιορίσουν τὸν κύριον ὄγκον τῶν εὐρημάτων, πού εἶναι ὁπωσδήποτε

ὑστερώτερα. Μᾶς ἐπιτρέπουν ὅμως νὰ τοποθετήσωμεν τὴν ἀρχὴν τοῦ νεκροταφείου εἰς τὸ τέλος τῆς YE III Β ἐποχῆς ἢ μᾶλλον εἰς τοὺς μεταβατικὸς χρόνους ἀπὸ τῆς YE III Β εἰς τὴν YE III Γ. Τὰ τελευταῖα ἀφ' ἐτέρου ἀγγεῖα, ὀλίγα σχετικῶς καὶ αὐτὰ, ἀνήκουν εἰς τοὺς ἐσχάτους YE χρόνους, ὀλίγον πρό τῆς ἐποχῆς τῶν ὑπομυκηναϊκῶν τάφων τῆς Σαλαμίνοσ (βλ. π.χ. Πί ν. 87α, ἀρ. 590). Μεταξὺ τῶν δύο αὐτῶν ὀρίων τοποθετεῖται τὸ μέγιστον μέρος τῶν εὐρημάτων τῆς Περρατῆς. Μετὰ ἄλλους λόγους, τὸ νεκροταφεῖον ἐλειτούργησε καθ' ὅλον τὸ διάστημα τῆς YE III Γ καὶ διήρκεσεν ἀκριβῶς ὅσον καὶ αὐτὴ.

Ἡ ἀπόλυτος ὅμως χρονολόγησις τῶν εὐρημάτων παρουσιάζει σοβαρὰς δυσκολίας. Στοιχεῖα ὑπάρχουν, καὶ εἶναι τὰ ξένης καὶ δὴ αἰγυπτιακῆς προελεύσεως εὐρήματα. Ἐξ αὐτῶν οἱ σκαραβαῖοι, πλὴν τοῦ εὐρεθέντος εἰς τὸν τάφον 147, εἶναι δύσκολον νὰ χρονολογηθῶν μετὰ ἀρκετὴν ἀκρίβειαν. Τὸ αὐτὸ ἰσχύει καὶ διὰ τοὺς σφραγιδοκυλίνδρους. Ἀπομένουν ὡς πολὺτιμα ἀσφαλῶς στοιχεῖα αἱ δύο δέλτοι Ραμσῆ τοῦ Β', πού ἐκάλυψε μετὰ τὴν βασιλείαν του τὰ πρῶτα 3/4 τοῦ 13ου π.Χ. αἰῶνος. Μετὰ αὐτὰς συμφωνεῖ καὶ ὁ σκαραβαῖος τοῦ τάφου 147. Πρέπει ὅμως νὰ ληφθῆ ὑπ' ὄψιν καὶ τὸ διάστημα πού τὰ ἀντικείμενα αὐτὰ, ἀποκτηθέντα εἰς τὴν Αἴγυπτον καὶ μεταφερθέντα εἰς τὴν Περρατὴν, παρέμειναν εἰς τὰ χέρια τῶν ιδιοκτητῶν τους, προτοῦ θεθῶν μέσα εἰς τὸν τάφον. Ὁ ὑπολογισμὸς αὐτός περιπλέκεται ἀκόμη περισσότερο, ἐάν ὑποτεθῆ ὅτι ἀπετέλουν οἰκογενειακὰ κειμήλια, χρησιμοποιοιθέντα ὄχι ἀπὸ ἓν ἄτομον ἀλλὰ ἀπὸ περισσότερα. Ἐκεῖνο πού μπορεῖ νὰ λεχθῆ πρὸς τὸ παρὸν εἶναι ὅτι εὐρέθησαν μετὰ ἀγγεῖα παλαιότερα τῶν ἀρχῶν τῆς YE III Γ, ἢ τὸ πολὺ, συμπίπτοντα πρὸς αὐτὴν, καὶ ἐπομένως οἱ τελευταῖοι χρόνοι τῆς βασιλείας Ραμσῆ τοῦ Β' ἀποτελοῦν δι' αὐτὰς *terminum post quem*.

ΣΠ. ΙΑΚΩΒΙΔΗΣ

\*



Περατή: α. Αί καύσεις τοῦ λάκκου Ι τοῦ τάφου Ι, μέσα εἰς τὸν τεφροδόχον ἀμφορίσκον των,  
β. Ἡ καύσις τοῦ τάφου 157 ἀνάμεσα εἰς τὰ τεμάχια τῆς τεφροδόχου διώτου πρόχου της

ΣΠ. ΙΑΚΩΒΙΔΗΣ



Περατή: α. Ειδώλια θρηνωδών στερεωμένα εις τὰ χείλη διώτου λεκάνης, β. Ἄγγεϊα διάφορα, γ. Ἄγγεϊα καὶ γυναικεῖον εἶδωλιον σχήματος Ψ, δ. Ἄγγεϊα καὶ εἰδώλια

ΣΠ. ΙΑΚΩΒΙΔΗΣ

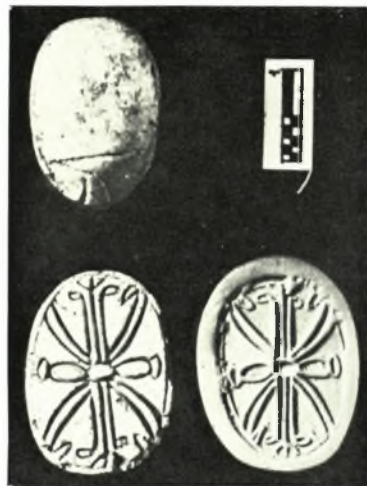


Περατή: α. Διάφορα ἀγγεία, β. Ψευδόστομοι ἀμφορείς

ΣΠ. ΙΑΚΩΒΙΔΗΣ

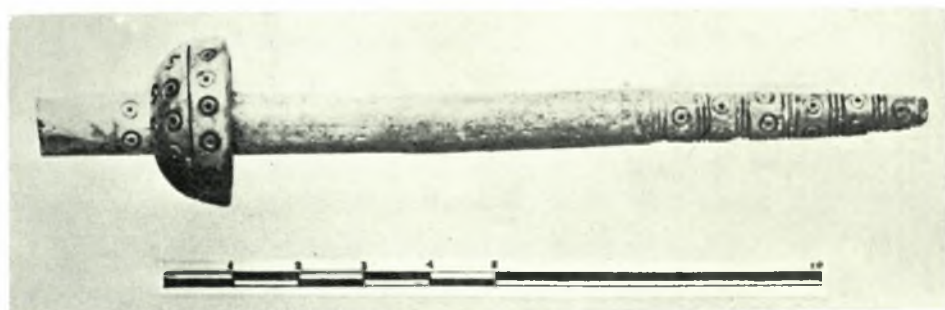
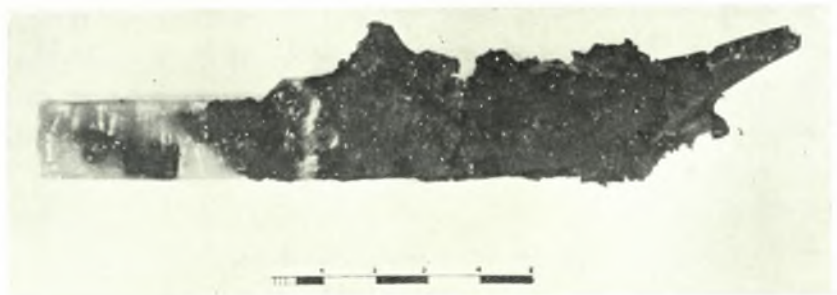
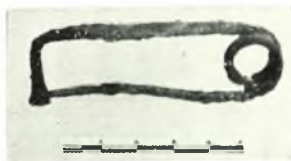
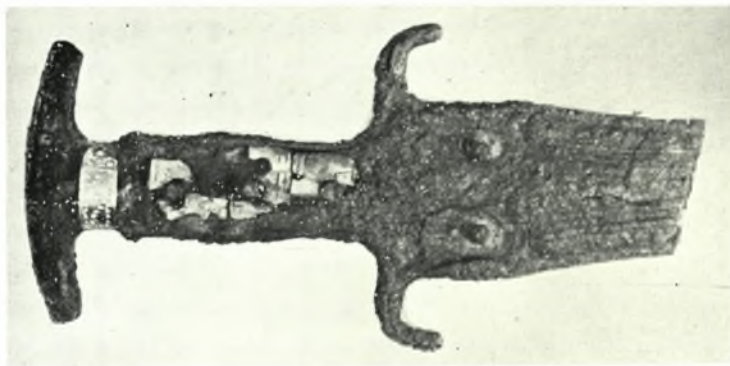
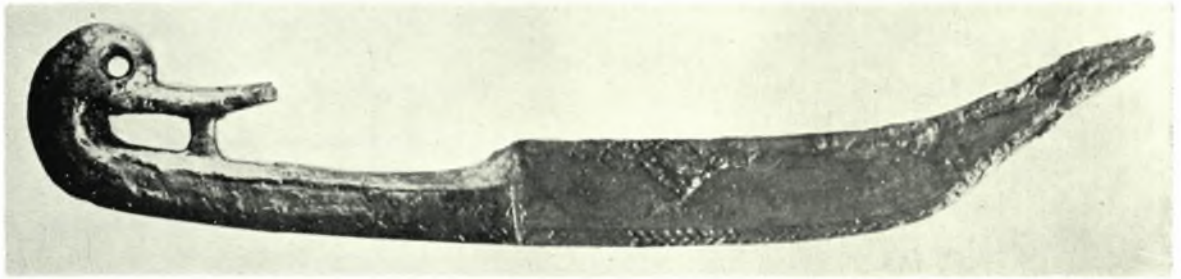


Περατή: α. Ψευδόστομοι άμφορείς, β. Άνάπτυγμα σφραγιδοκυλίνδρου του τάφου 1,  
 γ. Σφραγιδοκύλινδρος του τάφου 142  
 ΣΠ. ΙΑΚΩΒΙΔΗΣ



Περατή: α. Αιγυπτιακή δέλτος του τάφου Ι, β. Σκαραβίαιος του τάφου 75, γ-δ. Ήνεπίγραφον φυλακτόν τάφου 24, ε. Σκαραβίαιος του τάφου 75

ΣΠ. ΙΑΚΩΒΙΔΗΣ



Περατή: Χάλκινον μαχαιρίδιον τοῦ τάφου 12, β. Λαβὴ χαλκίνου ξίφους τοῦ τάφου 12, με ἐπένδυσιν ἀπὸ ἐλεφαντοστοῦν, γ. Πόρπη τοῦ τάφου 74, δ. Πόρπη τοῦ τάφου 65, ε. Σιδηροῦν μαχαιρίδιον τοῦ τάφου 38, ς'. Ἄτρακτος ἀπὸ ἐλεφαντοστοῦν τοῦ τάφου 152

ΣΠ. ΙΑΚΩΒΙΔΗΣ