

B. Ἐπιγραφικὴ Συλλογὴ

Τὸ σύνολον τῶν εἰς τὴν Συλλογὴν ἀποκειμένων ἐνεπιγράφων λίθων ἀνέρχεται εἰς 13.350. Ἀπὸ τὰ τελευταίως εἰσαχθέντα σημειούμεν:

- EM. 13314 ἐκ Παιανίας = IG I² 1016
 » 13315 ἐκ Διονύσου = IG II² 4605
 » 13316 » » = » 3094
 » 13317 » » = » 2851
 » 13318 » » = Hesperia XVII, 1948 σ.141
 » 13319 » » = » » σ. 142
 EM. 13337 μετεφέρθη ἐκ τοῦ Μουσείου Ἀγορᾶς καὶ συνεκολλήθη ἐπὶ τῆς EM. 6793.
 » 13338 μετεφέρθη ἐκ τοῦ Μουσείου Ἀγορᾶς καὶ συνεκολλήθη ἐπὶ τῆς EM. 8046.
 » 13346 μετεφέρθη ἐκ τοῦ Μουσείου Ἀγορᾶς καὶ συνεκολλήθη ἐπὶ τῆς EM. 7547.
 » 13350 μετεφέρθη ἐκ τοῦ Μουσείου Ἀγορᾶς καὶ συνεκολλήθη ἐπὶ τῆς EM. 8391.

EM. 13345 εὑρέθη εἰς τὸν χώρον τοῦ Ἀσκληπείου καὶ συνεκολλήθη ἐπὶ τῆς EM. 8619 (ἄνω δεξιὰ γωνία). Ἡ στήλη ἐφ' ἧς τοῦτο συνεκολλήθη περιέχει παιᾶνα εἰς Ἀπόλλωνα καὶ Ἀσκληπιόν (IG II² 4473).

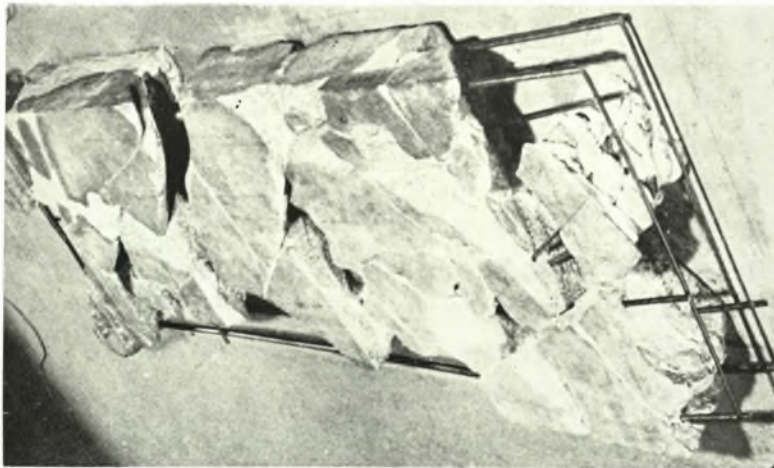
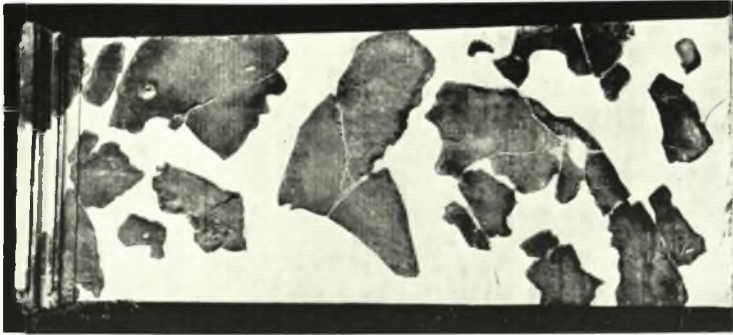
Ἡ τοποθέτησις τῶν ἐνεπιγράφων λίθων εἰς τὴν θέσιν τῶν ἔχει ἀπὸ πολλοῦ συντελεσθῆ καὶ οἱ μελετῆται ἐργάζονται ἀνέτως εἰς τὴν Συλλογὴν. Ἐφροντίσαμεν, ὥστε εἰς ἕκαστον χώρον καὶ εἰς τὸ φωτεινότερον σημεῖον οὗτου νὰ ὑπάρχῃ ἀνά μία μεγάλη ξυλίνη τράπεζα, ἐφ' ἧς νὰ μεταφέρονται οἱ πρὸς μελέτην λίθοι· τοῦτο δὲ ἀντὶ τοῦ μοναδικοῦ πρὸς τὸν σκοπὸν τοῦτον ὑπάρχοντος παλαιότερον ἰκριώματος. Τὸ φῶς, φυσικὸν ἢ τεχνητόν, εἶναι ἀφθονον εἰς τὰς αἰθούσας, εἰς ἃς κατ' ἀποστάσεις ὑπάρχουν καὶ ρευματολήπται διὰ τὴν φωτογράφησιν ἐπὶ τόπου τῶν ὄγκωδων λίθων.

Ἡ συντελούμενη νῦν ἐργασία ἀφορᾷ κυρίως εἰς τὴν συγκόλλησιν τῶν μεγάλων στηλῶν, ἐφ' ὧν ἦσαν ἀναγεγραμμένα τὰ ὀνόματα τῶν Ἀθηναίων ἐφήβων. Αὗται ἦσαν διαλελυμένα. Ὁ Πί ν. 5α, εἶναι φωτογραφία τῆς EM. 10342 ἐπιγραφῆς. Εἶναι μία ἀπὸ 50άδα περίπου τοῦ εἶδους τῆς. Ἐντὸς ξυλίνου πλαισίου ἐχύνετο κατὰ τὸν παρελθόντα αἰῶνα γύψος καὶ ἐντὸς τούτου ἐτοποθετοῦντο «κολυμβηταί» αἱ δεκάδες τῶν ἐνεπιγράφων τεμαχίων τῆς στήλης. Ἀλλὰ ὑπὸ τὴν ἐπήρειαν τῶν καιρικῶν συνθηκῶν ὄχι μόνον ἐσή-

ποντο αἱ σανίδες, ἡμαυροῦτο ὁ γύψος, ἀλλὰ καὶ ἔθραυετο οὗτος εἰς τεμάχια. Εἰς τὸ ὑπαιθρον, ἐπὶ τῶν τοίχων τῆς μεγάλης ἀλλῆς στηριζόμεναι, ὑπέστησαν μεγάλας ζημίας καὶ ἀπὸ θραύσματα ὄλων κατὰ τὴν Δεκεμβριανὴν ἀνταρσίαν (1944). Ἡ ὀπὴ ἄνω δεξιὰ ἐπὶ τοῦ Πί ν. 5γ, ἀβαθῆς μὲν ἀλλὰ διευρυνομένη πρὸς τὴν ἐπιφάνειαν, εἶναι ἐκ τῶν πολλῶν δειγμάτων. Μετὰ μεγάλης λοιπὸν προσοχῆς, ἀφοῦ γίνῃ σχέδιον τοῦ ὄλου, ἀριθμεῖται καὶ ἀποσπᾶται ἕκαστον τεμάχιον. Ἀφοῦ, ἐν συνεχείᾳ, ἐκ τῆς δημοσιεύσεως τῆς στήλης διαπιστωθῆ ἢ ἀπόστασις τοῦ ἐκ τοῦ ἐγγυτέρου τεμαχίου, συγκολλῶνται δι' εἰδικῆς κόλλας, ἀφοῦ συνδεθοῦν ἀμφοτέρω μετὰ ῥάβδους ὀρειχάλκου (Πί ν. 5β). Τὸ αὐτὸ ἐν συνεχείᾳ γίνεται διὰ τὰ λοιπὰ τεμάχια, ὅταν δὲ ἔχουν συνδεθῆ ὅλα τὰ τεμάχια (ἢ ἐφαπτόμενα ἀλλήλων ἢ εἰς σχετικὴν ἀπόστασιν εὐρισκόμενα) μεταξύ των μετὰ ὀρειχάλκου (μέχρι 50 χιλιογράμμων εἰς τινὰς στήλας), τότε τὰ μεταξύ των κενὰ πληροῦνται μετὰ γύψου. Διὰ τῆς νέας ἐπεξεργασίας τὰ τεμάχια τῆς στήλης μεταβάλλονται εἰς ἓν συμπαγὲς σύνολον μεγάλης ἀντοχῆς. Ἐπάλειψις ἐν συνεχείᾳ τοῦ γύψου μετὰ ἔλαιον καὶ χρῶμα προφυλάσσει τοῦτον καὶ συγχρόνως προβάλλει καλύτερον τὰ ἐνεπίγραφα τεμάχια. Οὕτως ἡ στήλη λαμβάνει τὴν μορφήν καὶ τὸ σχῆμα, ἅτινα εἶχεν ἀρχικῶς καὶ τοποθετεῖται ἐν συνεχείᾳ, ἐρειδομένη στερεῶς, ἐπὶ τοῦ τοίχου τῶν διαδρόμων (Πί ν. 5γ). Εἰς τὴν ἐργασίαν ταύτην μεγάλη ὑπῆρξε ἡ συμβολὴ τοῦ ἐμπείρου τεχνίτου Νικ. Φράγκου.

Ἀλλ' ἐκ τῆς νέας ἐπεξεργασίας προκύπτει καὶ ἀπροσδόκητον ἐπιστημονικὸν ὄφελος, τὸ ἐξῆς: Εἰς τὴν Editio minor ἀναφέρεται συχνά, ὅτι ἐκ τοῦ ἀριθμοῦ (τῶν 36 φερ' εἰπεῖν) τεμαχίων τῆς στήλης, ἅτινα εἶδον οἱ παλαιότερον δημοσιεύσαντες τὴν ἐπιγραφὴν, ἔλλείπον 2 ἢ 3. Συνηθέστερον ταῦτα ἀπόκεινται ἐπὶ τῶν ρυμῶν ἢ εἶναι ἐντὸς κιβωτιδίων ἀποτεθειμένα διὰ μεγαλυτέραν ἀσφάλειαν, ἐπ' εὐκαιρίᾳ δὲ λαμβάνουν τὴν θέσιν των ἐπὶ τῆς στήλης. Συνέβη ὁμοίως καὶ πλείονας φορὰς, τὰ ἔλλειποντα τεμάχια νὰ τὰ ἀνεύρωμεν ἐντὸς τῶν ξυλίνων πλαισίων, ἀλλ' ὑπὸ τὴν ἐπιφάνειαν τοῦ γύψου, ὡς ἔρμα μεταξύ τεμαχίων πλίνθων καὶ ἀργῶν λίθων. Ἦτο κατὰ ταῦτα ἀδύνατον εἰς τὸν Kirchner νὰ τὰ ἴδῃ, ἐνόμιζεν οὗτος, ὅτι εἶχον ἀπολεσθῆ καὶ ἐσημείωσεν «litterae, quae lineis subscriptis insignitae sunt, nunc perierunt ἢ quae hodie non exstant, lineis subscriptis insignivimus».

ΜΑΡΚΕΛΛΟΣ Θ. ΜΙΤΣΟΣ



Ἐθνικὸν Ἀρχαιολογικὸν Μουσεῖον. Ἐπιγραφικὴ Συλλογὴ: α. Ἡ Ε.Μ. 10342 ἐπιγραφή ὡς ἦτο πρότερον, β. Τὰ τεμάχια τῆς Ε.Μ. 10342 ἐπιγραφῆς, ὡς ταῦτα συνδέονται μετὰ τῶν μετὰ τὸν ὄρειάλακου, γ. Ἡ Ε.Μ. 10342 ἐπιγραφή ὡς αὕτη ἀπεκατεστάθη

Μ. ΜΙΤΣΟΣ